

# Zmagal je električkar

6.500 občanov prijavilo dohodek nad 25.000 din

Do zadnjega januarja, v drugo skupino, kjer so osno-ve najnižje. Občani, ki sodijo v prvo skupino (zaslužek do 30.000 din letno) navadno vsi skupaj ne plačajo toliko davka, kot dva občana iz skupine z zaslužkom nad 100.000 din. Tako je za leto 1970, vsega skupaj 1.093 občanov iz prve skupine (z zaslužkom do 30.000 din) plačalo 59.978 din davka, dva občana, ki sta vsak zaslužila več kot 100.000 din, pa sta v občinsko blagajno položila 79.374 din.

Najvišji čisti dohodek je prijavil električkar, ki je poleg, ko je že obračunal prispevke, ki jih mora plačati kot obrtnik (53.000 din) še vseeno prijavil 164.000 din čistega osebnega dohodka. Takoj za petami mu je univerzitetni profesor, temu sledi inženir, pa zdravnik itd.

Zanimivo je, da je več tistih občanov, ki sodijo v skupino z zaslužkom od 30.000 do 35.000 din; vsa leta nazaj je bila najmočnejša prva skupina, z zaslužkom do 30.000 din.

Davčna uprava ima še zame-raj največ dela s prvo in

Sef davčne uprave Marko Arko o teh razlikah meni:

»Skoraj se mi zdi škoda, da morajo davke plačati tisti, ki sodijo v prvo skupino z zaslužkom do 30.000 din. Davka jim odmerimo le nekaj tisočakov. Če zračunamo, koliko stroškov imamo z izterjavo (odmera, pisanje položnic, nastavitve kartice itd.), delo več stane, kot pa od njih izterjamo.«

J. V.



V letošnjem občinskem proračunu je predviden denar tudi za asfaltiranje pločnikov na obeh straneh Titove ceste, od Stožice do Ruskega carja. Doslej je bilo pri Ruskem carju avtobusno postajališče med lužami, blatom in posodami za smeti. Pločnik so razkopali pred letom dni, ta čas pa se nikomur ni zdelo vredno vreči nekaj lopat peska in pločnik vsaj za silo urediti. Končno bo vse v redu. Foto: I. Bervar

Ljubljana, 24. februarja 1972  
Leto XII., številka 1 (95)

BREZPLAČNO

# ZBOR OBČANOV

GLASILO SZDL  
LJUBLJANA-BEŽIGRAD

## REVNI MANJ

Drugačna merila za sprejem otrok v vrtce — Prispevek premožnejših staršev naj bi bili višji — Za pomoč revnejšim še niso našli dodatnega vira

Letos jeseni, se pravi z novim šolskim letom, naj bi uveljavili drugačna merila za sprejem otrok v vzgojno-varstvene zavode. Uvedli bi tudi diferencirano plačevanje oškrbnin v vrtcih. To sta poglobilni novosti na področju otroškega varstva, o katerih zdaj razpravljajo. Temeljna izobraževalna skupnost meni, da je potreben družbeni dogovor, če hočemo v Ljubljani enotno reševati probleme otroškega varstva.

Drugačna merila za sprejem otrok v vrtce so zahtevali tudi občani na zborih volivcev, ko so odločali o samopriskrbi. Zakon o vzgoj-

no varstveni dejavnosti pravi, da merila za sprejem otrok določa svet vzgojno-varstvenega zavoda, v soglasju s temeljno skupnostjo otroškega varstva. Takšna merila so ponekod izoblikovali, imeli so tudi posebne komisije za sprejem otrok. Zdaj gre za to, da bi se za območje vse Ljubljane dogovorili, katera so tista merila, ki ustrezajo nalogam vzgojno-varstvenih zavodov in možnostim, ki so zdaj na voljo, da bi bili pri sprejemanju otrok v vrtce čim bolj objektivni in pravični. Rešitev je pomembna za vso družbo.

Po predlogu naj bi v meri-

lih upoštevali stanje družine in možnosti vzgoje. Prednost pri vključevanju v vrtce bi imeli otroci iz nepopolnih družin, kjer živijo v slabšem ekonomskem položaju, kjer so roditelji bolni, kjer sta oba roditelja zaposlena, kjer živijo v slabših stanovanjskih razmerah in iz družin, kjer starši zaradi različnih vzrokov niso sposobni vzgajati otrok. Prednost bi imeli še otroci iz družin, ki stalno stanujejo na območju krajevne skupnosti ali dogovorjenega okoliša, kjer stoji vzgojno-varstvena ustanova ter otroci iz družin, kjer sta roditelja zaposlena v delovnih organizacijah na omenjenem območju. Treba se bo dogovoriti, kdaj je že en sam pogoj dovolj, da ima otrok prednost za sprejem v vrtce in kdaj je treba upoštevati splet navedenih meril.

O teh predlogih bodo razpravljale krajevne skupnosti, družbenopolitične organizacije in starši. Vzgojno varstveni zavodi bodo sestavili osnutke pravičnikov o vključevanju otrok v vrtce, kjer bodo nadaljevanje na 16. strani

### GLE DAMO IN POSLUŠAMO

Ob koncu preteklega leta so imeli Bežigradjani 9.729 televizorjev (710 več kot leto prej) in 14.602 radijska sprejemnika (430 več kot leta 1970.) En televizor odpade na 4,5 prebivalce, radio pa ima vsak tretji Bežigradjan.

# Proračun na uzdi

Predsednik sveta za finance Joško Pirnar o občinskih dohodkih in izdatkih

Kako se skozi številke v osnutku proračuna tudi v naši občini vključujemo v splošne napore za gospodarsko stabilizacijo, smo vprašali predsednika sveta za finance občinske skupščine. Želeli smo vedeti tudi za njegovo oceno izdatkov.

Joško Pirnar je odgovoril takole:

»Popolnoma jasno je, da tudi v okviru naše občine ne moremo in ne smemo mimo splošnih prizadevanj za umiritev gospodarstva. Zato moramo pri proračunu za leto 1972 predvsem zagotoviti, da bi proračunska potrošnja rastle počasneje od rasti

družbenega proizvoda. Ker ocenjujemo, da bo družbeni proizvod letos v Ljubljani nominalno za okoli 23 odstotkov višji kot lani, smo se v mestnem okviru dogovorili za 16 odstotkov višjo proračunsko potrošnjo od lanske. Pri tem naj bi se močnejše povečala sredstva, ki so namenjena dejavnosti temeljne izobraževalne skupnosti



Joško Pirnar

in ki naj bi porasla za 18,2 odstotka. Skladno s tem bi bil porast sredstev v mestnem in občinskem proračunu nekoliko manjši, in sicer 14,9 odstotka. Računamo, da je možno doseči tako povečanje proračunskih sredstev celo ob znižanju občinske stopnje prispevka iz osebnega dohodka in stopnje za določitev stalnih sredstev za vzgojo in izobraževanje od dosedanjih 4,5 na 4,15 odstotkov, od česar naj bi bilo namenjeno za potrebe temeljne izobraževalne skupnosti 2,50 odstotka in 1,65 odstotka za občinski proračun. Dosedanja obremenitev gospodarstva se tako zmanjša za 0,35 ali za približno 8 odstotkov dose- danje obveznosti pri plačevanju prispevka iz osebnega dohodka. To sicer ni posebno veliko, vendar pa bodo delovne organizacije v naši občini zaradi tega letos le imele približno 2.700.000 din več sredstev kot lani, kar kaže, da poskušamo v okviru možnosti tudi v mestu in občinah

razbremeniti gospodarstvo pretranih obveznosti.

Omejevanje pri virih proračunskih dohodkov pomeni obremenitev, da tudi potrošnja sredstev iz proračuna ne more biti neomejena. Zato tudi pri predvidenih izdatkih, ki bodo smeli doseči v letu 1972 le 31 milijonov 552 tisoč din ali 14,9 odstotkov več kot v letu 1971 ni šlo brez zapletov. Zahtevki vseh tistih, ki so tako ali

Nadaljevanje na 21. strani

### SEMAFOR NA KRIŽIŠČU TOPNIŠKE IN VOJKOVE

Na križišču Topniške in Vojkove ulice bodo postavili semafor. Tamkaj je bilo zlasti lani veliko nesreč. Za postavitev semaforja se zavzemata tudi krajevna skupnost »Boris Kidrič« in osnovna šola Mirana Jarca.

Denar je zagotovljen v letošnjem občinskem proračunu.

## Razpored zborov volivcev

Na zborih volivcev, ki bodo v prvi polovici meseca marca, bodo Bežigradjani obravnavali osnutke občinskega in mestnega proračuna. Objavljamo razpored zborov volivcev po krajevnih skupnostih. Zbori bodo tudi v delovnih organizacijah.

Krajevna skupnost	Volilne enote	Dvorana	Datum
Bežigrad	1—4	Komunalni zavod za zaposlovanje Parnova 32	9. 3. ob 18. uri
Boris Kidrič	5—9	Dom krajevne skupnosti Vojkova 1	6. 3. ob 18. uri
Stadion	10—16	Osnovna šola Vita Kraigherja Trg 9. maja 1	6. 3. ob 18. uri
Savsko naselje	17—21	Dom krajevne skupnosti Belokranjska 6	7. 3. ob 18. uri
Posavje	22—23	Osnovna šola Franceta Bevka Ulica pohorskega bataljona	1. 3. ob 19. uri
	24—26	Dom krajevne skupnosti Titova 201	6. 3. ob 19. uri
	29	Gasilski dom, Ježica 11	3. 3. ob 19. uri
Savilje-Kleče	28	Prosvetni dom Savilje	2. 3. ob 19. uri
Črnuče-Nadgorica	30—31	Kino dvorana Črnuče	6. 3. ob 19. uri
	32	Gasilski dom Nadgorica	7. 3. ob 19. uri
Šentjakob-Podgorica	33	Prosvetni dom Šentjakob	6. 3. ob 19. uri
Beričevo	34	Kmečki dom Beričevo	28. 2. ob 19. uri
Dol	35	Osnovna šola Dol	29. 2. ob 19. uri
Tomačevo-Jarše	27	Gasilski dom Tomačevo	6. 3. ob 19. uri

POSEBNA PRILOGA NA STRANEH 7—10

## Proračun za leto 1972

PREDSEDNIK CK ZKS FRANC POPIT  
MED KOMUNISTI NA POSAVJU

„Bitko bomo dobili“

STRAN 3





Na križišču Titove ceste in Tolstojeve ulice bo zaradi novega semaforja manj zastojev



Tudi cesta Stare Crnuče je prišla na vrsto za asfalt. Kanalizacijo so uredili že lani



Na prehodu za pešce pred GR bo bolj varno, ker bo avtomobiliste opozarjal svetlobni znak

# Davčne spremembe

Veljale bodo za obrtnike, lastnike stavb in honorarne sodelavce

Na podlagi republiškega zakona bo občinska skupščina sprejela nov odlok o davkih občanov. Po uveljavitvi ustavnih dopolnil republika samostojno določa sistem, vrste in vrsto dohodkov, take in drugih davčin, občina pa predpisuje višino stopenj za tiste davke, ki pripadajo občini ter predpisuje oprostitve in olajšave pri plačevanju teh davkov.

Novi republiški zakon o davkih občanov predstavlja prvi korak republike pri uresničevanju njene vloge v oblikovanju davčne politike. Temeljno izhodišče je, da mora davčna politika postati aktivnejši element v obvladovanju določenih tokov in eno izmed učinkovitih sredstev v rokah družbe za obvladovanje nepravičnega socialnega diferenciacije. Novosti v primerjavi z dosedanjim zakonom je precej (preimenovanje prispevkov v davke, razširitev republiške pristojnosti, uvedba novih davkov, ukinitve in spremembe oprostitvev ter olajšav itd.).

Novosti, ki jih prinaša občinski odlok so predvsem pri davkih, ki jih plačujejo obrtniki, pri davku od avtorskih pravic in davku od stavb. Pri davkih iz kmetijskih dejavnosti ni sprememb. Občina je razdeljena na dve katastrski obcini. V prvo skupino spadajo katastrske občine Brinje, Crnuče, Ježi-

ca, Kapucinski predmestje, Peter I, Spodnja Šiška, Nadgorica, Podgorica, Berčevo in Stožice (davke znaša 27%), v drugo skupino pa katastrske občine Kleče, Podgora in Dol (davke 17%). Novost je v tem, da bi bili oproščeni davka tisti kmetje, ki vlagajo večja sredstva v ureditev zemljišč. Deset let ne bi plačali davka za zemljišča, ki so jih uredili, če so bila prej za kmetijstvo neuporabna ter če zasadijo sadovnjake in druge dolgotrajne nasade. Oprostitve bi priznali le, če bodo dela opravljena po navodilih in pod nadzorstvom kmetijske organizacije ali organa občine, ki je pristojen za kmetijstvo.

Davke od osebnega dohodka iz samostojnega opravljanja obrtnih in drugih gospodarskih dejavnosti naj bi plačevali po naslednjih stopnjah:

Osnova din	Stopnja %
do 30.000	11
od 30.000 do 35.000	15
od 35.000 do 40.000	19
od 40.000 do 50.000	23
od 50.000 do 60.000	27
od 60.000 do 70.000	31
od 70.000 do 80.000	34
od 80.000 do 90.000	36
od 90.000 do 110.000	37
od 110.000 do 130.000	38
od 130.000 do 150.000	39
nad 150.000	40

Enak odlok kot je bežigrski imajo tudi vse druge ljubljanske občine, uskladi-li so ga še z odloki občin Domžale, Kamnik, Litija, Vrhnika, Grosuplje, Ribnica in Kočevje.

Predlog odloka je svet za finance že obravnaval, sprejela pa ga bo občinska skupščina na seji 24. februarja letos.

# Sava prinesla, Sava odnesla

Tako pravijo kopači — Pesek pa zares izgine

O koprovanju peska na savskih bregovih smo slišali zanimive zgodbe, večinoma podobne tistim z ameriškega divjega zahoda za časa zlate mrzlice. Mislili smo, da so se zapletli okrog peska že umirili. Toda bežigrska komunalna redarja, ki imata na skrbi tudi širšo okolico Save na območju naše občine, sta vedela marsikaj povedati o početju ne-policajskih rudarjev.

Pesek, največkrat pa mlivko, vozijo domov; s prodajo ni težav, saj kupci z dvorišče hitro izginjajo. Redarja si zapisujeta registrske številke tovornjakov. Šoferji so na moč zviti, saj zamenjujejo številke ali jih prekrivajo s tablico spreizkušnja. Med njimi niso le privatniki temveč tudi iz-podjetji.

Ko se srečajo ne gre brez hudih besed: redarja so že skušali preteptati, grozili so jim, da ju bodo vrgli v Savo.

Komunalna redarja sta upravi inšpekcijskih služb poslala že 120 prijav. Videti je, da ukrepov ni bilo. Na oddelku za komunalne zadeve bežigrske občinske skupščine menijo, da kopanje peska ni prekršek, tem-

več krajev — torej kaznivno dejanje. To pa pomeni, da bi moralo vmes poseči sodišče.

## NOVA ČLANA SVETOV

Dosedanji član sveta za zdravstvo in socialno varstvo dr. Dušan Mis je zaradi preobremenjenosti z delom na drugih področjih izrazil željo, da bi ga razrešili dolžnosti. Namesto njega so za člana sveta imenovali Angelco Kološa, patronažno medicinsko sestro.

Član sveta za prosveto in telesno vzgojo je postal inž. arhitekt Janez Aljancič. Članica sveta Rajka Bazelj je namreč zaprosila za razrešitev, ker se je zaposlila v občini Šiška.

# Odborniki so vprašali

## SKUPNI PROSTORI V STOLPNICAH

V zadnjem času so v Savskem naselju preuredili nekaj skupnih prostorov v stolpnih. Odbornik Samo Stupica je vprašal, kdo odajda te prostore. Menil je še, da bi jih lahko koristneje uporabili za druge namene.

Stanovanjsko podjetje Bežigrad-Moste je odgovorilo takole: Naše podjetje je sodelovalo pri preureditvi skupnih prostorov v slikarski ateljeje v stavbi Linhartova 64, medtem ko je celoten postopek oddaje v ostalih primerih, ki jih navaja odbor, šel mimo podjetja oz. nismo bili seznanjeni s strani hišnih svetov o spremembi namembnosti skupnih prostorov. Slikarski atelje na Linhartovi 64 uporablja oseba, ki je istočasno tudi stanovalec v tej zgradbi. Hišni svet stavbe Linhartova 64 je dal ustrezno soglasje, naše podjetje pa je sklenilo z uporabnikom najemno pogodbo, ki določa uporabo najemnine le za potrebe tekočega vzdrževanja stavbe Linhartova 64, s katerim pa gospodari hišni svet.

Opisani primer je trenutno še prvi in edini, da je stanovanjsko podjetje v okviru svojih možnosti sodelovalo pri preureditvi zamenjenih skupnih prostorov za koristne potrebe. Glede slikarskih ateljev, za potrebo tudi v bodoče, seveda in okviru možnosti, pridobiti še več takih in podobnih prostorov. Razumljivo je, da ne razmišljamo le o ateljih, ampak o prostorih, ki bi bili koristni za stanovalce in širšo skupnost, najemnika pa bi povečala sredstva tekočega vzdrževanja v stavbah. Višina najemnine je odvisna od dejavnosti, zato smatramo, da ne bi bilo prav določati podobnih najemnin vsem uporabnikom; treba je ločiti dejavnosti, ki so visoko akumulativne od tistih, ki niso.

Pred časom sta bila v Savskem naselju še dva skupna prostora oddana v najem in sicer v Luize Pesjakove 17 ter v stolpnici Linhartova 64. Oba prostora pa sta oddana v uporabo hišnemu svetu oz. stanovalcem. V obeh primerih je bila tudi najemina skromna, v prvem 54,00 din, v drugem pa 130,00 din.

Podatki o oddajanju skupnih prostorov v Savskem naselju pa potrjujejo naše prepričanje, da je nujno dopolniti zakonodajo z določili o postopku in pristojnosti stanovalcev, hišnih svetov, stanovanjskega podjetja in zainteresiranih oseb glede začasne spremembe namembnosti skupnih prostorov. Odlok o hišnem redu na območju mesta Ljubljana (Glasnik 24/69) določa, da čas in način uporabe skupnih prostorov določa hišni svet ali zbor stanovalcev, če ni hišnega sveta pa organizacija za gospodarjenje s stanovanjsko hišo v družbeni lastini. Trenutno stanje pa je v pravnem oziru pomanjkljivo, šu zlasti zaradi dejstva, da nekateri hišni sveti ne obveščajo

stanovanjskega podjetja o oddaji skupnih prostorov.

Morebitni spori med hišnim svetom in uporabnikom nas opozarjajo na čimprejšnjo dopolnitev zakonodaje.

## KAKŠEN DAVEK ZA GOSTILNICARJE

Na zadnji seji občinske skupščine je odbornik Dušan Mihelič vprašal: ali ne plačujejo

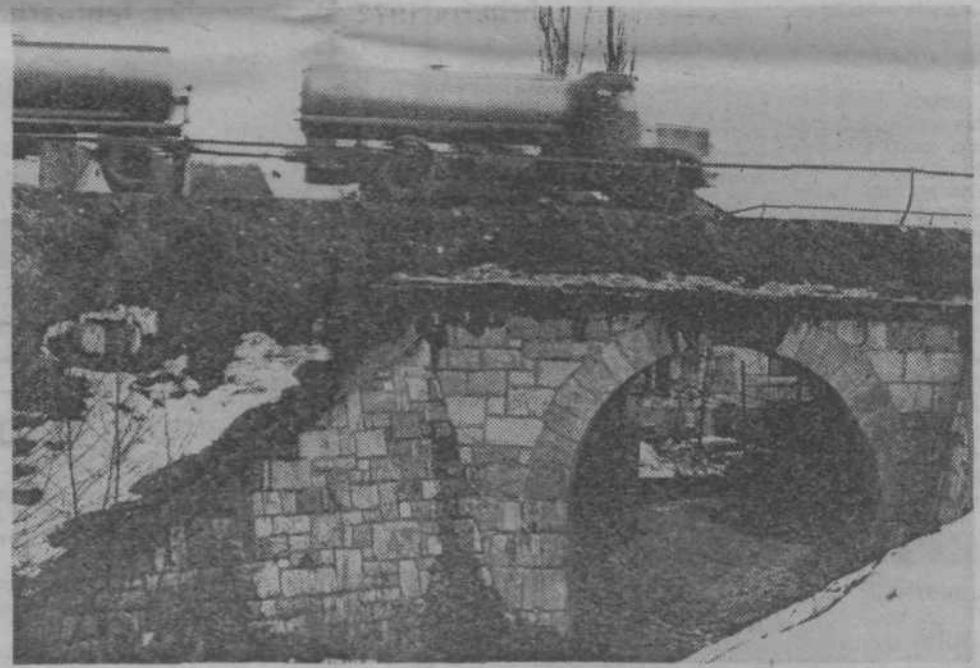
zasebne gostilne, v primerjavi z bifejem krajevne skupnosti v Savskem naselju, premalo oziroma malo prometnega davka?

Odgovor davčne službe se glasi: Davčna uprava je pri zasebnih gostilnah odmerjala prometni davek od prodanih alkoholnih pijač po davčnih napovedih, ki jih gostilne dostavljajo mesečno in po letnih davčnih napovedih. Za kontrolo nabave alkoholnih pijač se je odmerna služba posluževala statističnih poročil oz. kopij faktur, ki jih dostavljajo proizvajalci in trgovska podjetja,

katerih dejavnost je prodaja alkoholnih pijač. Davčna uprava razpolaga s točno evidenco o nabavi alkoholnih pijač zasebnih gostilnih pri družbenem sektorju. Poleg tega pa davčna inspekcija večkrat letno kontrolira stanje zalog v kleteh gostincev in primerja dejansko stanje in knjigovodsko stanje.

Prometni davek je bil za leto 1971 odmerjen in so zasebne gostilne plačale 363.953.— din prom. davka od alkoholnih pijač. Primerjava zasebnih gostiln z bifejem krajevne skupnosti v Savskem naselju, ki je plačal v letu 1971 74.853.— din prom. davka, se nanaša na karakter oz. določene pogoje, ki jih uživa bife glede na lokacijo v osrčju Savskega naselja z 9.000 prebivalci in njih zahteve. V januarju 1972 je bife zabeležil zmatan padec v prometu — približno za eno tretjino, ker je v Savskem naselju veletrgovina Mercator odprla nov bife. Ta ugotovitev pa potrjuje, da je bife krajevne skupnosti obratoval brez konkurence in z dobrim zaledjem strank. Od celotnega prometa je za eno tretjino prodanih monopolnih izdelkov, eno tretjina vina in piva ter ena tretjina brezalkoholnih pijač. Podatek, da je bife prodal 53.960 litrov piva pove, da je izredna prodaja piva, kajti povprečna letna prodaja piva pri zasebnih gostilnah znaša 7.000 litrov. Smatramo, da promet s pivom pri zasebnih gostilnah v celoti zajemamo, ker nam pivovarne redno pošiljajo podatke o prodanih količinah piva. Prometni davek od prodanega piva je den od glavnih osnov pri višini odmerjenega oz. plačanega prom. davka od alkoholnih pijač.

Iz omenjenih podatkov je razvidno, da je polovico prometnega davka odpadlo na prodajo piva in znaša prometni davek 32.376.— din, ostali del pa od prodaje vina in žganih pijač. Zasebne gostilne, kot že omenjeno, kontroliramo s podatki o nabavi piva in drugih alkoholnih pijač, ki jih gospodarske organizacije dostavljajo davčni upravi, zato je pokazatelj o višini plačanega prometnega davka točen. Prometni davek je pri bifeju v Savskem naselju višji kot povprečno pri zasebnih gostilnah, to pa zato, ker je izredno visoka prodaja piva in drugih alkoholnih pijač. Jestiv skoraj nima (nudi jo le sendviče, enolončnice ne kuhajo). Pri zasebnih gostilnah je večji poudarek na hrani, manj pa na pijači.



Na Crnuču ni lahko prečkati Titove ceste. Ker je promet vedno gostejši, je še posebej nevarno za otroke. Krajevna skupnost je predlagala, da bi pod mostom čez Crnušnico uredili prehod za pešce. Prav bi prišel zlasti šola rjem. Foto: I. Bervar

# Osel le enkrat na led

Kaj vse so že obljubljali načrtovalci

Ko o kakšnem urbanističnem načrtu razpravlja občinska skupščina, odbornikom razloži načrt projektant ali pa zastopnik naročnika. (Za)govornik je največkrat tako prečrtiljiv, da je že kar na seji videti, kako nove stavbe poganjajo iz zemlje. Resnica pa je ponavadi manj rožnata.

Novembra 1968. so o načrtih za poslovni center okrog Gospodarskega razstavišča dejali: nekateri objekte bi začeli graditi že prihodnje leto (1969. op. p.) — O kakšnih novih objektih februarja 1972. še ni me duha ne sluh.

V (prvi) obrazložitvi načrtov za Sosesko 7 na Ježici je med drugim pisalo, da so v prvi fazi (1968.) zgradili 100 do 700 stanovanj, naslednje leto 800 do 1000 in leta 1970 1200 do 1300 stanovanj. Seveda so bila takšna predvidevanja sila optimistična, zato so kasneje zapisali: I. faza gradnje, leto 1969, 300 stanovanj. — Res je, da bodo prva stanovanja v blokih veseljiva spomladi 1972, atrijske hiše v sklopu Soseske 7 pa so že dograjene.

V obrazložitvi načrtov za bežigrski center pri pošti — načrte je bežigrska občinska skupščina sprejela februarja 1968 — je pisalo: Za poslovne prostore v novem bežigrskem centru je veliko zanimanja in kaže, da z investicijami ne bo težav. Graditi bi začeli že letos (1968. op. p.), ves predel pa bi bil zgrajen do konca 1971. leta. — Resnica je ta, da je bil ves predel nedotaknjen do novembra 1970, ko so se začela pripravljajna dela.

Seveda je takšne, najmanj dveletne zamude, med napovedmi in uresničitvami kaj lahko opravičevati z objektivnimi težavami. Res je, da se zavleče urejanje imovinsko-pravnih zadev, zdaj kasni kanalizacija, potlej zmanjka cementa, nazadnje se premisljajo še papirnati investitorji.

Toda če ne odnehajo objektivne težave, potlej bi bilo lahko — po vseh izkušnjah — z napovedmi bolj previdni načrtovalci, saj pametnejši vedno postaji.

Vendar pa še tako nenavni poslušalec rad sliši: »Začeli bomo še letos...«

Primerjava zasebnih gostiln z bifejem krajevne skupnosti v Savskem naselju, ki je plačal v letu 1971 74.853.— din prom. davka, se nanaša na karakter oz. določene pogoje, ki jih uživa bife glede na lokacijo v osrčju Savskega naselja z 9.000 prebivalci in njih zahteve. V januarju 1972 je bife zabeležil zmatan padec v prometu — približno za eno tretjino, ker je v Savskem naselju veletrgovina Mercator odprla nov bife. Ta ugotovitev pa potrjuje, da je bife krajevne skupnosti obratoval brez konkurence in z dobrim zaledjem strank. Od celotnega prometa je za eno tretjino prodanih monopolnih izdelkov, eno tretjina vina in piva ter ena tretjina brezalkoholnih pijač. Podatek, da je bife prodal 53.960 litrov piva pove, da je izredna prodaja piva, kajti povprečna letna prodaja piva pri zasebnih gostilnah znaša 7.000 litrov. Smatramo, da promet s pivom pri zasebnih gostilnah v celoti zajemamo, ker nam pivovarne redno pošiljajo podatke o prodanih količinah piva. Prometni davek od prodanega piva je den od glavnih osnov pri višini odmerjenega oz. plačanega prom. davka od alkoholnih pijač.

## Krajevna organizacija Socialistične zveze terena Stadion čestita vsem ženam ob 8. marcu.

Za praznik ne bodo pošiljali voščilnic. Namesto tega so nakazali 1.000 din skladu za gradnjo onkološkega inštituta v Ljubljani.

# Proračun na uzdi

Nadaljevanje s 1. strani

drugače vezani na občinski proračun in so znašali preko 38 milijonov din. Zaradi tega je bilo dosti usklajevalnih sestankov posameznih svetov in še več razgovorov, da bi se vsi ti zahtevki zreducirali na primerno mero, v skladu z nujnostjo potreb. Prav zato je le malo takih potrošnikov, pomeni, da bomo tudi letos, če bo sprejet osnutek proračuna brez večjih strukturnih sprememb, porabili za komunalno dejavnost in šolstvo preko 50 odstotkov proračunskih sredstev.

Osnutek proračuna, o katerem bodo razpravljali zbori volivcev in občinska skupščina seveda za marsikoga ni idealen. Še in še je potrebn, ki bodo morale priti slej ko prej na vrsto, vendar pa omejene možnosti onemogočajo, da bi se to zgodilo že letos. Razprave prek sprejemanjem bodo pokazale, ali je bila izbira izdatkov pravilna in ali bodo potrebne še določene spremembe zaradi prednosti izdatkov, ki jih v osnutku nismo predvideli.

Največ sredstev v osnutku proračuna — približno ena četrtina — je namenjenih za redno komunalno dejavnost in komunalne ter podobne investicije. V te namene naj

# 30,955.000 din za investicije

Sole in vrtni — 60 odst.

Za gradnjo šol in vrtocev ter za gradnjo in vzdrževanje komunalnih naprav na območju bežigrske občine je letos predvidenih 30.955.000 din. Občinski proračun ni edini vir denarja za investicije. Za sole in vrtni bo šel še denar od samoprispevka, pa krediti, ki so ostali neporabljeni od lani itd.

Z občinkega proračuna bo šlo za investicije 13.944.000 din, kar predstavlja 45 odst. vsega denarja za investicije. (3.305.000 din za komunalne objekte, 5.230.000 din za šolske objekte, 811.000 za druge objekte, 2.458.000 din znašajo anuitete, 1.174.000 din je predvidenih na postavitvi komunalne dejavnosti, 968.000 din pa bo šlo za vzdrževanje cest). Samoprispevka za gradnjo šol in vrtocev se bo nabralo 5.875.000 din (19 odst. skupne vsote za investicije), prispevke Temeljne izobraževalne skupnosti Ljubljana znaša 5.630.000 din (18,2 odst.), krediti 1.690.000 din (5,4 odst.), cestnega sklada je 1.629.000 din (5,3 odst.), prispevka za uporabo mestnih zemljišč bo

1.637.000 din (5,3 odst.), prispevki podjetij pa znašajo 550.000 din (1,8 odst. skupne vsote za investicije). Od skupne vsote 30.955.000 din bo šlo največ denarja za sole in vrtni, in sicer 18.425.000 din, kar predstavlja 59,5 odst. vseh investicij. Za komunalna dela bo šlo 9.263.000 din (29,9 odst.), za druge objekte 811.000 din (2,6 odst.), anuitete pa znašajo 2.456.000 din (8 odst. skupne vsote za investicije).

## KAJ VEŠ O PROMETU

Tudi letos bodo bežigrski šolarji sodelovali v tradicionalni akciji »Kaj veš o prometu«. Do 15. marca bodo šolska tekmovanja v znanju o prometnih predpisih, konec meseca pa bo občinsko tekmovanje.

Lani so se Bežigrjanci zelo dobro odrezali zlasti na republiškem tekmovanju. Akcijo organizira svet za preventivo in vzgojo v cestnem prometu.