

slovenski čebelar



VSEBINA

| | | | |
|--|-----|--|-----|
| inž. Uroš Vidmar: Čebelarjeva opravila v maju | 137 | Anton Lukanc: Tovariš Mohor Pe- trič, častni predsednik Kranj- skega čebelarskega društva . . . | 171 |
| France Guna: Ali lahko z opravljan- jem čebel preprečujemo roji- vost | 140 | IZKUŠNJE IN PREIZKUŠNJE NASIH ČEBELARJEV | |
| inž. Ludvik Klun: Med slovaškimi čebelarji | 142 | Avgust Trojer: Čebelarjenje v su- per AZ panju brez matične re- šetke | 171 |
| dr. Jože Rihar: Nekaj misli ob izi- du knjige »Čebelarjenje v na- kladnem panju« | 146 | NOVICE IZ ČEBELARSKEGA SVETA | |
| dr. Jože Rihar: Več objektivnosti o pisanju slovenskih čebelarjev | 148 | Ivan Krajnc: Čebelarstvo v Bolga- riji | 172 |
| inž. Uroš Vidmar: Čebelarjenje z nakladnimi panji v alpskem — triglavskem območju | 150 | OSMRTNICE | |
| prof. Janez Mihelič: S tečaja o vzreji matic in selekciji čebel dne 13. in 14. 3. 1976 | 161 | BILTEN MEDEX — d. e. kooperacija | |
| Maruša Avguštin: Čebelarski mu- zej v Radovljici | 164 | Sklepi sveta DE kooperacija | 154 |
| Lojze Kastelic: Pridelovanje medu v satju | 166 | II. mednarodni simpozij o propoli- su v Bratislavi | 154 |
| dr. Jovan Kulinčević: Vzreja presa- jenih žerk v umetnih matičnikih v družini z matico | 167 | dr. Maks Kern: Uporaba propolisa v humani medicini | 156 |
| Martin Mencej: Maturitetna nalo- ga o čebelah | 169 | Maks Gregorc: Še o srednjeročnem planu | 158 |
| Franc Lešnik: S knjižne police . . . | 170 | Mitja Vošnjak: Najstarejša tovarna zdravil inajsodobnejša lekar- na hkrati (ponatis iz revije »Slo- venija paralele«) | 159 |

List izhaja vsakega 1. v mesecu. Člani, ki plačujejo letno članarino 120,00 din, ga prejemaajo zastoj.
Izdaja ga Zveza čebelarskih društev za Slovenijo v Ljubljani, Cankarjeva c. 3/11.

Izdajateljski svet: Dušan Svava, predsednik; člani: Ludvik Klun, Franc Magajna, Martin Mencej, Janez Mihelič, Fani Osojnik, A. Marija Sedej, Jožko Slander in Janez Terlep.

Uredniški odbor: France Guna, inž. Ludvik Klun, Ivan Krajnc, Martin Mencej, inž. L. Podjavoršek, dr. Nežka Snaj in Jožko Slander.

Glavni urednik: Mihelič prof. Janez, odgovorni urednik: inž. Ludvik Klun.

Odgovorni urednik Biltena — Medex — exp. imp. Maks Gregorc.

Letna naročnina za nečlane 130,00, za tujino 150,00, za člane čebelarskih organizacij drugih republik 90,00 dinarjev. Odpovedi med letom ne upoštevamo. Kdor plačuje naročnino v obrokih, se s prvim obrokom zaveže, da jo bo do konca leta v celoti poravnal. To velja tudi za naročnino. Št. žiro računa pri SDK v Ljubljani, Miklošičeva c.: 50101-678-48636. Telefon: 20-208.

Zunanja stran ovitka delo Vilija Kožarja.

Po nimenju republiškega sekretariata za prosveto in kulturo št. 421-1/74 je glasilo oproščeno temeljnega davka od prometa proizvodov.

Tiskala Tiskarna Ljubljana v 6300 izvodih.

Rokopisov ne vračamo.



Čebela na cvetu akacije

ČEBELARJEVA OPRAVILA V MAJU

INZ. UROS VIDMAR

Meseca maja imamo čebelarji polne roke dela. Če je bilo vreme kolikor toliko ugodno, morajo v tem mesecu čebelje družine doseči višek razvoja. Plodišče pri AŽ panjih mora biti natrpano s čebelami in zalego ter moramo zato začeti s prestavljanjem pokrite zalege v medišče, ker sicer obstaja, zaradi pomanjkanja prostora nevarnost, da se začno pripravljati na rojenje. S prestavljanjem rojenja sicer največkrat ne preprečimo, temveč ga le odgodimo na poznejši čas, dosežemo pa, da se družine še bolj razvijejo.

Poznamo radikalno in delno prestavljanje. Pri prvem ostane v plodišču le sat z matico, vsa ostala zalega pa mora v medišče. Za naše klimatske razmere ta način ni primeren. Boljše je delno prestavljanje, kjer naenkrat prestavimo v medišče le dva do tri sate pokrite zalege in to operacijo ponovimo večkrat v krajših časovnih razdobjih. Zalego, ki je ostala v plodišču, moramo stisniti skupaj in ob straneh dodajati lepe prazne izdelane sate in satnice. Satnice dodajamo vedno na rob plodišča, kjer

jih čebele zasedejo oziroma izdelajo na lasten pritisk družine. Če bi dodajali v tem času satnice v sredo gnezda, torej med zalego, ga tako raspolovimo in če se vreme poslabša, kar lahko v maju še vedno pričakujemo, smo prav gotovo za nekaj časa zavrli razvoj družine. Razen tega pa nam v sredino gnezda dodane satnice, če paša preneha, čebele rade zgrizejo.

Pri nakladnih panjih vršimo podobno opravilo z zamenjavo naklad. Pri prezimovanju v dveh normalnih nakladah, kar je najpogostejše, je praviloma gnezno v zgornji nakladi, ker je tam topleje. Z zamenjavo naklad prestavimo celotno gnezdo na podnico, na vrh pa pride prazna naklada, ki je bila doslej spodaj, z nekaj medu in prahu, katero čebele hitro zasedejo in tudi matica v njej kmalu začne z zaleganjem. Če smo zazimili močne družine, kot se za nakladne panje spodobi, ni bojazni, da jo čebele in matica ne bi hitro zasedle. Delno prestavljanje zalege navzgor je odveč tudi pri naši čebeli. Družine pa morajo biti močne, kar je eden prvih pogojev

za uspeh čebelarjenja v nakladnih panjih. Pomnimo, da je ena izmed bistvenih prednosti tega panja, da rokujemo s celimi nakladami; torej hitro in ne s posameznimi sati kot pri AŽ panju. Če prestavljamo zalego, uporabljamo v nakladnih panjih tehnologijo listovnih panjev, kar pa je popolnoma zgrešeno, ker s takimi ukrepi izničimo eno glavnih prednosti nakladnega panja.

Ob priliki zamenjave naklad je prav, če odvezamo nekaj praznih satov in jih nadomestimo s satnicami. *Čebele morajo nujno mnogo graditi.* Gradnja ne zmanjšuje donosa, temveč ga celo povečuje. Stara teorija, da čebele porabijo za izločanje voska mnogo medu, je že zdavnaj ovržena. V zadnjih letih so čebelarji znanstveniki ugotovili, da so voskovne žleze in žleze za izločanje mlečka v medsebojni soodvisnosti. Čim več gradijo, tem bolj se jim voskovne žleze razvijejo in nabreknejo na račun mlečnih, ki upadejo. Zaradi tega družine, ki morajo mnogo graditi, veliko manj silijo na rojenje. Poleg večjega pridelka voska taki panji prinesejo tudi več medu, ker so vedno v delovnem razpoloženju.

Maja začne cveteti in mediti akacija in veliko naših čebelarjev prevaža na omenjeno pašo. Poskrbimo, da pravočasno dobimo stojišče in veterinarska spričevala o zdravju svojih čebel. Kljub vsem opozorilom in nasvetom pa je med nami še veliko takih, ki se na pašišče pojavijo kot duh. Prinese in vzame jih noč. To ni vredno imena poštenega čebelarja. Tudi drvimo večinoma na določena mesta, ne glede koliko panjev čebel je že tam, čeprav je nekaj kilometrov vstran enaka paša. Saj ne medu samo na nekaj hektarih!!! Tako delamo škodo sebi in drugim. Že vrsto let opazujem dovažanje čebel na gozdno pašo na Jelovico, ki je tudi področje, kjer službujem, in so mi razmere odlično poznane. Medu ves vzhodni del Jelovice, ki obsega približno 20.000 ha gozdov. Čebelarji pa dovažajo čebele le na pet mest, kjer lahko naštejemo tudi

več kot petsto panjev na kupu. Nekaj km vstran pa je prav tako odlična paša, čebel pa nobenih. Ali se pri takem ravnanju ne bojimo okužbe čebel, posebno v zadnjem času, ko dnevno slišimo in beremo o vse pogostejših žariščih širom Slovenije.

Zmotno je tudi mišljenje, da so medeni viri neomejeni, pa tudi če gre za gozdno pašo. Saj ne medu vedno le smreka in jelka, mnogo dobe čebele tudi na drugem gozdnem cvetju in rastlinju. Če je določen okoliš preobremenjen s čebelami, je logično, da bodo donosi manjši.

Naj navedem samo en primer iz svoje prakse.

Pred leti sem vsako leto peljal na Jelovico že v aprilu dva panja čebel, katera sem imel na vagi. Konec junija je vaga kazala dnevno dva kg donosa. Ko so nekega dne čebelarji pripeljali na isto mesto na pašo svoje čebele in to samo 80 panjev, sta kontrolna panja na vagi naslednji dan pokazala samo še 1 kg donosa, čeprav se razmere niso spremenile. Na tem mestu smo imeli gozdarji svojo meteorološko postajo in sem se lahko sam prepričal, da se ni spremenila niti zračna vlažnost, niti temperatura, niti smer vetra, kar vse ima vpliv na izdatnost medenja. Kaj bi šele bilo, če bi bilo pripeljanih nekaj sto panjev, kar je sedaj običajna praksa? Zato sem svoje čebele naslednje leto postavil na drugo stojišče, ki je bilo sicer nekoliko slabše, toda ker tam ni bilo v bližini nobenih drugih čebel, sem imel uspehe enake, če ne še boljše.

Konec maja ali v juniju, torej po glavnih pašah, je tudi čas, da si vzredimo zadostno število rezervnih družinic oziroma matic. V tem času vzgojene matice so najboljše, ker narava mizo bogato obloži in čebele navadno ne trpe nobenega pomanjkanja. Če smo vodili zpiske o svojih panjih, nam sedaj ne bo težko odbrati najboljših družin, iz katerih bomo vzgajali matice. Dobro je, da za te namene vsako leto določimo

druge panje, da ne pride do medsebojnega križanja. Pri manjših čebelarstvih lahko dobimo zadostno število mladih matic iz naravnih matičnjakov. Panjem, katere smo določili za vzgojo, ne odpirajmo medišč, temveč pustimo družine v plodišču, kjer bodo matice zaradi pomanjkanja prostora kmalu zalegle rojeve matičnjake, ki jih potem uporabimo. Ni strahu, da bi s takim načinom vzgajali rojeve čebele, ker so zaleženi matičnjaki posledica tesnobe in pomanjkanja prostora v panju in ne nagnjenosti izbranih družin k rojenju. Izbrani panji naj ne gojijo več kot 10 matičnjakov naenkrat. Predno se mlade matice izležejo, naredimo nukleuse ali prašilčke, kamor na sat zaprte zalege vcepimo matičnjak in panjiče prenesemo nekaj km v stran, da v njih ostanejo tudi letalke. V majhnih družinicah se mlade matice hitro oplodijo, navadno že v desetih dneh začnejo z zaleganjem. Načinov, kako priti do rezervnih matic, je veliko. Opisal sem le najbolj enostavnega, ki zadovoljuje, in je vsakemu, tudi začetniku, lahko izvedljiv.

Pri nakladnih panjih lahko postopamo enako, še boljše pa je, da vzgojimo mlade matice v gospodarskih panjih, ne da bi jih slabili, o čemer pa bo govora v mesecu juniju.

Maja se navadno začne tudi pride-

lovanje matičnega mlečka in smukanje prahu.

O pridobivanju matičnega mlečka je bilo že veliko napisanega in svetujem vsem, ki žele začeti s to proizvodnjo, da preberejo prispevke, objavljene s tega področja v prejšnjih letih v našem glasilu, ali pa potrebno znanje pridobe iz katere druge čebelarске knjige.

Smukanje prahu pa je bolj enostavno opravilo. Potrebujemo le primeren osmukač, ki ga namestimo na žrelo panjev. Pred pričetkom smukanja je prav, če namestimo osmukače na vse panje, in sicer brez šablone, da se čebele na osmukače navadijo, ter skozi nje dobro uletijo. Šele čez nekaj dni namestimo v osmukače tudi šablone za smukanje. Čim več bo v panjih, ki jih smukamo, odkrite zalege, tem več osmukanca bomo pridelali. Smukanje prahu bistveno ne vpliva na količino zalege v panjih, toda izraba letalk je precejšnja in hitreje odmirajo. Če pričakujemo takoj po obdobju smukanja međenje, se družine pri donosu medu brez pomoči ne bodo najboljše odrezale.

Pridobivanje enega čebeljega proizvoda gre deloma gotovo na račun drugega. Tako je pri pridobivanju osmukanca ali pri pridelovanju matičnega mlečka, če čebelarimo na roje in podobno.

**Kjer so čebele
je tudi med.
(ljudski
pregovor)**



ALI LAHKO Z OPRAVLJANJEM ČEBEL PREPREČUJEMO ROJIVOST

FRANCE GUNA

Med najmočnejše nagone ali instinkte pri živih bitjih spada nagon po razmnoževanju. To je važen nagon, saj se z njim ohranjajo razni rodovi in plemena.

Pri čebelah je to težnja po rojenju ali rojilni nagon. Ko se čebele v panju spomladi že razmnožijo in je vse satje tako zaleženo in zanešeno z medom, da matica nima več kam zalegati, si čebelja družina spodredi mlado matico in se razdeli na dvoje en del ostane v panju, drugi del pa izleti iz panja kot roj, ki si poišče in zgradi nov dom.

Čebelar, ki želi število čebeljih družin pomnožiti, je roja vesel, posebno še, če je roj dosti zgoden in močan, da se hitro in dobro razvije. Drugi čebelarji pa ne tako, ker imajo za svoje pašne prilike že dovolj čebeljih družin in imajo tudi že vse panje naseljene. Zato rojenje skušajo omejevati. K temu pa jih vodi še drug nagib.

Ko se namreč čebelja družina pripravlja na rojevanje, nastopi v delu skoro vedno občuten zastoj. Ker je to navadno v času glavne paše, to je v maju in juniju, se s tem donos občutno zmanjša. Ta nevšečnost pa ima lahko neugodne posledice tudi še nadalje. Namesto prvotne močne čebelje družine imamo potem dve ali celo tri znatno šibkejše družine, ki v kljub poznejši izredni marljivosti ne morejo spraviti skupaj toliko kot ena sama močna družina.

Zelo aktualno je torej vprašanje, kako preprečiti rojenje ter v ta namen omejiti rojivost.

Izkušeni čebelarji dobro vedo, da vse njihove čebelje družine niso enako nagnjene k rojenju: ene namreč veliko bolj kot druge.

Nič čudnega torej ni, če se jim rojive sorte najbolj razmnožujejo v uljnih. Umen čebelar bo torej skrbno

opazoval posamezna plemena, si svoje ugotovitve beležil in temu primerno ukrepal.

Osnova vsemu je odbira ali selekcija. Ko vzrejamo mlade matice, bomo vzeli vzrejno gradivo, jajčeca in ličinke dosledno le iz »medarjev«. To so družine, ki so bolj usmerjene na donos medu kot pa na rojenje. Tako vzrejane matice pa bomo še neoplojene pošiljali na plemenilne postaje — v Kamniško Bistrico ali pa na Zelenico, kjer se gojijo najboljša plemena kranjske čebele ali sivke.

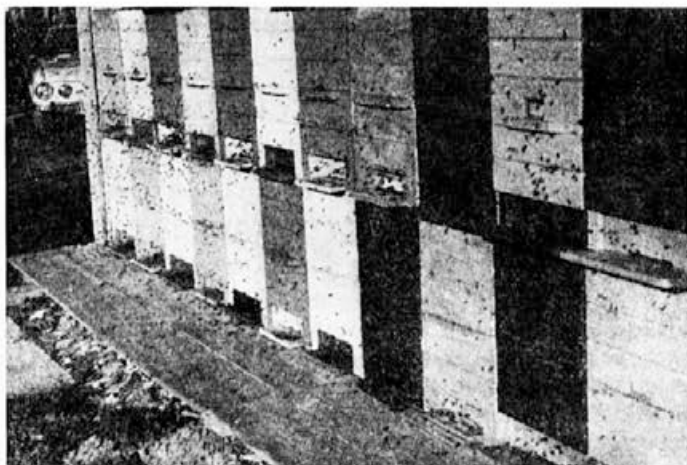
Poleg odbire ali selekcije pa pridejo v poštev še nekateri drugi dejavniki:

Posebno odločilna je prostornina panja, ki bi se pri racionalnem čebelarjenju morala ravnati po številčni moči čebelje družine. Na to nas zelo opozarja že Janša, čigar nauki še vedno držijo. Prevelika prostornina občutno ovira spomladanski razvoj. Šibka družinica v takem panju ne more nikamor naprej. Pretesen panj pa vodi v drugo skrajnost. Satje je hitro prenatrpano z zalego in živaljo. Matici in delavkam primanjkuje praznih celic in družina je primorana, da izroji.

Zato pozimi čebelam prostor utesnjemo, spomladi in poleti pa preudarno postopoma širimo vzporedno z zunanjo toploto, rastočo pašo, zlasti pa z množino čebel. To je splošno znan in učinkovit ukrep proti rojenju. Pri nakladnih panjih v ta namen panj širimo v višino z dodajanjem novih praznih naklad. Da pri takem širjenju panjskega prostora ne delamo premočnih skokov, uporabljamo tako imenovane »polnaklade«.

Pri žnideršičih dosežemo približno isto, če v pravem času odpremo čebelam še medišče. Če ob odlični paši to še ne bi zadostovalo, pa pri močnih družinah pozneje odstranimo okence

**Močne družine nam
rade roje,
če jim tega
pravočasno
ne preprečimo**



medišča, da dobijo čebele ves prostor med okenci in vrati.

Pogoditi ravno pravi čas za povečanje panjske prostornine, pa ni lahko niti za izkušenega čebelarja. To je nekakšna loterija, ker ne ve, kakšno bo vreme. Če sledi dolgotrajen val mraza, smo čebele v njihovem razvoju občutno zavrlji. Ukrepali smo torej prezgodaj. Če pa smo prostor razširili prepozno, je uspeh dvomljiv: čebele so se namreč že začele pripravljati za rojenje, a tega nastajanja jim za tisto pomlad skoro ni več mogoče izkoreniniti. Izrezovanje matičnikov, s čimer se v takem primeru skušajo pomagati nesrečni zamudniki, pa je neplodno delo, ki mu ni ne konca ne kraja. Pri večjem čebelarstvu je to izvedljivo le z vztrajnim trudom in potrpežljivostjo.

Glede omejevanja rojivosti pa moramo dobro pomniti. Vsi ukrepi, ki so namenjeni hitrejšemu in močnejšemu razvoju čebeljih družin, pospešujejo obenem rojivost. Ker pa se takim ukrepom nikakor ne moremo in ne smemo odreči, moramo zelo skrbno slediti razvoju vseh družin, zlasti še boljnjih, ki kažejo večjo ekspanzivnost.

Sem spada npr. spodbujevalno spomladansko krmljenje s tem ali onim kvalitetnim medom. Ko so v starih časih čebelarili v kranjskih panjih, so si ravno s tem zagotovili zgodnje roje. Če

je bil panj majhne mere, je izročil že konec aprila, kar je bilo dosti zgodaj.

Podobno vpliva toplota, ki jo čebele nujno potrebujejo za bujen razvoj. To nam potrjuje prijetno topla sopara, ki v hladnih rosnih jutrih puhti iz panjskega žrela. Kolikor topleje je torej panj odet, toliko hitreje se mu zarod množi.

Široke ulice med sati rojivost omejujejo, ker pač nudijo čebelam več prostora kot pa ozke ulice, v katerih so delavke gosto natlačene in se torej tudi iz tega vzroka nekoliko preje začnejo pripravljati za rojenje. Tudi žrelo ni v tem pogledu čisto brez vpliva: veliko žrelo v enem pravcu, majhno pa v nasprotnem.

Ko postopno širimo panjsko prostornino, dajemo čebelam vedno nove možnosti za zaposlitve. Ravno v tem je pogoj uspeha. Čebele ne smejo nikoli ostati brez dela. Ob dobri paši naj neprestano gradijo novo satje, donajajo nektar in obnožino ter vzrejajo vedno nove generacije delavk. Tako z omejevanjem rojenja dvigamo moč in produktivnost čebeljih družin, če le nismo zamudili pravega momenta.

Zato je bolje in varneje, da ukrepamo malo prezgodaj kot pa malo prepozno.

Če bomo tako ravnali s čebelami dosledno in vztrajno leto za letom, pa

bomo poleg večje produktivnosti pogodili še pomembnejši cilj, ki bo trajne vrednosti: našo sivko bomo z omejevanjem rojenja prevzgojili, da bo njera rojivost polagoma začela upadati. Kakor se je namreč z rabo pretesnih kranjčev

v teku stoletij ta njena sicer pozitivna lastnost pretirano razvila, tako se bo z rabo prostornejših panjev v doglednem času skrčila na zaželeno nižjo stopnjo. Potrebna je le vztrajna prevzgoja v navedenem smislu.

MED SLOVAŠKIMI ČEBELARJI

INŽ. LUDVIK KLUN

Slovaška je dežela potujočih čebelnjakov. Tudi čebelarji radi potujejo, obiskujejo napredna čebelarstva in si tako pridobivajo izkušnje ter bogatijo svoje znanje. Še posebno aktivni so pri tem čebelarji iz osnovnih organizacij v Dolnem Kubinu, Namestovi in Trsteni, ki v programe strokovnih potovanj vključujejo tudi obiske v tujini. Obiskali so že čebelarje na Poljskem, Madžarskem, SZ, NDR in Jugoslaviji. Takim obiskom sledi povabilo za obisk njihovih čebelarstev, pa smo jih zato, po lanskoletni čebelarski sezoni, obiskali tudi mi. Na pot je odšlo 30 čebelarjev iz Varaždina, Zagreba, Reke, Postojne in Ljubljane. To je iz krajev, ki so jih pred leti obiskali slovaški čebelarji.

Obisk hrvaških in slovenskih čebelarjev na Slovaškem je prerasel ozke meje čebelarstva ter postal manifestacija tradicionalnega prijateljstva, kar so še posebej poudarjali predstavniki družbenopolitičnih organizacij v krajih, ki smo jih obiskali. Program, ki so ga pripravili naši gostitelji je presejal vsa pričakovanja, saj so nam ob izredno gostoljubnem sprejemu pokazali tudi del svoje zgodovine, kulture in gospodarski napredek svoje dežele. Našim čebelarjem bo ostalo v trajnem spominu nepozabno doživetje, ki so ga pripravili pionirji iz vasi Rabče, mladinska organizacija v Namestovu in drugi.

V Oravskem podzamoku smo si ogledali čebelarstvo Gejze Zimmermana. Ima 20 panjev za vzrejo matic in potujoči čebelnjak za 40 panjev, s katerimi pridobiva med. Je registriran vzrejevalec, kar pomeni, da izpolnjuje določene pogoje, zato so njegove matice

dražje kot od neregistriranih vzrejevalcev. (Razlika v ceni doseže tudi 100 %). V sadovnjaku ima okrog 60 plemenilčkov na tri saticke. Plemenilčki so leseni in v notranjosti obloženi s stiroporom. Srednji saticek je stalno pritrjen, medtem ko se stranska obračata na tečajih. Tako je moč hitro najti matico in pregledati zaleganje. Plemenilček s tremi sati je bolj prilagojen naravnemu čebeljemu gnezdu, pa so zato življenjski pogoji v njem boljši kot v takem, ki ima en sam sat. Družinice krmi s sladkorno raztopino v razmerju 1:1. Ugotovil je, da se pri takem krmljenju oplodijo matice 2 do 3 dni prej, kot če jih krmi s sladkornim testom, pri katerem čebele bolj izletavajo na vodo. Na leto vzredi nekaj nad sto matic. Prodaja jih po 60 K (60 dinarjev).¹

Slovaški čebelarji pridelujejo med na »kolesih«. Zato pravijo, da je najboljša »krma« za čebele bencin ali nafta. Ponosni so na to, da imajo glede na število čebelarjev največ prevoznih čebelnjakov na svetu. Da je temu res tako, nam dovolj zgovorno pove podatek, da ima ena od čebelarskih organizacij 120 čebelarjev, ki imajo skupaj 80 prevoznih čebelnjakov. Prevažajo predvsem na akacijo, ki raste na 35.000 ha. Na njej pridobijo okrog 60 % medu. Ostalega dobijo na repici, malini, smreki, hoji in travnikih. Prevoz na prvo akacijo je tako množičen, da so našli že 26 prevoznih čebelnjakov na razdalji par sto metrov.

¹ Računano po tržni vrednosti krona — dinar.



Vzrejevalec Zimmerman s trosatnim plemenilčkom



Trisatni plemenilček s premičnimi satički



Streha plemenilčka je obenem zgornja letvica satičkov

Najprej zamedu akacija ob madžarski meji. Na to akcijo pripeljejo čebelarji, ki so oddaljeni tudi 400 km. Kasneje se premaknejo za cvetenjem proti notranjosti še enkrat ali dvakrat. Po akaciji prepeljejo čebele na gozdno pašo ali pa na poljedelske kulture.

Presenetilo nas je, da so njihovi pre-



Skupina hrvaških in slovenskih čebelarjev, ki so obiskali Slovaško, pred šolskim čebelnjakom inštituta v Liptovskem Hradku



Čebelnjaki na kolesih so tiplčni za Slovaško



Predelava prikolc je zelo poceni

vozni čebelnjaki razmeroma »prazni«. Več kot 40 panjev nismo našeli v nobenem. Pravijo, da bi bili čebelnjaki z več panji pretežki in bi jih težko pripeljali na visokogorska pasišča, kljub temu, da imajo tudi na teh veliko asfaltiranih cest. Čebelnjaki so večinoma montirani na dvoosnih prikolicah, ki jih



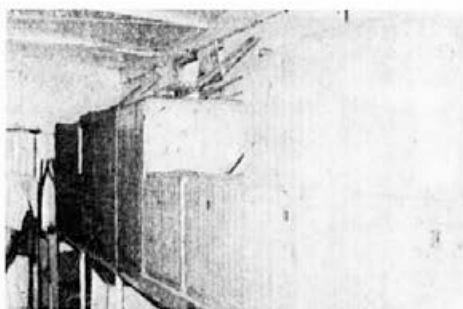
Slovaški čebelarji selijo svoje čebele v gozdove

vlečejo s traktorji. Potovalna hitrost je največ 25 km na uro. Izdelujejo jih čebelarji sami, zato ni najti dveh enakih. Vsak čebelar da čebelnjaku nekaj svojega in v tem so resnično mojstri. Prevoz je razmeroma poceni, saj stane liter nafte 2,2 K (2,2 din).

V prevoznih čebelnjakih imajo nakladne panje, tako kot tudi na stalnih mestih. Teh panjev je 98 %. Ostali so položke in listovni panji. Panje so prilagodili svojim podnebnim razmeram pa so zato stene panjev debele tudi nad 40 mm. Največkrat je toplotna zaščita izvedena tako, da je stena sestavljena iz desk in izolacijskega materiala. Eno-stenskih panjev ne poznajo. Najbolj se je obnesla kombinacija: 15 mm smrekova deska v notranjosti panja, nato 20 mm stiropora ter 10 mm zunanja smrekova deska. Podnico zaščitijo tako, da položijo na dno lesenitno ploščo, pod katero nalepijo stiropor. Poleti ploščo odstranijo. Posebno pozornost posvečajo otoplitvi krova. Uporabljajo 20 mm debelo klobučevinasto pokrivalo, nanj pa ponekod položijo še drvonitko (foča plošča).

Toplotne razmere v takem panju popolnoma ustrezajo biološkim potrebam čebelje družine ob prezimovanju oziroma ob spomladanskem razvoju. To so njihovi strokovnjaki (dr. Knapo in drugi) dokazali z izračuni, potrditev pa so dobili tudi v čebelarški praksi, zato je za njih ta problem zadovoljivo rešen.

V vasi Rabče smo obiskali 83-letnega

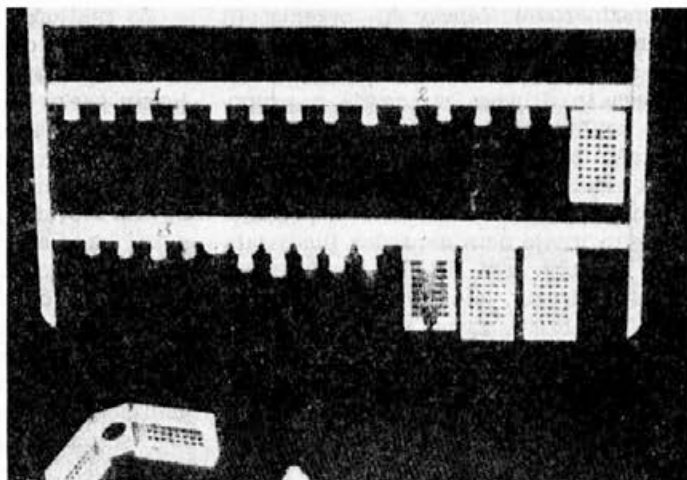


Notranjost prikolice z nakladnimi panji. Foto: J. Mihelič

vzrejevalca Vojteha Bedricha, ki nam je razkazal svoj način vzreje in čebelarški pribor, ki ga je napravil sam (plemenilčki, panji, čebelnjak, točilo itd). V čebelnjaku ima pianino, za katerega smo menili, da mu primanjkuje prostora v hiši. Bedrichovi kolegi pa so nam povedali, da je tudi v glasbi pravi mojster. Naši prošnji, da nam pokaže svoje znanje tudi na tem področju se je sicer malce teže odzval z opravičilom, da pač ni profesionalec, vendar je kmalu zadonela iz čebelnjaka prijetna melodija. Ko smo ga vprašali, kako čebele sprejemajo njegovo glasbo, ko si zvečer v čebelnjaku išče počitek ob zvokih, je dejal, da to čebelam zelo godi in so vedno mirne ob pregledih.

Tudi na naslednjem obisku pri čebelarški organizaciji v Trsteni so nam prikazali novosti iz vzreje matic. Vzreja matic je namreč postala pred leti temeljna naloga slovaškega čebelarstva, ki ji posvečajo izredno pozornost. Leta 1972 so uvozili iz Avstrije 50 matic, leta 1973 so jih uvozili 100. Z uvoženimi maticami želijo osvežiti kri njihovim čebelam, ki so prav tako kranjice. Nadaljno vzrejo prevzame nato 66 registriranih vzrejevalcev. Matice teh vzrejevalcev dosežejo ceno tudi 100 K, medtem, ko so matice neregistriranih vzrejevalcev po 50 K (50 din). Leta 1974 so vzredili okrog 2500 matic, vendar je to še vedno zelo malo, saj bi za njihove čebelje družine (imajo jih okrog 416.000) potrebovali letno okrog 250.000 matic.

Plastične
matičnice
in matični
lončki



Čeprav je Zveza čebelarjev dajala pri nakupu matic od registriranih vzrejevalcev določeno premijo, ki je dosegla tudi polovico cene matice, pa tak način vzreje ne daje zadovoljivih rezultatov. Zato so si zadali nalogo, da čimprej organizirajo specializiran obrat za velikoserijsko vzrejo matic. Tako, kot jih imajo v sosednji Češki, kjer so leta 1973 vzredili 13.000 matic ali kot jih imajo v Avstriji, Madžarski, Poljski, SZ in drugod.

Čebelar-novator Jozef Letrich nam je demonstriral svoj vzrejni satnik s plastičnim matičnim nastavkom in plastično matičnico. Delo z matičniki in matičnico je zelo poenostavljeno. Matičnica je izdelana iz mehke plastike, zato sta oba gibljiva in objameta pokrit matičnik, ko ju stisnemo skupaj. Matičnico je prijavil za patent.

V Liptovskyy Hradok smo prispeli že proti večeru, zato smo morali z ogle dom čebelarskega inštituta malce pohiteti. Kljub temu sta predstojnik inštituta inž. Čavojski in njegov sodelavec inž. Mačička poskušala posredovati čimveč informacij o njihovem delu in rezultatih. Njihove strokovne raziskave so izredno pestre, saj segajo domala v vsa področja čebelarstva. Praktične probleme rešujejo v 18 km oddaljenem čebelarstvu. Tu imajo stalne in prevozne čebelnjake. Imajo lastne podatke, koli-

ko medu daje kaka rastlina. Na tej osnovi so izdelali tudi karto medovitih rastlin. Pri čebeljih boleznih imajo največ problemov z nosečo. V lanskem letu, ki je bilo zelo vlažno in tudi pri njih eno najslabših v zadnjih tridesetih letih, se je zelo močno pojavilo poapnenje zalege. Za to bolezen, ki jo pred nedavnim še niso poznali, nimajo ustreznega zdravila.

Precej so delali na konstrukciji aparata za pridobivanje čebeljega strupa (starejše aparate smo videli že v njihovem čebelarskem muzeju!). Ker imajo s tem veliko izkušenj, so nam postopek podrobno razložili. Čebelji strup odkupuje Slovakofarma po 33.000 K (33.000 din) za kilogram suhih žel. Leta 1973 je tovarna odkupila 30 kg žel.

Na inštitutu umetno oplemenjujejo matice. Matic vzredijo na leto okrog 400. Raziskujejo produktivnost križancev, preizkušajo vpliv različne krme na dolgoživost čebel, vpliv svetlobe v panju na povečan donos, raziskujejo učinkovitost različnih vrst cvetnega prahu, preizkušajo različno električno in drugo zaščito proti medvedom, imajo lastne konstrukcije paletnih prevoznih čebelnjakov. Ukvarjajo pa se še z vrsto drugih raziskav iz praktičnega čebelarstva. Sicer pa so delavci inštituta aktivni tudi

v mednarodni čebelarški organizaciji Apimondii, saj so lani podali na kongresu 5 referatov. Tudi pri organizaciji prvega in drugega simpozija o propolisu so bili veliko angažirani. Skratka, slovaški čebelarji imajo v svojem inštitutu veliko strokovno pomoč. Zato njihovo čebelarstvo zelo hitro napreduje. Najzgovorneje nam napredek ilustrirata dva podatka: leta 1945 so imeli 100.000 čebeljih družin, leta 1974 pa so jih našli že 416.000. Izvoz medu in drugih čebeljih pridelkov je na Slovaškem v stalnem porastu. Čebelje pridelke odkupuje podjetje MEDOS s posredovanjem Zveze čebelarjev. Podjetje predloži vsako leto zvezi svoje potrebe. Le-ta pa potem organizira proizvodnjo in odkup.

Za zaključek obiska so gostitelji pripravili tudi ogled nekdanje čebelarške šole v Kralovi pri Senci. V lepo urejenem parku imajo čebelarški muzej na prostem (skansen), ki so ga uredili čebelarji s prostovoljnimi delom. V muzeju je zbrana in prikazana celotna zgodovina slovaškega čebelarstva. To je le nekaj skopih informacij z našega obiska, kajti gostitelji so se resnično potrudili, da bi nam pokazali čimveč iz njihovega čebelarstva. Še posebna zahvala gre pri tem sekretarju Zveze inž. Števonki in predstavniku čebelarške organizacije Namestovo inž. Toiflu, ki sta nas seznanila z njihovo organizacijo, ekonomiko in tehnologijo in nam tako predstavila njihovo čebelarstvo.

NEKAJ MISLI OB IZIDU KNJIGE »ČEBELARJENJE V NAKLADNEM PANJU«

DR. JOZE RIHAR

Odgovor L. Kastelicu na njegov članek v 1., 2. in 3. št.
»Slovenskega čebelarja« 1976

Čutim se dolžnega, da slovenskim čebelarjem, izdajateljskemu svetu »Slov. čebelarja« in uredniku povem, kaj je na stvari, kakšen je dejansko bil Janšev način čebelarjenja, kaj vsebuje moja knjiga in kaj novega želi povedati našim čebelarjem. Tisti, ki je prebral pisanje Lojzeta Kastelica, ki ga je objavil »Slov. čebelar« v prvi, drugi in tretji številki na 17 straneh, namreč ni mogel zvedeti, kaj knjižica pravzaprav vsebuje in kaj se lahko iz nje nauči. Zdi se mi, da je potrebno nekaj pojasnil o začetku uvaanja nakladnega panja pri nas.

Kolikor mi je znano, so se začele razprave o tem leta 1954 pri tedanjem Odboru za čebelarstvo pri Glavni združni zvezi Slovenije, katerega član sem bil. V poročilu »Stanje in naloge našega čebelarstva«, ki sem ga imel 20. 12. 1954 na konferenci tega odbora, sem med drugim navajal: »Gorenjski, odnosno Janšev panj je bil velik, saj je imel prostornino 39 litrov, poleg tega pa ga je bilo mogoče poljubno povečevati z nakladami. S tem, da se je panj lahko

manjšal ali večal, se je prilagodil potrebam razvijajoče se čebelje družine. Zato ni čudno, da so današnji tuji čebelarški strokovnjaki začeli ponovno proučevati Janšev način čebelarjenja in ga vzporejati z modernim, po svetu razširjenim Langstrothovim panjem, kateremu je bil Janšev panj morda pravi predhodnik.« (Pod tujimi strokovnjaki sem imel v mislih predvsem H. M. Fraserja, ki je leta 1951 izdal kritičen pregled Janševe »Razprave o rojenju«. Knjižico mi je leta 1952 poslal A. Kehrle. Isti pisec H. M. Fraser je pripravil tedaj podobno »Popolnega nauka o čebelarstvu«, a »Bee Research Association«, kjer naj bi delo izšlo, v prednaročilu ni mogla zbrati dovolj naročnikov in druga Janševa knjiga v angleščini žal ni izšla.)

Izraz te dobe so »Razmotrivanja o prestavljanju« v knjigi Praktično čebelarjenje« na str. 123—128, napisani leta 1954/55. Tu so upodobljeni Dadant Blatovi panji, iz besedila pa je vidno, da mi je dejansko bil pri srcu LR panj. Pri

tem gre zasluga tudi tečajnici Jožici Deržajevi iz Jerneje vasi pri Črnomlju, preko katere sem leta 1953 prišel do učbenika »The Hive and the Honey Bee«, ki je pregledana izdaja nekdanjega priročnika L. L. Langstrotha iz leta 1853.

V teh letih sem prebiral Janševa dela in 1. izračunal, da ni bistvene razlike med prostorino Janševe in Langstrothove naklade ter 2. da je Janša prav tako nalagal naklade drugo vrh druge, enako kot delajo sodobni čebelarji z LR nakladami. (Da je temu dejansko tako, bom pokazal kasneje). Za mene je bilo to spoznanje odkritje v tolikšni meri, da sem postal nepopustljiv, čeprav sem bil zaradi tega nekajkrat trdo prijet. Razprave so se tedaj sukale okrog tega ali uvesti — po vzoru panjev, ki so prevladovali v Srbiji in Bosni — panj z velikimi sati v plodišču in polovičnimi sati v medišču. Pod vplivom znanega čebelarskega pisca pok. T. Jevtića je dalo takratno šolsko čebelarstvo pri Glavni združni zvezi v izdelavo 100 Dadant Blatovih panjev. Bili so tudi razstavljeni v čebelarskem paviljonu Republiške živinorejske razstave v Ljubljani leta 1955. Meni so se zdeli satniki v plodišču DBL panja preveliki, enojno plodišče premajhno, celotni panj pa okoren, težak, vedno sem pa imel pred očmi tudi Janševe besede o enakem plodišču in medišču, kar je nudil LR panj.

Moram pa reči, da je v republiški plan o razvoju čebelarstva za obdobje 1956/61 bilo sicer vneseno uvajanje nakladnega panja na družbenih obratih, ni pa bil naznačen tip panja.

V že navedeni smeri je delovalo name tudi potovanje v Makedonijo jeseni 1956, kjer sem imel priliko — po zaslugi takratnega ravnatelja Kmetijskega inštituta Slovenije ing. P. Žavcerja — preiskati ne le tamkajšnjo čebelo, temveč se seznaniti tudi z njihovim čebelarjenjem. Poleg DB panjev, ki

so tamkaj prevladovali, sem našel tako na družbenih čebelarstvih (npr. v Prilepju) kakor tudi pri zasebnikih LR panje, ki so jih imenovali »standardke«. Moj spremljevalec pok. H. Jančev mi je dejal, da je v Makedoniji okoli 15.000 standardk. To so bili v stvari pravi LR panji.

Ugotovil sem tudi, da sta se za nakladni LR panj ogrevala na pragu tega stoletja A. Znideršič in F. Rojina. Prednje me je v pravilnost preusmeritve samo potrjevalo. Upadljivo mi je pa bilo, da se niti Znideršič niti Lackmayer nista zavedala številnih podobnosti med velikostjo panjskih enot in skladiščenjem naklad pri Janši in ameriškem panju.

V razpravi »Nekaj dokumentov iz zgodovine slovenskega čebelarstva« sem leta 1956 v »Slovenskem čebelarju« navedel, da je vzroke za visoke pridelke medu v 18. stoletju v naših krajih iskati — med drugim — tudi v čebelarjenju v gorenjskih panjih z nastavki.

Janšeslovci L. Armbruster (1933 in kasneje), S. Mihelič (1934), H. M. Fraser (1951) so v mnogočem razširili znanje o učenju našega rojaka. Moram pa reči, da mi je v vzpodbudo k delu in vztrajnosti pri tem dajalo zlasti prebranje členov 25—28, 161 in 174—177 »Polnega nauka o čebelarstvu«, postopkov, ki sem jih tudi grafično prikazal (Glej »Slovenski čebelar«, 1972, str. 266 do 268 in »Čebelarjenje v nakladnem panju«, str. 49, 51). Večina tega gradiva doslej iz finančnih razlogov še ni mogla biti obelodanjena.

Spori okoli uvajanja tipa nakladnega panja so prenehali, ko je leta 1957 začel pošiljati iz ZDA obširna pisma ing. M. Ilešič, ki je bil poslan tja, da se seznanj z njihovim načinom čebelarjenja. Zal tisto leto v Sloveniji ni bilo moč dobiti originalnega LR panja. Čebelarska zadruga Slovenije je leta 1966 sicer dobila od UNRA vzorec tega panja, a ga je poslala nekam v Beograd, da ne bi v Ljubljani motil tihožitja okoli enotno-

sti panja. (Ko je prišlo leta 1949 naročilo iz Iraka, da bi jim dobavili 3000 LR panjev, žal nismo imeli vzročnega panja, naročilo pa je propadlo. Po opisih iz kanadskih virov smo dali izdelati nakladni panj, ki je sedaj menda v Čebelarstvem muzeju v Radovljici.

Bralec bo iz prednjega lahko razbral, da sem moral biti presneto dobro obožen, da sem mogel kljubovati pred zagovorniki DBI panja. V tej borbi sem bil vrsto let osamljen.

Tu potemtakem ne gre za »rahlo namigovanje, da je to pravzaprav avtorjevo odkritje«. V knjižici nisem mogel

opisovati, kako se je nakladni panj začel v novejši dobi pri nas uveljavljati. Knjigo je založil Zavod za čebelarstvo, ki ni prejel v ta namen nikake dotacije in je zato iz nje izpadlo vse, kar se je piscu zdelo, da ne prispeva k cilju, zaradi katere je bila napisana. (Povem naj še to, da sem imel prvotno v načrtu — predvsem iz finančnih razlogov — naj bi knjižica imela le 50—60 strani).

Zelo bi me veselilo zvedeti, če je pred letom 1954 kdo med nami ali v tujini primerjal Janšev in Langstrothov način čebelarjenja v nakladah, meni namreč doslej ni znan.

VEČ OBJEKTIVNOSTI O PISANJU SLOVENSКИH ČEBELARJEV

DR. JOŽE RIHAR

Odgovor Martinu Menceju na njegov članek v 3. št. »Slovenskega čebelarja« 1976

Tovariš Martin Mencej je v tem članku napisal, da za obdobje 1969 do 1975, ko je urejal »Slovenskega čebelarja«, ne veljajo moje navedbe v knjižici »Čebelarjenje v nakladnem panju« na str. 48 in 60, da je »Slovenski čebelar« v preteklem desetletju zaviral objavljanje prispevkov o upravičenosti uvajanja nakladnega panja, prispevki pa da so bili pretežno take narave, da so skušali prikazovati tako nakladni panjski sistem kot tudi njegove zagovornike v slabi luči ter, da so njegove prednosti postale jasne tudi piscem pri »Slovenskem čebelarju« po posvetovanju, ki ga je priredil Zavod v letu 1971 na Biotehniški fakulteti v Ljubljani.

Motite se!

1. Preberite prosim »Slovenskega čebelarja« letnik 1970, str. 143, kjer je napisano »Tovariš čebelar Ivan Rak... Uredništvo se težko odloči, da bi vaše članke objavilo... Za »Slovenskega čebelarja« vsaj za sedaj niso primerni, seveda le tisti, ki govorijo o panju«.

2. Poglejte letnike 1969—72, v letniku 1969 na str. 235—236, kjer avtor očita dajanje netočnih navodil strokovnjakom pri Zavodu za čebelarstvo v letih 1961/62,

letnik 1970, str. 34—38, kjer avtor govori žaljivo o agronomih, ki so delali pri Zavodu in Agromelu. »O večinoma novopečenih čebelarjih, z akademskim naslovom, kateri so izkoriščajoč takšno razpoloženje, hoteli »zrevolucionirati — za dobre plače seveda — »slovensko čebelarstvo«, dalje govori o »takorekoč nasilnem uvajanju nakladnega panja pri nas« in pd.

3. Sestavek na str. 77—79, leto 1970. Bržkone se boste spomnili, da sem vam poslal prispevek »Ob 10. letnici Zavoda za čebelarstvo«, kjer sem navedel rezultate Zavodovega delovanja in kjer je govora tudi o Zavodovem inštruktažnem delovanju pri uvajanju nakladnega panja, vendar mojega prispevka niste objavili, objavili pa ste prispevek L. Kastelica »Ob robu 10-letnice Zavoda za čebelarstvo«, ki je odgovor na moj neobjavljeni članek. Moj članek je objavilo »Sodobno kmetijstvo«. Enako velja za prispevke na str. 34—38 leto 1970, za objave v letu 1971 itd.

Po posvetovanju — in že prej — sem predlagal, da se v eni številki »Slovenskega čebelarja« objavi celotno gradivo s posvetovanja o uvajanju na-

kladnega panja v letu 1971. Tako bi do-
bili bralci zaokroženo snov. Mnenja ste,
da se v šestdesetih letih ni kaj prida
pisalo o nakladnem panju, ker so bile
pregrenke in predrage izkušnje, za slo-
venske čebelarje in za javnost, agrome-
lovega čebelarjenja v nakladnem panju,
za kar da so bili največ odgovorni tisti
čebelarški strokovnjaki, ki so pri Agro-
melu svetovali in vodili čebelarjenje v
teh panjih, med katerimi da sem bil
tudi podpisani. Zakaj ZČDS ni razčistila
odgovornosti posameznih ljudi pri Agro-
melu, o čemer je v letih 1970/71 toliko
govorila. Prepričan sem, da bi le na ta
način vedeli, kdo so bili krivci »poloma,
ki je zarisal težke posledice v sloven-
skem čebelarstvu«. Ker sem bil v letu
1971 član IO ZČDS, sem dal na razpo-
lago vso razpoložljivo uradno napisano
dokumentacijo kakor tudi svoje zasebne
zapiske, da bi v ta namen postavljeni
komisiji za ugotavljanje krivcev za po-
lom Agromela olajšal delo. Prepričan
sem, da bi na ta način bilo mogoče
osvetliti odgovornost nekaterih direktor-
jev, vodij služb, obratovodij itd. S tem
v zvezi lahko samo rečem, da Agromel
ni propadel zaradi »polomije z LR pa-
nija«, temveč, kolikor vem, zato ker je
v svoji megalomanski zamisli odkupoval
med po vsej Jugoslaviji, 200 vagonov
nakupljenega medu pa jeseni 1963 in
spomladi 1964 ni znal-mogel vnovčiti,
banka pa mu je ukinila nadaljnje kre-
ditiranje.

Za vso dobo nekdanjega Zavoda (pod
vodstvom L. Namarja) in Agnomela
lahko rečem, da sem v vsej dvainčetrt-
letni dobi — medtem sem bil leta 1963
nad pol leta priklenjen na bolniško po-
steljo in operiran na hrštenici — ohrani-
nil pred stroko in slovenskimi čebelarji
svojo strokovno vest čisto. V vsej tej
dobi sem se držal načela, da nisem s
svojo dobronamensko kritiko nikomur
prizanašal — pa naj je bil generalni di-
rektor na kolegiju ali čebelar na stoji-
šču, da nisem bil nikoli tiho, kadar se
nisem strinjal in da sem vedno sveto-
val, kar sem smatral za strokovno naj-

boljše. Zato pa v vsej tej dobi nisem
bil niti enkrat imenovan za direktorja in
pd., tudi ne v času, ko je bilo pri Agro-
melu poleg generalnega imenovanih še
7 direktorjev.

Čeprav se čudno sliši, sem imel pri
svojem raziskovalnem delu nadrejene,
ki so se menjavali, med katerimi so bili
tudi taki, ki se niso razumeli niti na
čebele, še manj pa na raziskovalno de-
lo. V vsej dobi sem skušal nadaljevati
z raziskovalnim delom, s katerim sem
pričel na Kmetijskem inštitutu Sloveni-
je, s selekcijo naše čebele, mano iglav-
cev, nakladnim panjem in pd. O tem
obdobju 1955/65 hranim obilno doku-
mentacijo. Upam, da bo to morda tudi
kdaj objavljeno.

Kaj naj rečem k očitku M. Menceja,
da sem se dosledno izogibal navajanju
negativnih strani nakladnega panja?
Mnenja sem, da je resnica nasprotna.
Nasprotniki tega panja so nas v letih
1955/58 strašili, da čebelje družine v na-
ših podnebnih pogojih v ostrih zimah,
ko prihaja do naglih toplotnih spre-
memb, na planem ne bodo dobro pre-
zimile, in da bodo porabile preko zime
znatno več hrane. V treh zimah sem na-
kladne panje izpostavljajal najbolj neu-
godnim pogojem, nisem jih pažil, niti
kako drugače zavaroval. Rezultate sem
objavil leta 1960 in ponovno kasneje.
Bili so vzpodbudni: mortaliteta nižja
kot v AZ panjih, poraba hrane le ma-
lenkostno višja kot v AZ panjih.

Razne pomanjkljivosti, ki so naštele
v »Slovenskem čebelarju« leta 1974, na
str. 352, so bodisi nepomembne, bodisi
jih ni, ter se v primerjavi s prednostmi,
ki jih nudi nakladni panj razblinijo.
Gre pač za drug panjski sistem, drugo
tehnologijo, ki prinaša s seboj vrsto
novosti, ki človeka kvečjemu poživljajo
in navajajo k novim spoznanjem, k no-
vi miselnosti, skratka osvobajajo od
mногоočesa, kar je združenega s čebe-
larjenjem v AZ panju. Tega se ne bi
bil toliko zavedal, če večine svojega
čebelarskega udejstvovanja ne bi delal
z AZ panji.

ČEBELARJENJE Z NAKLADNIMI PANJI V ALPSKEM-TRIGLAVSKEM PODROČJU

INŽ. UROŠ VIDMAR

Značilno za Triglavsko-alpsko področje je členovit in nemiren, grpast in grebenast svet. Pobočja so strma in izredno razčlenjena ter poraščena z gozdnim drevjem, predvsem bukvi in smreko s posamično primesjo gorskega javorja. Smreka daje ob ugodnih vremenskih razmerah dobro pašo, zlasti na nadmorskih višinah nad 800 m. V nekaterih predelih je v velikih količinah zastopan tudi macesen. Košenic in posek je zaradi propadanja gorskih kmetij in načina gospodarjenja z gozdovi vedno manj. Še pred nedavnim pomembne spomladanske in poletne paše na posekah in košenicah so zaradi navedenih vzrokov postale nepomembne, ker se tudi v alpskem svetu z agrotehničnimi ukrepi vedno bolj spreminja sestava priltične vegetacije, ki je za življenje čebel zelo pomembna.

Klima je humidno kontinentalna. Obilica padavin je razporejena preko celega leta, najmanj jih je pozimi v januarju in februarju, največ pa poleti in jeseni. Stalnih temperatur ni niti poleti niti pozimi zaradi vpliva atlantskih zračnih tokov. Po začetku vegetacije v mesecu maju rade nastopajo minus temperature predvsem v zaprtih legah in kotlinah, včasih tudi v juniju, jeseni pa že v avgustu.

Iz navedenega sledi, da omenjeno področje ni noben eldorado za gojenje čebel in se v njem spleča samo intenzivno čebelarjenje.

Zaradi slabih in spremenjenih pogojev ter naraščajoče konkurence, ki se izraziteje kažejo na našem alpskem področju, je ekonomsko upravičeno samo tako čebelarjenje, ki integralno izkorišča vse čebelne proizvode, kot so pridobivanje medu, prahu, mlečka, zadelavine in podobno, v posameznih časovnih obdobjih in ne samo medu kot je bila praksa doslej.

Važen moment pri ekonomiki čebe-

larjenja je tudi število panjev, ki jih posamezni čebelarji lahko oskrbujejo. Zato je izbira panja in ustrezna tehnologija za izbrane panje odločujočega pomena. Čebele so glede svojih zahtev na panje zelo skromne in prilagodljive. Uspešno se da čebelariti v vseh vrstah panjev, vprašanje je le, koliko dela in časa zahteva oskrbovanje posameznih vrst panjev. Ne nazadnje pa je pomembno tudi to, kakšne kombinacije pri pridobivanju posameznih čebeljih proizvodov omogočajo različni sistemi panjev.

Ustno izročilo, tradicija pa tudi pristranost sta pri nas proti uporabi nakladnega panja kot neprimerne za naše pašne in klimatske razmere. Ti momenti pa se še bolj poudarjajo v neugodnih alpskih klimatskih razmerah. Tudi propad Agromela, kjer se je čebelarilo z nakladnimi panji, služi kot večer argument proti njihovi uporabi, čeprav danes vemo, kje so bili poglobilni vzroki neuspeha.

Vkljub opozorilom iz vseh strani, da nakladni panj ni primeren za naše razmere, še posebej ne za hladne alpske predele do dolgo zimo, sem nekako pred desetimi leti vseeno poizkusil z njimi. Po začetnih neuspehih, ki so izvirali zaradi neznanja, pa so se začeli kazati uspehi, katere praksa iz leta v leto potrjuje. Danes je že marsikom jasno, da so vsi čebelarski strokovnjaki, ki so in še trde, da nakladni panj ni za naše razmere, v veliki zmoti. Rezultati se kažejo ne le samo v lažjem oskrbovanju, temveč tudi v končnem uspehu, to je pridelku medu, prahu, zadelavine in podobno.

Tudi pri prezimovanju je nakladni panj presegel vsa pričakovanja in daje zadovoljive rezultate. Vprašanje je samo izbira pravilne in za določena področja ustrezne metode čebelarjenja.

Vsak čebelar mora tehnologijo če-

belarjenja čim bolj prilagoditi pašnim razmeram in posebnostim kraja, kjer čebelarji. Na podlagi te ugotovitve lahko razdelimo triglavsko-alpsko področje na dvoje obdobje: Prvo, ki traja od začetka maja do srede junija in je bogato na pelodnih pašah, in drugo, ki traja od sredine junija do sredine julija, ko je glavni pridelek med. Meje med obema obdobjema so odvisne od vremenskih razmer v posameznih letih, zato lahko ena ali druga od omenjenih paš nastopi kakšen teden prej ali kasneje.

Na podlagi teh omejenih pašnih razmer od katerih smo čebelarji na stalnem mestu popolnoma odvisni, sem za svoje čebelarstvo izdelal metodo čebelarjenja, ki takim pogojem ustreza in v celoti omogoča izkoriščanje obeh omenjenih paš. Obenem pa omogoča tudi intenzivno pridobivanje ostalih čebeljih proizvodov.

Podlaga metode je v večmatičnem čebelarjenju. Gospodarske panje prezimimo v dveh normalnih nakladah, nad katerimi lahko že jeseni v tretjo normalno naklado vzimimo pomožno družino, ki je od spodnjega ločena s tanko pregrado in ima svoje žrelo. V kolikor tega ne storimo že jeseni, pa formiramo pomožno družino spomladi iz rezervnih družinic, ki so prezimovale na drugem mestu. Skrbeti moramo, da je spodnja družina do začetka pelodnih paš na višku razvoja, ker je namenjena nabiranju peloda. Rezervna družina nad njo je kot dopolnilna namenjena nabiranju medu in mora doseči višek razvoja približno 40 dni kasneje, to je v času, ko pričakujemo medenje. Zmotno bi bilo misliti, da smukanje prahu ne slabi čebeljnih družin. Na razvoj in količino zalege res nima bistvenega vpliva, toda izraba odraščanih čebel pri smukanju je enaka kot pri gozdnih pašah.

Ko se začne pelodne paše, naredimo v panju prvi poseg. Na podnico vnese mo novo naklado, v kateri formiramo z nekaj sati pokrite zalege iz zgornjih družin narejenca, kateremu vcepimo pokrit matičnjak in odpremo posebno žre-

lo. Narejenec, ki je na dnu, je ločen od zgornjih družin s pregradno desko. Dejansko je sedaj panj sestavljen iz treh družin: iz spodnjega narejenca, ki je namenjen za vzgojo nove matice in predstavlja jedro nove družine, ki bo šla v zimo. Do avgusta ima ravno dovolj časa, da se lepo razvije.

Iz srednje družine z veliko čebelami in veliko odprte zalege (del pokrite je šel v narejenec), kar je pogoj za uspešno nabiranje prahu, kamor tudi namestimo osmukač.

Na vrhu je še rezervna družina, ki je namenjena kot dopolnilna srednji v času nabiranja medu. Njen razvoj moramo uravnati na sredo junija in v kolikor postane prej premočna, lahko z odvzemanjem zalege krepimo srednjo v času, ko ta nabira prah. Formiranje narejenca pa ima poleg omenjenega še pomen, da odvezamemo zgornjima družinama višek pokrite zalege in mladih čebel, ki bi sicer povzročale in silile družini k rojenju. Zaradi tega do rojilnega razpoloženja, ki nam lahko pridelek prahu razpolovi, skoraj nikoli ne pride.

Ko je pelodna paša končana, odstranimo ali odpremo osmukač in naredimo drugi poseg. Najprej pregledamo narejenca, in če je mlada matica oprášena in dobro zalega, pustimo družinico, da se normalno razvija naprej. V kolikor pa se je matica na prahi izgubila, dodamo eno od boljših iz zgornjih dveh družin, kateri ob tej priliki združimo, ter jima odvezamemo obe matice. Odvzete matice nam služijo z nekaj sati zalege kot osnova za formiranje prašilčkov na novem mestu. Dodane matice pustimo, da v prašilčkih nekaj časa zalegajo, med dobo medenja, ko imamo čas, pa jih odstranimo in vzgojimo nove, za katere je vedno dovolj potreb.

Z odvzemom matic pri združevanju zgornjih dveh družin v bistvu vršimo omejevanje zalege. Ker je odprte zalege vedno manj, se čebele lahko z vso močjo posvetijo zbiranju in predelavi medičine. Razumljivo je, da moramo po

8—10 dneh združeni družini pregledati in uničiti vse matičnjake, ki se pojavijo. Dejansko je sedaj zgornji del panja brezmatičen. Pred koncem paše ga moramo pridružiti narejencu, v katerem se je mlada matica že umirila in redno opravlja svoje naloge. Če tega ne storimo, obstaja nevarnost, da se pojavi lažna trotavost, ter začno posamezne čebele polagati trotovska jajčeca. Lesonitno pregrado enostavno zamenjamo z matično rešetko in delo je opravljeno. Po tem ukrepu delujejo vsi elementi panja kot celota. Spodnja naklada, kjer je narejenec, predstavlja plodišče, zgornji združeni družini pa medišče. Če želimo in imamo čas, lahko pred združitvijo ali pa tudi po njej nekaj časa v zgornjem delu panja pridelujemo matični mleček, ker so ustvarjeni idealni pogoji in se čebele lotijo gojenja matičnjakov z vso vnemo. Normalno je v času združevanja v zgornjem delu panja 15—18 satov zalege v vseh stadijih.

Na prvi pogled res izgleda, da opisana metoda zahteva veliko dela. Toda pri natančnem proučevanju ugotovimo, da je temeljit pregled potreben samo trikrat v celi sezoni. Vsa ostala dela so rutinska in zahtevajo samo nekaj minut časa. V zameno za vloženi trud pa imamo skozi celo pašno razdobje panje kipeče od čebel, ki lahko v celoti izkoristijo vsako pašo.

Ko je obdobje medenja končano, med istočimo. Zaradi združevanja je tudi ob koncu paše v panjih še ogromno čebel. Te niso več zaposlene, ker na našem alpskem področju ni nobene vredne jesenske paše. Sedaj je pravi trenutek, da brez škode za razvoj družine stare čebele, ki so prestare, da bi šle v zimo, izkoristimo za pridobivanje čebelnjega strupa. Doslej so predstavljal določen problem, ker so za preživljanje porabile precej akumulirane hrane.

Ob priliki točenja zamenjamo tudi zgornje pokrove pod streho z žično mrežo, velikosti kvadratkov 1,5—1,8 mm, kamor čebele zaradi bližajoče se jeseni in

zime odlagajo zadelavino, ker nad gnezdom v tem času ne prenesejo odprtini in prepriha.

Meseca avgusta pa že postavljamo temelje čebelarjenja za naslednje leto. Ker imamo po opisani metodi v tem času na voljo veliko čebel in rezervnih družinic, lahko sestavimo z združevanjem le teh močne družine, ki bodo uspešno klubovale vsem zimskim tegobam, obenem pa dale garancijo za hitri spomladanski razvoj, ki je za uspeh odločujočega pomena. Panje uredimo na tisto velikost, kot bodo šli v zimo; torej formiramo spodnjo družino v dveh normalnih nakladah in rezervno nad njo, katero sestavimo iz enega ali dveh prašilčkov z oprášeno mlado matico in začnemo s krmljenjem. Z začetkom krmljenja v avgustu dosežemo, da mlade matice še obilno zalegajo, obenem pa preseške hrane čebele ob pravem času predelajo in razmestijo za zimovanje na najustreznejšem mestu. Zimska zaloga se na našem področju v glavnem sestoji iz predelanega sladkorja, ker gozdni medovi, ki so naš glavni pridelek, zaradi dolge in ostre zime brez izletnih dni niso primerni za uspešno prezimovanje. Do srede septembra mora biti to delo opravljeno. Količina zimske zaloge pa znaša med 20—30 kg na panj, odvisno od tega, ali prezimujemo eno ali dve družini v eni enoti.

Bolj kot v kateremkoli področju pride pri nas do **izraza načelo** — zdrave, močne družine z zadostno zimsko zalogo na pravem mestu. To so osnovna načela, ki sicer veljajo za vsa čebelarstva, toda v kruti alpski zimi so še bolj poudarjena in propade vse, kar ne ustreza tem osnovnim zahtevam. Prezimovanje drobnostenskih nakladnih panjev z močnimi družinami je v suhih zimah brez snega dobro, v sneženih pa odlično, ker s snegom zametení panji in družine v njih manj občutijo zunanje temperaturne spremembe in prezimujejo vedno pri enakih pogojih. Panjev proti mrazu ni potrebno posebej pažiti,

(Nadaljevanje na 161. strani)



III. letnik

1976

številka 3, 4, 5

bilten
medex exp.-imp.

d. e. kooperacija

IZ ZAKLADNICE NARAVE —

ČEBELJI PRIDELKI ZA NAŠE ZDRAVJE



Cvet rese, močno povečan. Foto: dr. Anton Krisper

V tej številki Biltena:
Sklepi sveta DE kooperacija
Simpozij o propolisu v Bratislavi

SKLEPI SVETA DE KOOPERACIJA

Na sestanku sveta DE kooperacija, 26. februarja 1976 so delegati dali svoje soglasje k zaključnemu računu OZD MEDEX in k predlogu za delitev dohodka.

Svet DE je pripravil tudi predlog sklepov, ki jih je nato potrdil še delavski svet MEDEX-a.

Sklenjeno je bilo:

1. Za med, dobavljen v letu 1975, dobe kooperanti poleg dogovorjene akontacije še po 3.— din za kg brez ozira na vrsto medu.

2. Za matični mleček, dobavljen v sezoni 1975, se izplača kooperantom še razlika po 0,50 din za en gram.

3. Za izkopani ali osmukani cvetni prah (mešan ali sortirani) dobe kooperanti po kg še 20.— din razlike.

4. Kooperantom, ki združujejo svoje delo in sredstva v OZD MEDEX, se izplača še po en pogodbeno določeni mesečni osebni dohodek, ki ne bo upoštevan pri obračunu izvršenih dobav.

5. Kot osnova za akontacijo odkupnih cen za pridelke iz proizvodnje v okviru pogodbene kooperacije se bo v letošnjem letu računala odkupna cena iz leta 1975, povečana za razliko, priznana po zaključnem računu, tako da bo na primer akontacija odkupne cene za mleček za pogodbene količine znašala 5,70 dinarjev za gram.

6. Obstoječo službo za opazovanje gozdnega medenja, ki jo vodi ZČDS in ki jo finančno podpira MEDEX, moramo nujno dopolniti, zato:

a) zagotovi MEDEX sredstva za nabavo 10 do 15 novih tehtnic;

b) se poskuša angažirati za opazovanje posamezne gozdarje ali druge zanesljive sodelavce, ki so s svojim delom vezani na bivanje v gozdu in imajo motorno prevozno sredstvo;

c) se pri OZD MEDEX ustanovi komisija za gozdno medenje v sestavi ing. Šivic, Suštaršič, Pavlin, Češnovar in Gregorc;

č) se naj bi v opazovanje gozdnega medenja vključili po možnosti tudi vsi kooperanti.

Komisija pričakuje, da bodo kooperanti s svojimi predlogi omogočili nadaljnje izboljšanje te nujno potrebne službe.

7. Po daljši razpravi je bilo sklenjeno, da se lahko vključi v OZD MEDEX ter združuje v MEDEXU svoje delo in sredstva vsak čebelar, ki čebelari z najmanj 50 gospodarskimi družinami.

8. Načelno je sprejet sklep, naj bi se v letu 1976 formiral sklad rizika, v katerem bi z enako udeležbo sodelovali kooperanti po eni in OZD MEDEX po drugi strani.

II. MEDNARODNI SIMPOZIJ O PROPOLISU V BRATISLAVI

7., 8. in 9. aprila je bil v Bratislavi II. mednarodni simpozij o propolisu. Priredili so ga Čebelarstva zveza Slovaške, Čebelarstva zveza Češke in Znanstveno društvo za kmetijstvo, gozdarstvo in živila pri Slovaški akademiji znanosti, pokroviteljstvo pa je prevzela mednarodna čebelarstva organizacija Apimondia.

Pred približno 150 udeleženci iz 11 držav so prebrali več kot 60 referatov o ugotovitvah raziskav na najrazličnejših področjih, povezanih s propolisom: poročali so o novih spoznanjih s področja kemije, farmakologije, biologije, mikrobiologije, humane medicine, veterine in seveda tudi čebelarstva. Udeleženci so se lahko prepričali, da so nove

raziskave potrdile ugotovitve s prvega simpozija, ki je bil leta 1972 prav tako v Bratislavi, prispevale so pa seveda tudi mnogo k razširitvi in poglobitvi naših spoznanj o tej zanimivi, zdravilni naravni snovi. Samo za primer navajamo podatek, da so do I. simpozija v Bratislavi uspeli ugotoviti komaj eno tretjino ali 22 snovi, ki so prisotne v propolisu, zdaj pa pozna znanost že 35 ali več kot polovico sestavin zadelavine.

Bilo bi povsem nemogoče posredovati v našem Biltenu vsebino poročil s simpozija, razen seveda nekaterih izjem, morali bomo pač počakati na posebno knjižico, v kateri bodo objavljeni povzetki vseh referatov, zdaj pa bi radi posredovali nekaj splošnih vtisov.

Predvsem bi radi poudarili, da ugledni strokovnjaki z najrazličnejših področij znanosti načrtno nadaljujejo svoje raziskave o propolisu, doseganje ugotovitve namreč vse bolj utrjujejo prepričanje, da je propolis zares izredno zdravilna snov, ki lahko pri mnogih obolenjih uspešno nadomesti zdravila, kakršna proizvaja farmacevtska industrija in ki postajajo vse bolj nevarna človekovemu zdravju, kar velja zlasti za pretirano uporabo antibiotikov. Že prvi referat je izzvenel v ugotovitev, da je propolis zdravilo bodočnosti. Hkrati pa so nekateri udeleženci simpozija opozorili, da moramo prav zato skrbeti tudi za vso resnost in odgovornost pri uporabi takšne snovi. Propolis naj ne bo domače zdravilo, ki bi ga po svoji uvidevnosti uporabljali za vsako bolezen — o uporabi morajo odločati zdravniki, pri predelavi pa je treba zagotoviti potrebno strokovnost in se ostro ravnati po ugotovitvah znanstvenih raziskav.

Pomemben prispevek k uspehu simpozija pomenijo poročila naših udeležencev. Ugotovitve dr. Kerna in dr. Peruška o učinkih propolisa in Medexovih preparatov s propolisom pri zdravljenju

bolezni ušes, nosu in žrela, oziroma ustne votline dokazujejo, da prav nič ne zaostajamo za dosežki raziskav v drugih deželah, še posebno pozornost pa je vzbudil referat B. Filipiča in prof. dr. Ljekarja o protivirusni dejavnosti kombinacije čebeljih pridelkov, saj je ta tema prvič posegla na povsem novo področje raziskav. Medex pa je bil deležen posebnega priznanja udeležencev zaradi svoje usmeritve k izdelavi preparatov na osnovi znanstvenih raziskav in zaradi hitrega uvajanja znanstvenih ugotovitev v svojo proizvodnjo. Najlepši primer takšne usmeritve je novi proizvod Apikompleks, pripravljen na ugotovitvah o protivirusni dejavnosti, ki je med razstavljenimi preparati pritegnil posebno pozornost.

Slovaški čebelarji so se na simpoziju pritoževali zaradi nizke odkupne cene propolisa, z ozirom na kvaliteto dobijo za kg od 350 do 450 kron, kar bi po prostem tečaju menjave dinarja za krono pomenilo 350 do 450 din ali približno trikrat manj kot pri nas.

Ob svečanem zaključku simpozija so predstavniki Čebelarke zveze Slovaške podelili tudi najvišja priznanja za zasluge pri raziskavah propolisa. Diplomom in plaketo zlate čebele sta dobila docent Scheller (Poljska) in docent Dovžanskij (SSSR), obadva s področja humane medicine, diplomom in plaketo srebrne čebele pa dr. Čižmarik (ČSSR) za odkritja nekaterih novih snovi, dr. Vasilev (Bolgarija) za raziskave na področju humane medicine in Mitja Vošnjak, direktor Centra za biotiko pri Medexu, za organizacijo raziskav in uvajanje znanstvenih ugotovitev v proizvodnjo.

Po zaključku simpozija so si udeleženci ogledali še čebelarstvo šolo in čebelarstvo muzej na prostem v Kralovi ter obrat proizvodnega podjetja Medos v Galanti.

UPORABA PROPOLISA V HUMANI MEDICINI

DR. MAKS KERN

Poročilo na II. mednarodnem simpoziju o propolisu v Bratislavi

Zanimanje za propolis obstaja v naši deželi že vrsto let. Ta snov je zanimala najprej čebelarje. V razmeroma kratkem času, posebej pa po prvem mednarodnem simpoziju o propolisu v Bratislavi, smo pritegnili k sodelovanju večje število strokovnjakov s področja farmakologije in medicine, med njimi nekatere vodilne na svojem strokovnem področju. Kemične raziskave in biološke ugotovitve o propolisu spremljamo tudi iz literature. Zdravilno vrednost in način uporabe propolisa v humani medicini ugotavljamo in preizkušamo na naših klinikah in institutih medicinske fakultete v Ljubljani in Sarajevu.

Propolis dobivamo iz vseh jugoslovanskih republik. Raznovrstnost flore in klimatska razmerja v naših republikah ter tehnološki postopek predelave, kjer hkrati zajemamo velike količine propolisa različnega geografskega porekla, zagotavljajo našemu propolisu dobro kvaliteto.

Pred uporabo propolisa na Kliniki za uho, grlo in nos v Ljubljani, smo propolis preizkušali na poskusnih živalih (zajcih), pozneje pa na prostovoljcih. Nismo mogli ugotoviti nobenih nezaželjenih stranskih učinkov, čeprav smo dajali propolis v različnih oblikah in v relativno visokih dozah.

Izredno dobre terapevtske uspehe smo imeli pri vnetih in gnojnih obolenjih v žrelu, nosu, zunanjem sluhovodu in zgornjih dihalnih poteh. Propolis smo aplicirali v obliki 10—30% alkoholne tinkture, vodne emulzije in mazila na lanolinski osnovi. V zadnjih letih smo zdravili s propolisom 312 bolnikov s temi infekti. Propolis smo pri vnetjih v žrelu in ustni votlini dajali v obliki alkoholne tinkture kot premaz ali večkrat dnevno po 10—15 kapljic v vodi

ali na sladkorju per os. V nos smo dajali trakce, natopljene z mešanico glicerina-propolisa 1—2 krat dnevno. V zunanji sluhovod dajemo na začetku napojene trakce z alkoholno tinkturo in nadaljujemo z lanolin-propolis mazilom. Za traheobronhialne infekcije dajemo inhalacije vodne propolis emulzije po 2—3 cm³. Naš uspeh zdravljenja je podoben rezultatom, ki jih navajajo slovaški kolegi Matel, Straka in Čižmarik v svojem referatu na prvem simpoziju o propolisu.

Pri mezotympanalnih oblikah otitisov so rezultati zdravljenja bolj skromni, kar seveda ne zmanjšuje vrednosti propolisa, ko vemo, da so tovrstna vnetja srednjega ušesa pogosto pogojena s patološkimi spremembami izven ušesa. Naši rezultati so nekoliko slabši kot jih navajajo kolegi iz Bolgarije: Popnikolov, Počinkova in St. Dončev.

Našim bolnikom (16) s kroničnim atrofičnim rinitisom — ozaeno smo dajali propolis kot tamponado v obeh nosnicah z navlaženimi trakci v vodni emulziji ali v glicerina-propolisu. Uspeh terapije smo ugotavljali zelo hitro. Nezaželenih stranskih učinkov nismo imeli. Na žalost so rezultati zdravljenja kratkotrajni in se po enem mesecu skoraj pri vseh bolnikih ugotovi recidiv oziroma isto stanje, kot pri začetku zdravljenja. Seveda pa nas takšni rezultati ne smejo razočarati, ker vsi, ki se s tem ukvarjamo, vemo, da je etiologija ozaene nezadostno raziskana in so do sedaj vse oblike medikamentozne terapije imele le delni uspeh.

Propolis smo dajali tudi našim bolnikom (37), ki so bili podvrženi radioterapiji zaradi malignega procesa v ustni votlini, žrelu in grlu. Propolis smo dali v obliki medenega preparata. Bol-

niki so dobili trikrat dnevno po čajno žličko preparata ves čas obsevanja.

Bolniki, ki so dobivali propolis, so imeli veliko manj izražene radiomukozne spremembe na sluznici ustne votline in žrela in zato trpeli veliko manj bolečin in drugih težav pri žvečenju in požiranju hrane. Kontrolna skupina 30 bolnikov, ki je dobivala placebo brez propolisa, je imela veliko hujše spremembe v ustih in žrelu in večina jih je odklanjala hrano. Zaradi tega so hitreje hujšali in kazali tudi druge znake telesne izčrpanosti. Tako smo dokazali močno antiflogistično in analgetično delovanje propolisa, ki ga moramo upoštevati.

Analgetično delovanje propolisa smo dokazali tudi pri bolnikih po izvršeni tonsilektomiji. Po operaciji smo jim dajali vodno emulzijo propolisa, s katero so izpirali usta in žrelo 4—5 krat dnevno. Vlaženje sluznice žrela je zadostovalo, da niso čutili močnejših bolečin po operaciji, kar je sicer vedno pri tovrstnih operirancih. Požiranje je ponavadi boleče, zato bolniki nekaj dni po operaciji odklanjajo hrano in tožijo o bolečinah v žrelu, ki se širijo proti ušesom. Naši bolniki so imeli minimalne težave pri požiranju. Od 18 operiranih pacientov, ki so dobivali propolis emulzijo za grgranje, so le trije tožili o lažjih bolečinah. Tonsilarne lože so bile že nekaj dni po operaciji skoraj popolnoma prekrite z novo nastalo sluznico in tudi zadah iz ust (foeter ex ore) je bil komaj zaznaven.

Učinek propolisa smo preizkusili tudi pri opeklinah na koži. Zdravljenje je bilo zelo učinkovito in hitro. Opeklina

so bile prve in druge stopnje. Po nekaj dneh je bila epitelizacija defekta končana in novo nastala koža je bila enaka kot koža okolice. V nobenem primeru nismo imeli brazgotin na opečenem mestu.

Dobre rezultate smo imeli pri uporabi propolisa po manjših kirurških posegih na uhlju.

Pri enem bolniku s perihondritis auricularae abscedens nismo imeli zadovoljivih uspehov z antibiotiki, zato smo nekaj dni pozneje poskusili s propolisom in uspeh se je takoj pokazal. Sekrecija iz rane je prenehala in uhelj ni kazal nobene deformiranosti.

Poskusili smo še nekajkrat propolis pri odstranitvi raznih izrastkov na uhlju. Po opravljeni operativni odstranitvi spremenjenega dela kože smo defekt velikosti 2×2 cm prekrili z gazo, natopljeno s propolis tinkturo. Kontrolne prevezave smo ponavljali vsakih 3 do 4 dni. Drugih zdravil bolniki niso dobivali in so bili ves čas sposobni za delo. Po 14 dneh je bil defekt na uhlju epiteliziran in nova koža popolnoma enaka koži okolice. Bolniki niso čutili nobenih bolečin in ne srbenja med zdravljenjem.

Razen že navedenih oblik propolisa v alkoholni tinkturi, vodni emulziji, glicerinu in lanolinu smo uporabljali tudi gotova medena preparata Melbrosin Propolis oziroma Apikompleks, ki ju proizvaja podjetje Medex v Ljubljani. Pri lažjih vnetnih obolenjih v žrelu smo dajali tudi propolisove karamelle, ki jih izdelujeta avstrijska firma Melbrosin International in švicarska firma Sanguisan.

ŠE O SREDNJEROČNEM PLANU

MAKS GREGORC

V prejšnji številki Biltena sem na kratko podal naše dosežke na področju sodelovanja med OZD »MEDEX« in ko-

operanti in hkrati nakazal potrebo po razmišljanju o združevanju ne le dela, temveč tudi sredstev za raziskave, raz-

voj in riziko. V tako združena sredstva bodo v naslednjem petletnem obdobju znaten delež prispevali delavci OZD »MEDEX«. Z razširitvijo mreže kooperantov pa bi tudi sredstva kooperantov v teh skladih bila večja, zlasti še ob upoštevanju dejstva, da naj bi kooperanti združevali del tistih sredstev, ki jih dosegajo v realizaciji svojih proizvodov in dela na račun tesnejšega sodelovanja v celotnem procesu pridelovanja, predelovanja in plasiranja čebeljih pridelkov. S smotrno uporabo teh združenih sredstev pa obstajajo možnosti za razširitev vrste proizvodov, kar zagotavlja povečan plama pridelkov in daje povsem realne možnosti za angažiranje najmanj 100 čebelarjev, ki naj bi jim bilo čebelarjenje osnovna dejavnost.

Za druge čebelarje, ki jim je to dopolnilna dejavnost, pa bi s tem bila tudi dana možnost za njihovo večje angažiranje pri pridobivanju različnih čebeljih pridelkov in s tem dani boljše pogoji za ustrežnejše pokrivanje celotnega prostora in s tem popolneje rešeno vprašanje opravevanja agrokultur.

Na vlaganjih v nadaljnje raziskave in razvoj temelji tudi naš smelo postavljeni cilj o porastu prometa za 20 % letno. Ob upoštevanju možnosti povečanja potrošnje čebeljih pridelkov si postavljamo za cilj 10 % porast fizičnega obsega, medtem ko bi ostalih 10 % letno predstavljalo povečanje vrednosti plasmaja na račun boljše strukture asortimana, kar pomeni, da bo moral znatno porasti delež novih proizvodov.

Takšna orientacija omogoča tudi planiranje večjega dohodka, kar je predpogoj za porast ekonomske produktivnosti in predpogoj za večjo socialno varnost čebelarjev kooperantov in delavcev OZD »MEDEX«.

Tako planirani porast dohodka in spremenjena struktura trgu ponujenih izdelkov pa bo zahtevala znatna vlaganja v obrat priprave in predelave čebeljih pridelkov. Z modernizacijo oziroma uvedbo novih strojev bomo izboljšali tehnologijo in zagotovili popolnejšo izrabo surovin in bistveno povečali produktivnost. Že v letošnjem letu bomo za doseg omenjenega cilja uvedli nove proizvode kot na primer med z naravnim ekstraktom različnih zelišč, ki se bodo lahko uporabljali kot čaj ali pa kot hladni napitek, z navadno vodo oziroma z mineralnimi vodami. Ti čaji bodo pakirani na novi proizvodni liniji, kjer bomo uvedli tudi sodobnejše pakiranje, ki bo bolj prilagojeno potrebi potrošnika za enkratni obrok. Za realizacijo postavljenih ciljev bodo seveda potrebni dodatni napor na področju plasmaja.

To je le nekaj izhodišč iz naših razmišljanj o razvoju OZD »MEDEX« v naslednjem petletnem obdobju, ki pa so še predmet razprav, dopolnjevanj in usklajevanj na osnovi interesov tako kooperantov, kot delavcev OZD »MEDEX« in vseh tistih delavcev, ki vstopajo v delovni proces in tudi predmet usklajevanj s programom razvoja kmetijstva in programi razvoja čebelarskih družin oziroma zvez in društev.

OBVESTILO KOOPERANTOM

V mesecu aprilu smo začeli sklepati nove pogodbe o dolgoročni proizvodni kooperaciji. Pogodbe predvidevajo, da traja kooperacijsko sodelovanje pet let ker lahko samo takšna dolgoročna usmeritev zagotavlja možnosti kreditiranja investicij za razširitev in napredek kooperantovega čebelarstva. Sklepanje pogodb bi lahko pospešili, če bi v posameznih področjih organizirali podpisovanje na enem samem mestu in z vsemi zainteresirani hkrati. Zato prosimo vse čebelarje, ki že pogodbeno sodelujejo z OZD MEDEX ali pa bi radi z MEDEXOM sodelovali v bodoče, da se na posameznih območjih dogovore za kraj in čas sestanka s predstavnikom MEDEXA ter o tem obveste njegovo DE kooperacija, Ljubljana, Miklošičeva 30.

NAJSTAREJŠA TOVARNA ZDRAVIL IN NAJSODOBNEJŠA LEKARNA HKRATI

MITJA VOŠNJAK — PONATIS IZ REVIJE »SLOVENIJA PARALELE« (Nadaljevanje iz 2. številke)

Marsikdo, ki kupuje pri nas ali kjerkoli drugod po svetu pripravke iz različnih čebeljih pridelkov, je morda prepričan, da je dovolj, če proizvajalec pripravi surovino, jo odmeri ter pomeša razne sestavine in nato z mešanico napolni kozarce ter jih prodaja — na žalost ne presojuje tako samo potrošniki, pač pa tudi marsikateri proizvajalec. Da je resničnost res precej drugačna od takšnih predstav, vsaj tam, kjer poskuša proizvajalec z vso resnostjo in z občutkom odgovornosti pripraviti za tržišče kvaliteten in učinkovit vrhunski izdelek, bi lahko pokazala zgodovina nastanka najnovejšega naravnega poživila iz široke proizvodnje palete Medexa, ki je dobilo ime Medex Apikompleks.

Začeli bi lahko pri cilju — pripravili naj bi namreč novo poživilo, ki bi zagotavljalo skupen, najmočnejši učinek vseh primernih pridelkov iz čebeljega panja, ki bi nudilo človeku hkrati vse, kar mu dajejo vsak zase doslej obstoječi podobni preparati, torej celoto čebeljih pridelkov, kar pove že ime Apikompleks.

Za izdelavo takšnega vrhunskega proizvoda je potrebno zagotoviti tudi izbor najboljših surovin. Torej ne med, od koderkoli že in kakršnekoli vrste, pač pa je treba med velikimi zalogami najrazličnejših vrst medu v Medexovem skladišču poiskati kvaliteto, ki je najustreznejša. Tega ne ve svetovati čebelar in tudi strokovnjak za med v delovni organizaciji sami ne, pravičen izbor lahko omogočijo šele temeljite analize najvažnejših snovi v medu, na primer izredno aktivnih rastlinskih barvil-flavonoidov, kakršne so pred pričetkom izdelave opravili na odseku za farmacijo fakultete za naravoslovje in tehnologijo. Seveda tudi cvetni prah ne zago-

taavlja vselej enakih učinkov, njegovo delovanje je povsem različno, če uporabljamo takšnega, kot ga prinašajo čebele v panj, spet drugačnega, ki je v satju že prestal kemične procese fermentacije, ali pa pripravljene s posebnimi tehnološkimi postopki, ki mu bistveno izboljšujejo vrednost, za učinek preparata pa je odločilna tudi količina cvetnega prahu v njem, ker ga ne sme biti ne premalo in tudi ne preveč. Kje je prava mera in katera vrsta peloda je najprimernejša, lahko najbolje pokažejo preiskusi na živalih, za izdelavo novega poživila so opravili takšne raziskave v zagrebškem inštitutu Rudjer Bošković.

Ugotovitve o bioaktivni učinkovitosti matičnega mlečka iz slovenskih čebeljnjakov je posredoval inštitut Max Planck iz Münchena, o njegovem protivirusnem delovanju mikrobiološki inštitut medicinske fakultete v Ljubljani. V istem inštitutu so merili tudi izredno učinkovitost čebelje zadelavine ali propolisa na vrsto bakterij in glivic. Morda je vse najbolj presenetila ugotovitev, da zavira Apikompleks pri poskusih na živem organizmu zelo učinkovito virus A influence in to celo v razredčenju 1:100.000.

Klinične raziskave so potrdile učinkovitost propolisa na najrazličnejših področjih medicine — od celjenja in pospešenega zaraščanja ran, tudi takšnih, ki se poprej mesece in mesece niso hotele zaceliti, in od hitrega ter uspešnega zdravljenja vnetij, zlasti v ustni votlini, v žrelu in v ušesih, do pomoči pri raznih ranah na želodcu ali dvanajesterniku in pri vnetjih v črevesju.

V laboratoriju Medexa so pripravili kemiki in živilski tehnologi vrsto najrazličnejših vzorcev, nekaj za to, da ugo-

tove najprimernejše recepte mešanja in najboljšo tehnologijo izdelave novega preparata, prav tako pa seveda tudi za preskušnjo učinkovitosti naravnega proizvila v klinični praksi.

Na onkološkem inštitutu so potem ugotovili, da je preparat zelo koristen bolnikom, ki so jih zaradi malignih obolenj v ustni votlini, na jeziku in v žrelu zdravili z obsevanjem. Običajne poškodbe sluznice in bolečine so pri jemanju preparata izostale ali pa so se pojavile v komaj zaznavnih oblikah, bolniki so se lahko normalno hranili in se zato tudi izognili oslavitvam organizma ter poslabšanju krvne slike.

Na ginekološki kliniki v Sarajevu so dajali preparat bolnicam, ki so jih pri različnih rakastih obolenjih zdravili operativno in z obsevanjem. Pri bolnicah, ki so jemale preparat, so izostale običajne škodljive posledice obsevanj v jetrih, število krvnih telesc se ni zmanjševalo, ublažile ali pa povsem prenehale so tudi druge težave, ki se sicer pojavljajo pri takšnem zdravljenju: nespečnost, omotičnost, glavoboli, živčnost, prebavne motnje in podobno.

Posebni poskusi so dokazali izredno učinkovitost preparata pri težavah, ki jih prinaša obdobje klimakterija, prav tako se je izkazala uporaba Melbrosina in Apikompleksa pri premagovanju menstruacijskih težav mladih deklet kot najuspešnejša in najustreznejša, poleg tega pa še povsem neškodljiva metoda zdravljenja.

Šele po vrsti takšnih in podobnih raziskav, v katere je bilo seveda treba vložiti poleg dela tudi precejšnja finančna sredstva, je bilo novo naravno poživilo Apikompleks pripravljeno za tržišče, seveda ne le za naše domače, pač pa tudi za tujino, kjer se nekatere specializirane organizacije že zanimajo za ta najnovejši proizvod, prvi te vrste na svetu. Da ne bi prišlo do zlorab, je blagovna znamka Medex Apikompleks pri-

javljena za zaščito v vrsti držav od Japonske na vzhodu pa do Kanade in Združenih držav Amerike na zahodu.

Seveda pa je to zgodba o nastanku enega samega Medexovega preparata, takšnih in podobnih zgodb je še precej več in jih bo zlasti več v bodoče, saj so možnosti za najrazličnejšo uporabo medu in drugih čebeljih pridelkov v korist človekovega zdravja skoro neizčrpane, posebej v naših časih, ko se je človek z načinom svojega življenja odtujil od narave in ko si tudi vse bolj uničuje in zastruplja okolje, v katerem živi. Krog znanstvenih sodelavcev Medexovega centra za biotiko se počasi širi, njih raziskave segajo na nova, še povsem neznana področja. In tudi finančna sredstva za uresničitev zastavljenih nalog se povečujejo, iz lastnih sredstev delovne organizacije je za leto 1976 zagotovljenih dva milijona novih dinarjev.

In končni cilj?

Iztrgati naravi še neznane tajne, pomagati človeku, od otroka, ki šele stopa v življenje, do starčka, ki se mora počasi pripravljati na slovo, pri naporih za ohranitev zdravja, prispevati seveda tudi svoj delež k razvoju vsestransko pomembnega čebelarstva, a tudi širiti naša spoznanja o novih možnostih uporabe dragocenih naravnih snovi.

Morda je, sicer malce neskromno, prisotna vselej tudi nenavadna želja, želeli bi, da bi kdorkoli, ki bo govoril o čebeli na Slovenskem, ne mogel več ostati samo pri starih ugotovitvah, da je bil pri nas doma veliki čebelar Anton Janša, da slovi kranjska čebela po vsem svetu, da imamo samo mi poslikane panjske končnice, kranjsko medico in še marsikaj takšnega, da bi moral ob koncu vselej tej vrsti znamenitosti dodati tudi najnovejšo, da smo namreč na vsem svetu prvi in doslej tudi edini, ki imamo takšne vrhunske proizvode iz čebeljih pridelkov, kakršen je Medex — Apikompleks!

(Nadaljevanje s 152. strani)

zadostuje, ako jih ovijemo s strešno lepenko, ki jih pozimi varuje predvsem pred vetrovi, spomladi, ko se otopli, pa intenzivno vpija sončne žarke in zunanjo toploto ter greje notranjost panja in pospešuje spomladanski razvoj. Pretirano paženje sicer res preprečuje prehitro ohlajanje panjev, enako pa preprečuje tudi dostop zunanje toplote v notranjost panja. Nesmiselno je tudi nakladne panje zlagati v čebelnjake, da

se medsebojno grejejo kot AZ panji, ker so konstruirani in namenjeni za čebelarjenje na prostem in je pri prostostojećih spomladni razvoj, ker izkoriščajo zunanjo toploto, dosti boljši.

Opisana metoda predstavlja integralno izkoriščanje čebel in vseh njenih proizvodov ter v raznih variantah omogoča racionalno in rentabilno čebelarjenje na stalnem mestu tudi v težjih in za čebelarstvo ne preveč ugodnih razmerah.

S TEČAJA O VZREJI MATIC IN SELEKCIJI ČEBEL DNE 13. IN 14. 3. 1976

PROF. JANEZ MIHELIC

Kakor vsako leto, tako je tudi letos ZČDS organizirala tečaj o vzreji matic in selekciji čebel. Ta tečaj pomeni že tradicionalno srečanje naših vzrejevalcev in tistih čebelarjev, ki bi se radi seznanili s to pomembno čebelarstvo dejavnostjo, ker sta rentabilnost in napredek našega čebelarstva v veliki meri odvisna tudi od kvalitetne vzreje matic in selekcije čebel.

Tečaj je bil 13. in 14. marca na Biotehniški fakulteti v Ljubljani v veliki predavalnici fakultete. Stroške tečaja je v celoti krila ZČDS, pri organizaciji — dogovor z dr. Kulinčevičem in dogovor za uporabo dvorane — pa je pomagal dr. Jože Rihar, za kar se mu zahvaljujemo.

Tečaj je otvoril predsednik ZČDS dr. Jože Benigar, ki je pozdravil vse navzoče in zaželel vsem tečajnikom, da si pridobijo čim več koristnega znanja. Opozoril je tudi na zaskrbljujoče stanje na tem področju pri nas.

Program tečaja je bil zelo obširen in je zajel skoraj vsa področja vzreje matic in selekcije čebel, od praktičnih nasvetov vzreje matic do strokovnih razlag pomena in modernih načinov dela pri selekciji čebel. Na tečaju je poleg naših predavateljev sodeloval tudi dr. Jovan Kulinčevič, ki že dalj časa dela na državnem Entomološkem inšti-

tutu v ZDA, kjer se je mnogo ukvarjal s selekcijo in raziskavami čebel. Njegova predavanja so mnogo pripomogla, da je bil tečaj strokovno zelo kvaliteten. Za tečaj je bilo veliko zanimanje, saj je na tečaju sodelovalo preko dvesto čebelarjev in vzrejevalcev. Razveseljivo je bilo, da se je tečaja udeležilo tudi nekaj mlajših čebelarjev, ki so si želeli pridobiti potrebno znanje, da bi se lahko vključili med vzrejevalce, ki jih je pri nas zelo malo.

V dveh dnevih, kolikor je trajal tečaj, se je zvrstilo pet predavateljev, ki so imeli skupno štirinajst ur predavanj. Prikazano je bilo veliko zanimivih diapozitivov, ki so še popestrili in nazorno dopolnili besede predavateljev. Predavanja so bila zelo zanimiva in pestra, tako da je vsak lahko dobil tudi tiste informacije, ki so ga še posebno zanimale. Temu v prid govori tudi naslovi predavanj, ki so jih imeli predavatelji:

Dr. Jože Rihar »Nekatere novosti o vzreji matic in selekciji čebel«, inž. Uroš Vidmar »Vzreja matic v LR panjih v večjih čebelarskih obratih«, Ciril Jalen »Moj način vzreje matic in pomen plemenjenja na plemenitih postajah«, prof. Janez Mihelič »Osnove instrumentalnega osemenjevanja matic«, dr. Jovan Kulinčevič »O vzreji matic in selekciji čebel v ZDA«.



**Dr. Kulinčević
predava našim
čebelarjem na
tečaju o
vzreji matic
in selekciji čebel**

Med predavanji, ki so jih imeli predavatelji na tečaju, je bilo največje zanimanje za predavanje dr. Jovana Kulinčevića. To je razumljivo, saj so izkušnje in delo, ki ga je opravil v ZDA na področju raziskovanja čebel, znane ne samo nam, ampak tudi vsej svetovni čebelarški znanstveni javnosti. Poleg tega je dober poznavalec razmer v ameriškem čebelarstvu, ki so zelo zanimale naše čebelarje, še posebno, ker je znano, da imajo ameriški čebelarji velike uspehe pri pridelovanju medu. Njihov povprečni petletni pridelek je 22—25 kg na panj.

Dr. Kulinčević je v predavanju povedal veliko zanimivega in za naše čebelarje novega, zato bo koristno, da povem nekaj več o njegovem predavanju. Čeprav je imel v predavanju poudarek na selekciji in vzreji, nam je lepo prikazal in podal zaokroženo sliko o dogajanjih v čebelarstvu ZDA. Predavanje je imel razdeljeno na dva dela. V prvem je podal nekaj splošnih podatkov

o vzreji in selekciji, v drugem pa je bolj natančno razložil nekaj o svojem delu, ki ga je opravil v ZDA.

V uvodu je poudaril, da ni nujno, da bodo vse izkušnje, ki jih imajo ameriški čebelarji, uporabne tudi v naših razmerah, ker je bil zgodovinski razvoj ameriškega čebelarstva drugačen, drugačni pa so tudi pogoji čebelarjenja. Vendar pa veljajo osnovni principi tudi v naših razmerah. Tudi v ZDA se pogoji za čebelarjenje iz dneva v dan slabšajo. Ameriški čebelarji iščejo rešitve v sodobni tehnologiji, mehanizaciji in selekciji čebel. V velikih čebelarških podjetjih in laboratorijih so razvili proizvodnjo čebeljih hibridov, ki jih dobijo s križanjem najboljših čistih rodov italijanske čebelje pasme. Te hibride reklamirajo pod različnimi imeni. Genetsko čistost staršev pa vzdržujejo s pomočjo instrumentalnega osemenjevanja. Ti hibridi kažejo večjo nabiralno vneto, so bolj živalni in so boljši medarji od selekcioniranih družin. Zanimiv poda-



**Prisotni so
z zanimanjem
poslušali predavanja
in zelo živahno
diskutirali**

tek, ki ga je povedal dr. Kulinčević je, da v ZDA ni dovoljen uvoz živih čebel, ampak samo uvoz jajčec in trotovske sperme. To je preventivni ukrep, s katerim želijo zaščititi domače čebele pred vdorom čebeljih kužnih bolezni.

Od pasem čebel, s katerimi v največji meri čebelarijo v ZDA, je v največji meri zastopana italijanska čebelja pasma, sledi ji kranjska in nato kavkaška čebelja pasma. Te čebele pa se že razlikujejo od čebel, ki so bile nekoč uvožene v ZDA, ker so se prilagodile novim pogojem in delno zaradi genetske izolacije. Spremenjeno okolje je delovalo na njih kot naravna selekcija. V ZDA je danes preko 4,150.000 panjev, ki se v veliki večini uporabljajo samo za pridelovanje medu. Pridelovanje ostalih čebeljih pridelkov je razvito samo na specializiranih čebelarstvih, medtem ko se čebelarstva, ki so orientirana na pridelavo medu, ne ukvarjajo z drugo proizvodnjo. Število panjev je močno odvisno od cen medu na tržišču. Ko cene medu padejo, se zmanjša tudi število čebeljih družin. Proces upadanja števila panjev je bil zelo močan do leta 1974, ko so bile cene medu na tržišču zelo nizke zaradi ponudbe cenjenih uvoženih količin medu.

Glede pridelka medu je zanimivo, da ima severna sosedica Kanada večji povprečni donos medu na panj, ki znaša 47 kg. Predvsem je to zasluga velikih nedotaknjenih prostranstev, ki se še v majhni meri izkoriščajo. Podobno je tudi v Evropi, saj imajo največje povprečne donose na panj skandinavske države.

V ZDA so postavili po pomembnosti selekcijo na drugo mesto, takoj za moderno tehnologijo. S selekcijo čebel se ukvarja veliko državnih laboratorijev, ki so oddelki posameznih fakultet ali pa ministrstva za kmetijstvo. Poleg teh je še nešteto večjih in manjših komercialnih čebelarških družb, ki se ukvarjajo s komercialno vzrejo matic. V najbolj znanih laboratorijih delajo ekipe genetikov in drugih strokovnjakov, ki rešujejo zelo zapletene probleme na pod-



Dr. Kulinčević je na vprašanja odgovarjal tudi po predavanju

ročju dedovanja čebel. Največji in najbolj znan laboratorij za selekcijo in genetiko čebel deluje v državi Luisiana v mestu Baton Rouge. V tem laboratoriju hranijo in razmnožujejo vse rodove čebel, različne pasme in njihove mutante, ki so se pojavile ali so jih vzredili v ZDA. Pri selekciji matic v komercialne namene dajejo prednost maticam, ki ležejo veliko število jajčec dnevno. Tako uspejo dobiti močne družine že zelo zgodaj.

Ker zagovarjajo ameriški čebelarji pomen čebelarstva na podlagi dejstva, da so čebele zelo pomembne kot opravevalci kmetijskih rastlin, posveča država razvoju in skrbi za čebelarstvo precejšnjo skrb. Da bi dosegli še boljše rezultate pri opravevanju kmetijskih rastlin, so se mnogi laboratoriji v ZDA lotili selekcije čebel z namenom, da bi vzgojili čebele, ki bi imele večjo nabiralno vneto za cvetni prah in drugič, da bi nabirale cvetni prah samo na eni rastlinski vrsti.

Pričeli so s selekcijo čebel na večjo nabiralno vneto za cvetni prah lucerne. Med več družinami so odbrali družino, ki je nabrala 20% cvetnega prahu na lucerni. Od te družine so po nenehni selekciji prišli v osmi generaciji do družine, ki je nabrala že 88% cvetnega prahu na tej rastlini. Ta podatek nam pove, kakšne izredne rezultate se lahko doseže z načrtno in strokovno selekcijo. Vendar se pri takih ozko specializiranih selekcijah rado zgodi, da se

pri tem pojavi nek drug negativen znak, zato mora biti selekcija plemenskih družin stalna, da se sprti odstranjujejo negativni znaki, ki se pojavijo. To nalogo v ZDA opravljajo specializirani laboratoriji ali vzrejni centri, ki dajejo nato selekcioniran material za komercialno rabo. Takšnih in podobnih programov o selekciji čebel je v ZDA veliko. Dr. Kulinčević je o svojem delu predaval naslednji dan v drugem delu predavanja.

Zanimive rezultate, ki so tudi velike praktične vrednosti, je dobil, ko je pri študiju paralize čebel ugotovil, da so poizkusne skupine po petdeset čebel, ki so jih imeli izolirane v posebnih kletkah, zelo različno hitro jemale tekočo hrano. Primerjal je družine, ki so bile v naravi, in skupine, ki so bile od teh družin in bile izolirane v omenjenih kletkah. Ugotovil je, da so bili rezultati zelo podobni. Od družin, ki so v naravi imele največje donose, so tudi skupine čebel v kletkah najboljše in najhitreje jemale hrano in obratno. To ga je vzpodbudilo, da je opravil še detaljnije analize, ki so dale iste rezultate. To pomeni, da se lahko selekcija čebel

na nabiralno vneto vrši tudi v laboratoriju in nam za primerjalne poizkuse ni več potrebno uporabljati celih družin. S tem si delo zelo poenostavimo, olajšamo in lahko kontroliramo vse pogoje, pod katerimi potekajo poizkusi. To nam omogoča, da pridemo hitreje do rezultatov in nam obenem poceni stroške raziskave. To metodo je uporabil pri testiranju gospodarskih matic iz večjih vzrejevalnih centrov in ugotovil, da so razlike v kvaliteti komercialnih matic, ki se tako lahko hitro dokažejo. Manjši procent je slabih, ker so se pri njih pojavili negativni znaki. Takšne matice lahko takoj izločimo.

Dr. Kulinčević nam je na koncu pokazal nekaj tipičnih posnetkov iz življenja ameriške čebelarke organizacije in način propagiranja čebeljih pridelkov v obliki karnevalov.

Po predavanju so čebelarji zastavljali vprašanja, na katera so želeli odgovore, in dr. Kulinčević jim je rade volje odgovarjal. Udeleženci tečaja so v dveh dneh dobili mnogo informacij in znanja, prav tako pa so dobili realno podobo o ameriškem čebelarstvu.

ČEBELARSKI MUZEJ V RADOVLJICI

MARUSA AVGUŠTIN

Čebelarški muzej v Radovljici je pomnožil svoje zbirke s številnimi eksponati iz depoja in nekaterimi novimi pridobitvami. Zato vabi vse čebelarje, da si ga ob priliki ogledajo. Hkrati pa se muzej toplo priporoča vsem čebelarjem za pomoč pri zbiranju starih in odsluženih čebelarških priprav in potreščin po Sloveniji, in seveda tudi panjskih končnic, v kolikor so sploh še dosegljive, četudi bi bile od zoba časa že močno načete. Hvaležni bomo tudi za opozorila, kje se taki, za muzej zanimivi čebelarški predmeti še nahajajo. Obvestite nas lahko na naslov: Čebelarški muzej v Radovljici, tel. 75-188.

Čebelarški muzej se s čebelarji in čebelarškimi društvi preslabo pozna. Ob tesnejšem sodelovanju bi lahko rešili več smrti zapsanega čebelarkega gradiva, muzej bi hitreje rasel in si utrdil svoje mesto.

Tako množičnega obiska kot ga je imel Čebelarški muzej ob 200. letnici Janševe smrti najbrž zlepa ne bo doživel. Vendar je prav tedaj marsikak zanimiv in dragocen predmet moral romati v depo, ker so bila sredstva, ki jih je imel muzej na razpolago porabljeni za obnovo hudo zapuščenih muzejskih prostorov.

Za novo sezono je bil muzej dopolnjen z večino tedaj izločenega gradiva, temeljiteje je predstavljeno sodobno čebelarjenje z Medexovimi čebelarškimi potreščinami, v sobi slovenskih čebelarjev so poleg drugega predstavljeni s svojimi deli vsi glavni čebelarški pisci 18. stoletja, Janša je dobil doprnski kip v podobi, kakor si ga je zamislil akad. kipar Bojan Kunaver in maketo rojstne hiše, ki so jo za proslavo 200. letnice izdelali učenci osnovne šole njegovega rojstnega kraja. V likovno obogatitev in

**Originalni kranjiči
s poslikanimi
panjskimi končnicami
v Čebelarškem
muzeju v Radovljici**



v dokaz o kvaliteti slovenskega čebelarstva so v zadnji sobi razstavljene tudi čebelarške medalje naših čebelarških društev in čebelarjev, čeprav z žalostjo ugotavljamo, da najodličnejših nimamo in da jih imamo razmeroma malo. Nekaj zanimivih dopolnil o starem in sodobnem egipčanskem čebelarjenju je dobil muzej s slikami akad. slikarja Jaka Torkarja.

Za sprejem tujih obiskovalcev je muzej opremljen s kratkimi razlagami tudi v agleškem in nemškem jeziku, tako da se tudi obiskovalec, ki ne zna našega jezika, o marsičem lahko pouči v muzeju sam. Zares ličen katalog z izvlečki v več tujih jezikih, pa mu naše čebelarstvo in likovno bogastvo, ki je zraslo ob njem — poslikane panjske končnice, še bolj približa.

Razglednice panjskih končnic, kopije panjskih končnic na lesu, Janševe spominske značke medaljerja Dremlja in mali kruhki so spominki, ki jih obiskovalci muzeja lahko kupijo poleg kataloga Čebelarškega muzeja in nekaterih drugih muzejskih edicij. V kratkem bo muzej ponudil obiskovalcem tudi majhne lončke Medexovega medu in stekleničke s kranjsko medico.

Posebna zanimivost muzeja bodo poleti žive čebele v opazovalnem panju čebelarja in vzrejevalca matic Cirila Jalna z Janševe plemenilne postaje pod Zelenico, ki je v fotopovečavi dobila svoje mesto v muzeju.

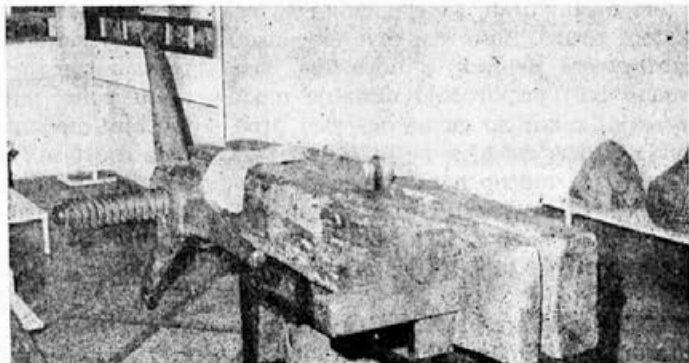
Muzej se nahaja v prostorih mogočne graščine z baročno fasado na Linhartovem trgu v starem delu mesta, ki je eden najbolje ohranjenih srednjeveških trgov v Sloveniji, na katerem si lahko ogledate tudi staro gotško cerkev s fresko Krištofa na fasadi, Šivčevo hišo, izredno kvalitetno gotško-renesančno stavbo, ki bo služila kot poročna dvorana, razstavišče itd.

Tudi okrepčate se lahko v neposredni bližini.

V sklopu Čebelarškega muzeja je tudi Linhartova soba, v kateri je prikazano življenje in delo našega prvega dramatika in vsestransko izobraženega moža slovenskega prosvetljenstva, Antona Tomaža Linharta, ki je pisal tudi o našem svetovno znanem Antonu Janši.

Muzej je odprt vsak dan od 10.—12. in od 16.—18. ure. Najavljene skupine pa sprejema ob vsakem času in nudi tudi strokovna vodstva.

**Preurejeni prostori
muzeja
vabijo obiskovalce,
da si ogledajo
zanimive eksponate**



PRIDELOVANJE MEDU V SATJU

LOJZE KASTELIC

Pridelovanje medu v satju je prav gotovo najstarejši in hkrati najprirodnejši način pridelovanja oziroma pridobivanja. Če je človek našel v gozdu čebele, ali pa si jih je vzgajal v panju doma, si je že od pradavnine prilagajal njihove zaloge medu na ta način, da jim je spodrezal satovje in užival vsebino s satovjem vred. Pri tem je žvečil staro satje toliko časa, dokler je v njem občutil še kaj sladke, nakar je prežveček ali izpljunil ali pa še njega pogoltnil, zlasti če so bili sati bolj mladi. Pri uživanju tudi ni preveč gledal na to, ali je bil v satih čist med ali pa se je nahajal v njih tudi cvetni prah. Nekatere, bolj primitivnim ljudstvom, so šli v slast celo sati z zalego. V številnih predelih Kitajske so do nedavna mnogo bolj čislali zaležene sate kot pa sate z medom in če so našli divje čebele, so jim najprej pobrali in pojedli zalego.

Danes se pridelava največ točenega medu. Tak med, posebno nekatere vrste, kmalu kristalizira ter na ta način izgubi željeno prodajno obliko tekočega medu. Da bi mu zagotovili čim obstojnejšo tekočo obliko, točeni med segrevamo in zatem embaliramo.

S točenjem in segrevanjem med kvalitetno osiromašimo za dobršen del tistih snovi, ki dajejo sicer medu polno zdravilnotvorno vrednost. To so predvsem cvetni prah, zadelavina in še nekatere druge. Zato strokovnjaki, zlasti zdravstveni delavci, v novejšem času vedno bolj priporočajo uživanje medu v satju, kakor so ga uživali naši predniki. Poraba medu v satju zaradi tega v svetu že močno narašča, zlasti v deželah z visoko razvito zdravstveno kulturo. Tako se ponekod poraba takega medu že približuje 50 odstotkom celotne porabe.

Povpraševanju po medu v satju se morajo seveda odzvati tudi čebelarji pri-

delovalci. In naši čebelarji, ki že prislovično slovijo, kot izredno prilagodljivi, nikakor ne bi smeli v tem pogledu zaostajati! Zato je prav, da se s tehniko pridelovanja medu v satju čimprej in temeljito seznanimo in se tako kar najbolj vključimo v tovrstna prizadevanja v svetu.

Med v satju lahko pridelamo in ponudimo potrošniku v več oblikah. Najpreprostejša je vsekakor tista, v kakršni so to delali naši predniki: večji ali manjši kos sata so iz panja enostavno izrezali ter z njim postregli uživalcu. Pri tem so morali paziti le, da je bil odrezani kos kolikor toliko zanešen z medom, da ni bilo v njem preveč cvetnega prahu, zlasti pa ne zalege, in da ni bil sat prestar. Ko so izrezali kos iz zažičenega sata, so morali tudi paziti, da so se pri izrezovanju izognili žici.

Potrošnik, pa seveda ni vedno pri roki. Za prodajo na trgu ali v trgovini pa taka oblika ni primerna! Pri vsakem malo večjem drgnjenju ali stresanju se lahko satne celice, ki so polne medu, poškodujejo in med začne iz njih curljati. Prodaja medu v taki obliki bi bila nepraktična, neestetska, pa tudi nehigijenična! Rešitev so našli nekateri čebelarji — posebno v Ameriki — v tem, da se izrezane koščke medenega satovja zlagali v ustrezne posode, najpogosteje v take s prozornim obodom, da je bila vsebina dobro vidna.

Tako najdemo lahko na prodajnih policah trgovin z medom v zahodnem svetu poleg najrazličnejših kozarcev z točenim medom, tudi kozarce napolnjene z medom v satju. Žal ta oblika pridelovanja in prodaje za potrošnika ni preveč mikavna, kajti uživanje medu v satju iz takih kozarcev povzroča določene težave. Zato se pridelovanje medu v satju v tej obliki ni uveljavilo v takem obsegu, kot bi se zaradi enostavnosti pridelovanja lahko.

Bolj zapleteno pridelovanje medu v satju je pridelovanje v sekcijah ali boksih. Ker je ta oblika kupcu najbolj prijavna, jo kaže uveljaviti in priporočiti!

Za pridelovanje medu v sekcijah — pri nas se je bolj udomačil naziv v boksih — rabimo primerne okvirčke iz mehkega lesa; lipovega ali topolovega. Naredimo jih iz 3 mm debele in 48 mm široke letvice, katero na treh mestih narežemo in prepognemo v okvirček, ki ga na četrtem mestu sestavimo na utor. Na ta način dobimo okvirček željene velikosti, ki naj bo prilagojen velikosti satovja s kakršnim čebelarimo. Najprimernejša velikost je tolikšna, da lahko 6 takšnih okvirčkov vstavimo v en satni okvir, bodisi AZ panja ali pa LR panja.

Okvirčke na sredini stranic še obrežemo v globino 6 mm in dolžino 7 cm. Na ta način zagotovimo čebelam neoviran prehod. Tako izdelane okvirčke prepojimo z vročim parafinom, da jih čebele ne bi preveč zamazale z zadelavino.

Prilavljene okvirčke opremimo s celimi satnicami ali pa le z ozkimi trakovi satnic pod gornjo letvico. Nekateri priporočajo za vstavljanje satnic prepopolovljene letvice pri okvirčkih, tako da vstavimo satnico ali trakec v razporek.

Ko smo tako pripravili okvirčke, jih vstavimo in utesnimo v prazen satni okvir. Pri AZ panju napolnimo s takimi satnimi okviri medišče, pri LR panju pa eno naklado, ali bolje polnaklado, ki jo nastavimo na vrh panja.

Za pridelovanje medu v boksih je potrebna dolgotrajna izdatna paša. Čebele lahko v okvirčkih izgrade satičke

in jih napolnijo z medom. Med v boksih mora tudi dozoreti, kajti za prodajo je primeren le popolnoma zrel in pokrit med. Najlepše bokse pridelamo med akacijevo, žajbljevo ali žepkovo pašo. Gozdna paša da temen med, ki za bokse ni izgleden.

Če paša preneha preden so boksi zgrajeni in napolnjeni, moramo pašo nadaljevati z izdatnim krmljenjem iste ga medu. Čebelarji lahko hitro istočijo med iz panjev, v katerih nimajo boksov in ga pokrmijo panjem z boksi. S tako umetno podaljšano pašo utegnemo rešiti celoten pridelek boksov, ki bi drugače propadel, kajti satički v boksih bi ostali nedograjeni in napol prazni.

Bokse z zrelim in zaprtim medom moramo čebelam čimprej odvzeti, ker bi jih sicer čebele zamazale s čestimi prehodi preko njih. Izgubili bi svojo svetlo barvo in postali umazanorjavi, kar bi seveda občutno zmanjšalo njihovo vrednost. Pri odvzemanju moramo čimbolj paziti, da ne poškodujemo nežnih pokrovcev. Ze najmanjše poškodbe pokrovcev povzročajo curljenje medu iz celic, kar nam zamaže cel boksi. Zato okvirje z boksi ne smemo ometati z omelcem kot drugo medeno satje, ampak se moramo znebiti čebel na kak drug način.

Pa ne samo pri odvzemanju boksov čebelam, tudi pri nadaljnjem rokovanju z njimi moramo biti nadvse previdni, da jih ne poškodujemo. Tako ravnamo z njimi dokler jih ne očistimo od morebitnih zadelavinskih prizidkov ter čvrsto omotamo v celofan.

(Se nadaljuje)

VZREJA PRESAJENIH ŽERK V UMETNIH MATIČNIKI V DRUŽINI Z MATICO

DR. JOVAN KULINČEVIĆ

Ze ob koncu prejšnjega stoletja, ko se je pričelo z moderno vzrejo matic — presajanje žerk v umetne matičnike — so opazili, da tudi čebelja družina z

oplojeno matico, ki je ločena z matično rešetko od tistega dela družine, kjer se vrši vzreja matic sprejme, neguje in vzredi matičnike.

To mišljenje prevladuje tudi danes. Vsi vzrejevalci matic se še v veliki večini držijo tega načela. Enako je mišljenje tudi tistih čebelarjev, ki se ukvarjajo s proizvodnjo matičnega mlečka. Po tej metodi je nujno potrebno pri vzreji matic in proizvodnji matičnega mlečka redno, tedensko prestavljanje satov z odkrito zalego iznad ali za matično rešetko. Poleg tega je pomembno poudariti, da mnogi čebelarji raje uporabljajo za te namene brezmatične družine ali posebej pripravljene umetne roje, ki imajo obilico mladih čebel k-milk.

Da bi preveril nujnost in potrebnost uporabe matične rešetke za ločitev matice od tistega dela panja, v katerem se vrši vzreja presajenih žerk in graditev matičnikov, je dr. Lensky z Hebrevske univerze v Izraelu pred nekaj leti naredil naslednji preizkus. Vzel je šest čebeljih družin, ki so imele vse štiri mesece staro matico. Čebele so bile italijanske pasme in so zasedale dve normalni LR nakladi. Družine je razdelil v dve skupini, t. j. po tri družine v vsaki. V prvi skupini so bile matice pod matično rešetko — v plodišču. V drugi skupini pa so bili vsi panji brez matične rešetke in so se matice lahko neomejeno gibale po panju in legle jajčeca v obeh nakladah. To pomeni, da so lahko prišle v dotik z matičnimi lončki in žerkami, ki so bile dodane družini za vzrejo ma-

tic ali proizvodnjo matičnega mlečka. Družine v obeh skupinah so bile preurejene na sledeč način: po dva sata z odkrito je prestavil iz spodnje naklade v gornjo. Vsak sat je prišel na eno stran vzrejnega satnika z umetnimi matičniki, ki so imeli presajene enodnevnne žerke. Ostali sati so imeli med in cvetni prah. Teden dni prej preden je vzstavil vzrejne satnike, je vse družine krmil s sladkorno razstopino. Krmljenje je nadaljeval tudi kasneje v času dodajanja in nege matičnikov. Žerke, ki jih je presadil, so bile iz iste družine. Matica je bila izolirana na enem praznem satu, ki je bil v izolatorju iz matične rešetke, v sredini panja.

Tako so dobili večje število žerk, starih 24 ur, te pa so uporabili kot material za presajanje. Žerke so presajene v umetne matičnike, v katere je predhodno dana kapljica 50 % matičnega mlečka, razredčenega z vodo. Trideset tako presajenih žerk je dodal vsaki od šestih družin. Po dveh do treh dneh so se po štetju sprejetih matičnikov letvice z njimi odstranile in dodale nove z istim številom 24 ur starih žerk. Število sprejetih in negovanih žerk je razvidno iz priložene tabele. Pri obeh skupinah so rezultati podobni ali skoraj enaki. V panjih, kjer so se matice lahko svobodno gibale, je bil procent sprejetih matičnikov od 48—69 %. V panjih, kjer so bile matice ločene od vzrejnih

Sprejeti matičniki

| Skupina | Družina številka | Sprejeti matičniki | | | | | | | | | | | |
|------------------------------|------------------|--------------------|----|-------|----|-------|----|-------|----|-------|----|------------|----|
| | | 29. 7. | | 1. 8. | | 4. 8. | | 6. 8. | | 8. 8. | | Skupno v % | |
| | | štev. | % | štev. | % | štev. | % | štev. | % | štev. | % | štev. | % |
| Družina z matično rešetko | 1 | 6 | 20 | 15 | 50 | 16 | 53 | 12 | 40 | 21 | 70 | 70 | 47 |
| | 2 | 7 | 23 | 27 | 90 | 23 | 77 | 24 | 80 | 10 | 33 | 91 | 61 |
| | 3 | 20 | 67 | 24 | 80 | 26 | 87 | 28 | 93 | 25 | 83 | 123 | 82 |
| Poprečje | | 11 | 37 | 22 | 73 | 22 | 72 | 21 | 71 | 19 | 62 | 95 | 63 |
| Družina brez matične rešetke | 4 | 20 | 67 | 20 | 67 | 20 | 67 | 12 | 40 | 19 | 63 | 91 | 61 |
| | 5 | 7 | 23 | 8 | 27 | 22 | 73 | 21 | 70 | 19 | 63 | 77 | 51 |
| | 6 | 16 | 53 | 18 | 60 | 20 | 67 | 24 | 80 | 24 | 80 | 102 | 68 |
| Poprečno | | 14 | 48 | 15 | 51 | 21 | 69 | 19 | 63 | 21 | 69 | 90 | 60 |

satnikov z matično rešetko, se je ta procent gibal od 37—73 %. Statistično gledano ni razlike med obema skupinama. Ta preizkus je bil izvršen koncem julija in v začetku avgusta, ko v Izraelu ni paše in rojilnega razpoloženja. Preizkus je ponovljen v zimskem času (januar, februar) in rezultati se niso razlikovali.

Na podlagi teh rezultatov je razvidno, da prisotnost matice in njen direkten kontakt s presajenimi žerkami ni negativno vplival na sprejem in nego matičnih žerk. V nekaterih primerih je matica v matičnike, v katere niso bile presajene žerke, celo položila jajčeca. Z nadaljnjimi preizkusi je ugotovil, da matičniki takoj zatem, ko so pokriti uničeni v tistih panjih, kjer ni bilo matične rešetke. Zato se morajo matičniki takoj, čim jih čebele pokrijejo, prestaviti v družine z matično rešetko,

v naklado brez matice ali v družino brez matice. Pri proizvodnji matičnega mlečka, kjer ne čakamo, da čebele matične lončke pokrijejo, si s tem načinom zelo poenostavimo in olajšamo delo. Važno je imeti močne družine in jih pred tem čim bolj pripraviti za proizvodnjo. Družina mora imeti veliko količino hrane in cvetnega prahu ter mnogo mladih čebel krmilk v panju.

Avtor navaja podatek, da se ta metoda in njeni rezultati že uspešno uporabljajo v komercialni proizvodnji matičnega mlečka v Izraelu. Velika verjetnost je, da bi se ta metoda lahko uspešno uporabljala tudi pri nas, čeprav se moramo zavedati, da obstajajo razlike med posameznimi čebeljimi pasmami. Poudariti moram, da je bila uporabljena italijanska čebelja pasma v pogojih Izraela, medtem ko pri nas v Jugoslaviji čebelarimo z različnimi soji kranjske čebele.

MATURITETNA NALOGA O ČEBELAH

Najbrže je edini primer v zgodovini slovenske pisane besede o čebelah, da bi si absolventka gimnazije izbrala za maturitetno nalogo na temo čebel. Ni pa to edinstven primer samo zaradi tega, ker si do sedaj verjetno noben gimnazijec ni omissil pisati o čebelah, ampak tudi zavoljo neverjetnega poznavanja biologije čebel in življenja v čebelni družini, ki ga je pokazala avtorica te naloge.

Naj jo predstavimo: Mojca HENIGMAN iz Fize pri Portorožu. V svojem spremnem pismu pravi:

»Z očetom čebelarim že vrsto let, ker me čebele in njihovo delo zelo zanima. Delo s čebelami mi je v veselje. Ko sem bila pred odločitvijo, kaj naj napišem za maturitetno nalogo, sem se odločila za čebele. Zbrala sem precej literature, jo predelala in začela pisati. Bolj ko sem prebirala knjige in revije Slovenski čebelar, bolj me je vse to začelo zanimati.

Koliko vsega bi lahko še napisala o čebelah, je bila pa naloga omejena na 10—15 strani. Nalogo sem pisala z ve-

likim veseljem, še bolj pa sem bila vesela, ko me je profesorica biologije pohvalila in mi dala odlično oceno.

Mislim, da bo tudi vas zanimala moja maturitetna naloga. Pošiljam vam kopijo, zato mi naloge ni treba vračati.«

Pozdrav Mojca

Na 26 tipkanih straneh je Mojca v strnjenih poglavjih obdelala najprej zgodovino slovenskega čebelarstva, potem pa nadaljevala: razvoj čebele od trenutka, ko matica zaleže jajčece v celico pa do trenutka, ko mlado bitje prileze iz svojega matičnjaka; organizacija, življenje in delo v čebelni družini (matica, troti in delavke); delitev dela: ekologija; opravila v čebelni družini med letom; pomen čebel in njihovih pridelkov.

S takšno prizadevnostjo in ljubeznijo do čebel je Mojca pisala svojo nalogo, naj pokaže že sam uvod naloge:

»Ustavimo se za trenutek kdaj pod cvetočo češnjo ali jablano. Ko se bomo ob lepem sončnem dnevu ozirali okrog po cvetovih, bo naše oko povsod nale-

telo na čebele, kako hitijo s cveta na cvet. Ene nabirajo cvetni prah, druge srkajo nektar, sladko medičino. Ko si napolnijo medeni želodček, in ko je kosček na nogi poln obnožine, odhite domov v panj.

Prihajajo in odhajajo brez prestanka, neutrudno hite k cvetočim češnjam, jabolnam, hruškam, obiskujejo cvetoča polja, travnike.

Že od nekdaj se človek zanima za čebele, hotel je prodreti čim globlje v njihovo življenje, toda še danes ne ve vsega. Toda to, kar ve o njihovem življenju zadostuje, da si jih поблиže ogledamo.«

In Mojca si jih je ogledala in to kar temeljito, kar kaže seznam virov, ki so ji služili za nalogo: Sodobno čebelarstvo I. in II. del, Čebele in zdravje (Edmund Herold), Vzrejajmo najboljše čebele (prof. Josip Verbič), V svetu narave (Walt Disney), Čudoviti živalski svet (Walt Disney), Živalski svet (Hans Wilhelm Smolik), Pogovori z živalmi (dr. A. Polenec) in mesečnik Slovenski čebelar.

Ko maturantki iz Portoroža čestitamo k njenemu uspehu, želimo, da bi imela čim več posnemalec in v prihodnje razveselila naše mlade bralce s svojimi prispevki.

M. Mencej

UPRAVA ZA INŠPEKCIJSKE SLUŽBE, LJUBLJANA SPOROČA

Zapora je v naselju Velike Lašče zaradi pršičavosti čebel od 14. 4. 1976 dalje (SOB. Vič-Rudnik).

Na območju SOB. Ljubljana Vič-Rudnik je zapora zaradi pršičavosti v naslednjih naseljih: Kozarje, Gmajna, Bokalce, Vrhovci, Brdo, Rožna dolina, Vič, Sibirija, Mestni log, Spodnji log, Zgornji log, Brezovica, Podsmreka, Komanija, Draževnik, Razori, Dobrova in Stranska vas. Omenjena naselja so v trikilometrnem zaščitnem pasu. V omenjenih naseljih se obvezno pregledajo vse čebele.

TOVARIŠ MOHOR PETRIČ, ČASTNI PREDSEDNIK KRANJSKEGA ČEBELARSKEGA DRUŠTVA



Na rednem letnem občnem zboru Čebelarskega društva Kranj, dne 7. 3. 1976, smo izvolili za častnega predsednika tovariša Mohorja Petriča, najstarejšega, še aktivnega čebelarja Čebelarskega društva Kranj.

Vseh sej društva se redno udeležuje, pomaga pri administraciji, ter nabavlja po naročilu kranjskih čebelarjev čebelarske potrebščine. Vedno jim je na uslugo.

Rodil se je leta 1879 na Vrsniku nad Žirni. Čebelari že od svojih otroških let. Čebelarstvo je pri Petriču že družinska tradicija, saj je imel večje čebelarstvo na Vrsniku že njegov stari oče.

Dolgo let je vodil kot poslovodja delavski konzum v Kranju na nekdanjem Roženskem klancu, sedaj Vodopivčeva ulica, kjer še sedaj stanuje. V isti hiši ima tudi čebelarsko društvo svoje prostore.

Odlikovani je bil z Janševim redom II. stopnje za uspešno in požrtvovalno delo v čebelarski organizaciji.

Čebelarji Čebelarskega društva Kranj mu želimo, da bi še tako čil in zdrav, kot je sedaj, dočakal stoletnico rojstva!

Tajnik:
Celestina Slavko

Predsednik:
Lukanc Anton

ČEBELARJENJE V SUPER AŽ PANJU BREZ MATIČNE REŠETKE

Ze leta 1975 sem v »Slovenskem čebelarju« št. 9—10 na strani 318 pisal o tem. Danes bi to dopolnil še z nekaterimi novjšimi izkušnjami.

Panj brez matične rešetke predstavlja za čebele naravno drevesno duplo. Enak položaj imajo čebele v super AŽ panju. Čebele prezimujejo v zgornjem delu panja, na suhih toplih celicah pri zalogi medu. V jeseni in spomladi moramo pri prvem pregledu pobrati nezasedene satnice ob steni spodaj.

Na stojišču imam postavljenih 12 super AŽ panjev. Ti so prišli v lanskem kritičnem letu do viška razvoja prav pred glavno pašo. Zanimivo je ravno to, da je na drugem stojišču, kjer imam postavljenih samo 10 satarje, razvoj zakasnil. V jeseni 1975 so imeli super AŽ panji večje zaloge medu kot 10 satarji; poprečno po 10 kg zaloge. Medtem ko so imeli 10 satarji poprečno le po 2 kg zaloge.

Kako nastavim začetno čebelarjenje v super AŽ panjih?

Zelo preprosto! V novi super AŽ panj usadimo dve pomožni družinici. Eno zgoraj in eno spodaj. Mediščno žrelo odpremo, da se vsaka samostojno razvija. Ko nastopi gradilni nagon, odstranimo matično rešetko in družini združimo. V panju (kot sem že prej opisal) so izdelani utori za dve višini. Železne nosilce dvignemo za debelino matične rešetke. S tem je špranja odstranjena. Super AŽ panj ostane brez matične rešetke preko celega leta, razen, če hočemo po letih ali po gotovem času prezimiti dve družini v enem panju. Tedaj ju ločimo z ločilno desko ali z matično rešetko. Ko ju ponovno združimo, eno matico po potrebi odstranimo s satom, na katerem je. Tako formiramo novo rezervno družino. Istočasno vstavimo zgoraj štiri satnice ob steni in spodaj štiri. Če primerjamo prestavljenje po klasičnem načinu in po stari metodi, vidimo, da smo tu ogromno prihranili na času.

Velika prednost super AŽ panja je v tem, ker se mu lahko posvetijo čebelarji, ki jim je čas zelo skopo odmerjen. Vsem izdelovalcem AŽ panjev bi priporočil, da vgradimo dvostopenjski sistem in obogatijo vsestransko uporab-

nost AŽ panja. (9. satar je dober le za pomožne družine, ker je premajhen.) Bistvene važnosti v čebelarjenju z super AŽ panjem je ta, da ima panj večjo prostornino in se družina lahko nemoteno razvija. Tako lahko izkoristi tudi kratkotrajne paše.

S točenjem ni nobenih težav. Točimo sate popolnoma zalite z medom in vsaj do polovice pokrite. V letu 1974 sem kar trikrat točil, ker je bila ta letina bogata. Opazil sem, da so čebele zelo hitro napolnile celo gornjo etažo 12 okvirjev. V mesecu maju se matica zadržuje v zgornjem delu panja, (pomladna toplota je v zgornjem delu) in širi gnezdo v obliki krogle v obeh etažah. Ko so čebele zgoraj napolnile vse celice z medicino, se matica pomika na spodnje okvirje in je tu na veliko zalegla. Razvoj je bil čudovit. Nastopil je čas točenja. Presenetilo me je to, da sem nekaj zamudil. Namreč, zgornja etaža 12 okvirjev je bila popolnoma zalita in pokrita z medom. Po čebelarsko »12 plohov«. Sledilo je drugo točenje v enaki meri. V septembru sem ugotovil, da imajo ti panji preveliko zalogo medu za zimo. Zato je bilo potrebno še tretje točenje. Tako sem leto 1974 zaključil zelo pozitivno. Nasprotno pa je bilo leto 1975 porazno. Donos je bil tako majhen, da ni bilo možno iztisniti niti žlice medu. Posebno negativno je vplivalo na čebelarje, ki imajo več družin, saj smo morali globoko poseči v žep. Posledice bodo vidne še v letu 1976.

Avgust Trojer



Stojišče s super AŽ panji. Foto: Avgust Trojer

ČEBELARSTVO V BOLGARIJI

IVAN KRAJNC

Bolgarija je lepa dežela. Tam je na severozahodnem delu zmrna kontinentalna klima, na severovzhodnem delu prehaja v stepsko, medtem ko imajo Stara planina in Rodopi planinsko podnebje. V porečja rek na jugu prodira sredozemska klima. Severni in srednji predeli Bolgarije imajo 450—500 mm letnih padavin, a planinski pa do 1000 mm.

V podonavskem predelu imajo stepsko vegetacijo, v predelih Egejskega morja in ob rekah mediteransko, a v severozahodnem delu srednjeevropsko. Osojne strani po planinah so porasle z bujnimi gozdovi, ki prehajajo na višini okrog 2600 m v livade in pašnike. Zito uspeva do višine 1600 m.

Bolgarija je agrarno industrijska dežela. Najbogatejši so kraji na Donavski plošči in v dolinah reke Marice. Proizvajajo vse vrste žitaric. V proizvodnji tobaka so na prvem mestu na svetu. Gojijo konopljo, bombaž, sladkorno peso itd. Imajo visoko razvito vrtnarstvo in sadjarstvo. Vzgojijo okrog 3000 kg stebel rož letno. Proizvajajo eterična olja. Gozdovi obsegajo 29,84 % celotne površine Bolgarije.

V zadnjih dvajsetih letih se je število čebeljih panjev podvojilo. V Bolgariji so 1973 leta našli 748.236 čebeljih panjev, od tega s premičnim satjem 693.820 ali 93,4 %. Trenutno imajo na 1000 prebivalcev 84 čebeljih družin, a na 1 km² zemljišč pride 6,6 družin.

Poprečni letni donos je 10 do 12 kg medu in 350 gr. voska. V pogledu koncentracije in specializacije čebelarstva 1968. leta je v okraju Ruse osnovana medzadružna čebelarska zveza. Uspeh takšne organizacije ni izostal. Na osnovi takšnih izkušenj je naslednja leta osnovano še devet medzadružnih zvez v okrajih Svilen, Plovdiv, Burgas, Razgrad, Trgovište in v Sumnu.

Leta 1972 je bil poprečni donos čebelje družine 15,25 kg medu in 350 gr voska. Medzadružna zveza v Svilenu je lansko leto pridelala 23 kg medu in 600 gr voska poprečno na družino. Čebelarji tega kraja so dosegli dobre rezultate v pridelovanju matičnega mlečka in cvetnega prahu. Prevozi čebel na razna pasišča in opravevanje kmetijskih rastlin je postalo čebelarjem glavna naloga. Več kot 65 % čebelarjev letno pre-

važajo po trikrat čebele v kraje bogate s čebeljo pašo.

Leta 1972 so čebele opravele preko 38.000 ha kmetijskih površin in sadosnosnikov. Zavidne uspehe v opravevanju so dosegle čebelarske organizacije v Plovdivu, Varni in v nekaterih drugih krajih. Za svoje usluge so sprejele 4—6 levov po panju za opravevanje. Stroške prevoza plača največkrat čebelar sam.

Za razvoj in napredek čebelarstva je vsekakor važno, da imajo čebelarji na voljo kvaliteten čebelarski material in dober plasman čebeljih pridelkov. Za vse to skrbi podjetje »Nektakoop«. Zadnja tri leta je nabavil »Nektakoop« čebelarjem 195.000 panjev, 30.000 naklad, 150.000 pitalnikov, 7.000 točil in mnogo drugih manjših čebelarskih potrebščin. O naglem napredu čebelarstva govori tudi dejstvo, da je 1972. leta odkupljeno 5555 ton medu, kar je za 1255 ton več kot v 1969. letu, dalje 129 ton voska, 1300 kg matičnega mlečka in 6000 kg cvetnega prahu. Bolgarski čebelarji so 1969. leta izvozili 2500 ton medu, a 1972. leta 3850 ton. Potrošnja medu v Bolgariji je precej povečana: od 1300 ton v letu 1969 na 1800 ton v letu 1972.

Dragoceno pomoč daje čebelarjem čebelarska organizacija, v katero je včlanjenih 65.000 čebelarjev z 90 % vseh čebeljih družin. Članarino plačujejo po številu panjev. Imajo 28 okrajnih zvez in vse so včlanjene v centralno zvezo. Vsako tretje leto volijo 49 članov v centralno zvezo. Člani opravljajo delo brezplačno. Ta centralna zveza je posvetovalni organ ministerstva za kmetijstvo in prehrano LR Bolgarije. Predsednik centralne zveze je obenem podpredsednik tega ministerstva.

Za pomoč centralni zvezi volijo sedem stalnih komisij, katere opravljajo razne naloge, in sicer naslednje:

- komisija za ekonomiko in socialistično čebelarstvo;
- komisija za borbo proti čebeljim boleznim;
- komisija za zaščito čebel pred strupenimi zaščitnimi sredstvi;
- komisija za napredek čebelje paše;
- komisija za odkup in prodajo čebeljih pridelkov;
- komisija za šolanje čebelarjev in

širjenje izkušenj iz najboljših podjetij; — komisija za uporabo izkušenj iz znanstvenih in tehničnih dosežkov v čebelarstvu.

Operativno delo centralne zveze vodi poseben biro, ki šteje 11 članov. Plenarnim sejam je prisotno vseh 49 izvojljenih članov.

17. in 18. marca 1973. leta je zasedala IV. konferenca čebelarstva, na kateri so prikazani uspehi in neuspehi iz zadnjih treh let in odobren je bil plan dela za naslednja tri leta. Plenum je obvezal posamezne komisije, da izdelajo detaljne plane, da bi se zaključki IV. konference realizirali.

V zadnjih letih so izpolnjene važne naloge iz področja čebelarstva:

1. selekcija domače čebele, katera je dobra medarica in ima tudi druga izvrstna svojstva,

2. križanje domače čebele s tujo raso,

3. vzporedna raziskava tujih ras, ki bi jih verjetno uvozili v predele, kjer bi jim odgovarjalo. Vendar, glavna naloga znanstvenih ustanov je, da se ugotovi, kateri je najboljši rod domače čebele. Dobili so številne primerke, kateri omogočajo vzgojo novih rodov in novih kombinacij.

Uspešno umetno osemenujejo matice. V zadnjih dvajsetih letih je preizkušana siva kavkaška čebela in primerjana z domačo čebelo. Proučujejo tudi čebele, uvožene iz Rusije. Gre za prave plemenite kavkaške čebele. Razen tega so v Bolgariji vzgojili čistokrvne matice tre vrste. Obe vrsti sta preizkušeni, tudi njihovi potomci I, II in III generacije. Preiskave so pokazale, da so dosegle največje donose medu in voska pristne kavkazijske in to uvožene ali domače kakor tudi družine z maticami I roda, oplemenjene s trotom domačega plemena. Zadnjih pet let so delali poizkuse

s hribovitih in ravninskih področij. V donosu medu prednjačijo kavkaške čebele. S poizkusi je ugotovljeno, da se družinam brez škodljivih posledic lahko odvzame do 60 % medu iz zaloge s tem, da se zimska zaloga nadomesti s sladkorjem. V tem slučaju se posveča donos medu po čebelji družini.

Na osnovi odloka Ministrskega sveta LR Bolgarije dobivajo čebelarji letno po 10 kg sladkorja na čebeljo družino po znižani ceni. Izdelan je postopek za industrijsko pridelavo matičnega mlečka, cvetnega prahu in čebeljega strupa. Za vse to so zaslužni strokovni kadri.

Uspehi v raziskavah se nenehno zbirajo in objavljajo v strokovnih časopisih. Ravno tako se sklicujejo sestanki z domačimi strokovnjaki, da čebelarji dobivajo novice o raznih vprašanih iz čebelarstva.

Da bi še bolj pospešili razvoj čebelarstva v Bolgariji, sta Ministerstvo za kmetijstvo in prehrano in Centralna združna zveza odločila, da nabavijo 50.000 plemenitih matic in jih brezplačno razdele ljubiteljem čebelarstva in državnim čebelarstvom.

Čebelarji ljubitelji so dobili za prvih pet lastnih družin po eno matico, a za vsakih naslednjih deset družin še po eno matico.

Državna čebelarstva so dobila po 5 % matic od števila čebeljih družin. Čebelarji so dolžni, da sklenejo dogovor z odkupno organizacijo, kateri bodo v tekočem letu prodali po 15 kg medu po dnevni ceni za vsako sprejeto matico.

Iz navedenega vidimo, da je bolgarsko čebelarstvo krenilo po poti napredka, in da se ne bojijo križati svoje čebele z drugimi boljšimi čebelami. Seveda le takrat, če jim bodo to narekovali ekonomski razlogi.

OBVESTILO

Izvršni odbor Čebelarke družine Ljubljana obvešča vse svoje člane in okoliške čebelarje, da bo v sredo, dne 5. 5. 1976 ob 19. uri v dvorani KS kolodvor ul. Moše Pijadejeva 22, debatni večer na temo »Iz čebelarke prakse«.

Vabljeni!

Odbor

OBVESTILO

Izvršni odbor čebelarke družine Ljubljane obvešča člane svojce in prijatelje, da organizira dne 16. 5. 1976 izlet na relaciji Ljubljana—Novo mesto—Javorca—Sentjernej—Kostanjevica—Ljubljana.

Odhod avtobusa je ob 6. uri s Trga revolucije (pred univerzo). Povratek pa bo v večernih urah. Cena izleta je 200,00 din, v to je vključen prevoz in prehrana.

Prijave zbira tov. Walas v zvezni pisarni Cankarjeva cesta 3/III do 10. 5. 1976, kjer dobite tudi podrobnejši program izleta.

Vabljeni!

Odbor

KONRAD SEIFERT 70-LETNIK

Naš čebelarSKI tovariš Konrad Seifert iz Ljubljane je pred koncem preteklega leta slavil dvojni jubilej, 70 let življenja in 40 let čebelarjenja.

Poskušal je v različnih poklicih, enemu samemu pa je ostal zvest od začetka do današnjih dni — namreč čebelarjenju. Začel je le z dvema kranjičema, ki mu jih je kot nagrado za dobropreslikano kapelico obljubil čebelar iz Primskovega. Po enem letu je imel že 40 AŽ panjev. Kmalu je ugotovil, da med ni le zdrava in sladka hrana, pač pa tudi zdravilo.

Pred več kot 2 desetletji so mu namreč hoteli amputirati prednji del stopala, saj je ugotovljena bolezen trombangitis obliterans M. Bürger dosegla tolikšno stopnjo, da medicina ni poznala druge rešitve. Naš jubilar se je odločil, da si bo pomagal sam. Bolno stopalo in prste si je namazal z medom in povil. Po nekaj dneh je bila noga zdrava in sedaj z njo stopa s krepkimi koraki do svojega čebelnjaka že več kot 20 let.

Postal je eden od pionirjev poznavanja in uporabe propolisa pri nas, z njim je pomagal že celi vrsti znancev in prijateljev. Za to dragoceno snov pa je navdušil še mnogo ljudi, ki so s svojim strokovnim delom in znanjem razširili naša spoznanja o propolisu.

Jubilantu, ki je tudi nosilec zlate značke Antona Janše, želimo najboljše zdravje in še veliko uspehov v bodočem delu.

M. K

OBVESTILO

Z Č D S Ljubljana obvešča, da bo Plemenilna postaja A. Janša pod Zelenico pričela delovati 20. maja do 30. avgusta. V tem času sprejemamo plemenilnike z mladimi maticami vsak dan.

Če ima čebelar svoje prevozno sredstvo, naj jih pripelje na naš naslov. Po železnici pa naj jih pošlje na postajo Lesce—Bled; oboje pa po predhodnem pismenem ali ustnem obvestilu.

Oprašene matice bomo vračali po preteku 15 dni na enak način, kakor jih bomo prejeli.

Pri tem pa posebej opozarjamo na naslednje:

Vsaki pošiljki je treba priložiti zdravstveno spričevalo. Plemenilniki morajo biti sistema »Zander«. Čebele morajo biti ločene od trotov, sicer jih bomo zavračali.

Interesenti naj javijo približno številko matic in dan dostave vsaj 14 dni prej.

Cena bo za vsak dostavljeni plemenilnik 3 din. Čebelarjem, ki bodo želeli kupiti plemenske matice iz rodu »Zelenica« bodo na voljo od 10. junija do 10. septembra. Naročila sprejemamo do 31. maja.

Plemenilna postaja A. Janše
pod Zelenico
64274 Žirovnica, Rodine 18

OBVESTILO

Čebelarsko društvo Ožbalt ob Dravi obvešča prevaževalce čebel na pašo, ki nameravajo na področje Ožbalta, da predhodno zaprosijo za soglasje tega društva. Razpored bo po čeb. katastru in pregled listin zaradi zdravstvenega stanja čebel.

Predsednik društva
Ivo Lepenc

PRODAM

Langstrothove panje. RAJKO ŽITNIK, Ljubljana, Celovška cesta 138.

36 AŽ panjev naseljenih s čebelnjakom ali posamezno. Stojišče je 10 km izven Ljubljane. SMERKE BRANKO, Ljubljana, Šmartinska št 136, telefon 44 294.

Prodaj 54 knjig Slovenski čebelar — vezano v platno, letnik 1904—1965. Informacije OMAN JOŽE, gostilna Goriče pri Golniku.

UGODNO PRODAM večje število naseljenih KIRER A panjev, FRANC VREČKO, Maribor, Strossmayerjeva 33.

PRODAM 200 kom. satov — AŽ mire — primerni so za medišče, cena za komad je 20,00 din. URH VINKO, Borovnica 31 p. 61353 BOROVNICA.

TIHOMIR R. JEVIČ
1893—1975



Dne 26. 11. 1975 je umrl naš znani čebelarški pisatelj, predavatelj in strokovnjak Tihomir R. Jevič. Ta žalostna vest je presunila tudi slovenske čebelarje, ki so pokojnika osebno poznali ali pa poznajo njegove knjige in delo.

Rodil se je v Trstenici pri Obrenovcu v Srbiji dne 15. 3. 1893. leta. Dolga leta je služboval kot učitelj od Beograda do Skopja. Po osvoboditvi je bil referent na Sekretarijatu za kmetijstvo SR Srbije, kjer se je ukvarjal s problemi pospeševanja čebelarstva v Srbiji. To delo je opravljalo do upokojitve.

Bil je eden od najboljših čebelarških predavateljev in je predaval na mnogih posvetovanjih. Dolga leta, še pred vojno, je bil urednik čebelarških listov. Po vojni pa je bil dolga leta urednik čebelarških revij »Napredno pčelarstvo«, »Jugoslovensko pčelarstvo«, »Pčelar«. Bil je stalni sodelavec časopisa »Pčelarstvo« in še nekaterih drugih čebelarških listov.

Največje zasluge za napredek čebelarstva pa si je pridobil s svojimi knjigami, ki so znane tudi našim čebelarjem.

Njegova knjiga »Život i gajenje pčela« je doživela šest izdaj. Poleg te je napisal še več knjig, bil je tudi odličen prevajalec, tako je prevedel knjigo N. P. Jojriša »Pčele — krilati farmaceuti«. Sodeloval je na svetovnih čebelarških kongresih in to z nekaj referati.

Tudi slovenski čebelarji se čutimo prizadete, skupno z ostalimi čebelarji Jugoslavije in izražamo sožalje njegovim svojcem.

ZČDS in uredniški odbor »Slovenskega čebelarja«

DR. JOŽE DOLANC

Dne, 6. 12. 1975 je umrl naš član dr. Jože Dolanc. Rodil se je 10. 3. 1909 v Hrastniku, v rudarski družini. Oče je bil kot rudar zelo razgledan mož. To željo o znanju je vcepil tudi svojim otrokom.

Jože je bil zelo dober učenec. Posebno rad je imel živali in občudoval je naravo.



Čebele so mu poleg lova pomenile glavno razvedrilo in željo po spoznavanju skrivnosti njihovega življenja. Ustvaril si je družino. Zena Marija mu je rodila troje pridnih otrok. Vsi trije so hitro doštudirali. Med II. svetovno vojno je odšel v partizane. Svoje ljubljenske je prepustil v varstvo bratu, ki je bil tudi navdušen čebelar. Po vojni je kot zdravnik dolgo služboval v enotah JLA. Vedno je našel čas in obiskal svoje muhe, za katere mu je pomagal skrbeti brat Stanko. Ko se je zaposlil v Laškem, kjer si je tudi zgradil novi

dom, je svoje čebelice preselil. Zgradil si je vzoren mali čebelnjak s 6 AZ panji. Pri delu v čebelnjaku mu je pridno pomagala njegova skrbna žena. Imel je veliko željo, da se po upokojitvi še bolj posveti čebelarstvu in ga poveča. Bil je že hudo bolan, vendar njegova skrb za čebele je premagala bolečine. Vstal je s postelje in pregledoval zimsko zalogo v panjih. In ko so se čebelice stisnile v zimsko gručo in se umirile, je prenehalo biti njegovo srce. V oporoki ni pozabil na svoje ljubljenske. Zeno Marijo je prosil in ji naročal naj še dalje skrbi zanje.

Laški čebelarji ga bomo ohranili v lepem spominu. Naj mu bo lahka slovenska zemlja.

Čebelarstvo društvo
Laško

FRANC HORJAK



Dne, 25. 11. 1975 smo izgubili našega člana Franca Horjaka. Rodil se je 13. 10. 1899 na Volušu v Jurkloštru. Še kot otrok in kasneje mladenič je okusil gorje ponemčevanja in strahovlade. Ravno toliko je bil star, da so ga vpoklicali v avstroogrsko vojsko. Moral se je bojevati za tujca. V 1. svetovni vojni je bil težko ranjen. Ko se je po razsulu Avstroogrške srečno vrnil, je kot zaveden Slovenec pokazal svojo narodno zavest.

Rad je priskočil na pomoč, kjer je le mogel. Leta 1972 je bil za svoje dolgoletno delo v organizaciji in pri čebelah odlikovan z redom Antona Janša III. stopnje. Ko smo ga tistega nedeljskega dne obiskali na njegovem domu in mu podelili diplomu je imel solze v očeh. Ne bomo pozabili njegovega srečnega obraza, ko je sedel med mladimi člani čebelarstva krožka v Sedražu. V spominu nam bodo ostale njegove besede, ki so mu prevrele iz srca, ko je čestital mladim ob sprejemu med mlade člane čebelarje. Radi smo ga imeli kot on nas. Njegov dom je bil vedno odprt za vsakogar in prav zaradi tega bo vrzel, ki je nastala z njegovo smrtjo še občutnejša. Spomladi ga bodo tudi njegove ljubljenske pogrešale. Upajmo, da se bo našel naslednik in poskrbel zanje.

Naj počiva v miru in naj mu bo lahka slovenska zemlja, ki jo je obdeloval in tako ljubil.

Čebelarstvo društvo Laško

MARTIN KUNAVAR



Dne 7. 9. 1975 smo se čebelarji Čebelarstva društva Moravčev s praporom ob njegovem odprtem grobu na moravškem pokopališču poslovili od dolgoletnega čebelarja Kunavar Martina, iz Serjuč št. 15.

Martin Kunavar je bil rojen 6. 11. 1899 kot kmečki sin v Serjučah.

Čebelar pa je postal leta 1922, ko je bil star že 23 let. Ko je po očetu prevzel posestva, ga od takrat dalje vsi kmetovalci in vsi čebelarji dobro poznajo, kot zelo dobrega kmetovalca in zelo dobrega čebelarja. Tak je bil vseskozi do svoje smrti. Saj kot čebelar je po prvi svetovni vojni 30 kilometrov daleč hodil peš v Ljubljano na čebelarstva predavanja, z namenom da bi si pridobil znanja. Tako je bil tudi eden prvih čebelarjev v kraju, ki je prešel v čebelarjenju iz kranjičev na AZ panje. Bil je tudi večkrat izvoljen v upravni ali nadzorni odbor našega društva. Zelo rad se je udeleževal sej, občinskih zborov, nikoli pa ni zamudil nobenega čebelarstva predavanja. Vedno je stremel za nekaj novega. Kot tak je tudi za svojo 50. obletnico svojega samostojnega aktivnega čebelarjenja bil odlikovan z odlikovanjem Antona Janša III. stopnje.

Ob njegovem odprtem grobu, je naš najstarejši čebelar Urbanija Franc v imenu Čebelarstva društva Moravčev, se za ves njegov trud in prizadevanje, ki ga je doprinesel za čebelarstvo najlepše zahvalil. Njegovi družini pa izrekel globoko sožalje.

Ohranili ga bomo v lepem spominu. Zemlja!

Naj ti bo lahka domača slovenska
Slava tvojemu spominu!

Čebelarstvo društvo Moravčev

IVAN FABIJAN



Mnogo prezgodaj je nenadoma od srčne kapi preminul Ivan Fabijan v 66 letu starosti, dne 26. 1. 1976, v Zebniku 3.

Ivan Fabijan je bil delavec pri stroju dokumentnega papirja v Tovarni papirja v Radečah. Bil je upokojen, imel je majhno posestvo in zraven še majhen čebelnjak. Z veseljem je opravljal svoje ljubljenske, ki

so ga vedno spravile v dobro voljo. Čebelaril je vsa leta po vojni, prav tako je bil zvest član društva.

Čebelarstva organizacija je izgubila dobrega člana, ki ga nobena nevšečnost, ni spravila do tega, da bi se odpovedal članstvu. Vedno je računal, da bo svoje čebelarstvo še razširil, kar pa mu je kruta usoda preprečila.

Pokopali smo ga na pokopališču v Radečah ob žalostnih zvokih godbe na pihala Radeče in moškega zbora iz Jag-njenice. Da je bil dober človek je pričal spreved, z zelo veliko udeležbo na nje-govi zadnji poti. V spominu nam bo ostal kot človek, ki je imel pošten in razumevač odnos do svoje okolice in čebelarstva društva Radeče.

Naj mu bo lahko domača zemlja, so-rodnikom pa iskreno sožalje.

Čebelarstvo društvo Radeče

IVAN GORJUP

Člani čebelarstva družine Loče pri Poljčanah smo se 24. decembra že drugič v letu 1975 zbrali na pokopališču v Ločah. Tokrat smo se poslovili od čebelarja Ivana Gorjupa, doma iz Zbelovega št. 32. Poslo-vili smo se zopet od ene-ga izmed redkih mož, ki

je velik del svojega prostega časa posvetil skrbi in negi najbolj delovnemu drobnemu bitju — čebelam.

Od njegovega prvega srečanja s čebelami je že zelo davno, ko je še kot deček v rani mladosti, ki jo je preživljal na Ponikvi, pomagal svojemu očetu pri delu v čebelnjaku. Iz leta v leto je postajal vedno bolj navdušen čebelar, in čebele so bile njegove zveste spremljevalke. Bile so nepogrešljivi del njegovih premičnin in »selitve«, ko se je zaradi premeščanja v službi moral večkrat seliti iz kraja v kraj. Nazadnje se je ustabil v kraju Zbelovo in si tu zgradil za družino potrebno hišo. Seveda pa je takoj tudi poskrbel, da je novi dom poleg lepo urejene okolice, krasil tudi čeden čebelnjaček. Ob njem je preživel veliko prijetnih uric vse dokler mu je zdravje dopuščalo. Neizprosna usoda narave ga je mnogo prerano, v 74 letu starosti iztrgala iz tega lepega okolja in iz naše sredine.

Čebelarstva družina Loče

ANTON REPAR

Med člane čebelarstva družine v Igu je zopet posegla smrt in iztrgala dne 28. 7. 1975 našega dolgoletnega predsednika Antona Reparja.

Na zadnjo pot smo ga spremili čebelarji s praporom in se od njega poslovili ob odprtem grobu.

Čebelariti je začel po osvoboditvi do svoje smrti. Bil je ustanovitelj čebelarstva družine IG in njen predsednik skoraj 20 let.

Na vrtu si je postavil lep čebelnjak in čebelaril do smrti. Pomagal je vsakomur z nasveti in znanjem. Zahrbtna bolezen ga je prehitro iztrgala iz naših vrst. Ob razvitju prapora je še sodeloval in po tednu dni za tem pa je odšel zav edno od nas.

Ižanski čebelarji ga bomo ohranili v lepem spominu, za ves njegov trud pa iskrena mu hvala.

Dragi Tone, počivaj v miru na domači ižanski zemlji, ki ti je bila najdražja.

Čebelarstva družina IG

MILAN ABRAHAMSBERG

Dne 11. 6. 1975 smo se poslovili, ob žalostinkah, od člana našega društva Abrahamsberga Milana, ki ga je neizprosna zahrbtna bolezen v naglici zlo-mila.

Rodil se je 24. 2. 1922, v Planini pri Rakeku, številni družini, kjer je pokojni Milan spoznaval skrivnosti čebelnega življenja.

Ob priselitvi v Koper je pokojnik pričel z organizacijsko iniciativo, in je pod njegovim vodstvom v letu 1957 ustanovljeno prvo čebelarstvo društvo v svobodnem Slovenskem primorju, s sedežem v Kopru. V tistih letih se je udeleževal tudi občnih zborov Zveze, čebelarstva kongresa v Rimu. Z največ 10 čebelnimi družinami v AZ panjih je svoje čebelice urejal v mejah razpoložljivega časa in nanje ni pozabil do same smrti.

Pridnost in vztrajnost ter široka razgledanost ga vodijo do uglednih in odgovornih položajev v sodstvu in državni upravi v Kopru. Iskreno tovarišvo in izostren čut za pravico sta visoko dvigala njegov ugled, ne le v Primorju, temveč tudi izven njega. Prav zato so njegov grob prekrili mnogi vencji in šopki cvetja.

Naj ti bo lahka slovenska zemlja.

Čebelarstvo društvo Koper



OZD Pinus

— Tovarna kemičnih izdelkov — Rače

proizvaja sredstva za varstvo rastlin pred boleznimi, sredstva za zatiranje rastlinskih škodljivcev, sredstva za uničevanje plevela ter mnoga druga.

Insekticidi — so sredstva za zatiranje škodljivih žuželk na sadnem drevju, vinski trti, poljedelskih kulturah, vrtovih in drugod.

Akaricidi — so sredstva za zatiranje rdečega pajka.

Fungicidi — preprečujejo nastanek in razvoj rastlinskih bolezni.

Herbicidi — so namenjeni za zatiranje plevela v vinogardih, sadovnjakih, na polju in še kje.

Specialna sredstva — proizvajamo zoper polže, bramorje, podgane, ščurke.

Pomembna so tudi sredstva za dezinfekcijo semen, impregnacijo lesa in listno gnojenje.