

**leto LXXI**

**št. 6**

**1969**



# **slovenski čebelar**



**VSEBINA**

Poročilo predsednika ZČDS Valentina Benedičiča na občnem zboru ZČDS dne 27. aprila 1969 v Ljubljani . . . . .	161
Leopold Debevec: Opravila pri čebelah v juniju	169
Inž. Franček Šivic: Opazovalna služba za gozdno medenje v letu 1969 . . . . .	171
Franc Lobnik: Preprečevanje rojenja čebel . . .	173
Julij Mayer: Pelod in njegovi nadomestki v prehrani čebel. (Radijsko predavanje) . . . . .	175
France Guna: Grmovega Franceta ženitev . . .	177
Dr. Jože Rihar: Kakšen je nakladni panj in kako v njem čebelarimo . . . . .	181

**MLADI ČEBELARJI NAM PIŠEJO**

Jože Štelcar: Pri starem prijatelju čebelarju . .	185
---	-----

**NAŠA ORGANIZACIJA**

Mednarodni čebelarski kongres v Münchnu. Poziv čebelarjem. Družina Hoče pri Mariboru. Čebelarska družina Selnica ob Dravi. Iz sejnega zapisnika Sekretariata »Saveza« z dne 3. 2. 1969 in 3. 3. 1969 v Beogradu. Kanalski čebelarji so zborovali. Predavanje, kakršnega si še želimo	188
--	-----

**VPRAŠANJA — ODGOVORI**

Čebelarji iz Ruš sprašujejo

**OSMRTNICE**

List izhaja vsakega 1. v mesecu. Člani, ki plačujejo letno članarino 20.00 din, ga prejmejo zastonj. Izdaja ga Zveza Čebelarskih društev za Slovenijo v Ljubljani, Cankarjeva cesta 3/II. tiska Tiskarna PTT v Ljubljani, ureja uredniški odbor: Valentin Benedičič, Ivan Majcen, Julij Mayer, Martin Mencej, Boris Modrijan in Jožko Šlander. Letna naročnina za nečlane 25.00 din, za inozemstvo 30.00 din. Posamezna številka na 32 straneh stane 3.00 din. Odpovedi med letom ne upoštevamo. Kdor plačuje članarino v obrokih, se s prvim obrokom zaveže, da jo bo do konca leta v celoti poravnal. To velja tudi za naročnino. Številka žiro računa pri SDK v Ljubljani, Miklošičeva cesta, 501-8-268/1. Telefonska številka uprave ZČDS in SČ 20-208.



**POROČILO PREDSEDNIKA ZČDS  
VALENTINA BENEDIČIČA NA OBČNEM ZBORU  
ZČDS DNE 27. APRILA 1969 V LJUBLJANI**

Poslovno leto 1968/1969 je za nami. Kakor že marsikatero leto doslej, tako je bilo tudi leto 1968 v pogledu čebelje paše muhasto. Donos medu je bil krajevno zelo različen. Če izvzamemo lipo, so drugi cvetoči medeni viri, ki izločajo nektar, zaradi slabega vremena skoraj povsem odpovedali. Pač pa so se pojavili na več krajih povzročitelji mane, ki so jo izločali izdatno in dalj časa. Tudi zelena ušica je ponekod izločala hojevo mano. Čebelarji so morali mano večinoma hitro iztočiti, sicer se je strdila in ostala v satju. V nekaterih drugih krajih pa so čebele zopet naravnost paberkovale, ker ni bilo nobene prave paše. Dolga in mrzla zima, ki se je zavlekla tja v drugo polovico aprila in mana, ki jo čebelarji niso mogli iztočiti, ter je zato ostala v satju oziroma v panjih, je opravila svoje. Nekaterim čebelarjem iz krajev, kjer je bila mana, so odmrle številne čebelje družine, tiste pa, ki so jim ostale, so zelo oslabele, ker se ob izletavanju v mrzlih pomladanskih dnevih niso mogle vrniti v panje. Kakšno škodo je utrpelo zaradi tega naše čebelarstvo, še ne vemo. Vemo le to, da je precejšnja. Letošnje izkušnje naj nam bodo ponovno v opomin, kako potrebno je v Sloveniji, kjer pridelujemo predvsem gozdni med, ta med iztočiti in ga nadomestiti z večjo količino sladkorja. S to okolnostjo moramo v prihodnje bolj resno računati že pri naročanju potrebne

količine sladkorja za jesensko krmljenje čebel na zimsko zalogo. Bogata letina na mani je torej kaj lahko za čebelarja zelo goljufiva. Nekateri čebelarji so tožili, kako velike težave jim je povzročala in da bi se bili raje s čebelami prej umaknili iz takih krajev, če bi vedeli za vse te nevšečnosti, katerim se je pridružila še skrajno neugodna zima.

Naloge, ki jih je sprejela Zveza za leto 1968/1969 v svoj redni delovni program, je v glavnem izvršila. Priredila je sedem dvodnevni tečajev za čebelarske preglednike in dvodnevni tečaj za mikroskopiranje, katerega so se udeležili večinoma mlajši čebelarji. Tečaj za vzrejo pa bo predvidoma meseca junija ali julija. Pospeševalni odseki Zveze, z izjemo odseka za čebelarski naraščaj, še niso zaživeli. Čebelarski tabor na Breznici je v moralnem pogledu lepo uspel, v gmotnem pogledu pa ne moremo biti zadovoljni. Deloma je bilo temu krivo tudi v tem času izjemoma zelo slabo vreme.

Poleg tega je izvrševala Zveza naloge iz večletnega programa za dvestoto obletnico dunajskega obdobja v življenju A. Janša, prvega čebelarskega učitelja na prvi čebelarski šoli na Dunaju. Pri Zvezi je bil ustanovljen gradbeni odbor. V smislu sklepa UO na seji dne 27. 10. 1968 je ing. arh. Niko Seliškar izdelal načrt za gradnjo Čebelarskega izobraževalnega centra in ga je potem tolmačil na seji UO dne 19. 1. 1969. Dne 1. aprila 1969 je končno sklenil IO kupno pogodbo s Kmetijskim poskusnim centrom Jable za nakup zemljišča na Brdu nad Lukovico. Parcela meri 6.595 m<sup>2</sup> in smo jo plačali po 1.— N din za 1 m<sup>2</sup>, skupaj torej 6.595 Ndin. Podrobni opis parcele z okolico je prinesla 3. številka Slovenskega čebelarja. Lastninska pravica do parcele bo vpisana v zemljiški knjigi v smislu zadevnih predpisov na Zvezo čebelarskih društev za Slovenijo. Knjigo o panjskih končnicah dr. E. Cevca bo izdala Zveza šele leta 1973. Po programu bi morala izdati to knjigo že leta 1970. Ker pa bo že letos izdala Cankarjeva založba knjigo s podobno vsebino, smo se sporazumeli, da bomo izdali našo knjigo leta 1973. Osnovna šola v Zirovnici ima v delu maketo rojstnega doma A. Janša, ki bo prišla v Čebelarski muzej.

Poleg navedenih programskih nalog je izvrševala Zveza še druge tekoče naloge, ki jih je iz dneva v dan vedno več in so tudi vedno bolj zahtevne. Z Zvezo čebelarskih organizacij Jugoslavije in s trgovskim podjetjem Medeks si je prizadevala za dobavo krmilnega sladkorja v zadostni količini in po ustrezno znižani ceni. Dajala je izvedenska mnenja na sodiščih, posredovala je zaradi neupravičenega predpisovanja takš za pašo čebel v Liki itd. Pomagala je povsod in vsakomur, kdor se je obrnil nanjo, pa najsi je bilo to društvo, družina ali posamezni čebelar.

Kakor doslej redno vsako leto, naj tudi na letošnjem občnem zboru spregovorim nekoliko o nekaterih problemih, s katerimi se ubada ta čas naša organizacija in njeno članstvo.

Na prvo mesto naj postavim problem tržišča z medom, ki se je v preteklem letu zelo zaostрил. O tem je izšlo tudi v dnevnem časopisju nekaj člankov, ki pa žal niso dovolj izčrpno in objektivno zajeli to problematiko, ter so tako po nepotrebnem še povečali nevoljo med čebelarji. Zato bom skušal prikazati promet z medom in različne vplive na oblikovanje njegove cene nekoliko bolj podrobno. Industrijskim ter obrtnim izdelkom in uslugam so se oblikovale cene pred gospodarsko reformo na splošno na podlagi kalkulacije, v katero so bili zajeti vsi stroški od nabave surovine do izdelave in predelave ter mreže in plačila družbenih obveznosti. Šele z gospodarsko reformo se je začel uveljavljati tudi za te predmete vedno bolj zakon ponudbe in povpraševanja. Cene kmetijskim pridelkom,

h katerim štejemo tudi čebelje proizvode, pa so se oblikovale na splošno, če iz-  
vzamemo politiko regresov in premij za nekatere predmete in pridelke ter maksi-  
miranja cen za nekatera osnovna živila, po zakonitostih svobodnega tržišča na  
podlagi ponudbe in povpraševanja podobno kakor v zahodnih državah. Povsem  
drugače pa se oblikujejo cene medu v vzhodnih deželah, v Češkoslovaški, Romu-  
niji itd. V Romuniji je n. pr. plačevala država leta 1965 čebelarjem, s katerimi je  
imela sklenjene pogodbe o sodelovanju, med po 14 Lejev kg, to je po 1470 S din  
pri uradnem tečaju 1 lej = 105 S din. Poleg tega je nudila čebelarjem ugodnosti  
pri prevažanju čebel na paše. Neposrednim potrošnikom pa so prodajali čebelarji  
med po 25 lejev, to je po 2.625 S din kg. Seveda pa je bil dejanski tečaj leja znatno  
nižji, celo za 50 do 60 % nasproti uradnemu. Podobno so se oblikovale cene na  
Češkoslovaškem. Tako odkupljen med je bil postavljen franko avstrijska državna  
meja po ceni 2,30 leja, torej izpod 10 šilingov. Država je torej dvakrat finančno  
posredovala; prvič pri odkupu v dobro čebelarja in drugič pri prodaji v zahodno  
državo v dobro trgovine. Tako posredovanje države si ni mogoče razlagati dru-  
gače, kakor z velikim pomanjkanjem deviz konvertibilnih valut. Proti uvozu medu  
iz Romunije s tako oblikovano ceno se je Avstrijska zveza čebelarjev odločno po-  
stavila po robu, da bi zavarovala interese svojih čebelarjev. Toda v tem prizade-  
vanju ni imela pravega uspeha. Pri tem lahko ugotovimo, da je bil pri nas odkup  
medu za čebelarje, če vzamemo za osnovo dejanski tečaj leja nasproti dinarju,  
domala nič manj ugoden. Nasprotno pa je izvozna cena naših medov na splošno  
ustrezala običajnim trgovskim uzancam, zaradi česar ni bilo slišati nobenih pri-  
tožb čebelarjev iz dežel, ki so uvažale naš med. Vrh tega so izvažale vzhodne  
države med v Zahodno Nemčijo prek Vzhodne Nemčije. Zahodna Nemčija pa ne  
priznava Vzhodne Nemčije kot samostojne države, zato ni med njima ca-  
rine. Pri izvozu medu v Zahodno Nemčijo prek Vzhodne Nemčije so na ta način  
napravile države izvoznice še posebni dobiček v višini ca. 30 % vrednosti izvože-  
nega medu.

Poglejmo še, kako so se gibale cene medu na našem notranjem tržišču od  
gospodarske reforme leta 1965 dalje do vključno leta 1968. Za primerjavo bomo  
označili ceno leta 1965 z indeksom 100.

Vrsta medu	avg. l. 1965		l. 1966		l. 1967		l. 1968		1966   1968	
	cena	indeks	cena	indeks	neizpre- menjeno	cena	indeks	indeks		
								100	proti l. 1965	
cvetlični	450	100	630	140	—	600	133	100	95	
kostanjev	450	100	630	140	—	500	111	100	79	
lipov in akacija	670	100	630	134	—	600	127	100	95	
žajbljev	490	100	650	132,6	—	650	132	100	100	
smrekova in gozd. mana	530	100	750	141,5	—	650	122	100	87	
hojeva mana	570	100	800	140,3	—	700	122	100	87	

Iz pregledne tabele cen različnih vrst medov vidimo, da se je v letu 1966 naj-  
bolj dvignila cena cvetličnemu, kostanjevemu, smrekovemu in hojevemu medu, in  
sicer na indeks 140 do 141,5. Ta cena se je držala tudi v letu 1967. V letu 1968 pa  
je padla najbolj cena kostanjevemu, smrekovemu in hojevemu medu na indeks  
111 oziroma 122. Tako je bilo notranje kakor tudi zunanje tržišče s temi medovi  
zasičeno. Se najbolj ustaljena je bila cena žajbljevemu medu, po katerem je na

domačem tržišču stalno povpraševanje; rekordnih letin pa pri tem medu skoraj ne poznamo. Tako se edino temu medu odkupna cena ni spreminjala. Odkupne cene, ki jih je nudilo podjetje Medeks, so bile na splošno na domačem tržišču za okrog 100 S din višje od cen, ki so jih nudila druga odkupna podjetja v Jugoslaviji. Edino žajbljev med je plačevala splitska čebelarstva zadruga po enaki ceni kakor Medeks t. j. po 650 S din za kg.

Največji in najboljši svetovni kupec medu je ZR Nemčija. Iz Slovenije je uvažala stalno določene količine gozdnega in hojevega medu. V letih 1967 in 1968 pa je imela po poročilu nekega poklicnega čebelarja iz Schwarzwalda Nemčija sama kar dve leti zaporedoma zelo dobro letino teh medov. Zato so bile izvožene v ZR Nemčijo zadnji čas le nepomembne količine tega medu in leži ta čas še vedno pretežna količina odkupljenega gozdnega oziroma hojevega medu neprodana v skladišču Medeksa.

Da bi bila slika svetovnega tržišča z medom še bolj popolna, je potrebno, da pogledamo nekoliko še v nekatere čezmorske dežele, kakšni so tam pridelki medu, katere dežele ga izvažajo, kam in po kakšni ceni. Tudi ta med namreč preplavlja tržišča Zahodne Evrope in tako vpliva na oblikovanje cene medu na tem tržišču ter posredno tudi na našem.

Mehika je pridelala 1966. leta 33.000 ton medu. Na svetovno tržišče pritiska povprečno z letno količino nad 24.000 ton. Glede na to, da so padle cene na svetovnem tržišču, ga ponujajo izvoznikom po ceni 5,5 do 8 centov za 1 livro (0,454 kg), to je po uradnem tečaju 151 do 220 S din za kg. Domača potrošnja je le 100 do 125 g na osebo in jo tudi s propagando ne upajo dvigniti.

Argentina ima nekaj nad 1 milijon čebeljih družin. Povprečni letni pridelek medu je ca. 25.000 ton. S propagando so dvignili leta 1965 domačo potrošnjo na osebo na okrog 0,5 kg. Med je dobre kakovosti in ustreza zahtevam svetovnega tržišča. Leta 1965 so ga izvozili nekaj nad 26.000 ton, od tega v ZR Nemčijo blizu 17.000 ton po ceni 250 S din za kg. Leta 1966 pa so ga izvozili 15.000 ton, od tega zopet v ZR Nemčijo nad 7.000 ton po ceni 275 S din za kg.

ZDA so pridelale leta 1966 nekaj nad 112.000 ton medu in so ta čas najmočnejši pridelovalec medu na svetu. Cena medu je domala nespremenjena od leta 1948 dalje in znaša 17,9 centa za 1 livro ali 492.— S din za 1 kg. Država jamči za odkup z zajamčeno ceno 313,75 S din za 1 kg. Domala ves med porabijo doma; izvoz medu je nepomemben.

V Kanadi se odpirajo iz leta v leto večje možnosti za čebelarstvo. Dosegajo največji povprečni donos medu na svetu — 44 kg na panj. Leta 1966 so ga pridelali od 429.000 čebeljih družin blizu 20.000 ton. Pretežna količina pridelka gre čez ocean na evropsko tržišče. Trgovino z medom imajo organizirano zelo dobro in sicer na združni osnovi. Njena skrb je, da oskrbuje tržišče, ki ga je osvojila na tekočem traku z zadostno količino medu. V trgovini poznajo samo med od nekatarja. Mana sploh ne pride v poštev.

Svetovno tržišče z medom je potemtakem povsem neustaljeno in negotovo. Zaot je začela posvečati že od leta 1965 dalje tudi Mednarodna zveza čebelarstvih združenj — Apimondia — temu problemu večjo pozornost. V ta namen je ustanovila posebno delovno skupino. Ta skupina je imela v oktobru leta 1968 ob priliki razstave češkoslovaških čebelarjev in sadjarjev v Olomucu sestanek pod vodstvom njenega predsednika S. Konda, sekretarja Češkoslovaške zveze čebelarjev. Na sestanku so ugotovili, da je v mnogih deželah visok presežek medu, ki naj ga te dežele po priporočilu udeleženca sestanka iz ZR Nemčije W. Melzerja skušajo spraviti v promet doma z večjo propagando za uživanje medu. Obenem naj se raz-

mišlja o tem, če bi bila mogoča kaka meddržavna koordinacija za izenačenje cen medu, da ne bi bile posamezne dežele zaradi razlik v ceni oškodovane.

Decembra 1968 pa so zborovali v Soltau v ZR Nemčiji poklicni čebelarji Nemčije pod geslom »Čebelar in tržišče z medom«.

Sklenili so:

1. Poostriti kontrolo medu, ki se uvaža iz vzhodnih dežel.
2. Preučiti pot medu od pridelovalca do potrošnika.
3. Izravnati zaloge medu med čebelarji in
4. zagotoviti predujem — posojilo na zaloge medu pri hranilnicah rajfajz-novkah.

Glede uvoza medu iz vzhodnih dežel so ugotovili, da ga lahko uvozi neko trgovsko podjetje s sedežem v Hamburgu zaradi velikih ponudb poljubne, neomejene količine.

Dr. F. Gnädinger, prezident organizacijskega komiteja XXII. Mednarodnega čebelarskega kongresa pa ima zaradi zapletene situacije na tržišču z medom za kongres še posebno nalogo, obdelati tržišče z medom.

Iz navedenega vidimo, da je med zelo občutljiv in hkrati riskanten tržni artikel. Preučevanje tržišča z medom zajema številne dejavnike, in sicer na širšem območju, ki presega meje republike in države in katerih razčlenjevanje je dokaj zahtevno. Pri sedanji svetovni situaciji pač ni mogoče pričakovati, da bi se domače tržišče z medom, ki je v mnogočem odvisno od svetovnega tržišča, kaj kmalu popravilo. Izvajanje gospodarske reforme lahko to stanje kvečjemu še zaostri. Zaradi številnih vprašanj, ki jih je med letom dobivala Zveza glede cen medu, je bilo potrebno dati stanju tržišča z medom v tem poročilu nekaj več prostora. Snov in podatke za ta sestavek sem zajemal iz domačih virov, iz glasila Apomondie Apiacta 1967, ter iz revije Zveze nemških čebelarjev, Deutsche Allgemeine Imkerzeitung 1969.

Drugi vedno bolj pereč problem, katerega ustrezna ureditev pa je za pospeševanje našega čebelarstva najbolj pomemben, je izobraževanje čebelarjev. O tem so čebelarji veliko razpravljali na letošnjih občnih zborih društev. Tudi naše glasilo je prineslo nekaj člankov, v katerih smo poskusili čim bolj osvetliti to vprašanje, zlasti zaradi predvidene gradnje lastnega čebelarskega izobraževalnega centra (ČIC). Ponekod so zavzeli čebelarji različna stališča glede lokacije, kje naj bi gradili šolo. Večino čebelarjev pa moti predvsem pomanjkanje denarnih sredstev za gradnjo. Poleg tega ugotavljamo, da društvena dejavnost na splošno iz leta v leto vedno bolj peša. To ni osamljen pojav samo v našem društvenem delovanju, temveč enako tudi pri drugih društvih, ki imajo sicer boljše delovne pogoje ter uživajo večjo naklonjenost in pomoč družbe. Hkrati ugotavljamo, da je mlajši čebelarski svet bolj zahteven in mu je treba nuditi več zlasti glede izobrazbe. V zvezi z gradnjo čebelarske šole ne bom ponavljal vsega, o čemer smo že pisali in tudi razpravljali. Omejil se bom predvsem na tiste temeljne pogoje, ki bi morali biti izpolnjeni, da bi mogla naša izobraževalna ustanova nuditi čim več in delovati čim ceneje.

Še dalje bomo morali tudi propagirati in prepričevati, da čebelarstvo ni zgolj rekreacija in oddih za naše delovne ljudi po njihovem poklicnem delu, temveč da je kot kmetijska stroka tudi zelo pomembna za kmetijstvo oz. za njegovo rastlinsko proizvodnjo, kot so: sadje, semena, krmske rastline, povrtnine itd. Čas bi že bil, da si je tudi naša javnost že enkrat na jasnem, da je korist, ki jo daje čebelarstvo z opaševanjem žužkocvetnih gospodarskih rastlin, na splošno povprečno

10-krat, v naših razmerah pa približno 15-krat večja od koristi, ki jo dajejo čebele čebelarjem s pridelkom medu in voska. Pa tudi v tem si je treba biti na jasnem, da deluje naša organizacija po pravilih, sestavljenih na podlagi zadevnih zakonskih predpisov, da je v pravilih zajeta tudi njena javna družbena naloga, da skrbi za opraševanje žužkocvetnih kulturnih rastlin in končno, da je naša čebelarstva organizacija edina, ki lahko organizirano zagotovi potrebe po opraševanju. To nalogo opravlja deloma tudi že programsko z dostavljanjem čebeljih družin za opraševanje sadnega drevja in jagodičevja v družbenih sadnih plantažah in tudi v kmečkih sadovnjakih, kjer v vaseh ni čebel. Iz navedenega sledi, da tudi družbi ne bi smelo biti vseeno, ali naše čebelarstvo napreduje ali nazaduje oz. stagnira in da ima zato tudi družba neke obveznosti do čebelarstva in s tem tudi do organizacije, ki izvršuje navedene naloge.

Zato smo poslali 10. marca t. l. Republiški konferenci SZDL obširno vlogo. V njej smo pojasnili, kakšna je naša organizacija; kakšne so njene naloge, kako jih izvršuje; kaj pomeni naše čebelarstvo za družbo v luči narodnega dohodka; kakšno je njeno sodelovanje z zamejskimi čebelarskimi organizacijami ter kakšen delovni program ima naša Zveza za 200. obletnico dunajskega obdobja življenja A. Janša, prvega čebelarskega učitelja na prvi čebelarski šoli na Dunaju. Posebej smo utemeljevali potrebo po izobraževanju, po lastni čebelarski šoli in po sredstvih, ki naj bi jih prispevala družba v ta namen. Nismo se obotavljali povedati, da je bila čebelarstva politika v zadnjih 15 letih zgrešena, nasproti naši organizaciji krivična in da je povzročila ne samo družbi, temveč naši organizaciji še posebej znatno škodo. V vlogi smo prosili, naj Republiška konferenca SZDL skliče še pred našim občnim zborom sestanek skupaj z zastopniki Komiteja izvršnega sveta za kmetijstvo in gozdarstvo, gospodarskega zbora Republiške skupščine, Sekretariata za kulturo in prosveto ter za gospodarstvo in Republiške gospodarske zbornice. Na tem sestanku naj bi skušali najti ustrezno rešitev za gradnjo Čebelarskega izobraževalnega centra. Do sestanka, žal, doslej ni prišlo, verjetno zaradi časovne stiske in obilice dela ob splošnih volitvah.

V zvezi z razpravami o gradnji lastnega čebelarskega centra naj povzamem še enkrat sledeče ugotovitve in smernice za delo:

Imamo le maloštevilne, že starejše predavatelje, mlajših za njimi dejansko ni in jih glede na veliko ter vsestransko zaposlenost tudi ne moremo pričakovati. Zato je nujno, da pridemo do lastne izobraževalne ustanove, ki se bo poklicno ukvarjala z izobraževanjem čebelarjev, sicer lahko pričakujemo, da bomo že v kratkem prišli z izobraževanjem na nič. Dejstva dokazujejo, da potrebujejo čebelarji na različnih tečajih nazoren pouk, združen s praktičnim delom. Le na tak način pridobljeno znanje obdržijo in z uspehom prenesejo na svoje čebelarjenje.

Čebelarski izobraževalni center mora biti last čebelarjev. Le v primeru, če bo vprašanje lastninske pravice urejeno tako, bodo čebelarji lahko dejansko vsak čas vplivali prek svojih organizacij na njegov razvoj in delovanje.

Lokacija mora biti tako izbrana, da omogoča organsko rast izobraževalnega centra z vsemi, za nazorni pouk potrebnimi pomožnimi objekti.

Glavni kakor tudi pomožni objekti morajo biti medsebojno tako razporejeni in znotraj urejeni, da bodo omogočali funkcionalno čim uspešnejši nazorni pouk s čim manjšimi stroški. Zaradi tega ne pridejo v poštev šolske zgradbe, ki bodo predvidoma opuščene in od katerih smo si nekatere že ogledali. Potrebne bi bile večje preureditve, ki pa glede specialnosti čebelarstva in s tem tudi na tehniko pouka še vedno ne bi ustrezale.



Pri čebelah je v času sezone ves dan dovolj opravkov; tudi na tečajih bodo predavatelji s tečajniki ves dan zaposleni. Zato morata imeti oba, vodja centra in čebelar preskrbljeno stanovanje v šolski zgradbi. Šola bo imela predvidoma 150 do 200 čebeljih družin. Če le ustrezajo naravni pogoji, je treba razmestiti čebelje družine tako, da jih bosta lahko oskrbovala čebelar in vodja centra ob čim manjši izgubi časa; ob slabem vremenu pa, da oba lahko takoj primeta za drugo delo, čebelar v ročni oziroma v strojni delavnici, vodja centra pa v laboratoriju oz. v knjižnici.

Nadaljnji problem, ki ni težko izvedljiv in ga je enkrat že treba urediti, je, da bi v prihodnje navajali vsebino našega glasila v nekaterih kongresnih jezikih ter priobčevali povzetke važnejših člankov v nemščini oziroma v angleščini. Naj pojasnim to zadevo. Na XX. Mednarodnem čebelarškem kongresu v Bukarešti je bil ustanovljen Dokumentacijski center Apimondije. Svoj sedež ima pri Čebelarškem inštitutu v Dolu pri Libčicah na Češkoslovaškem. Direktor inštituta prof. dr. Jaroslav Svoboda je hkrati tudi direktor Dokumentacijskega centra. Dokumentacijski center izdaja občasni bilten, v katerem so povzetki važnejših člankov iz čebelarških revij vsega sveta. Slovenski jezik je kot jezik majhnega naroda v svetu malo poznan. Zato nam je prof. dr. J. Svoboda že pred leti pisal, da naj bi navajali naslove člankov in priobčevali povzetke važnejših člankov v nekaterih kongresnih jezikih. Obenem naj bi se zavezali, da bi posamezne članke na željo dokumentacijskega centra proti honorarju posebej prevedli v celoti. Uredniški odbor je sprejel sklep, po katerem bi sestavljali povzetke za važnejše članke o vzreji v nemščini, ker so najbolj zanimivi za srednjeevropski prostor, za članke splošne narave pa v angleščini, da bi tudi širši svet kaj več zvedel o našem čebelarstvu. To je ena plat te zadeve. Ne smemo pa pozabiti tudi, da je zunaj precejšnje zanimanje za naše glasilo; dalje, da so v zadnjih letih tudi nekatere čebelarške organizacije izven Evrope predlagale neposredno zamenjavo svojih glasil s Slovenskim čebelarjem. Tako zamenjavamo sedaj naše glasilo neposredno že z nad 45 čebelarškimi revijami iz raznih držav. Doslej si je v Jugoslaviji edino naša organizacija ustvarila tako široko neposredno zamenjavo svojega glasila z inozemskimi čebelarškimi revijami. Mnenja sem, da smo na to lahko samo ponosni. Hkrati pa je to velika ugodnost, da pridemo do zanimivega gradiva za našo rubriko »Novice iz čebelarškega sveta«. Brez dvoma bodo tudi zunanji prejemniki našega glasila toplo pozdravili uresničenje prej navedenega sklepa. Naše glasilo in naša organizacija pa bi s tem samo pridobila.

Navedeni sklep pa le slabo izvršujemo. Doslej sta bila priobčena le dva povzetka o plemenilni postaji Antona Janše v nemščini. Uspeh ni izostal. Čebelarji v Srednji Evropi, ki čebelarijo s črno čebelo, kažejo vedno večje zanimanje za našo sivko. V nemščini smo objavili tudi naš kulturni program v zvezi z 200. obletnico dunajskega obdobja iz življenja Antona Janše, ker bodo predvidoma pri izvrševanju programa sodelovale tudi sosedne čebelarške organizacije. Ker pa je neki naročnik pismeno ugovarjal proti tej novosti zaradi nacionalne nestrpnosti, uredniški odbor ni bil več soglasen glede izvrševanja navedenega sklepa.

Živimo v času, ko postaja svet prenaseljen, ko je postal zaradi sodobnih prometnih in obveščevalnih sredstev tako majhen, da lahko samo razvijanje dobrih sosedskih odnosov omogoča znosno, kulturnega človeka dostojno življenje. Samo od razvijanja takih odnosov imajo lahko korist tudi naši rojaki v zamejstvu. Lahko trdim, da je napravila v tem pogledu naša organizacija v poslednjih letih veliko pozitivnega in koristnega. Druge republiške organizacije imajo našo organizacijo za najbolj napredno. Prav lahko pa se zgodi, da nas bodo zaradi naše

ozkosti v tej zadevi prehitete. V predzadnji številki glasila Pčelar sem namreč že opazil povzetek članka v angleščini. Tu in tam smo slišali tudi ugovor, da je premalo prostora v našem glasilu. Glede na to pa, ker je bil doslej spodnji prostor strani Slovenskega čebelarja za dve do tri vrstice premalo izrabljen, ne bodo čebelarji prav nič prikrajšani glede dosedanjega obsega čtiva v domači besedi. Takih strokovnih člankov, za katere naj bi sestavljali povzetke v enem od kongresnih jezikov, je namreč ta čas tako malo, da bomo zanje izkoristili vse leto komaj polovico prostora, ki ga bomo pridobili z racionalnejšo izrabo posameznih strani.

Naj bo dovolj o tekočih problemih. Spregovorim naj še nekoliko o naših odnosih do nekaterih podjetij. S trgovskim podjetjem MEDEKS so naši odnosi dobri. Ob obojestranskem razumevanju jih razvijamo vedno bolj v smeri sodelovanja. Precej smo skupaj razpravljali o odkupnih cenah medu; seveda objektivno in upošteva je dejansko situacijo tržišča. Pri tem smo se zanimali tudi za promet z medom drugod v državi in zunaj državnih meja. Končno smo prišli do zaključka, da je bilo podjetje Medeks kljub kritiki precejšnjega števila čebelarjev dejansko še najboljši odkupovalec medu. To smo preverili tudi na nekem konkretnem primeru, ko se je pojavilo neko večje jugoslovansko podjetje kot interesent za nakup medu, pa nikakor ni moglo nuditi tako ugodnih pogojev kakor podjetje Medeks. Podjetje nam je pomagalo tudi s finančnimi sredstvi za opazovalno in obveščevalno službo o gozdnem medenju in za prireditve različnih tečajev. Vsega je prispevalo 1.390.000 S-din. Pomagalo nam je tudi z različnimi prevozi. Podjetju Medeks gre tudi posebno priznanje za njegovo prizadevanje pri dobavi zadoste količine ustreznega denaturiranega krmilnega sladkorja. Za vse to se mu na tem mestu najlepše zahvaljujem.

Tudi s podjetjem »Vetpromet« se naši odnosi dobro razvijajo, kar se je izkazalo za zelo koristno pri zatiranju čebeljih bolezni. Prek naših društev smo letos uspeli ugotoviti približno potrebo po različnih zdravilih, tako da smo jih pravočasno naročili in jih je podjetje tudi v redu dobavilo. Tako podjetje Vetpromet, kakor naša Zveza, gledata na to, da imata samo take količine zdravil na zalogi, ki bodo predvidoma pošle vsaj v enem letu. Večje količine nekurantnih zdravil namreč bremenijo tako podjetje kakor našo Zvezo, kar nujno vpliva tudi na višino prodajne cene. Podjetju Vetpromet se zahvaljujem za njegovo prizadevanje in uslužnost pri dobavi zdravil.

Nedvomno bo današnji občni zbor največ razpravljal o gradnji čebelarske šole in o njeni lokaciji. Morda bi zato kazalo, da bi odmerili letos v razpravi manj časa čebeljim boleznim. Veterinarska diagnostična služba ugotavlja še vedno dokaj številna žarišča čebeljih bolezni, zlasti pršičavosti. Nobenega dvoma ni, da se delajo pri zdravljenju napake. Zato tudi zdravljenje pršičavosti ni tako uspešno. Praksa doma in zunaj je pokazala, da je zdravlilo folbeks učinkovito. Treba ga je samo uporabljati po navodilih. Dosedanji poizkusi kažejo, da je tudi preparat Tedion dober. Vzroke za neuspehe pri zdravljenju moramo iskati v nas samih, v premalo skrbno organiziranem zdravljenju. V prihodnje naj bi prevzeli vodstvo pri zdravljenju vodje čebelarskih preglednikov, ki naj bi prejeli prej podrobna navodila za organizacijo zdravljenja. Gotovo bomo v nekaj letih, ko bodo čebelarji sami dobro spoznali učinkovitost zdravljenja s folbeksom in da ni nevarnosti, da bi se pri pravilnem zdravljenju čebele zaradi plina zadušile, opustili zdravljenje prek čebelarskih preglednikov in bodo zavedni čebelarji sami zdravili svoje čebele. Pomoč in kontrola bosta potrebni le pri manj zavednih in neorganiziranih čebelarjih. Preden zaključim, se zahvaljujem tudi direktorju Biološkega

inštituta Medicinske fakultete prof. dr. H. Pehaniju in dr. N. Snojevi iz Veterinarskega zavoda za lepo uspeli tečaj za mikroskopiranje.

Končno se zahvaljujem vsem društvom, družinam in posameznikom, ki so s svojim delom pripomogli, da je bilo preteklo poslovno leto kljub številnim težavam vendarle kolikor toliko uspešno.

V novi UO naj izvoli današnji občni zbor več novih, po možnosti mlajših članov. Nalego, ki so pred organizacijo, so že po rednem delovnem programu dovolj velike in zahtevne. Po srednjeročnem programu do leta 1973 bodo pa iz leta v leto tudi vedno bolj odgovorne ter jih bo mogoče izvrševati v redu le z zares aktivnim sodelovanjem vsega članstva, zlasti pa članov UO in IO, pospeševalnih odsekov in pomožnih odborov ter z ustrežno moralno in finančno pomočjo pristojnih državnih in družbenih organov.

Novemu odboru želim veliko uspeha pri njegovem delu.

## OPRAVILA PRI ČEBELAH V JUNIJU

LEOPOLD DEBEVEC

Čebelarjenje z **močnimi družinami** je osnovni pogoj, da čebelar ob dobri paši lahko računa na neko odškodnino za svoj celotni trud v čebelnjaku; v tem so si vsi čebelarji enotni, močno se pa med seboj razhajajo, **kako to redno in vsako leto** doseči: predvsem **močne družine**, čeprav vsi vemo, da smo glede paše povsem brez moči! Torej **močne družine!** Zelo dobro se obnese (vedno) naslednja preizkušena metoda: poleg rednih družin **plemenjakov** — »medarjev« določenih za proizvodnjo medu in katerim je **rojenje prepovedano**, je treba vzrediti vsako leto še toliko matic, da z njimi lahko **izmenjamo polovico »starih«** matic v svojih plemenjakih. Tako je n. pr. pri 20 plemenjakih potrebo za redno izmenjavo matic po 10 mladih matic in še nekoliko za rezervo, za pokritje drugih izgub matic. V ta namen prav dobro služi najpreprostejša vzreja matic v malih družinicah (**prašilčkih**), naselijih v **trisatarjih** in združenih v ustrezno predeljenih AŽ-panjih ali polovičarjih (ekspornih panjih), zloženih v čebelnjaku posebej, ločeno ob strani čebelnjaka v spodnji ali zgornji vrsti. Mlade matice so rodovitnejše in to je prvi pogoj za vzdrževanje močnih družin. Znano je tudi, da mlade matice v svojem rojstnem letu navadno ne rojijo in to je prednost za naše namene: **preprečevati rojenje** po vsej sili. Te rezervne družinice, prašilčki, prizadevnemu čebelarju vrh tega tudi redno pokrivajo vse morebitne izgube matic plemenjakov, pri vsem tem nam z lahkoto vso pomladno dobo dobavljajo zadostno število lepo izdelanih mladih satv, ki jih, zaležene s pokrito zalego do skrajnih robov, uporabljamo za okrepitev in izravnavanje moči omenjenih plemenjakov. Ti postanejo in ostanejo izredno močni in **živalni**, da »letijo« »kot bi metlo vlekel«, kakor so rekli naši čebelarji dedje. Prašilčki pa so kljub vsemu »puščanju« nabito polni živali, da kar škripljejo od delovne vneme, da jih je veselje gledati; a tudi končni uspeh njihove vneme je pri plemenjakih močno izenačen in vreden vsega priznanja. Da ne bi kdo jedljivo godrnjal češ, lahko se hvali, ko pa najbrž čebelarji v kraju z imenitno pašo, naj povem, da se mi je opisana metoda enako dobro sponašala kar v štirih povsem različnih krajih in pašah in to: 1. v jugovzhodnem koncu ljubljanskega barja, 2. v Prekmurju, 3. v Posavju in 4. v koroškem kotu pod Pohorjem, in zagotovo vem, da bi se ta način enako uspešno uveljavil tudi v petem ali šestem ir

pa seveda v kakršnikoli letini — skratka — povsod! Prav ta način, ki pa seveda ni povsem moj, mi je omogočal, da sem mnogokrat vrtil točilo, ko so moji čebelarji sosedje tožili o izredno slabi letini. Naj še omenim, da najmočnejše družine ne naberejo **vedno** tudi največ medu. Primeri se, da krepko in izredno močno prednjači s količino nabranega medu družina, ki ni tako do krajnosti nabita čebel, kot sosednja, ki pa je kljub temu zaostala. To bo nedvomno močno odvisno od čebeljega plemena oziroma rodu s posebnimi lastnostmi. Mnoge družine namreč kažejo močno nagnjenje do zaleganja ter porabijo v ta namen celo večji del nabranih sladkih zakladov, vskladiščiti pa utegnejo le razmeroma manjše količine kot tiste družine, ki gospodarijo varčevneje, zato pa do vrha napolnijo sleherno celico z medom. Take družine v polni meri zaslužijo častno ime »**medar**«, saj so se z varčevanjem skozi tisočletja prilagodile skromnejšim pašnim razmeram! To so **žlahtni** in odlični rodovi naše skromne »sivke«!

K morebitnemu izjemnemu uspehu pripomore še marsikaj; na primer: harmonično sodelovanje vseh članov družine nedvomno prispeva svoj delež, brzkone odločilni! Marsikaj od vsega navedenega opazi čebelar, dober opazovalec, že pri žrelih! So družine, katerih čebele se pri žrelu komaj za hip pomudijo, ko pristanejo na bradi, a odletavajo na pašo kar iz žrela, kot bi jih izstrelil iz puške. Vračajoče se pa težko obložene dobesedno padajo na brade, ter jadrno izginejo v panje. Zato je ob žrelih oziroma na bradah takih »medarjev« videti redno le malo čebel, ter je potemtakem povsem zgrešena »čebelarjeva« domneva, da družina ne pokaže nič posebnega. Le če družino po naključju pregleduje, presenečen ugotavlja, da je družina izredno medena. Te čebele so torej izredne nabiralke ter se v svoji vnemi ne utegnejo zadrževati na bradah, ker »čas je zlato!«

Ostale družine, katerih brade stalno oblega množica čebel, napravljajo zopet napačen vtis, da dobro letijo in da so izredno močne, v resnici pa ne izpolnjujejo, kar navidezno obetajo. Močan dejavnik je v mnogih primerih nedvomno **rojilni nagon**, kajti čim se je plemenjak pripravil na roj, da sedi na roj ali je celo že rojil, je najmanj polovica pridelka medu splavala po vodi, to je vsak čebelar že na lastni kožo občutil!

Čebelarjem pa vendarle ne kaže, da bi rojenje povsem odpravili, kajti roj in pa vse tisto, kar je z njim v zvezi, je navsezadnje le izredno lep in mikaven pojav. Kak panj naj zato le roji! Rojenje je pač neprimerno laže pospeševati kot pa preprečevati. Malenkostna skrb za blagodejno toploto, mogoče nekoliko žlic medu in še nekaj možnosti za izdelavo trotovine — povsem zadostuje. Vendarle je roj iz plemenjaka-medarja za čebelarja velika in nepopravljiva škoda, saj gre pri tem mimogrede tudi do 20 kg medu izgube! Najboljše sredstvo za preprečevanje rojilnega razpoloženja je nedvomno »mlada matica« in pa še **pravočasno nastavljanje** in **prestavljanje**, kot je bilo poudarjeno že prejšnji mesec; zadnje dvoje je treba opraviti čim se opazi nagnjenje do izdelave sata. Če smo pravi čas zamudili, je vse poznejše krpanje več ali manj jalovo početje; čebele, ki »sedi na roj« se presneto malo zmenijo za dodane satnice ali prazne sate. Tudi najradikalnejši ukrepi sedaj prav malo zaležejo ter čebelar izpada prej omenjene količine medu za tisto leto ne more več preprečiti.

Ker se bo zaradi zakasnele letošnje pomladi zavleklo marsikje tudi to ali ono opravilo pri čebelarjih, ter bo najbrž tudi marsikateri čebelar nastavljal oziroma prestavljal sate v medišča, naj opozorim še na slabo navado nekaterih čebelarjev, ki, kadar le morejo (torej tudi pri **prestavljanju**), z napačnim varčevanjem s satnicami, družinam dodajo le polovične satnice namesto celih. Za uspešen napredek čebeljih družin, pa tudi za spodbudo delavnosti čebel je, da čebelar skrbi, da si

družine vsake dve leti povsem obnovijo svoje satje; najbolje, najlepše in najhitreje to dosežemo z dodajanjem celih satnic v času, ko je v družinah še nagon po izdelavi satja — in ob dobri paši. Star, kakorkoli s trotovino pokvarjen črn sat (dokler take še imamo), zamenjamo z lepo vdelano celo satnico. Potem bomo imeli v panjih vedno lepo, mlado satje in na njem **delavne in zdrave** čebelje družine. V tako izdelanem satju ni prosotra za prekomerne ploskve trtovine, ki tako pospešuje rojilni nagon, ki ga pa vendar kanimo z vsemi sredstvi zatirati, ne pa pospeševati! **Ozke trakove satnic** pa izdelajo pravilno s čebeljimi celicami samo in edinole roji!

V krajih, ki imajo spomladansko glavno pašo, to je malone po vsej Sloveniji, čaka čebelarja nekako v zadnji dekadni meseca junija tudi spravilo medenega pridelka, seveda kadar ga je kaj. Dan **točenja** je največji čebelarjev **praznik** v letu, hkrait pa tudi njegov najtrši »**delavnik**«. Točil bo samo zrel med po končani paši, če bo kaj v mediščih, kajti samo to je čebelarjevo, vse drugo je čebelje in plodišča so pri točenju nedotakljiva. Zrel je med tedaj, ko je v celicah pokrit, vsaj večinoma! Točimo navsezadnje lahko že tudi pred končano pašo (polna medišča!). Točiti je mogoče tudi, če čebelar ne želi, da bi se jim pomladanski med mešal z grenkim medom, ki ga pričakuje s paše na pravem kostanju. Čebelar ima med pašo možnost, da izravnava količino pridelka medu v družinah: določeno število povsem zanešenih in z medom pokritih satov iz močnih družin zamenja z lažjimi in manj medenimi iz slabotnejših družin. S tem posegom bo šibkejše družine izdatno podprl in dvignil njihovo delovno vnemo tako, da ne bo glede pridelka medu pri točenju nikake bistvene razlike med posameznimi družinami, posebno če čebelar tako preudarno ravna ves čas dobre paše, ne samo zadnje dni pred točenjem. Izpraznili bomo medišča in iztočili tudi pred vsakim prevažanjem čebel v boljšo pašo! Pri točenu pa pazimo na čistočo. Red in snaga naj bosta v čebelnjaku in okoli njega.

Pri vračanju iztočenih satov pa je na mestu previdnost. Malenkost lahko povzroči ropanje. Iztočen in precejšen med pustimo kak teden dni v miru, da se izčisti. Šele tak, lepo posnet med v lepi posodi je sposoben za trg! Obilo pridelka in poštene cene vsem!

## OPAZOVALNA SLUŽBA ZA GOZDNO MEDENJE V LETU 1969

INŽ. FRANCEK SIVIC

V letošnjem letu bo na območju Slovenije delovalo približno 40 opazovalnih postaj, ki bodo poročale o medenju in o donosu medu v vseh važnejših gozdnih predelih. Opazovanja in obveščanja se bodo začela v prvih dneh junija in bodo trajala vse leto do sredine septembra. Opazovalci bodo pošiljali kartice s podatki o medenju v Ljubljano, kjer jih bomo pregledali, analizirali in objavili v časopisu Delo, ali dali preko radia potrebna navodila za čebelarje. Že sedaj opozarjamo vse slovenske čebelarje, da so podatki o medenju in donosu objavljeni v dnevnem časopisju skoraj vedno nekoliko zastareli in jih je torej treba jemati z rezervno. Ti podatki naj služijo samo kot splošna informacija. Toplo pa priporočamo čebelarjem, da pogosto obiskujejo naše opazovalne postaje na terenu in se tako

osebno prepričajo na licu mesta, kako je z medenjem. Dandanes skoraj ni čebelarja, ki bi ne bil motoriziran in zato takšni obiski niso nikakršen problem.

Za kvaliteto poročanja so v prvi vrsti odgovorna posamezna čebelarska društva, ki določajo opazovalce in izbirajo kontrolne čebelje družine. Opazovalci naj bodo po možnosti nečebelarji, saj taki ljudje nimajo prav nobenega razloga, da bi pošiljali napačne podatke. Kolikor pa so opazovalci iz čebelarskih vrst, naj določajo društva res samo popolnoma zanesljive, nesebične in poštene ljudi, ki bodo prijazno sprejeli vsakega čebelarja-obiskovalca in mu postregli z najnovejšimi novicami o medenju gozda.

Za merodajnost podatkov je velikega pomena čebelja družina v kontrolnem panju na tehtnici. Ta ne sme biti ne premočna in ne prešibka, saj so donosi takšne družine previsoki, oziroma prenizki. Zelo je treba paziti, da se čebel ne loti rojilno razpoloženje, saj je znano, da so takšne čebele lene in ne nabirajo medu. Roječa družina vedno izkazuje donose, ki so pod povprečjem in zato ne-realni.



Zelena jelova uš

Foto: Fr. Šivic

Ni dovolj, da opazovalec pošilja samo podatke o gibanju tehtnice kontrolnega panja. Kadar se gibljejo dnevni donosi 1 kg in več, je nujno potrebno ugotoviti, katera rastlina med; dalje, ali gre za mano ali za medicino, torej za poreklo medu. V primeru, da nabirajo čebele mano, ki je proizvod ušice na drevju ali grmovju, je zaželeno tudi ugotoviti, katera uš izloča mano. Žal, naši opazovalci, kakor tudi večina čebelarjev, še vedno ne poznajo dovolj najvažnejših povzročiteljev medenja. To je deloma tudi razumljivo, saj zahteva iskanje, določanje in

opazovanje povzročiteljev medenja na gozdnem drevju veliko časa, naši ljudje pa so večji del kmetje in delavci, ki so zlasti v poletnih mesecih preobloženi z drugim delom. Kljub temu bomo še nadalje, kakor že v prejšnjih letih, obiskovali nekatere opazovalne postaje in opazovalce seznanjali s tehniko iskanja in določevanja vrste ušic. Dosedanje izkušnje so pokazale, da živa beseda in nazorni, praktični pouk veliko več koristita kakor pisana navodila in knjige. Zavedamo se, da morajo biti naši opazovalci strokovno dobro usposobljeni; le tako lahko od njih pričakujemo in tudi zahtevamo pravilno poročanje o donosih.

Honorar, ki ga za svoje delo prejmejo opazovalci, se giblje v povprečju okrog 10.000 starih dinarjev, zavisi pa deloma od števila poslanih obvestil, deloma od kvalitete teh obvestil. Merila za kvaliteto so: točnost podatkov, aktualnost in hitrost obveščanja.

Letos bomo pri odmeri honorarja še bolj kakor lani upoštevali kvaliteto poročanja. Opozarjamo vsa čebelarstva, da kontrolirajo panje na tehtnicah in nadzirajo delo opazovalcev izbranih za letošnje leto. Osnovna naloga in dolžnost opazovalne službe naj bo še nadalje v tem, da pomaga slovenskim čebelarjem oziroma njihovim čebelam čim boljše izkoriščanje vseh medenih virov, ki jih nudi naš gozd.

## PREPREČEVANJE ROJENJA ČEBEL

FRANC LOBNIK

Tema sestavka je gospodarsko med najvažnejšimi dejavniki čebelarjenja.

Čeprav je rojenje naravni razmnoževalni način čebeljih družin, ga vsak napredni čebelar preprečuje zaradi negospodarnosti. Za preprečitev rojenja moramo poznati povzročitelje. Med važnejše vzroke spadajo:

1. Močno rojive zdrave čebelje družine z rodovitno matico in mnogimi mladnicami.
2. Velika količina cvetličnega medu in obnožine.
3. Ugodna pomlad, ki nudi obilo cvetnega prahu in manj medicine.
4. Utesnjen prostor, v katerem čebele živijo.
5. Zmanjšana možnost, da bi se čebele izrabile za krmljenje žrk in gradnjo satja.
6. Ugodna lega panjev, ki čebele ščiti pred vetrovi, naglimi toplotnimi spremembami in pred strupenimi sadnimi škropivi.

Rojenje je torej negospodarno in ga bomo morali preprečevati z vsemi sredstvi in načini dela. Zaradi rojenja bo pridelek medu manjši in lahko se celo primeri, da bomo ob družino, ker se mlada matica lahko izgubi na prahi. Skrbeti moramo, da ima družina na razpolago vse pogoje za delo in razvoj. Čebele morajo mnogo graditi, da se osvobodijo vseh rezervnih snovi. V malem prostoru nimajo mladice možnosti za gradnjo satovja. Imajo premalo žrk, zato jim mleček preostaja. Mleček použijejo same in zaradi tega postanejo spolno razvite delavke, trotovke. Pojav trotovk je glavna spodbuda za rojenje.

Da se družina ne bo pripravila na rojenje, jo moramo popolnoma zaposliti z gradnjo satja. To storimo že v aprilu ali maju. Izkušnje so pokazale, da so se družine, ki smo jim pravočasno nastavili satje, same pomaknile v medišče. Premik mladice iz vališča v medišče pa pospešimo z nekaj medenimi sati. Če medenih satov

nimamo, si pomagamo tako, da prazne sate poškopimo s sladko tekočino. Da omogočimo čebelarjem gradnjo satovja, vstavimo v medišče ob vsaki strani po dva okvira. Priporočljivo je, da gradijo čebele prosto satovje le v medišču. S tem ko jim damo graditi prosto satovje, jim povsem upada nagon do rojenja.

Za zdrave in močne družine je naš standardni AŽ-panj premajhen. V času, ko je medenje najmočnejše, prostornino medišča ustrezno povečamo z odstranitvijo mediščne mreže. S tem smo mladnicam povečali delovni prostor do vrat. V tem prostoru lahko svobodno gradijo deviško satje, ki je pritrjeno na stene panja od stropa do tal. Novo zgrajeno satje povzroča v družini maksimalno delavnost. Pri tem pa je glavno, da je v vališču stara matica, ki v nobenem primeru ne sme zaiti v medišče in rezervni prostor.

Naslednji način preprečevanja rojenja je, da v dobri družini vzredimo ali pa ji domamo mlado matico. V tem primeru bo družina delavna, gospodarna in nerojiva. Pridelek medu bo v takšnih družinah med najboljšimi.

Rojenje družine lahko uspešno preprečimo tudi s pravočasnim odvzemanjem mladic do jilj in graditeljic od mladih čebel. Čebele, ki smo jih odvzeli, dodamo oslabeledi družini. Podoben uspeh dosežemo, če odvezemo močni družini do pet satov s pokrito zrelo zalego s čebelami vred. Iz teh satov sestavimo umetno družino, ki jo lahko uporabimo kot dodatek oslabeledim družinam, če se nam to zdi potrebno.

V zelo dobrih medenih letih je zaposlitev čebel mladice z nabiranjem medu tako velika, da je rojenje dobrih družin povsem izključeno. Pogosto se v družinah tudi primeri, da čebele matico prisilno preležejo, s čimer se zaleganje prekine za daljši čas.

Tudi predstavljanje pokrite zalege iz vališča v medišče je način preprečevanja rojenja, ki ga čebelarji zelo pogosto uporabljajo, seveda ob pravem času. Predstavljanje začne takoj, ko opazimo v družini nedelavnost, ki se kaže v zbiranju mladih čebel v območju izven satovja. Prazna mesta v vališču, ki smo jih povzročili s prestavljanjem pokrite zalege, pa nadomestimo s satnicami. V ugodnih letih lahko na ta način zamenjamo v vališču vse sate. Prestavljamo lahko postopoma tedensko po dva popolnoma pokrita sata zalege, ali pa zmenjamo hkrati vse sate, razen enega, na katerem ostane matica. V tem primeru moramo paziti, da si čebele ne vzredijo nove matice. Če čebele v vališču ne pričnejo z gradnjo, smo ukrep preprečevanja rojenja zamudili.

Nerojivost dosežemo tudi z odbranimi nerojivimi preleženkami, ki zalegajo še nekaj časa zraven stare matice. Rojenje še zavirajo široka prostorna žrela in širši razmak ulic med sati.

Sodobno čebelarstvo je že doseglo takšno stopnjo razvoja, da predstavljajo naravni roji izgubo časa in donosa medu.

---

*Izkušeni čebelar Frenk z Golega je točil vsako leto, nekatera leta zelo obilno. Pretečeno jesen je imel polne panje sivk. Na vprašanje, kaj misli o letošnjem točenju, se je brž oglasila njegova žena:*

*»Vsak čebelar toči vsako leto, če ne medu, pa solze. Letos bomo pri nas solze, ker je zima pobrala skoraj vse čebele.«*



## PELOD IN NJEGOVI NADOMESTKI V PREHRANI ČEBEL

(Radijsko predavanje)

JULIJ MAYER

Človek in živali sprejemajo hrano, da lahko živijo. Vendar mora vsaka hrana vsebovati tri vrste hranil:

taka namreč, ki dajejo telesu energijo za opravljanje raznovrstnih del. To so škrob, maščobe in raznovrstni sladkorji;

taka hranila, ki vsebujejo beljakovine, da se obnavljajo že izrabljene ali poškodovane telesne celice;

in še taka, ki dovajajo telesu vitamine in rudninske snovi, kar je potrebno za zdravo telesno počutje.

Enako je tudi pri čebeli. Preden zjutraj izvidnice izlete iz panja, da v cvetni naravi poiščejo pašo, se založe z medom. Med sestavljajo razni sladkorji, ki jih zaradi njihovih sestavin imenujemo ogljikovi hidrati. Najvažnejši med njimi je grozdni sladkor. Pri porabi razpade grozdni sladkor zopet v sestavne dele; pri tem se sproščata toplota, posebno opazna pri prezimujoči gruči, in energija, ki omogoča čebeli, da leta in opravlja razna opravila.

Čebela leta vedno proti vetru, da v zračnih tokovih morda zasledí vonjave, ki bi jo pripeljale naravnost do cvetja. Tam si naglo nabere nekaj tovara, se dvigne naravnost v zrak, da spozna lego pasišča. Orientira se po soncu in po daleč vidnih točkah odleti naravnost v čebelnjak. V panju se naglo znebi tovara, nato pa hiti na posebno zborna mesto v panju, kjer čakajo pašne čebele na razpored današnjega dela. Med njimi se naglo premika v krogih z določeno smerjo in stresa z zadkom. To so tisti slavni plesi, s katerimi izvidnice obveščajo pašne čebele, kje so izsledile današnjo pašo. Pašne čebele pazljivo zasledujejo obveščevalne kretnje in se s tipalkami tudi dotaknejo plesoče izvidnice. Tako se doobra seznanijo s potrebnimi orientacijskimi napotki in tudi s cvetnim vonjem. Založene s primerno količino pogonskega medu pride pašna čebela v »slepem« letu neposredno na pasišče. Leteč od cveta do cveta, se založi z zadostnim tovorom in se vrne v panj. Tam naglo odda tovor in krene takoj na zborna mesto, da obvesti čakajoče nabiralke o izdatnosti paše. To obveščanje traja vse dotlej, dokler so v panju še pašne čebele brez dela.

Iz prakse vemo, da prebije čebelja družina na medu vso zimo. Torej je med sposoben, da vzdržuje čebelo pri življenju dolge zimske mesece, vendar ob samem medu družine ne morejo gojiti zalege. Za vzrejanje zalege je potrebna beljakovinska hrana. Beljakovino pa dobe čebele v pelodu.

Pelod se ustvarja v posebnih cvetnih organih — prašnikih. V mošnjčkih na koncu prašnikov se delajo drobna pelodna zrnca. Kadar je pelod dozorel, počí mošnjček in iz njega kar vre lepo obarvan pelod, goden za oprasovanje cveta. Ko se čebela preriva skozi cvetne dele do medovnika, se njenega kožuščka opri-mejo mnoga pelodna zrnca. Med letom na drugi cvet si s posebno pripravo očisti kožušček in potisne nabrani pelod v koške na zadnjih nogah. Pri direktnem nabitju peloda ga celo ovlaži in preko nožic spravi v koške. Zato imenujemo nabrani pelod — obnožina. Z zajetnimi hlebčki obnožine izgleda čebela, kot bi nosila široke rumene hlačke.

Dojilje pripravljajo iz peloda posebno hrano za zalego. Prve tri dni dobivajo vse žrke v panju tako imenovani krmilni sok. Pozneje pa primešajo soku za če-

beljo in trotjo zalego še med in obnožino. Ob taki izdatni hrani žrke naglo rastejo in v njihovih telescih se kopičijo velike zaloge beljakovin in vitaminov. Kako redilna je beljakovinska hrana, nam nazorno pove preverjena ugotovitev, da se v šestih prehranjevalnih dnevih poveča teža žrke kar za 500-krat. In vendar čebelja družina ne more živeti ob sami pelodni hrani.

V satne celice natrpana obnožina izvira od različnega cvetja in vsebuje nekako 20—22 % beljakovin, manjše količine škroba, sladkorja, maščob in rastlinskih olj. Mnogo večji pomen za čebele pa je prisotnost rudninskih snovi, ki jih je najmanj 6-krat toliko kot v medu. Poleg tega vsebuje pelod še velike količine raznih vitaminov, posebno tistih iz skupine B, ki jim znanstveniki pripisujejo rastne vplive.

Sedmi dan je čebelja žrka dorasla, se iztegne vzdolž po celici in se zabubi. Čebele jo kmalu pokrijejo z luknjičavim voščenim pokrovcem. V temni celici se iz bogatih beljakovinskih in vitaminskih rezerv izoblikujejo razni organi in deli čebeljega telesa. Po 12 dnevih je žuželka gotova, čebela pregrize pokrovček in prileze kot nebojlena mladica iz celice. Pa skoro prihiti dojlja in ji nudi radodarni jeziček, s katerega prejema mladica prvo hrano.

Mladica prinese s seboj še mnogo beljakovine in vitaminov, pa kot žuželka ne potrebuje več vitaminske hrane za lastne potrebe. Zaloge celo omogočajo mladici, da pozneje še oddaja vitamine.

Peloda pa ne porabljajo samo žrke, ampak tudi komaj dorasle mladice. Njihove goltne žleze so še nerazvite. Razvijajo pa se do popolne dejavnosti šele, če imajo mladice v prvih dnevih življenja na razpolago obilo peloda. Tudi žleze za izločanje voska se razvijajo šele ob zadostni pelodni hrani. Že pred davnim so ugotovili, da je pelod izrednega pomena tudi za življenjsko dobo posamezne čebele. Čebele, ki so zrastle ob nezadostni pelodni hrani, ali pa celo ob sami medeni hrani, niso dolgožive.

Pri jesenskih mladicah pa je popolnoma drugače.

Katera sila sproži spremembo v normalnem razvoju mladic, ne vemo. Gotovo je le, da se žleze jesenske mladice ne razvijajo dalje, ako niso prisiljene gojiti zalege. Tako postane čebela sposobna, da prebije ob polni moči dolge zimske mesece. Šele ob predpomladnem prebujanju se žleze razvijajo dalje, da čebele postanejo dojlje in lahko pripravljajo visoko kalorični krmilni sok. Potrebne beljakovine in vitamine za pripravljanje soka črpa čebela iz svojih telesnih rezerv. Umevno je, da črpanje življenjsko važnih rezerv slabi telesce, ki niso več dovolj odporna proti napadom raznih bolezni, posebno proti nose mavosti. Jesenske mladice živijo torej nad šest mesecev, preden zaradi izčrpanosti in ostarelosti ne zaključijo svojega plodonosnega, a napornega življenja. Tako spremlja pelod čebelo skozi vse življenje. Kako velika je potreba po pelodu, najbolje povedo večkrat preverjeni podatki, da porabi močna družina v enem letu tudi nad 50 kg obnožine.

Potreba po pelodni hrani postane najobčutnejša v predpomladni razvojni dobi. To je za družine najbolj kritičen čas. Dokler je v satnih celicah še kaj rezervne obnožine v obsegu zimske gruče, jo pritegnejo kot surovinsko bazo in iz tega peloda črpajo dojlje potrebno beljakovinsko in vitaminsko hrano. Toda navadno so ob tem času zaloge obnožine zelo majhne. Šele nato načenjajo rezervno telesno zalogo.

Da bi ob tem času pomagali dojljam iz zagate, so strokovnjaki iskali nadomestne snovi, ki bi enako kot pelod dovajale beljakovino in vitamine. Doslej so ugotovili tri take snovi: moko iz razmaščenega sojinega zrnja, mleko v prahu iz

posnetega mleka in navadni kvas ali droži. Po hranilni vrednosti so vsi nadomestki peloda enaki. Le kvas se prerad suši in strdi. V začetku so nadomestke natrosili kar v prazne satne celice. Čebele so nadomestek hvaležno sprejele, vendar se je dostikrat sprijel v trde skupke, ki so jih čebele potem kot neuporabne zavrgle. Zadnje čase se uveljavlja medeno testo z 10—15 % pelodnim nadomestkom, ker ga pokladamo lahko tudi ob neugodnem vremenu.

Medeno testo napravimo, da najprej dobro premešamo 1 kg sladkorja v prahu z 20 dkg pelodnega nadomestka. V to zmes počasi vlivamo tekoč mlačen med in stalno mešamo. Potem počasi gnetemo, da postane testo voljno in se ne lepi več. Če se lepi, mu dodajamo sladkorno moko. V sladkorno testo lahko zgnetemo tudi dva nadomestka, toda vsakega v polovični zgoraj omenjeni količini.

Zelo dobro se obnese pokladanje pelodnega nadomestka na posebnem krmišču v bližini čebelnjaka. To so navadnim panjem podobni zabojčki, ki jih nametimo v sončnem zavetju, kakih 10—12 m ob strani čebelnjaka, da ne leže ravno v smeri izleta. Najboljše mesto je poleg napajalnika. Prednja stranica zabojčka je ožja, da je preko vse širine nekako 3 cm visoko žrelo. Čebele privabimo v krmišče s starim satom, na katerega smo natrosili pelodni nadomestek, da so celice do polovice polne. Tudi z malo medu privabljamo čebele. Čebele pelodne nadomestke zelo rade nabirajo. Satje jim daje trdno oporo, da ga stlačijo kakor obnožino v koške zadnjih nožic. Skrbeti pa moramo, da je klaja varna pred močo in da je nikdar ne zmanjka! Zabojček naj je temne barve, da ga že prvi sončni žarki segrejejo. V prijetni toplini se tudi čebele raje zadržujejo in delajo. Čebele ostanejo krmišču zveste, tudi ko jim prve cvetice v naravi nudijo manjše količine peloda. Sele izdatna pelodna paša jih odvrne od krmišča. Čeravno opravljajo pelodni nadomestki kar uspešno svojo nalogo, ni primere z uspehi, ki jih dosega naravni pelod.

Prvi pelod navadno nudi leska. Posebno izdatno pašo daje vrbje, ki zaradi pestrosti vrst zelo dolgo cvete. Čebelam so v večjo pomoč zgodnje vrste; med njimi je najodličnejša i va zaradi velikih mačic. Ravno zaradi lepih, velikih mačic jih tudi ljudje radi nosijo kot prve znanilke pomladi v svoje domove. Pred vandalskim uničevanjem zavaruje previden čebelar zgodne vrbe v svoji okolici, da jih pravočasno oškropi z navadnim beležem. V Zahodni Nemčiji je trganje cvetočega vrbja po zakonu prepovedano in kaznivo. Zato se morajo prodajalci vrbovih vejic izkazati s potrdilom, da so jih nabavili iz posebnih drevesnic, ki jih goje za prodajo.

## GRMOVEGA FRANCETA ŽENITEV

FRANCE GUNA

Tretje poglavje

Ko b' fantič vedel ti za to,  
kako te ljubim jaz srčno!

Zadovoljna in hvaležna, da se je oni dan zamuda kar srečno pogladila, si Marjanca odslej ni več upala z doma v dolino. Čeprav jo je zelo mikalo, se je vendar dolgo premagovala. Nazadnje pa le ni več strpela. — H koncu maja je bilo in lep sončen dan se je bil naredil. Vedela je: v takih dneh je pri Francetu

kakor v raj. — Oče in mati sta šla okopavat krompir, ona pa naj bi čuvala dom ... Vest se ji je oglasila, ko je smuknila preko dvorišča, a ni mogla drugače. »Moram videti, kaj je s Francetom, kaj z njegovimi čebelami.«

Bilo je, kakor je pričakovala: France ni šel nikamor na dnino, temveč je sedel na klopci in strmel v čebele, slep in gluha za vse drugo. Kakor ljubka mucka na mehkih šapah se mu je neslišno pritajila za hrbet in mu v hipu z dlanmi pokrila oči. Nič se ni oglasila, on pa tudi ni prav nič ugibal, kdo da je — temveč je le še močneje pritisnil njene dlani k svojemu obrazu, potem pa drugo za drugo spoštljivo primaknil k svojim ustom. Se tudi ni nič nazaj okrenil, zakaj živo je čutil, da so to tople roke ljubljenega dekleta.

»Zdaj pa le poglej, Marjanca, kako nesejo!« je končno pretrgal sladko tišino, ko je stisnil deklico k sebi na klop. Govoril je navdušeno, da je bila ob pogledu na bučno hrumenje pred uljnjakom kar očarana. Zdaj šele je začutila, kaj je sreča. Nikoli ji ni bilo žal, da se je odločila za Franceta. Odkar sta si med cvetočimi livadami na stezi skozi Loko dala besedo, ki naj bi držala do groba, se ga je oklenila tako zvesto, da nobenega drugega še pogledala ni. Od otroških let je rada pela, toda zdaj je prepevala vedno le eno:

Če ti ne boš moj, pa nobeden ne bo;  
pa me ledik denite v to črno zemljo!

Ko pa je zdajle, v tem zlatem jutru, poleg Franceta, na klopci ob njegovem uljnjaku uživala bujno sliko kipečega življenja, kakršne res ni bilo videti v vsej dolgi dolini od bobnečega Šklendrovca do samotnega Podzida, pa še dalje v breg do sončnega Brezja in mirnega Razbora — je bila naravnost ponosna, da ima čebelarja. Svoje družinske sreče si sploh ni več mogla misliti drugje kot na domačiji z uljnjakom, s sončno lučjo oblitim — torej ob Francetovi strani. Tudi na to se je spomnila, kako lepo bo, ko bo z njim imela otroke — vse prav tako, kot si želi on. A tega mu ni omenjala, zakaj o takih rečeh ji je bilo nerodno govoriti. Svoje najlepše želje je skrbno hranila na dnu srca.

Pogled na pridno žival jo je tako prevzel, da kar ni mogla odtrgati oči od pisanih panjskih končnic. Zdaj se je zazrla v eno, zdaj v drugo žrelo: povsod isto neugnano vrvenje, povsod naglica, da ja ne bi bilo kake zamude. Delavk, ki so izletavale na pašo, dolgo niti zapaziti ni mogla, tako bliskovito so švigale skozi ozračje. Šele čez čas je odkrila skoro nevidne črtice, ki so se kot las tanke nitke trgale iz žrel, druga za drugo drsele mimo njenih oči, a takoj nato izginjale vse v eno smer — naravnost proti soncu. — Laže je sledila onim, ki so se vračale: težke in trudne so omahovale na rob brade, nekatere so tam celo malo posedele in lovile sapo, potem pa resno nadaljevale pot skozi gnečo v žrelo. — Posebno ljubke so se ji zdele svetlosive mladičke, otovorjene z nabasanimi sveženjčki zlatorumene obnožine: kakor zavaljene mačice so se kobalile druga čez drugo in iskale sem ter tja, da bi našle bližnjico v panj.

Veselo rajanje je priklenilo Marjanco s toliko silo nase, da je čisto pozabila na ves ostali svet okoli sebe. Niti tega ni čutila, da ji je France med tem roko položil okoli pasu in jo božal po laseh. Utrujena od napetega gledanja, je končno zaprla oči; od mehke onemoglosti so ji veke kar same zlezle skupaj. Tedaj pa se ji je v ušesih oglasila nežna, opojna melodija, uspavanka, kakršne še ni slišala. Tako milo ji je odmevalo v duši, da se je skoro zazibala v sladki sen. Toda prav v tem najmilejšem trenutku se je spet zavedla, da sedi na klopci poleg Franceta. Obrnila se je k njemu in se kot otrok zazrla v njegove oči: »Povej mi, France, ali mi bo ob tebi zmeraj takole lepo?«

»Se lepše, Marjanca! Ko boš ti v moji hiši, bo še pozimi sonce sijalo v njej — tudi v najtemnejši kot bo posijalo, kadarkoli se boš ti obrnila vanj.« Mislil je seveda njo kot tisto sonce, ki mu bo osvetljevalo revno bajtico — pa ga je tudi ona prav tako razumela in mu s toplim poljubom poplačala toplo besedo.

»Samo — kdaj bo to, kdaj!« se je spet oglasila iz nje otožna zaskrbljenost. »Včasih že kar spet obupavam.«

»Kaj bi obupavala, saj si pravzaprav že moja! V panjih je že skoro vse za-nešeno, le toliko še počakam, da bo med popolnoma zrel. Prej ga ne dam iz rok, posebno tvojemu atu ne, saj vem, da gre zate. — Besedo bodo menda že držali?«

»Kdo? Naš ata? — Toliko jih pa že poznam, da besede ne bi snedli, pa četudi bi jim šlo v škodo. Mama pravijo, da sem v takih stvareh čisto po atu — pa se mi kar dobro zdi.«

»Tako zgodaj še nisem nikoli točil, kot bom letos,« je obrnil France pogovor spet nazaj na čebele, ni se pa zavedal, da se je to pot že drugič zarekel. Ni, da bi hvalil dan pred večerom.

»Pa se vreme nekaj krha, sila soparno se mi zdi,« je dodala Marjanca.

»V takem vremenu čebele še posebno bero. Iz cvetja se kar sproti cedi me dečina.«

V daljavi nekje se je potegnil zamolkel grom. »Bog in sveti križ božji,« se je polglasno pokrižala Marjanca in se resno zazrla v kot proti Gorenjski; od tam pridrve poleti najhujše nevihte nad zagorsko dolino. »Da bi le kaj hudega ne bilo!«

Res se je kar na hitro pooblačilo in čebele so se jele v velikih trumah usipati proti domu. Na bradah in končnicah jih je bilo naenkrat vse črno, da jih žrela niso mogla sproti požirati. Tako je pred nevihto. Trava pred ulnjakom se je pozibavala kot v vetru, ko je plula tik nad njo težka, gosta množica.

»Od kod naenkrat toliko živali?« se je čudila Marjanca. »Pred vremenom beže,« ji je strokovnjaško pojasnjeval France.

»To že razumem — a zakaj pa tamle na vso moč derejo iz panja ven, namesto noter — to mi povej!« France se je osupel zastrmel v čebelji let. Nič ni rekel, le za ušesom se je popraskal. Šele po daljšem molku je čemerno zamrmral: »Roj.« — Marjanca, vesela in navdušena, da vidi roj, ki vre iz Francetovega panja, je v hipu pozabila na vse: na dom, na kosilo, ki ga mora skuhati, na nevihto, ki se je pripravljala — prav na vse. — Francetu je pa kar čisto zmanjkalo besed. In kaj mu jih ne bi: saj mu jo je zagodel najmočnejši panj, od katerega si je obetal največ medu! Pa še v takem vremenu, kar se zlepa ne primeri! — Če se hitro ne podviza, mu lahko ploha raztepe roj, da nazadnje ne bo tukaj nič, tam nič. Nekaj časa je zamišljen motril grozeče oblake, nato pa spet čebele, ki so se začele zgoščevati ob krošnji nizke jablane. Posebno žal mu je bilo mladice, ki mu jih je hladen piš daleč na okrog razmetal po travi. Bil je slabe volje, da tega kar ni mogel prikriti.

»Marjanca, da te spet ura ne prehit! Pa tudi dež te lahko ujame, da ne boš mogla ne naprej ne nazaj. Ali ne bi šla rajši kar domov?«

»A, tako, France! Lepo od tebe — dobro, da vem! Dokler sem ti na klopi delala družino, sem ti bila dobra, zdaj, ko pride najlepše, me pa domov podiš! — Pa ne grem nikamor — da veš! Prvič v življenju gledam roj, pa hočem videti do konca, kako to gre!«

»No, kakor veš — samo da ne bo doma kaj narobe,« je rade volje popustil, zakaj na tihem mu je njena vnema in odločnost silno ugajala. »Prav taka in edino ta je za moj dom!« Kakor je bil nejevoljen zaradi nezaželenega roja, ki mu je

pretel zmanjšati pridelek medu, se je vendar potolažil ob pogledu na možatega dekleta ter se ročno odpravil ogrebat.

Na srečo se je vreme obrnilo nekoliko na boljše. Menda se je zavleklo preko Rovenske rebri v Savinjsko dolino, zakaj od tam je še dolgo odmevalo nepretrgano zateglo bobnenje in ostro urezavanje. Ker pa je bilo še vedno zelo oblačno in je zavel še pust, deževen vetrič, so se čebele precej hitro zbrale v lep in velik grozd, da se je veja kar povесila pod težkim bremenom. — Marjanca kaj takega res še ni videla. Toliko čebel — pa vse iz enega samega panja! Dokler so križarile nad vrtom, jo je bilo kar strah te grozeče množice.

France vremenu ni zaupal, pa je, kar se da, hitel z ogrebanjem. Nič ni počakal, da se grozd docela strne in umiri, temveč je kar takoj sunil ogrebalnik pod roj, da se je ob prvem mahu gruča sesula vanj. — Mnogo čebel pa je seveda padlo tudi mimo — na tla, v travo, pa tudi Francetu po plečih, na glavo, za rokave in za vrat. Vse to se je polagoma pobiralo, lezlo navzgor in pesem se je začela znova: razburjene »kranjice« so jele spet »rojiti«, toda zdaj ne več toliko okoli veje kot okoli Franceta. Ta pa kot okamenela Lotova žena: niti z očesom ni trenil, nepremično stoječ z ogrebalnikom v rokah sredi najhujšega bojnega meteža.

»Si vesel roja, France, kajne! — Pri nas smo vedno zelo veseli, ko nam krava srečno povrže telička. Je roj tudi tak vesel dogodek?« — France pa ni odprl ust in Marjanca je zaman čakala odgovora na svoje ljubeznivo čebljanje. — Kdor je kdaj že sam stal sredi hrumečega roja, ta ve, da France tudi res Marjanca ni prav nič slišal. Ona tega še ni vedela. — Tako zdaj tudi ni vedela, ali naj ga občuduje ali naj se mu smeje ali pa naj ga pomiluje. Zakaj, njenim očem ni ušlo, kako srdito so se čebele zaganjale vanj ter sekale, kjerkoli so zavohale kaj živega. Toda France je vztrajal, dokler se žival ni uletela. Šele potem je postavil ogrebalnik na tla pod drevo, si z rokavom obrisal potno čelo in se vrnil k Marjanci na klop.

»Nikoli nisem mislila, da si tako korajžen.« ga je prisrčno pohvalila in ga potrepjala po rami.

»No, saj drugo leto boš pa že tudi ti lahko tako korajžna, če nama pojde letos po sreči,« jo je zavrnil malo ostro, misleč, da se je hotela ponorčevati iz njega. — Marjanca, ki pa prav zares še od daleč ni mislila kaj takega, je vzela tudi to za dobro: »Da bi šla ogrebat? Zakaj pa ne! Saj sem pri volji. Ampak v krilu ne — toliko sem že videla, da bi ne bilo zdravo! Če mi boš posodil hlače.«

»Že vem, kam pes tace moli! Ženske bi že od nekdaj najrajši nosile hlače.«

»Ne vem, kaj namigavaš, ko tako platičiš moje besede. Mislila sem le to, kar sem rekla — pa prav nič drugega. Le kaj te je pičilo, da naenkrat tako zaseguješ! Ali so vsi čebelarji tako pusti, kadar jim čebele roje? — Zdaj mi je pa že dosti — zbogom!« Zadnje besede je odrezala, kot da bi zaloputnila vrata za seboj, in v hipu je izginila za voglom. Vsi Francetovi proseči klici, da bi se vsaj še enkrat obrnila, so leteli v prazno. — Pa se je le za šalo naredila užaljeno — v resnici se ji je res že zelo mudilo domov. O, kako rada bi še posedela ob uljnjaku, a je predobro poznala samo sebe: če se ne odtrga na hitro, se sploh ne bo mogla ločiti — tako zelo je navezala svoje srce na Franceta in njegove čebele.

(Pride še)

# KAKŠEN JE NAKLADNI PANJ IN KAKO V NJEM ČEBELARIMO

DR. JOŽE RIHAR

*Opis nakladnega Langstroth-Rootovega panja podajamo zato, da ustrežemo čedalje številnejšim željam čebelarjev in začetnikov, ki želijo panje sami izdelovati. Od prvega opisa nakladnega panja, objavljenega v »Kmečkem glasu«, je preteklo 8 let. V desetih letih, odkar čebelarimo v Sloveniji v nakladnem LR panju, smo si pridobili precej izkušenj, opisanih v raznih člankih, v strokovnih časopisih, ki so zato marsikomu težko dostopni. Pri opisu panjskih delov smo v tem stavku podčrtali tiste posebnosti, na katere je treba zlasti paziti. Upabodo kratka navodila o oskrbovanju čebeljih družin v nakladih v pomoč predvsem začetnikom.*

Nakladni panj, ki je bil pred dvesto leti v Janševi dobi pri nas na splošno razširjen, prihaja v modernizirani obliki postopoma zopet do veljave. Pred 10 leti so nekateri gorečnejši menili, da se bodo nakladnega panja oprijeli prav kmalu vsi naši čebelarji, skeptiki pa so že vnaprej trdili, da ameriški panj pri nas nima prihodnosti. Dandanes najdemo v Sloveniji poleg nekaj tisočev standardnih Langstroth Roothovih panjev še nekaj stotin nakladnih panjev drugih sistemov. Najbolj intenziven način čebelarjenja, zlasti primerne za čebelarjenje z več matami, pomeni Farrarjev panj z nizkimi nakladami ( $456 \times 456 \times 170$  mm notranje mere). Nekateri imajo AŽ satnike — opremljene z ušeci in razstojšči — ki jih postavljajo v naklade in oskrbujejo od zgoraj. Poseben tip panja z nižjimi nakladami se je razširil v Savinjski dolini.

Skušnje so pokazale, da prebijejo čebele v nakladih zimsko dobo na prostem enako ugodno kot v čebelnjakih v AŽ panjih, da pa se družine v njih spomladi ugodneje razvijejo. Čedalje številnejši so tudi primeri, ko pridelajo posamezniki v nakladih znatno, znatno več medu kot v AŽ panjih. S tem si je nakladni panj na Slovenskem ozemlju ponovno začel pridobivati tisti ugled, ki mu pritiče.

## KAJ RABIMO PRI GOJITVI ČEBEL V NAKLADIH

Pri čebelarjenju v nakladnih panjih rabimo naslednjo opremo:

kadilnik, panjsko dleto, pokrivalo (pajčolan), rokavice (le začetnik), 3 normalne naklade (za plodišče in medišče) s 30 satniki, 30 satnic, podnico (s premakljivim žrelom), vmesni (notranji) pokrov, streho, roj (v teži 1,5—2,5 kg) s sprašeno matico, 5—10 kg sladkorja.

**Satni pitalnik** zavzema prostor 1 satnika. Vanj gre 2,5 l raztopine.

**Panjsko dleto** mora biti izdelano po vzorcu. Z njim ločimo mediščne naklade, rahljamo satnike, ostrgamo zadelavino, čistimo ravne dele panja in satnikov od voščenih prizidkov, čistimo podnico. Za podnico lahko potegnemo z dletom ves panj.

Matična rešetka ni potrebna.

Obleka, pajac iz belega bombažnega blaga, je najbolj primerna. Nad členki in za zapestjem jo je treba zatesniti. Nujno potrebna sta panjsko dleto in kadilnik.

## ÖPIS LANGSTROTH-ROOTOVEGA PANJA

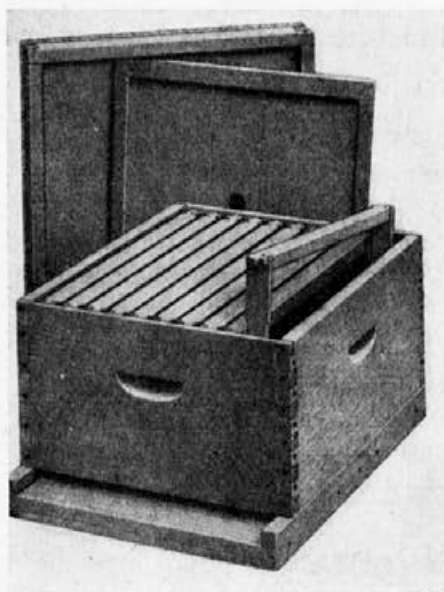
Stalni sestavni deli so podnica, plodišče, pokrov in streha. Po navadi ima nakladni LR panj naslednje sestavne dele:

1 podnica s premakljivim žrelom, tri 10-satne naklade, ki rabijo za plodišče in medišče, ter 30 satnikov, 1 notranji pokrov, 1 pločevinasta streha.

Nakladalni panj torej nima stalne, v naprej določene velikosti. Glede na živalnost družin in pašo ga lahko v raznih letnih časih večamo ali manjšamo.

Vsi deli panja morajo biti izdelani do milimetra natančno, tako da lahko vsak del panja zamenjamo z enakim delom katerega koli drugega panja. Ta okolnost je nadvse važna, saj pri čebelarjenju večkrat menjamo panjske dele, en panj zvečamo z deli drugega ali nasprotno. Panjem zvečamo ali zmanjšamo prostornino in se s tem prilagodimo razvojnemu stanju čebelje družine in sezonskim potrebam. Čeprav je že Janša poudarjal, da se morajo »panjski deli popolnoma ujemati in da je treba, da se napravijo vsi panji enake velikosti«, moramo to še posebej poudariti. Standardni, natančno po merah izdelani panj, je predvsem pogoj, da bomo čebelarili v njem uspešno. Standardni panji imajo večjo prometno vrednost, saj take panje uporabljajo tudi po vseh drugih delih države in po vseh državah na svetu. Poleg tega obrabljene dele lažje zamenjamo, nadomestimo z novimi.

Potrebo po natančnosti pri izdelavi poudarjamo zato, ker je znano, da v preteklih letih v posameznih mizarških delavnicah panji niso bili vselej izdelani dovolj natančno. To poudarjamo še posebej v sedanjih razmerah, ko panjev ne izdelujejo podjetja v velikih serijah, temveč posamezni čebelarji — mizarji po nekaj kosov. Zato vsem takim svetujemo, naj se pri izdelavi ravnajo po vzorcu panja in upoštevajo mere. (Po en del LR panja kot vzorec si je mogoče preskrbeti pri Zavodu za čebelarstvo Ljubljana, Rožna dolina c. XIX/2 in pri kombinatu Žalec, obrat Mirošan, p. Petrovče v Savinjski dolini. Pri prevzemu je treba položiti kav-



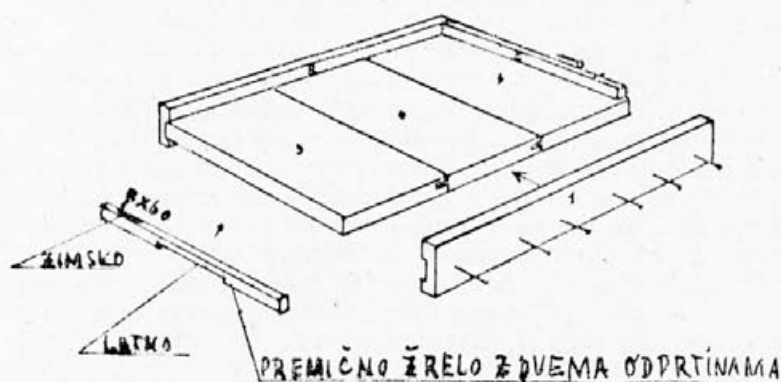
Langstroth-Rootov  
nakladni panj



cijo). Šele tisti, ki nekaj let oskrbuje čebele v nakladah, razume, da je LR panj dejansko vsestransko preizkušen in da ni česa spreminjati.

Vsi sestavni deli nakladnega panja so izdelani iz 20 mm debelih smrekovih ali hojevih desk.

**Podnica s premakljivim žrelom.** Zunanja dolžina podnice je 557 mm, širina pa 412 mm. Obod je 50 mm visok. Deske podnice so dvignjene 10 mm od spodnjega roba. Od zgornjega roba podničnega okvira je 20 mm. Zadnja zgornja letvica je pritrjena, v sprednji del podničnega okvira pa je nameščeno **premakljivo žrelo**. Lesenega vložka, na katerem sta vdolbeni dve žreli, ne smemo pritrditi na podnico. Vložek ima v prerezu  $20 \times 20$  mm. Pri živalnih družinah čez poletje odstra-



nimo leseni vložek, da morejo čebele izletavati po vsej širini. V premačno žrelo je vdolbeno poletno žrelo, ki je 116 mm dolgo in 10 mm visoko. Ob desni strani vložka je izdobljeno zimsko žrelo, v izmeri  $60 \times 70$  mm. To žrelce uporabljamo tudi čez leto pri narejenih rojih ali šibkih družinah, ko je nevarnost ropanja. Pozimi bo žrelce vstavljeno z odprtino zgoraj, da mrtvice ne bi mogle žrela zamašiti.

Podnico postavimo na morale, ki so do pol metra nad zemljo, ali na lesene podstavke, opeke, tri količke ipd., da zrak pod njo nemoteno kroži.

Podnico konserviramo s tem, da jo namakamo v vročem lanenem olju ali natapamo z zunanje strani z vročim katranom ali premažemo, prav tako le s spodnje in zunanje strani, s karbolinejem. Nekateri premažejo spodnjo stran podnice s bitumenom-ibitolom.

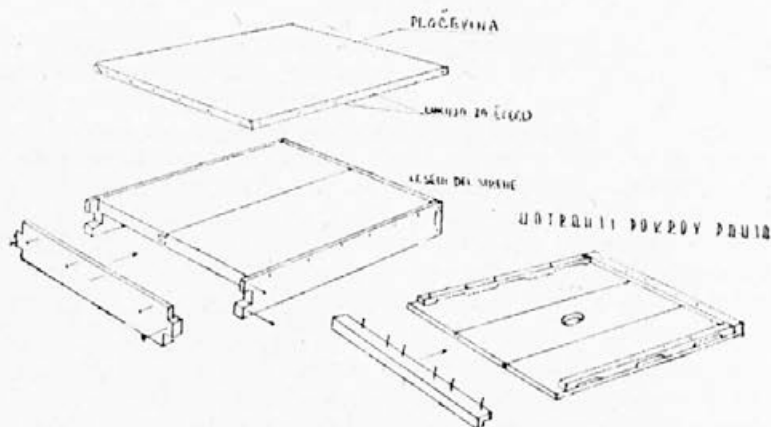
**Naklada.** V začetku uporabljamo za plodišče eno naklado, pozneje navadno dve. Za medišče uporabljamo po navadi enako velike naklade. Za medišča uporabljajo tudi polovične naklade.

Naklada se sestoji iz štirih 20 mm debelih sten. Normalna naklada, ki lahko rabi za vališče in medišče, ima naslednje mere: dolžina 504 mm, širina 412, višina 242 mm. Stene naklade so spojene pod pravim kotom na cink, ki ima 22 mm presledka. Na zgornjem notranjem robu prednje in zadnje stranice oboda je izrez v izmeri  $210 \times 10$  mm. Na njem je pritrjen kovinski nosilec v obliki črke V. Na kovinskem nosilcu vise satniki. Ker je pri takšni izdelavi stično površje med satniki in nosilcem majhno, ga čebele ne morejo zlepljati. Če bi bilo površje nosilca ravno, bi nas to oviralo pri jemanju satov iz plodišča, ker bi imele čebele možnost, da jih zalepijo. V vse štiri zunanje stranice naklade so izrezane vdolbine — oprjemniki, ki so do 14 mm globoki.

Za plodišče uporabljamo eno ali dve nakladi, za medišče eno do štiri naklade. Ker razvoj družin v posameznih panjih po navadi ni enak, odvečne naklade rabimo pri drugih bolj razvitih panjih.

Zaradi popolnosti navajamo tudi mere **polovične mediščne naklade**, ki je enako dolga (504 mm) in široka (412 mm) kot normalna, visoka pa je 146 mm. Na notranji strani ima vsak kovinski nosilec kot normalna. Na njem visijo satniki. Cink na stičnih mestih je prav tako raven. Zgornja dva cinka sta visoka 23 mm, drugi pa 20 mm. Polovične naklade uporabljamo za pridelovanje medu v satju (boksezi, saticiki satja), pa tudi za pridelovanje točenega medu. Če pridelujemo med v satju, satnikov ne žičimo. Polovične naklade so prikladne za pridelovanje sortnega medu ob kratkotrajnem medenju (češnja, borovnica, inkarnatka ipd.), kakor tudi za otroke, ženske in ljudi, ki bi jim bile normalne naklade pretežke. Polovične naklade je uporabljal tudi že Janša. So dandanes tudi čebelarji pri nas, ki imajo tako za plodišče kot za medišče samo opisane polovične naklade.

Plodiščne in mediščne naklade pokrijejo s pokrovom. **Notranji pokrov** je 504 mm dolg in 412 mm širok. Le-ta panjski del je izdelan iz 8 mm debelih desk ali pa iz lesonita. Če je izdelan iz desk, je sestavljen kot ladijska tla, podobno kakor podnica. V diagonalnem prerezu notranjega pokrova je  $94 \times 30$  mm velika odprtina (veha). Pokrov ima lesen okvir v izmeri  $20 \times 12$  mm, ki ima na daljših stranicah 3 izreze, ki so 2,5 mm visoki. — Ti izrezi rabijo zračenju panja. Pri krajših prevozih zadostuje, da obrnemo vmesni pokrov narobe, da olajšamo zračenje in gručenje čebel. — Takšno zračenje zmanjšuje med letom rojivost čebel in olajšuje izhlapevanje vlage iz nedozorelega medu.



Odprtina vmesnega pokrova rabi raznim namenom. — Skozi veho pokadimo na čebele v začetku pregledovanja panja. — Na pokrov postavimo pitalnik z raztopino, nanj položimo pogače ali nasujemo okrog vehe suhi sladkor. Čebele pridejo skozi veho do hrane. — Če na eni in drugi strani odprtine pribijemo žično mrežo, ločimo z vmesnim pokrovom dve plodišči — ob rojenju, narejanju rojev, obnovi matic, pri prezimovanju ene družine nad drugo. — Če bi uporabljali pred točenjem begalnice, bi odprtina v vmesnem pokrovu rabila za odganjanje čebele iz medišč.

(Nadaljevanje prihodnjič)

## PRI STAREM PRIJATELJU ČEBELARJU

JOZE STELCAR

*Mlad, šestnajstletni čebelar, ki ljubi čebele in rad kaj napiše o njih, kakor sam poroča, nam je poslal spodnji prispevek. Rade volje ga objavljamo in hkrati prosimo vse mlade čebelarje, da se javljajo v našem glasilu in pišejo o svojih doživetjih pri čebelah, o težavah, uspehih in neuspehih, ki jih imajo s čebelami. Prav tako bomo radi odgovarjali na vprašanja, ki vas težijo, če jih nam pošljete.*

UREDNIŠTVO

Visoko, sredi pohorskih gozdov, je živel star možak, Jernej po imenu. Na sončni jasi je prebival v leseni bajti. Poleg tega razmajanca bivališča je stal še dokaj dobro ohranjen uljnjak. Nekaj deset metrov stran je tekel gorski potoček in mogočne jelke so obkrožale jaso. Jernej, šestdesetletni možak, se je ukvarjal z oglarjenjem. Spodaj v globači je kupal in pripravljaj oglje. Poleg tega dela je bil z vso dušo navezan na svoj čebelnjak, v katerem je imel nekaj panjev čebel.

Jernej je bil moj prijatelj. Vsake počitnice sem prebil pri njem. Lansko poletje sem ga prav tako obiskal. Naj vam opišem, kaj sem doživel v zadnjih počitnicah pri njem.

Hitel sem po strmi gorski poti. Čimprej sem hotel priti do cilja. Gozdno tišino je motilo brenčanje žuželk. Opazoval sem čebele. Spoznal sem jih po lesku kril. Obletavale so drevesa in se ustavljale na gozdnem cvetju. Z opazovanjem sem se toliko zamotil, da sem kar hitro prišel na planoto. Preskočil sem potok, se pogljal po strmini in že sem bil na jasi. Napotil sem se proti koči. Bila je prazna. Odložil sem nahrbtnik na klop in odšel proti čebelnjaku. Zagledal sem Jerneja. Sedel je na klopci pred uljnjakom. Vlekel je pipico in se nekaj polglasno pogovarjal. Nemo sem ga opazoval. Klobuk je imel poveznjen globoko na glavo. Široki krajci so mu viseli na ušesa. Dolgi brki so mu segali čez brado. Po roki se mu je sprehajala čebelica. Gladil jo je in se pogovarjal z njo. Prišel sem bliže, ga poklical in mu prisrčno stisnil roko. Bil je vesel, da sem prišel. Ta gozdna samota ga je naredila molčečega in ni rad z vsakim govoril. Kadar pa sem prišel jaz, takrat je beseda tekla kakor namazan kolovrat.

Prisedel sem k njemu na klop in jel opazovati čebelice. Ker se je bližal večer, so se v skupinah vračale pridne delavke. Obložena s cvetnim prahom, se je prenekatera skotalila skozi žrelo. Veselo sva kramljala in pripovedoval mi je, da ima sedaj že nekaj družin več, da so vse močne, da so mu včeraj rojile in da kmalu pričakuje nov roj.

Zvečerilo se je. Življenje pred panji je zamrlo. Postalo je hladno in napolnila sva se v kočico. Razpihal sem žerjavico na ognjišču in dodal nekaj suhljadi ter pristavil kotliček z namenom, da skuham kavo. Ko sva povečerjala, mi je na krožniku prinesel precejšen sat medu in v kozarcu pristne medicine. Pomislil sem, da tudi stari Slovani niso pili boljše.

Zemlja je bila že popolnoma zavita v črni plašč in drevje je ječalo v vetru, ko sem zaspal.

Sonce je bilo že za celega moža nad obzorjem, ko sem se prebudil. Lahkotno sem poskočil s postelje. Jerneja ni bilo v koči. Brez srajce sem stekel k potoku in se umil. Gozd je opojno vabil in v zraku je šumelo. Ob potoku so v trumah pose-dale čebele in srkale vodo. Ves svež in nadihan gozdnega zraka sem oblekel srajco in se odpravil proti čebelnjaku. Stari prijatelj se je ubadal s čebelami v drugem panju. Pred uljnjakom sem se ustavil. Ostrmel sem. V zraku je bilo črno čebel. Posebno živo je bilo pred prvim panjem. Na žrelu se je kotalilo, grizlo in borilo desetine čebel. Takoj sem ugotovil, da gre za napad. Nisem si bil na jas nem, od kod so bile roparske čebele. Šele sedaj sem se spomnil, da moram opozoriti Jerneja. Glasno sem ga poklical. Prišel je iz čebelnjaka s pipo v ustih. Še preden sem mu utegnil povedati, kaj sem opazil, je že pobral letvico in zamašil vhod. Boj je bil v največjem razmahu. Po dve domači čebeli sta grizli in premetavali roparico. Napadalke je bilo lahko opaziti, zakaj imele so bolj okrogel zadek kot domačinke. Boj je trajal še nekaj minut, potem pa je počasi pojenjaval. Kmalu je popolnoma prenehal. Na žrelu je ležalo nekaj mrtvih roparic. Jernej je odprl vhod in iz žrela se je vsula množica drobnih živalic. Tu in tam je katera pograbila mrtvico in jo odnesla daleč stran od panja. Jernej si ni mogel razložiti, od kod so priletele roparice. Poskušal sem biti pameten in sem včasih kaj dodal. Prijatelj je nekaj časa razmišljal, potem pa je rekel: »Ja, veš, kaj bo? Pobegnile so kakemu nepazljivemu čebelarju, se naselile v trhljem deblu in od tam priletele ter napadle najine ljubljenske.« »Pa jih poiščiva,« sem predlagal. »Prav imaš,« je rekel. Pojedla sva še nekaj krepkega in se odpravila. Iskanje ni bilo težko, saj je Jernej vedel za večino votlih debel v bližnji in daljni okolici. Hodila sva zlagoma. Obšla sva vsa Jerneju poznana dupla, toda ničesar nisva našla. Sedaj sva začela iskati na slepo srečo. Ko sva se po brezuspešnem iskanju vračala proti domu, sem opazil na desni kakšna dva metra visoko, suho hrastovo deblo. Pokazal sem ga prijatelju. Oba sva se odpravila proti njemu. Bila sva še dvajset korakov oddaljena, ko sva že vedela, da sva na pravi poti. Ogledala sva si deblo od blizu in ugotovila, da čebele izletavajo pri treh odprtinah. Postala sva še nekoliko pri najinem odkritju in se dogovorila, da bova zvečer deblo spravila na jaso k čebelnjaku. Domov sva hodila hitro.

Poiskal sem v čebelnjaku mrežico, s katero bova zadelala odprtine v deblu. Pripravila sva žeblje, žago in sekuro ter vrv, se najedla in odšla k votlemu štoru. Šla sva v globačo in po drugi strani k čebelam, zakaj pogledati je bilo treba, kako tli kopa. Bilo je vse v redu, zato sva odšla v hrib k čebelam. Ko sva prispela, se je jelo večeriti. Pridne delavke so se trumoma vračale, zato sva počakala, da se je vse umirilo. Po bučanju sva ugotovila, da gre za dokaj močno družino. Zunaj je bilo že precej temno, ko sva menila, da je čas zadelati luknje. Pripravila sva mrežico in žeblje. V trenutku so bile odprtine zabite. Sedaj sva morala ugotoviti, kje bova štor odžagala. Jernej je s palico rahlo potrkal po deblu in dejal, da je duplina samo v zgornjem delu, zato je ga bova lahko odžagala cel meter nad zemljo. Hitro sva se lotila dela. Še malo in odložila sva žago. Prijatelj je z rokami trdno prijel zažagani del debela, jaz pa sem še nekajkrat udaril s sekuro in odrezani del debela je Jernej postavil na tla. Ogledovala sva si ga od vseh strani, da ne bi katera čebelica pobegnila. Ker je bila že tema, sva prijela vsak na enem koncu. Bilo je precej težko in starec je cenil, da imajo čebele precej medu. Pozno zvečer sva prisopihala domov. Postavila sva deblo poleg čebelnjaka. Jernej je še pogledal v ogrebalnik in rekel: »Te bova jutru spravila v panj. To noč bodo že počakale.«

Do poznega popoldneva sva postopala po jasi in pred čebelnjakom, potem pa sva pripravila panj, da premestiva čebele iz debla v boljši dom. Ko se je zvečrilo, sva postavila panj pred odprtino, odprla še drugo in zmašila vanjo nekaj cunj ter jih prižgala. Jelo se je kaditi in čebele so v gručah silile iz dupla. Ko sva menila, da je večina čebel zunaj, je Jernej presekal deblo in pričel iskati matico. Ob siju sveče jo je zagledal med skupino čebel. Z naglim gibom jo je dal v panj in za njo je odšla tudi množica čebel. Ta večer je bilo delo opravljeno. Pustila sva vse tako, kakor je bilo in odšla spat.

Ko sem se zjutraj prebudil, je Jernej pri veliki hrastovi mizi rezal dokajšnje sate medu. Pobral jih je bil iz debla. Prve besede, ki sem jih spregovoril, so bile: »Ali so ostale v panju?« »Seveda so,« mi je odgovoril. »Danes zjutraj so me pošteno opikale, ko sem jih še nekaj napodil s satov. Sicer se še niso vse sprijaznile z novim domovanjem, toda matica je notri in to je poglavitno.« »Zakaj pa ste tako zgodaj pobrali sate z medom?« sem bil radoveden. »Potem bi čez kakšno uro zastonj iskala sledove medu, ker bi ga čebele že zdavnaj odnesle v panje, pa še ropati bi se utegnile med seboj.« Z odgovorom sem bil zadovoljen. Kako tudi ne, saj mi je Jernej povedal vse, kar sem želel vedeti. Še isti trenutek sem postal žalosten, kajti spomnil sem se, da moram danes domov. Dopoldne sem še pomagal Jerneju, potem pa sem se poslovil. Sloves je bil žalosten in ganljiv. Starcu sem moral obljubiti, da kmalu spet pridem.

Na koncu sem odšel s spoznanjem, da sem za nekaj let bogatejši. Vedel sem marsikaj novega o čebelah, o bitjih, ki jih tako neizmerno ljubim.



Instruktor čebelarskega krožka prizadevno tolmači mladim čebelarjem spomladanska opravila v čebelnjaku

Čebelarski muzej v Radovljici vabi vsa čebelarska društva in družine, da si ga ob priliki svojih izletov po Gorenjski ogledajo. Muzej ima poleg velike zbirke čebelarskega orodja in priprav razstavljeno tudi zbirko panjskih končnic, ki predstavlja našo ljudsko umetnost.

Muzej je odprt vsak dan od 9. do 12. ure in v času turistične sezone (od 1. maja do 1. septembra) ob delavnikih popoldan od 15. do 18. ure. Najavljene skupinske obiske muzej sprejema ob vsakem dnevnem času. Skupine se lahko javijo telefonično na telefon: Muzeji radovljiške občine, št. 064-70-188, ali pa pismeno.«

## MEDNARODNI ČEBELARSKI KONGRES V MÜNCHNU

**SAP Ljubljana** prireja na pobudo Zveze čebelarских društev za Slovenijo v dneh od 3.—6. avgusta 1969 obisk velike mednarodne čebelarске razstave, ki bo ob priliki XXII. mednarodnega kongresa čebelarjev v **MÜNCHNU**.

Na veliki mednarodni razstavi čebelarstva se boste seznanili z najnovejšimi dosežki na področju čebelarstva in čebelarске opreme (stroji za predelovanje, strokovna literatura, kemična sredstva, vrtnarska oprema, svečarstvo, materiali za pakiranje, predelovanje medu, zaščitna oblačila itd.).

Tudi pot v München je turistično privlačna in zanimiva.

### Program potovanja:

- 1. dan**      Odhod iz Ljubljane — izpred turistične poslovalnice SAP Ljubljana, Cigaletova 13, dne 4. avgusta 1969 ob 6.00 uri. Vožnja skozi predor pod Ljubljem na Koroško, potem skozi Celovec in Spittal v Linz. Po krajšem postanku nadaljevanje poti skozi tunel Felbertauern v Kitzbühel, prestop avstr.-nem. meje ter po avtomobilski cesti v MÜNCHEN. Namestitvev v hotelu. Večerja in prenočišče.
- 2. dan**      Zajtrk. Ves dan rezerviran za strokovni del ekskurzije. Večerja in prenočišče.
- 3. dan**      Zajtrk. Dopoldne rezervirano za strokovni del ekskurzije. Popoldne prosto za individualne ogledе oz. po želji izlet v Dachau. Večerja in prenočišče.
- 4. dan**      Po zajtrku odhod proti domovini. Vožnja po avtocesti v Salzburg. Po krajšem postanku za ogled turističnih zanimivosti, nadaljevanje poti po dolini reke Salzach skozi Bischofshofen v Bruck, odtod pa po visokogorski cesti na Grossglockner. Na platoju Franz Josef Höhe postanek za ogled in počitek. Po ogledu vožnja skozi Heiligenblut, Winklern in Beljak v Ljubljano

Za udeležence strokovne ekskurzije s področja Štajerske bomo organizirali v primeru polnoštevilne zasedbe mest v avtobusu odhode iz vseh večjih krajev na relaciji Ljubljana—Celje—Maribor—Dravograd. V tem primeru doplačajo udeleženci k ceni aranžmaja din 16.—.

### Cena aranžmaja za osebo je din 540.—

V ceno je vračunano: prevoz z modernim turističnim avtobusom Mercedes, gostinske storitve po sporedu (3 polpensionirani), avtobusni prevozi od hotela na razstavišče in nazaj, event. izlet v Dachau, vstopnina na razstavo, pristojbina za tunel Felbertauern in visokogorsko cesto na Grossglockner, cestne takse v Nemčiji, organizacija in vodstvo izleta.

**Potni listi:**

Vsi udeleženci potujejo na individualne potne liste.

**Lastne devize:**

Devize za lastno uporabo dvignejo udeleženci sami na svoje osebne potne liste.

**Stroški odpovedi potovanja:**

do zaključka prijav din 100.—  
po tem roku plačilo dejanskih stroškov.

Stroške aranžmaja vplačate ob prijavi v pisarni Zveze ali na čekovni račun Zveze čebelarških društev za Slovenijo.

**PRIJAVE** za strokovno ekskurzijo sprejema **ZVEZA ČEBELARSKIH DRUŠTEV ZA SLOVENIJO**, Ljubljana, Cankarjeva 3.

Št. žiro računa: 501-8-268/1

Prijave sprejemamo do 10. julija 1969.

**ŽELIMO VAM PRIJETNO POTOVANJE!**

---

**POZIV ČEBELARJEM**

Zavod za čebelarstvo bo priredil dne 29. junija na Poskusnem čebelarstvu Dolsko prikaz čebelarjenja v nakladnih LR panjih s pričetkom ob 9. uri dopoldne — ob vsakem vremenu.

Čebelarji in tisti, ki žele to postati, si bodo lahko ogledali sestavne dele tega panja in drugo opremo, družine v enem in dveh plodiščih, osmukače za pridelovanje cvetnega prahu ter panje, pripravljene za prevoz.

Udeleženci se bodo seznanili tudi s sodobno vzrejo matic in dobili bodo razna pojasnila.

Vabimo čebelarje, da si ogledajo sodobni način gojitve čebel, čebelarским družinam in društvom pa priporočamo, da organizirajo skupinsko udeležbo.

ZAVOD ZA ČEBELARSTVO

Ljubljana

Družina Hoče pri Mariboru obvešča čebelarje, ki nameravajo svoje čebele pripeljati na smrekovo, kostanjevo ali hojino pašo na Slivniško ali Hoško Pohorje, da vložijo prošnjo za namestitev čebel pri tov. Alojzu Greifu, Spodnje Hoče 105, p. Hoče.

Čebelarska družina SELNICA OB DRAVI je na svoji I. redni seji sklenila, da morajo čebelarji, ki pripeljejo čebele na pasišča v naš kraj, upoštevati naslednja navodila:

1. Čebelarski družini morajo predložiti potrdila o zdravstvenem stanju čebel in o izvršenem plinjenju, ki pa ne smejo biti starejša od enega leta. Ta potrdila lahko pustijo tudi pri lastniku zemljišča, kjer imajo čebele na paši, ki pa mora takoj naslednji dan to potrdilo predložiti družini, ali pa čebelarskemu pregledniku.

Družina ima naslednje preglednike:

Marko Burja, Fala 28 in Mirko Namestnik, Fala 5 za teren Fala.

Slavko Kraner, Selnica 70, za teren Selnica.

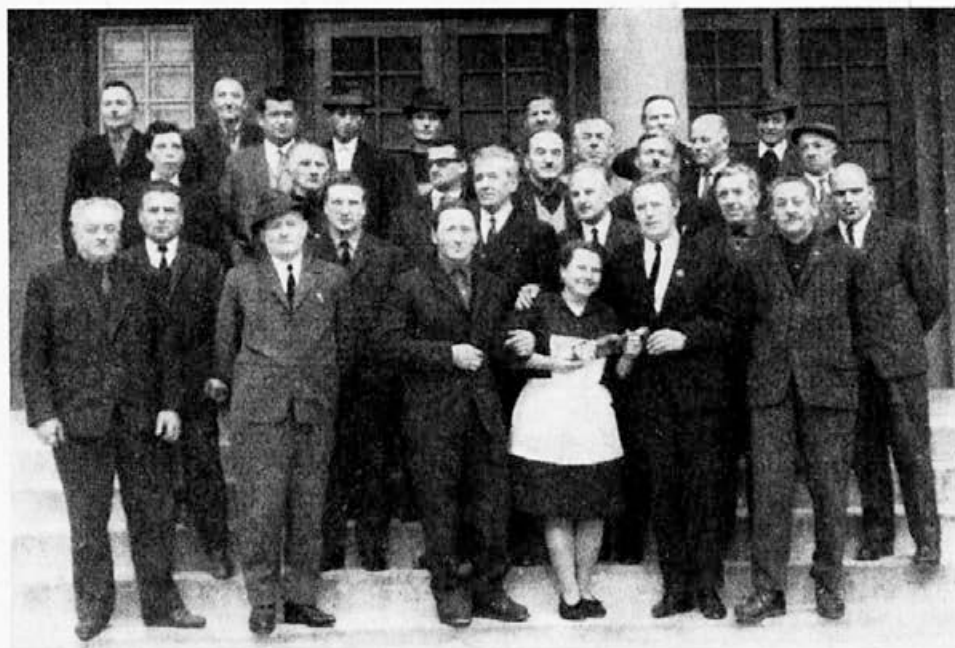
Alojz Onič, Slemen 4, za teren Viltuš in Slemen.

2. V bližini pripeljanih panjev je obvezno napraviti napajališče, tako, da čebele ne bi iskale vodo pri sosednjih čebelnjakih in na ta način v brezpašni dobi povzročile ropanje.

Opozarjamo prevaževalce čebel, da se gornjih navodil strogo pridržavajo, kajti ob kršitvi teh predpisov bodo pregledniki kršitelje morali prijavit.

ČEBELARSKA DRUŽINA

Selnica ob Dravi



Čebelarska družina v Žerjavu na Koroškem



Sekretariata »Saveza« z dne 3. 2. 1969 v Beogradu.

a) Članek o insekcijah je preveden in je sklenjeno, da je treba poslati po en izvod vsem republiškim organizacijam. D. Konstantinović je zadolžen, da stopi v stik z Inštitutom za zaščito rastlin, zaradi ugotovitve, kakšne podatke imajo na razpolago. S seznamom naj se registrira, kaj pri nas proizvajamo, kaj uvažamo, kateri strupi uničujejo čebele in da naj posredujejo pri pristojnih organih.

b) Da bi ugotovili, katere čebelarke časopise bi morali naročiti iz tujine, je sklenjeno, da je treba obvestiti republiške organizacije, ki izdajajo svoje časopise, o možnosti zamenjave preko centra v Rumuniji, in tudi neposredno s posameznimi deželami.

c) Glede sestanka s predstavniki Poslovnega združenja se prečita pismo, ki je bilo poslano Poslovnemu združenju in njihov odgovor, v katerem vstrajajo pri tem, da se pred sestankom sporazumno dogovorimo o vprašanjih, ki bi jih naj rešili obe organizaciji. Sklenjeno je, da se dr. Filipoviča dogovori, kdaj naj bi bil sestanek in da naj se to vprašanje ne zavlačuje. Zastopniki bodo dr. Vasilija Filipović, dr. Bogoljub Konstantinović in Adam Djurić.

č) O tem, kdaj bo sestanek pri Zveznem sekretarju za gospodarstvo in sestanek pri SSRN Srbije in Jugoslavije, je tov. inž. Nikšić izjavil, da bo nas obvestil.

d) Ker je objavljen razpis o prijavljanju za financiranje znanstvenih del, ki bi jih financiral Zvezni fond za izobraževalno delo, naj po 15. točki delovnega načrta našega »Saveza« zaprosimo za potrebna finančna sredstva za izdelavo karte medonosne flore in začetni team, ki bi opravljal to delo, ako bodo na razpolago sredstva. Sklenjeno je, da naj se zahteva od republiških organizacij predlog za imenovanje dveh izobraževalnih delavcev.

e) Sklenjeno je, da je treba najeti ustrezne osebe za prepisovanje in prevajanje iz tujih jezikov, ki jim bo plačano po učinku. Vse ostalo o tem naj uredita predsednik in tajnik.

Pripombe tajništva:

Za strokovnjake pri izdelavi karte o medonosni flori je Zveza za Slovenijo predlagala prof. Franceta Rometa in inž. Frančka Švica.

Sekretariata »Saveza« z dne 3. 3. 1969 v Beogradu.

Na predhodnem sestanku Sekretariata in Poslovnega združenja so razpravljali o tem, katera vprašanja bi bilo treba rešiti med obema organizacijama.

Niso se mogli sporazumeti o tem, kdo ima pravico predstavljati čebelarstvo v državi in tujini in o pravici razdeljevanja krmilnega sladkorja. Mogli pa bi doseči sporazum o drugih vprašanjih.

Sekretariat je sklenil zahtevati pri Poslovnem združenju, da se vendarle sestane IO Poslovnega združenja in Sekretariat »Saveza« in da se poskusi na tem sestanku doseči sporazum in sodelovanje. Sestanek naj bi bil v teku petnajstih dni.

Sekretariat je določil za sestanek s Poslovnim združenjem tale stališča o nerešenih vprašanjih:

1. Glede predstavljanja čebelarstva ne more biti polovične rešitve. Čebelarstvo naše države mora predstavljati »Savez«. O tem ne more biti v prihodnje nobenih pogajanj.

2. Pri razdeljevanju krmilnega sladkorja ne more imeti »Udruženje« monopola. Razdeljevanje sladkorja po republikah se mora še naprej vršiti preko gospodarskih organizacij, ki jih bodo določile republiške organizacije. Pri določanju maloprodajne cene krmilnega sladkorja mora »Savez« pokazati svoj pozitivni vpliv, tako, da bi čebelarji in čebelarstvo dobili sladkor po kolikor mogoče najnižjih cenah. S tem dobi »Udruženje« enakopraven položaj z vsemi drugimi gospodarskimi in čebelarskimi organizacijami in vsi, ki to žele, lahko dobe sladkor tudi preko te gospodarske organizacije.

3. Treba je ukreniti, da bo zagotovljena in dobljena potrebna količina krmilnega sladkorja. Za to sta zadolžena inž. Živanic in Djurić.

4. Republiškim čebelarskim organizacijam se priporoča, da zaprosijo vse čebelarke gospodarske organizacije na njihovem območju, da se včlanijo v republiške čebelarke društvene organizacije, kolikor tega do sedaj niso storile.

5. Zaposlili so sredstva v višini 150.000 N din za izdelavo karte medonosne flore. To delo bo vodila fakulteta za kmetijstvo v Zemunu. Delo bo trajalo 5 let. Sodelovali bodo sodelavci po predlogih republiških zvez.

Dne 9. marca 1969 so imeli čebelarji Kanalske doline svoj praznik. V osnovni šoli v Kanalu so po petih letih mrtvila imeli svoj čebelarski zbor. Udeležba je bila dobra, saj se ga je udeležilo več kot 40 čebelarjev iz Kanalske doline. Bilo je tudi nekaj mladincev-začetnikov.

Ob 10. uri je imel sejo novo izvoljeni upravni odbor družine, ob 11. uri se je pa pričelo zborovanje.

Razpravljali so o vseh važnejših in perečih tekočih zadevah: o domačih in tujih pasiščih, o organiziranem prevozu čebel na oddaljena pasišča, o naročnini na Slovenskega čebelarja (letos 26 naročnikov), o prodaji medu, nakupu čebelarskega orodja, o organizaciji opazovalnih postaj (Nemci, Dolina) v Trnovskem gozdu, kjer namerava postaviti svoje opazovalnice za medenje na hoji, o preskrbi sladkorja, Fumidila itd.

Julija meseca namerava družina prirediti enodnevni strokovni izlet na Zelenico — Janševo plemenilo postajo, ogled čebelarskega muzeja v Radovljici in Janševega doma na Breznici.

Razpravljali so tudi o pregledu čebel glede nosome in pršice. Družina je dobila v šoli mikroskop in bo lahko vsak čebelar dal pregledati svoje čebele zaradi bolezni. Mikroskopiranje opravlja Karel Martelanc.

Čebelarska družina ima sedaj 36 članov in sicer ima 40 članov po 60 AŽ-panjev, 5 po 30, 5 po 20, 9 po 15, 10 po 10 in 3 člani po 2 AŽ-panja. Skupaj imajo 501 panj. Neorganiziranih je še 20 do 25 čebelarjev s približno 150 AŽ-panji.

Mrtvila, ki je vladalo pri družini zadnjih pet let, ni mogoče popraviti takoj. Čebelarsko društvo v Novi Gorici pa tudi ni pokazalo organizacijske pobude.

Ob tej priložnosti je Zveza čebelarskih društev za Slovenijo podelila zasluženo odlikovanje tov. Avgustu Brezavšku iz Ročinja z redom Antona Janše II. stopnje, za kar se Zvezi toplo zahvalujemo v imenu odlikovancev in drugih prisotnih čebelarjev.

Sledilo je filmsko predavanje tov. inž. Šivica iz Ljubljane z naravnimi posnetki v barvah, ki je trajalo dobro uro. Posnetki so napravili na vse prisotne čebelarje neverjetno dober vtis. Takega predavanja si čebelarji še želijo. Predavanje tega filma pa priporočamo tudi drugim čebelarskim družinam. Tov. inž. Šivicu se toplo zahvalujemo, enako Zvezi čebelarskih društev za Slovenijo, posebno tov. predsedniku Benedičiču, da nam je omogočil to predavanje.

Po končanem filmu smo se skupno fotografirali pred čebelnjakom tov. Karla Martelanc.



Čebelarska družina Kanal

lanca iz Kanala. V prihodnje moramo skrbeti, da se bodo vsi čebelarji organizirali v čebelarskih družinah. Le z združenimi močmi bomo uredili pašne razmere, odgojo čebeljih plemen, prodajo čebeljih družin, voska in medu.

Karel Martelanc

### PREDAVANJE, KAKRŠNEGA SI ŠE ZELIMO

V začetku meseca marca, ali natančneje 2. III. 1969, je organizirala ČD Studenci-Pekre predavanje o boleznih čebel in njih zatiiranju. Predavanja se je udeležilo 26 članov, med temi tudi člani ČD Maribor Tabor, Center in predstavnik družine Selnica ob Dravi.

Namen predavanja je bil, seznaniti čebelarje, predvsem novince, o pršičavosti, nosemi in gnilobi. Predavanje je bilo toliko bolj zanimivo, ker si je lahko vsak posameznik z mikroskopom ogledal pršico in trose nosome.

Vsi navzoči so z velikim zanimanjem spremljali izvajanje tov. Lobnika, ki je z vso vnemo prenašal svoje znanje in izkustva na nas. Način predavanja je bil preprost in točen, tako, da je bil razumljiv še tako preprostemu čebelarju. Ravno tako sestavljena in podana predavanja pa so najosnovnejši korak za usposabljanje čebelarjev, ki nimajo dovolj časa za teoretično izpopolnjevanje.

Omembe vredno pa je, da je vsak čebelar na svoja vprašanja (ki jih ni bilo malo) dobil od tov. Lobnika praktičen in razumljiv odgovor.

Začelno je, da bi tako predavanja še priredili.

B. K.

**Čebelarji iz Ruš sprašujejo:**

1. Koliko imamo v Sloveniji plemenilnih postaj, kje so in naslov vodje postaje?

O d g o v o r :

**Plemenilne postaje**

»Anton Janša« pod Zelenico na Gorenjskem; Ciril Jalen, Rodine, pošta Žirovnica.

Uroš Vidmar, gozdna uprava, Bohinjska Bistrica.

Jože Sušnik, Brod 2, pošta Bohinjska Bistrica.

Alojz Bukovšek, Golo brdo 19, pošta Medvode.

ČD Nova Gorica — čeb. družina Kanal ob Soči, Karel Martelanec (plemenilna postaja v Trnovskem gozdu.

V Pustovem mlinu plemenilna postaja ČD Litija. Ivan Žunko, Valvazorjev trg 7, Litija; Anton Dražumerič, Litija, Topilniška 12.

Plemenilna postaja v Kamniški Bistrici, ČD Domžale-Kamnik, Janko Malešič, Mekinje pri Kamniku; Ivan Stare, Kamnik, Kovinarska 8.

ČD Murska Sobota, Alojzij Benko, Kopitarjeva 2, Murska Sobota.

ČD Hrastnik, Franc Zupančič, Uprava rudnika, soba 23, Hrastnik.

ČD Postojna, Janko Sever, Jenkova 1, Postojna.

2. Prosimo vas za naslove in ceno čebelarskih listov iz Zahodne Nemčije.

O d g o v o r :

**Nemški čebelarski mesečniki:**

DIE BIENE — Verlag **Die Biene**, 6300 Giessen, Schulstrasse 7, Postfach 2149, BR Deutschland; izhaja mesečno, letna naročnina znaša 8,40 DM;

ALLGEMEINE DEUTSCHE IMKERZEITUNG — Herausgeber: Deutsche Imkerverlagsgesellschaft, Delta-Verlag, **Meindorf bei Bonn**, BR Deutschland; izhaja mesečno, letna naročnina znaša 8,10 DM;

DER IMKERFREUND — Ehrenwirthverlag, **München 86**, Vilshofenerstr. 8, BR Deutschland; izhaja mesečno, letna naročnina znaša 11,30 DM;

DIE BIENENZUCHT — Herausgeber Rudolf Jacoby, Verlag: »Die Bienenzucht«, **Bad Segeberg, 236 — Bad Segeberg**, izhaja mesečno, letna naročnina znaša 10,80 DM;

NORDWESTDEUTSCHE IMKERZEITUNG — Herausgeber: Robert Sussman, Verlag: Nordwestdeutsche Imkerzeitung, **29-Oldenburg**, Georgstrasse 41, BR Deutschland; izhaja mesečno, letna naročnina znaša 9,60 DM, četrletno 2,40 DM;

GARTEN UND KLEINTIERZUCHT — Herausgeber: Verband der Kleingärtner, Siedler und Kleintierzüchter-Zentralverband — **104 — Berlin**, Reinhardtstrasse 14, Deutsche Demokratische Republik, izhaja tedensko, četrletna naročnina znaša 1,95 M;

BIENENVATER — Verwaltung: **Wien I**, Georg Cochplatz 3/11-a, Oesterreich; izhaja mesečno, letna naročnina neznana;

BIENENWELT — Leopold Stockerverlag, **8011-Graz**, Bürgergasse 11, Oesterreich, izhaja mesečno, letna naročnina znaša 42 AŠ;

**IVAN BURKELJCA**



LetoŃnja zima je bila zelo dolga. S skrbjo smo pregledali spomladi, koliko »mrličev« nam je pustila v naših panjih, s Ńe veĉjo skrbjo pa smo pomislili, kakŃne vrzeli so nastale ĉez zimo v vrstah njihovih gospodarjev. Nam, kranjskim ĉebelarjem, je iztrgala zima

dobrega tovariŃa, Ivana Burkeljco. Umrli je 2. marca 1969 prav pri svojem najljubŃem delu, ko je bil pred prvimi spomladanskimi dnevi pri svojih ljubljenkah, kakor Ńe mnoga prejšnja leta. Lahko bi rekli, da je bil rojen ĉebelar, kajti ĉebelariti je priĉel Ńe kot 6-letni deĉek. Najprej je delal s kranjiĉi, kmalu pa si je omislil AŹ-panje. Napredoval je od leta do leta in je imel ob smrti 33 druŹin. Na svoje ĉebele je mislil neprestano, Ńe posebne skrbi pa so mu povzročale med okupacijo. Bal se je, da mu jih okupatorji ne bi uniĉili, zato je vsaj nekaj panjev odpeljal iz obmoĉja pogostih bojev pri Crngrobu, v skrivališĉe pod StorŹiĉem. Po gospodarjevi smrti je prevzela skrb za ĉebele njegova Źena, ki je svojemu moŹu pri tem delu Ńe prej vedno pomagala. Ivan Burkeljca je bil rojen 20. 6. 1915. Svoje navduŃenje za ĉebelarjenje je izraŹal tudi s svojim sodelovanjem v ĉebelarskem druŹstvu, kjer je vrŃil veĉ let odgovorne funkcije. Bil je zaveden drŹavljan in se je tudi med okupacijo hitro zavedel svojih dolŹnosti. Iz svojih partizanskih dogodkov je najraje in s posebnim zadovoljstvom omenjal sreĉanja in sodelovanje z narodnim herojem Stanetom Zagarjem.

J. L.

**JANEZ CIMERMAN**



V marcu 1968 so zvonovi na Źalah v Ljubljani zopet Źalostno zazvonili, ko je legal v grob naš priljubljeni ĉebelar in prijatelj Janez Cimerman, ki je dopolnil skoraj Źe 80. leto starosti.

V Kraplju pri Ljutomeru je bil rojen. Od oĉeta, ki je bil tudi ĉebelar, je dobil podlago in veselje do ĉebel. Po odsluŹeni vojaŃini se je zaposlil pri Źeleznici v Trstu, ki je bil takrat z Istro in Gorico pod Avstro-Ogrsko monarhijo. Brez ĉebelic ni mogel Źiveti, zato mu je bila Źe v Trstu prva skrb, da je priŃel do ĉebel. Veselo in uspeŃno je tudi prevaŹal svoje Źivalce na paŃo in s paŃe ter doŹivljal med tem marsikaj.

V ĉebelarski organizaciji je bil priljubljen, ker ji je bil vedno zvest in pripravljen pomagati tu in tam. Ko zaradi starosti ni imel veĉ ĉebel, je ĉebelarsko glasilo Ńe vedno prejemal in ga z velikim veseljem prebiral.

Sedaj ga bodo ĉebelice — njegove varovanke — obiskovale na grobu in zumzumale njegovo tako lepo pesem »zum-zum« in to od zgodnje pomladi do pozne jeseni.

Gospoj Reziki in hĉerki Eriki, ki je ta ĉas v AlŹiriji, naŃe globoko soŹalje! On naj se pa spoĉije v lepi slovenski zemlji!

ĉebelarska druŹina  
v Ljubljani

**PRODAM**

paviljon za 4 AŹ-panje. Cena 100 N din. **JoŹe Źitnik, Ljubljana, Samova 4-a (med Borutovo ulico 9 in Samovo 22).**

**PRODAM**

zaradi starosti in nenadne bolezni 70 naseljenih AŹ-panjev z mladimi maticami in dobrega ĉebelarstva. **Peter Źidariĉ, Smolnik 17, poŃta RuŃe.**

**PRODAM**

15 dobro naseljenih kranjiĉev v mladimi maticami. **Jakob Zupan, Nomenj 9, poŃta Bohinjska Bistrica.**

**PRODAM**

6 ĉebeljih druŹin iz AŹ-panjev (torej brez panjev). **Karel Fink, Obrh 8, poŃta Dolenjske Toplice.**

**PRODAM**

zelo ugodno 23 naseljenih AŹ-panjev z moĉnimi druŹinami (tudi posamezno), orodje in prenosni ĉebeljak za 24 AŹ-panjev. **Anton Burkeljca, Ljubljana (StoŹice), Ulica Marice Kovaĉeve 4.**