



POROČEVALEC

GLASILO KOLEKTIVA KMETIJSKEGA KOMBINATA PTUJ

■ STEVILKA 2 (16)

■ PTUJ, SEPTEMBRA 1970

■ LETNIK IV.

Cena 50 par (50 starih dinarjev)

POLLETJE 1970

Boljši kot lani

REZULTATI LETOSNJEGA PRVEGA POLLETJA KAZEJO DA BO LETNI PLAN KOMBINATA TUDI LETOS DOSEZEN

Res je sicer, da je plan dosežen samo s 45 % in ne s preko 50 % celotnega in da daje predvsem kmetijstvo svojo realizacijo šele v drugem in tretjem tromesečju, vendar lahko trdimo o uspešnem izpolnjevanju plana že sedaj. To potrjujejo tudi večja vlaganja v proizvodnjo, predvsem pri kmetijskem obratu in pri kooperacijski proizvodnji. Pri obeh obratih je bilo namreč že zaskrbljujoče počasno, toda vstrajno padanje realizacije. Tudi s stanjem 30. 6. 1970 imata oba obrata nižjo realizacijo kot lani. Kooperacijska proizvodnja ima za 18 % manjšo realizacijo, kmetijski obrat pa kar za 34 % manjšo.

LETOS VEČJE NALOŽBE

V zadnjih letih se mnogo (po mojem mnenju vse preveč) razpravlja o težavah v kmetijstvu in s tem tudi v kooperacijski dejavnosti. Sedaj so že vidni prvi, čeprav skromni rezultati. Oba obrata imata v I. polletju za 18 % večje naložbe v proizvodnjo, kar omogoča, da bo začela ob koncu leta realizacija ponovno naraščati.

Padec v proizvodnji beležita samo klavnica (za 17 %) in mizarstvo (za 19 %). Pri prvem so morali prenehati s klanjem živine, pri drugem pa so težave pri dobivanju novih naročil za gradbeno poštvo. Vsi drugi obrati so po-
(Nadaljevanje na 2. strani)

PROSTE SOBOTE IN LETNI DOPUSTI

Po obratih in delovnih enotah večkrat povzroča težave odmerjanje oziroma štetje dopusta ob prostih sobotah. Večina delavcev namreč ne more razumeti, zakaj se jim štejejo v letni dopust tudi tiste »proste« sobote, ki so dela proste za tiste sodelavce, ki ne koristijo letnega dopusta. Mnogi so prepričani, da je vštevanje prostih sobot v letni dopust le samovoljna podjetja oziroma vodstev obrata.

Kaj pa določa v zvezi s prosto soboto temeljni zakon o delovnih razmerjih?

S 154. členom tega zakona je določeno: če vpelje delovna skupnost petdnevni delovni teden, se šesti dan glede uveljavljanja pravic iz dela v delovni organizaciji (letni dopusti, otroški dodatek in dr.) šteje kot da bi ga bil delavec prebil na delu. To pomeni, da je treba tudi »proste« sobote šteti kot da bi delavec takrat delal in se torej všteva v dneve letnega dopusta. F. G.

KAKO Z OSEBNIMI DOHODKI?

Osebnih dohodkov so vedno bili, so in bodo najbolj živahen predmet razprav vseh zaposlenih, organov samoupravlja-

nja in političnih organizacij. Menim, da je to popolnoma normalno, saj je eden izmed glavnih ciljev vsakega posameznika njegova težnja za čim boljšo uvrstitev pri tej delitvi. Ni toliko važno, ali gre za tarifno postavko, ali za število točk, ali za vrednost točk, ali celo za normativ, čeprav bi slednji moral biti predvsem tehnološko merilo, ne pa merilo delitve.

Prav so imeli kritiki prejšnjega sistema določenih tarifnih postavk in zagovorniki možnosti urejanja delitve po kolektivih. V večji meri so se sprostile sposobnosti kolektivov, ki so počasi začeli ustvarjati precejšnje razlike v osebnih dohodkih. Pojavila pa se je tudi druga, še negativna stran. Ako ji ne prištevamo ogromno porabljenega časa za iskanje meril, pravilnikov in vsega drugega, kar spada zraven, se tu in tam pojavijo na njeni strani še osebne razprtije, užaljenost, zamerljivost in zavist.

Vse to lahko razumemo, če razumemo človeka in njegovo naravo. Težje je pa pri tem razumeti vrednotenje dela.

RAZLIČNI DELOVNI USPEHI IN VREDNOTENJE DELA

Ni sporno, da lahko človek dosega različne uspehe, da so te razlike lahko tudi 4,5 in večkrat večje od drugega človeka, vendar so takšne razlike sigurno prej izjema kot pa pravilo. Zato verjetno še hitro ne bomo razumeli, da je lahko rezultat dela (pri tem mislim dejansko delo in uspeh tega dela skupaj) tudi do 10.000.—din mesečni osebni dohodek.

(Nadaljevanje na 3. strani)



Letos boljši hmelj kot lani

Trganje hmelja na površini nad 10 ha starega nasada pri Spodnji Polskavi (Fraustein) je združilo nad 250 otrok, mladine in odraslih, predvsem žensk in le nekaj moških. Motilo jih je slabo vreme, pa so kljub vsemu delo v redu opravili.

Anton Boljerov, oče upravnika delovne enote Pragersko Vlada Boljerova, je pomagal Katici Sedlašek prevzemati merice natrganega hmelja in vse zapisovati. Pred njim so se zvrstili prej neznani trgači iz okolice Spodnje Polskave in Pragerskega, iz Pomurja in iz sosednje Hrvaške. V nekaj dnevih so se mu vsi zdeli kot stari znanci. Dekleta so se rada nasmihala, dečki pa se po svoje šalili v vrsti pri oddaji merice. 10-25 meric na dan so dosegali, kakor je bil kdo priden. Bili so vsi dobre volje, mladina glasna, odrasli pa so molče hiteli in mnogi mlade tudi prehitevali pri delu in pri številu meric.



Na 1. seji delavskega sveta

Boljši kot lani

(Nadaljevanje s 1. strani)

večali proizvodnjo, največ pri silosih in v mešalnici, ki je začela z redno proizvodnjo šele v drugem lanskem polletju (lani vrednost proizvodnje do 30. 6. 520.000 din, letos pa 8.315.000.— din), pri Tehnoservisu (index 177) in v gozdarstvu (ind. 156).

Vsega skupaj smo do 30. 6. 1969 vložili v kombinatsko proizvodnjo in promet din 83.590.000.—, letos v enakem

obdobju pa 100.820.000.— din, kar je za 21 % več.

DELEŽI SE SPREMINJAJO

Zaradi različnih vzrokov, kot so cene, investicijska sposobnost, uvajanje nove proizvodnje in drugo, pa se deleži posameznih obratov v realizaciji in v vlaganjih v proizvodnjo spreminjajo. V primerjavo navajamo v % deleže, ki so bili 30. 6. s tem, da je realizacija in vlaganja v proizvodnjo kombinata 100 %:

Obrat	Delež v skupni proizvodnji %		Index	Delež v realizaciji %		Index
	1969	1970		1969	1970	
Mizarstvo	1,4	0,9	64	1,6	1,6	100
Gozdarstvo	5,6	7,2	129	5,7	9,8	172
Mlekarna	5,4	4,9	91	8,2	7,3	90
Tehnoservis	1,9	2,8	147	2,9	3,9	134
Gradbena ekipa	0,1	0,2	200	0,2	0,2	100
Mešalnica-silos	0,6	8,2	1370	0,4	12,3	3000
Klavnica	3,8	2,6	68	4,7	3,5	75
Farma bekonov	40,3	35,1	87	23,8	18,2	76
Slov. gorice	5,8	4,9	84	10,7	6,8	64
Koop. trgovina	18,8	17,2	91	24,0	24,0	100
Kopop. proizv.	2,7	2,7	100	6,4	4,8	75
Kmetijstvo	13,6	13,3	98	10,0	6,0	60
Skupaj	100,0	100,0	××	100,0	100,0	××

Največji delež v proizvodnji ima torej Farma bekonov, ki pa je manjši kot pa je bil lani, ko smo pitali tudi prašiče AE Ljubljana, v realizaciji prometa pa ima največji delež trgovska dejavnost v obratu za kooperacijo.

VAŽNA OPOZORILA

Različni deleži opozarjajo, kje bo v bodoče več dela in

	1969	1970	Index
Celotna realizacija	66.822	73.481	110
Poslovni stroški	53.764	59.790	111
Dohodek	13.058	13.691	105
Rezultat (dobiček)	649	2.765	427

Za ugodnejši rezultat kot lani pa je kombinat imel na razpolago za 1 % manj poslovnih sredstev. Zmanjšanje poslovnih sredstev je predvsem na račun zmanjšanja osnovnih sredstev, ki jih v zadnjih letih prepočasno obnavljamo, zastarela in nerabna

pozornosti, razen tega pa tudi dokazujejo, da niso bile vložene investicije v prejšnjih letih proč vržen denar, kot radi trdijo nekateri »kritiki« izgradnje farme in silosov. Oba obrata dajeta danes že 43,3 % vse proizvodnje in 30,5 % vse realizacije kombinata.

Kombinat je dosegel v I. polletju naslednje efekte:

(v 000 din)

	1969	1970	Index
Celotna realizacija	66.822	73.481	110
Poslovni stroški	53.764	59.790	111
Dohodek	13.058	13.691	105
Rezultat (dobiček)	649	2.765	427

osnovna sredstva pa pospešno izločamo. Menim, da bo le enotna investicijska politika z razpoložljivimi sredstvi omogočila ponovno izboljšanje stanja opreme nasadov in drugih sredstev po obratih.

— op —

Ob težavah še možnosti

V zvezi s stanjem v kmetijstvu je odgovoril na nekaj vprašanj ing. Štarkl Milan, direktor obrata za kmetijstvo:

TEŽAVE V SADJARSTVU

Že nekaj let se ubada kmetijstvo s problemom nerentabilnosti. Tržni odnosi so postali tako težki in nelogični, da jih ne moremo zmagovati, še manj pa razumeti. Obremenitve po enoti proizvoda ali po ha površine so različni, največkrat pa tako visoke, da njih normalna proizvodnja ne more prenesti. Na žalost je tako in nam ne preostane drugo kot samo trud, da bi premagali težave.

Panoga, ki je skoraj popolnoma zatajila, je sadjarstvo. Ker smo skoraj v 10 letih minimalno obnavljali, imamo danes zelo malo sodobnih nasadov. Vsakoletna izguba v sadjarstvu bo letos še večja. Zaradi lanskoletne »slabe letine trgovcev« pri prodaji jabolok bodo letos pri nakupu še bolj previdni, pri cenah pa bodo še bolj zategnili. Odkupovali bodo baje le tri do štiri sorte in to le prvi razred, za drugo pa se ne menijo. Smo pred vprašanjem, kaj storiti? Če bi del nasadov posekali, bi dobili velike površine, ki jih ne bi mogli koristno izrabiti. Sena ne moremo prodati niti na ravninskih travnikih ob glavnih cestah, kaj še le na bregovih. Bremenitve, ki sedaj znašajo okoli 3820 din/ha, bi bremenile druge kulture, ki bi avtomatično pokazale izgubo in bi zameglile realno sliko. Tako nam ostane samo ustavitev vseh investicij za obnovo jablan. Nameravali smo obnoviti 85 ha. V ekstenzivnih nasadih izvajamo le minimalna dela. Truditi se bomo morali, da bi prodali manj kvalitetna jabolka kot industrijsko sadje, saj je drugače boljše pustiti jabolka v sadovnjaku kot pa da bi jih predelovali v jabolčnik ali žganje. Nujna bo obnova nasadov breskev in večjih površin lešnikov, ki so zelo perspektivni. Sadna letina dobro kaže, le žal, da breskve, hruške in lešniki zaradi malih površin le neznatno vplivajo na rezultat sadjarstva.

NEGATIVNI REZULTATI TUDI V VINOGRADNIŠTVU

Zadnja leta so tudi v vinogradništvu negativni rezultati. Temu so krive prenizke prodajne cene, ki se le malo spreminjajo, medtem pa proizvodni stroški rastejo iz leta v leto. Cene gnojilom so se povečale v primerjavi z letom 1965 do 200 %, zaščitnim sredstvom 180 %, gorivu in mazivu 65 % itd. Kljub temu da je mogoče nekoliko dvomljivo zaradi obstoječih težav vlagati

ti v obnovo, sem prepričan, da je v vinogradništvu nujno potrebno investirati, predvsem zaradi visoke kvalitete vin, ki jih dosegamo na naših vinogradniških površinah; od te proizvodnje živi nekaj sto ljudi v Halozah. V skoraj vseh državah, kjer imajo razvito vinogradništvo, je proizvodnja v porastu; poslovni ljudje vlagajo kapital v vinograde kot v zelo sigurno investicijo.

Upam, da se bo s sprejetjem vinskega zakona in drugimi spremembami, za katere se bijejo vinogradniki, tudi pri nas stanje izboljšalo. Trudili se bomo še za nadaljnje znižanje proizvodne cene. Kombinatova pot mora biti v tem, da si pridobimo čimveč možnosti za drobno prodajo preko trgovin, predvsem pa z odpiranjem lastnih lokalov. Ni potrebno navajati, po kakšnih cenah prodajamo vino in po kakšnih se pije v gostilnah. Dinarska razlika v korist proizvodnje bi lahko naredila iz vinogradništva visoko rentabilno in perspektivno panogo. Letošnji nastavek je zelo lep in pričakujemo dober pridelek.

VEČ ZA MLEKO

V živinoreji se je stanje s povišanjem odkupnih cen mleka izboljšalo. Tudi pri pitanju mlade govedi smo dosegli dobre rezultate. Pred kratkim se je dvignila cena krmilom za okoli 8 din/q, to pa bo verjetno pobralo pozitivno razliko.

V poljedelstvu računamo, da smo imeli pri žitaricah na okoli 1000 ha njivskih površin za okoli 15-20 % manjši pridelek kot lansko leto. Tako je v vsej Jugoslaviji, zato upamo, da bo odobren dvig premije, ki bo delno izravnal izpad proizvodnje. Koruza dobro kaže, ravno tako hmelj; njegovo obiranje je že končano.

V letošnjem letu dobimo precej nove mehanizacije. Ta bo znatno prispevala k znižanju proizvodnih stroškov. Potrebno bo vsako leto nabaviti toliko mehanizacije kot letos. Pri 60 tratkorjih in 300 večjih strojih, ki jih imamo, je letno nujno potrebno nabaviti vsaj 6 novih traktorjev in delno zamenjati ostale amortizirane stroje. S stroji bomo lahko nadomestili tudi delovno silo, saj je postalo pomanjkajne delovne sile že pravi problem. Tako bomo z novo stiskalnico grozdja v Zavrču porabili za predelavo 850 ton grozdja od sedanjih 9000 ur, po preureditvi le 2150 ur. Pri strojnem obiranju hmelja, ki je že vpeljano na DE Dornava, smo znižali število ljudi za 250-300 dnevno.

V. J.

KAKO Z OSEBNIMI DOHODKI?

obračunu smo imeli na KK obratih in enotah (v dinarjih):
Ptuj take poprečne OD po

(Nadaljevanje s 1. strani)

Zato je postalo normalno, da so bili vse bolj glasni tisti, ki so zopet zahtevali posredovanje države oziroma družbe. Zataknilo pa se je pri mnenjih, kakšno naj bo to posredovanje.

Predlog zakona o družbenem usmerjanju delitve dohodka in osebnih dohodkov, ki bi ga naj sprejela SR Slovenija, želi zadevo urediti z obdavčenjem dela osebnega dohodka, ki bi prepotočil nek dogovorjeni znesek. V tem predlogu so naslednji najvišji zneski, ki naj bi bili davkoprosti za pomožne, nekvalificirane in polkvalificirane delavce din 600.—, za nižjo šolsko izobrazbo in za kvalificirane in visokokvalificirane delavce din 800.—, za srednjo šolsko izobrazbo din 1.000.—, za višjo izobrazbo din 1.300.— in za visoko izobrazbo (diplomirani ing. i. dr.) din 1.600.—.

ALI BI BILI TAKO NA BOLJSEM?

Predlagani zneski so nizki. Tudi razmerje, ne glede na višino ni stimulatívno, saj je med najnižjimi in najvišjimi manj kot 1:3. Predlagatelj trdi, naj bo višina neobdavčenega OD taka, ki bo zadovoljevala osebno in skupno potrebo delavca in bo družbeno primerna.

Ne upam se spuščati v oceno, ali je 600.— din družbeno dovolj velik OD. Menim, da je delavec s takim OD pravi umetnik, če se prebije od 10. do 10. v mesecu skozi visoke življenjske stroške. Ne vem, če lahko izhaja tudi diplomirani strokovnjak družbeno primerno s 1.600.— din.

Vemo, da naš kombinat ne prednjači pri višini OD, ker kljub ustavnemu zagotovitvi vrednost kmetijskega in kmečkoga dela ni pravilno vrednotena in težko delimo iz ustvarjenega dohodka še več na OD. Kljub temu pa bi moral po predlogu naš kombinat že pri povprečnem OD v znesku 714.— din plačevati davek. Seveda je to odvisno od strukture zaposlenih, toda stanje n. pr. 1. 1. 1970 je bilo pri nas tako, da bi 600.— din upoštevali za izračun davka pri 63 % zaposlenih, pri 800.— din za 25 % zaposlenih, pri 1.000.— din pri 9 % zaposlenih, pri 1.300.— din pri 2 % in pri najvišji kategoriji samo pri 1 % zaposlenih.

Težko združljivo s predlaganim zakonom je tudi mnenje in stališče slovenskih sindikatov, ki zahtevajo najnižji OD v višini din 800.—, obdavčen pa bi naj bil že od 600.— din naprej.

SPREJEMLJIVO STALIŠČE ORGANOV SAMOUPRAVE?

Organi samoupravljanja kombinata so glede na stanje

in plan 1970 sprejeli povišanje vrednosti točke za 0,20 din v drugem polletju v tem, da najnižji OD ne bi bil nižji kot 600.— din. Menim, da je to realna in logična odločitev. Ne bi pa se strinjali, da je to že družbeno primeren OD in da smo pripravljeno na te osebne dohodke plačevati davek. Prepričan sem namreč, da še navedeno povišanje ni zadnje v tem letu. Še vedno se lahko zgodi, da bo OD za naše delavce nižji, kot je pred kratkim sprejet minimalni osebni dohodek, ki znaša sedaj v Sloveniji 500.— din. Naši pravilniki o delitvi dohodka in osebnega dohodka predvidevajo v primeru pomanjkanja dohodka precejšnje neprijetne ukrepe, med njimi tudi določilo o 80 % osebnem dohodku. Delavec, ki doseže torej 600.— din OD ob normalnih pogojih, bi dobil v primeru 80 % OD manj kot je slovenski minimalni osebni dohodek. Zato menim, da bo naša bodoča naloga pri vrednotenju dela in delovnih mest taka, da bo vsak zaposleni v kombinatu ob normalni prisotnosti na delu in ob normalnem učinku zaslužil, vsaj kot je sindikat predlagal, 800.— din mesečno. Prepričan sam, da je to v našem kombinatu možno doseči.

KAJ JE POKAZAL PERIODIČNI OBRAČUN

Po izračunu ob periodičnem

	1969	1970	In-deks		1969	1970	In-deks
Pragersko	720	799	111	Mizarstvo	926	942	102
Starše	709	879	124	Gozdarstvo	688	893	130
Kidričevo	602	801	133	Mlekarna	788	888	123
Osojnik	667	792	119	Tehnoservis	864	1028	118
Ptuj	695	824	119	Gradbena	735	810	110
Dornava	644	766	119	Mešalnica in silosi	884	855	97
Sobotinci	640	755	118	Klavnica	780	910	117
Zavrč	564	657	116	Farma			
Zavrč PZ	595	715	120	bekonov	715	841	118
Podlahnik VS	538	679	126	Slov. gorice	690	815	118
Podlehnik PZ	618	883	143	Kooperacija	846	997	118
Turnišče	706	815	115	Uprava			
Trnovska vas	684	784	115	kombinata	1026	1207	118
Uprava obrata	1228	1365	111	Skupaj kombinat	721	863	120
Skupaj kmetijstvo	686	823	120				

ZANIMIVA PRIMERJAVA

Nimamo podatkov, kakšni so osebni dohodki v I. polletju drugod, v »Gospodarskem vestniku« pa beremo, da so znašali letos maja poprečni OD v Sloveniji 1.319 din, od tega v gospodarstvu 1.274.— din, v negospodarstvu pa 1.577.— din. Zanimiva je tudi razpredelnica v »Gospodarskem vestniku« za povprečne OD:

projektiranje din 2.637.—
poslovna združenja 2.113.—
zbornice 2.085.—
zunanja trgovina 1.919.—
trgovina 1.859.—
elektroenergija 1.794.—
družb. organizacije 1.770.—
znanost 1.677.—

Med nižje osebne dohodke pa so v »Gospodarskem vestniku« uvrščene naslednje dejavnosti:

gradbena obrt din 1.211.—
gostinstvo, turizem 1.203.—
lesna industrija 1.184.—
elektroindustrija 1.174.—
nekovinska industr. 1.125.—
kmetijstvo 1.120.—
črna metalurgija 1.095.—
usnjarska industrija 1.086.—
predelava nafte 1.050.—
tekstilna industrija 1.028.—

Najnižji OD so torej v tekstilni industriji, kljub temu pa so preko 1.000.— din. Res je, da poprečja niso primerljiva, saj so odvisna od strukture zaposlenih delavcev, vendar določena gibanja vseeno pokažejo. Kmetijske organizacije v Sloveniji po vsej verjetnosti bistveno ne odstopajo od delovne strukture našega kombinata, zato jih lahko primerjamo. Ta primerjava pa nam nekaj nalaga.

— op —

Člani delavskega sveta po končani 1. seji in po izvolitvi Milana Korena za predsednika





SPREHAJALIŠČE IN POČIVALIŠČE ZA ŽIVINO

Delovna enota KK Ptuj v Staršah ima 50 krav molznic in 40 glav mlade živine. V lepih dnevih se ta rada zadržuje v ograjenem prostoru in tudi poleže. V deževnih dnevih ostane v hlevih. Hrana in skrb za njo mnogo stane, iztržek za mleko in odprodajo živine, ki ne ostane za pleme, pa ne pokriva v razmerju kot bi moral. S tem problemom se ukvarjajo vsi živinorejci, najbolj pa obrati, ki imajo velika dvorišča za živino in z njo vedno dovolj skrbi.

Kljub izgradnji vendarle težave...

V času službene zadolžitve na obratu Mešalnica-silosilosi sem imela priložnost v obriših spoznati proizvodnjo tega obrata. V obriših pravim zato, ker ni bil moj namen, da bi došla proces mehaničnega dela proizvodnje, temveč so me zanimala nekatera vprašanja iz proizvodnje in organizacije dela. Za razgovor sem naprosila tov. Brglez Marjana, upravnik obrata in tov. Taciga Toneta, predsednika obratnega delavskega sveta. Iz razgovorov povzemam:

Obrat je v dokončni izgradnji. Razen nenehne skrbi izboljšanja organizacije dela, imajo v planu nekatere tehnične spremembe v sami mešalnici, trenutno izdelujejo vse vrste krmil za svinje, krave molznice ter pitance I. in II., medtem ko krmil za tele ta še ne izdelujejo. Glavni odjemalec je Farma bekonov, drugi obrati kmetijstva pa odvisno od staleža živine. Po tehničnih izboljšavah v mešalnici in nabavi tehtnice, ki bo egalizirala vreče, bodo zalagali s krmili tudi obrat za kooperacijo. Nekaj je tudi malo prodaje, kar jim jemlje čas. To je posledica slabe založenosti trgovskih poslovalnic na splošno, ker ne nudijo potrošnikom vseh potrebnih artiklov. V sled tega je bilo rečeno, da bi imel obrat lastno trgovino za maloprodajo. Gledanja so različna, menijo pa, da bi bilo bolje, ako bi razširili prodajo na obratu za kooperacijo. Po predvidenih tehničnih izboljšavah in prehodu na popolno dvoizmensko delo (sedaj delajo namreč v nepopolnih dveh izmenah), bo zmogljivost mešalnice tolikšna, da bo v celoti krila potrebe celotnega kombinata. Začeli bo

do tudi z izdelovanjem krmil za teleta.

ODKOD BAZA ZA IZDELAVO?

Delno pridelamo surovine doma, drugo moramo kupovati pri raznih partnerjih. Za letošnje leto predvidevamo, da bo kuzuza krila 25 % potreb, ovsu bo dovolj za celotne potrebe mešalnice, pa tudi ječmena iz kombinata bo nekaj. Težave nastajajo zlasti v nabavi surovin iz uvoza; v neprijetna navzkrižja prihaja tudi v nabavi surovin na domačem trgu. Če vzamemo primer nabave otrobov vidimo, da Beograjska borza v tabelarnem pregledu, ki je priobčen v petkovi prilogi Dela, že večkrat prikazuje podatke, da je ponudba otrobov večja od povpraševanja. V resnici jih ni moč nabaviti niti nam, niti drugim trgovskim podjetjem. Sončnične tropine so naprodaj samo določeno obdobje in jih je treba torej kupovati na zalogo.

KAKO JE S STRUKTURO KADRA IN NAGRAJEVANJEM?

Kvalifikacijska struktura ne ustreza potrebam, upajo pa, da bo s tečajem za polkvalifikacijo dosežen precejšen skok na tem področju. Nenehno bo treba izobraževati kader. Nagrajevanje je zaenkrat še problem. Za plačevanje po učinku še ni ustreznih izkušenj, zato prejemaajo zaposleni za svoje delo urno plačo.

SAMOUPRAVLJANJE...

Ko je bila beseda o tem, so mi povedali, da jim pojem besede ni tuj. Običajne seje delavskega sveta skoraj ne poznajo. O vseh problemih se pogovore skupno, največkrat

ob času malice. Razpravljali so o planu za letošnje leto, sprejemu novih delavcev, povečanju proizvodnje, prodaji lastnih proizvodov in drugih tekočih problemih. Nekoliko me je presenetilo dejstvo, da na obratu nimajo sindikalne organizacije, da pa so priključeni sindikatu na KK. Pravi, da so se razgovarjali o priključitvi k SP Farme bekonov. O tem, ali je združitve utemeljena ali ne, so skušali dobiti odgovor pri IO sindikata na KK, vendar je predlog nerešen. Ali so ga sploh obravnavali?

Brez delovanja sindikata si je težko predstavljati samoupravljanje. Če se ustavimo ob dejstvu, da je ta, pri nas tako številna delavska organizacija, v okviru kombinata več ali manj samo pojem, ne bomo zašli v zmotu. Iz izkušenj prejšnjih let vem, da so PO le životarile. Sedaj je že leto, kar sem na upravi in lahko rečem, da sem v enakopravnem položaju s tovariši iz obrata Mešalnica-silosilosi, kar se tiče sindikata. Toda to le ni povsem res, nekaj sem na boljšem od njih in to toliko, da lahko rečem, da na upravi vendarle obstaja SP. In še nekaj sem opazila, kar sicer težko opaziš. Na obratu imajo organizirano toplo malico. To je plod dobrih sosedskih odnosov z obratom Farmo bekonov. Res, pohvale vredna zamisel.

Kljub modernizaciji celotnega proizvodnega postopka, vendarle ne gre brez težav. Komaj 18 članski kolektiv dosega zadovoljive rezultate; postavil si je jasen cilj, ne ostati na lovoriških dosedanjih uspehov.

Strnad Tončka

Nove kvalifikacije

Upravni odbor podjetja je priznal na 51. seji dne 15. 6. 1970 na predlog strokovne izpitne komisije, ki so je sestavljali: Danica Vuković, dipl. ing. agr., Jakob Čuš, dipl. ing. agr., Boris Kašman, dipl. veterinar in Maruša Grabrijan, računovodja obrata, naziv »priučeni (polkvalificirani) prašičerejec« petinpetdesetim delavcem na obratu Farma bekonov.

Strokovnjaki obrata Farma bekonov so ta tečaj zelo skrbno pripravili. Še pred začetkom tečaja so napisali skriptu, ki obsegajo 110 strani. V njih so obdelali zlasti sledeče teme: nastanek in organizacija kombinata, tehnologija farme in prehrana svinj, selekcija, opis dolžnosti posameznih delovnih mest, način dela v centru plemenskih svinj, osemenjevanje, način dela v pitališču in prehrana pitancev, doba pred pravitvijo in po njej, čiščenje in razkuževanje, najvažnejše kužne bolezni prašičev in načini zdravljenja, veterinarska kurativna služba ter opisi zgradb in opreme. Zraven teh strokovnih tem je bilo v skriptih obdelano tudi samoupravljanje v podjetju in po enotah, finančno poslovanje in delitev dohodka ter računstvo in slovenščina.

Skripta so bila že ob začetku tečaja razdeljena vsem delavcem. Predavanja so trajala 50 ur. Po končanem predavanjih so imeli delavci več dni časa za pripravo na izpite, ki jih je opravilo 10 z odličnim uspehom, 22 s prav dobrim uspehom, 10 z dobrim in 13 z zadostnim uspehom.

Izpite so opravili sledeči delavci:

Tilka Mlakar, Marija Jus, Veronika Fridl, Marija Kurež, Ivanka Merc, Ivan Milošič, Anton Vinko, Katica Perger, Zinka Dominc, Tekla Feguš, Marija Roganov, Anica Murko, Elizabeta Bratušek, Katica Kiralj, Friderik Vaupotič, Terezija Krajnc, Jožica Emeršič, Katica Maroh, Ljudmila Kmetec, Marija Vidovič (roj. 1930), Marija Murko, Alojzija Gabrovec, Janez Hvalec, Elizabeta Murko, Anica Krajnc, Albin Brlek, Elizabeta Lončarič, Frančka Rosenfeld, Ivan Plajnshek, Alojz Haladeja, Zvonko Plohl, Avgust Pernek, Štefka Kostanjevec, Marija Vidovič (roj. 1925), Amalija Jablanovec, Albina Primožič, Marija Tobias, Štefka Klinc, Katica Svenšek, Terezija Viher, Marija Lenart, Tomislav Svenšek, Darinka Ačko, Ana Erjavec, Jože Cafuta, Marija Nahberger, Anica Vinko, Danica Krajnc, Ivanka Mohorko, Štefka Cestnik, Jožica Vodušek, Alojz Junger, Jakob Majcen, Vinko Krajnc in Franc Viher.

K doseženim uspehom jim čestitamo.

F. G.

Tehnoservis na novih poteh

Začetek leta 1970 predstavlja pomebno preokretnico za obrat Tehnoservis — pomeni začetek uvajanja nove proizvodnje. Petega januarja tega leta smo namreč nastavili nullo serijo kopirnih aparatov, katerih proizvodnjo nam je odstopila Tovarna avtoopreme Ptuj. Priprave na proizvodnjo so sicer stekle že prej, vendar tega dne smo začeli v improvizirani delavnici s samo proizvodnjo.

Da začetek ni bil lahek, govori dejstvo, da smo proizvodnjo pričeli v improvizirani delavnici skoraj brez orodja. Primanjkuje orodja je bila posledica prejšnjih let, ko v ključavničarsko delavnico nismo vlagali skoraj nič. Bili smo brez prepotrebne kadra in izkušenj. S skrajnim zalaganjem celotnega kolektiva in ob strokovni pomoči tovarne Avtoopreme nam je uspelo prebroditi začetne težave. Ob razumevanju vodilnih ljudi v Kombinat in organov delavskega samoupravljanja je uspelo dobiti toliko sredstev, da smo lahko nabavili najnujnejše orodje in opremo ter adaptirali delavnico, v kateri so bile prej garaže. Uspelo nam je pridobiti tudi najnujnejši strokovni kader in lahko smo začeli z organizirano proizvodnjo.

REMONTNA DEJAVNOST NE ZADOSTUJE

Začetki intenzivnega iskanja dela in primernih artiklov za proizvodnjo v našem obratu segajo pravzaprav že v leto 1967, ko smo spoznali, da nam samo remontna dejavnost ne zadostuje. V remontu se pač tekom leta ponavljajo nihanja zasedenosti obrata, kar ima za posledico nizko akumulativnost. Nujno je bilo torej najti primeren artikel za tržišče, ki bo omogočil enakomernejšo zaposlitev obrata in kar je najvažnejše, večji dohodek. V tem času smo proizvajali najrazličnejše izdelke, katerih izdelavo smo dobili na natečaju, po predračunih in pogodbah, vendar se tudi samo s tem nismo zadovoljili, še posebej zato, ker je pri takem načinu proizvodnje izvajalec del večkrat prisiljen prevzeti dela pod manj ugodnimi pogoji.

S prevzemom proizvodnje kopirnih aparatov in razvijalnih aparatov se nam je ponudila priložnost proizvajati izdelke, za katerega je na tržišču veliko povpraševanje in čigar edini proizvajalec smo v Jugoslaviji.

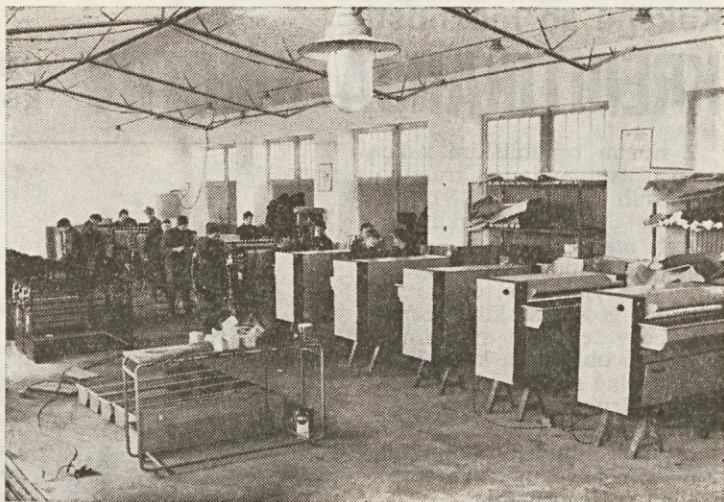
Zato smo se te proizvodnje lotili z vso resnostjo. Veliko skrb posvečamo predvsem kvaliteti izdelkov in dobavnim rokom. Ni nas uspavalo dejstvo, da imamo proizvodnjo praktično za to leto razprodano. Opremili smo si majhen konstrukcijski biro ter zaposlili mlad strokovni kader, katerega naloga je spremljati najnovejše dosežke na področju tehnologije kopiranja načr-

tov in opreme kopirnic v svetu ter vnašanje teh dosežkov v našo proizvodnjo. Plodovi resnega dela v konstrukcijskem biroju so že vidni. Pravkar nastaja nov tip znatno izpopolnejšega kopirnega aparata, katerega prototip je že v končni fazi izdelave.

VAŽNA IN PRAVILNA ODLOČITEV

Da se je kolektiv obrata tehnoservis pravilno odločil, ko je glasoval za prevzem te proizvodnje, govori dejstvo, da se je dohodek obrata povečal za 46 % ob samo 39 % povečanju števila zaposlenih. V zvezi s tem pa se je povečal tudi čisti dohodek obrata. Obstoječ strojni park je dobro zaseden in dela v dveh izmenah, saj proizvajamo večino delov doma, obrat pa je manj občutljiv za nihanje zasedenosti remontnih kapacitet.

Napak mislijo tisti, ki nam očitajo, da skrbimo zgolj za proizvodnjo. Ne, tudi remontni servisni dejavnosti posvečamo vso pozornost. V ta namen smo uvedli delo servisov v dveh izmenah ter prevzeli skoraj vse pomembnejše garancijske servise za kmetijske



Linija kopirnih aparatov v Tehnoservisu

stroje. Delavnice počasi, vendar vstrajno opremljamo s sodobno opremo. Pravkar smo nabavili najmodernejši stroj za nastavljanje vrst Diesel tlačilk. Stroj bo znatno pripomogel k afirmaciji našega remonta. Vlaganja v remont pa so zaradi znanih težav v kombinatu premajhne in prepočasne, saj po opremljenosti remonta in delavnice zelo zaostrajamo za drugimi tovrstnimi podjetji. Tu bomo morali povečati napore, če hočemo, da bomo ostali konkurenčni tako po kvaliteti opravljenih

storitev kakor tudi po ceni uslug.

VAŽNA TUDI VZGOJA KADROV

Vso skrb posvečamo tudi vzgoji kadrov. V uku imamo nad 40 vajencev. Nekaj članov kolektiva obiskuje delovodsko šolo, nekaj pa srednjo tehnično šolo za odrasle v Ptuj.

Vse to si prizadevamo z namenom opremiti delavnico, jo napraviti konkurenčno ter ji zagarantirati dovolj dela za daljšo obdobje. Anton Galun

OBRAT MIZARSTVO IN ŽAGA

Obrat je po številu zaposlenih majhen, po storilnosti pa velik in pomemben. Člani kolektiva kljub težavam pridno delajo in vsako leto več ustvarjajo. Njihova požrtvovalnost pušča vsako leto zadovoljive rezultate. Iz leta v leto se širi naša dejavnost v nove kraje iz Ptuja do Hrvatske in do našega Jadrana ter vse do Beograda. Pred leti je izdeloval naš obrat moderno pohištvo, šolsko opremo, trgovski inventar itd. Zadnja leta pa izdeluje predvsem trpežno pohištvo za razne stavbe kot so: hoteli, restavracije, šole, stanovanjski bloki, inventarji, gostinska oprema in po naročilu razna manjša dela za stranke.

Iz gornjega je razvidno, da si je naš obrat pridobil ugled

pri raznih kupcih oziroma investitorjih in to z vestnim in s poštenim delom. Pri vsem tem pa ne smemo pozabiti, da lahko izgubimo predvsem zaupanje strank, če ne bomo hitro obnovili našega obrata in izgradili novih delovnih prostorov. Ni odveč seznaniti vse člane našega podjetja, da poteka naša dejavnost v skrajno neprimernih prostorih. V dokaz temu je več pripomb delovne inšpekcije, ki nam grozi in tudi pošilja zapisnike ter nam napoveduje, da nam bo prepovedala nadaljnjo obratovanje vsled neprimernih prostorov.

ZAGA ZE MOCNO ZAPOSLENA

Naš obrat je prevzel v mesecu aprilu v svoj obseg slovanja enoto žaga od Komu-

nalnega podjetja v Ptuj. Ta uslužnostno razrezuje hlodovino in je edina v naši občini. Žaga je ves čas polno zaposlena, saj je tudi vse mesece obratovanja delala v dveh izmenah. Pred enim mesecem nam je odpovedal polnojermernik; obratoval je polnih 45 let. Življenska doba tega polnojermernika je že zdavnaj potekla, vendar so poskušali člani oziroma delavci te enote storiti čim več in ustreči strankam. Končno se je nadaljnje obratovanje na zahtevo inšpekcijske službe ustavilo zaradi skrajne iztrošenosti polnojermernika. Obrat je v skrbeh, kaj bo z nadaljnjim obratovanjem žage, če se bo zadeva počasi reševala. Isti pomisleki so tudi glede mizarškega obrata. Smo pred zimo, delovni prostori pa so še vedno neprimerni.

Pripominjam, da drugi, nam sorodni obrati take zadeve hitreje rešujejo in nas tudi prehitujejo v konkurenčnosti.

Prepričani smo, da bodo naše dolgoletne želje kmalu uresničene, da bodo v naši skupščini občine Ptuj končno le kaj storili; če jemljejo resno potrebo po izgradnji novih mizarških delavnic, zakaj potem zavlačujejo izdajo lokacije in gradbenega dovoljenja.

Vse merodajne činitelje seznanjamo na eni strani s uspehi, na drugi strani pa s težavami ter upamo, da bodo razumeli naše potrebe in dolgoletne želje in to v dobro našemu kolektivu in celotni družbeni skupnosti.



Delavci iz obrata »Mizarstvo« v Umagu pri gradnji hotela

Muhič Jože

Kakšne so možnosti

KREDITIRANJA KMETOV pri HKS Kmetijskega kombinata Ptuj

Z novim republiškim zakonom o ustanavljanju hranilno kreditnih služb (HKS) pri kmetijskih in gozdarskih delovnih organizacijah, se odpirajo nove možnosti zbiranja hranilnih vlog in s tem kreditiranja gospodarskih potreb občanov. Že sedaj smo imeli v okviru obrata za kooperacijo hranilno službo, ki pa je ob obilici drugih poslov bolj ali manj životarila. Kaže, da nismo znali zbuditi zanimanja kmečkih in drugih varčevalcev za večje vlaganje.

V zadnjem letu so vloge sicer nekoliko narastle in kažejo daljni dvig, vendar so možnosti zagotovo še mnogo večje. 30. 6. 1969 so znašale hranilne vloge din 295.000, 31. 12. din 315.000 in letos 30. 6. din 376.000.—, kar je za 19 % več kot konec leta 1969. O kakšnem izdatnem in uspešnem kreditiranju se ob takem stanju hranilnih vlog seveda ni dalo govoriti, čeprav smo tudi dobrih nekaj srednjeročnih in kratkoročnih kreditov. Trenutno stanje teh kreditov je okrog 85.000.— din. Ostali del hranilnih vlog je uporabil kombinat za svoja obratna sredstva, predvsem za trgovsko in odkupovalno dejavnost obrata za kooperacijo, ker druge dejavnosti niso bile voljne plačati 7 in 8 % obresti za te kredite.

NOVA VLAGANJA

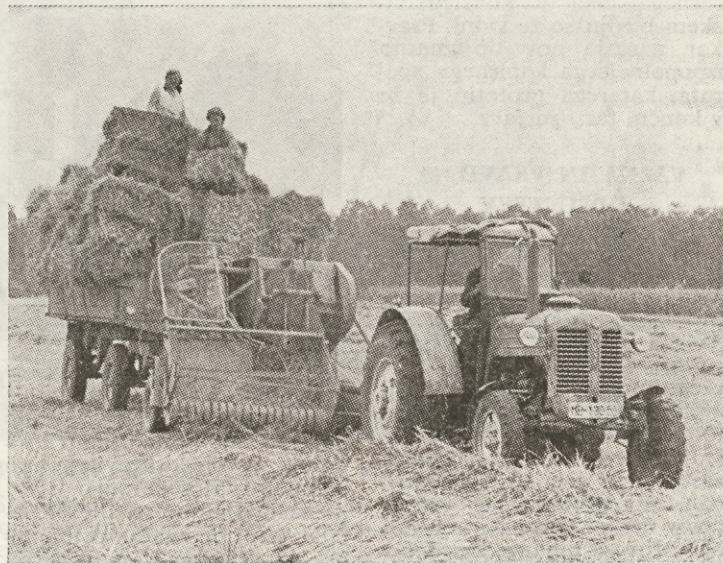
Cilj združitve zadrug leta 1965 s kombinatom je bil predvsem omogočiti večjo tržno proizvodnjo pri kmetih ter jo plasirati preko kombinata na trg ali pa za lastne potrebe kombinata.

Žal zaradi raznih težav cilj ni bil popolnoma dosežen. Med zaviralnimi vzroki sta bila predvsem dva, ki sta povzročila največ nepredvidenih težav. Prvi: velike izgube priključenih zadrug, ki jih je kombinat odkril šele v letu 1966 in 1967; drugi: nenormalno poslabšanje trga kmetijskih proizvodov, predvsem živine. Posledice smo občutili sami, zato jih ne bom navedel in ponavljal.

Za obnovo zmanjšane črede živine in drugih kapacitet pa je sedaj potreben denar, ki ga primanjkuje kombinatu in kmetu. Zato v kombinatu menimo, da bodo omogočila le združena sredstva obeh partnerjev preko HKS kombinata potrebna vlaganja v osnovna sredstva kmetov.

KAKO JE ZAMIŠLJENO POSLOVANJE HKS?

Prej smo ugotovili, da je znesek sedanjih hranilnih vlog premali za soliden začetek dolgoročnega kreditiranja, še predvsem, če želimo, da se kreditira na tistem področju, kjer se hranilne vloge tudi zbirajo. Sedaj je teh področij



Suha slama v balah z njiv

Traktorist Mirko Petrovič iz delovne enote Starše na veliki njivi ob asfaltirani cesti Kidričevo—Cirkovce s stiskalnico za seno in slamo pri pospravljanju suhe slame. Po mlačvi s kombinatom ostane slama nekaj dni na njivah, da se posuši. Potem jo zbalirajo, stisnejo, zvežejo in naložijo na prikolico ter spravijo v skladišče.

Stiskalnica je po svoje zanimiva. Svojčas je služila v Sočetincih in od tam so jo prevzele Starše. Ugotovili so, zakaj ne dela, našli napako, jo odstranili in prej »neuporabna« sedaj že več let dela in zelo koristi. Na prikolici sta traktoristu pomagali zlagati bale Angela Tivadar in Barika Matjašič iz obrata Kidričevo. Stroji iz delovne enote Starše so stalno v pomoč obratu Kidričevo.

12. Od teh je n. pr. razen precej obsežnega ptujskega območja najmočnejši okoliš Juršinec, kljub temu pa ima samo 66.000.— hranilnih vlog. To pa ob upoštevanju likvidnostne rezerve zadošča komaj za dva srednjeročna ali za en dolgoročni kredit. Vsi drugi okoliši pa imajo še manj hranilnih vlog ter je njihov delež v % v skupnih hranilnih vlogah naslednji (vse vloge so 100 %):

1. Ptuj z ožjo okolico in s Pacinjem, Rogoznico in Grajemo	34,5 %
2. Cirkulane	4,5 %
3. Desternik	0,5 %
4. Gorišnica z Dornavo, Moškajnci in Muretinci	6,5 %
5. Juršinci in Polenšak	17,6 %
6. Majšperk in Stoperce	5,2 %
7. Markovci in Bukovci	15,3 %
8. Podlehnik in Žetale	1,9 %
9. Trnovska vas	5,9 %
10. Videm in Leskovec	1,2 %
11. Vitomarci	2,9 %
12. Zavrč	4,0 %

ZA POVEČANJE ŠTEVILA VLAGATELJEV

Zato moramo najprej povečati število vlagateljev in okolišev. Akcijo bomo izvedli tudi po vseh obratih in enotah kombinata za varčevanje pri

HKS. Uvedli bomo še različne oblike varčevanja in to:

- nevezane hranilne vloge
- vezane hranilne vloge
- mladinsko (šolsko) varčevanje
- nevezane hranilne vloge preko obračunskih knjžic in kot posebno novo obliko še
- vezane namenske vloge za pridobivanje gospodarskih kreditov.

Za kmete sta zelo zanimiva zadnja dva načina vlaganja. V obračunsko knjžico se vpiše vrednost za iz kooperacijske pogodbe ali iz proste ponudbe oddane in prodane pridelke in živino kombinatu. S tem se izognemo precejšnjemu gotovinskemu prometu, kmetu pa se obračunana vrednost upošteva kot nevezana hranilna vloga, ki jo lahko dviga po želji.

Namenske vloge bodo eden izmed pogojev za pridobivanje gospodarskih kreditov. Kmet, ki se bo odločil obnoviti, modernizirati in povečati svojo proizvodno sposobnost, bo ob izpolnitvi drugih pogojev (sprejeti program, kreditna in delovna sposobnost i. dr.) položil kot namensko vezano vlogo n. pr. 30 % dobljenega kredita. Vloga bo vezana na obdobje odplačevanja kredita in bo obrestovana po posebej dogovorjeni obrestni meri, ki bo praviloma nižja,

kot pri drugih, nenamenskih hranilnih vlogah.

IZ HKS RAZLIČNI KREDITI

HKS lahko daje različne kredite od potrošniškega do kratko- in srednjeročnega vsem občanom, vendar največ za pet let. Le za graditev, preureditev in opremo gospodarskih objektov, za racionalnejše izkoriščanje in razširitev kmetijskih zemljišč in za osnivanje dolgoletnih nasadov se lahko dajejo največ za deset let. Obrestna mera za kredite kmetom pa bo 3 % letno.

KK Ptuj je predvsem zainteresiran za dolgoročne naložbe ter bo zato tudi namensko določil del sredstev svojih skladov kot delež takemu kreditiranju. Pričakujemo namreč, da ne bo takega pritoka kljub povečani akciji za hranilne vloge, da bi se lahko začelo z večjim kreditiranjem. Ker pa je že zadnji čas, da začne tudi kmet z obnovo in modernizacijo, pa bo HKS kombinata z deležem KB Ptuj ter z obstoječimi hranilnimi vlogami zbrala okrog 1 milijon din za kredite, ki bodo lahko že na razpolago v oktobru letos. KB Ptuj je obljubila, da bo njen delež v začetnem kreditiranju enak kombinatovemu deležu.

SVOJE NAJ Povedo ZBORI VLAGATELJEV

Dobro bi bilo, da se po okoliših skličejo zbori vlagateljev, ki bi predlagali ukrepe za povečanje vlaganja hranilnih vlog in dali svoje predloge, kakšne investicije naj imajo prednost pri kreditiranju. Zbor vlagateljev bi izvolil tudi kreditni odbor 5 članov svojega okoliša. Ta bi lahko odobral tudi kredite iz zneska, ki bo določen za okoliš v odvisnosti od deleža hranilnih vlog ter po sprejetih načelih in pogojih HKS kombinata in njenega odbora. Predvsem pa treba pohiteti s pripravami za programe, ki bodo osnova za kreditiranje. Vse ustrezne službe kombinata, predvsem pa obrata za kooperacijo bodo nudile zainteresiranim kmetom vso pomoč.

ZGLEDI VLEČEJO

Na koncu še zanimiv podatek o bančni hranilni službi v Sloveniji.

30. 6. 1970 je bilo v vseh bankah Slovenije 2.504.928.000 din hranilnih vlog (preko 250 milijard starih dinarjev) ter so te vloge za 14 % večje, kot so bile v začetku leta 1970. Največji delež pri tem ima KBH Ljubljana, ki ima 1.431.009.000 din vlog ali 57,2 % vseh vlog v Sloveniji. Sledijo naslednje banke: KB Celje 9,7 % vseh vlog, KB Maribor 9,1 %, GKB Kranj 7,9 %, KB Koper 6,6 %, KBH Nova Gorica 5,8 %, DBH Novo mesto 2,4 % in KB Ptuj 1,3 %.

— op —

Pridelujemo vse surovine za pivo

Smo drugi največji proizvajalci hmelja v Sloveniji in močni proizvajalci pivovarniškega ječmena, smo pa tudi veliki potrošniki piva, vendar o postopku od ječmena in hmelja do piva malo vemo; zato bom na kratko opisal tehnologijo proizvodnje piva.

Glavna surovina za proizvodnjo piva je ječmen. Največ se uporablja jari ječmen, ki ne sme imeti več kot 13% beljakovin. Čimvečji je odstotek beljakovin, tem manjši je v zrnu odstotek škroba. Škrob je zelo važen, ker služi za ekstrakt in ga je v zrnu od 54—64%. Važna je tudi kaljivost, ki ne sme biti manjša kot 95%. Ječmen se očisti, namoči in kali pri kontrolirani vlagi in temperaturi. Tako dobimo slad. Ta vsebuje snovi — encime, ki razkrojijo škrob do sladkorja. Posušeni in zmleti slad nato zmešajo z vodo in dobijo pivsko goščo, ki jo kuhajo, da se razkroji še preostali škrob in beljakovine. Nato se slad prefiltrira in zopet segreva. Sedaj se doda hmelj. Ta vsebuje grenke snovi, ki dajejo pivu aromo in okus, razen tega pa hmelj pivo sterilizira in mu podaljšuje njegovo trajnost. Pivo se nato ohladi v velikih odprtih kadeh. Dodaja se še kvas, ki povzroči alkoholno vrenje. Alkohola ima pivo od 3-5%, pa tudi več. Mlado pivo mora nato še ležati in tako se izvrši naknadno vrenje. Pivo dobi dokončni okus, se obogati z ogljikovo kislino in se do kraja očisti.

Za proizvodnjo enega hektolitra piva je potrebnega okoli 0,20-0,50 kg suhega hmelja. Ing. Štarkl Milan

Pridelek pšenice

Casopisi poročajo o žetvi in njenih rezultatih. Predvsem se piše o slabšem pridelku zaradi slabega vremena. Na drugi strani pa smo prebrali novico, da ima kombinat »Pelagonija« jugoslovanski rekord pri pšenici. Na 2.000 ha so že končali žetev (imajo posejanih preko 4000 ha pšenice) ter namerili 54 centov pšenice na ha. Na vsej površini pa bodo povprečno pridelali 52 centov.

Torej jim lahko le čestitamo!

Uvoz mleka

Zvezni izvršni svet je ukinil dajatve na uvoz mleka. Poslovno združenje »Mlekosim« je to takoj izkoristilo in sklenilo pogodbo za uvoz več milijonov litrov mleka iz Madžarske in CSSR. Sedaj doteda dnevno v našo državo 40.000 litrov mleka, uvoz pa bo narasel do 100.000 litrov dnevno.

Prenovljena mesnica v Ptuju v Murkovi ulici

Po dolgem pričakovanju je bila končno 14. 7. 1970 ponovno odprta prenovljena mesnica v Murkovi ulici. Lepo, moderno urejeni prostori so že v zgodnjih jutranjih urah privabili prve stranke, ki pa so bile, po videzu sodeč, zadovoljne.

Stara, že dotrajana oprema ni več ustrezala higijskim predpisom. Dela so trajala polna dva meseca, izvajalo jih je gradbeno podjetje »Gradnje« iz Ptuja.

Mesnica v Ptuju je bila že od vsega začetka glavni vir



Lepota, ki jo vsakdo rad pogleda

Marija Ekart iz Starš 89, zaposlena v delovni enoti Starše že 15 let, dela 2 leti v vrtnarstvu v Staršah. Pri njej se oglašajo kupci cvetic in rož za razne slovesnosti, pa ne samo kupci šopkov, temveč tudi vrtnarji, ki potrebujejo dnevno ali občasno po 100 in več cvetov. Postreže jim in zopet pridejo po več.

Tokrat je na sliki z vrtnarjem Alojzom Marvinom iz Pobrežja pri Mariboru in z njegovo hčerko Stefko, ko so rezali v nasadu gladiol 100 lepih cvetov vseh barv. Drugi pridejo po vrtnice ali pa so prihajali po tulipane, narcise in vse, kar je lepega v vrtnariji. Ta vedno več pomeni za trg, za vrtničarje in za druge kupce gomoljev, sadik in cvetov.

je to zlasti pomembno še sedaj, ko se je njena dejavnost preusmerila samo v trgovino. S 14. 4. 1970 je bila ukinjena proizvodnja v klavnici Kidričevo. Ni treba posebej poudarjati, kakšne težave so s tem nastopile, saj je bilo treba poiskati dobavitelja, ki bi nudil najboljše pogoje, kar pa danes ob takšnih cenah in ob pomankanju zdaj te, zdaj one živine, seveda ni lahko.

Mlakar Danica

Prisilna uprava v Belju

Kmetijsko industrijski kombinat Belje ima nad 26.000 ha ornih površin in 5.600 zaposlenih delavcev. Lani je imel ta kombinat 54,6 milijonov din izgube, zraven tega pa je še nenamensko koristil 69,9 milijonov din obratnih sredstev. Neplačanih anuitet je za lani ostalo še 18,3 milijonov din.

Občina Beli Manastir je zato kot edini izhod sklenila na kombinatu uvesti prisilno upravo, kmetijska banka Beograd in Izvršni svet SR Hrvatske pa sta odobrila ugodne sanacijske kredite.

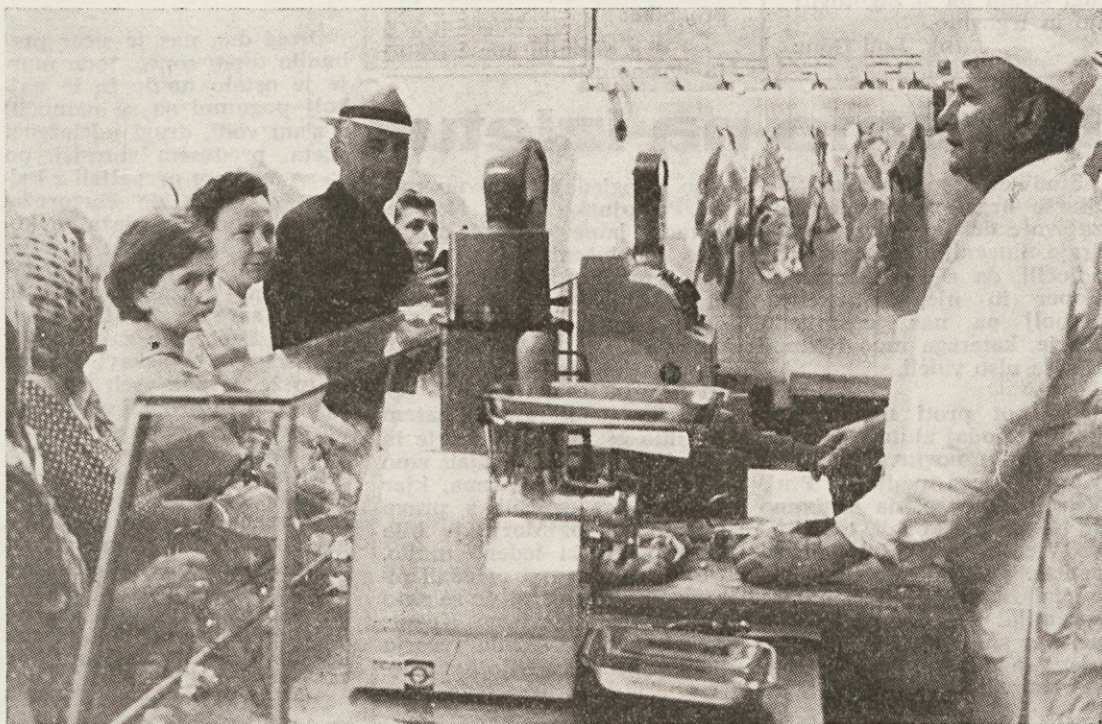
Ugotavljamo, da imajo tudi giganti težave, ki so gigantske.

Združevanje v lesni stroki

31 podjetij gozdarstva in lesne industrije v BiH se je združilo in bo s 1. januarjem 1971 v novem podjetju »Šipad«. To bo največje tovrstno podjetje v srednji Evropi. Vrednost letne proizvodnje bo preko 1,5 milijarde novih din, povprečni dohodki delavcev pa bodo do 1975 narasli na 1.500.— din mesečno.

Kakšna sreča, da Ptuj ni v Bosni!

Prvi kupci po otvoritvi obnovljene mesnice



Skrb za kadre in za izobraževanje



Direktor obrata »Slovenske gorice« Jani Gönc in komercialist Vinko Dreu v razgovoru z glavnim direktorjem Cvetkom Dopliharjem

DOPLAČILO VINSKEGA MOŠTA

V jeseni 1969 je KK Ptuj — Obrat kletarstvo »Slovenske gorice« odkupil od vinogradnikov naslednje količine vinskega mošta:

Leskovec	49.750 litrov	Podlehnik	14.359 litrov
Cirkulane	99.491 litrov	Ptuj	7.233 litrov
Juršinci	61.520 litrov	Zavrč	6.827 litrov

Skupno je bilo odkupljenih 239.173 litrov vina. Za razliko od prejšnjih let je obrat odkupoval vinski mošt zlasti s povdankom na okus in šele drugotna je bila sladkorna stopnja. Povprečna cena odkupljenih moštov je bila 2,47 din, v kar je všteta tudi marža obratu za kooperacijo »Jože Lacko« Ptuj v znesku 0,10 po litru. Že pred odkupom, zlasti pa še v času odkupa in pozneje, ko smo zaščitili kmečko vino pod nazivom »Pater kletar«, smo kmetom vinogradnikom obljubili doplačilo vinskega mošta. Zaradi zaščite kmečkega vina smo dosegli prav za to vino višjo ceno in smo vsem vinogradnikom v spomladu 1970 doplačali 0,20 din po litru prevzetega mošta. To je izredno ugodno odjeknilo med vinogradniki in ker je to vino na tržišču dobro sprejeto, s tem pa tudi finančni uspeh boljši, je delavski svet obrata na svoji 34. redni seji dne 27. avgusta 1970 sklenil dati vinogradnikom še doplačilo v znesku 0,20 din po litru. Tako bo kmet v resnici prodal vino po 2,77 din liter, naš obrat pa stane v klet pripeljana vino 2,80 din liter. Računajoč, da bomo 1/3 kmečkega vina odprodali kot zaščiteno vino, 2/3 pa v tipizaciji, je doplačilo mošta upravičeno. Ne samo to, da bomo višje ovrednotili vinske mošte, vplivali bomo s tem tudi na boljše vzdušje na terenu, zlasti sedaj, ko smo tik pred odkupom kmečkih moštov.

V obratu razmišljamo o tem, da bi v bodoče odkupovali mošt na odprt račun in bo šele realizacija merilo za dokončni obračun. S tem želimo doseči boljše kvaliteto vina na eni strani, na drugi strani pa si zagotoviti surovine za bodočo proizvodnjo in trgovino.

Ing. Jani Gönc

NOVA ORGANIZACIJA NA VIPAVSKEM

KZ Vipava in KZ Nova Gorica sta se združili v kmetijski kombinat »Vipava«. Tako bo združena močna sadjarska proizvodnja — predvsem breskev in hrušk ter velika vinska proizvodnja, saj razpolaga Vipava z vinsko kletjo s 640 vagoni kapacitete. Razen tega že razmišlja o tesnem sodelovanju z ajdovsko sadno likerskim kombinatom »Fructal« ali celo o integraciji.

»Fructal« bo baje investiral 15 milijonov din za hladilnico sadja pod planino Majeviso. Kmetje okoliških zadrug v Čeliciu, Koraji in Loparov so podjetju pripravljene proizvesti in dati v hladilnico okrog 10.000 ton sadja — predvsem sliv, hrušk in jabolok.

Kakšni pa so naši nameni?

Bili smo na izletu

Sindikalna podružnica DE Starše organizira vsako leto za svoje delavce izlet v razne kraje Slovenije. Letos smo se odločili, da si bomo ogledali Koper in njegovo okolico, najbolj pa nas je mikalo morje, katerega mnogi izmed nas še niso videli.

Na pot proti morju smo krenili zgodaj zjutraj 4. julija z udobnim, novim avtobusom Komunalnega podjetja Ptuj. Veselili smo se, da se bomo še istega dne kopali, toda slabo vreme nam je prekrizalo načrte. Dež, ki nas je vznemirjal že dan poprej, nas je spremljal vso pot do Postojne. Ker smo videli, da s kopanjem ta dan ne bo nič, smo se ustavili v Postojni, kjer

smo si ogledali svetovno znano Postojnsko jamo. Nad lepoto jame so bili mnogi zelo navdušeni, saj so imeli sedaj prvič priložnost, da so si ogledali to naravno bogastvo naše ožje domovine. Okoli 11. ure smo nadaljevali pot čez kameniti Kras in blizu Črnega Kala nas je že pozdravilo sonce, kmalu zatem pa smo že zagledali morje in v daljavi Trst. Odpeljali smo se naravnost do Pirana, kjer pa smo se srečali s pravo kraško burjo. Morje je bilo razburkano in ledeno mrzlo. Do večera smo si ogledali piranske znamenitosti in se nato »potegnili« nazaj v Koper, kjer nas je že čakala večerja in prenočišče v Dijaškem domu.

— dva diplomirana inženirja agronomije,

- enega diplomiranega ekonomista,
- enega diplomiranega pravnika,
- dva inženirja agronomije,
- enega ekonomista in
- enega kmetijskega tehnika.

RAZPIS NOVIH ŠTIPENDIJ

Kot drugi ukrep pa je odbor za kadre na tej seji sklenil, da se razpišejo štipendije za študij na sledečih šolah:

- eno na pravni fakulteti,
- dve na agronomski fakulteti,
- dve na ekonomski fakulteti,
- pet v Poljedelsko živinorejski šoli Turnišče,
- tri v Vinarsko sadjarski šoli Svečina.

SPREJEM NOVIH STROKOVNJAKOV

Na razglašeno prosto delovno mesto vodje živinorejske proizvodnje v obratu Kmetijstvo je sprejel odbor tovariša Jureta Pajiča, dipl. ing. agr. iz Maribora, na delovno mesto tehnologa za mešanje krmil (mešalnica) in prehrano na farmi pa tovarišico Dubravko Kičanovič, dipl. veterinarja iz Brčkega.

PLAN IZOBRAŽEVANJA

Odbor za kadre je tudi sklenil, da bo predlagal DS podjetja plan izobraževanja in predračun stroškov izobraževanja za leto 1970 v skupnem znesku 180.000,00 din. Predlagal je še DS, naj odobri šolnino tovarišu Stanku Petku iz obrata Tehnoservis za študij v Tehnični srednji šoli.

F. G.

Drugi dan nas je sicer prebudilo toplo sonce, toda morje je ostalo mrzlo in le najbolj pogumni so se namočili v slani vodi, drugi udeleženci izleta, predvsem starejši, pa so se medtem prepeljali z ladjico iz Kopra do Portoroža, kjer je čudovita plaža za kopanje. Po kosilu smo se odločili, da se vrnemo domov, saj so se nad bližnjimi griči že zopet začeli zbirati temni oblaki. Izlet smo zaključili v gostišču pri Polskavi (kakor je to že navada vseh izletov), kjer smo se zavrteli ob zvokih harmonike, ki nas je spremljala tudi na izletu.

Kljub temu, da nam vreme ni bilo naklonjeno, je ostal izlet vsem v lepem spominu, saj so bili mnogi srečni, da so vsaj enkrat videli naše morje. Vsi skupaj si želimo še več takih izletov, saj na njih spoznavamo košček za koščkom naše lepe domovine.

Anica Brumec