

Vincencij Demšar

## POSTAJE KRIŽEVEGA POTA IN CERKEV NA HRIBCU V PUŠTALU PRI ŠKOFJI LOKI

### UVOD

O sv. križevih potih je napisano že sorazmerno veliko literature in razprav. Glavno vprašanje pri križevem potu in procesijah je naš odnos s »trpečim Kristusom in premišljevanje njegove bridkosti.«<sup>178</sup> Posamezne postaje križevega pota ponazarjajo kraje Kristusovega trpljenja v Jeruzalemu, zlasti Božji grob. Prve kapelice križevega pota po Evropi so nastajale že v 15. stoletju.<sup>179</sup> Število postaj se je spreminjalo, od manjšega pa do večjega, ustalilo se je pri številu 14, tudi zaradi papeževe odločitve v 18. stoletju. Puštalske kapelice križevega pota imajo po franciscejskem katastru le 11 kapelic, veliki križ in Božji grob pod prezbiterijem cerkve sv. Križa, kar pomeni 13 postaj. Ni znano, kateri novi prizor križevega pota so sredi 19. stoletja umestili nekje vmes. Dodana, nova kapelica je na vzhodni strani Hribca, saj sta na franciscejskem katastru vrisani samo dve kapelici, od stičišča nove in stare poti križevega pota do sedla na Hribcu; danes pa so v naravi tri.

O križevem potu s kapelicami do same cerkve, pa tudi v njej, ostaja še vedno nekaj vprašanj, med njimi na primer, katera je bila na novo vstavljena, pozidana kapelica ob blagoslovu celotnega Puštalskega križevega pota. Pred letom 1860 jih je bilo 13, po tem letu 14. Verjetno imajo arhivi puštalskega gospodstva še marsikateri odgovor, le pregledati bi jih bilo treba.

O notranji opremi cerkve sv. Križa na Hribcu ne pišem veliko, ker jo je bolj podrobno že opisal France Štukl v knjigi *Po poti kulturne dediščine*.<sup>180</sup>

### PRVI KRIŽEV POT NA HRIBEC

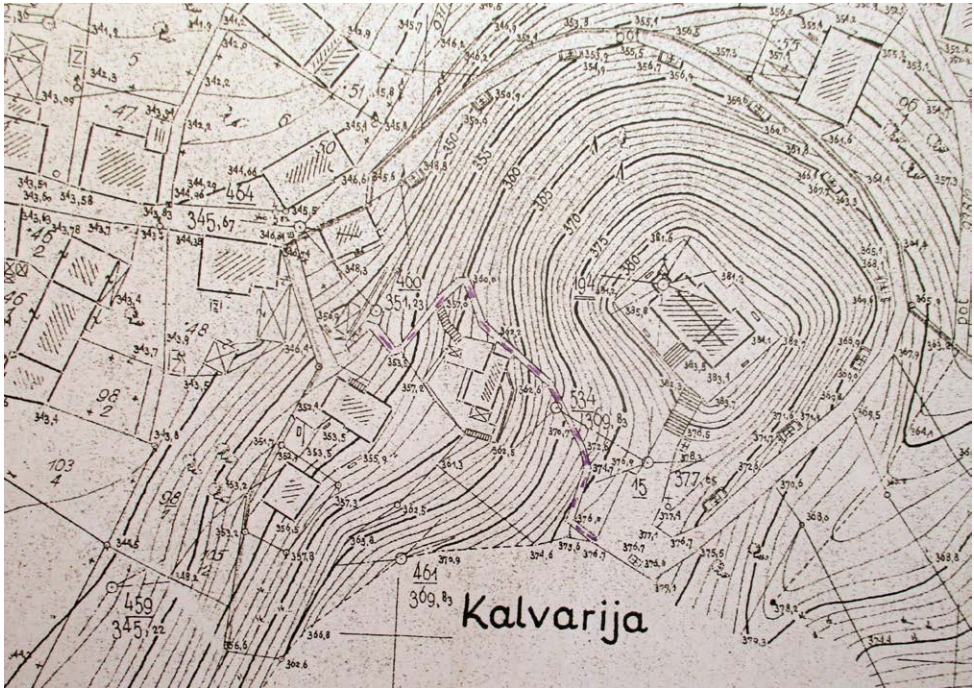
V pogovoru z Gašperjem Bernikom na Hribcu, ki je bil pripravljen odpreti cerkev za ogled potrdila o blagoslovitvi sv. križevega pota, sem 14. januarja 2022 izvedel tudi naslednje: Že njegov oče mu je povedal, da je včasih peljala pot, ali bolje steza, križevega pota na Hribc po zahodni strani hriba, od Polenčeve hiše

<sup>178</sup> Stegenšek, *Zgodovina pobožnosti sv. križevega pota*, str. 2.

<sup>179</sup> Stegenšek, *Zgodovina pobožnosti sv. križevega pota*, str. 9.

<sup>180</sup> Štukl, *Po poti kulturne dediščine*, str. 56–60.

v Puštalu navzgor; imela je le nekaj postaj križevega pota. Meni, da je nezazidan dostop na plato pod stopnicami na Hribcu narejen zato, ker je tam vodila pot iz Puštala.<sup>181</sup> Mogoče se bo našel kakšen dokaz za to! Bernikovo mnenje potrjuje tudi novejša karta povojnega geodetskega merjenja geodetske uprave v Škofji Loki. Nekateri deli te steze so še danes vidni v naravi, čeprav pot ni shojena. O tem sem se tudi sam pričel, seveda brez vsakih sledi križevega pota.



Ena prvih poti na Hribec označena z obarvano prekinjeno črto (— —). Original: hrani Geodetska uprava v Škofji Loki.

Že pogled na karto franciscejskega katastra za katastrsko občino Puštal iz leta 1825 pove, da so kapelice križevega pota na Hribec večinoma stale drugod kot danes. Hribec je upravno pod puštalske gospode spadal vse do zemljiške odveze leta 1848. Torej je bil tedaj, leta 1825, ko je nastal prvi kataster, še njihova last. Skoraj celoten predel Hribca je na karti tistega časa v bistvu ena sama velika parcela, porasla z redkim drevjem. Le na skrajnem severozahodu in čisto na severovzhodu sta dve manjši parceli z lesenima hišama in malo vrta ob vsaki hiši.

<sup>181</sup> Gašper Bernik, Puštal, 14. januar 2022.



Kapelice križevega pota v Puštalu po Franciscejskem katastru 1825.

Kdaj so torej postavili zidane kapelice prvega križevega pota na Hribec? Valvasor je v svoji knjigi *Slava vojvodine Kranjske*<sup>182</sup> konec 17. stoletja pisno in slikovno predstavil tudi grad Puštal. Hribca (Kalvarienberg) in postaj križevega pota ne omenja, na sliki pa tudi ni področja Hribca. In kdo je bil naročnik? Po pisanju Janeza Höflerja se podružnica Sv. Križa na Hribcu omeja že leta 1684 in 1690, torej preden so Oblaki postali puštalski gospodje.<sup>183</sup> Navaja še podatek iz vizitacije leta 1752, da ima ta podružnica že božji grob. France Štukl v knjigi *Po poti kulturne dediščine* povzema podatke o nastanku podružnice na Hribcu po zgoraj omenjenemu Höflerju. V nadaljevanju zapiše: »Ustanovna listina cerkve sv. Križa na Hribcu je iz leta 1711. Leta 1738 so graščaki dobili še dovoljenje za postavitev križevega pota.«<sup>184</sup> Istega leta so tudi povečali dotedanjo cerkvico po načrtih Viktorja Bernarda Florjančiča.<sup>185</sup> Marko Oblak, podjeten trgovec iz Loških hribov, je puštalsko gospodstvo kupil leta 1696. Očitno je bil zadosti petičen, da je lahko marsikaj na novo napravil. Štukl tudi predvideva, da sta kapelici – znamenji na levem in desnem bregu Puštalske brvi – povezani s križevem potom na Hribcu.<sup>186</sup>

Nobenega dvoma ni, da je prvotno pot Kalvarije tekla po zemljišču puštalskega gospoda. Cesta skozi Puštal proti vzhodu v puštalskem delu še danes poteka po

<sup>182</sup> Valvasor, J. V. *Die Ehre des Herzogthums Krain*, Laibach-Nuerenberg 1689. Band 3 knjiga 11, str. 41–42, nespremenjena naklada, Rudolfswerth 1877–1879.

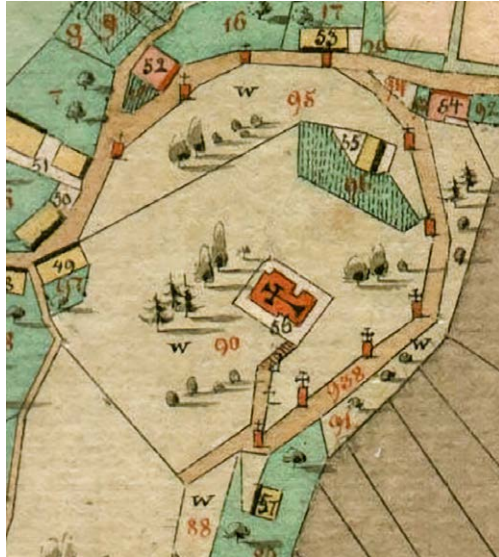
<sup>183</sup> Höfler, J. *Gradivo za historično topografijo ...* AES 20, str. 320.

<sup>184</sup> Štukl, F. *Po poti kulturne dediščine*, str. 56.

<sup>185</sup> Veider, J. *Umetna obrt na Škofjeloškem ozemlju. v: Škofja Loka in njen okraj v luči gospodarskih in kulturnih prizadevanj*, str. 26. Žal vsi avtorji, ki so o tem pisali (Veider, Šumi, Štukl) nikjer ne navajajo podatka, od kod vedenje, da je načrte za cerkev na Hribcu naredil Florjančič. Štukl piše, da naj bi pri dataciji gradnje cerkve na Hribcu Šumija zavedli načrti za križev pot. A ga verjetno niso; Šumi je podatke dobil pri Veidru, njegovo delo je tu navedeno.

<sup>186</sup> O tem je Štukl večkrat govoril, zapisal pa je to tudi v knjigi *Po poti kulturne dediščine*.

isti trasi kot pred 200 leti. In pod bregom, to je na desni strani te ceste, so bile postavljene prve štiri kapelice križevega pota, kakor nam kaže karta Franciscejskega katastra.



Podrobnejši prikaz kapelic po puštalski cesti.

Prva kapelica se je nahajala približno 10 metrov naprej od sedanjega odcepa ceste na Hribec in nekaj metrov pred kratkim odcepom z javne poti na levo proti njivam in travniku *Za Kucljam*, kot se imenuje travnat svet med puštalsko cesto in Soro do suškega mostu. Kapelice so si sledile proti vzhodu v razmaku, od 20 do 25 metrov, ob vzpenjajoči se cesti. Zadnja, četrta ob puštalski cesti, je bila tik pred prvim odcepom na desno, pred Ožboltovo hišo. Ko so kapelice zapustile cesto, so se nadaljevale desno navzgor, po sorazmerno široki javni poti. Na tem delu so stale tri kapelice. Peta je bila nekoliko odmaknjena od vogala lesene hiše, ki je tedaj nosila hišno številko Puštal 55, vendar je bila vzporedna s hišo. Naslednja je stala tik pred začetkom večjega vzpona. Pot je bila sprva položna, podobno, kot je še danes, potem pa se je strmo dvignila iz dolinice na vzhodno pobočje Hribca ter se nadaljevala po stari in tudi sedanjji poti na Hribec, od takrat 8. postaje križevega pota naprej.

V Franciscejskem katastru so pozidano stavbišče praviloma označili z rdečo, rumena barva je pomenila leseno stavbo. Kapelice so narisane z rdečo, torej so bile zidane. Na vsakem vrhu kapelice je narisani enak črn križ, s poudarjeno zaozkoženimi konci. O kritini ni podatka. Verjetno je bila streha sprva lesena (šinkel ali skodla), šele kasneje prekrita s kamnitimi ploščicami (škriklj).

Zanimivo je, da so vse kapelice prislonjene oziroma vdelane v brežino na desni strani poti, čeprav bi bili lahko vsaj četrta in peta kapelica zaradi prostora na drugi strani. Iz katastra je razvidno, da so od tu naprej na istih mestih kot danes stale še tri, vključno s kapelico na sedlu platoja, ki je obrnjena proti cerkvi na Hribcu. Skupaj je bilo pozidanih 11 kapelic. Po 10 postaji je v katastru vrisan križ s Kristusom, prav tam, kjer je še danes. Zelo verjetno je, da je bila položitev Kristusa v grob že prvotno pod prezbiterijem puštalske cerkve, z dostopom z zunanje južne strani. Sedanja poslikava Kristusovega groba je delo slikarja Janeza Šubica iz leta 1875.

Kakšne so bile tedanje kapelice? Kdo je prvotne kapelice poslikal? Ali je bila njihova velikost ob puštalski cesti enaka, kot so današnje ob cesti na Hribec? Mnogo vprašanj je še odprtih.

### **NOVA POT KALVARIJE NA HRIBEC**

S tako imenovano zemljiško odvezo v letu 1848 so kmetje dobili v last zemljo, ki so jo dotlej obdelovali. Puštalski gospod je izgubil svoje podložnike, tako kot zemljiški gospodje povsod po tedanji Avstriji. Nastane vprašanje, kdo je prevzel pobudo in uresničitev za prestavitev sedmih kapelic križevega pota ter zgraditev ali popravilo stopnic na Hribec tik pod cerkvijo? Na to vprašanje odgovarja Štukl: »Današnje razporeditev je dal narediti Jurij Guzelj leta 1860, ko so kapelice tudi posvetili. Takrat jih je prvič poslikal že omenjeni Anzelm Wisiak, Layerjev učenec iz Kranja. Takrat so obnovili tudi stopnice, narejene leta 1836.«<sup>187</sup> Zgradili so novo pot, ki se enakomerneje dviga že od zadnjih, skupaj pozidanih puštalskih hiš; začeli so pri Polencu, kakor se tam reče po domače, danes je to Puštal 34.

Sedem kapelic so prestavili na desno stran nove poti. Razdalje med kapelicami so do 11. postaje (Jezusa pribijejo na križ) na sedlu Hribca povsod enake, okoli 14,5 metra. Med 11. in 12. postajo (Jezus na križu) ter 13. postajo je le 10 metrov. Tloris kapelice je z obrobim zidom širok 4,5 metra, v globino meri 2,5 metra. Celotna nova trasa poti, zgrajena pred 1860 letom, je potekala po graščinskem svetu in se približala 8. postaji prvotnega križevega pota oziroma prišla na staro, že zgrajeno pot.

V tako imenovanem reambulančnem katastru<sup>188</sup> je zarisana še stara trasa križevega pota s kapelicami, vrisana pa je že tudi nova pot, s parcelno številko 938, tako kot se še danes pride na Hribec. Nove kapelice ob novi pot še niso vrisane.

---

<sup>187</sup> Štukl F. *Po poti kulturne dediščine*, str. 57. Žal pa nisem zasledil, kje je avtor dobil podatek o Juriju Guzelju, naročniku del.

<sup>188</sup> Po prvi izmeri zemljišč okoli leta 1825 so na osnovi tozadevnega zakona iz leta 1869 (RGLB, štev. 88) naredili popravke prvih izmer in obdavčitev parcel vse tja do okoli leta 1879, ponekod še malo dlje, ter jih vnašali v t. i. reambulančni (nova, popravljena izmera) kataster.



Nova pot na Hribec še brez kapelic pred letom 1860.

## BLAGOSLOV SV. KRIŽEVEGA POTA LETA 1860



Original pooblastila (10. oktober 1860) in potrditev o blagoslovitvi kapelic križevega pota (14. oktober 1860), ki visi na levi strani levega oltarja v cerkvi na Hribcu.

Na notranji severni steni cerkve ob oltarju sv. Frančiška visi okvirjeno potrdilo o blagoslovitvi novega križevega pota. Pooblastilo je bilo napisano v Kostanjevici pri Gorici v latinščini. Nekdo ga je že pred časom prevedel, natipkal ter ga priložil k originalu, ki je v okvirju pod steklom. Provincial hrvaško-slovenske province sv. Križa fr. Bartolomeu Vicerina je v samostanu na Kostanjevici pri Gorici 10. oktobra 1860 pooblastil frančiškana p. Kalista Omejca,<sup>189</sup> da na željo loškega župnika Antona Martinca blagoslovi sv. križev pot v podružni cerkvi »sv. Križa na gori Kalvariji – Burgstall«. Blagoslovil je 14 postaj križevega pota, »ki se začenjajo s Pilatovo smrtno obsodbo in končajo s polaganjem Kristusa v grob«. Pater Kalist je o tem, da je 14. oktobra 1860 »po običajnem obredu blagoslovil in slovesno vzpostavil sv. križev pot« napisal potrdilo v latinščini. S pobožnim premišljevanjem križevega pota se »zadobe, tako zase kot za rajne, odpustke, ki so dani romarjem, ki obiskujejo sveta mesta ali sv. križev pot v Jeruzalemu«.



Večji bakrotisk iz leta 1710 s prizori čudežev v Cerkvi sveta Basa v Kopru, ki visi na levi strani levega oltarja v cerkvi na Hribcu.

<sup>189</sup> Pater Kalist Omejc, frančiškan, je bil v tistem času gvardijan in administrator frančiškanske župnije Marijinega oznanjenja v Ljubljani. Bil je tudi definitor – pomočnik provinciala, minister province. V tistih letih je Omejc blagoslovil več križevih potov. Leta 1863 ga še najdemo v Letopisu ljubljanske škofije, kam je odšel nato, ni znano. V letu 1864 tudi ni naveden med pokojnimi. Vir za podatek je *Letopis ljubljanske škofije za leto 1860*, str. 14, ter 1863 in 1864.



Prevod besedila o čudežu v slovenščino (na levem robu bakrotiska, peti od zgoraj navzdol) je že skoraj povsem razpadel.



Besedilo o čudežu

## PREMOŽENJE IN DOHODKI CERKVE SV. KRIŽA NA HRIBCU

Od sredine 19. stoletja dalje je loški župnik po službeni dolžnosti za cerkev na Hribcu za vsako leto prijavil oz. napovedal dohodnino in popisal dohodke in izdatke, saj je z zemljiško odvezo prenehalo samoumevno vzdrževanje Hribca puštalskih gospodov. Hribcu je ostal uradno samo dohodek od najemnine zemljišča, maš in drugih slovesnosti (Messen und Andachten). V napovedi za davek za leto 1851 so zapisali, da ima cerkev na Hribcu v posesti samo njivo, dva travnika in en pašnik. Tedaj so njivo v Viršku dajali v zakup Tomažu Eberlu za 20 goldinarjev. V letih od 1852 do 1858 je za to njivo dajal letne najemnine Gregor Guzelj, in sicer po 35 goldinarjev. Leta 1859 je postal nov zakupnik te njive Valentin Homan iz Puštala; dobil jo je na licitaciji, koliko je zanjo plačeval, ni navedeno.



Po inventarnem zapisu cerkve na Hribcu leta 1858<sup>190</sup> je pri opisu nepremičnin zapisano: »Njiva v Viršku je sicer lastnina Puštalskega gospostva (Gute), toda letno najemnino dobi cerkev v višini 35 gld.« Hkrati v opombi zapiše, da je to lastnina cerkve. Tu naj omenim, da je že leta 1788 pri popisu loških podružnic vikariata Sv. Jakoba med prvimi napisana prav podružnica sv. Križa na Hribcu, s soseskama Puštal in Dobrava.<sup>191</sup> Leta 1865 po inventarnem popisu premoženja cerkve na Hribcu izvemo, da so cerkveno parcelo dali na licitacijo za 54 goldinarjev in 60 krajcarjev, a je bila najemnina previsoka. Nihče se ni javil in Janez Maček (Loka 22) jo je dobil znižano za 45 goldinarjev in 55 krajcarjev.

Sredi petdesetih let 19. stoletja izvemo, koliko maš je bilo na Hribcu in kakšne so bile njihove cene. Po 1 goldinar in 20 krajcarjev so bile maše na nedelje, in sicer: 1. nedeljo po novem letu, 3. nedeljo v oktobru in 3. nedeljo v adventu. Druge maše so bile po 1 goldinar, in sicer: 3. maja ter 14. in 27 septembra. Štiri maše so bile na štiri postne petke.<sup>192</sup> Zanimiv je še podatek, da so na Hribcu leta 1854 pri cerkvenih darovanjih dobili 12 goldinarjev in 15 krajcarjev, leto kasneje (1855) pa 18 goldinarjev in 22 krajcarjev.

Cerkve na Hribcu, kapelice, stopnice, obzidje in pot so večkrat popravljali. Popravila so bila večja ali manjša. Vihar je 24. julija 1854 razbil več oken v cerkvi. Popravilo je stalo kar 5 goldinarjev in 34 krajcarjev, za popravilo strehe je bilo treba odšteti 7 goldinarjev in 25 krajcarjev.<sup>193</sup>

### **NAKUP MEŽNARIJE NA HRIBCU LETA 1856<sup>194</sup>**

Posestnik Luka Kalan je v testamentu 24. oktobra 1854 (umrl je 4. novembra 1854) zapustil iz svoje zapuščine (legiral) 500 goldinarjev za ureditev (postavitve) mežnarije na Hribcu (Errichtung einer Messnerie auf Calvarieberg in Purgstal). Njegov denar je bil osnova za nakup mežnarjeve hiše (Messneriegebaude) 9. maja 1856, in sicer za ceno 630 goldinarjev.<sup>195</sup> Kajžo (Kaischen) z nepremično posestjo je prodala Mina Jugovic iz Puštala 12 podružnični cerkvi Sv. Križa na Hribcu v last (Eigenthum), z obvezo, da ta posest služi vsakokratnemu mežnarju. Cerkveno predstojništvo je takoj plačalo 550 goldinarjev. Ostanek, 80 goldinar-

<sup>190</sup> NŠAL, ŽA Škofja Loka, Spisi, fasc. 3, Inventarni popis ob prevzemu župnije sv. Jakoba po novem župniku Antonu Martincu, 17. junij 1858. Anton Martinc je bil po rojstvu Ljubljančan, roj. 1803, posvečen 1828, umrl v Škofji Loki kot župnik, 8. avgusta 1861.

<sup>191</sup> NŠAL, Ž Škofja Loka, fasc. 390, ovoj 1778. Demšar, v: *Ustanovitev mestne župnije sv. Jakoba 1804 v Škofji Loki*, str. 186.

<sup>192</sup> Tudi dokument, nastal malo pred ustanovitvijo mestne župnije v Škofji Loki, omenja, da je na Hribcu letno 10 proščenj (Paractionen). Demšar, v.: *Ustanovitev mestne župnije sv. Jakoba 1804 v Škofji Loki*, str. 185.

<sup>193</sup> NŠAL ŽA Škofja Loka, Spisi, fasc. 4, ovoj 47.

<sup>194</sup> NŠAL, ŽA Škofja Loka, Spisi, fasc. 3, ovoj 24.

<sup>195</sup> NŠAL, ŽA Škofja Loka, Spisi, fasc. 3, ovoj 24.

jev, so se zavezali plačati v dveh letih, vendar brez obresti. Pogodbo so s cerkvene strani podpisali tedanji loški mestni župnik Anton Martinc in dva ključarja: Peter Jugovic in Primož Fik. Z nakupom je cerkev na Hribcu dobila kar nekaj površin. Mežnarija (hiša) in gospodarsko poslopje je skupaj z dvoriščem merilo 277 m<sup>2</sup>. Gospodarsko poslopje je pogorelo 16. novembra leta 1970<sup>196</sup>. Vrt okoli hiše je meril 1.935 m<sup>2</sup>, travnik Viršk 8.064 m<sup>2</sup> ter gozd v Mali Hrastnici 3741 m<sup>2</sup>. V Kurniku je bila njiva, velika skoraj pol hektarja (4.453 m<sup>2</sup>),<sup>197</sup> na Stenu pa v velikosti 2.633 m<sup>2</sup>.



Puštal s Hribcem, Stenom in Kurnikom leta 1910. Vir: Fototeka Loškega muzeja, Dostopno [https://www.loski-muzej.si/skoparjeva-hisa\\_1/](https://www.loski-muzej.si/skoparjeva-hisa_1/) (pridobljeno 14.12.2022).

Zaradi vprašljivosti plačanih prodajnih davkov (in še kaj zraven) je nastal problem »njive na Sten, tudi v Kurniku imenovan«. Prodajalka Mina Jugovic naj bi imela na tej njivi samo en delež in je po mnenju nekaterih ne bi mogla prodajati, ker naj bi bila to že 30 let skupna posest mesta. Nagajanje se je vleklo kar pet let. Deželna vlada je zato 29. marca 1860 opravila cenitev celotne posesti kajže na Hribcu. Ob tej priložnosti je nastal naslednji opis:<sup>198</sup>

<sup>196</sup> Po tedanji objavi požara v *Gorenjskem glasu* je poslopje župnijskega urada Škofja Loka, ki je pogorelo do tal, imel v najemu Janko Bernik. Gasiti ga je prišlo več gasilskih društev, vendar je pogorelo z dvema bikoma, tremi tonami sena, deskami in steljo vred. Škode je bilo za 40.000 din.

<sup>197</sup> V opombi piše, da je v bregu, vendar je iz karte razvidno, da je bila zgoraj na platoju, kjer je danes večinoma zaraščeno.

<sup>198</sup> NŠAL, ŽA Škofja Loka, Spisi, fasc 3, ovoj 24.

»Hiša Puštal 12, kajža, je polovica lesena, polovica pa zidana. Krita je s slamo. Iz njene obokane vhodne veže sta na levo dve mali stanovanjski enoti (Stuben). Pod enim tem prostorom je mala, ne obokana podzemna klet. Na zahodni strani kajže je zidana, ne obokana štala za živino.« Vsa poslopja so ocenili, da »so komaj v srednjem gradbenem stanju« ter vredna 300 goldinarjev. Zanimiva je zgodovina katastrske občine Puštal, predvsem parcele 784. Pred časom je bil tu visok gozd, ko so pa cenilci prišli leta 1860, so ugotovili, da je to njiva, ki da 3 ½ mernika žita.<sup>199</sup> Ocenili so vse parcele in stavbi, skupaj je zneslo 590 goldinarjev. Tudi parcela št. 77 katastrske občine Puštal je bila nekdanji visoki gozd in so jo spremenili v njivo.

Zadeva se je vlekla še v leto 1861. Okrajni urad v Škofji Loki je 9. septembra 1861 vladi v Ljubljano poslal zapisnik zaslišanja treh domačinov, Puštalcev:

Tomaz Rešek, star 91 let, Puštal 13; Franc Blaznik, Puštal 49, star 63 let in Janez Albreht, Puštal 14, star 50 let, so povedali: »Njiva *Na stan* ali Kurnik, parcelna št. 784, je nastala z letom 1825 ali 1826, potem ko so razdelili skupno zemljišče (Gemeindegrund) *Na stanu*. Tedaj so celoten svet tu (Terrain) razdelili. To parcelo je prej posedoval Maks Zobec, od leta 1825 oz. 1826 pa je pripadala kajži Puštal 12. Ti so nekaj gozda te parcele takoj spremenili v njivo in to spreminjanje tudi nadaljevali. Zato je sedaj celotna parcela njiva. Rešek je bil sosed te njive. Severno in južno od te parcele so bile njive; zahodno je bila steza (Fußgang) na Stan, tudi derzha imenovano.«<sup>200</sup>

Omenjeno naj bo, da je stavbišče s cerkvijo sv. Križa merilo 435 m<sup>2</sup>, pot na Hribec pa 1083 m<sup>2</sup>.

Po popisu ob prihodu novega župnika Antona Martinca za mestnega župnika leta 1858 je bila cerkev na Hribcu zidana in obokana, imela je slab lesen zvonik. Pokrita je bila s škodlami (Dachtafeln). Pod cerkvijo sta bili dve mali kapeli, ena tlakovana z opeko, druga pa s kamnitimi ploščami. Tudi tla v cerkvi so bila iz opeke, v zidani zakristiji (sacrarium), prizidani k cerkvi, so bile kamnite plošče. Kor je bil tedaj slab, nova je bila le prižnica.

## STOPNICE IN OBZIDJE NA HRIBCU PRI CERKVI SV. KRIŽA

Na Hribcu s sedla pod cerkvijo na južni strani vodi več nivojev stopnic. Do prvega platoja – podesta – je 13 stopnic, do naslednjega 15 in do vhoda v cerkev spet 13 stopnic.

Od platoja, kjer je predzadnja podoba križevega pota (Jezusa snamejo s križa), je prvih 13 stopnic, dolgih 2,65 metra. Po krajšem podestu sledi 15 stopnic do nivoja tako imenovane *Puščavce* oziroma *Jezusovega groba*. Obe rami teh stopnic

<sup>199</sup> Mernik na Loškem je držal cca 20–25 kg žita.

<sup>200</sup> NŠALJ ŽA Škofja Loka, Spisi, fasc. 3, ovoj 24.

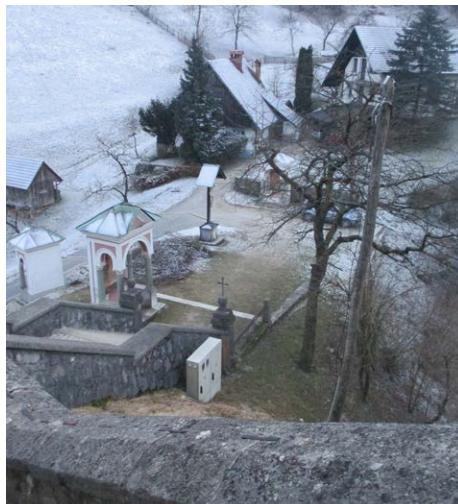
sta skupaj s podestom varovani s 70 centimetrov visokim in 60 centimetrov debelim zidom. V začetku stopnic sta na vsako stran dekorativno postavljena stebra, stopnišče se zaključi s kamnito kroglo in križem na vrhu. Urejanje stopnic in obzidja so zaključili leta 1836, kar na vrhu stopnic izpričujeta tako na levi kot desni strani stebra vklesani letnici. Sta na enakem nivoju, kot je Kristusov grob pod cerkvijo, v tako imenovani *Puščavci*. Številke letnic so visoke približno 10 cm.



V kamniti steber vklesana letnica 1836.

Letnica na levi ima slabo vidno številko 3, saj je zob časa naredil svoje.

V drugi polovici 20. stoletja sta bila ključarja na Hribcu Pavel Peklaj in Cene Božnar. Zaradi nevarnosti, da bi se zrušil do 70 centimetrov visok ograjni zid, ki teče po obeh straneh stopnic, od sedla do cerkve, so leta 1988 ograjni zid utrdili ter zabetonirali prvo in drugo ramo stopnic.



Obzidje in stopnice

Pri delih sta ključarjema največ pomagala Janez Stružnik in Franc Jamnik iz Puštala. Tako kažejo tudi začetnice imen in priimkov vseh štirih, zapisane so v betonski nastavek na zunanji levi strani začetka prvih stopnic: P. P.<sup>201</sup>, C. B.<sup>202</sup>, J. S<sup>203</sup>, F. J.<sup>204</sup>. Škoda je le, da so tedaj odstranili kamnite držaje ob stopnicah.<sup>205</sup>

Tretja rama stopnic, od *Puščavce* do vhoda v cerkev, ima prav tako 13 stopnic, ki so dolge 3,3 metra. So tudi kamnite, le s to razliko, da so slednje popravljali leta 2018 in poškodovane nadomestili s še uporabnimi kamnitimi stopnicami iz spodnjih, sedaj zabetoniranih stopnic. Delo so dokončali leta 2020. Kdaj so na južni strani postavili tretjo ramo stopnic, od *Puščavce* do nivoja vhoda v cerkev? Na nobeni starejši karti teh stopnic ni, ne na franciscejski (1825) in ne na reambulanci. Verjetno drži domneva, da so v cerkev prvotno lahko prihajali z vrha dvojnih stopnic po njeni vzhodni in severni strani. Z gradnjo novega zvonika leta 1863, ki so ga v širini 2,75 metra prizidali na zahodni strani ob obstoječo cerkev, so se povsem približali strmini Hribca proti Puštalu. Zato so morali narediti močno in veliko obzidje na zahodni in južni strani, s čimer so pridobili plato za vhod v cerkev. Hkrati pa so verjetno tedaj po južni strani cerkve naredili enoramne stopnice, ki so jih zavarovali z dobrih 60 centimetrov debelim zidom ob strani. Prvotni dostop je bil torej po severni strani cerkve, kjer na začetku sploh ni potreben oporni zid, pač pa so morali narediti dva oporna zidova za obzidje na severovzhodu in severozahodu. Vsak od teh dveh opornih, poševnih zidov, je širok dobra 2 metra in dolg kar 4 metre. Zanimivo je, da je zid najvišji na jugozahodu, in sicer 4,8 metra, a brez dodatnega opornega zidu. To obzidje okoli cerkve je leta 1993 obnavljalo gradbeno podjetje Tehnik iz Škofje Loke; po predračunu za jugozahodni vogal je stalo 1.540 milijona tolarjev.<sup>206</sup> Stroške so večinoma pokrili s cerkvenim denarjem, več kot 160.000 slovenskih tolarjev (SIT) pa so dali darovalci iz Puštala, Hrastnice in nekaj tudi drugi.<sup>207</sup> Ostalo obzidje, s stroški 1.1 milijona SIT, je poleg cerkvenih darov župne cerkve z dobrim polovičnim deležem pomagala pokriti Občina Škofja Loka. Sorazmerno razpoložljivo pri pomoči sta je izkazali podjetji Termo in tudi Jelovica v Škofji Loki. Hkrati je bilo opravljenega še kar veliko različnega prostovoljnega dela, ki ni bilo zajeto v nobeni pogodbi<sup>208</sup>, marveč samo v zavesti in ljubezni Puštalcev do svoje cerkve in križevega pota na Hribec, predvsem pa ključarjev iz vseh obdobj.

---

<sup>201</sup> Pavel Peklaj, Puštal, ključar na Hribcu.

<sup>202</sup> Cene Božnar, Puštal, ključar na Hribcu.

<sup>203</sup> Janez Stružnik, Puštal.

<sup>204</sup> Franc Jamnik, Puštal.

<sup>205</sup> Gašper Bernik, Puštal 54, 14. januar 2022.

<sup>206</sup> Pavel Lavrinec, ključar cerkve na Hribcu, Puštal, 24. oktober 2022.

<sup>207</sup> Arhiv Pavla Lavrinca.

<sup>208</sup> Pavel Lavrinec, Puštal, 3. januar 2023

## POBOŽNOSTI KRIŽEVEGA POTA NA HRIBCU MED OBEMA VOJNAMA IN PO 2. SVETOVNI VOJNI

V Nadškofijskem arhivu je dober zapis o obiskovanju Hribca med obema svetovnjima vojnama.<sup>209</sup> V tistih letih je bil župnik v Škofji Loki »koroški ubežnik« dr. Janez Arnejc.<sup>210</sup> Pred veliko nočjo leta 1925 je na ordinariat v Ljubljani v imenu tukajšnjih vernikov naslovil prošnjo, da bi na Hribcu v cerkvi imeli evharističnega Kristusa (Sv. Rešnje Telo), da bi lahko vernikom podelili blagoslov z Najsvetejšim. Razlog naj bi bil velik obisk Hribca, posebno ob nedeljah in praznikih v postnem času, ko molijo križev pot. »V noči od velike sobote do velikonočne nedelje je cerkev polna molivcev. Na samo veliko noč je iz farne cerkve k sv. Križu zaobljubljena potresna slovesnost, pri kateri bi se moralo ljudstvu podeliti *Benedicto cum Sanctissimo*<sup>211</sup>, pa ni možno, ker se tam ne hrani Sv. Evharistija.« Hkrati je župnik prosil, »da bi se smela v velikem tednu v cerkvi na Hribcu hraniti sv. Evharistija, da se v kripti postavi božji grob in praznovati sv. obred velikonočnega vstajenja ob 4. uri zjutraj na Sv. Veliko noč« in doda »v tej res poetično krasni okolici«.



Na svodu kapelice so bile nekdanj obešene svetilke.

Odgovor ordinariata je bil negativen, z utemeljitvijo, da to ne bi bilo v skladu z liturgičnimi predpisi.

Za tako prošnjo se je župnik odločil verjetno tudi zaradi védenja, da ima Kongregacija šolskih sester pisno dovoljenje ordinariata v Ljubljani z dne 6. oktobra

<sup>209</sup> ŠAL/ Ž Škofja Loka, fasc. 394, 1920–1960, ovoj 1925.

<sup>210</sup> Dr. Janez (Janko) Arnejc, doktor bogoslovja, rojen v Ledinicah na Koroškem, je po plebiscitu moral bežati s Koroške, ker so njemu, kot tudi drugemu beguncu iz Koroške Mateju Ražunu, ki je bil po 1. svetovni vojni kaplan v Stari Loki, grozili s smrtjo. Arnejc je bil po prihodu v Kraljevino SHS najprej župnijski upravitelj v Gornjem Logatcu, za župnika pri sv. Jakobu v Škofji Loki je bil nastavljen 1. oktobra 1923.

<sup>211</sup> Blagoslov z Najsvetejšim.

1923, da sme v cerkvi ubožnice in podružnice na Spodnjem trgu v Škofji Loki hraniti sveto rešnje telo.<sup>212</sup>

V zadnjih petdesetih letih je bilo slišati, kako bogate, vsebinsko bogoslužno lepe so bile slovesnosti in pobožnosti na Hribcu v cerkvi sv. Križa v prvi polovici 20. stoletja, prav gotovo pa tudi že prej.<sup>213</sup>

»Na Vel. četrtek zvečer in v soboto ponoči se je molil križev pot.<sup>214</sup> V četrtek zvečer in nedeljo zjutraj je pa molil na pamet<sup>215</sup> glasno Pušar Janez<sup>216</sup> s spremljanjem ljudskega petja<sup>217</sup>.



Janez Pušar, Burjevcev iz Puštala, rojen 5. marca 1895, poročen na Kopališki v Škofji Loki. Partizanski likvidatorji so ga 15. marca 1944 ubili doma skupaj z ženo in več sorodniki z lažnim izgovorom, da organizirajo domobrance.

---

<sup>212</sup> ŠAL/Ž Škofja Loka, fasc. 394, ovoj 1923.

<sup>213</sup> Podpisani živim že 50 let v mestu Škofja Loka, a v nobenih pripovedih starejših ni zaslediti podobnega utripa verskega življenja Ločanov, kot ga predstavlja naslednji zapis, ki ga ima v svojem arhivu Pavel Lavrinec iz Puštala, ki mi je naredil kopijo tega zapisa 24. oktobra 2022.

<sup>214</sup> Tu ni jasno, ali so bili obredi velikega četrтка v cerkvi sv. Jakoba v mestu hkrati.

<sup>215</sup> Kaj je molil glasno, na pamet Janez Pušar v četrtek in nedeljo? Glede na obrede sigurno ne isto v četrtek kot nedeljo. Janez Pušar je bil verjetno po domače Bičk iz Karlovskega predmestja, sedaj Kopališka ulica, Škofja Loka. Bil je med devetimi, ki so jih partizanski likvidatorji 14. marca 1944 ubili v Bičkovi hiši. Glej: *Zaveza*, revija Nove slovenske zaveze, letnik 18, štev. 1, marec 2009.

<sup>216</sup> Janez Pušar, Burjevcev iz Puštala, rojen 5. marca 1895, poročen na Kopališki v Škofji Loki. Partizanski likvidatorji so ga ubili doma skupaj z ženo in več sorodniki 15. marca 1944, in sicer z lažnim izgovorom, da organizirajo domobrance.

<sup>217</sup> Po nekaterih podatkih se je ljudsko petje pri obredih pojavilo z dovoljenjem cerkvenih oblasti po letu 1933.

Leta 1935 na vel. nedeljo po križevem potu je ob 5. uri g. Terčelj Filip<sup>218</sup> bral sv. mašo. Ljudstva je bilo toliko, da jih je bilo še zunaj pri obeh vratih polno. Ko je zapel Zveličar naš je vstal iz groba, je bilo vse ganjeno. Tudi še vsa druga leta je Eržen Peter<sup>219</sup> maševal na vel. nedeljo. Med vojno in po vojni se je pa vse to nehalo, ker ni bilo duhovnikov.« Da je bilo na velikonočno jutro na Hribcu pomembno vstajenjsko dogajanje, potrjujejo spomini župnika Goloba: »Na veliko noč je bila prva maša ob petih zjutraj na Hribcu, ki jo je opravil domačin dr. Peter Eržen, profesor verouka na gimnaziji v Kočevju.«<sup>220</sup>

Na istem listu je tudi kratek natipkan tekst, da se je »Pri maši ob cerkvenem žegnanju 9. 9. 1934 prvič pelo ljudsko petje, ki ga je vodila Oblak Ana.«<sup>221</sup>

»Ko pa se je leta 1956 spremenilo bogoslužje, pa je g. župnik Golob zahteval, da se morajo na vel. četrtek vse podružne cerkve zapreti. Nekaj časa se je še molilo zvečer,<sup>222</sup> počasi pa je vse skupaj skoro prenehalo, le v nedeljah so še redki molili.«<sup>223</sup> Na veliki četrtek so še pod loškim župnikom Golobom<sup>224</sup> v procesiji šli na Hribec s prižganimi svečkami.

Pavel Lavrinec se spominja, da je kot ministrant do leta 1970 hodil ministrirat k mašam v postu vsak petek zjutraj ob 7. uri. Ali se je to nadaljevalo še kasneje, nima odgovora. Dobro pa se spominja, da je bila v zakristiji knjižica oziroma zvezek, kamor je vsak duhovnik, ki je tu maševal zapisal, da je opravil sv. mašo. Vodenje evidenc vseh tovrstnih maš je bila obveznost po cerkvenem pravu. Tako je bilo tudi drugod, na primer v Crngrobu in Suši pri Zalem logu. Imeli so še posebno knjigo za vpisovanje opravljenih ustanovnih maš za pokojne. Lavrinec se tudi spominja, da je bila v času njegove mladosti po drugi svetovni vojni vsak torek v mesecu maju maša pri Marijinem oltarju, (leva stranska kapela) z ljudskim petjem. Ko je za župnika v Škofjo Loko prišel g. Alfonz Grojzdek, se je nekaj še molilo križev pot ob petkih. Verjetno že pred letom 1980 pa se je češčenje in procesija križevega pota ob kapelicah preneslo na nedeljske postne popoldneve, ki so se končali s sveto mašo na Hribcu v cerkvi sv. Križa. Izjema je bila vsaka četrta postna nedelja, ko je bila po križevem potu maša na Spodnjem trgu v Škofji Loki. Običajno so na prvo postno nedeljo vodili procesijo križevega pota člani

<sup>218</sup> Filip Terčelj, duhovnik, rojen 1892 v Grivčah pri Ajdovščini, je bil 7. januarja 1946 zverinsko ubit v Davči.

<sup>219</sup> Dr. Peter Eržen, po domače Škoparjev iz Puštala, roj. 1904, posvečen v duhovnika 1928, prva leta kaplan v Sostrem pri Ljubljani, kasneje gimnazijski profesor v Kočevju. Umrli je 5. marca 1944 v Ljubljani, star 40 let.

<sup>220</sup> Golob M. *Zdrava pamet, močna vera*, str. 29.

<sup>221</sup> Ana Oblak je bila Poličarjeva iz Puštala, poročena Demšar, dolgoletna cerkvena pevka.

<sup>222</sup> Ni jasno ali so molili križev pot ali druge molitve.

<sup>223</sup> Celoten tekst bi potreboval temeljito vsebinsko analizo. Slovnico je dobesedno prepisano in nič dodano ali izpuščeno. Predvsem je vprašanje, kdo je to pisal.

<sup>224</sup> Melhior Golob je bil v Škofji Loki za župnika od poletja 1945 do novembra 1968.



župnijskega pastoralnega sveta, naslednje nedelje so prišli na vrsto še člani Karitas, skavti, zakonci, družine in drugi. Zaradi nevarnosti okužbe s covidom so leta 2020 odpovedali procesije križevega pota za tretjo in nadaljnje nedelje. Leta 2021 je množično spremljanje križevega pota odpadlo, pač pa so bila v postu v vsaki kapelici na kartonih natisnjene besedila za posamezno kapelico; tedensko so se besedila menjala. Leta 2022 so farani cerkve sv. Jakoba v Škofji Loki na peto postno nedeljo namesto na Hribec v Puštalu poromali na križev pot v Kočevski rog. Ohranila se je tudi maša na Hribcu na četrto postno nedeljo popoldne po 3. uri. Žal niti Melhior Golob, ki je bil župnik v Škofji Loki v letih od 1945 do 1968, niti Alfonz Grojzdek,<sup>225</sup> župnik v Škofji Loki v letih od 1977 do 1994, v zapisanih spominih ne omenjata procesij križevega pota na loško Kalvarijo.

### PREMOŽENJE PODRUŽNICE SV. KRIŽA NA HRIBCU

Zanimiv je podatek, da je August Wolkenberg iz Puštala leta 1917 za pokopališko cerkev v mestu Škofja Loka posodil zvon iz Hribca z letnico 1696<sup>226</sup>. Po pogodbi za leta 1920–1925 je zahteval letno najemnino 100 din. Ohranjen je reverz, kjer tudi izvemo, da je zvon posodil, dokler župnija na župnijskem pokopališču ne bi imela svojega lastnega zvona.

Maksimiljan Oblak, puštalski gospod, je 26. avgusta 1782 ustanovil enostaven beneficij za enkrat tedensko mašo na Hribcu in dvakrat tedensko mašo v cerkvi sv. Jakoba s kapitalom 1900 goldinarjev, ki so po 4 % dajale letno 76 goldinarjev obresti. Od teh obresti je dobil loški župnik 9 goldinarjev in 42 krajcarjev, ostalo je dobil beneficijant.<sup>227</sup>

V preglednem popisu župnij in podružnic Loškega komisariata<sup>228</sup> iz januarja leta 1784 je tudi seznam podružnic mestnega župnijskega vikariata Škofja loka. Med trinajstimi podružnicami<sup>229</sup> je na drugem mestu omenjena podružnica »Sv. Križa na Kalvariji (Kalvarienbergl) nad Puštalom«.

Administracija fidejkomisnega gospostva Puštal (Administration des Fideicommiss Gutes Burgstal) je v dopisu škofiji v Ljubljani leta 1840 trdila, da je puštalska cerkev na Hribcu in k njej pripadajoče privatna lastnina gospostva (Gute) Puštal. Hribec je po njeno povsem posvetna in ne cerkvena last. Nadalje pišejo, da je bila puštalska cerkev na Hribcu vedno brez premoženja. Cerkev je zgradilo puštalsko gospostvo, ki jo je tudi vzdrževalo in plačevalo mežnarja. Nadalje je navajalo, »da je puštalski gospod – posestnik naložil kapital 271 goldinarjev, ki

<sup>225</sup> Grojzdek A. *Biserni spomini*.

<sup>226</sup> Pokorn F. Loka. v: *Dom in svet*, let. 7, 1894, št. 12, str. 569. Pokorn piše, da je bil zvon iz leta 1696 eden od dveh zvonov v puštalski kapeli baronov Wolkenberg.

<sup>227</sup> NŠAL/Ž Škofja Loka, fasc. 390, ovoj 1782.

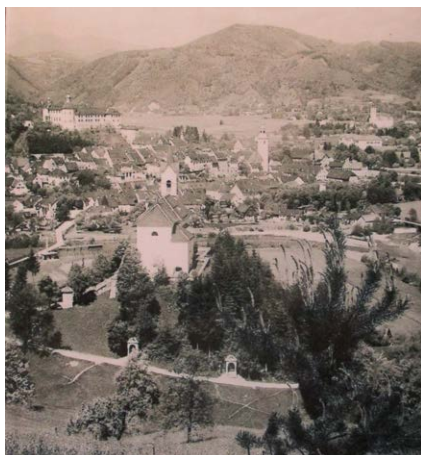
<sup>228</sup> ŠAL, Spisi II. Koncentracija škofij 1784, fasc. 44.

<sup>229</sup> Mestni župnijski vikariat je štet kot podružnica, ker je šele leta 1804 postal samostojna župnija.

z obrestmi služi za vpisane maše (immatrikulierte Messen), ki se berejo v tej cerkvi«. Po testamentu Franca Oblaka iz 20. aprila 1719 in poslednji volji (Willbrief) z dne 23. avgusta 1823 je bila ustanovna maša ustanovljena s 500 in 250 goldinarji kapitala. Zato se je opravljalo letno sedem maš v kapeli v puštalskem gradu.<sup>230</sup>

Škofija je temu ugovarjala leta 1840 z listino mašne ustanove iz 23. februarja 1823 Jožefa Kastelica,<sup>231</sup> kjer je bilo izrecno rečeno, da je cerkev sv. Križa podružnica (Tochterkirche). Jože Kastelic je bil uradnik verskoskladnega gospodstva Mekinje. Pred smrtjo je legiral več cerkvam, tudi cerkvi na Hribcu, po 100 goldinarjev za ustanovne maše. Kapital se je obrestoval po 5 %, kar je zadoščalo za eno letno mašo na Hribcu. V tej listini iz leta 1823 je Franz von Wolkensberg omenjen kot varuh (Vogther) te podružnice.

Tedanjí ljubljanski škof Anton Alojzij Wolf je zato 31. marca 1843 pisal mestnemu župniku Thalmeinerju v Škofjo Loko,<sup>232</sup> naj preveri, ali je (bila) podružnična cerkev na Hribcu cerkvena ali privatna lastnina puštalskega gospodstva. Zbere naj vse ustrezne dokumente o tem in sporoči tudi svoj pogled na celotno zadevo.



Puštal tik pred 2. svetovno vojno. Originalne Kalanove fotografske plošče so shranjene v Loškem muzeju.

<sup>230</sup> NŠAL ŽA Škofja Loka, spisi, fasc. 3, ovoj 35: Inventar nadarbine mestne fare sv. Jakoba v Škofji Loki 14. januarja 1862, str. 7.

<sup>231</sup> Maček J., *Mašne in svetne ustanove na Kranjskem 1810–1853*. Urejanje, državni nadzor in premoženje duhovnih in svetnih ustanov pri cerkvah na Kranjskem od 1810–1853. Celje, Celjska Mohorjeva družba. Ljubljana, Društvo Mohorjeva družba, 2008, str. 573–574.

<sup>232</sup> NŠAL/ ŽA Škofja Loka, Spisi, fasc. 4.

Na stran škofije se je postavil tudi okraj (Kreisamt), ki je pisal okrajnemu uradu v Škofjo Loko (Bezirksobrigkeit Laak), da je bila »cerkev sv. Križa zmeraj pod patronatom deželnega kneza in pripadajoča mestni župni cerkvi«.

V zaključnih računih (fasije) loške župnije je pod 2. točko navedena letna najemnina za leto 1838 za njivo v Viršku 20 goldinarjev. S tem denarjem so plačane svete maše in vse drugo<sup>233</sup> (peractionem) na tej podružnici. Svete maše so bile tedaj: v nedeljo po novem letu, tretjo nedeljo v oktobru in tretjo nedeljo v adventu.

V katastrski občini Puštala je bila v lasti podružnice na Hribcu gozdna parcela št. 224, velika 92,79 arov, njiva 169/ 57, velika 14, 06 ara, in travnik na isti številki, velik 15,22 ara.

Na natipkanem listu na dveh straneh je še nekaj drugih podatkov o tej cerkvi: jeseni 1967 se omenja zemljiški davek, leta 1969 so cerkev prebelili. To dokazuje, da je besedilo verjetno nastalo že leta 1969 ali leto kasneje. Kdo ga je zapisal? Morda eden od ključarjev, tedaj je bil župnik pri sv. Jakobu Ivan Kos.

## NEKATERA DRUGA VEČJA OBNOVITVENA DELA PO 2. SVETOVNI VOJNI

Leta 1950 je bil uničen tako imenovani majnik pri Marijinem oltarju (slika Marije Pomočnice). Tako so imenovali zaveso iz svile, leta 1934 narejeno za ta oltar.<sup>234</sup>

Leta 1959 so napravili novo pločevinasto streho na zvoniku, ki pa so jo morali novi ključarji leta 1971 prebarvati, naslednje barvanje je bilo leta 1982. Leta 1959 so na zvonik namestili strelovod.

»V maju in juniju 1963 je slikar I. Mole<sup>235</sup> obnovil freske na 1. in 2. postaji križevega pota. Delo pri drugih desetih postajah je nadaljeval isti slikar kasneje in končal sredi oktobra leta 1967. Leta 1969 se je pobelila cerkev in puščavca (znotraj) in se obnovile freske.«<sup>236</sup>

V letih 1973 do 1975 je cerkev obnavljal in restavriral rezbar Hinko Podkrižnik: leta 1973 kip sv. Rozalije in kipe božjega groba v *Puščavci* pod cerkvijo; leta 1975 so obnovili kipe v glavnem oltarju.<sup>237</sup> Naslednje leto so obnovili okna. Avgusta leta 1977 je prišel v Škofjo Loko novi župnik Alfonz Grojzdek. V letih 1978–1980 so obnavljali zidane kapelice križevega pota.<sup>238</sup> Največ so pri tem sodelovali Cene Božnar st. in Pavel Peklaj, oba ključarja cerkve sv. Križa, doma iz Puštala, mizar Pavel Kržišnik iz Puštala, pri posameznih kapelicah pa klepar (krovec z bakrom) France Kožuh iz Škofje Loke. Odstranili so strešno konstruk-

<sup>233</sup> Peractionen – proščenja.

<sup>234</sup> Pavel Lavrinec, ključar 24. 10. 2022

<sup>235</sup> Ivan Molè, slikar in restavrator (1927–1998).

<sup>236</sup> Tipkopis v arhivu Pavla Lavrinca.

<sup>237</sup> Pavel Peklaj, ključar, poročilo o delu, glej arhivski vir

<sup>238</sup> Pavel Peklaj, ključar, poročilo.

cijo in kritino s škrljem<sup>239</sup>. Pavel Peklaj je naredil dva pločevinasta modela napušča za betonsko čelo na kapelici, da je delo hitreje napredovalo. Zabetonirali so zid na vrhu sten, da so vse stene kapelice dobro povezane. Vsa zidarska in pleškarska dela pri kapelicah je opravil Cene Božnar.<sup>240</sup> Za vse kapelice je lesene dele ostrejša naredil Pavel Kržišnik iz Puštala 102.<sup>241</sup> Vse lesene konstrukcije strehe je prepeljal Peklaj s kombijem na Kopališko ulico kleparju Francetu Kožuhu, ki jih je pokril z bakreno pločevino in jih potem odpeljal nazaj.<sup>242</sup>

Pri obnovi pa križev niso več namestili na vrh kapelic, kar je bil včasih cerkveni predpis. Ker so tu omenjene postaje križevega pota, naj dodam, da je bil pri 12. postaji leta 1995 obnovljen križ in ponovno spet leta 2021. Leta 1987<sup>243</sup> so fasaderska dela opravili pod vodstvom zidarja Marna iz Gorenje vasi pri Retečah in montirali nova polkna na oknih zvonika.<sup>244</sup> V letu 2000 je kapelice zidarsko obnovil Danilo Madjar iz Papirnice.<sup>245</sup>

Obnova stopnic in obzidja okoli cerkve sv. Križa je že zgoraj omenjena in popisana. Leta 1990 so prenovili omare v zakristiji.<sup>246</sup>

Leta 2001 je Zavod za spomeniško varstvo Ljubljana dal glavne smernice za obnovo poti in kapelic križevega pota. Naslednje leto je bil na tej osnovi narejen popis del. Domačin dr. Jože Bernik iz Puštala je bil pobudnik in mentor pri postavitvi novega oltarja v cerkvi na Hribcu, obrnjenega proti vernikom. Leta 2002 je Tomaž Prevodnik naredil nov podstavek za novi oltar. Iz leta 2003 so svete podobe novega oltarja podobarja Janeza Ahčina iz Velikega hriba v Tuhinjski dolini. Dela okoli novega oltarja so bila dokončana 9. marca 2003, blagoslovil ga je tedanji ljubljanski pomožni škof msgr. Andrej Glavan. Leta 2004 je podobar Ahčin dopolnil oltar z novim ambonom.

Naslednje leto so obnovili in pozlatili oltarje ter jih restavrirali skupaj s slikami. Delo je opravil restavrator Omi Begič iz Tržiča. 11. julija 2004 pa je vsa ta dela blagoslovil novomašnik Gregor Lavrinec.<sup>247</sup>

<sup>239</sup> Valentin Jesenovec je v pisnem zapisu 14. septembra 2014 navedel, da so bile strehe lesene, Gašper Bernik s Hribca pa je 14. januarja 2022 povedal, da so bile krite s škrljem.

<sup>240</sup> Arhiv Valentina Jesenovca z datumom 14. september 2014.

<sup>241</sup> Pavel Lavrinec, Puštal, 3. januar 2023.

<sup>242</sup> Valentin Jesenovec, Puštal, 2. januar 2023.

<sup>243</sup> Valentin Jesenovec ima napisano letnico 1987. Upošteval pa sem letnico iz poročila Pavla Peklaja, ključarja, ki je zapisal letnico 1986.

<sup>244</sup> Valentin Jesenovec, Puštal, 2. januar 2023.

<sup>245</sup> Arhiv Valentina Jesenovca.

<sup>246</sup> Poročilo ključarja Peklaja.

<sup>247</sup> Arhiv Valentina Jesenovca.

Leta 2007 je loško podjetje Obrtnik utrdilo in uredilo podstavke kapelic, slikarka ruskega rodu Maša Bersan Mašukova je obnovila vse freske v kapelicah križevega pota na Hribec. Leta 2007 so v cerkvi obnovili prižnico.<sup>248</sup>



Ena izmed leta 2014 obnovljenih kapelic križevega pota. Foto Valentin Jesenovec.

Za slikarska dela pri obnovi kapelic so leta 2013 mnogo darovali posamezniki in ustanove. Po napisih na ličnih deščicah, velikosti 22 x 13 centimetrov, so pri vsaki kapelici vidni darovalci. Prav je, da jih naštejemo: Obnovo prve kapelice je omogočila Občina Škofja Loka, za drugo kapelico je prispevala Krajevna skupnost Škofja Loka - Mesto. Krajanji soseske Puštal so prispevali za obnovo tretje kapelice. Dr. Jože Bernik, rojen v Puštalu, je prispeval za obnovo četrte, pete in šeste kapelice – postaje križevega pota. Obnovo petih postaj, in sicer od sedme do vključno enajste, so omogočili župljani iz župnije Škofja Loka. Obnovo trinajste postaje (Jezusa snamejo s križa) je omogočila družina Fojkar v spomin na pokojnega sina Andreja.

Okoli leta 1995 so bile delno obnovljene kamnite stopnice ob sami cerkvi, in sicer s tistimi še dobrimi stopnicami, ki so bile odstranjene prejšnja leta na prvi in drugi rami (gledano s sedla Hribca navzgor). Urejanje stopnic so dokončali leta 2020. To leto so tudi uredili elektronsko zvonjenje. Leta 2018 so zamenjali dotrajano bobrovo strešno kritino, jo nadomestili z novo ter uredili fasado. Tudi streha na zvoniku, ki je bila nova leta 1959,<sup>249</sup> je bila pod vodstvom kleparja Marka Kožuha iz Zminca povsem na novo postavljena in pokrita z bakrom. Pred veliko nočjo 1. aprila 2018 so okoli cerkve in zvonika postavili zidarske

<sup>248</sup> Pavel Lavrinec, Puštal, 3. januar 2023.

<sup>249</sup> Tipkan zapis o Hribcu v arhivu ključarja Pavleta Lavrinca.

odre. Marko Kožuh iz Zminca je zvonik in del strehe nad ladjo, kamor pada sneg iz zvonika, na novo prekril z bakrom. Okoli leta 1970 ga je klepar Šifrer iz Novega sveta (del Škofje Loke) pokril s pocinkano pločevino. Leta 1982 je bila pločevina prebarvana<sup>250</sup>. Marko Demšar iz Biž (zaselek blizu Škofje Loke) je s pomočnikom Simonom Demšarjem prekril ostalo streho, dodal nove letve in staro kritino bobrovca zamenjal z novim. Nekaj pomožnih »ceraharskih« del, kot je spravilo opeke s strehe in čiščenje na velbu ladje, kjer je bilo polno nesnage (starega ometa, opeke ter veliko dračja, ki naj bi ga nanosile kavke že pred 50 in več leti, ko podstrešje še ni bil zaprto) smo znosili na oder, do koder se je stegnila roka tovarnjaka. Ta dela so, največ povsem prostovoljno, opravili Tilen Demšar iz Poljanske ceste, župnik Matej Nastran, dva domačina, po rodu iz Bosne, Vincencij Demšar in Gašper Bernik, mežnar ter Marjan Bernik iz Hrastnice. Odre so, poleg omenjenih, od zadnje kapelice navzgor po stopnicah nosili tudi Valentin Jesenovec iz Puštala ter Simon Kožuh in njegov sin Damjan. Pridno so pomagali tudi ministrant in družina Tilna Demšarja.



Blagoslovitev obnovljenih kapelic leta 2014. Foto Valentin Jesenovec.

<sup>250</sup> Po opisu cerkve sv. Križa ključarja Valentina Jesenovca, maj 2006, v arhivu ključarja Pavleta Lavrinca.

### *Nekaj ključarjev v zadnjem času na Hribcu:*

Oblak Lovro, Poličar iz Puštala in Franc Bernik, Ožboltov iz Puštala, sta postala ključarja 1. marca 1934. Po smrti Ožboltovega je decembra 1945 postal na mesto njega ključar Janez Gaber, tudi iz Puštala. Marca 1971 sta postala ključarja Pavel Peklaj in Cene Božnar ter ostala v tej vlogi do 19. aprila 1999, ko sta prevzela ključarske obveznosti Tine Jesenovec in Pavle Lavrinec, oba iz Puštala. Prvega je po 21 letih te zahtevne službe leta 2020 nasledil Roman Bernik iz Puštala.



Puštal tik pred 2. svetovno vojno. Originalne Kalanove fotografske plošče so shranjene v Loškem muzeju.

### **PUŠTAL – ZVONOVI NA HRIBCU**

Po inventarnem zapisu cerkve na Hribcu, ki je nastal ob umestitvi župnika Antona Martinca v Škofji Loki 17. junija 1858, sta v zvoniku na Hribcu visela dva zvonova; večji je tehtal štiri cente, manjši pa le dva. Ocenjena sta bila na vrednost 35 goldinarjev.<sup>251</sup>

V času obnove cerkvene strehe na Hribcu, tako bakrene na zvoniku kot opečne na ladji (že prej bobrovec) leta 2018 sem si ogledal tri zvonove, saj so spomladi tega leta ročno zvonjenje spremenili v električnega po programu, ki ga je naredil Bavcon iz Cerknega. Do takrat so zvonovi viseli na treh lesenih jarmih, na enem je ohranjen v les vrezan datum *11. III. 1927*, kar gotovo pomeni, da so nove zvonove obesili na ta dan. Številke, vrezane v les, kot tudi podpis, so v kapitalah, ki so visoke 5 centimetrov. Na drugi strani jarma je vrezano ime *L. OBLAK*, kar zagotovo pomeni nekdanjega ključarja, znanega tesarskega mojstra Lovra

---

<sup>251</sup> Stari cent je tehtal 56 kg, kar pomeni, da je večji zvon tehtal 224 kg, manjši pa polovico manj.

Oblaka, po domače Poličarja iz Puštala. Na ometanem zidu za en nivo nižje pod zvonovi je na vzhodni strani napis z rdečo - oker barvo: 1882 in pod njim J. Č./J. A. Kapitalne črke in letnica so visoke 18 centimetrov in debele 2 centimetra. Spodnjega napisa oziroma črk v enaki velikosti, zapisanega z enako barvo, ni več mogoče prebrati. Morda so to inicialke imen in priimkov. Vsi trije zvonovi so bili ob letošnji (op. ur. 2022) predelavi zasukani za 90°.

Prva svetovna vojna je zvonove odnesla, zato so po končani vojni namestili tri nove bronaste. Vsi imajo v elipsastem krogu – emblemu na sredini napis *Livarna zvonov Maribor*, ing. H. Bühl 1926. Vsi zvonovi imajo različne okraske.

### SEDANJI ZVONVI

Veliki zvon je visok 70 centimetrov in ima premer 82 centimetrov. Na spodnjem delu je pet robov, črt. Debelina spodnjega roba zvona je približno 5 cm. Povsem na vrhu vratu ima 13 centimetrov nastavkov, da ga je moč vpeti v jarem od zgoraj. Na vrhu teh so glavnice otrok. Na sedanji jugozahodni strani ima reliefno podobo Kristusa na križu, v velikosti okoli 25 cm. Pod njim je v dveh vrsticah napis s kapitalo: v prvi vrsti PO SVETEM KRIŽU DAJ in v drugi vrsti DA PRI-DEMO V SVETI RAJ. Na sedanjem novem kemblju piše KP 1 VAR 2017.

Srednji zvon je na jugozahodu. Višina nastavkov za vpenjanje v železen jarem je 11 centimetrov, pod njim so dolge prepletene vitice v višini 6,5 centimetra. Zvon je visok 54 centimetrov, premer spodaj je 66 centimetrov. Na širini 7 centimetrov od spodaj navzgor so plitvi robovi. Na sredini zunaj je reliefna Marija Vnebovzeta, saj je pod njo oblak, velika je 16 cm. Pod tem je napis z dva centimetroma visokimi črkami; v prvi vrstici MATI BODI TI NAM MILA in drugi vrstici KO SVETA NAS TEPE SILA!

Mali zvon je visok 48 centimetrov. Železni nastavki za vpetje jarma so visoki 9 centimetrov. Pod njimi je ornament s krogci, spodaj so 4 robovi. Rob zvona spodaj je debel 4 centimetre. Med temi robovi in ornamentom je 20 centimetrov, tu sta podobi dveh svetnikov (katerih, ne vem, op. pisca). Pod njima je napis SVETA BODITA ZDRAVNIKA, v drugi vrsti pa NAM V BOLEZNI PRIPROŠNJIKA; napis je sedaj obrnjen proti jugovzhodu.

### Literatura

- Demšar, V. Ustanovitev mestne župnije sv. Jakoba 1804 v Škofji Loki. V: *Blaznikov zbornik*, 2005, str. 177–191, 197–216.
- Golob, M. *Zdrava pamet, močna vera*. Ljubljana: Družina, 1999. ISBN 961-222-243-6.
- Höfler, J. Gradivo za historično topografijo predjožefinskih župnij na Slovenskem: Pražupniji Stara Loka in Šentpeter pri Ljubljani. V: *Acta ecclesiastica Sloveniae* 20, 1998, str. 305–368.



- Maček, J. *Mašne in svetne ustanove na Kranjskem 1810–1853*: Urejanje, državni nadzor in premoženje duhovnih in svetnih ustanov pri cerkvah na Kranjskem od 1810–1853. Celje: Celjska Mohorjeva družba, Ljubljana: Društvo Mohorjeva družba, 2008. ISBN 978-961-218-792-7.
- Pokorn, F. *Loka*: krajevno-zgodovinska črtica. Prenatis iz revije Dom in svet, Škofja Loka: Območna obrtna zbornica, 1995.
- Stegenšek, A. Zgodovina pobožnosti sv. križevega pota. V: *Voditelj v bogoslovnih vedah* 15, 1912, str. 328.
- Štukl, F. *Po poti kulturne dediščine*: Sprehod skozi Škofjo Loko in vasi v spodnjem porečju Poljanske Sore. Škofja Loka: Občina Škofja Loka, 2011. ISBN 978-961-93149-0-6.
- Veider, J. Umetna obrt na škofjeloškem ozemlju. V: Škofja loka in njen okraj v luči gospodarskih in kulturnih prizadevanj, 1936, str. 25–37.

## **O uporabljenih arhivskih virih**

### **Pavel Peklaj**

*Dela ki so bila opravljena v letih 1971 do 1998 pod vodstvom ključarjev cerkve Sv. Križa. Hribec.* Rokopisni kronološki seznam obnovitvenih del je v arhivu družine Peklaj. Seznam na eni strani A4 formata je Pavel Peklaj pripravil ob koncu svojega ključarskega dela in ga zaključil z besedami: »Brez sodelovanja in pomoči vse soseske se ta dela ne bi mogla izvršiti. Za zaupanje in pomoč se vsem vaščanom lepo zahvaljujem.« Za kopijo Peklajevega poročila, ki sem jo prejel 15. decembra 2022, se lepo zahvaljujem njegovi hčerki prof. dr. Cirili Peklaj.

### **Pavel Lavrinec**

1. Nдатiran tipkopol iz časa okoli 1969–1970, na obeh straneh lista. Na eni strani so popisane zemljiške parcele Cerkev na Hribcu, na drugi strani pa pobožnosti v tej cerkvi pred zadnjo vojno in nekaj obnovitvenih del po 2. svetovni vojni. Mogoče je to pisal ključar Cerkev na Hribcu, ker je tudi zapisal: »Davek za leto 1969 plačal župniku 2.700 st/arih/din.«
2. *Cerkev svetega Križa na Hribcu*. Računalniški izpis na dveh straneh je napisal maja 2006 Valentin Jesenovec. Na kratko je predstavljena cerkev v celoti z notranjo opremo in nekaterimi obnovitvenimi deli do maja leta 2006.