

SREDI SOŠKE FRONTE, NA PLANINI DUPLJE, JE VOJAŠKI STROJ POSTAVIL PRAVO MESTECE

## SKRIVNOST VOJAŠKE KINODVORANE

TOMAŽ OVČAK

Bila je ravno takšna, kot sem si jo predstavljal: kotanja, podobna majhnemu amfiteatru, ki so jo obkrožale nekaj metrov visoke skale, na katerih so rasle vitke smreke. Iz nahrbtnika sem potegnil kopijo 82 let stare fotografije in preveril oblike skal na njej s tistimi v naravi. Da, fotograf je moral stati prav tu nekje. Še skok na dno, kjer so se skrivali ostanki temeljev res velikega objekta, in preplaval me je občutek zadovoljstva, saj sem vedel, da je uganka rešena. Tu je torej stala legendarna avstroogrška kinodvorana!

Oblak, ki je minulo jesen že tretjič stresal name ploho sodre, me ni več motil, ko sem se s planine Duplje z nasmeškom na ustih in lahkega koraka odpravil v Lepeno.

PISATELJ, KI NAM JE ODKRIL SKRIVNOST

Soška fronta je eno od tistih obdobij naše zgodovine, za katero se je zanimanje javnosti v devetdesetih letih močno povečalo. Največ zaslug za to imajo Kobarški muzej in avtorji zgodovinskih knjig, kot sta **Vasja Klavora** in **Marko Simič**, ki počasi odkrivajo, predstavljajo in pojasnjujejo resnico o dogodkih izpred osemdesetih let. A ostalo je še mnogo skrivnosti. Večjih in manjših, pomembnih in ne tako pomembnih. Prav nekatere od teh zadnjih, drobnih, so se zaradi svoje zanimivosti in s pomočjo ljudskega izročila v minulih desetletjih spremenile v prave bajke in legende. Najbolj znane so tiste o ozkotirnem vojaškem vlaku, ki boja počiva na dnu Bohinjskega jezera, italijanskem topu v zasuti kaverni vrh Krna — ali pa tista o veliki avstroogrški kinodvorani na planini Duplje pri Krnskih jezerih.

Največji »krivec« za legendo o kinodvorani na planini Duplje, ki jo pozna skoraj vsak planinec, ki je bil kdaj pri Krnskih jezerih, je verjetno pokojni pisatelj **Ivan Matičič**. Kot telefonist v najbolj slovenski enoti avstroogrške vojske, 2. gorskem strelskem polku iz Ljubljane, je



»Izdajalski« posnetek vhoda v kinodvorano Rohrbeck Halle na planini Duplje: nad njo se vidi vrh Velikega Smohorja (1939 m).

svoja vojna doživetja nadvse zanimivo opisal v knjigah *Na krvavih poljanah* in *Skozi plamene prve svetovne vojne*. Polk je kot del 44. strelske divizije na položajih

»Z zvestobo do cesarja trdni kot skala« — tak je bil napis nad poveljstvom polka na planini Duplje. Častnik z mefistovski brado ima čin nadporočnika. Je to Paulus?

Pogled na kinodvorano z južnega roba kotanje.





Vojaško pokopališče s kapele na pobočju nad sedanjo ovčarijo na planini Duplje.

območja planine Duplje preživel celo zimo 1915/16. Medtem ko je del vojaštva čuval prvo linijo na Šmohorju in Lemežu, so ostali iz doline tvorili hrano, opremo in strelivo, pa tudi gradbeni material, saj so na planini Duplje gradili objekte velikega visokogorskega skladišča.

Pri delu jim Italijani s svojim obstreljevanjem očitno niso povzročali prehudih preglavic, zato pa, sodeč po Maticiču, toliko večje ostra gorska zima in polkovni adjutant nadporočnik **Paulus**, ki se je s priganjanjem in kaznovanjem sadistično izživljal nad razcapanimi in izčrpanimi vojaki. Očitno je bila izgradnja kinodvorane, ki je bila končana že pred božičem 1915. leta, prav njegova zamisel. Ko je bila končno zgrajena, vojaki od velikanskega sadu svojega trpljenja in dela niso imeli nobene koristi, saj jih je adjutant z mefistovsko brado, kot ga je opisal Maticič, celo na sveti večer nagnal iz nje na delo v zimski metež.

Kinodvorana je torej obstajala. Le videl je ni nihče od danes še živčih. Do zdaj ni bila znana in objavljena še nobena fotografija tega znamenitega objekta, ki bi nam lahko pomagala poiskati odgovora na vprašanj,

kakšna je bila videti in kje natančno je stala. A zgodilo se je naključje.

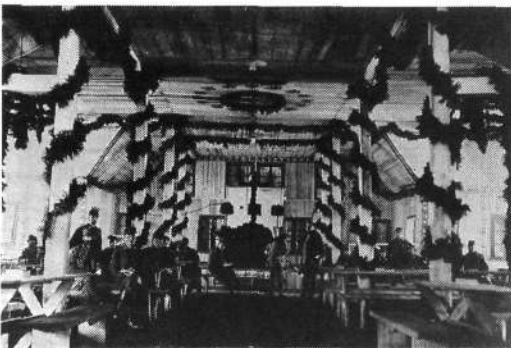
#### FOTOGRAFIJE »JUŽNE TIROLSKE« IZ LETA 1915

Pred nekaj meseci sva s prijateljem iz Društva soška fronta **Simonom Kovačičem** ob prijazni pomoči kustosa **Draga Sedmaka** pregledovala evidenčne kartone fotografij iz arhiva Goriškega muzeja. V oči so nama padli zimski posnetki vojaških objektov na Južnem Tirolskem — tako je pisalo ob kopijah na evidenčnih kartonih, tako je očitno pisalo tudi že na originalih, med katerimi so bile tudi tri fotografije zanimive kinodvorane. Dva posnetka sta prikazovala zunanost, tretji pa notranost tega objekta. Na enem od obeh posnetkov zunanosti se je nad dvorano dvigal vrh sumljivo znane oblike. Seveda, saj to je Veliki Šmohor nad planino Duplje! Torej so to fotografije izgubljene kinodvorane! In glej, napis nad njenim vhomom: Rohrbeck Halle! Tako se je torej imenovala!

Ko smo ponovno pregledali vse »južnotirolske« fotografije, se je izkazalo, da imamo pred seboj 16 fotografij iz Lepene in s planine Duplje, na katerih so poleg dolge vrste skladiščnih barak tudi kinodvorana, gorska pekarna, baraka polkovnega poveljstva, pokopališče, barake topniškega poveljstva... Vse fotografije so bile očitno narejene prav v zimi 1915/16; vsi vojaki imajo na ovratnikih planike, na kapah pa krivčke, kar je bila značilnost (tudi) 2. gorskega strelskega polka. Na treh fotografijah se je pred barakami nastavljal objektivu fotoaparata tudi mlad nadporočnik z zelo zanimivo oblikovano brado. To mora biti mefistovska brada nadporočnika Paulusa, ki je povsod vtikal svoj nos! Verjetno je imel prste vmes tudi pri tem fotografiranju.

Ker sem od prej zelo dobro poznal teren, sem iz fotografij sklepal, da je morala kinodvorana stati v neki manjši kotanji na vzhodnih pobočjih Debeljaka (1869 m) zahodno od kolovoza, ki od zgornje postaje

Notranost božično okrašene kinodvorane.



dupeljske tovrne žičnice pelje proti ovčariji in planinskemu domu. Pogled na specialko 1:10.000 je razkril le en tak kraj približno 200 metrov zahodno od omenjenega kolovoza.

Terenski ogled lokacije smo s prijatelji iz Društva soška fronta hoteli opraviti lansko jesen kar dvakrat, ko smo bili na poti na Lemež. A nam je obakrat zmanjkalo časa. Ob vzponu se nam je na tistem mestu, kjer bi morali zaviti s poti, vedno mudilo naprej: saj bo, smo si dopovedovali, ob vračanju z Lemeža dovolj časa. Pa ga ni bilo, obakrat nas je že na planini Duplje lovila tema, avtomobili v Lepeni pa so bili še tako daleč.

## NAJDBA V NARAVI

In tako mi ni ostalo drugega, kot da sem eno od zadnjih priložnosti pred prihajajočo zimo izkoristil za ponoven vzpon na planino Duplje. Odgovor, ali imam v mislih pravo lokacijo, sem moral vedeti že to leto. Do prihodnjega maja, ko bo skopnel sneg te zime in ki bi ga moral počakati v nasprotnem primeru, bi me verjetno že razgnalo od nestrpne radovednosti. Torej, še enkrat po tistih dolgočasnih serpentinah!

Pri stebru, na katerem Planinsko društvo Nova Gorica označuje vsakoletne aprilske višine snega, sem z omenjenega kolovoza skrenil desno v pobočja Debeljaka. In glej, v tem pobočju se je pred menoj res odprla manjša kotanja, ki jo lahko s poti le slutiš. Bila je tista, ki sem jo iskal, vse se je ujemalo s starimi fotografijami.

Na njenem dnu, tam, kjer je nekoč stala lesena kinodvorana, je sedaj manjša jasa z ostanki temeljev. Kotanja je kot jasa sredi strnjene gozda natančno označena celo na vsem dostopni planinski karti Krnsko pogorje in Kobarid (Planinska založba, merilo 1:25.000) na vzhodnih pobočjih Debeljaka in približno 200 metrov zahodno od markirane poti.

Kaj lahko sedaj povemo o tem objektu?

V zadnjih mesecih 1915. leta so ga zgradili slovenski vojaki ljubljanskega 2. gorskega strelskega polka. Kinodvorana se je imenovala Rohrbeck Halle. Kdo je bil **Rohrbeck**, po katerem se je imenovala, bomo slejkoprej ugotovili. Približno 10 metrov visoka enonadstropna stavba je imela križni tloris s kraki, ki so bili obrnjeni v osnovne štiri strani neba. Njena dolžina v smeri zahod—vzhod je bila okoli 19 metrov, v smeri sever—jug pa še kakšen meter več. Ker je bil severni krak, na katerem je bil tudi glavni vhod, daljši od ostalih treh, je imel tloris obliko asimetričnega križa, podobnega krščanskemu.

Glavni prostor v objektu je kljub projekcijskemu platnu, ki se ga vidi na fotografiji notranjosti, bolj kot na kinodvorano spominjal na veliko jedilnico. Površina tega približno štiri metre visokega prostora je znašala po mojih grobih izračunih okoli 250 kvadratnih metrov. Natančen načrt kinodvorane je prav gotovo v Vojnem arhivu na Dunaju; morda ga bo komu kdaj uspelo najti.

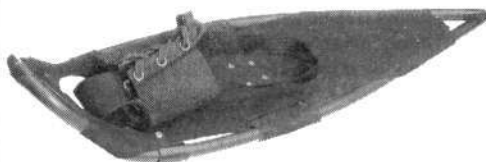
Ko boste naslednjič na planinskem izletu pri Krnskih jezerih, le zavijte na prej omenjenem mestu s poti in si oglejte kraj, kjer je stala kinodvorana, ki je slovenskim

fantom v avstroogrskih uniformah, ki so jo gradili, prinesla bolj malo veselja.

Morda bo nekoč ravno na tem mestu na robu kotanje, od koder je bila narejena fotografija celotne dvorane, postavljena pojasnjevalna tabla s fotografijami, njenim načrtom in kratkim opisom. Prav bi bilo tako. Pa ne zaradi kinodvorane, ki je že s svojim obstojem na svojstven način pričala o norosti kratke vojne, temveč v spomin na ljudi, ki so jo zgradili.

## Aluminijaste krpļje

Njega dni so obiskovalci zimske gorske narave skupaj z vso drugo nujno potrebno opremo jemali s seboj na pot tudi krpļje, s katerimi so v globokem snegu lahko napredovali. Potem so krpļje pri nas prišle popolnoma iz rabe in so jih uporabljali le prav redki posebnosti, ki so jim nekateri očitati celo staromodnost in konzerva-



tivnost. Pred nekaj leti so krpļje spet nekako prišle v modo, ko so predvsem v švicarskih, avstrijskih in nemških Alpah ugotovili, da lahko popestrijo zimske počitnice. Tako so pred letom, dvema začeli prirejati celo teke in takšna tekmovanja s krpļjami.

Ko so se ponekod ti zimski rekviziti »prijeli« in ko je postala prodaja kar dobra, so proizvajalci ta športni pripomoček začeli razvijati. Pred letošnjo zimo je tako prišel na trg »aluminijasti snežni čevlj«, ki omogoča lažja zimska popotovanja po zasneženi pokrajini in trekinške ture, ki bi jih bilo sicer zaradi visokega snega na katerem od odsekov potrebno prekiniti. Ogradje tega »snežnega čevlja« oziroma novodobnih krpļj je iz lahkega aluminija, na katerega je vpet »čevlj« iz proti trganju izredno odpornega neoprenskega materiala. V tem krpļju je tudi vez iz aluminija, na spodnji strani ogradjja pa je jeklen robnik za hojo po poledenem snegu in strmem terenu. Robnike je mogoče pri hoji po mehkem snegu in po ravnem odstraniti in shraniti v nahrbtniku.

Za gorohodce, lažje od 70 kilogramov, stanejo takšni aluminijasti krpļji 1990, za težje pa 2150 avstrijskih šilingov.