



GLASILO DELOVNE SKUPNOSTI EMO CELJE

Boris Kraigher

popredsednik zveznega izvršnega sveta in član predsedstva



centralnega komiteja Zveze komunistov Jugoslavije je tragično preminil v prometni nesreči 4. januarja letos, na začetku uspešnega izpolnjevanja težavnih naloge, uveljaviti družbeno reformo v našem vsakdanjem življenju.

Njegov spomin smo v naši delovni organizaciji počastili na komemorativni seji 5. januarja. Na tej seji je o življenju narodnega heroja Borisa Kraigherja, še posebej o zadnjih prizadevanjih velikega borca govoril Jože Turnšek, ki je v zadnjem obdobju — kot poslanec gospodarskega zbora zvezne skupščine — lahko spoznal in ocenil veliko delo Borisa Kraigherja pri sprovaianju družbene in gospodarske reforme.

Pogreba Borisa Kraigherja v Ljubljani so se udeležili tudi predstavniki našega kolektiva.

Iz zadnje izredne izdaje

Korekcija osebnih dohodkov

Upravni odbor je na zadnji seji obravnaval le eno vprašanje. Na dnevnem redu te izredne seje je bilo vprašanje višine mese osebnih dohodkov predvidenih za izplačilo za mesec december 17. januarja letos. Potreba po obravnavi tega problema na izredni seji upravnega odbora je izražena v višini potrebne mese osebnih dohodkov, ki naj bi po prvih predvidevanjih dosegla 456 milijonov starih dinarjev, to pa presega naše možnosti, ki si jih ustvarjamo z dohodkom podjetja. Dohodek podjetja nam mora zagotavljati ustvarjanje potrebnih skladov, to je sredstev za obnovo podjetja in pokrivanje osebnih dohodkov.

V prvih šestih mesecih preteklega leta (1966) je bil dohod

dek višji od predvidenega, poleg tega pa so bili osebni dohodki nižji od predvidenih, zaradi tega smo v prvih šestih mesecih ustvarili blizu 700 milijonov bruto sredstev za sklade.

Prelomnico v ustvarjanju skladov pa predstavlja 1. julij 1966, ko smo uvedli novo analitično oceno in nova merila za delitev osebnega dohodka, poleg tega pa smo prišli v tisto obdobje leta, ko je proizvodnja najnižja (julij, avgust) in je istočasno vezana z najvišjimi stroški (nadure), poleg tega pa je potrebno iz istih sredstev nadomestiti vsa nadomestila za dopuste. Teh pa je prav v tem času največ.

(Nadaljevanje na 2. strani)

OB ROBU

DELOVNI USPEHI ODRAZ ODGOVORNOSTI

V minulem tednu je Emajlirec kar dvakrat izšel v izredni izdaji. Vsi vemo, da je bila prva izmed številik namenjena obveščanju članov kolektiva, zaradi česa in kako je prišlo do korekcije osebnih dohodkov, druga pa je imela namen opozoriti člane kolektiva, da sredi januarja ne izpolnjujemo naših nalog in bo zaradi tega slej ko prej to čutiti tudi pri naših prejemkih, če ne bomo zastavili drugače.

Morda smo se ob drugi izredni številki vse pre malo ustavili ob vzrokih in

položaju, ki so botrovali slabemu izpolnjevanju plana, vendar izredna številka — sila malo časa imamo za izdajo vsakokrat na voljo — nima namena stvari analizirati, ampak mobilizirati vse tiste sile, od katerih zavisi izpolnitev planskih obveznosti.

Na drugi strani pa v članku nismo omenili zavesti ljudi do opravljanja našega dela. Pa čeprav danes ne smemo reči, da te zavesti ni. Nasprotno celo večkrat bi morali pomisliti na to, večkrat kot doslej bi jo morali poiskati takrat, ko kakšno delo opravljamo.

Zadnji čas je, da prenehamo uspehe ocenjevati po zaslužku, da razmišljamo samo o delitvi, kajti zavdati se moramo, da je to oboje rezultat našega dela, in je torej naša prva in poglavitna naloga organizirati, delati in ustvariti sredstva za delitev.

Eva Orač

Pripravljamo se na volitve

PRIČAKOVATI JE AKTIVNEJŠE SODELOVANJE VSEH DRUŽBENO-POLITIČNIH ORGANIZACIJ

Pričakujemo, da bodo te dni izglasovani zakoni o volitvah zveznih in republiških poslancev, kakor tudi, da bodo občinske skupščine sprejele odloke o volitvah odbornikov. Ob tem se je potrebno odločiti tudi za dan, ko bodo občani volili in s tem izrazili svojo voljo.

Čeprav volitve še niso uradno razpisane, se o njih v javnosti veliko razpravlja, o tem je bilo govora tudi na zadnji seji volilne komisije zvezne konference SZDL, kakor tudi na seji IO, najvišjega organa SZDLJ.

Povsem upravičeno slišimo zahtevo, da naj v pripravah na volitve čim aktivneje sodelujejo družbeno-politične organizacije, predvsem SZDL, ZK in sindikati. Ker so ponekod že vzniknile dileme: kaj napraviti z brezkončnimi listami kandidatov, ki jih bodo predlagale skupine občanov. Kako zagotoviti najprimernejšo strukturo predstavniških teles (da bodo proporcionalno zastopane nacionalnosti, profesionalne grupacije, žene, moški, mladina itd)? Postavlja se tudi vprašanje: kako postopati v primerih ko imata dva kandidata isto politično platformo? Kajti, obstaja nevarnost, da bo prav tu prišlo do deformacij, da se v dobi predvolilne aktivnosti pojavijo posamezniki kot politični agitatorji za volitve, kar pa je tuje socializmu.

Predvsem od družbeno-političnih organizacij pričakujemo, da se bodo v obdobju eviden-

tiranja (kandidatov zavzele za polno demokratično. Pri vseh kandidatih, pa naj jih predlagajo skupine občanov ali družbeno politične organizacije same, je potrebno upoštevati njihovo politično platformo. Dоследno je potrebno preprečevati, da v diskusijah prevladajo osebni momenti, malomeščanska stihija itd., ki bi iz samoupravljanja in demokracije poskušala napraviti zasedo zase.

Mnogi že zdaj predlagajo, da je potrebno v dobi predvolilne aktivnosti na raznih zborih proizvajalcev in občanov izoblikovati ne samo določene politične koncepte, temveč tudi razlike v gledanjih na posamezna praktična vprašanja, kar bo pomagalo občanom, da se bodo prej opredelili za programe dela, kot pa za ljudi.

Glavni odbor SZDL Srbije je na primer ocenil, da je s pomočjo razširjenih občinskih konferenc SZDL lahko doseči najugodnejše predvolilno vzdušje za opredeljevanje občanov za poslance in odbornike. Kaže, da oblika predlaganja kandidatov, ki jih bodo predlagali občani, ne bo imela nikakšnega formalnega karaktera in bo potrebno voditi o tem dejstvu posebno skrb. Kajti, ne more biti dober odbornik ali poslanec tisti, ki svoje koncepte zasnavlja na ozkih lokalističnih zahtevah, a ne na širokih principih samoupravljanja, ki omogoča reševanje skupnih in posameznih problemov.

Korekcija osebnih dohodkov

(Nadaljevanje s 1. strani)

Prvi rezultati v teh neugodnih pogojih so pokazali, da lahko osebne dohodke po novih merilih izplačujemo le s črpanjem že ustvarjenih sredstev za sklade iz prvega polletja ali pa da v sklade dajemo manjši del sredstev kot je to predvideval pravilnik o delitvi dohodka in tudi sklep centralnega delavskega sveta. Tako smo že za julij izplačali približno 50 milijonov S-din več kot smo predvidevali z novim sistemom nagrajevanja.

Položaj se je zaostрил z izplačili za mesec november, ko smo prekoračili višino osebnih dohodkov preko vseh pričakovanj. Upravni odbor je bil opozorjen na to, vendar že prepozno, ker so predhodno delavski sveti ekonomskih in obračunskih enot že razpravljali o delitvi svojih sredstev za osebne dohodke. Zaradi tega je upravni odbor na svoji izredni seji minuli mesec zavestno zavzel stališče, da se 17. decembra naj izplačajo obračunani in potrjeni osebni dohodki, s pridržkom, da se morajo obračunani za mesec december pred potrditvijo na delavskih svetih predložiti upravnemu odboru in če bi bila potreba tudi zmanjšati izplačilo osebnih dohodkov za mesec december.

Položaj je bil pravilno ocenjen in so izračuni za mesec prikazali še večjo prekoračitev predvidene mase za osebne dohodke kot v mesecu novembru. Zaradi tega je po dolgi mučni razpravi upravni odbor sklenil, da se v minimalnem znesku obračunana masa za osebne dohodke zmanjša predvsem zaradi tega, da se prikaže resnost nastale situacije. Zavedati se moramo, da za izplačilo v mesecu februarju za mesec januar ne bomo imeli na voljo že ustvarjenih skladov, temveč bomo lahko izplačali le tisto, kar bomo v tem mesecu ustvarili.

Hkrati se z mesecem decembrom zaključuje tudi šestmesečno obdobje in poslovno leto, izračuni za pol leta 1966 pa so pokazali, da smo predvideno povprečno doseganje — 43 odstotkov gibljivega dela poleg obračunske osnove, znatno prekoračili, saj smo imeli v drugem polletju minulega leta v tovarni kar 68 odstotkov gibljivega dela v povprečju, pri čemer je bil najnižji 60 odstotkov in najvišji 83 odstotkov.

Naj pri tem omenimo, da je bila povprečna višina neto OD v I. polletju lani (1966) 65.000 S-din, v II. polletju pa 83.000 S-din in je torej povišanje za 26 %, čeprav smo predvideli ob uvažanju novega sistema nagra-

jevanja povišanje osebnih dohodkov povprečno za 17 %.

Razumljivo je, da moramo ob koncu leta obračun osebnih dohodkov uskladiti, saj bo posledično dvigniti osebne dohodke le še, če bomo znižali stroške na eni strani, na drugi strani pa dvignili produktivnost.

Prvi popravek pri usklajevanju obračunskih osebnih dohodkov se je opravil pri režijskih enotah, kjer je bila doslej v obračunavanju upoštevana tudi realizacija obrata 6 in višji izkupiček za pocinkano posodo. V tabeli, ki jo objavljamo je razlika odsteta, v odstotkih pa še ni upoštevana, zato bo v enotah, ki so vezane na splošna merila, odstotek, ki ga bo potrebno odtegniti pri osebnih dohodkih delavcev v teh enotah še nekoliko višji.

Obdobje julij — december

Enota	indeks presega obrač. post.	odstot. odtegljaja
topilnica	173	2,4
surovinski — predelovalni obrat	169	2,0
emajlirnica	166	1,7
dekor oddelek	181	3,1
pocinkovalnica	181	3,1
radiatorski	160	—
izdelovalnica kotlov	163	1,0
izdelovalnica odpreskov	179	2,9
orodjarna	168	1,9
energetski oddelek	172	2,3
vzdrževanje — operativna	162	0,6
vzdrževanje — vodstvo	165	1,6
priprava proizvodnje	167	1,8
kontrola	180	3,0
kadrovska služba	169	2,0
splošna služba	174	2,4
računovodstvo	167	1,8
vodstvo in štabne službe	166	1,7
prodaja — zunanja	171	2,3
trgovina	171	2,3
skladišče gotovih izdelkov	183	3,3
obrat 6	162	0,6
učna delavnica	101	—
montaža oljnih peči	161	0,3

Pri višini osebnih dohodkov se ti odtegljaji pretežno ne bodo zelo poznali. Čeprav bo ob tem prizadet vsak posamezni član našega kolektiva, pa moramo še enkrat poudariti, da bo odločanje o presežku čez mesec dni še težje, saj bomo imeli na voljo le ustvarjena sredstva v prvem mesecu letošnjega — 1967. leta. Tedaj bo denarja pač toliko, kolikor bomo v teh dneh naredili, zastavili pa vsaj v prvih dneh nismo najbolje.

Mednarodni sejmi in razstave do aprila 1967

JANUAR

21. do 29. 1., Hannover, Bau. Fachausstellung CONSTRUCTA II.

V okviru razstave je močno zastopana stanovanjska tehnika — med udeleženci je delovna skupnost »Moderne Küche« — zato je pričakovati interesantne impulze o razvoju gospodinjske opreme in železninarstva. V programu prireditve je tudi prikaz elektroinstalacij in električne kurjave.

30. 1. do 3. 2., 13. INTERNATIONALE EISENWARENMESSE

Razstavljeni je kuhinjska oprema, jedilni pribor, ročna orodja, vrtno potrebščine, artikli za camping za hobi — ročna dela.

FEBRUAR

23. do 26. 2., Köln, INTERNATIONALE HAUSRAT- UND EISENWARENMESSE.

26. 2. do 2. 3., Frankfurt/M., INTERNATIONALE FRÜHJAHRSMESSE.

MAREC

1. do 5. 3., Stuttgart, INTERNATIONALE FACHMESSE ÖLFEUERUNG UND GASFEUERUNG — INTHERM 67.

1. do 7. 3., Milano, 8. AUSSTELLUNG FÜR HEIZUNGS-, KÜHLUNGS- UND SANITARTECHNIK (Razstava je mednarodnega značaja).

2. do 19. 3., Paris, HAUSRAT- UND EISENWARENMESSE.

Poleg ostalega nudi sejm: naprave za ogrevanje, zračenje in klimatizacijo, kuhinjsko opremo, velike električne naprave in sanitarne naprave.

3. do 6. 3., Leipzig, FRÜHJAHRSMESSE. Tradicionalni tip univerzalnega sejma, ki zajema poleg ostalega tudi gospodinjske predmete in železnino.

APRIL

1. do 9. 4., Frankfurt/M., INTERNATIONALE SANITAR- UND HEIZUNGSAUSSTELLUNG.

V okviru razstave, lahko udeleženci prisostvujejo sledočim strokovnim predavanjem in diskusijam: »Električno kurjenje«, »Zaprti sistemi kurjenja«, »Racionalna predizdelava v izdelavi cevovodov«. Sodelujejo okvirna združenja industrije ogrevanja in sanitarnih naprav ter združenje VDI.

(»Eisenwarenborse«, št. 26/1966, str. 2179 in str. 2182)

IZ ZADNJIH IZREDNIH IZDAJ »EMAJLIRCA«

V ROKAH NAS VSEH JE NAŠ ZASLUŽEK

Za december so bili izplačani osebni dohodki v višini približno 440 milijonov starih dinarjev. Za januar so predvideni v višini približno 428 milijonov starih dinarjev vendar le, če bomo izpolnili postavljen plan za ta mesec. Z drugo besedo: če bomo izpolnili plan za januar, lahko pričakujemo osebne dohodke v višini 97 odstotkov prejemkov za december, torej za približno 3 odstotke nižje kot pa smo jih dosegli v decembru.

Kako pa dosegamo plan?

Moramo reči, da bolj slabo. Do 11. januarja smo izpolnjeva-

li dnevne planske naloge povprečno 78 % po vrednosti in 77 % po teži. V decembru smo bili po enakem številu delovnih dni z izpolnjevanjem plana na 89 odstotkih po vrednosti, na 93 % po teži.

Stanje je torej vse prej kot zadovoljivo. Še je čas, da to popravimo, vendar moramo pri tem sodelovati prav vsi.

Mislimo torej danes tudi na izplačilo 17. februarja in ne šele po koncu meseca. V rokah nas vseh so naši prejemki. Zavedajmo se tega in ustrezno ukrepajmo.

Grelne naprave v ZDA

Dodatek k terminskemu koledarju mednarodnih sejmov in razstav

Številne statistike, ki jih izdajajo ameriška strokovna združenja proizvajalcev plinskih in električnih naprav kažejo, da je odnos grelnih naprav po vrstah bistveno različnejši kot v Evropi.

Med grelnimi napravami zavzemajo prvo mesto — daleč pred vsemi drugimi grelnimi izdelki — klima naprave, ki delujejo po principu gretja in hlajenja prostorov s toplim in hladnim zrakom. Statistični podatki govore, da je ameriška industrija v letu 1964 prodala 2,75 milijona individualnih klima naprav za ogrevanje posameznih prostorov ter 680 tisoč klimna naprav za centralno gretje. Leta 1955 je industrija prodala šele 1,28 milijona individualnih klimna aparatov ter 196 tisoč centralnih klima naprav. Pri tem je viden premik v zadnjih letih v smeri centralnih naprav, ki nudi uporabniku večje udobje.

Presenetljivo majhna je proizvodnja kotlov za ogrevanje. Leta 1963 je ameriška industrija prodala 170 tisoč kotlov na kurjenje s plinom ter 152 tisoč kotlov na olje. Prodaja in s tem

proizvodnja kotlov na olje v zadnjih letih konstantno narašča, kar kaže na cenovno priložnost plina in gostega plinskega omrežja v ZDA.

Sličen razvoj kaže tudi proizvodnja in prodaja sobnih peči. Proizvodnja le-teh na plin je leta 1964 znašala 1,2 milijona komadov, proizvodnja in prodaja peči na kurilno olje pa le 428 tisoč komadov. Nasprotno pa proizvodnja in prodaja individualnih peči, ki jih kurijo z vročim zrakom hitro raste in je dosegla leta 1964 že 1,1 milijona kosov.

Pečat takemu izboru proizvodnje in prodaje grelnih naprav v ZDA kot kurivo najcenejši prav v ZDA daje dejstvo, da je šel ter velik napredek v konstruiranju in tehnologiji proizvodnje klima naprav, ki omogočajo simultano ogrevanje prostorov v hladnem času te hlajenje prostorov v toplem času. Pri tem ne smemo prezreti, da klima grelna naprave po principu cirkulacije zraka omogočajo pripravo primerno vlažnega in za vdihavanje prijetnega zraka v stanovanjskih prostorih. Številnih elektronskih instrumenti avtomatično uravnavajo stopnjo

vlažnosti in svežosti zraka v teh prostorih.

Ta izkušnja v uporabi grelnih naprav v ZDA je v zadnjem času predmet številnih proučevanj evropske industrije grelnih naprav, zlasti francoske in angleške industrije, ki uvaja te sisteme zračnega ogrevanja in hlajenja vedno bolj pri gradnji zahtevnejših stanovanj in prostorov v teh državah.

Razvoj v industriji Evrope zavirajo nezadostno razviti proizvodni programi elektro industrije, ki bi bila v stanju masovno izdelovati primerne elektronske in regulirne naprave.

V reviji *Steklo in keramika* je izšel članek *Ju. I. Bulavina pod naslovom Določanje topljivosti emajlov. Članek je objavljen v izvodu XXIII. (1966) Nr. 6 — stran 29 (Moskva).*

LOJZE PAVLIC:

Kadrovska politika, gospodarska in družbena reforma

Zadnja razširjena redna seja plenuma Občinskega sindikalnega sveta v Celju v letu 1966 je bila skoraj v celoti posvečena problemu kvalifikacijske strukture zaposlenih in kadrovske politike v delovnih organizacijah. Da bi bila razprava na strokovni ravni, so bili na sejo vabljeni odgovorni kadrovniki iz delovnih organizacij, ki naj bi s konkretnimi prispevki pojasnili določene probleme iz področja slabše kvalifikacijske strukture zaposlenih in kadrovske politike v delovnih organizacijah. Osnova za razpravo nam je bila analiza tovrstnih problemov, ki jo je pripravil Zavod za zaposlovanje delavcev in sam Občinski sindikalni svet. Izdelane analize ne obdelujejo kompleksno vse problematike, ki nastaja in jo pogojuje slabo formirana kadrovska politika in njeno izvajanje.

Delovne organizacije morajo glede na sedanje pogoje gospodarjenja, čimprej prispevati k formiranju kadrovske politike, katero je dolžna ob sodelovanju

ostalih služb pripraviti kadrovska služba. Pisana kadrovska politika mora biti odraz stanja in jasne programske določene dejavnosti samoupravne družbe in služb v delovni organizaciji. Zajemati mora predvsem:

1. Temeljna načela kadrovske politike?
2. Kdo so tvorci kadrovske politike?
3. Kakšne so osnove za izvajanje kadrovske politike?
4. Stališča do kadrov z različno izobrazbeno stopnjo in usposobljenostjo.
5. Kateri so činitelji, ki določajo politiko zaposlovanja?
6. Kateri in kakšni so kriteriji pri politiki zaposlovanja, delitve OD, osebnega ocenjevanja itd.

Osnovni moto v pisani kadrovske politiki pa vsekakor mora biti delitev OD po delu. Če bomo uspeli ta sistem delitve OD tako pripraviti, da bo vsak posameznik individualno ali skupinsko pravilno nagrajen za svoje delo, tečaj lahko trdimo,

da smo dosegli določeno stopnjo materialne zainteresiranosti proizvajalcev t. j. višjo stopnjo njegove motivacije za delo. Pri nas so takšna merila izdelana za proizvodne delavce, toda tudi tukaj sistem ni preveč stimulativen in spodbuden, ker ni moderne organizacije dela, sodobne tehnologije, slednjo pa pogojujejo tudi moderna postrojenja, ki pa jih nimamo. Pri nas imamo še precejšnje število kadrov, katerih se osebno ne ocenjuje po njihovi učinkovitosti in uspešnosti pri delu, še manj pa je mogoče trditi, da so ti kadri nagrajeni po opravljenem delu. V tem primeru imam v mislih predvsem strokovna določila o delokrogu dela t. j. z delovnim postopkom ugotoviti obseg količine in kvalitete opravljenih del ter določiti čas, ki je potreben za izvršitev določenega dela, kar naj bi bila osnova za osebni dohodek vsakega poedinca, ne glede kakšno delovno mesto zaseda v hierarhični organizacijski strukturi v delovni organizaciji. Tako ovrednoteno in plačano delo bi pripomoglo ne glede na neustrezno izobrazbeno strukturo in zasedbo k večjim delovnim rezultatom vsakega posameznika pa tudi celote. Ob tako dejalno vrednotenemu proučevanju

nju rezultatov posameznikov, bi prišli do podatkov, ki so od izredne važnosti za kadrovske službe kot npr.: pomanjkljiva znanja in potreba po funkcionalnem izobraževanju ali izredna uspešnost, kar bi pogojevalo preemestitev na bolj zahtevno delovno mesto itd.

Zaradi pomembnosti zgornje problematike o kateri bodo razpravljali tudi vsi samoupravni organi in družbeno politične organizacije v delovni organizaciji, ko bo dana v razpravo pisana »Kadrovska politika delovne organizacije«, je nujno, da bi bralec dobil določeno predznanje iz tega področja, še spoznati analizo strukture zaposlenih, ki jo je izdal Sekretariat za delo SR Slovenije ob sodelovanju znanega strokovnega delavca dipl. psihologa tov. Pavla Kogelja in drugih sodelavcev. Ta analiza je najbolj kompleksna študija o strukturi strokovne usposobljenosti zaposlenih v gospodarstvu, ki zajema naslednja poglavja:

- I. Primerjalni pregled izobrazbene ravni prebivalstva in zaposlenih v SR Sloveniji.
- II. Struktura zaposlenih in njena ustreznost glede na zahteve delovnih mest in
- III. Vzroki neustrezne kadrovske politike v gospodarstvu. (Nadaljevanje prihodnjic)

Odmev na posvetovanje emajlircev v Zagrebu

(Izveleček iz poročila v reviji »Sprechsaal für Keramik, Glas, Email, Silikate«, št. 24/1966).

»Združenje jugoslovanskih emajlirskih strokovnjakov je povabilo zainteresirane strokovnjake za emajlirstvo k drugemu posvetovanju od 4. do 8. oktobra 1966 v Zagrebu. Prvo posvetovanje so priredili pred tremi leti, septembra 1963 v Celju. Jugoslovanska emajlirska industrija se je v tem času dobro razvila in ni čudno, da so temu drugemu posvetovanju prisostvovali vsi važnejši dobavitelji in proizvajalci emajliranih izdelkov v Evropi.«

Sledi seznam strokovnih predavanj na posvetovanju in obvestilo, da bodo važnejše sestav-

ke priobčili v svoji reviji.

V nadaljnjem besedilu opisuje člankar Silikatni inštitut v Zagrebu »posebnim poudarkom na sodobno opremljenost ustanove, pri čemer še posebno našteva vse važnejše aparate in naprave. Nato pa:

»Zanimiv je bil obisk v EMO in v Tovarni štedilnikov v Gorenju. Posebnega premisleka vreden je ogled teh dveh velikih podjetij. Tako npr. je Tovarna gospodinske opreme v Gorenju ena od najsodobnejše urejenih v Evropi. Med ostalim proizvajajo trenutno 400.000 električnih štedilnikov letno in predvidevajo do leta 1970 povečanje proizvodnje na 600.000 štedilnikov. Velike trgovske hi-

še kakor Neckermann Kaufhof, Hertie itd. že delno prodajajo jugoslovanske štedilnike (po navedbah v podjetju okoli 30.000), pri tem pa stane štedilnik s tremi ploščami in pečico 190 DM, v Jugoslaviji pa je njihova cena še bistveno nižja. Če pomislimo, da bo jugoslovansko tržišče kmalu zasičeno in upoštevamo velikanske proizvodne kapacitete ter nizke plače delavcev, je samo še vprašanje časa, da bodo uspeli vreči na trg visokovredne, kvalitetne izdelke z ogromno prednostjo v cenah.

štedilnike direktno na železniške vagonne. Pri pakiranju ne uporabljajo strojev za obročanje (ciklopov). Stiskalnice so izdelek WWW-Erfurt, Celli peči pa so iz Italije. 45 % proizvodnje absorbira trenutno domače tržišče, 30 % štedilnikov pa izvažajo na Madžarsko in Poljsko. Montažo izvajajo v eni izmeni, emajlirajo pa v vseh treh izmenah. Podjetje izkazuje 55 % produktivnih in 45 % neproduktivnih delovnih ur.

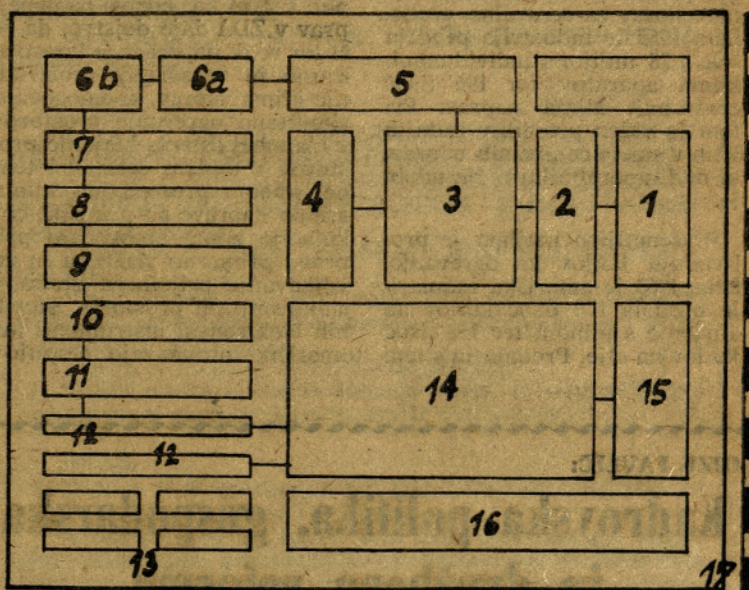
EMO-Celje. Prav tako mogočen vtis je napravil obisk v podjetju EMO. Tu izdelujejo lonce

Iz XIII. plenuma CK ZMS in občinske konference mladih

Decembra je bil v Ljubljani XIII. plenum CK ZMS. Pod 1. točko dnevnega reda je bila razprava kje so vzroki, da se sklepi in smernice II. republiške konference ZM ne uresničujejo in kakšno naj bo delo ZM v bodoče, da bodo smernice uresničene. V razpravi, v kateri sem tudi sodeloval, je bilo jasno dokazano, da delo organizacij ZM v Sloveniji slabi vsled preveč teoretičnih sklepov, ki jih pa v praksi nihče ne izvaja. Posamezne mladinske organizacije celo smatrajo, da jim mora CK izvajati sklepe v delo, nočejo padeti, da je CK usmerjevalec politike ZM, ne more je pa sam vsepovsod posredovati. Druga tema, ki povzroča, da se vloga ZM ne stabilizira je predvsem naš stalno menjajoči se gospodarski položaj, potem izobraževanje, samoupravljanje — predvsem decentralizacija ter vloga samoupravljanje — vodenje, sprejem mladih v ZK in vloga Občinskih vodstev ZM. V tem delu je bilo precej govora o tem, kako naj se ZM vključuje v družbeno aktivnost. Jasno je, da smo vsi danes odgovorni za naše delo ali nedelo, zato je odveč vsaka diskusija čes, da mladi ljudje »preveč vtikujejo svoje no-

sove« tam, kjer jim ni mesta.

Jasno je in to ni samo pojav v ZM, da vsi skupaj preveč prepuščamo odločitve stihiji, mlad človek, ki dela na svojem delovnem mestu ima tudi pravico diskutirati kot enakopraven član delovne organizacije, seveda na pravem mestu. Potrebno bo, da mladi ljudje predvsem dojemajo, da so odločitve okrog naše politike stvar ne samo ZK in drugih družbeno političnih organizacij, ampak nas vseh, in da se bo naš družbeno politični sistem menjal samo takrat, kadar bodo v njega vključeni novi ljudje s sodobnimi mišljenji, ki bodo poznali naš družbeno politični in samoupravni sistem. Zato bo potrebno ravno v tej smeri delovati še bolj intenzivno. Smatram, da smo tudi mi mladi v EMO v tej smeri premalo naredili zato sem ta izveleček napisal. Ker je bila dne 17. 1. 1967 občinska konferenca ZM v Celju in so bile te ugotovitve še bolj okarakterizirane in z ozirom na to, da bodo zaključki o tem na prvi seji ObK ZM, ko bo tudi podan program, bom več o tem podal po seji ObK ZM. V novi ObK ZMS Celje je bil izvoljen Zvonko Perlič in Anton Bornšek. — AB —



Novozgrajena tovarna Gorenje je najsodobnejše urejena, zato je kot priloga poročilu objavljena skica tlorisa tovarne v obliki sheme toka proizvodnje. Proizvodna hala meri 60.000 m². Štedilnike sestavljajo v šestih montažnih linijah, od katerih ima vsaka svoj lastni proizvodni program. Surova pločevina se iztovarja iz železniških vagonov direktno v skladišče pločevine (1). Odtod jo pošljejo v prirezovalnico pločevine (2), nato v oddelek stiskalnic (3). Tu stojijo 400 t, 160 t, 50 t, in 250 t stiskalnice. Odpreske odpremo na točkovno varjenje (4), v surovinsko skladišče (5), potem v lužno kopel 1(6a) in v lužilnico 2 (6b). Sledi namakalna kopel za TE (7), potem pa peč za žganje temeljnega emajla (8), na brizganje (9), v sušilnico (10). Sledi brisanje belega emajla na robovih (11), žganje krovnega emajla v dveh U-konti pečeh (12), odtop pa transportirajo emajlirane dele v montažno halo, ki meri v dolžino celih 55 m (14). Iz montažnih linij je mogoče pretovortiti

za kuhanje in kopalne kadi. Stiskalnice so tipa Weingarten in IWK Karlsruhe. Izvoz znaša 20 do 25 % od proizvodnje. Glavna izvozna področja so: Bližnji vzhod, USA in Zvezna republika Nemčija. Podjetje zaposluje približno 1.500 delavcev (!).

V inozemstvu govore torej o nas z dokajšnjim spoštovanjem, in kakor je iz tega članka razvidno, celo z določeno zaskrbljenostjo glede konkurenčnih zmoglosti naše industrije. Takšna mnenja bi nam morala služiti v pobudo za polno izrabljanje razpoložljivih kapacitet, ne pa kakor se čisto dogaja, apatiji in malodušju. Verjetno bi pa le morali nekaj več storiti za našo popularizacijo, saj so očitno dobili inozemski emajlirski strokovnjaki o našem podjetju dokaj skromno in delno tudi nepravilno predstavo, ko omenjajo iz našega proizvodnega programa le lonce in kadi ter cenijo število članov kolektiva na 1500 oseb.

POT NA TRŽIŠČE JE TEŽKA

Ko smo podali poročilo o delu grupe za razvoj toplotnih naprav v preteklem letu, smo ugotovili, da nekaterih nalog nismo mogli zaključiti v roku, med ostalim tudi zaradi tega, ker smo bili preveč okupirani z reševanjem tekoče problematike v zvezi s kotli CC-12. Čeprav je bila ta problematika zelo obsežna, je zadevala vedno samo opremo kotla, ki pa ni naš izdelek, le v zelo redkih primerih kotel sam in še to vedno samo v malenkostih. Zaradi tako pogostih težav z opremo kotla, smo v preteklem letu prekinili sodelovanje s tovarno, ki nam je to opremo dobavljala. Za to leto iščemo solidnejšo rešitev v sodelovanju z drugo firmo in upamo, da bomo težave zmanjšali na minimum, zato to pot o tej vrsti težav ne bi pisali. Želimo pa bralce seznaniti s posebno vrsto problematike, ki je vezana za uveljavljanje novega proizvoda na tržišče, to je: pridobitev referenc za določen nov proizvod. Prav neverjetno je, kako težko se kak nov izdelek, ki se mora vključiti v funkcionalno delovanje z že uvedenimi izdelki, prebije na tržišču.

V naših zapiskih imamo dva takšna interesantna primera, pri katerih je v prvi mah izgledalo, da gre za reklamacijo najtežje oblike, kasneje pa se je v enem primeru že, v drugem pa se bo v kratkem še izkazalo, da je pač vse težave bilo najlažje zvaliti na nov, do sedaj še neznan izdelek, kateri se prebija na tržišče.

V Ljubljani smo za prvo fazo gradnje velike tovarne, imenovane »Soseska 6« dobavili tri nove kotle CC-12. V pretekli kurilni sezoni se je investitor pritožil, da objekti priključeni na kotlarno niso dovolj ogrevani. Izvajalec del je, nemočen, da bi našel vzrok za nezadovoljivo ogrevanje objektov, zvalil krivdo na naše kotle in pri nas reklamiral učinek kotlov. Pred tem je še investitor naročil meritve učinka pri Fakulteti za strojništvo v Ljubljani. Te meritve so bile sicer za kotle pozitivne, izvedene pa so bile tako, da so še vedno dopuščale debato o doseženem učinku kotlov. Nezaupanje do novega izdelka je bilo večje kot pa strokovna avtoriteta ustanove, ki je meritve izvajala. Zaradi našega dobrega poznavanja delovanja celotnega sistema ogrevanja, smo prišli do zaključka, da je vzrok za slabo ogrevanje v neprimerni regulaciji sistema in smo reklamacijo zavrnilo. Zaradi potrebe, da si pridobimo reference za naše kotle »CC-12« pa nismo smeli te reklamacije

zavrnilo principiuelno, temveč smo želeli kupcu dokazati, da je v zmoti, ko dvomi v kapaciteto naših kotlov. Uspeli smo. S pravilno izbrano, pripravljeno in izvedeno meritvijo, kateri smo pritegnili tudi sodelavca Turboinštituta v Ljubljani, kot nevtralnemu osebo in pa izvajalca del, smo dokazali, da imajo kotli tolikšno kapaciteto, kakršno smo deklarirali v atestih kotlov. Ta reklamacija je bila s tem zadovoljivo rešena in spravljen z dnevnega reda, investitor pa se je prepričal, da mora iskati vzrok za nezadovoljivo delovanje sistema drugje. V drugi fazi smo dobavili še tri kotle in izrazili pripravljenost izvesti tudi na njih meritve učinka, če bo investitor to želel, v dokaz, da je učinek kotla tak, kot je deklariran. Investitor je drugo pošiljko kotlov sprejel brez nezaupanja in do danes še ni izrekel želje, da bi na kotlih izvršili meritve učinka, kar je znak, da ga je naša strokovna zavrnila reklamacija zadovoljila in sedaj zahteva od izvajalca del, da ta odpravi napake v samem sistemu ogrevanja.

Tu v Celju izvaja s svojo reklamacijo močan pritisk na nas investitor kotlarne na Otoku, kjer je vgrajeno devet naših kotlov »CC-12«. Tudi ta reklamacija smo pričeli reševati v začetku te kurilne sezone. Čeprav njeno reševanje še traja, smo že odkrili celo vrsto okoliščin, ki ne zadevajo kotla, ki pa vplivajo na nezadovoljivo ogrevanje naselja.

Tako smo npr. ugotovili, da so v olju pripravljenem za kurjenje velike količine vode, ki jih zaradi pomanjkljive inštalacije nikakor ni mogoče izdvojiti. Znano je, da voda v olju lahko povsem prekine delovanje gorilca, to pa se je tudi v tem — konkretnem — primeru pogosto dogajalo. Nič manj strokovno porazna ni bila ugotovitev, da se olje pred vstopom v gorilec ne ogreva na dovolj visoko temperaturo. Zogrevanje težkih kurilnih olj ni mogoče, če se zadostno ne predgrejejo. Iz dimnika se valj značilen črn dim, ki po eni strani priča o nepopolnem in torej neekonomičnem izgorevanju, po drugi strani pa s strahom navdaja bližnje stanovalce zaradi nesnage, ki jo pušča za seboj. Da ne bo nesporazuma, naj pojasnim, da obe nevednosti ne gresta na rovaš proizvajalca kotlov, temveč na rovaš izvajalca del, odnosno projektanta, in da na sje izvajalec obvestil, da je že pričel z odpravo teh napak. Kaže, da bosta ti dve napaki odstranjeni, nereseno pa je

še ostalo vprašanje toplotne regulacije sistema. Čeprav je sam pojem »zadovoljivo ogrevanje« tudi zelo relativen, obstaja dejstvo, da so v istem momentu, ko so nekateri prostori ali celo objekti še prehladni, drugi že tako vroči, da stanovalci odpirajo okna. Ugotovili smo, da je toplotna regulacija celotnega sistema pod vsako kritiko in to investitorju tudi strokovno dokazali. Poleg tega pa je dokazano, da je propustnost za zrak pri okenskih regah trikrat večja, kot pa je upoštevana v izračunu potrebne toplote, torej je ohlajevanje prostorov znatno intenzivnejše kot je bilo predvideno.

Tudi v tem primeru smo izrazili pripravljenost opraviti meritve kotlov, pod pogojem, da nosil stroške tisti partner, čigar trditve bo ovržena. Na podlagi naših ugotovitev in priporočil za rešitev ali vsaj znatno izboljšanje situacije na »Otoku II« in »Otoku III« nas je izvajalec del obvestil, da naj z meritvami počakamo, dokler ne bo odpravil ugotovljenih napak, odnosno pomanjkljivosti.

Obveščeni smo, da se je že v prvih ukrepih stanje na »Otoku« znatno izboljšalo in z vsoto gotovostjo pričakujemo, da bo

investitor umaknil svoj ugovor na učinek kotlov.

Vse to pa kaže, da spremljajo uvajanje kotlov »CC-12« na tržišče posebno neugodne okoliščine. Te so v tem, da so vgrajeni ti kotli v velike sisteme ogrevanja, ki so neprimerno zahtevnejši v pogledu projektiranja in izvajanja kot pa manjši sistemi, za katere se uporabljajo naši Trika kotli. Projektiranje in izvajanje takih velikih sistemov je za naše projektante pravzaprav še novost. Manjka jim izkušenj in to, kot je dokazano, predvsem v tehniki toplotne regulacije, ki ima zelo velik vpliv na učinkovitost sistema. K temu se pridružuje še pomanjkanje izkušenj pri projektiranju in izvajanju oljnih kurjav, ki so do neke mere tudi še novost za projektante in izvajalce. Ne nazadnje je treba omeniti še nezadovoljivo kvaliteto vgrajenih elementov domače proizvodnje.

Spričo vsega tega je bilo potrebno res močno strokovno angažiranje za prodor teh naših kotlov na tržišče. Prvi ugodni rezultati se že kažejo in pričakovati je vse večje vključevanje naših kotlov v novo nastajajoče toplotne sisteme.

-es

Na prihodnjem zasedanju CDS

Na prihodnjem zasedanju CDS bo obravnavan in sprejet noveliran pravilnik o delovnih razmerjih. O tem pravilniku so bile razprave že na vseh delavskih svetih, ki so dali svoje pripombe. Rok za pripombe je sicer potekel že 17. decembra 1966 vendar zaradi obilice dela pred zaključkom leta 1966 ta pravilnik ni bilo mogoče sprejeti že pred novim letom. Delavski sveti so dali največ pripomb na poglavje ki obravnava določila o dopustih ter varnost pri delu. Vse pripombe bo pred zasedanjem obravnaval UO nakar bo centralni delavski svet dokončno sprejel navedeni pravilnik.

Poleg tega bo CDS na prihodnjem zasedanju obravnaval tudi pogoje za nadaljni prehod na skrajšani delovni čas. Znano je namreč, da morajo vsa podjetja do leta 1970 preiti postopoma na dvainštirideset urni delovni teden. Zato pa morajo ustvariti pogoje. Pogojji so, da se napravi v skrajšanem delovnem tednu isto količino dela kot doslej in, da se v skladu s tem osebni dohodki ne zmanjšajo.

Vsi člani CDS so prejeli potrebno gradivo že pred novim letom tako, da ga lahko dobro proučijo in se temeljito pripravijo za razpravo.

Te dni so bile dane v razpravo kolektivu in organom upravljanja spremembe in dopolnitve pravilnika o delitvi dohodka in pravilnika o delitvi osebnega dohodka. Rok za pripombe poteče 23. januarja letos za tem pa bodo te spremembe predložene v potrditev centralnemu delavskemu svetu. Oba pravilnika morata biti skrbno preštudirani in pripravljena, tako da ne bomo imeli pri delitvi osebnih dohodkov takih motenj kot smo jih imeli v preteklem letu.

-ej-

V inštitutu »Emajl« je vgrajena prva garnitura za mehanizirano

S pojmom »mehanizacija« razumemo olajšanje in delno nadomestitev človeškega dela z mehaničnimi napravami — delovnimi sredstvi — ki jih giblje energija. Človekova prisotnost je v tem procesu nujna, pač pa se razlikuje njegov delež fizičnega in umskega dela.

Z »avtomatizacijo«, ki je nadaljevanje mehanizacije in njena popolnost pa razumemo nadomestitev živega človeškega dela z anorgansko energijo ter z mehaničnimi in avtomatičnimi napravami, ki delajo samodejno.

Sprva so se uporabljali stroji, ki lahko opravljajo le določene funkcije npr. pisalni stroji, računski stroji, kasneje pa pride do povezovanja teh v zaokroženo celoto del, ali pa do konstrukcije naprav, ki opravljajo razne funkcije hkrati. Glede na nalomeščanje človeškega dela ter na zahtevnost del lahko tehnična sredstva, s katerimi izvajamo mehanizirano in avtomatizirano obravnavanje informacij, razdelimo v stopnje nizke, srednje in visoke mehanizacije ter delne in popolne avtomatizacije. Ta sredstva delimo v

— sredstva za komuniciranje informacij,

— sredstva za obdelavo, delavo in predelavo informacij,

— sredstva za hranjenje informacij.

Sredstva za obdelavo, dodelavo in predelavo informacij imajo nalogo povezovati in dopolnjevati informacije. To je področje ki obsega največ rutinskih operacij. Opravljajo se na zbrani množici podatkov ter je zato najugodnejše, da se mehanizirajo in avtomatizirajo v posameznih delnih ali zaokroženih postopkih. Zato lahko razčlenimo sredstva za obdelavo, dodelavo in predelavo informacij bolj na drobno na sredstva nizke, srednje in visoke mehanizacije ter avtomatizacije.

Sredstva nizke mehanizacije nam omogočajo pisanje ter računanje z mehaničnimi napravami. Ta npr. so: naprave za pisanje, razmnoževanje in kopiranje, za katere je značilno, da z njimi beležimo podatke, vmesne rezultate in izpisujemo končne rezultate. Ta način je vsekakor hitrejši od pisanja z roko. Z računskimi napravami pa lahko sestevamo, odštevamo množimo in delimo; po navadi nam te naprave ne omogočajo avtomatičnega beleženja rezultatov.

Sredstva srednje mehanizacije nam že omogočajo kombinacijo pisanja, računanja in razvrščanja podatkov. Sem prištevamo npr. registrirne naprave, ki združujejo računске in pisal-

ne možnosti ob sočasnem načinu razvrščanja podatkov. Človeško delo je potrebno predvsem za pravičen vnos podatkov, medtem ko vse ostalo opravi stroj sam. Knjigovodske naprave za pisanje, knjiženje in računanje nam ob pravičnem vnosu podatkov tudi opravljajo te naloge s čimer je zagotovljena še dokumentarnost, točnost in kontrola vnešenih podatkov. Tu zasledimo že opravljanje več operacij obdelave v zaokroženem postopku toda še vedno ob bistveni človekovi prisotnosti.

Sredstva visoke mehanizacije pa že opravljajo zaokroženo obdelavo velikega števila podatkov z vsemi operacijami hkrati. Te naprave delimo v več vrst, ipn.: naprave luknjanih kartic



luknjanege traku, magnetnih diskov, magnetnih bobnov itd.

Z ozirom na stopnjo organiziranosti podjetja in z ozirom na finančne možnosti se je Inštitut »Emajl« odločil za nabavo IBM klasične garniture luknjanih kartic. Ta je izredno primerna za obdelavo velikega števila podatkov ob večkratnem razvrščanju, računanju ter izpisovanju. Luknjana kartica sama še zahteva predhodno prevajanje podatkov, ki ji hželimmo strojno obdelovati, v kode luknjic. Potem pa ko so željeni podatki enkrat vnešeni v kartico odpade vsako nadaljne ročno delo, te podatke pa lahko uporabimo mnogokrat in v različnih vidikih. Pri tej garnituri gre za sklop strojev in naprav, ki delujejo v medsebojni povezanosti — stroji za luknjanje, za preverjanje pravilnosti luknjanja za prevajanje kartic, za računanje, za razvrščanje, za sumiranje, ter izpisovanje iz kartic na željena poročila in tabele.

Hitrost dela sedaj ni več odvisna od človekove marljivosti,

temveč od hitrosti dela stroja. Stroji opravljajo posamezne delovne operacije v vrstnem redu, ki je predpisan z delovnim postopkom. Vsak stroj opravlja samo določene operacije, ki jih prikažemo v shemi delovnega postopka. Za izdelavo sheme delovnega postopka je nujno poznavanje funkcij stroja in pogojev pod katerimi lahko stroj opravi zahtevano delo.

Stroji opravljajo svoje delo po navodilih, ki jih vezemo na komandnih (stikalnih) ploščah in na programskih karticah.

LUKNJANA KARTICA nam predstavlja pri mehanizirani in avtomatizirani obdelavi informacije:

— transportno sredstvo,

- shrambo podatkov,
- obračunsko sredstvo,
- delovno sredstvo in
- komandno sredstvo.

Kartica je razdeljena na 80 kolon, ki so predvidene za luknjanje določenih podatkov, razmejenih po poljih. Podobno kot imajo običajni dokumenti polja za vpis podatkov.

Predno pričnemo z opisom posameznih funkcij strojev želimo poudariti, da zahteva strojno delo določene spremembe v tehniki dela današnje administracije. Izhajajoč iz tega dejstva moramo nujno kvaliteto spreminiti delo v posameznih referatih, oddelkih in pri posadnikih, ki posredujejo podatke strojem ali prevzemajo in nadaljujejo svoje delo na podlagi rezultatov dobljenih iz strojev. Vsekakor pa je osnova za nemoteno, ažurno in pravilno strojno delo pravilno izpolnjevanje izvirna dokumentacija. Izpolnjevanje le-te mora biti brezpogojno dosledno, razločno in pravilno! Tu ni odstopanj! Ni srednje poti: stroj razpozna le

dva pogoja: da! — ne!; je luknjica ali je ni. Če je ta osnovni predpogoj zanemarjen in zaradi tega nepravilen, je vsa nadgradnja napačna. Torej so tudi rezultati v tabelah o posameznih poslovnih informacijah napačni.

Izvirna dokumentacija, njen krogotok in ažurno izpolnjevanje pa je vsekakor odvisno od stopnje organiziranosti podjetja, predvsem pa od želja, znanja, uspešnosti in čuta odgovornosti kadrov: organizatorjev in izvajalcev organizacijskih konceptov in predpisov. To misel naj zaključimo z že dolgo znanim dejstvom: »ni modernosti tisti podjetje, ki ima mehanografske stroje, temveč tisto, ki ima tako izdelano in izpeljano organizacijo dela, da lahko te stroje rentabilno in ekonomično izkorišča!«

STROJ ZA LUKNANJE

Na tem stroju prenašamo podatke v luknjano kartico. Hitrost dela je odvisna od spretnosti osebe, ki preko tastature vtiskava podatke v kartice. Ta hitrost tipkanja znaša do 15.000 udarec na uro. Masovno delo tem stroju lahko usmerjamo tudi s programsko kartico in posameznimi komandnimi tipkami, s čimer lahko dosežemo optimalno hitrost.

Luknjamo lahko številčne, conske ali abecedne znake.

STROJ ZA VERIFICIRANJE

S strojem za verificiranje preverimo ali so podatki na luknjalnem stroju pravilno izluknjani. Kontrola luknjanja je izredno važna, z njo pa dosežemo, da so podatki res pravilno prenešeni iz izvirnega dokumenta v luknjano kartico. Napačno luknjanje bi povzročilo napake v vseh nadaljnjih obdelavah in tudi v končnih poročilih. Ta stroj je po zunanosti podoben luknjalnemu, kjer je le enota za luknjanje zamenjana z enoto za stroj je enaka kot na luknjalnem.

STROJ ZA SORTIRANJE

Izluknjane kartice moramo pred nadaljno obdelavo spraviti v vrstni red, ki ga zahteva naslednja operacija. Običajno se zahteva ta vrstni red npr. po osebnih številkah delavcev, po šifrah materiala, po stroškovnih mestih itd. ali pa zaradi različnih vidikov spajanja z drugimi karticami zaradi izračunavanja na računskem stroju ali pa zaradi izpisovanja tabel na tabelnem stroju. Sortiramo lahko številke in črke. Opravlja sledeče glavne operacije:

in avtomatizirano obravnavanje poslovnih informacij v Celju

- sortiranje v vrstni red po številkah ali obecedi;
- razsortiranje po številkah;
- izsortiranje ene ali več do- ločenih števil;
- štetje kartic.

Stroj dela s hitrostjo 27.000 kartic na uro.

STROJ ZA IZPISOVANJE NA KARTICE

S tem strojem zelo olajšamo delo z samimi luknjanimi karticami, ker lahko bistvene podat-

- kontroliramo vrstni red;
- spajamo (mešamo kartice);
- izločujemo kartice;
- vsortiravamo vodilne kartice;
- izločamo vse napačno vlo- žene kartice itd.

Stroj dela s hitrostjo od 17 do 18 tisoč kartic na uro.

STROJ ZA REPRODUCIRANJE

Ta stroj združuje v sebi več funkcij, ki pravilno izrabljene ze-

lo 30 mesten podatek. Podatke lahko hranimo v stroju poljubno dolgo in jih oddajamo na luknjanje kolikokrat je to potrebno.

Hitrost stroja je odvisna od obsežnosti računske operacije in znaša od 800 do 3.000 kartic na uro.

STROJ ZA TABELIRANJE

Najvažnejši je brez dvoma stroj za izpisovanje poročil (tabel). S tem strojem lahko izpisujemo v običajni pisavi in željeni obliki podatke iz kartic. Oblika tabele je lahko poljubna, kakor je tudi lahko redosled pisanja podatkov in seštevkov poljuben. Stroj lahko izpisuje tabele na več načinov:

— lista, to pomeni, da izpisuje podatke vsake kartice v ločeno vrstico;

— sešteva in odšteva ter izpisuje poleg sprejetih podatkov tudi seštevke, kakor smo mu določili s programom na komandni plošči;

— poleg navedenega posreduje seštevke ali skupinske, zbirne (sumarne podatke) priključenemu stroju za reproduciranje;

— tabelira, to je opravlja vsa zgoraj opisana dela, vendar ne izpisuje posameznih postavk temveč samo zbirne podatke.

Kombinacije del z ozirom na

celotno vrstico s stotimi tipkami, hitrost pisanja vrstic pa je odvisna od obsežnosti programa in zahtevnosti tabele in znaša od 4.000 do 9.000 vrstic na uro.

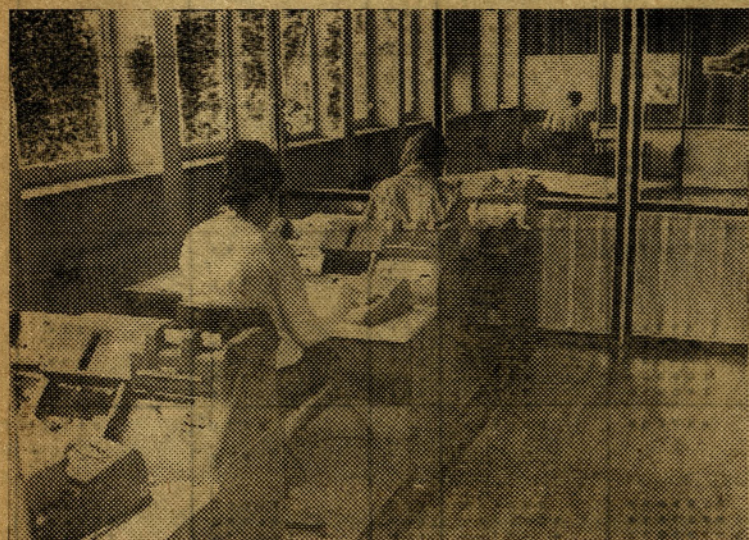
KOMANDA (STISKALNA)

PLOŠČA

IBM stroji lahko opravljajo različne in več funkcij. Vendar pa je treba delo v vsakem primeru programirati z navodili preko komandne plošče, v določenih primerih pa tudi s programsko kartico. S stiskalnimi vrvicami povežemo posamezne puše na komandni plošči in s tem usmerjamo električne impulze iz enega v drug organ stroja in tako dirigiramo delo na strojih.

Funkcija puš na stiskalni plošči je v glavnem dvojna. Vhodne ali sprejemne puše sprejemajo električne impulze preko kontaktnih vrvic in jih pošiljajo v notranje organe stroja kjer se odvija določen, zahtevan program. Izhodne ali oddajne puše pa dobivajo električne impulze iz strojnih organov in jih preko kontaktnih vrvic pošiljajo v strojne organe, ki prevzemajo obdelavo v višjem programu ali pa na tipke pisanja.

To delo je poleg organizacijskih priprav, da je podatke možno strojno obdelovati umsko naporno in zahteva veliko časa in studija.



ke, ki so v kartici luknjani na to kartico tudi izpišemo. Stroj izpisuje željene podatke na poljubno mesto v kartici.

Opravlja v glavnem tri osnovne operacije:

— izpisuje v kartici luknjane podatke na poljubno mesto iste kartice;

— izpisuje podatke iz predhodne kartice na vse kartice, ki tej vodilni sledijo;

— izpisuje podatke iz vodilne kartice na vodilno in vse ostale, ki tej vodilni sledijo.

Stroj dela s hitrostjo 3.000 kartic na uro.

STROJ ZA MESANJE KARTIC

Ta stroj je zelo pomemben. Z njim primerjamo podatke, ki so v karticah luknjani. Posebne magnetne naprave stroja sprejemajo iz kartic one podatke, ki smo jih stavili preko komandne plošče pod kontrolo ter te podatke med seboj primerja in ugotavlja ali so podatki enaki, neenaki, večji ali manjši. Iz kombinacije teh zaključkov in ukazi kaj naj stroj na podlagi teh zaključkov napravi, lahko izvršujemo najrazličnejše operacije. Z njim:

lo hitro pospešijo hitrost in povečajo točnost dela pri obračunavanju z luknjanimi karticami. Na tem stroju lahko:

— doluknjavamo podatke iz ene v več drugih kartic;

— prenašamo podatke iz kartice v kartico;

— primerjamo točnost vnesenih podatkov v kartico;

— kontroliramo parnost kartic;

— seštevke izpisane na tabelnem stroju sumarno luknjamo;

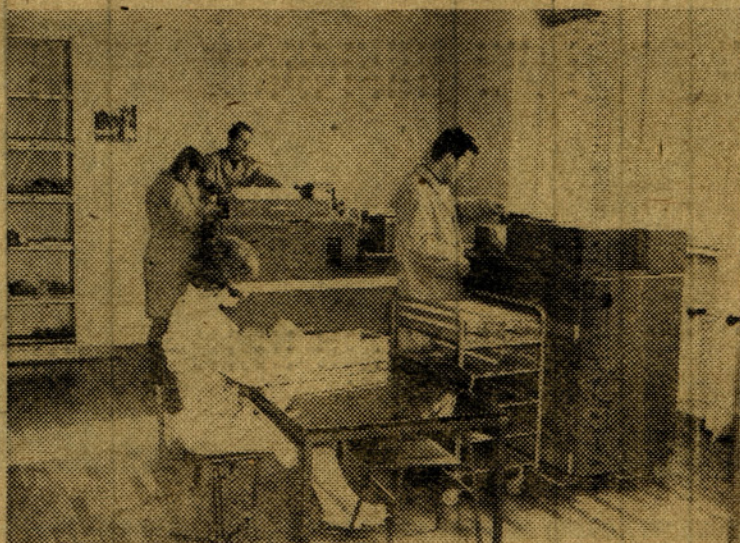
— luknjamo kartice po marksezing sistemu;

— izpisujemo na rob kartice številčne podatke itd.

Stroj dela s hitrostjo 9.000 kartic na uro.

STROJ ZA RAČUNANJE

Ta stroj izvaja z veliko hitrostjo štiri osnovne računske operacije in vsako poljubno kombinacijo teh operacij v enem prehodu kartice. Hitrost dela je omejena v glavnem le na hitrost prehoda kartice skozi stroj, na kraju pa rezultat stroj tudi izluknja v isto kartico, v kartico, ki predhodni sledi ali pa v vso naslednjo grupo kartic. Kapaciteta shramb je 72 mestna. Števci lahko prevzame-



zahtevano izpisovanja in zbiranja podatkov so številne in različne. Vsega ni mogoče opisati. Rečeno naj bo samo to, da ni oblike tabele in načina zbiranja podatkov, ki bi praktično ne bili izvedljivi na tem stroju, če je delo postavljeno smiselno in logično in če so podatki pravilno izluknjani v karticah.

Stroj lahko izpiše naenkrat

Inštalirana garnitura v Inštitutu je tu, stroji so bili od tehnikov IBM generalno pregledani in so v dobrem delovnem stanju, od nas vseh pa je odvisno kako in v kakšnem času jim bomo pričeli posredovati pravilne podatke, da bo garnitura ekonomično in optimalno izkoriščena.

Mehanografski center

Prezelj Gabrijel

V MEHANOGRAFSKEM CENTRU SO OPRAVILI REVALORIZACIJO OSNOVNIH SREDSTEV za štorsko Železarno

Primer:

REVALORIZACIJO OSNOVNIH SREDSTEV ZA ŽELEZARNO ŠTORE

LETO	SKUPINA		INVENTARŠTEV.	NAZIV OSNOVNEGA SREDSTVA	KNG KTO	KNJIGOVODSKO STANJE		koef. reval.	REVALORIZIRANA VREDNOST			
	štev. skup.	tekoča štev.				nabavna vrednost 30. 6. 1966	popravek vred. 31. 12. 1965		nabavna	popravek		
1962	O 1	1	760	GLEDALISKI TRAFI	422	393477	155106	128	5037	2113		
		2	2437	AVTOMATSKI REGULATOR	420	70730	12202	128	905	241		
		3	2264	TRAFIŽNI STEVEC	420	24759	24759	128	317	317		
		4	2486	KOTEL	422	597850	209532	128	7652	2606		
		5	2487	KOTEL	422	597850	185076	128	7452	2382		
				5		1684566	604575		21563	7739		
									4717	1694		
1962	O 2	4	2650	PRHA KOMPLET	422	30000	9900	119	357	118		
		5	2274	ZIDNI VENTILATOR	420	20798	6150	119	247	73		
		6	2159	ROČNA BRIZCALKA	420	5258	1899	119	62	23		
		7	2443	ELEKTR. ČRPAKA	420	70386	18493	119	838	220		
		8	2140	ELEKTR. BOJLER	422	63258	33266	119	753	366		
						5		189676	69713		2257	830
									361	133		
1962	O 5	1	3002	VOZIČEK PLATO	425	39343	22665	121	476	274		
		2	3032	HOŠKO KOLO	425	13013	13013	121	157	157		
		3	3043	TRIKIKELJ	425	124000	69009	121	1500	835		
		5	2350	PRIKOLICA	421	100000	49500	121	1210	599		
		6	4842	MOPED	421	180850	74759	121	2108	905		
						5		457206	228946		5531	2770
									95	461		
1962	C 1	4	2540	DOH LJUDSKE TEHNIKE	413	5101899	222420	155	79067	3446		
		5	1867	BAHNSKI DOH	410	5907856	5305930	155	91572	82242		
		9	1673	AMBULANTA	419	10333837	447740	155	160174	73590		
		220	2640	SVETILKE ELKTRICNE	429	2808	2000	120	24	24		
		227	1786	PECI NEEHAJL	429	35808	35000	120	420	420		
						5		21379786	10313090		331257	159724
									117460	56594		
1962	C 5	1	2544	VOĐOVOD PIT. VODE	419	14986458	599457	156	233789	9352		
		2	8	CISTILNI BAZEN	419	1349008	336015	156	21044	5242		
		3	9	ZAJETJE VODE	419	79528	18215	156	1241	284		
		4	10	DOVOD K. EL. CENTR.	419	1761532	425919	156	27792	6644		
						A		18196502	1379605		283866	21522
											101901	7726
				24					225398	66626		
				24		41907836	12595938		644474	192585		
				24					225398	66626		
1963	O10	1	3115	OBESALNIK STOJECI	423	9000	4000	117	103	56		
		2	3116	OBESALNIK STOJECI	423	9008	4000	117	103	56		
		3	3117	OBESALNIK STOJECI	423	9008	4000	117	103	56		
		4	3118	CHARICA	423	3000	1400	117	35	19		
		5	3112	SLIKA 41	423	4008	1800	117	67	21		
						5		34008	17000		397	206
											57	30
						5					57	30
						5		34000	17000		397	206
						5					57	30
				29		41941836	12613730		644871	192793		
				29					225452	66656		

Ob obisku naših upokoјencev

OB PRAZNIKU UPOKOJENIH DELAVCEV — ČLANOV NAŠEGA KOLEKTIVA

NAJVEČJE PRIZNANJE ZA NAŠE DELO JE, DA NAS KOLEKTIV NI POZABIL



Z NAŠIM DELOM SMO POSTAVILI DOBRE TEMELJE, DA JE NAŠE PODJETJE TAKO LEPO NAPREDOVALO. Z VESELJEM SMO SI OGLEDALI IZBOLJŠAVE V NAŠEM PODJETJU IN SMO SI ŽIVO PREDSTAVLJALI, KAKO SMO SE S KOŠI NA RAMAH NOSILI POSODO V SKLADIŠČE SUROVE POSODE V TRETJE NADSTROPJE, POD KAKO TEŽKIMI POGOJI SMO LUŽILI POSODO PREDVSEM V POCINKOVALNICI, KAKO SMO ROČNO NOSILI MEŠANICO V TALILNE PEČI EMAJLOV, KAKO NAS JE V POSAMEZNIH PROSTORIH ZEBLO, KER ŠE NI BILO KURJENO, KAKO MALO ZAŠČITNIH SREDSTEV SMO IMELI NA RAZPOLAGO IN VENDAR, SMO VESELI, DA SMO MI Z NAŠIM DELOM PRIPOMOGLI, DA SO SE TE IZBOLJŠAVE VSE IZVR-



ŠILE, IN DA SMO PRAV MI TISTI, KI SMO OPOZARJALI, DA BO TO IN ONO TREBA STORITI. TOLIKO JE DANES VODILNIH V PODJETJU, KI SMO JIH MI UČILI HODITI PO TOVARNI IN JIM DALI PRAVO ZAVEST ZA DELAVSKO GIBANJE.

S TEM, DA SO NAM MLADI SEGLI V ROKE IN NAM ZAŽELELI VELIKO SREČE IN ZADOVOLJSTVA V NOVEM LETU, SO V NAS VZBUDILI SPET SAMOZAVEŠT, PONOS IN VESELJE DO ŽIVLJENJA. PREDSTAVNIKI KOLEKTIVA, SAMOUPRAVNIH ORGANOV IN DRUŽBENIH ORGANIZACIJ SO NAM V SVO-



JIH POZDRAVIH VSE TO POTRDILI IN NAM PRIPRAVILI RES NEKAJ PRIJETNIH URIC S TEM, DA SMO SE LAHKO S SLEHERNIM POGOVARJALI O SPOMINIH, LEPIH IN TEŽKIH, KI NAS SE VEDNO VEZEJO NA TOVARNO, NA MLADOSTNA LETA, KO SMO SE POLNO USTVARJALI.

Z ŽELJO, DA BI SE ŠE VECKRAT SESTALI, DA BI VAM LAHKO S SVOJIMI NASVETI TUDI V POSAMEZNIH SLUČAJIH POMAGALI, SE ZAHVALJUJEMO ZA RES PRIJETNE URICE, KI NAM BODO OSTALE V TRAJNEM SPOMINU, S TEM PA, DA BOMO PREJEMALI EMAJLIRCA, PA BOMO STALNO ZASLEDOVALI VAŠE DELO, KAJTI KO BOMO SPREMLJALI DOGANJA V TOVARNI, BOMO ČUTILI, DA SMO ŠE VEDNO ČLANI KOLEKTIVA.

Ob obisku naših upokoјencev

SLOVO ŠE OD ENE LETNE GENERACIJE

Kakor že nekaj let, je tudi ob zaključku leta 1966 kadrovska služba pripravila sprejem za fiste naše delavce in delavke, ki so se leta 1966 upokojili. Skupno je bilo v letu 1966 upokojeno 48 članov kolektiva, od katerih so nekateri preživeli v podjetju skoraj pol stoletja in sicer Pešak Franc 44 let, Kroflič Jernej 42 let, Vodeb Jože in Vovk Maks 41 let itd. Najmanjši delovni staž je dosegla delavka Kobole Štefanija stara šele 17, let, ki je bila invalidsko upokojena zaradi hude bolezni.

Upokoјenci so se zbrali 29. decembra lani v avli dvorane CDS, kjer so med seboj in gostitelji izmenjali v sproščeni besedi nekaj šaljivih, nato so se okrepčali in vstopili v dvorano. Po uvodnih besedah vodje kadrovske službe se je upokoјencem za njihov prispevek napredku podjetja in samouprav. službe zahteval glavni dir. Ilgo Lojze. V svojem izvajanju se je dotaknil predvsem tistih najbolj vidnih starih delavk in delavcev, predvsem njihove delovne vneeme, s katero so si nabrali znanja, ki so jim bila potrebna pri vsakodnevem delu in so ta znanja tudi radi prenašali na mlajšo generacijo. Bilo je še več zahvalnih besed za njihov prispevek k uspehu uvažanja na delo mlajših kadrov itd.

torja in ostalih odgovornih tovarišev zahvalil upokoјenec Kurnik Stane.



Nato so se od upokoјencev še osebno poslovili predsednik CDS, glavni direktor, Ivan Brežnik in Franc Breginc ter ostali. Denarne nagrade in praktična darila pa so upokoјence že čakala na mizi. Sledil je ogled po tovarni in nato svečano kosilo v hotelu »Evropa«, ki je potekalo ob sproščenosti gostov—upokoјencev in odgovornih tovarišev delovne organizacije.

in družine, mladi rod v delovni organizaciji pa bo ustvarjal z delom nove dobrine, ki so potrebne za obstoj družbe nasploh. Praznovanje se ja podaljšalo do trde teme. Razšli smo se, kot da bi se že dolgo poznali in da se bomo vsaki

Tovariši, spet ste bili med nami, na obrazih vam sijal je srečen smeh, ki vsem nam v sreči radosten predrami, spomin življenja z vami v srečnih dneh.

Vi predniki ste naši tukaj bili, tovariši, žuljavih rok, to kar imamo, vi ste nam zgradili da nam prijetno je vse naokrog.

Vsem vam še delo je v spominu, kako je bilo res nekoč težko, da vsakemu zdaj vašemu je sinu, v tovarni delati lepo.

Želimo vam še mnogo let življenja, da vsi bi bili zdravi in veseli, da plača čas se vašega trpljenja, saj vedno skromno, vsi ste vi živeli.

Z vami bodo vedno naše misli, čeprav na delu vas med nami ni, dvigamo na zdravje naše čase, naj stari rod, še dolgo nam živi. Albin Židan

dan srečavali kot dobri in nerazdružljivi prijatelji in tovariši.

P. L.

Nagovor Lojzeta Ilga:

Dragi gostje!

Čutim prijetno dolžnost, da vas tako zbrane prav iskreno in pristrčno pozdravim v svojem imenu in vodstva podjetja.

Kakor ob zaključku vsakega leta, smo se tudi letos zbrali, da svečano in družabno preživimo in se poveselimo z vami drage sodelavke in sodelavci, ki

mirno življenje.

Tovarišice in tovariši, prepričan sem, da delim mišljenje vas vseh, ko trdim, da kolektiv izgublja z vami tiste zavestne in nad vse marljive ter sposobne sodelavce, ki so tolika leta

(Nadaljevanje na 11. strani)



Po tem nagovoru so se od upokoјencev še poslovili: predsednik CDS — Končan Vil, predsednik izvršnega odbora sindikalne podružnice Brežnik Ivan, sekretar TKZK Berginc Franc. V imenu upokoјencev pa se je za besede glavnega direk-

Pevski zbor »Svobode« pa je zapel nekaj pesmi, harmonikar Koštomaj pa je raztegnil svojo harmoniko, da je vsakega zvalilo, da zapleše in zapoje, brez razmišljanja na jutrišnji dan, kje bo prejel sredstva, ki so mu potrebna za preživljanje sebe



Dragi gostje!

(Nadaljevanje s prej. strani)

bili nosilci zelo odgovornih in težkih nalog, ki ste jih zelo tenkočutno, strokovno in ob pravem času izvršili, zato je vaš prispevek k vsakoletnim uspehom kolektiva in družbe še neprimerno večji. Skozi vaše roke je šlo na milijone raznovrstnih artiklov naše velike tovarne, ki si je zaradi takšnih kadrov in seveda kvalitetnih izdelkov pridobila velik renome zunaj naših meja. Niste izpolnjevali le nalog, ki so bile postavljene pred posameznike, temveč ste s svojimi umskimi sposobnostmi dopolnjevali tudi družbeno delo v oblikovanju naše samoupravne družbe. Vaš doprinos k boljšemu in višjemu standardu naših delovnih ljudi je nenadomestljiv, kakor tudi ustvarjene materialne dobrine za reorganizacijo in modernizacijo naše tovarne. Velik je tudi delež pri vzgajanju in strokovnem usposabljanju mlajše generacije, kakor tudi vaših sinov in hčera, ki vam bodo vzorni sledilci pri opravljanju zadanih nalog.

Vaša stalnost v podeditju EMO dokazuje, da niste zaradi tre-

nutnih težav in večjih osebnih dohodkov zapuščali dela v kolektivu, ki vam je prirasel k srcu. Takšnih primerov solidarnosti je vedno manj, to pa bo imelo določene negativne posledice. Zato ne bo odveč če trdim, da vam je bilo življenje v kolektivu, druga družina, kjer ste preživeli svoja najbolj uspešna leta.

Drage upokojenke in upokojenici! Lahko bi še našteval vaš prispevek v času graditve nove samoupravne družbe, toda čas, ki mi je na razpolago je pri kraju, zato naj še dodam, da sem v zelo skromnih besedah skušal osvetliti vaše delo in uspehe. Vse to kar pa smo pripravili za vas, vam naj bo le skromno darilo in zahvala za dosežene uspehe, nam vsem pa dolžnost, da bomo v prihodnje dobro delali in gospodarili ter se vas še spominjali pri vzgoji in usposabljanju mladih, ki naj bi se zgledovali po Vaših pri- za devanjih in Vašem delu, da bi bili sposobni doseči in preseči vaše uspehe, kar je tako vaš kot naš smoter in cilj.

Hvala Vam!

PRIDI ŠE, DEDEK MRZ, SAJ VEŠ...

Zadnji dan v lanskem letu je še vedno čil in dobre volje prišel v naš kolektiv, Dedek Mraz. Povabili smo ga kot vsa leta prej, da bi našim otrokom pripravil vsaj malo veselja, vsaj del tistega, kar bi naj naši najmlajši doživeli v tem času. In resnično je bilo lepo, to vedo najbolj naši otroci, saj jim je Dedek Mraz in njihovim staršem pripravil lep program. Na koncu pa je primaknil še skromno darilce, ki pa je nekaterim staršem pomenilo več kot program sam in so prišli v tovarno le zato, da bi dvignili darilo, otroku pa niso privoščili trenutek njegovega veselja ob resnično lepem programu. Dedek Mraz je vse to videl, a tega ni zameril



otrokom, temveč... No, naj bo to pozabljeno, saj je s starim letom odšel tudi Dedek Mraz. Želimo si, da bi nas težave pri gospodarjenju v tem letu ne onemogočile v tolikšni meri, da bi ne mogli zopet poslati vabila Dedku in še enkrat zaprositi za pomoč pri organizaciji tako lepega dogodka, Erike in Mirka, ki sta bila letošnjem Dedku, kot vsa leta prej, desna roka. Hvala Dedku in hvala vsem tistim, ki so kakorkoli prispevali, da je bilo našim otrokom na zadnji dan v lanskem letu, lepo.

OBČNI ZBORI PO KROŽKIH IN KLUBIH DRUŠTVA LT EMO

Društvo Ljudske tehnike EMO obvešča svoje člane, da bodo v mesecu januarju — kot vsako leto — občni zbori krožkov in klubov po sledečem razporedu:

Emajlirski krožek	13. januarja ob 17. uri
Avto moto klub — pionirji	14. januarja ob 16. uri
Gospodinjski krožek	16. januarja ob 17. uri
Avto moto klub	18. januarja ob 17. uri
Modelarski krožek	20. januarja ob 18. uri
Podvodni krožek	23. januarja ob 17. uri
Radio klub	25. januarja ob 17. uri
Strojno orodjarski krožek	26. januarja ob 17. uri
Foto kino klub	27. januarja ob 17. uri
Pločevinarski krožek	30. januarja ob 17. uri

Občni zbori bodo v prostorih EMO Celje, dvorana CDS.

Na občnih zborih krožkov in klubov bodo člani društva seznanjeni o opravljenem delu in nalogah za preteklo mandatno dobo. Poleg diskusij o izvršenih nalogah pričakujemo, da bodo člani iznašali svoje predloge za bodoče poslovno leto.

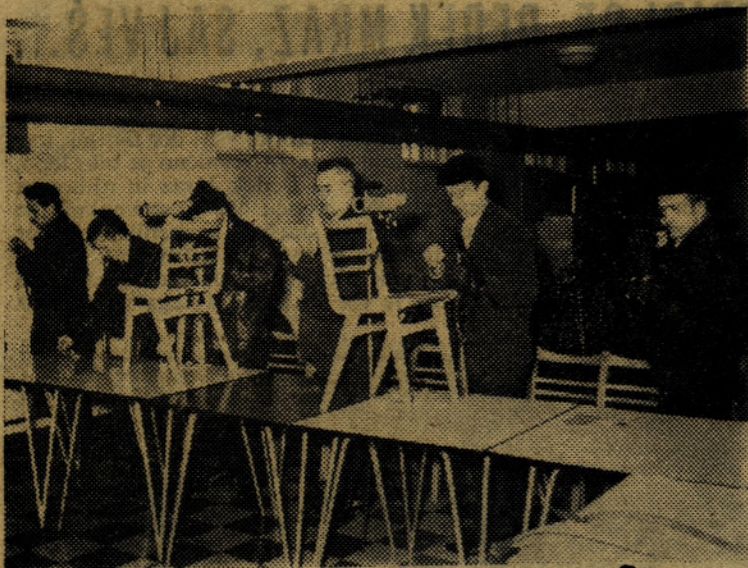
Društvo si želi in pričakuje, da bo čim več skupnih predlogov zato pričakujemo in vabimo k polnoštevilni udeležbi.

Društvo Ljudske tehnike EMO Celje



Ob Novem letu je imela naša mladina v kletnih prostorih upravnega poslopja čajanko z zabavnim programom. Da je čajanka uspela lahko vidimo že po množičnem obisku in izjavah navzočih, da so se prijetno počutili. Zabavni spored je pripravila naša idejno vzgojna komisija. Za ples je igral mladinski emajlirski jazz ansambel. Po programu je bila pogostitev s plesom. Ob zaključku so prisotni izrazili željo, da bi se mladina ob glasbi in plesu še večkrat sestala.

Ob tej priliki se mladina našega kolektiva zahvaljuje vsem, ki so pripomogli, da smo lahko izvedli na novoletni program.



Strelci Tempa so svečano počastili praznik Republike 29. november, saj so se udeležili masovnega tekmovanja z malokalibersko puško, dne 27. 11. 1966 pri Petričku. Na tem tekmovanju je streljalo 100 strelcev iz mesta Celja iz naše strelske družine pa se jih je udeležilo 25. Tudi naši strelci so se uvrstili med najboljše saj je med 100 strelci dosegel drugo mesto PETROVIČ Mladen.

18. tega meseca je naša strelska družina povabila strelce iz STOL, Kamnika na prijateljsko srečanje v počastitev 22. decembra, dneva JNA. Nastopale so 5 članske ekipe in je zmagala ekipa Tempo pred STOL, Kamnikom za 61 krogov. Najboljši posamezniki so bili: Mlakar Slavko, Tempo 254 krogov; Jordan Ivan, Tempo 254 krogov; Strajher Jože, Tempo 253 krogov; Smelja Mirko, STOL 249 krogov; Maren Miha, STOL 246 krogov.

Franc Mahne

ZAHVALA

Ob nenadomestljivi izgubi moje žene in matere dveh nedoraslih otrok se za izkazano pozornost in sočustvovanje ter pomoč prav iskreno zahvaljujem obratnemu delavskemu svetu ekonomske enote 8, sindikatu podružnici in vsem svojim sodelavcem.

Anton Grajžl

Emajlirc

Časnik izhaja v okviru enosredno v nakladi 3.700 izvosredno v nakladi 4.200 izvodov in ga dobijo vsi člani kolektiva brezplačno. Ureja ga uredniški odbor: Eva Orač, ing. Jože Vajdetič, Ivo Gostečnik, Emil Jejič in dr. Franc Zupančič. Glavni in odgovorni urednik Eva Orač. Naslov uredništva Celje, Mariborska 86, telefon 39-21, interna 240. Tisk in klišiji GP »Celjski tisk« Celje

Na prodaj

Kombiniran otroški voziček — uvožen, ugodno prodam. Oglasite se v Zareti 20-b dvojček. Ogled popoldne!

Zephir peč — kraljico peč predelano tudi na kurjenje s premogom in ne le z drvmi ugodno prodam. Vprašajte v sobi 7.

Udodno prodam POL-AVTOMATSKI PRALNI STROJ »Super 3« v brezhibnem stanju za 110.000 S-din (nov stane 169.000 S-din). Stroj je star samo 1 leto. Informacije v uredništvu ali na interno telefonsko številko 227.

Izgubila sem zlato broško v škatlici — podolgaste oblike. Broška je sestavljena iz črk »Milena«. Prosim poštenega najditelja, da mi jo za visoko nagrado vrne. Milena Košenina — emajlirnica, posada 7 a.

Kadrovske vesti

VSTOPI:

ŠARLAH Stanislava — sektor priprave za proizvodnjo, MEDVESEK Stanka — oljne peči, IPSEK Cvetka — učna delavnica, PILKO Marija — učna delavnica, RASIĆ Nada — učna delavnica, HRASTNIK Tereziya — učna delavnica, SKAZA Kristina — učna delavnica, ZORINIĆ Andjelka — učna delavnica.

Ja, takole je, zopet se oglanica, ULAMEC Ana — učna delavnica, FIDLER Franc — oljne peči, DJUDJEVIĆ Salih — sektor priprave za proizvodnjo, MALIN Srečko — radiatorski oddelek, ČREPINŠEK Milan — pripravnik HTV, MUZELJ Stanko — izdelovalnica odpreskov, NAGLIĆ Jurij — radiatorski oddelek, GREGL Dušan — radiatorski oddelek, PANIĆ Ivan — radiatorski oddelek.

IZSTOPI:

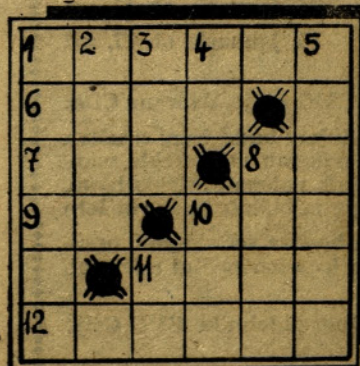
GUZEJ Marija — upokojena, ARTIČEK Erika — na lastno željo, MALI Ivana — samovoljno, ZUPANEC Katarina — upokojenka, NOVAK Vilma — samovoljno, DROFENIK Alojz — sporazumno, RIHTER Branko — k vojakom, HUSTER Franc — samovoljno, DORN Stanislav — samovoljno, PESTIVSEK Anton — upokojen, KURNIK Stane — upokojen, BENKOČ Emil — upokojen, ZENTIANOVSKI Rudi — upokojen, ŠAJNA Stanko — upokojen.

POROČILI SO SE:

HLUPIČ Peter, PUNGARŠEK Milan, RAT Marjeta — PUNGARŠEK, HOHKRAVT Franc, PIRH Emilija — ČAVKA, KRANJC Milan, JUG Franc, ULAGA Anica, JERAM Magda — ROJC, Rojc Vlado, LORENČAK Ivan, TRAFENIK Travte — LILEK, KMECL Franciška — PAVLIČ, ŠUMLAK Ivan.

V MESECU JANUARJU BODO OBHAJALI 50-LETNICO: GORIŠEK Franciška iz emajlirnice.

Naša križanka



- SLAVI -

Ja, takole je, spet se oglašam. Nekaj me je že obsodilo na konec, vendar jaz pravim, kopriva ne pozebe, še manj pa kaka jezična baba. Upam, da ste vsi srečno in veselo zajadrali v novo leto in dobro zašpili staro. In sedaj bomo začeli znova. Izgleda, da bomo kar se da resno začeli takoj v začetku. To se vidi že kar pri plačah, veliko jamranja in — najbrž bo tokrat osnovano. In že spremenjamo merila. Sestanki so se uspešno začeli v tem letu in upam, da bo šlo tako vse leto.

Veste, nič kaj se mi ne da šinfati že kar na začetku leta. Če bi se spet spotaknila ob poljubovanje zadnjega dne v letu, pa bi kdo spet nergal, da jim še tega ne privoščim. Žal pa mi je za tiste, ki niso razumeli, kaj sem hotela v lanski zadnji Spili povedati. Kaj hočemo, nekateri pač imajo dolgo lajtengo. Pa naj bo, jaz jim je ne bom skrajševala. Bolje pa bi bilo skrajšati vrsto pri delitvi noveletne malice. Nič kaj prijetno ni bilo čakati za isti kotletek in flašo. Mislim, da bi bilo veliko lepše, če bi se to opravilo malo slovesneje. Saj je tako le enkrat letno. No, ja, pa saj nič ne pravim, sem rekla, da ne bom šinfala. Kaj pa naj potem povem? Za pohvaliti pa res nimam kaj! Mejdun, to je žalostno. Kot je bilo žalostno, ko smo se nekateri, ki se vozimo iz drugega konca mesta z mestnim avtobusom in smo vprašali šoferja, če bi se dalo, da nas bi zapeljal do tovarne. Pa nam je zabrusil: »Hja, vas je toliko in v tako veliki tovarni, pa še svoj avtobus imate, kar naj vas on vozi«. Fant je kar dobro povedal. Le mi se nismo kaj dobro počutili, ko smo skoraj vsi zamudili.

Tako je, čas je da neham. Rada bi šla na eno kavico, ki jo spet kuha dolgo pričakovana Herminca. Sedaj pa nič več ni kričanja in jeze, da se ne da, da ne bo, da ne gre in še in še in še ne in ne.

Torej
vas pozdravlja Špila

VODORAVNO: 1. Celjski hotel, 7. skupna kratica dveh hrta, 6. moško ime, 7. kratica dveh hrvaških tovarn konfekcije, 8. avtomobilska oznaka Skopja, 9. avtomobilska oznaka Krapine, 10. oseba iz Biblije, 11. del imena Gabrijel, 12. naziv za rjavega konja.

NAVPIČNO: 1. priimek slovenskega pisatelja (Nina), 2. unikat, sam, 3. loščilo, 4. ime črke, 5. priimek slovenskega pesnika balad (Brodnik), 8. stanovanjski prostori, 10. duša umrlih po verovanju starih Slovanov, 11. kemični simbol za Galij.

-Slavi-