



Celje - skladišče
D-Per

III 19/1985



1119851173, PRIL

COBISS •

CELJE - SKLADIŠČE

MERX VESTNIK

Glasilo delavcev sozda Merx

Izredna številka — Leto V — November 1985

Sozd Merx združuje: Avto Celje, Avtoelektronika Celje, Blagovni center Celje, Dravinski dom Slovenske Konjice, GTC Golte, Gostinsko podjetje Celje, Hoteli — gostinstvo Celje, Kmetijska zadruga Celje, Kmetijska zadruga Laško, Kmetijska zadruga Slovenske Konjice, Kmetijski kombinat Šentjur, Košenjak Dravograd, Mlinsko predelovalna industrija Celje, Modu Celje, Potrošnik Celje, Reklama Celje, Savinja Mozirje, Teko Celje, Tkanina Celje, Turist Nazarje, Zdravilišče Dobrna in delovna skupnost skupnih služb sozda. — Naklada: 7600 izvodov. Izhaja enkrat mesečno. — Ureja uredniški odbor: Jana Mladenović, glavni in odgovorni urednik, člani: Zdenka Zimšek, Karmen Magyar, Zdenka Deteček, Danica Dosedla, Boris Kmet, Fanika Ilijaš, Minka Bajda, Bojan Dežan, Alenka Skapič, Jelka Samec, Zdenka Mažgon in Savo Ostrožnik. Tehnični urednik: Marjan Ivanuš, Delo-izd Delavska enotnost. Naslov uredništva: Sozd Merx, Ul. 29. novembra 16, 63000 Celje — telefon (063) 21-352. Rokopisov in slik ne vračamo. Po sklepu republiškega komiteja za informiranje je glasilo sozda Merx Celje oproščeno plačevanja davka, sklep št. 421-1/72. Tisk: Tiskarna Ljudska pravica, Ljubljana.





Merx – nastanek in razvoj

Ime MERX, ki danes spremlja razvoj trgovinske, kmetijske, živilsko predelovalne in gostinsko-turistične dejavnosti v celjski in koroški regiji, poznajo porabniki in poslovni partnerji že 26 let. Točneje, 25. novembra 1958 sta se dve preskrbovalni delovni organizaciji združili v delovno organizacijo Merx, ki je začela svojo uspešno pot 1. januarja 1959. V četrstletja je delovna organizacija Merx doživela mnoge spremembe.



1981 delovna organizacija Merx preoblikovala v sestavljeno organizacijo združenega dela Merx in je kmalu postala močna poslovna enota, ki zdaj združuje 21 delovnih organizacij v celjski in koroški regiji. Osnovno organizacijsko načelo sestavljene organizacije je nemoten razvoj vseh dejavnosti, ki so zastopane v njej. Te pa so kmetijstvo, živilsko predelovalna industrija, blagovni promet, gostinstvo in turizem.

Sozd Merx je danes s svojimi delovnimi organizacijami nosilec preskrbe ter gostinstva in turizma v celjski regiji, pomemben pa je tudi njegov delež v oskrbi koroške regije, v Zasavju in Posavju. Tako zagotavljamo redno preskrbo 13,5 odstotka slovenskega prebivalstva, naše izdelke nudimo v 25 občinah Slovenije in tudi drugod po Jugoslaviji.

Iz trgovske delovne organizacije se je Merx razvil v delovno organizacijo s trgovino na drobno, trgovino na debelo, predelovalno industrijo ter gostinstvom in turizmom. Iz enovite delovne organizacije s 154 zaposlenimi se je Merx v dveh desetletjih razvil v delovno organizacijo s 16 temeljnimi organizacijami in 3 tisoč zaposlenimi. Svojo dejavnost

je ta delovna organizacija razširila na 21 občin Slovenije in druge republike. Tako hiter in dinamičen razvoj ni naključje, temveč je odraz stalnega prizadevanja kolektiva, da z iskanjem najboljših organizacijskih oblik in poslovnih odločitev zagotavlja oskrbo prebivalstva.

Končno se je 1. januarja leta

Razlogi za ustanovitvev sozda

Povezovanje proizvodnje, predelave in preskrbe

Ustanovitev sestavljene organizacije združenega dela Merx Celje pred petimi leti je zahtevala obilico truda vseh delavcev, družbenopolitičnih organizacij, samoupravnih organov ter vodstvenih in vodilnih delavcev v posameznih delovnih organizacijah, ki so podpisale sporazum o združitvi v sestavljeno organizacijo. Družina mladega sozda pa je bila dokaj hitro oblikovana tudi zato, ker so njeno usmeritev in razvojne načrte podprle družbenopolitične skupnosti, območne in občinske družbenopolitične organizacije in skupščine.

In kateri so bili smotri, ki so vodili družbenopolitične organizacije, občine in tudi regijo, da so podprli ustanovitev novega sozda Merx? Osnovni cilj je bil ta, da je treba vendarle doseči večjo učinkovitost povezovanja in organiziranja pridelave in predelave hrane ter seveda preskrbe na širšem celjskem območju. Seveda pa so bile ob tem upoštevane tudi vse dolgoročne usmeritve, ki jih takšno povezovanje terjata, seveda pa je bilo potrebno na tem območju veliko bolj kot doslej izrabiti vse naravne prednosti, proizvodne zmogljivosti, razpredeno pre-

skrbovalno mrežo in ne nazadnje tudi kadre, ki so bili na voljo.

Sestavljena organizacija združenega dela Merx je takrat sprejela zelo težko in odgovorno nalogo, ki pa ni bila nova; saj so že dolgo opozarjali nanjo na celjskem območju. Danes, ob peti obletnici tega mladega sozda, lahko ugotovimo, da je sprejeto nalogo izpolnil, seveda ob podpori vseh delavcev sozda, posebej pa še komunistov, sindikalnih organizacij, samoupravnih in poslovnih organov ter vodilnih in vodstvenih delavcev, ki so svojo odgovornost v celoti prevzeli.

Uspelo nam je utrditi medsebojne odnose in se čvrsto organizirati

Ob peti obletnici sestavljene organizacije združenega dela Merx smo se pogovarjali s predsednikom kolegijskega poslovodnega organa Francem Banom

Osnovni cilj ustanovitve sestavljene organizacije Merx je bila večja učinkovitost povezovanja pri proizvodnji in predelavi hrane ter seveda preskrbi in gostinsko-turistični dejavnosti na širšem celjskem območju. Takšen sistem je ob ustanovitvi sprejel zelo odgovorno nalogo. Tovariš predsednik, kakšni so rezultati petletnega delovanja?

Franc Ban: »Lahko smo zadovoljni. Pet let je sicer kratko obdobje za uveljavitev in čvrsto medsebojno povezanost Merxa, ki danes združuje 21 delovnih organizacij. Kljub vsemu nam je uspelo utrditi medsebojne odnose, se dokaj dobro organizirati ter po branžnem načelu združenega dela ter tako graditi stvarne načrte gospodarjenja in napredka.

To trditev bi lahko podkrepili s konkretnimi kazalci našega skupnega dela in razvoja na različnih področjih od rasti primarne kmetijske proizvodnje, predelave ter blagovnega prometa in gostinsko turistične dejavnosti. Zelo pomembno je bilo vseskozi tudi pospeševanje izvoza, usklajena naložbena politika, združevanje sredstev na ravni sestavljene organizacije ter krepitev poslovnega povezovanja s številnimi organizacijami združenega dela in sestavljenimi organizacijami v Sloveniji in Jugoslaviji.

Ob ustanovitvi so bile sprejete dolgoročne razvojne usmeritve, ki pa jih je takšno povezovanje v sistem tudi terjalo: od večjega izkoriščanja naravnih prednosti, proizvodnih zmogljivosti do razvijanja preskrbovalne mreže in gostinsko turistične dejavnosti. Zanimivo bi bilo zvedeti, kako je sestavljeni organizaciji Merx uspelo dokaj hitro zaraati nove brazde v razvoju?

Franc Ban: »Moramo priznati, da smo na vseh omenjenih področjih naredili veliko, čeprav sami še nismo zadovoljni. Prepričani smo, da nam to uspeva tudi zato, ker se vsakodnevno spopadamo z odprtimi vprašanji v vseh okoljih, jih družno rešujemo in nikoli nismo pričakovali rešitve od drugod. Pa še nekaj je zelo pomembno: zavedali smo se, in to velja tudi za naprej, da so za vsak razvoj pa tudi za sprotno razreševanje problemov usodnega pomena ljudje, ki jim moramo zaupati. To so predvsem mladi ljudje, ki skupaj z izkušenimi znajo in zmorejo rešiti še tako zapletene probleme. Še vedno pravimo, da so največje rezerve v ljudeh, pridobiti jih je potrebno in jih za njihovo uspešno delo tudi primerno nagraditi.

V današnjem času lahko obstanejo samo dobri veliki sistemi. Eden takšnih je tudi Merx, kar nam potrjuje dejstvo, da je veliko pobud za vključevanje v ta sistem. Samo od ustanovitve se je vključilo šest delovnih organizacij. Tovariš predsednik, kakšna je pravzaprav dolgoročna usmeritev sestavljene organizacije Merx?

Franc Ban: »Res je, v naši dolgoročni strategiji razmišljamo o tem, da bi se povezale v Merx še nekatere delovne organizacije oziroma da bi na skupnih razvojnih izhodiščih povezali nekatere manjše delovne organizacije znotraj Merxa.

Naša dolgoročna usmeritev je in ostaja razvoj blagovnega prometa v vseh smereh, dogovorjeni in dokaj ambiciozni programi pridelave in predelave hrane in nekatere dolgoročne poudarjene gostinsko turistične dejavnosti, za katero



menimo, da mora Merx kot veliko združenje storiti veliko več. Torej gre za panožno načelo organiziranja in mislimo, da je to prava usmeritev.»

Tovariš predsednik, kaj je bilo v tem kratkem, pa vendar uspešnem obdobju sestavljene organizacije združenega dela narejenega za delavca?

Franc Ban: »To je zelo pomembno vprašanje. Pomembno pa zaradi tega, ker življenjski standard delovnih ljudi v zadnjem obdobju zaradi znanih razmer občutno pada. Poudariti moram, da je bilo v tem času ogromno narejenega za izboljšanje delovnih razmer in s tem socialne varnosti, za nagrajevanje po delu, ki pa še zdaleč ni takšno, kot si ga želimo, prehrano in standard ljudi, za učinkovito reševanje stanovaljskih vprašanj. V Merxu je več kot polovica zaposlenih žensk, pa tudi mladih je sorazmerno veliko. Tu so problemi specifični, vezani so na delovni čas, na varstvo otrok in podobno. Zdi se mi, da bomo morali v naslednjem obdobju še več narediti v tej smeri.«

— Kakšni so načrti za leto 1986?

Franc Ban: »Za nas je pomembno, da zaključimo poslovno leto 1985 uspešno, brez izgub, kar velja seveda za vseh 21 delovnih organizacij.

Devetmesečni rezultati letošnjega leta kažejo dobro, prepričani smo, da bo tako tudi ob koncu leta. To bo dobra podlaga za štart v letu 1986 in s tem v novo srednjeročno obdobje. Tudi za leto 1986 snujemo smele, vendar stvarne načrte razvoja tako v proizvodnji in predelavi hrane, ker bomo v letu 1986 končali veliko industrijsko pekarno v Celju, kot tudi na področju blagovnega prometa in gostinsko turistične dejavnosti. Manj bo naložb večjega obsega, zato pa več posodobitev, tehnoloških izboljšav, specializacije, usmeritev v izvoz in seveda skrb za boljši družbenoekonomski položaj vseh zaposlenih. Krepili bomo skupne funkcije sestavljene organizacije, ker se je to v praksi pokazalo za koristno in pravo razvojno strategijo vseh članic in Merxa kot celote.«

Sindikata in zveza komunistov sta bila nosilca vseh aktivnosti pri združevanju v sozd Merx

Sindikata kot nosilec vseh aktivnosti v procesu združevanja je že septembra 1980 uvidel potrebo po ustanovitvi koordinacijskega odbora Zveze sindikatov in se novembra tudi že konstituiral. Tako organiziran je takoj začel delati in tako tudi prispeval velik delež pri sprejemanju samoupravnega sporazuma o združitvi v sozd ter pripravil kandidatsko listo članov za samoupravne organe in koordinacijske odbore dejavnosti v sestavljeni organizaciji.

V nadaljnjem delu je KO ZSS spremljal vsa dogajanja v sozdu, obravnaval planske listine, sodeloval pri oblikovanju in sprejemanju samoupravnih aktov ter rasel skupaj s sozdom, v katerega so se vključevale nove članice. Že v letu ustanovitve sozda je KO ZSS dal pobudo za vsakoletne športne zimске in letne igre delavcev Merxa in jih tudi uspešno prirejal, tako da so postale tradicionalne. Postale pa so tudi pomembna prva za povezovalne delavcev članice sozda.

Koordinacijski odbor sindikata je po potrebi skliceval tudi problemske konference, na katerih je kritično obravnaval trenutne probleme in razmere, sprejemal sklepe in dajal pobude za hitrejše reševanje za delavce pomembnih vprašanj. V letu 1983 je vodil akcijo vključevanja kmetov — kooperantov v vrste sindikata, nakazal potrebo po pridobitvi lastne zdravstvene ambulante in v tem tudi uspel. Nenehno je spodbujal OOS in konference sindikatov, da storijo kar največ za pridobivanje počitniških zmogljivosti za letno in zimsko sezono.

Koordinacijski odbor sindikata je opravil še mnogo drugih nalog iz njegove pristojnosti, obravnaval pa je tudi vse po-

trebne sindikalne listine in gradiva za kongrese sindikatov. Mnogo je bilo še drugih akcij, s katerimi so osnovne organizacije sindikata tudi pripomogle k oza-veščanju delavcev in njihovi idejnopolitični preobrazbi, to pa predvsem v tistih okoljih, kjer so se člani IO OOS zavedali svojega poslanstva in kjer so tudi najodgovornejši strokovni delavci pravilno pojmovali pomen in vlogo sindikata.

Ob ustanovitvi sozda so najodgovornejši poslovodni delavci čutili potrebo, da se številni člani ZKJ znotraj posameznih okolij v sozdu povežejo v akcijsko konferenco komunistov in izvolijo svoje stalno predsedstvo. Svoje delo so člani predsedstva prvotno usmerili v izboljšanje akcijskega delovanja, k ponovni oživitvi posameznih osnovnih organizacij ZKJ in uresničevanju načrtane politike v samoupravnih sporazumih in drugih aktih organizacij združenega dela. V letih 1982, 1983 in 1984 so bile sklicane območne problemske konference, katerih vsebino so narekovali trenutni problemi in naloge sozda. Sprejeta stališča in sklepi

so usmerjali komuniste v OOK ZK v večjo delegatsko in politično aktivnost, v preprečevanje drobljenja sredstev in sil ter zapiranja v DO in tozde. Posebna pozornost je bila namenjena oceni delovanja najodgovornejših komunistov in poslovodnih delavcev, analizi prednostnih nalog ter razvoju kmetijstva, turizma in zagotavljanju celovite in kakovostne preskrbe prebivalstva.

Predsedstvo akcijske konference komunistov je razpravo o vzrokih in ukrepih za nastali položaj ter izpolnjevanje nalog v zvezi s sklepi 13. seje CK ZKJ in prizadevanje komunistov za premagovanje težav obravnavalo na skupni seji širšega družbenopolitičnega aktiva. Razprava je pokazala, da vsesplošno družbeno ozračje in problemi gospodarjenja v današnjem času terjajo vrsto racionalizacij, izkoriščanja notranjih rezerv, poslovnega sodelovanja in uvajanja optimalne organizacije dela na vseh ravneh gospodarjenja z družbenimi sredstvi. Opredeljena vprašanja, povezana s trenutnim družbenoekonomskim položajem

sozda, so bila predmet skupne seje predsedstva OK ZKS Celje in predsedstva AK ZK sozda Merx.

V letih 1982, 1983, 1984 in maja 1985 je predsedstvo AK ZK ob navzočnosti ostalih družbenopolitičnih organizacij in organov ter članov kolegijskega poslovodnega odbora vodilo pogovore z najodgovornejšimi predstavniki zveznih in republiških organov ZK, na katerih so bili celovito obravnavani problemi dela in življenja Merxa.

Tudi v prihodnje bodo komunisti sestavljene organizacije združenega dela Merx z največjo odgovornostjo reševali probleme, si prizadevali za izpolnjevanje dolgoročnega programa gospodarske stabilizacije, za uveljavljanje in utrjevanje samoupravnega, družbenopolitičnega in delegatskega sistema ter podružbljanje SLO in DS, posebno pa še za krepitev informativnega sistema.

Za sozd dela tudi več kot 2.700 kooperantov

Kmetijske delovne organizacije imajo približno 33.000 ha obdelovalnih kmetijskih zemljišč, od teh je samo 995 v družbenem sektorju. 430 ha je sadovnjakov in vinogradov. Ostala zemljišča so namenjena za pridelovanje hrane za pitanje živine.

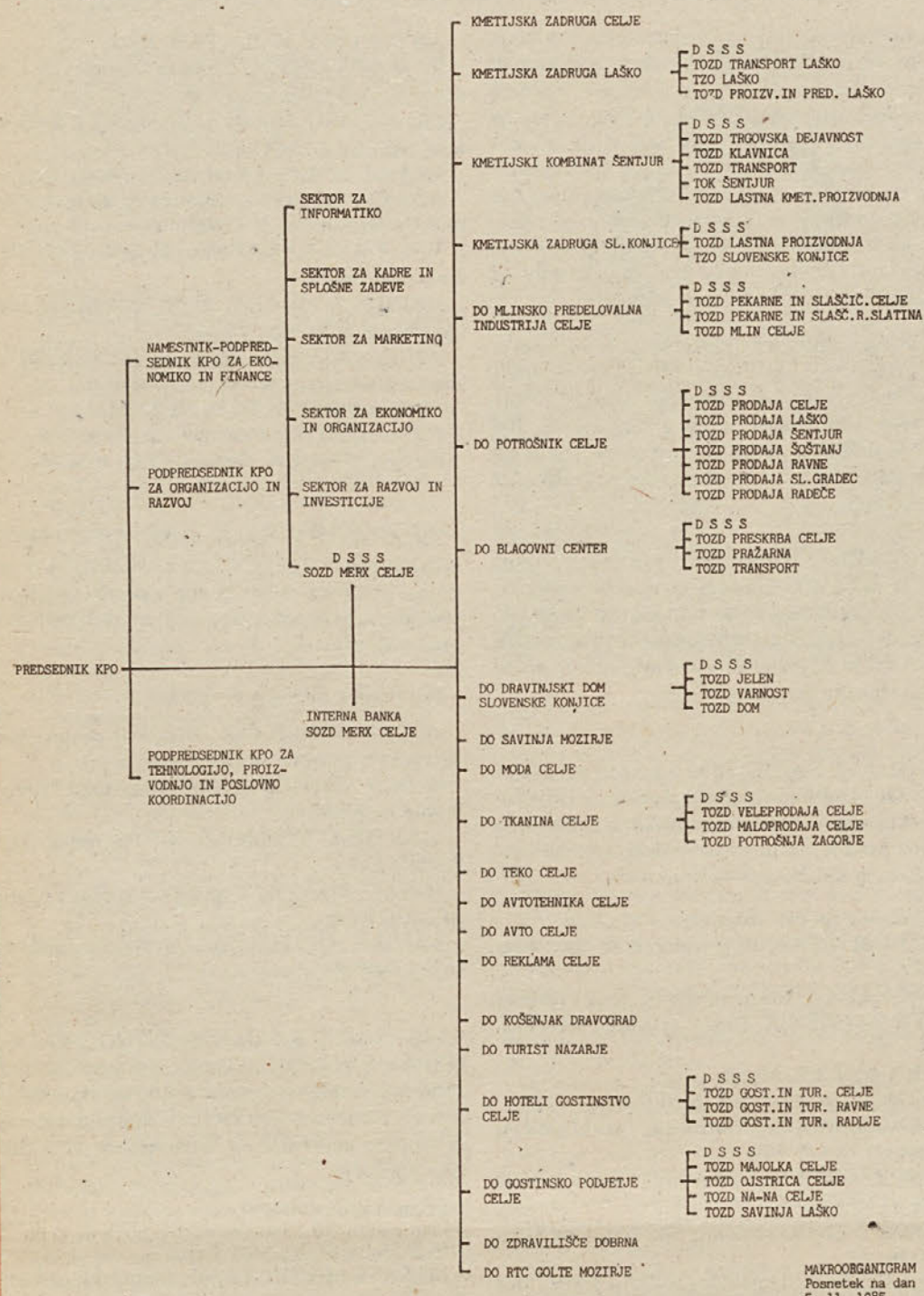
Iz tega prikaza vidimo, da se večina proizvajalnih odvijata v kooperacijski proizvodnji. 3000 kooperantov v sozdu vzredi 8000 pitancev, 4600 prašičev, 371 ton brojlerjev, namolže 14 mil. litrov mleka ter pridelava 1250 ton pšenice. Poleg tega so kooperanti pomembni pridelovalci zelenjave, sadja in še nekaterih drugih proizvodov. Tako pomembnemu delu proizvodnje pa po moji oceni posvečamo premalo pozornosti.

Zato smo v program dela odbora za proizvodnjo, ki deluje na ravni sozda in ga imenuje delavski svet sozda, uvrstili tudi dopolnilno izobraževanje pospeševalne službe. Posebna strokovna skupina, sestavljena iz strokovnih delavcev Živinorejsko veterinarskega zavoda, Kmetijsko izobraževalnega centra Celje in sozda, pripravlja vsebinski program usposabljanja. Na ta način želimo doseči večjo učinkovitost pospeševalne službe, boljši odnos do kmeta kooperanta, pospešiti prenos strokovnega znanja na kmeta kooperanta ter tako zagotoviti povečano in trajno proizvodnjo. Le s povečano proizvodnjo pridobita oba partnerja: proizvajalec in organizator proizvodnje.





Organiziranost sozda Merx



Kmetijska proizvodnja

Sestavljena organizacija Merx s svojimi proizvodnimi možnostmi se uvršča med pomembnejše kmetijske proizvajalce. Primarna kmetijska proizvodnja je organizirana v družbenem in zasebnem sektorju. V sestavljeni organizaciji so vključene štiri kmetijske delovne organizacije: Kmetijski kombinat Sentjur, Kmetijska zadruga Slovenske Konjice, Kmetijska zadruga Laško, Kmetijska zadruga Celje. Primarna kmetijska proizvodnja je organizirana na 19.000 ha družbenega in zasebnega sektorja.

Proizvodnja kmetijskih proizvodov v sozdu Merx je naslednja: govedo, prašiči, brojlerji,

kunci, jarkice, jajca, mleko, jabolka, vrtnine.

V sestavljeni organizaciji Merx velja posebna skrb spreminjanju kvalitete zemljišč z intenzivnejšo obdelavo, melioracijami in komasacijami. Tako so v zadnjih treh letih meliorirali in komasirali blizu tisoč hektarov družbenih in kooperacijskih zemljišč.

Živinoreja je organizirana v družbenem in zasebnem sektorju. V družbenem sektorju je poudarek na pitanju govedi. V kooperacijski proizvodnji je organizirana kombinirana proizvodnja mleka in mesa. Poleg živinorejske proizvodnje pospešuje

jejo pitanje prašičev v kooperacijski proizvodnji mini farme.

V perutninarski proizvodnji so usmerjeni v pridelavo konzumnih jajc, v kooperacijski proizvodnji pa v pridelavo brojlerjev in jarkic.

Sadjarska in vinogradniška proizvodnja je organizirana na 400 ha družbene proizvodnje, od tega je sadjarska dolgoročno usmerjena izključno v izvoz. Poleg družbene proizvodnje razvijajo sadjarsko pridelavo tudi v kooperaciji v sadjarskih skupnostih.

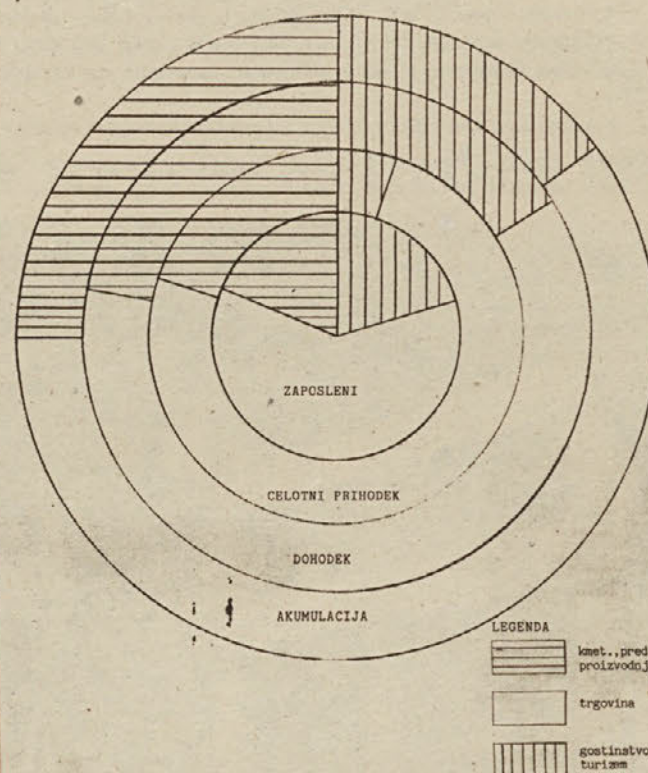
Z visoko tehnologijo v vinogradništvu pa uspešno dosegajo kvaliteto vina, ki je na ravni boljših slovenskih vin.



Predelovalna industrija



Delež dejavnosti v sestavi zaposlenih, celotnega prihodka, dohodka in akumulacije (krogi od znotraj navzven) v sozdu Merx



Sem spada DO Mlinsko predelovalna industrija. Kmetijski kombinat Sentjur, tozd Klavnica in Kmetijska zadruga Laško, tozd Proizvodnja in predelava mesa.

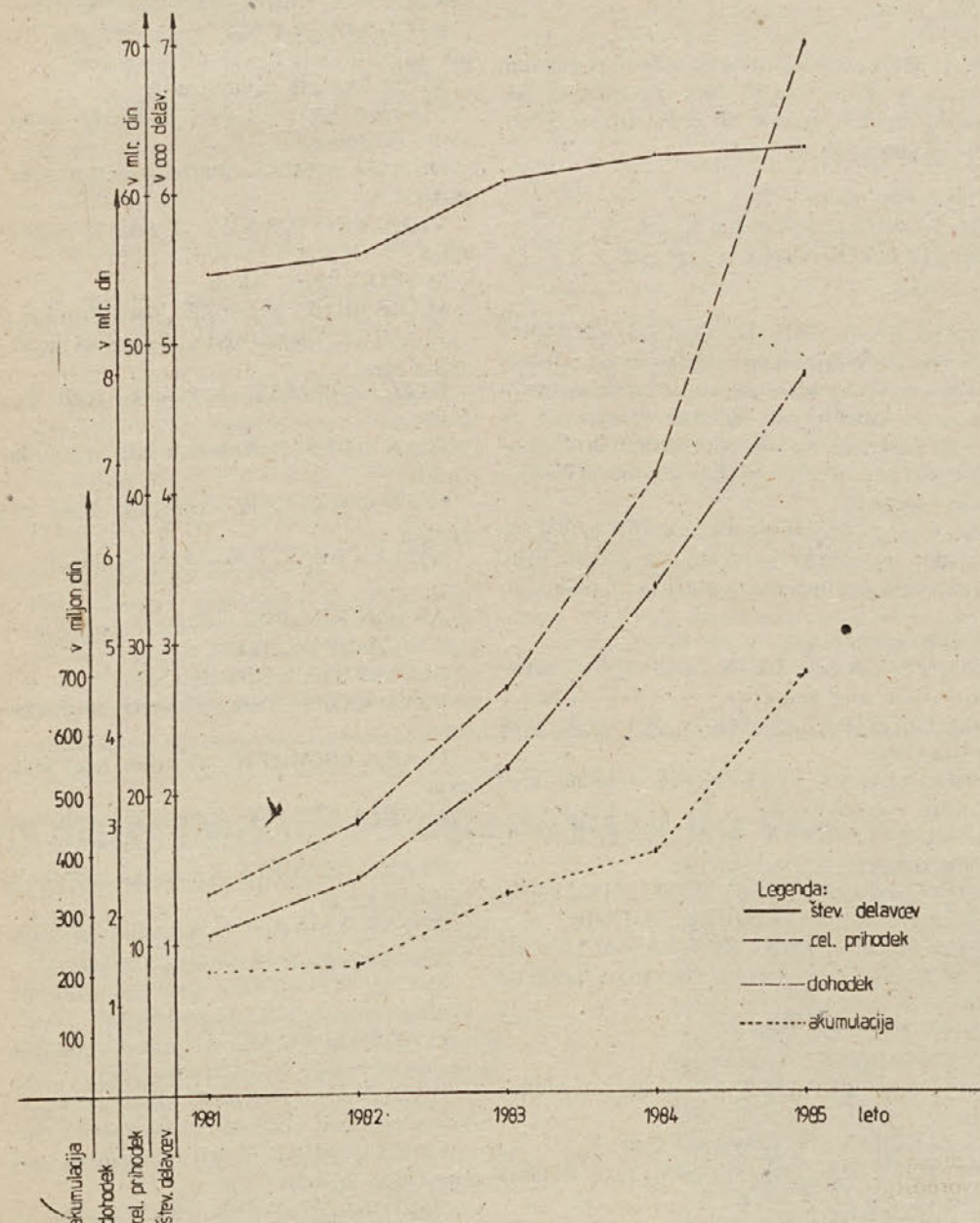
V klavno predelovalni industriji so zmogljivosti prilagodili lastni surovinski bazi, predelavo pa potrebam trgovskih delovnih organizacij. Uvajajo novo dejavnost — klanje kuncev.

Pomembno vlogo v verigi predelovalne industrije ima kisarna zelja. S povečanjem kapacitet se kisarne lotevajo uresničevanja programa pol pripravljene hrane.

Z rekonstrukcijo mline in z dograjenimi silosi bo mlinsko predelovalna industrija dober oskrbovalec trga in lastnih pekarn z vsemi vrstami mlevskih izdelkov. Dve industrijski pekarni in devet manjših pekarn že zagotavljajo kvaliteto oskrbo s kruhom. Program nove pekarne v Celju bo to kvaliteto le še utrdil.

Strokovno dodelana tehnologija vina v konjiški kleti zagotavlja oskrbo trga s kvalitetnim konjičanom.

Proizvodi predelovalne industrije: sveže meso, mesni izdelki, kunče meso, vino, kisló zelje, mlevski izdelki, kruh in pecivo.



V grafikonu prikazujemo rast števila zaposlenih, celotnega prihodka, dohodka in akumulacije od leta 1981 do leta 1985 (podatki za leto 1985 so ocenjeni).

V tem obdobju se je število članic povečalo s 16 na 21. Število zaposlenih je naraslo s 5.450 v letu 1981 na 6.300 v letu 1985, celotni prihodek za več kot 5-krat, s 13.300 milijonov din na 70.000 milijonov din, dohodek z 18.000 milijonov din na skoraj 80.000 milijonov din, akumulacija z 200 milijonov din na 700 milijonov din, sredstva za reprodukcijo pa se bodo povzpela čez 1.400 milijonov din.



Priznanja in plakete

Vsako leto podeljujemo na dan Merxa priznanja in pohvale za posebna prizadevanja posameznih delavcev, skupine delavcev v temeljnih oziroma enovitih delovnih organizacijah in v drugih oblikah samoupravne organiziranosti v sestavljeni organizaciji pri uresničevanju ciljev in razvoja sozda ter športni in kulturni dejavnosti, Priznanja in pohvale pa lahko podelimo tudi drugim delovnim organizacijam ali posameznikom, ki so s svojim delovanjem prispevali k razvoju sozda. Priznanja in pohvale podeljujemo v obliki plaket in priznanj.

Komisija za podelitev plaket in priznanj sestavljene organizacije Merx, imenovana na centralnem delavskem svetu sozda, je na svojih sejah 17., 23. in 28. oktobra na podlagi razpisa za zbiranje predlogov za podelitev plaket in priznanj pripravila predlog nagrajencev, ki ga bo na slavnostni seji potrdil delavski svet.

ZLATA ZNAČKA MERXA je najvišje priznanje in se letos podeli Jožetu Gračnerju, podpredsedniku kolegijskega poslovodnega organa sozda, za njegov ustvarjalni in odgovorni prispevek k ustanovitvi in dograjevanju sestavljene organizacije združenega dela Merx Celje

PLAKETA Z NAGRADO: 7-dnevni penzion v Zdravilišču Dobrna se podeljuje delavcem in združenim kmetom — članom kmetijskih organizacij za njihovo prizadevanje in uspešno delovanje na ekonomskem in družbenopolitičnem področju.

Plaketo z nagrado prejmejo: JOŽE MLAKAR, Blagovni center, toz Preskrba

ANA ŽALAR, Blagovni center, toz Preskrba CITA ZALOŽNIK, Blagovni center, toz Pržarna

MIRA KOLAR, Moda OLGA ŠPES, Potrošnik, toz Prodaja Celje IVANKA MIKŠA, Potrošnik, toz Prodaja Laško

JANEZ GRNJAK, Potrošnik, toz Prodaja Ravne na Koroškem

FRANČ VENGUST, Kmetijski kombinat Šentjur, TOK

ANA BOŽNIK, Gostinsko podjetje Celje, toz Ojstrica

ELZA SAGADIN, Delovna skupnost sozda Merx

PLAKETA se letos prvič podeljuje poslovnim partnerjem izven sozda Merx za njihovo pomembno finančno pomoč pri realizaciji investicijskega programa sozda Merx.

Plaketo prejmeta DO KONUS iz Slovenskih Konjic in DO HP PIVOVARNA iz Laškega.

PLAKETA S PRILOŽNOSTNO ZNAČKO MERX se podeljuje skupini delavcev oz. združenim kmetov ali organizacijski enoti ter delavcem in združenim kmetom za njihovo prizadevanje in uspešno delovanje na gospodarskem in družbenopolitičnem področju ter za krepitev dobrih medsebojnih odnosov.

Delavci in združeni kmetovalci prejmejo plaketo za izredno uspešno večletno delo oz. sodelovanje, ki daje vidne rezultate na gospodarskem področju.

Plaketo prejmejo: PAKIRNICA SADJA IN ZELENJAVE, Blagovni center, toz Preskrba SAMOPOSTREŽBA SOČA, Potrošnik, toz Prodaja Celje

PRODAJALNA ŽELEZNINA, Tkanina, toz Potrošnja Zagorje SAMOPOSTREŽBA POSLOVALNICA 1, Savinja Mozirje

EMBALIRNICA MLEVSKIH IZDELKOV, Mlinsko predelovalna industrija, toz Mlin SAMOPOSTREŽNA RESTAVRACIJA IN SLAŠČIČARNA NA-NA, Gostinsko podjetje Celje, toz Na-na

IVAN POŽLEP, Avto IVAN DERŠEK, Avtotehnika PAVLA OSRAJNIK, Blagovni center toz Preskrba

VLADO VEREN, Dravinjski dom PAVLA RAVLJEN, Potrošnik, toz Prodaja Šoštanj

KAREL PLANKO, Potrošnik, toz Prodaja Laško ERIKA GAJŠEK, Potrošnik toz Prodaja Celje

IVANKA WEBER, Potrošnik, toz Prodaja Slovenj Gradec

JOŽE RAZGOR, Potrošnik, delovna skupnost FRANC BRINOVŠEK, Savinja Mozirje.

MILAN ZAJC, Teko

ANTONIJA PODPLATAN, Moda ROMANA ŠELIGO, Mlinsko predelovalna industrija, toz Pekarne in slaščičarne Celje

FRANCOBU, Mlinsko predelovalna industrija, toz Pekarne in slaščičarne Celje

FRANC KNEZ, Kmetijski kombinat Šentjur RAŠA BRKLJAČIČ, Kmetijska zadruga Laško, toz Proizvodnja in predelava mesa

VIKTOR JERAN, Kmetijska zadruga Laško, kmet kooperant KRISTINA HVALA, Hoteli-gostinstvo, toz Gostinstvo in turizem Celje

ANICA LEDINEK, Hoteli-gostinstvo, toz Gostinstvo in turizem Ravne na Koroškem

ANICA KRENKER, Turist Nazarje JOŽE BAROVIČ, Zdravilišče Dobrna FRANC SENICA, Interna banka sozda Merx

PRIZNANJE Z NAGRADO 7-DNEVNEGA PENZIONA V ZDRAVILIŠČU DOBRNA se podeljuje delavcem in združenim kmetom za njihovo prizadevanje in uspešno delovanje na vseh področjih dela v Merxu

Priznanje z nagrado prejmejo: ANTON SPOLENAK, Blagovni center, toz Transport in obrtne storitve

ANICA STRMČNIK, Potrošnik, toz Prodaja Ravne na Koroškem

MARTINA VERBOVŠEK, Potrošnik, toz Prodaja Celje

IGNAC FIJAVŽ, Kmetijska zadruga Celje, združeni kmet JOŽEFA OJSTERŠEK, Gostinsko podjetje Celje, toz Majolka

PRIZNANJE S PRILOŽNOSTNO ZNAČKO MERX se podeljuje skupini delavcev oziroma združenim kmetov ali organizacijski enoti ter delavcem oz. združenim kmetom za njihovo prizadevanje in uspešno delovanje na ekonomskem in političnem področju.

Priznanje prejmejo: PEVSKI ZBOR, Avto Celje MEŠANI PEVSKI ZBOR, Gostinsko podjetje Celje

ODBOR ZA KULTURO PRI KONFERENCI SINDIKATA, Kmetijski kombinat Šentjur

PRODAJALNA NA VASI, Prevalje, Potrošnik, toz Prodaja Ravne na Koroškem

RUDI JAGER, Avtootehnika ŠTEFKA KOMERIČKI, Blagovni center, delovna skupnost

DRAGICA MIRT, Blagovni center, toz Preskrba

VIDA PRISTOVNIK, Dravinjski dom, toz Jelen

MARIJA ŠPEC, Moda MAKS MIUC, Potrošnik, Toz Prodaja Celje

SLAVICA VRHOVNIK, Potrošnik, toz Prodaja Celje

OLGA MIŠMAŠ, Potrošnik, toz Prodaja Laško

IVAN ODER, Potrošnik, toz Prodaja Slovenj Gradec

IVAN GRAČNER, Potrošnik, toz Prodaja Šentjur

JOŽEFA PELKO, Potrošnik, toz Prodaja Šoštanj

ANTON KRAJNC, Teko ANICA BRUS, Teko

ELIZABETA KODRIN, Teko PAVLA OPREŠNIK, Tkanina, toz Veleprodaja

IVANA PRIMOŽIČ, Tkanina, toz Maloprodaja

MARIJA KRAJNC, Kmetijski kombinat Šentjur

FRANC ČENČELJ, Kmetijska zadruga Celje, združeni kmet

ZDENKO MARGUČ, Kmetijska zadruga Slovenske Konjice, toz Lastna proizvodnja

MILAN POTOČNIK, Kmetijska zadruga Slovenske Konjice, TZO Zadrugništvo LUDVIK ŠPEH, Mlinsko predelovalna industrija, toz Pekarne in slaščičarne Celje

RADOVAN DJURIČIČ, Mlinsko predelovalna industrija, toz Pekarne in slaščičarne Celje

Trgovina na debelo in drobno

Dejavnost blagovnega prometa na debelo predstavlja 35% celotnega prihodka sozda. V sestavljeni organizaciji so tri delovne organizacije, ki se ukvarjajo s trgovanjem na debelo. To so: DO Blagovni center Celje, DO Dravinjski dom, toz Varnost Slovenske Konjice in DO Tkanina, toz Veleprodaja Celje.

Za opravljanje grosistične dejavnosti imajo večja skladišča v

Celju, Slovenj Gradcu, Ljubljani in Krškem. Primarna naloga trgovine na debelo je oskrba lastne maloprodaje. Pri nakupu živil sodelujejo z večino proizvajalcev prehrabnega in neprehrabnega blaga v naši državi.

S trgovino na drobno se v sozdu Merx ukvarja 9 delovnih organizacij, v maloprodajni mreži pa je zaposlenih 2762 delavcev. Letni prihodek znaša

prek 15 milijard dinarjev, kar pomeni v strukturi celotnega prihodka 41,7%.

V sozdu je razvita tudi prodaja vozil, nadomestnih delov in drugega materiala. Ta dejavnost pomembno prispeva k razvoju transporta v celjski regiji, v Zasuvalu in na Koroškem. Velik poudarek bo dan tudi nadaljnjemu razvoju servisne dejavnosti in prodaji vseh vrst materialnih vozil.

Gostinsko turistična dejavnost

Gostinsko turistična dejavnost je sicer v primerjavi z blagovnim prometom, kmetijstvom in živilsko predelovalno proizvodnjo v sestavljeni organizaciji Merx najmanjša po obsegu, pa je vendarle zelo raznolika in nudi številne možnosti za preživljanje prostega časa, od zdraviliškega turizma do zimске in letne rekreacije na Pohorju in Golteh.

V tej dejavnosti je zaposlenih okoli 1200 delavcev, ki upravljajo 13 hotelov, 25 gostišč, 15 restavracij ter številne druge gostinske objekte, pa tudi z 12 smučarskimi vlečnicami in eno gondolo. Vsi ti objekti že danes veliko pomenijo v slovenski turistični ponudbi, možnosti, da se ta delež še poveča, so zelo velike, saj ima področje celjske regije in Koroške, kjer je gostinsko turistična dejavnost Merxa največja, velike tovrstne načrte.

Znotraj te dejavnosti v okviru sestavljene organizacije se vedno bolj oblikujejo tri zaokrožena področja, ki sicer imajo skupno razvojno osnovo, pa se vendarle med seboj ločijo po nekaterih posebnostih.

Največje področje predstavlja gostinska ponudba na vsem območju, kjer deluje sozda Merx in ki je v pretežnem delu namenjena prebivalcem, ki tu živijo. Na njem je vrsta kvalitetnih in priznanih objektov, ki precej presegajo običajno gostinsko ponudbo, vedno bolj posegajo na čisto turistično področje in tako postajajo znani po naši domovini pa tudi zunaj njenih meja. Tudi v prihodnje bo treba

povečati kakovost gostinske ponudbe, število prijetno urejenih lokalov in vzgajati sposobne gostinske delavce.

Drugo področje je zdravstveni turizem, ki se razvija na Dobrni. To področje je v gostinsko turistični ponudbi sestavljene organizacije tisto, ki je najbolj pogumno zakorakala na pot razvijanja tujskega turizma. Zaradi znane kakovosti zdravniških in gostinskih storitev na Dobrni je razvoj zdraviliškega turizma v okviru našega sozda usmerjen predvsem v povečanje ustreznih bivalnih zmogljivosti, ki imajo realne možnosti, da bistveno povečajo število gostov, zaradi velikega zanimanja v tujini za tovrstne storitve pa je stvarno pričakovati tudi veliko večji devizni priliv.

Tretje področje obsega rekreacijska centra na Kopah in Golteh, ki sta se doslej, zaradi pomanjkanja akumulacije, sicer počasneje razvijala, vendar je, z

ustrezno rešitvijo financiranja žičnic, dana možnost za njun hitrejši in kvalitetnejši razvoj. Da sta centra priljubljena, zlasti pri smučarjih, dokazuje dejstvo, da sta za zimsko sezono vedno razprodana že več mesece prej, preden padejo prve snežinke.

Sibka točka dosedanjega razvoja gostinsko turistične dejavnosti v sestavljeni organizaciji je bila predvsem njena premajhna povezanost v osnovnih poslovnih funkcijah, zlasti pa v nepovezanem in neuskkljenem tržnem prijemu, v premajhni in neenotni oblikovani ekonomski propagandi in v razdrobljenem financiranju razvoja. Zato si bomo morali v prihodnje prizadevati predvsem za odpravljanje teh pomanjkljivosti, tako da bi lahko gostinstvo in turizem Merxa celoviteje izrabila razvojne možnosti, ki jih nudi celjska regija z enkratno Zgornjo Savinjsko dolino ter Koroška s svojim delom Pohorja in ostalimi lepotami.

SLAVNOSTNA SEJA DS SOZDA BO 25. NOVEMBRA OB 12. URI V VELIKI DVORANI NARODNEGA DOMA

Sestavljena organizacija združenega dela Merx slavi letos 5. obletnico. Ta jubilej bomo proslavili zelo skromno in sicer s slavnostno sejo delavskega sveta sozda, ki bo 25. novembra ob 12. uri v veliki dvorani Narodnega doma.

Na ta dan, torej 25. novembra, bodo podeljene tudi vse plakete, priznanja in nagrade, ki jih podeljujemo vsako leto najzaslužnejšim delavcem, posameznikom in skupinam pri razvoju Merxa.

V kulturnem sporedu bo sodeloval pevski zbor delovne organizacije Avto Celje.

