



Trnovo raste. Upamo, da bo tako hitro zgrajen tudi vrtec.

TE DNI V KRAJEVNIH SKUPNOSTIH – TE DNI V KRAJEVNIH SKUPNOSTIH

# Od Krima do Horjula

KRIM – Ob trenutnih nejasnostih in premajhnih aktivnostih pri pripravi načrtov za LO in DS ostajajo v tej krajevni skupnosti aktualni še vedno trije pereči problemi: potrošniški center, križišče Oolenjske in Orlove ceste ter postajališče proge št. 3 mestnega avtobusa. V krajevni skupnosti menijo, da potrošniški center napreduje v gradnji tako počasi, ker sedanjí investitor Ingrad Celje ne zmore dovolj sredstev, pa kljub temu ne pristane, da bi pristopil k investitorstvu tudi Mercator. Taka gradnja bo seveda izjemno draga.

Križišče Dolenjske in Orlove ceste je med tistimi prometnimi vozlišči, ki zahtevajo največ zrtv na Dolenjski cesti. Zato pričakujejo v krajevni skupnosti, da bi najprej uredili vsaj osvetljeno označbo za prehod za pešce, kasneje pa križišče semaforizirali.

Proga št. 3 s postajališčem na Gosposvetski cesti je močno oddaljila prebivalcem teh krajevni skupnosti železniško in avtobusno postajo. Zato še vedno pozivajo Mestni potniški promet, da bi to postajališče vrnili na Bavarski dvor.

PERUZZI – Najbolj pereč in aktualen problem krajevne skupnosti je prostorsko gostovanje v pisarnah in drugih prostorih nekdanje skupne krajevne skupnosti. Moti jih predvsem to, da še vedno niso uspeli dobiti lokacije za družbeni center krajevne skupnosti.

ROŽNA DOLINA – V obravnavi imajo urbanistični program zazidalnega načrta Rožne doline, ki ga je pripravil LUZ. V zadnjem času so razpravljali predvsem o plinifikaciji, asfaltiranju ter urejanju javne razsvetljave.

Ugotovili so, da plinifikacije zaradi izjemno visokih stroškov ne bo mogoče izvesti. Javno razsvetljava bodo spomlad uredili na Rutarjevi, Kocenovi, Svetčevi in Levčevi cesti. Za asfaltiranje cest bi mogli uvesti krajevni samoprisevek. V KS Rožna dolina se pripravljajo tudi na februarso sejo sveta krajevne skupnosti in zasedanje skupščine. Organi krajevne skupnosti imajo novo vodstvo.

TRNOVO – Gradbeni odbor za VVO Trnovo pri krajevni skupnosti je vsem pristojnim organizacijam, usanomam in službam poslal dopis, v katerem navaja, zakaj se ne strinja z gredno enakega objekta VVO kot je VVO »Milan Česnik« ob Jamovi cesti. Po posvetu s strokovnjaki in pregledu načrtov tega objekta je gradbeni odbor dal devet ključnih pripomb, na katere pa od 13. januarja, ko jih je poslal, pa do 8. februarja še ni prejel odgovora oziroma pojasnila. Gradbenemu odboru je posredoval VVO Vič, katerega enota je vrtec »Milan Česnik« ob Jamovi cesti tudi seznam 16 kapitalnih napak in pomanjkljivosti, ki močno ovirajo delo te ustanove. Gradbeni odbor pri KS je nad takim razmerjem naslovniku močno razočaran in bo svetu oziroma skupščini KS poročal o položaju ter morebitnem odstopu.

VRHOVCI – 17. februarja bodo v tej krajevni skupnosti volitve delegatov za skupščino krajevne skupnosti in kasneje volitve sveta krajevne skupnosti, njegovih organov ter krajevne konference SZDL.

HORJUL – Tudi v tej krajevni skupnosti so dobili samoupravni organi nove predsednike. Predsednik sveta je Pavle Zdešar, skupščine Jože Praprotnik, KK SZDL pa Štefan Vrhovec. Ker ugotavljajo, da ne morejo redno v krajevni skupnosti tekoče opravljati vsa dela, so razpisali tudi mesto tajnika krajevne skupnosti.

V Horjulu bo spomladí stekel odvoz smeti, gasilci se pripravljajo na praznovanje 100-letnice društva 3. julija, v Zaklancu pripravljajo za asfaltiranje skozi vas, gasilci pa so prejeli tudi gasilski orodni voz TAM in tako opremili njihovo društvo v zvezi s potrebnimi gasilskimi vozili.

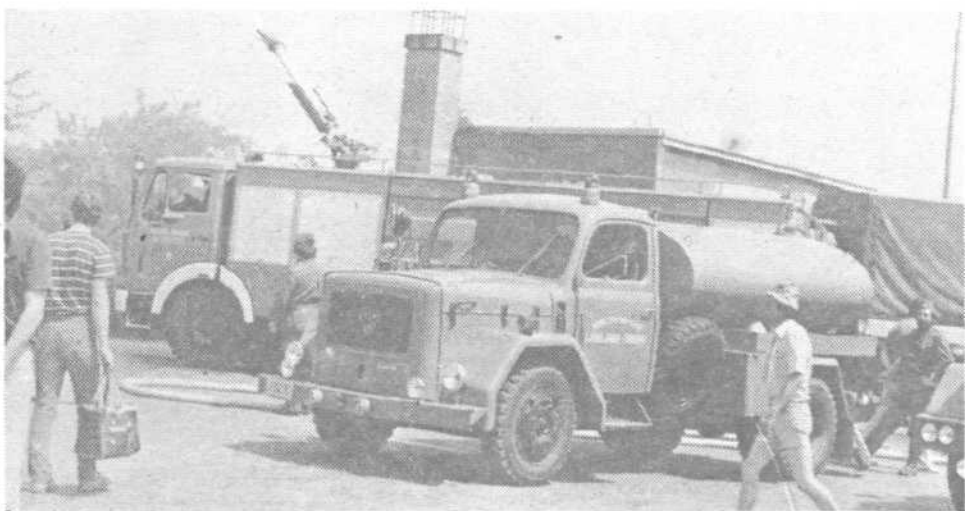
S. J.

## ZANIMIVOSTI Še o imenu IG

Rimljani so v naših krajih zgradili iz strateških razlogov veliko naselbino »Magnus vicus« (izgovori vikus). Po razpadu rimskega imperija so Slovenci že zgodaj poselili te kraje. »Velika naselbina« je dotlej verjetno že propadla. Ime kraja pa so prilagodili svojemu jeziku – opustili latinsko končnico in začelnicu, da je ostalo IK – pozneje IG. Ob uvedbi fevdalnega gospodarstva pri nas, je zrastel mogočen grad Izanski turn – Thurnigg – na Gradu ali Pungotu. Prvotno je pripadal koroškemu grofom Spannheimom.

Ljubljana in obrobje Barja je v njihovih rokah že v prvi polovici 12. stoletja. Njihovi imenitniki – uradniki se imenujejo po njihovih gradovih. Na IGU je že leta 1251 izanski gospod Martin, nato njegovi nasledniki. Nato so imeli gosposčino IG gospodje Schmitzenbaumi, pozneje baroni. Njihova last je bil grad Sonneg (danes poboljševalni zavod). Rod je izumrl leta 1598 (po Valvasorju). Torej ime Ig ne izvira iz srednjega veka, ampak iz rimske dobe.

JAGODIČ JUSTINA



Gasilskim društvom, ki so dobro opremljena, se je pridružilo tudi GD Horjul

## IZ HORJULA

# Priprave na veliki jubilej

Z vstopom v novo leto, so horjulski gasilci začeli tudi s prvimi pripravami na njihov letošnji veliki jubilej – 100-letnico ustanovitve gasilskega društva. Tako zaokrožen časovni mejnik seveda že sam po sebi zahteva nadrobnejši pregled minulega dela, hkrati pa, razumljivo, tudi opozarja na probleme, ki še obstajajo. Poudarek je, kakor so ugotovili na nedavnem – jubilejnem – občnem zboru, še zlasti na slednjih, saj le premostitev le-teh zagotavlja gasilec nemoteno in učinkovito delo. Toda stvari se bo prejkone treba lotiti vsestransko, sistemsko, saj uspešnega gasilstva še zdaleč ne jamči le tehnična opremljenost, marveč predvsem dobra organiziranost. To pa bo treba v GD Horjul še nekoliko izboljšati. Predvsem bo treba pritegniti čim več mladih, ki zdaj žal ne kažejo pravega veselja do gasilstva, a, ki edine lahko jamčijo, da se bo le-to ohranilo v kraju. V nekaterih okoliških društvih, kot denimo v Šentjoštu, so to vprašanje – kot kaže – že črtali z dnevnega reda, saj njihove vrste povečini sestavljajo mladi.

Prav tako pa bo – gledano nekoliko širše – treba poskrbeti tudi za učinkovito požarno varnost v sedanjih manjših krajih (predvsem v Zaklancu in na Lesnem brdu), in sicer s tem, da se ti povežejo z že obstoječo pomožno desetino v Podolnici, ali pa celo ustanovijo lastno enoto. V odročnejših krajih, se pravi, v krajih brez ustreznih vodnih virov, pa naj bi si vsako gospodinjstvo priskrbelo vsaj ročni gasilski aparat.

Hkrati z ramišljanji o vseh teh organizacijskih in delovnih izboljšavah, pa se horjulski gasilci kar naj-intenzivneje pripravljajo tudi na samo proslavitev njihovega velikega jubileja. V ta namen so že pred časom začeli z dodatnimi obnovitvenimi deli na gasilskem poslopiju, poskrbeli pa so tudi za primerno posodobitev njihove tehnične opreme, s katero se bodo predstavili na osrednji proslavi. Seveda pa bodo le-to kasneje s pridom uporabili tudi pri svojem delu.

BRANKD VRHOVEC



Studenec – Ig

## Studenec – Ig

S krajsanjem besede in glasovno spremembo je torej iz Sonneg nastal – Ig. Po slovensko bi rekli »sončni kot«. Čisto razumljivo in prepričljivo, ker je dostikrat barska ravan še pokrita z meglo, malo višja reber se pa že kopa v soncu.

Iz takih »sončnih koticov« je nastala na Slovenskem vrsta podobnih imen: Šenek, Šenik, Zonek, Žinek, Žovnek. V vseh primerih je lepo razvidna prvotna oblika Sonneg, priljubljena označba za prisojno lego (v jeziku graščakov).

Kaj pa Studenec, ki je gotovo starejše naselje kot Ig, ker se je človek najraje naseljeval tam, kjer je bila voda. Utonil je, v poplavi nekega razvoja, pa brez potrebe, ker je morda prav tam nastala tista lepa narodna: Pleničke je prala pri mrzlem studenc...  
MEZE



## LJUBLJANA 2000

# Bodo na Škofljici le spali ali bo tudi industrija?

Škofljica oziroma področje, ki ga pokriva krajevni urad Škofljica je doživelo v zadnjih desetih letih silovit razvoj. Po stopnji prirastka prebivalstva je hitreje rasla kot Škofljica le Brezovica in mestni del občine Vič-Rudnik. Če bo Škofljica rasla tudi v naslednjih letih s takšnim tempom bo konec tega tisočletja že pravcato mesto, večje kot marsikatero današnje občinsko središče v Sloveniji.

Leta 1961 je štela Škofljica 1769 prebivalcev. V letih do 1971 je naraščala, vendar skromno, saj je bila blizu Ljubljane pa obenem le še toliko daleč, da tedaj še ni bila tako zanimiva za poselitev kot je postala kasneje. V obdobju po letu 1971 pa je na področju Škofljice nastal pravcati gradbeni boom. Delno je prišlo do tega zaradi izdelave zazidalnih načrtov in pa zaradi odločitve kje bodo tekle ceste, tako da je bilo jasno kje bo mogoče zidati. Tretji vzrok pa je v tem, da je Škofljica z razvojem prometnih zvez in z večanjem Ljubljane ter z vsesplošnim drugim razvojem postala praktično že del Ljubljane, vendar še vedno na njenem pragu in torej delno v zelenju. To je povzročilo množično priseljevanje in od leta 1971, ko je štela Škofljica 1839 prebivalcev je njih število naraslo do lani na 2520. Prej se je Škofljica povečala v 10 letih za slabe štiri odstotke po številu ljudi,

potem pa v naslednjih desetih letih za več kot 37 odstotkov in končno, če primerjamo današnje stanje s položajem pred 20 leti lahko ugotovimo, da je Škofljica danes skoraj polovico večja kot je bila takrat.

Če bo Škofljica naraščala po dvajsetletnem poprečju bo leta 2000 štela 3590 ljudi, če bo pa naraščala po poprečju zadnjih desetih let pa bo Škofljancev v drugem tisočletju že kar 4386.

## Bo Škofljica celo enkrat večja?

Še hitreje kot prebivalstvo je na Škofljici naraščalo število gospodinjstev, kar kaže na poviševanje življenjskega standarda. Tako je bilo pred 10 leti na Škofljici 515 gospodinjstev, lani pa že 772. To povečanje za polovico v desetih letih pomeni izreden razmah gradnje in boljše življenjske razmere Škofljancev, saj živi očitno manj družin v enem gospodinjstvu. Če bo število gospodinjstev tako raslo tudi v naslednjih letih, potem bo v drugo tisočletje stopila Škofljica s 1529 gospodinjstvi.

Število stanovanj je v zadnjih desetih letih naraslo na Škofljici s 478 na 709. S takšnim tempom pa se verjetno Škofljica v naslednjih letih le ne bo več razvijala, saj je površin za zidavo seveda manj, ker so že pozidane v zadnjem desetletju.

Načrtovalci razvoja Ljubljane tako ocenjujejo, da tudi leta 2010 Škofljica ne bi štela kaj več prebivalcev kot 5000. V to naj bi bilo vštetu tako še dodatno priseljevanje in zidanje, kjer je še mogoče kot tudi naravni prirastek. Nekatere inačice kot na primer sever ali dekoncentracija pa celo predvidevata, da Škofljica tudi leta 2010 ne bi štela več kot 3000 ljudi. To je seveda dokaj nerealno predvidevanje, saj bi že naravni prirastek glede na sedanje število prebivalcev znesel več novih prebivalcev in že sam pogled na Škofljico in okolico že zadostuje, da vidimo kako rastejo še številne hiše in bo torej prebivalstva le več. Po usmerjeni inačici bi bilo leta 2000 na Škofljici 4000 prebivalcev, kar je še dokaj realno, če bi se zidanje precej upočasnilo. Stabilizacijski ukrepi govoriyo v prid takšnemu razmišljanju, da bo vsaj nekaj časa razvoj upočasnjen.

## Možnost številnih delovnih mest

Sedaj je Škofljica 44-tina ljubljanske regije, ta odstotek pa bi po inačici sever ali dekoncentracija celo upadel. Po drugih inačicah pa bi delež Škofljice v prebivalstvu ljubljanske regije lahko narasel celo na skoraj 0,59 odstotka in to niti ni malo, saj je treba upoštevati, da bodo napredovali tudi drugi. Škofljica pa bi delež povečevala, torej bi rasla precej hitreje kot drugi.

Dandanes je na Škofljici zaposleno 476 ljudi. Vse inačice načrtujejo povečanje. Najskromnejše povečanje do leta 2010 predlaga inačica sever, po kateri bi bilo takrat zaposlenih na Škofljici 565. Po inačici jug pa bi jih bilo skoraj trikrat toliko, to je 1642, torej bi bila Škofljica pravo delovno središče. Takšne različice so razumljive, saj različne inačice tudi različno načrtujejo postavljane novih tovarn in s tem možnosti novih delovnih mest zelo različno ocenjujejo.

Na Škofljici se lahko tako zgodi, da bo leta 2010 delež zaposlenih tega kraja v regiji znašal 0,3B5 odstotka, medtem ko je danes 0,15 in takšen porast bi nastal kljub

rasti drugih. Po inačicah sever in dekoncentracija pa bi delež Škofljice upadel v primerjavi z danes. Če bi se število delovnih mest tako znatno povečalo, potem bi Škofljica ne bila več spalno naselje kar je sedaj, temveč bi se število delovnih mest približalo stopnji naseljenosti. To pomeni po svoje prednost zaradi tega, ker bi bili ljudje bližje delovnemu mestu in odpade izguba časa zaradi voženj na delo in odpadejo transportni stroški, zmanjša se obremenitev cest in železnice itd., po drugi strani pa to pomeni seveda ropot in tudi slabši zrak, če bi se razvijala industrija.

## Dilema: Mir ali bližnje delo

Na Škofljici pa računajo, da naj bi delovna mesta rasla predvsem v bazičnih dejavnostih, torej industriji. V tej panogi dela sedaj na Škofljici 262 ljudi od 476 zaposlenih. Potem pa bi po inačici jug delalo v bazičnih dejavnostih kar tisoč ljudi več, torej 1262. Po drugih inačicah pa število zaposlenih v bazični dejavnosti ne bi kaj dosti naraščalo, mogoče za največ sto delovnih mest ali pa še manj. V tem primeru bi delež Škofljice v regiji ostal v bistvu nespremenjen, če pa bo obveljala inačica jug pa bi se delež Škofljice v regiji povečal kar za štirikrat.

V primeru inačice spalnih naselij bi bilo enkrat več zaposlenih kot je sedaj Škofljancev v servisnih dejavnostih regionalnega značaja, tako da bi jih bilo manj kot 70. Po skoraj vseh inačicah pa bo leta 2010 na Škofljici praktično enako število delovnih mest v servisnih dejavnostih lokalnega značaja pa bi se v vseh primerih podvojilo, po nekaterih inačicah (koncentracija in jug pa celo potrojilo in doseglo 170 delovnih mest.

Škofljanci bodo morali pri razvoju torej izoirati med mirom spalnega naselja in dolgo in drago vožnjo na delo in med delno industrializiranim krajem in delovnim mestom pred nosom in manjšimi stroški. Odločitev je seveda njihova in stvar presoje tudi.

MILOVAN DIMITRIČ