

**Lenart v Slovenskih goricah je eno najmlajših slovenskih mest in leži med Mariborom in Gornjo Radgono, je center Slovenskih goric.**

Delavnica je bila organizirana v okviru JASAME d.o.o. Lenart (v imenu ZKO Lenart in Krajevnih skupnosti Benedikt, Jurovski dol, Voličina in Lenart) v strokovni organizaciji **Univerze v Ljubljani, Fakultete za arhitekturo**, kot akcija za ureditev prostora nekaterih vasi in mesta Lenart kot nadaljevanje uspešnih workshopov Lenart 92 in Lenart/Remšnik 93.

Organizacijski vodja je bila Vida Šavli, strokovno je vodil **prof. dr. Borut Juvanec**. Mentorji so bili **doc. dr. Igor Kalčič, Matej Štor**, Dimitrij Jeraj s Tehniške fakultete iz Maribora.

#### Študentje:

Matej Andjelič	Joni Prinčič
Damjan Bastič	Primož Rappl
Miha Čebulj	Miha Skok
Borut Ferjan	Lucijan Šifrer
Samo Ferjan	Borut Šoba
Damjan Kopač	Tomaž Šuln
Andraž Kožar	Igor Šurlan
Klemen Kunaver	Domen Zupančič
Sandi Lalič	Matej Živič

#### Projekti:

Teme dela so bile ureditve trga in športnega centra v Lenartu, osrednja dela vasi v Benediktu in v Jurovskem dolu ter osrčje vasi, ureditev znamenj in domačije na Zavrhu.

##### 1: Ureditev trga in športnega centra v Lenartu

Trg v Lenartu se spopada z močnim prometom (v času delavnice predvsem v smeri sever jug, iz Avstrije preko Ptuja na Hrvaško). Predloženi načrti urejajo predvsem ploščad pred občino ter ureditev vhoda v kulturni dom.

Športni center obsega hipodrom pod mestom in predvsem ureditev tribun s pripadajočimi objekti, pa urbano vključitev športnega parka v mesto samo (s parkirišči, funkcionalnimi objekti, dostopi, pogledi, z zaščitami).

##### 2: Ureditev vasi Zavrh

Vasica Zavrh je značilna grebenska vas z osrednjim delom okrog stolpa in pred 'vilo'.

Predlogi so za ureditev ploščadi, ki bi bila uporabljana kot javni prostor za prireditve, pa tudi kot parkirišče, ko teh prireditev ni.

Urejanje vinotoča je posebno zahtevno delo, ki omogoča delovanje, a ne spreminja oblike domačije.

Detajl ureditve pomenja obsega predvsem tlakovanje, ki pomenja poudarja, a ga ne veže in mu ne jemlje identitete. Predlog obnove pomenja je le rekonstrukcija manjkajočih in poškodovanih elementov.

##### 3: Jurovski dol

Vasica ima poudarjen osrednji prostor med cerkvijo in farovžem, nad cesto med pokopališčem in nekaterimi značilnimi domačijami.

Ureditev je speljana kot izrazit tlakovan prostor s centrom, pri čemer je igra tlaka glavna značilnost, ne le na trfu, marveč tudi poti, ki vanj in z njega vodijo.

##### 4: Benedikt

Benedikt je vas, razdeljena na spodnji in na zgornji del.

Tokrat so bile željene rešitve za spodnji del vasi z informacijsko tablo in z značilnimi domačijami, mimo katerih se vije cesta proti pokopališču.

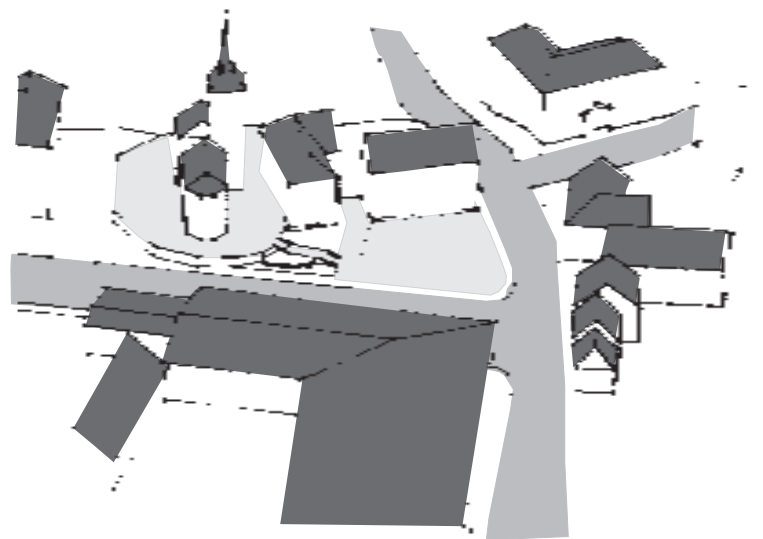
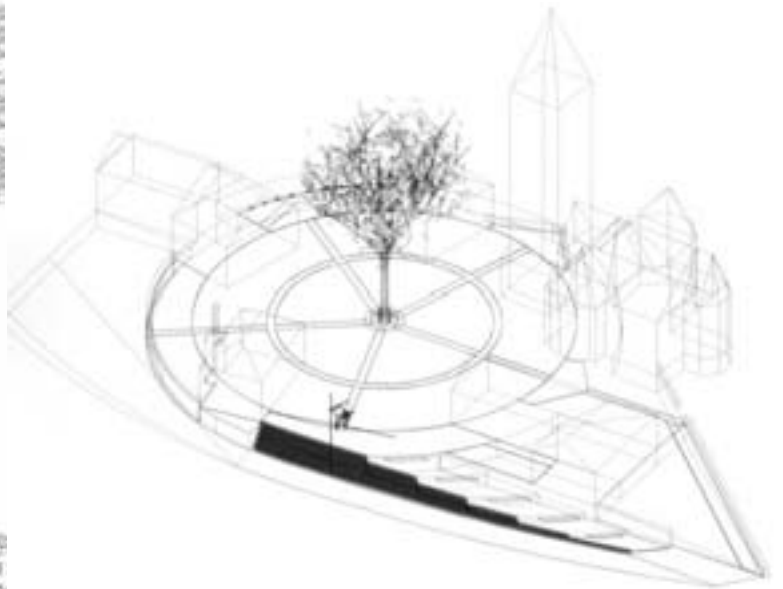
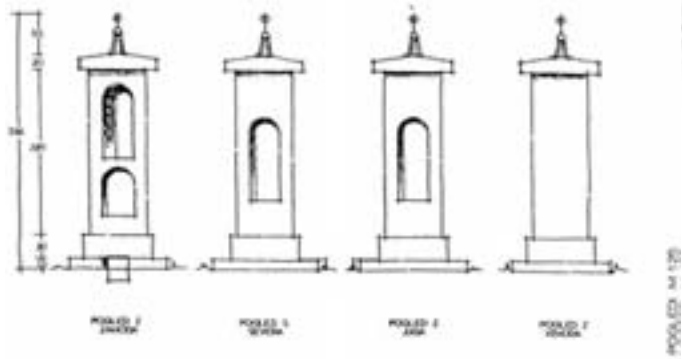
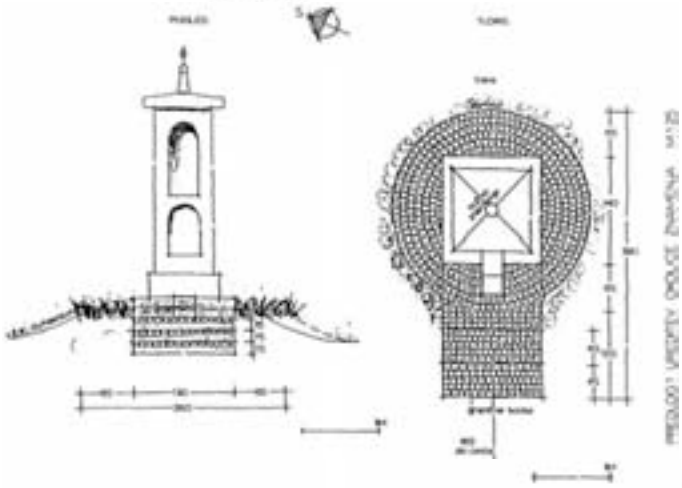
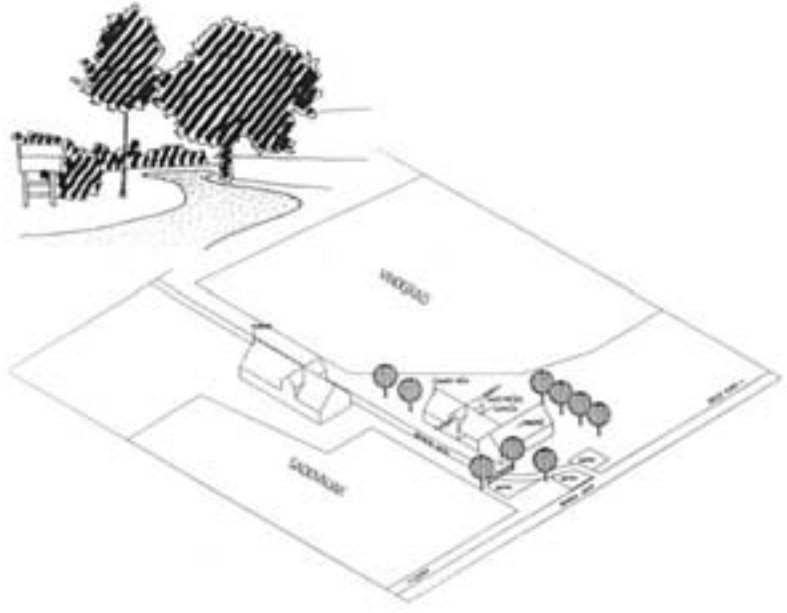
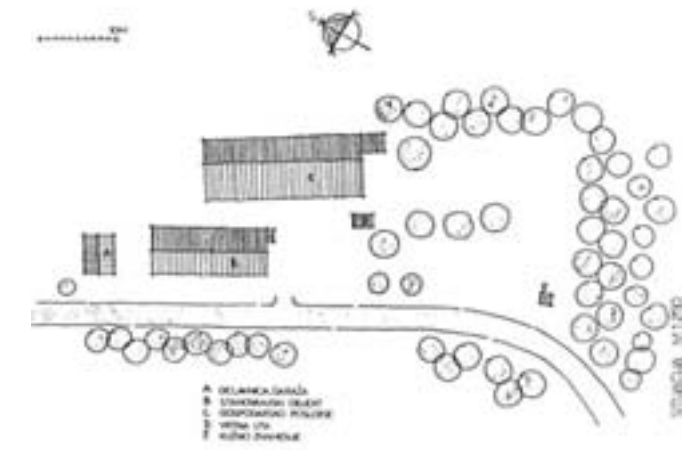
Ureditev trga s parkiriščem pred gasilskim domom zapolnjuje vrzel med spodnjim in zgornjim delom vasi. Tudi predlog za objekt ob slatinskem vrelcu ponavlja strukturo vasi same: predvsem v strehah, spodnji del je rešen povsem funkcionalno.

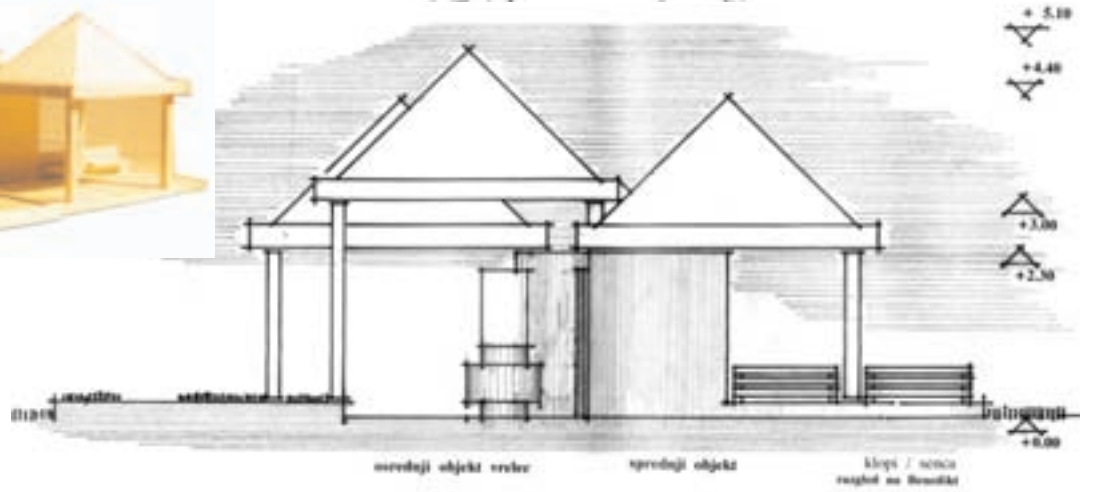
#### Rezultati:

Na osnovi rezultatov dela delavnice Lenart 97 je bil razpisan vabljeni natečaj za rešitev trga v mestu Lenart.

Na osnovi idej in po idejnem projektu, ki je nastal na delavnici, je bil realiziran objekt ob slatinskem vrelcu v Benediktu.

Ves delovni material hranijo v Lenartu, pripravljena sta bili razstava in zgibanka.





# LENART nekdaj

danes

vsak dan

jutri

in zakaj ne?

