

Letnik LXXX 1978



Slovenski čebelar

GLASILO ČEBELARSKIH ORGANIZACIJ
SLOVENIJE

Št. 12 1. december 1978 Leto 80

VSEBINA

Inž. Ludvik Klun: Pred III. posve- tovanjem o »Sodobnem čebelar- stvu	425	Inž. Ludvik Klun: Iz dejavnosti Apimondije	453
Dr. Nežka Snoj: Ukrepi, ki utegne- jo pomagati pri ugotavljanju va- roatoze	427	ZA ČEBELARSKÉ KROŽKE	
Inž. Franček Šivic: O letošnji čebe- larski letini	429	V občini Slovenska Bistrica kar 10 novih čebelarskih krožkov . . .	455
Franc Cerovšek: O burji in kako pred njo zavarujemo čebele	431	Tomaž Lah: Moji začetki	455
Dr. Jože Rihar: Čebelarjenje po po- javu varrooze	432	IZ DRUŠTVENEGA ŽIVLJENJA	
Brane Novak: Pridobivanje cvetne- ga prahu in prilagoditev osmu- kalnika za AZ panje	435	Prispevki za ČIC	456
France Guna: Kako zapažimo čebe- lje družine	437	20 let Čebelarske družine Maribor — Tabor	457
Martin Mencej: Razveseljivo in spodbudno v Novo leto	445	Jože Hribar: Prvo srečanje čebelar- jev pobratenih mest Kraljeva in Maribora	458
Tilka Jamnik: Problemi selekcije in določanje moči družine	447	OSMRTNICE	
M. Holzmann: (Maja Lavrič) Sovjet- ska zveza kot proizvajalec medu . . .	448	BILTEN »MEDEX« d. e. delo na domu in kooperacija	
Maja Lavrič: 30 let državnega učni- lišča in raziskovalnega zavoda za čebelarstvo — prevod	541	Program razvoja čebelarskega go- spodarstva za obdobje do leta 1985	441
		Obvestila	444

List izhaja vsakega 1. v mesecu. Člani, ki plačujejo letno članarino 200,00 din, ga prejmejo zastonj.

Izdaja ga Zveza čebelarskih društev za Slovenijo v Ljubljani, Cankarjeva c. 3/II. Telefon: 20-208. Izdajateljski svet: Dušan Svára, predsednik; člani: Ludvik Klun, Franc Magajna, Martin Mencej, Janez Mihelič, Fani Osojnik, A. Marija Sedej, Joško Šlander in Janez Terlep.

Uredniški odbor: inž. Jože Babnik, inž. Ludvik Klun, inž. Anton Kranjc, Martin Mencej, Anton Rems, prof. Edi Senegačnik, dr. Nežka Snoj.

Glavni urednik: Janez prof. Mihelič, odgovorni urednik: inž. Ludvik Klun.

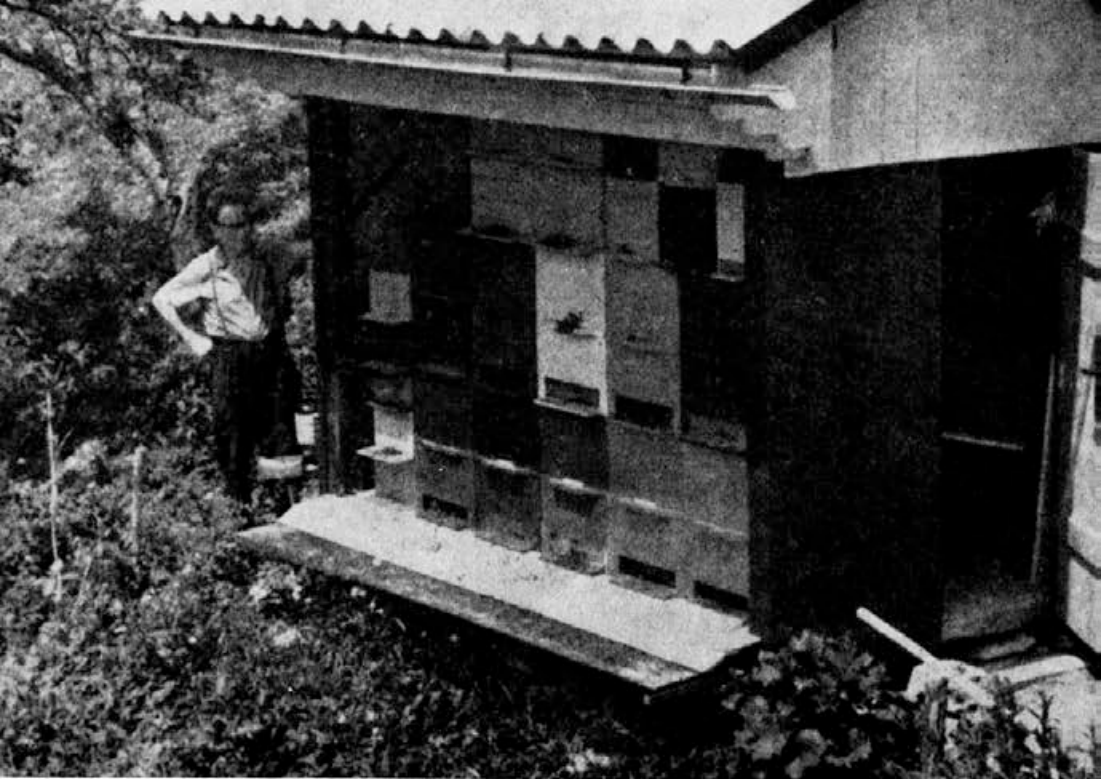
Odgovorni urednik Biltena — Medex — exp-imp. Franc Strumbelj.

Letna naročnina za nečlane 200,00, za tujino 250,00 za člane čebelarskih organizacij drugih republik 120,00 dinarjev. Odpovedi med letom ne upoštevamo. Kdor plačuje naročnino v obrokih se s prvim obrokom zaveže, da jo bo do konca leta v celoti poravnal. To velja tudi za naročnino.

Št. žiro računa pri SDK v Ljubljani, Miklošičeva c.: 50101-678-48636.
Devizni račun št. 50100-620-107-010-30960-943.

Po mnenju republiškega sekretariata za prosveto in kulturo št. 421-1/74 je glasilo oproščeno temeljnega davka od prometa proizvodov.

Tiskala tiskarna Tone Tomšič, Ljubljana v 6300 izvodih
Rokopisov ne vračamo.



Lep čebelnjak je ponos vsakega čebelarja

PRED III. POSVETOVANJEM O »SODOBNEM ČEBELARSTVU«

Bliža se januar in z njim dnevi, ko se bomo tretjič zbrali v Polju pri Ljubljani in posvetili dva dneva našim današnjim čebelarskim problemom ter spoznali nove dosežke s področja razvoja in izpopolnjevanja čebelarske tehnologije in opreme. Posvetovanje dobiva počasi svojo fizionomijo, čeprav je še vedno pripravljeno dokaj skromno in brez posebnih ambicij. Toda velik obisk in zadovoljstvo udeležencev dovolj jasno kaže na to, da je taka oblika strokovnega izpopolnjevanja in medsebojna izmenjava izkušenj našim čebelarjem nujno potrebna. Pri nas žal nimamo čebelarskega

inštituta, v katerem bi znanstveni delavci reševali probleme čebelarstva in jih posrdovali vsakdanji praksi. Zato je še toliko bolj potrebna iniciativa in zavzetost, da kljub temu ne zaostanemo v čebelarstvu preveč za drugimi narodi.

Reševanje tekočih čebelarskih problemov je prepuščeno nam samim. Zato je naša naloga, da znanje in izkušnje, ki jih dobimo pri svojem delu, posredujemo čimširšemu krogu čebelarjev. Kajti, če bomo prišli na posvetovanje samo zato, da si bomo izpopolnili strokovno znanje, ne pa tudi zato, da bomo znanje po svojih mož-

Tudi starejši čebelarji se radi dodatno izobražujejo



nostih posredovali drugim, potem posvetovanje gotovo ne bo dalo tistega, kar od njega pričakujemo.

Nadaljnji uspeh posvetovanja je torej odvisen predvsem od tega, kako se bo v prihodnje širil krog aktivnih udeležencev. Zelo razveseljivo je, da na teh posvetovanjih sodelujejo domala vse institucije, ki delujejo na področju čebelarstva, saj so poleg ZČDS sodelovali tudi strokovnjaki iz Veterinarskih fakultet iz Zagreba in Ljubljane, DO Medex, Zavoda za čebelarstvo in Čebelarske zadruga Zalec. Tako sodelovanje in posredovanje znanja je dobilo tudi družbeno podporo, saj nam je Kmetijski inštitut Slovenije z velikim razumevanjem dodelil potrebna finančna sredstva za stroške organizacije, medtem ko smo čebelarji vsa dela pri organizaciji posvetovanja opravili kot svoj doprinos razvoju našega čebelarstva. To je dokaz, da dobri programi z lastnim doprinosom vedno najdejo podporo in razumevanje v naši družbi.

Vpliv posvetovanja in razstav pa se kaže tudi na področju proizvodnje in razvoja čebelarske opreme in pripomočkov, saj se nam obeta prva pomembnejša domača mehanizacija v

čebelarstvu, ki je dobila pobudo prav na teh razstavah.

Pred našim čebelarstvom je nekaj ključnih problemov, na katere bi morali najti odgovor na tretjem posvetovanju. Pred vrati je največja nevarnost za naše čebelarstvo — varoatoza. Danes je morda še čas, da zavarujemo čebele pred njo. Produktivnost našega čebelarstva je dokaj nizka, ker niti za bližnjo okolico ne vemo, kje medu in kje ne. Nekateri čebelarji, člani naše čebelarske organizacije ljubosumno čuvajo kot največjo skrivnost področje medenja, kjer imajo svoje čebele, medtem ko drugi čebelarji svoje čebele krmijo. Tako obnašanje ne more biti lastno članu naše organizacije, še manj pa je v skladu z načeli naše samoupravne socialistične družbe. Tako obnašanje povzroča naši državi materialno škodo, pri uvozu medu pa jo postavlja na neslavno 9. mesto v svetu.

Ne smemo dovoliti, da propadejo velike količine medu zaradi slabe opazovalne ali obveščevalne službe. Ob enem pa moramo storiti vse kar je v okviru naših možnosti, da čebele doselimo do teh virov. Zato moramo pospeševati gradnjo prevoznih čebelnja-

kov ali kako drugače v večjem obsegu organizirati prevoz čebel. Več pozornosti moramo posvetiti tudi pridobivanju netradicionalnih čebeljih pridelkov (matični mleček, cvetni prah, propolis, čebelji strup) in zanje najti ustrezno tržišče. In končno, ali bomo res ostali pri proizvodnji 100 do 200 matic na vzrejevalca, na proizvodnji izpred petdesetih let? Mar ni že čas, da tudi na tem področju napravimo korak naprej? Domovini kranjske čebele, ki osvaja svet, tak razvoj vzreje najbrž ni v ponos!

Te in še veliko drugih problemov v našem čebelarstvu bo treba rešiti. Nihče, prav nihče jih za nas ne bo reševal, če jih mi sami ne bomo rešili. Rešili pa jih bomo samo, če bo vsak čebelar prispeval svoj delež po svojih zmožnostih, zavedajoč se, da je član naše socialistične družbe v kateri ni mesta za sebičnost in malodušje. »Ne kar veleva mu stan, kar more, to mož je storiti dolžan...«

predsednik komisije
za tehnologijo in pašo
L. Klun

UKREPI, KI UTEGNEJO POMAGATI PRI UGOTAVLJANJU VAROATOZE

DR. NEŽKA SNOJ

Varoatoza je zajedavska bolezen čebelje družine. Povzročajo jo zajedavec, *Varroa Jacobsoni*, ki je po velikosti in barvi podoben čebeljim ušem, le po obliki se nekoliko razlikuje od njih. Prav tako se razlikuje od uši tudi po načinu prehrane, kar med drugim vpliva na mesto v čebelji družini, na katerem se zadržuje občasno ali stalno. Ker se prehranjuje zgolj s hemolimfo čebel ali čebeljih ličink je vezan izključno samo na žive čebele ali čebelje ličinke. Najraje se zadržuje na trotovski zalegi in trotih, le če teh ni pa tudi na delavski zalegi in čebelah, ki oskrbujejo zalego. Razlog za zadrževanje zajedavca na omenjenih mestih je svojstven način razmnoževanja.

Zajedavec povzročajo povsod, kjer so ga do danes ugotovili, velike škode v čebelarstvu. Le-te se kažejo ne samo v hiranju čebeljih družin, ampak tudi s smrtjo le-teh, da ne govorimo o gospodarski škodi, ki nastaja zaradi porušenega biološkega razmerja čebelje družine. Zajedavec izrablja za svoj obstoj čebeljo družino. Za razmnože-

vanje izkorišča čebeljo zalego za možnost zaleganja pa se okorišča odraslih čebel. Tako dejansko istočasno ugonablja čebeljo zalego in odrasle čebele. Toda navzlic temu, da živi v celicah pokrite čebelje zalege in na odraslih čebelah, ga vendarle s težavo odkrivamo. Za ta namen je sicer na razpolago nekoliko možnosti, vendar nobena od teh ni povsem zanesljiva. Ker nimamo take metode za odkrivanje zajedavca v čebelji družini, smo se primorani za ta namen posluževati več načinov hkrati. Tako lahko spomladi pregledujemo pokrito trotovsko zalego, približno po 10 čebel nabranih nad zalego iz vsake čebelje družine v zaprti prozorni steklenički, opravljamo testno plinjenje s folbeksom ali pa poskrbimo za pregled zimskega drobirja. Vse druge možnosti za odkrivanje zajedavca v čebelji družini ne pridejo trenutno še v poštev, ker jih lahko uspešno začnemo uporabljati šele, ko se okužba čebelje družine razvije v bolezen. To pa se navadno dogaja nekaj let po okužbi.



Okužena čebela

Od vseh navedenih možnosti za odkrivanje zajedavca v čebelji družini pa v tem času čebelarji lahko poskrbijo le za eno. Še je čas, da poskrbijo zato, da bodo lahko ob izzimljanju prišli brez večjih težav do drobirja. Še vedno je namreč čas, da prekrijejo dno panjev s papirjem in s tem omogočajo, da bo nanj padal ves drobir, ki se pod družino nabira preko zime. Tako so si zagotovili možnost hitrega in enostavnega zbiranja drobirja, v vseh družinah hkrati. Spomladi ga bodo z lahkoto stresli v večjo posodo in jo zamašili. Tako pripravljeno pošljejo z drobirjem vred v preiskavo na Veterinarski zavod Slovenije, Ljubljana, Cesta v mestni log 47. Spomladi in preko leta pa se bodo čebelarji lahko prepričevali o morebitnih okužbah svojih čebeljih družin z zajedavcem še na druge načine, ki jih pač lahko opravljajo v tem času.

Mnogi čebelarji menijo, da lahko v laboratorijih ugotavljajo zajedavca na zimskih mrtvicah, ki jim jih pošiljajo v preiskavo za ugotavljanje okužbe s povzročitelji pršičavosti ali nosestavosti. Toda *Varroa Jacobsoni* ne ostane dalj časa na umrlih čebelah in zajedavca zato na mrtvicah ni, čeprav se morebiti zadržuje v čebeljih družinah. Manj verjetno pa je, da ga v takih primerih v drobirju ni. Oplojene samičke zajedavca, ki se edine tudi zadržujejo na odraslih čebelah in poskrbijo za zaleganje oziroma za razmnoževanje zajedavca pod pokrovčki pokrite čebelje zalege, poginjajo tudi preko zime. In te so razlog zaradi katerega pregledujemo tudi drobir in kar nam daje možnost zgodnjega odkrivanja okužbe.

Vsaka nepozornost čebelarjev glede varoatoze je nevarna, ne samo za posamezna čebelarstva, ampak tudi za

vse slovensko čebelarstvo. Zato se do tega problema ne smejo obnašati malomarno predvsem čebelarji, ki selijo svoje čebelje družine na pasišča, ki so blizu okuženih ali na pasišča, kjer pasejo skupaj s čebeljimi družinami iz bližine okuženih področij. Na to morajo biti pozorni tudi čebelarji v neposredni bližini čebelnjakov, ki so se vr-

nili s takih pasišč. Ker pa v Sloveniji skorajda ni predelov, kjer takih čebelarstva bodo naredili čebelarji pametno, če bodo glede tega skrbni kar vsi po vrsti. Samo tako bodo lahko preprečili možnost širjenja zajedavca in onemogočili njegovo raznašanje na več čebelarstev ali celo na večja območja.

O LETOŠNJI ČEBELARSKI LETINI

INŽ. FRANČEK SIVIC

Z letošnjo letino se slovenski čebelarji ne moremo ravno pohvaliti. Pomlad je bila nadpovprečno hladna in deževna kar je občutno zadržalo razvoj vegetacije. Akacija, ki zacveti na Goriškem običajno med prvim in desetim majem, je pokazala letos prve cvetove šele okoli dvajsetega maja.

Vse je kazalo, da bo odcvetela brez čebel, saj je ves čas prevladovalo deževno in hladno vreme. Šele v začetku junija je sonce nekoliko ogrelo ozračje in tedaj so tehtnice v treh dneh zabeležile donos med 5 in 7 kg na panj. Večina čebelarjev se je odpovedala točenju akacijevga medu. Panje so prepeljali na smrekova, lipova in kostanjeva pasišča v upanju, da se bo vreme konec junija popravilo in da bodo čebele tedaj vendarle napolnile medišča. Toda kakor zakleto se je deževje nadaljevalo tudi v prvi polovici julija in čebele so nas ponovno razočarale. Da je bila mera polna, se je dežju pridružila še toča, ki je popolnoma prekinila medenje kostanja v Zasavju. Marsikomu bo še dolgo ostal v spominu tisti dan, ko se je razbesnelo neurje nad dolino Besnice, v okolici Zaloga, Domžal, Mengša in Cerkelj. Vreme je bilo kakor nalašč za medenje — soparno vroče in čebele so v curkih vrele iz panjev v kostanjeve

gozdove, ki so omamno dišali v polnem cvetju. Opazovalni panj v Senočetih pri Jevnici je ob 16. uri kazal že 2,5 kg donosa. Pol ure kasneje se je nebo pooblačilo in nastal je silen veter s točo, ki je raval drevesa, lomil veje in razkrival strehe. Okrog pašnih čebelnjakov je ponekod ležala 20 cm debela plast ledenih zrn. Kostanjevo cvetje je bilo popolnoma uničeno, s čimer je bilo pokopano vsako upanje, da bi kdo na tem področju lahko točil kostanjev med.

Okoli desetega julija so se pod hojami zasvetile prve kapljice medene rose. Kmalu za tem je začela hoja intenzivno mediti na skoraj vseh gozdnatih področjih od Trnovskega gozda do Pohorja. Medenje je bilo tako intenzivno, da ga nista uničila ne dež ne toča. Tisti prevaževalci, ki so takoj na začetku pripeljali na hojeva pasišča čebele, so vsaj enkrat dobro točili. Večina čebelarjev pa je seveda kakor običajno glavno točenje zamudila, saj je trajalo medenje z manjšimi presledki komaj dobrih deset dni. Sredi avgusta se je ponekod medenje ponovilo, toda bilo je kratkotrajno. Kontrolni panji na Trnovskem gozdu so tedaj zabeležili 4 do 5 kg donosa. V Gorskem kotarju nimamo opazovalnih postaj, vendar so nam prevaževalci

valci občasno javljali, da med hoja izrazito lokalno. Neki goriški čebelar je natočil preko 50 kg na panj, njegovi kolegi, ki so bili le nekaj kilometrov v stran, pa so se morali zadovoljiti z enim samim pičlim točenjem. Ta pojav ni nov in nanj smo že pred leti opozorili naše prevaževalce. V Gorskem kotarju so določena območja, predvsem so to gozdnate doline z ugodno mikroklimo, kjer hoja čobro medu tudi v letih, ko drugod ni nobene druge paše. Nekateri, žal zaenkrat še bolj redki čebelarji, poznajo ta območja in jih z uspehom skoraj vsako leto izkoriščajo.

Opazovalne postaje so začele poročati o gibanju tehtnic prve dni junija. Podatke o donosih so pošiljali opazovalci vsake tri dni v pisarno Zveze čebelarških društev v Ljubljano. Če so bili donosi preko enega kg na panj, so poročali vsak dan. Poleg kartic so se nekateri posluževali tudi telefona in telegrafa, da bi prišla njihova obvestila čim hitreje do ušes širše čebelarške javnosti.

Opazovano službo za gozdno medenje smo letos ojačali s posebej izvežbanimi ljudmi, ki smo jih imenovali inštruktorje za čebeljo pašo. To so bili izkušeni čebelarji, dobri poznavalci zakonitosti gozdnega medenja. Funkcijo inštruktorja za primorsko območje, to je ja Trnovski gozd, Hrušico, Črni vrh in Ravbar komando je opravljal Marvin Branko iz Vogrškega, za Logatec, Vrhniko, Krim, Črnivec in Savinjsko dolino Vidic iz Ljubljane, za Kočevsko, Belo krajino, Ribnico in Gorski kotar pa Ivan Grajš iz Kočevja. Vsak inštruktor je občasno obiskoval opazovalne postaje na svojem območju, kontroliral je moč čebeljih družin na tehtnicah in spremljal delo opazovalcev. Njihova naloga je tudi bila ugotavljati, kako poteka razvoj ušice na drevju in kakšni so izgledi za bodoče medenje smrek oziroma hoje. Iz nji-

hovih poročil smo izbrali nekaj zapažanj, ki so zanimiva za vse čebelarje. Ivan Grajš je npr. zelo zgodaj opozoril, da vsi znaki kažejo na dobro medenje jelke v nekaterih predelih Kočevske in v Gorskem otkarju. Kot poklicni lovec preživi velik del svojega življenja v gozdu, kjer ima dovolj prilike, da opazuje rastline in živali v vseh razvojnih obdobjih. Zelo dobro pozna tudi številne ušice, ki na smreki, jelki in na drugih drevesnih vrstah sesajo rastlinski sok in ga na skrivnosten način pretvarjajo v medeno roso ali mano. O poteku letošnjega medenja hoje je pogosto poročal, toda večina prevaževalcev se je prepozno odločila za prevoz čebel na to pašo. Smatra, da morajo biti panji že v gozdu, ko se mana začne pojavljati, saj traja često izdatno medenje samo nekaj dni in tedaj čebele napolnijo medišča do zadnje celice. Če pričakujemo pojav mane na smreki ali hoji, moramo voziti panje v gozd ne glede na vreme.

Inštruktor Vidic opaža, da so panji na tehtnicah često slabo oskrbovani. Čebelja družina, ki se pripravlja na rojenje ali je že celo izrojila, ne more prikazati pravih donosov. Čebelarška društva in opazovalci so zadolženi, da pravilno oskrbujejo kontrolne družine, saj lahko napačni podatki zelo oškodujejo čebelarje prevaževalce, s tem pa tudi našo širšo skupnost. Predlaga, da bi zamenjali starejše in bolehnije opazovalce z mlajšimi, nekaj opazovalnic bi ukinili in ustanovili nove, na primernejših mestih.

Podobna zapažanja je sporočil tudi Branko Marvin in obenem predlagal rešitev. Vsak inštruktor naj bi na svojem območju proti primerni odškodnini postavil na tehtnice lastne panje. Občasno bi jih obiskoval in oskrboval, kar bi bilo v njegovem lastnem interesu in seveda tudi v interesu vseh prevaževalcev.

O BURJI IN KAKO PRED NJO ZAVARUJEMO ČEBELE

FRANC CEROVSEK

Ta sestavek je namenjen predvsem neizkušenim čebelarjem in prevažalcem na tista območja kjer piha burja. Pri nas v Sloveniji poznamo burjo in jo tudi dobro občutimo na Primorskem, znana pa je tudi v Istri ter v Dalmaciji. Ta močni severovzhodni veter, ki piha po nekaj dni, lahko pa tudi po več tednov — to je burja. Burja ni nevarna samo zato, ker doseže hitrost 100 km na uro in včasih tudi precej več, marveč zato, ker piha in se zaletava v močnih sunkih (rafalih). Tako »hudo razjarjena« obrača kmečke vozove, natovorjene avtomobile in kdaj pa kdaj celo avtobus.

Naj napišem iz Poštnege zbornika kratek odlomek o burji iz davnih dni, ko so tod vozile še poštne kočije:

»V zimskem času piha po primorskih krajih močna kraška burja, ki jo občutimo tudi na Primorskem. Za take prilike je najela vipavska pošta dva težka moža, ki sta bila posebej plačana. Ob večjih sunkih burje sta morala ta dva moža držati težko poštno kočijo z vrvmi, drugače pa sta sedela v vozu na tisti strani, ki je bila obrnjena proti burji.«

Prav na to območje med Podnansom in Lozicami je vozil čebele na pašo na resje znani čebelar, pokojni Anton Žnidaršič. Danes resja tukaj skorajda ni več, ker ljudje ne kosijo in ne pasejo več živine in so vsi griči obraščeni.

Močna burja piska in tuli »monotono melodijo«. Ostali vetrovi kot so: sever, vzhodnik in jugo pihajo bolj kratkotrajno, le burja piha več časa. Spomladi burja zbija čebele, ko se težke vračajo s pelodom in vodo. Mnoge se ne vrnejo več v panje, ker ostanejo na mrzlih tleh. Zelo močna burja nastane ob naglem vdoru hladnega zra-

ka na nepogozdenih, golih kraških tleh, zato ni nič čudnega, da burja sredi zime odkriva čebelnjake. Do tega pride tako: sunki burje postopno načenjajo streho tako dolgo, dokler jo ne odtrgajo. Prav tako je s skladovnicami panjev na stojišču, pokritimi s pločevinasto streho, obloženo s kamenjem. Sunki burje potiskajo počasi kamenje ob stran in nato močan sunek vse prevrne. Najbolj kritično za čebelarje je to pozimi, ko so čebele v panjih stisnjene v zimskih gručah in burja panje prevrne ali pa razbije. Zato naj čebelar pozimi v takih primerih večkrat pogleda okrog čebelnjaka in panjev »do kod je prerinila burja«, ali je načela streho, premaknila kamenje, nagnila panje itd.

Kako se v takih primerih zavarujemo pred to nadležno burjo?

Streho nad panji je treba obtežiti s težkimi kamni, opeko, težkim lesom, še najbolje pa je s cementnimi ploščicami, ki so za to posebej izdelane, ali pa potegniti palice ter jih privezati z močnejšo žico. Ob čebelnjaku postavimo ograjo ter s tem zavarujemo letenje čebel v panje, izogibamo se, oz. ne postavljamo čebelnjaka tam, kjer so v bližini prometne ceste ter tekoče in stoječe vode. Mnenja sem, da je od vseh vrst čebel najbolj odporna in najuspešnejša prav naša kranjska sivka. Kadari piha burja spomladi in poleti, cvetje ne medí, zato postavimo čebele na pašo v mirnejše predele, kjer ne piha burja. Burja namreč izsuši cvetje in rastline medovitih rastlin, da te sploh ne mede. Malo listavcev in iglavcev pa burja tudi tako osuši, da jo čebele kljub izdatnemu medenju ne morejo izkoristiti. Zato v takih primerih donos v panjih stoji ali pa celo pada.

Pozno jeseni čebelnjake in panje dobro opazimo, »ker burja najde vsako špranjo«. Kot nam je znano, čebele nočejo prepaha in zadelajo špranje s propolisom, vendar vsega same ne zmorejo. Dobro naj bo pritrjena vsa obloga, vratca panjev in lopute zračnikov. Šum in ropot, ki ga povzroča pihanje burje, bi čebele budila in vznemirjala v zimskem spanju in mirovanju.

Z intenzivnim pogozdovanjem skalnatih goličav, zmanjševanjem in opuščanjem živine, predvsem koz, se

danes burja zmanjšuje. Moti se tisti, ki burje ne pozna dovolj in meni, da je ta samo v nadlogo. Večkrat so pozimi ostali kraji v Sloveniji — Gorenjska, Dolenjska in Štajerska odeti cele dneve v mrzlo vlažno meglo, medtem ko je v tistih predelih Primorske in drugod kjer piha burja, prijetno sončno vreme. Burja je tista, ki po dežju in megli napravi trajno sončno vreme, očisti dim in strupene pline, ki čedalje bolj ogrožajo naše okolje in čebelarstvo.

ČEBELARJENJE PO POJAVU VARROOZE

DR. JOZE RIHAR

Med dejavniki, ki zavirajo razvoj čebelarstva, bo — kot vse kaže — v prihodnje iz leta v leto stopal vedno močnejše v ospredje nov zajedalec, ki uničuje istočasno čebeljo zalego in odrasle čebele. V mislih imam varroozo (varoatoza), s katero imajo že hude težave v vzhodnih deželah, k nam pa prihaja iz Bolgarije in Romunije. Varrooza že prazni čebelnjake v vzhodni Srbiji in izgleda, da nezadržno prodira proti zahodu. Kaže, da pojav tega zajedalca, ki spada med pajkovce (Arachnidae), lahko primerjamo s pojavom trtne uši (filoksere), ki je konec prejšnjega stoletja začela prodirati z zapada in uničila dotedanje vinograde ali s pojavom koloradskega hrošča pred dobrimi 30 leti, ki je močno spremenil in podražil agrotehniko pridelovanja krompirja.

Na mestu je vprašanje, kako to, da se je zajedalec Varroa Jacobsoni v zadnjih 15 letih lahko razširil iz Indonezije, kjer je njegova prvotna domovina, na Japonsko, Kitajsko, Indijo, Pakistan, Sovjetsko Zvezo in druge vzhodne države, dalje v Urugvaj, Pa-

ragvaj, Argentino, Zahodno Nemčijo, verjetno na Poljsko in morda še v druge dežele, kjer ga pa zaradi njegovega načina širjenja še niso odkrili. Iz vida ne smemo pustiti pojava varrooze v institutskem čebelnjaku Oberurselu pri Frankfurtu, kjer so jo odkrili l. 1977. Izgleda, da so jo tjakaj prenesli s pošiljko indijskih čebel, pred leti, ali pa z maticami, s katerimi so se pred leti oskrbeli tudi v Bolgariji in Romuniji, dali pa so jih v primerjave več čebelnjakom v Avstriji in Zahodni Nemčiji.

Izgleda, da sta pri širjenju zajedalca pomagale dve okolnosti. V Aziji je bila prvotno razširjena t. i. indijska čebela, ki jo je pa iz večine dežel iztisnila navadna, tj. naša evropska čebela, ki ima nekoliko boljše gospodarske lastnosti. Poseg človeka v naravno fauno se je tudi v tem primeru grdo maščeval. Kaže, da je prvotna indijska čebela nasproti varroozi imuna, nekoliko večja medonosna evropska čebela pa da ustreza razmnoževanju parazita. Druga okolnost, ki je tej novi bolezni pomagala pri njenem šir-

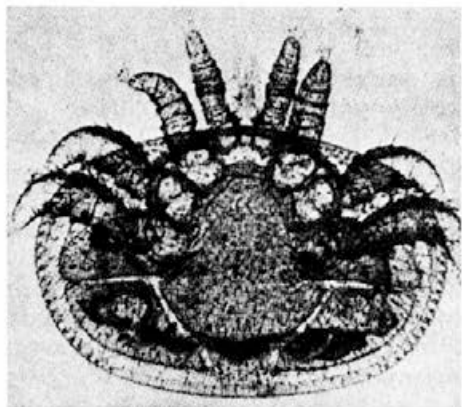
jenju, je bilo podcenjevanje škodljivosti zajedalca.

Za kakšno škodo pravzaprav gre? Če sodimo po člankih, ki izhajajo v zadnjih dveh letih v srbskem strokovnem glasilu »Pčelar« in v tujih čebelarških časopisih, lahko rečemo, da ogroža naše čebelarstvo parazit, ki je po učinkih svojega delovanja hujši kot vse dosedanje boleznine čebel in zalege tj. kuga čebelje zalege, pršičavost in nosestavost skupaj.

Postavlja se vprašanje, zakaj moramo računati, da bomo to bolezen čebel in zalege dobili tudi v Slovenijo, kaj moremo in moramo podvzeti, da bo to čim kasneje in kako bomo čebelarili, ko bo parazit že v naših panjih, čebelnjakih.

Na zborovanju čebelarjev v Polju v januarju 1977 smo dali poudarka ugotovitvi, da v veliki meri zavisi od budnosti organiziranih čebelarjev kdaj bo zajedalec začel pustošiti v naših čebelnjakih in da moramo upoštevati, da vsako leto zavzame za 6—11 kilometrov večje področje. Če bi šlo samo za njegovo naravno širjenje, bi se nam vsaj tri desetletja še ne bilo treba bati, da ga odkrijemo tudi pri nas. Vemo pa, da tako precejšnje število čebelarjev iz Slovenije kot tudi drugih republik vozi več ali manj vsako leto panje na repico in sončnico, zlasti pa v obsežne gozdove zgodnje akacije v Srbijo in Vojvodino. Podobno pa tudi mnogi ondotni čebelarji prevažajo čebele na travniško pašo, meto in žepik na Hrvaško, v Bosno in Dalmacijo.

Kako težko je odkriti zajedalca nam povedo izkušnje iz tujine, da prva leta po okužbi na čebelji družini ne opazimo nikakih škodljivih posledic in da so zato v drugih deželah odkrivali varroozo šele kasno. Bolezenska znamenja se začno namreč pojavljati šele 3—5 let po okužbi. Domnevamo



Parazit *Varroa Jacobsoni*

lahko tedaj, da je parazit prišel v Jugoslavijo že pred 8 leti. V Dimitrogradu je bilo ugotovljen l. 1976 tj. šele tedaj, ko so čebelje družine že očitno slabele in so se panji že praznili.

Odgovoriti moramo še na naše glavno vprašanje, kako bo z našimi čebelami, ko bomo imeli varroozo.

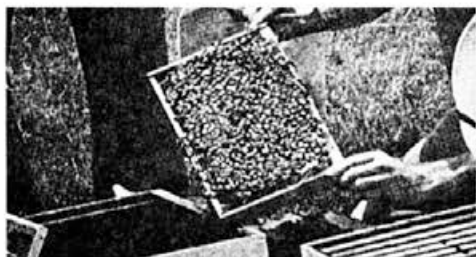
Danes žal že vemo, da se zajedalca ne bomo več znebili, čim bo ugotovljen v nekem okolišju samo v enem čebelnjaku. V tujini so prišli namreč do neprijetnega spoznanja, da zatiralne akcije ne zaustavijo njegovega širjenja. Ko so ga zatirali v enem kraju, se je pojavil v sosednjih področjih. Prednje bomo lažje razumeli, če poznamo nekaj posebnosti iz njegove biologije. Razvija se v čebelji celici tj. istotam, kjer se razvija tudi čebelja ličinka, vendar pa je razvoj parazita dvainpolkrat hitrejši, kar pove, da se razvijata že dve in pol generaciji Varroo v času, ko naj bi se povalila prva čebelja. Dalje je treba vedeti, da so nekateri razvojni štadiji pod pokrovom celice, kjer jih nobeden izmed preko 20 doslej znanih akaricidov ne more uničiti. Med temi zatiralnimi sredstvi so mišljena tudi sredstva, ki so bila priporočana doslej pri nas: fenothiazin, folbex in sineakar, ki ga zadnji

dve leti uporabljajo v Vzhodni Srbiji. Tuji viri povedo, da najboljša zatiralna sredstva uničujejo le 70—90 odstotkov parazitov.

Iz prednjega izhaja, da se zajedalca ne bomo več znebili čim se bo pojavil oziroma čim bo odkrit tudi pri nas. Razglašene bodo sicer zapore prevažanja čebel v območju 15 km od ugotovljene okužbe, vendar se tudi nanje ne bomo mogli zanašati, če upoštevamo, trdoživost in razne načine njegovega širjenja.

S prednjimi navedbami, ki jih povzemam po tujih virih, ne želim vnašati panike v krog čebelarjev, temveč se čutim dolžnega, ponovno naglasiti, da zavisi v prvi vrsti od čebelarjev in čebelarskih organizacij tj. bržkone bolj kot od veterinarske inšpekcijske službe, kdaj bomo imeli varroozo pri nas. V mislih imam predvsem dva ukrepa. Potreben je medrepubliški dogovor, ki naj bi s čimprej možno veljavo onemogočil prevoze v okužena in ogrožena področja in iz njih. Tak pismen predlog smo že dali, vendar so mišljenja, da je izvajanje tekega ukrepa v prvi vrsti naloga zainteresiranih čebelarjev oziroma njihovih organizacij, ki pri tem lahko seveda računajo na polno pomoč veterinarske službe. Mišljenja sem namreč, da v takšnem primeru kot je ta, ne morejo zadoščati zgolj administrativni ukrepi in zapore, ko bo pravzaprav že prepozno. Evidenco nad čebelarji, ki so v preteklih letih imeli svoje čebele v Srbiji, je najmanj, kar moremo v tem trenutku izpeljati. Naravno je, da takšno evidenco in nadzor nad prevozi v bodoče lahko učinkovito izvajajo le čebelarji in čebelarske organizacije.

Samo v telegrafskem slogu naj navedem s katerimi posegi v življenje naših čebel in s katerimi opravili bomo zmanjševali okužbe po varroozi oziroma bomo skušali preprečiti, da se



Pri pregledih družin pazimo na znake okužbe!

zajedalec v naših panjih ne bo pojavil. Na mestu je, da tako postopamo že sedaj. Kaj priporočajo? Priporočajo uničevati pobegle roje, preprečevati rojenje, ropanje, izravnovati družine tj. preko vsega leta jih vzdrževati živalne. V čebelnjaku ne bomo smeli več trpeti slabičev, brezmatičnih družin in trotovcev. Za zimo bo treba čebele prej dokrmiti, preko leta bo pa obvezna uporaba gradilnih satnikov, katere bomo pravočasno izrezovali in trotovino pretopili. Če navedemo še, da so manj napadeni čebelnjaki v sončnih kot v slabih senčnih legah, bo ta ali oni rekel, saj to ni nič novega, to je veljalo že doslej. Kot novo naj

navedem, da bo po pojavu varrooze treba dvakrat na leto, zgodaj spomladi in pozno jeseni, čebelje družine pliniti. Omenimo naj še tujo izkušnjo, da bo zatiranje varrooze bolj učinkovito

v panjih, kjer bomo lahko pred dimljenjem satnike razmaknili.

Prav gotovo je, da bodo naštetih in drugi ukrepi vplivali tudi na rentabilnost čebelarjenja v prihodnje.

PRIDOBIVANJE CVETNEGA PRAHU IN PRILAGODITEV OSMUKALNIKA ZA AŽ PANJE

BRANE NOVAK

Veliko smo že slišali ali prebrali o pridobivanju cvetnega prahu o njegovi uporabi in načinih smukanja. Ne mislim ponavljati nekaterih že znanih izkušenj domačih in tujih čebelarjev, vendar bi rad dodal svoj prispevek in nekaj svojih izkušenj na tem področju.

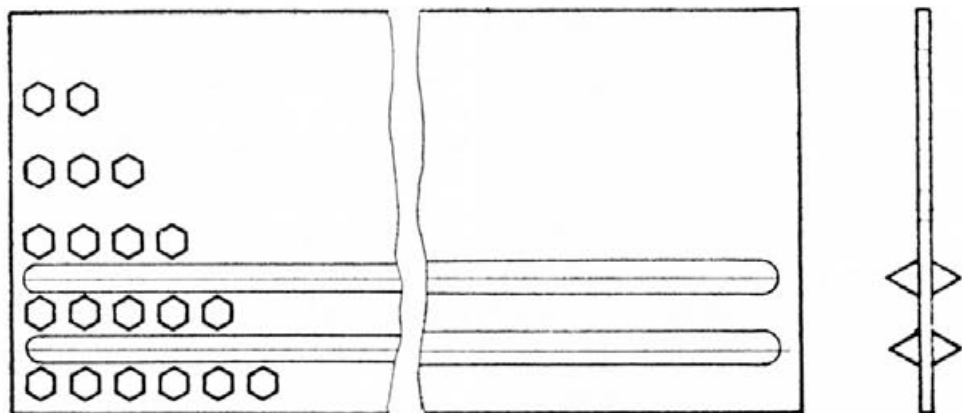
Sam čebelar začetnik, zato še bolj redno zasledujem predavanja naših strokovnjakov in me zanima vse, kar so dogaja okrog čebel. Res je, da moč naših paš upada, posebno občutijo to čebelarji, ki čebelarijo na stalnem mestu in ne prevažajo čebel, zato je nujno, da ne čebelarimo samo na med.

V zadnjem času veliko slišimo o propolisu, matičnem mlečku in cvetnem prahu. Zato sem tudi jaz začel nabirati cvetni prah. Najprej sem nabiral izkopenec, a sem skoraj vedno uničil sat. Zato sem izdelal osmukalnik podoben tistim, ki so bili v rabi, tudi mrežica je imela standardne okrogle luknje. Opazil sem, da pri takem osmukalniku čebele počasi in s težavo prihajajo v panj in iz panja, če sem pa luknje povečal, se je tudi prehod povečal, a cvetnega prahu skoraj ni bilo v koritcu. Na lanskoletnem posvetovanju v Polju me je navdušila mrežica, ki jo je izdelal tov. Grajš. Ta mrežica ima tunelasto obliko. Pri smukanju s to mrežico sem imel lepe rezultate in tudi prehod je bil lažnji in masovnej-

ši, kot pri okroglih luknjicah. V največji sezoni kostanjeve paše, ko čebele nosijo tudi med, sem pa tudi pri tej mrežici opazil gnečo pred vhodi, ker čebele niso mogle v panj.

Začel sem premišljevali kakšna oblika lukenj na osmukalni mrežici bi čebelam še bolj ustrezala, zato sem izdelal mrežo s šestoglatimi luknjicami, prav tako, kot jo čebele izdelajo same na satu. Pri prvih poizkusih sem imel dimenzijo luknje 4,8 mm. Čebele so normalno prehajale v panj in redko kateri se je odtrgala kepica cvetnega prahu. Luknjico sem počasi zmanjševal. Točno sem premeril luknjico na novo izdelanem satu in ugotovil dimenzijo 4,6 mm. Tako ploščico sem tudi izdelal in ugotovil, da čebele z lahkoto prehajajo skozi luknjice, vendar osmuka 30—50 odstotkov prenešenega cvetnega prahu. Med vrstami lukenj na ploščici sem pustil 4,5 mm vmesnega prostora in na vsako stran ploščice namestil trioglato letvico. Ta letvica pomaga čebelam, da se lažje potegnejo skozi luknjico.

Vsaka ploščica pri dimenziji 266 × 55 mm ima 220 lukenj, kar zadošča za prehod še tako močne družine. Pri opazovanju nastavljenega osmukalnika s tako mrežico sem tudi ugotovil, da čebele, ki prinašajo med, brez težav prehajajo skozi te luknjice. Izdelal sem že ca. 300 takih ploščic in



Osmukalna mrežica

jih dal na poizkus. Vsi, ki so smukali s tako ploščico, so bili zadovoljni z uspehom.

S tov. Francem Bitencem, dolgoletnim čebelarjem iz druž. Polje sva spremenila tudi obliko in sistem dosedanjih osumalnikov. Osmukalna mrežica nima nobenih odprtini za izletavanje trotov ali matice, zato sva izdelala osmukalnik z dvojno spodnjo mrežo. Na zgornjo mrežo se nalega osmukalna mrežica, spodnja pa je tik nad koritcem. Vmesni prostor je 6 mm in služi čebelam za izletavanje. Tako čebele izletavajo izpod smukalne mrežice v panj pa priletijo skozi njo. Čebele se pri prihodih ne srečavajo in ne ovirajo druga drugo. S tem načinom sva zelo olajšala izletavanje.

Tudi troti lahko normalno izletavajo. Pri opazovanju nastavljenega osmukalnika sem opazil, da je masovni izlet in nalet usmerjen pravilno kot sva želela. Kakšna čebela pa tudi naj-

de vhod pri spodnji odprtini, kar pa bistveno ne vpliva na donos cvetnega prahu. V Sloveniji in tudi drugod imamo razne vrste in oblike panjev. Želeli bi standardizirati panj in tudi osmukalnik naj bi bil potem sandar den za vse vrste panjev. Ta problem sva s tov. Bitencem rešila z dodatno lesnitno ploščo, ki je pritrjena na zadnji strani osmukalnika. S to ploščo tudi pritrđimo osmukalnik na panj.

Poizkušal sem v več čebelnjakih na različnih panjih pritrđiti osmukalnik. Nisem našel izvedbe panja, na katerega se ta osmukalnik ne bi dal namestiti. Tako je tudi ta problem rešen.

V lanskem letu sem poizkusno namestil osmukalnike samo na nekaj panjih v čebelnjaku. Pri pregledovanju zalog cvetnega prahu sem opazil, da ni razlike med panjem, ki je imel montiran osmukalnik in panjem brez njega.

(Posvetovanje POLJE 1978)

KAKO IN KDAJ ZAPAŽIMO ČEBELJE DRUŽINE

FRANCE GUNA

V Sloveniji imamo večinoma dolge in ostre zime z obilnimi snežnimi padavinami. To velja posebno za naš alpski in panonski svet, deloma pa tudi za kraške predele. Zato so naši čebelarji že od nekdaj skušali svoje čebelje družine čimbolj zavarovati pred mrazom.

Na to nas opozarja že Janša, opominjajo pa nas tudi čebele same, ko že pred jesenjo skrbno zadelajo sleherni razpoko, ki jo opazijo v stenah panja. Odprto pustijo le žrelo, a še tam s smolo zalepijo papir ali leseni zapah, s katerim je čebelar zmanjšal odprtino. Posebno občutljive so za mrzle vetrove in prepih, ki ga v panju sploh ne trpe. Šibka čebelja družina hude zime ne zdrži zlepa, a še v močni družini zmrznejo čebele na robah satja, če se niso pravočasno umaknile pred mrazom v zimsko gručo.

Čebele sicer v vseh letnih časih same regulirajo temperaturo v panju. Ko spomladi gojijo zalego, imajo v gnezdu približno 35 stopinj Celzija. Sredi zimske gruče pa skušajo držati vsaj 20 stopinj, četudi pade pod milim nebotom živo srebro globoko pod ničlo. Vendar je to reguliranje temperature v notranjosti panja v tesni zvezi z zunanjo klimo. Kolikor večja je razlika med prvo in drugo, toliko hitreje uha-ja toplota iz panja. Vso odhajajočo toploto seveda skušajo čebele sproti nadomestiti s proizvajanjem nove toplotne energije, a to s kemijsko energijo, ki jo črpajo iz medenih zalog. Razume se, da te zaloge kopnijo toliko hitreje, kolikor bolj pritiska mraz. Tudi prostornina panja je pri tem odločilna. To je podobno kot v človeških stanovanjih. Kolikor večja je soba, toliko večji mora biti radiator in kolikor bolj zunaj zmrzuje, toliko večje in po-

gostejše obroke zahteva peč. Zima je torej draga za ljudi in za čebele.

Vse to mora čebelar vedeti in temu primerno ukrepati. Seveda ne gre tu za kako dobesedno ogrevanje ali otoplitev uljnjaka ali panja, temveč le za to, da preprečimo prehitro in premočno uhajanje toplote. Uljnjak, zlasti pa panje skušamo torej čimbolje zaščititi pred ohladitvijo.

V ta namen čebelarski strokovnjaki in novatorji že pri konstrukcijah raznih panjev skušajo najti kot gradivo material s čimboljšo toplotno izolacijo. Tudi debelina panjskih sten je v tem pogledu med najpomembnejšimi dejavniki. Vendar pa kljub vsemu temu skrben čebelar vsako jesen znova stori še to in ono, da mraz ne bi prišel njegovim čebelam preveč do živlega.

Tako spada v tem pogledu med važna jesenska čebelarska opravila najprej zmanjšanje panjskega prostora. Ker je do poletja številčna moč čebelje družine naraščala, ji je moral že od pomladi dalje čebelar postopoma njen prostor širiti. Ko pa na jesen spet več ali manj upade, ji postane prostor prevelik, prevelik zlasti za vzdrževanje potrebne temperature. Zmanjšani prostor pa prija tudi močni družini. Čez poletje so se namreč čebele ob delu razprostrle po vsem panju, na zimo pa se strnejo v tesno gručo, kateri popolnoma zadostuje le spodnji del panja, tj. plodišče.

Šibkejši družini je včasih že samo plodišče preveliko. Zato še tega zmanjšamo, vendar preudarno. Z ločilno steno namreč smemo družino utesniti na toliko satov, kolikor jih čebele dobro zasedajo v hladnem jesenskem jutru. To nam bodi kot merilo! Tu pridejo v poštev družine, ki zasedajo vsaj



Tudi majhni čebelnjaki so pomembni za opraveševanje

štiri sate žnideršičeve mere. To bi bili potem tako imenovani štirisatarji. Kar je manj, ne kaže vleči skozi zimo, ker bi bilo neekonomsko ali celo brezupno. Izkušen čebelar prešibke družine itak že prej pridruži srednje močnim družinam.

Ločilna stena naj bo v panj vmerjena tako točno, da ne pušča ob stropu in ob prednji steni nobenih špranj, po katerih bi čebele utegnile zalezti v hladni opuščeni del plodišča. V ta namen je najbolj pripravna 15 mm debela smrekova deska. Debelejša ne sme biti, ker jo sicer ne moremo pritisniti med kvačice čisto do sprednje panjske stene. Pod njo vrinemo po vsej njeni dolžini še primerno debel svaljek, ki smo ga zvilii iz lege časopisnega papirja. S tem smo dobro pregradili še prostor pod železnimi drogovi žnideršiča. Namesto smrekove deske se priporoča v novejšem času zlasti stiropor, ki velja kot odlični toplotni izolator. Če v praznino ob ločilni steni nadevamo še lesno volno, je čebelja družina od strani kar dobro zaščitena. Namesto lesne volne je zelo priporočljiv posušen mah ali posušena

praprot. Večini pa je najbolj pri rokah časopisni papir, ki ga rahlo zmečkamo.

Utesnjevanje čebeljega gnezda je koristno ne le zaradi vzdrževanja toplote, temveč tudi iz drugih razlogov. V jeseni je nezasedeno satje izpostavljeno vdoru roparic, spomladi pa je vaba in gnezdišče čebelni večji. V prevelikem prostoru se čebelja družina sploh slabo počuti in se zato spomladi prepočasi razvija.

Kot ločilno steno nekateri uporabljajo kar tako imenovani »slepi sat«, ki pa ni tako dober, ker je sestavljen iz latic in ne sega čisto do sten. Zato seveda ne zapira zimskega prostora dovolj tesno.

Pri normalno močnih družinah pa tako utesnjevanje plodišča ni potrebno. Čebele dobro prezimijo tudi na devetih ali desetih satih žnideršiča. Zadostuje torej, da odstranimo vse satje iz medišča in z deščicami prekrijemo matično rešetko. S tem je gnezde v glavnem pokrito.

Da pa nobena toplota ne uhaja iz gnezda navzgor v izpraznjeno medišče, ga še posebej zelo skrbno zapaži-

mo. Na pokrito matično rešetko najprej položimo plast časopisnega papirja, ki naj bo debela vsaj kakih pet milimetrov. Na to pride še slamica ali kaka druga blazina, tesno umerjena na plošča stiropora ali kaj podobnega.

Na isti način opazimo še zadnjo stran. Mrežo okenca prekrijemo s časopisnim papirjem. Še bolje pa je, če v okvir okenca točno vrežemo karton, kakršnega je danes povsod dovolj. Temu sledi vse drugo, kakor zgoraj, tako da je zaprt ves prostor med gnezdom in vratci.

Žnideršičev panj je za toplo vzimljenje zelo pripraven, ker nudi mnogo možnosti, da ga že na znotraj debelo odenemo. Kmečki čebelar lahko vso prazno notranjščino zapolni s slamo ali otavo. Da bi se ob njej pozimi nabirala vlaga, se ni bati. Sopara se bo zgoščevala le ob najhladnejši steni, tj. ob žrelu, odkoder potem odteka na prosto. Tudi miši v tem primeru nimajo dostopa do slame, če je le panj zaprt, kakor je treba. Pri slami in podobnih mašilih je neugodno le to, da puščajo v panju vedno nekoliko drobirja, katerega je pa spomladi pač treba pomesti.

Medtem ko kranjiče odevamo od zunaj, pri žnideršičih to skoro ni potrebno, ker so v uljnaku zloženi tesno drug ob drugem in se med sabo vzajemno grejejo. Kdor pa jih ima v skladnici na prostem, pa mora ob končnih panjih narediti vsaj za dlan debel opaž. Iz desk ali krajcev naj naredi provizorične obloge tako, da med nje in med panje lahko natlači res izdatno plast praproti, listja, mahu ipd. Stranskim panjem je tudi v solidnem uljnaku posvetiti posebno pozornost, ker so mrazu bolj izpostavljeni. Njihove zunanje stene močijo ne le pozimi, temveč še spomladi. Prostor ob stranskih stenah uljnaka zato zahteva toplo zapolnitev. Če žnideršiči niso na zunanaj strogo enotnih mer, so med njimi

tu pa tam manjše reže, skozi katere piha v uljnjak. Te najlažje zadelamo z vato ali pa s slojem papirja.

Pri nakladnih panjih je s to zadevo nekoliko drugače. Medtem, ko imamo pri kranjičih in žnideršičih skoro vedno tako imenovano »toplo zazimovanje«, imamo temu nasproti pri nakladnih panjih često tako imenovano »hladno zazimovanje«. To se pravi, da se nakladni panji proti mrazu nič ne opazijo ali odenejo. Edina in res dobra zaščita proti ostrim vetrovom jim je sneg, posebno še, če jih na debelo zamete.

Vendar sta tu za varno prezimovanje dva nujna pogoja: izredno živahne čebelje družine in velike zaloge hrane. Razume se, da čebelar že v jeseni prostornino panja tudi primerno zmanjša. Odvzame torej toliko naklad, da si čebele uredijo zimsko gnezdo v dveh ali celo v eni sami nakladi. To hladno prezimovanje brez zimskega opaža pa se obnese le v milem jadranskem podnebjju. Nekateri slovenski čebelarji, ki vozijo svoje čebele na pašo v Dalmacijo, jih zato pustijo čez zimo kar tam.

V mrzlem alpskem podnebjju pa bi bilo tako prezimovanje preveč tvegano. Zato previdni čebelarji vendar skušajo svoje čebele zaščititi pred mrazom na razne načine. Ob nastopu prave zime stisnejo po več nakladnih panjev v strnjene skupine, katere potem ovijejo s strešno lepenko in pokrijejo s pločevino. Ker pa se zaradi panjskih pokrovov ne dajo stisniti tako tesno kot žnideršiči, ostanejo med njimi še vedno vrzeli, katere pa zamašijo s suho steljo, kakršno pač imajo pri roki. Zelo dobro je tudi, če so take skupine zložene na debele in tople podloge. Izkušnje nam namreč potrjujejo, da še v solidno zgrajenem uljnaku trpijo največ mraza panji v spodnji vrsti, torej tisti, ki so pri tleh.

Žrela, ki so poleti, zlasti pa ob dobri paši odprta na stečaj, pripremo: v

jeseni zaradi roparic, pozneje s posebnimi zapahi zaradi rovke, pozimi pa tudi zaradi mraza. Nekateri čebelarji pritisnejo k žrelu še posebno pripravo, da ne piha burja naravnost v panj. Znamenit čebelarski strokovnjak trdi, da čebele rabijo pozimi presneto malo zraka. Drugi pa pravi, da bi jim za zračenje zadostovala odprtina v velikosti glave bucike. Res, v hudem mrazu bi smeli žrela celo popolnoma zapreti. Toda tega nihče ne bo tvegala. Sredi zime lahko potegne topel jug, čebele bi navalile na odprto žrelo, razburjenje bi naraslo in — katastrofa bi bila neizogibna. Žrelo naj bi bilo torej tudi pozimi nekoliko odprto, saj se rado zgodi, da se zamaši z mrtvimi čebelami, kar je pa tudi nevarno.

Poleg nemira in ropota je huda motnja v prezimovanju čebel vlaga na stenah panja in plesnoba, ki se kot posledica vlage nabira na stranskih satih. Vse to pa preprečimo z izdatno zaščitno odejo, zakaj le s toplim vzimljenjem dosežemo suho prezimovanje.

Zato z zapažitvijo panjev ne bomo odlašali predolgo. Brž ko se nočne temperature približajo ničli, se čebele umaknejo iz žrel v notranjščino panja in se začno stiskati v zimsko gručo. Včasih je to sredi novembra, včasih pa tudi že konec oktobra. Često pritisne mraz tako na hitro, da nas najde nepripravljene. Za čebele pa nikakor ni dobro, če jih šele potem vznemirjamo v njihovem počitku. Tu je še posebno na mestu pregovor: Kar danes lahko storiš, ne odlašaj na jutri!

OSEMDESET LET KMETIJSKEGA INŠTITUTA SLOVENIJE

»Prehrojena pot in dosežki našega kmetijskega inštituta zahtevajo od nas vseh, ki v Sloveniji delamo v kmetijstvu, da iskrenim čestitkam jubilanu pridružimo še željo po uspešnem nadaljnjem delu vseh njegovih delavcev in ustanove kot celote.«

S temi besedami je republiški sekretar za kmetijstvo, gozdarstvo in prehrano tov. Ivo Marenk čestital delavcem Kmetijskega inštituta Slovenije ob visokem jubileju, te za naše kmetijstvo pomembne institucije. Prav zato, ker je tudi čebelarstvo del kmetijstva, se tem čestitkam pridružujemo tudi čebelarji.

Kmetijski inštitut si te čestitke nedvomno tudi zasluži, saj je sousmerjevalec razvoja našega kmetijstva, raziskovalni analizator našega kmetijstva in soustvarjalec razvojne strategije v našem kmetijstvu. Tudi čebelarstvu pri nas namenja pozornost, saj ocenjuje in sofinancira določene strokovne naloge, ki so pomembne za napredek našega čebelarstva. Naša želja je, da bi tej naši panogi, ki je pomembna za razvoj predvsem nekaterih panog kmetijstva, v bodoče posvetil še večjo pozornost.

ZČDS

**bilten**

medex exp.-imp.

delo na domu in
d. e. kooperacija**PROGRAM RAZVOJA ČEBELARSKEGA GOSPODARSTVA
ZA OBDOBJE DO LETA 1985**

Iztekanje srednjeročnega planskega obdobja narekuje, da že sedaj razmišljamo o nadaljnji programski usmeritvi. Strokovne službe DO Medex pripravljajo predlog plana za obdobje do leta 1985, posebna pozornost je dana programiranju razvoja čebelarstva, predvsem organiziranju čebelarjev in povezovanju z delovno organizacijo. V tem prispevku navajamo le nekaj poglavij iz programa.

V programu opredeljujemo predvsem pospeševanje čebelarstva, organiziranje čebelarstva za proizvodnjo različnih čebeljih pridelkov, razvojno in raziskovalno delo na področju uporabe čebeljih pridelkov v humani medicini ter organiziranje proizvodnje in plasmana končnih proizvodov na trgu. Pri analizi obstoječega stanja čebelarstva se omejujemo predvsem na Slovenijo, kar pa velja tudi za celotno jugoslovansko področje.

Problem čebelarstva v Sloveniji in v Jugoslaviji postaja v zadnjem času vse bolj pereč. Vzrok je v tem, da se vsa proizvodna, tržna in raziskovalna problematika rešuje več ali manj stihijsko, nenačrtno in neorganizirano. To je mogoče v situaciji, ko čebelarstvu ne priznavamo tistega mesta, ki mu v narodnem gospodarstvu pripada. Niti proizvajalci, niti predelovalci oziroma koristniki niso dohodkovno niti organizacijsko tako povezani, da bi si tako mesto lahko samo zagotovili.

V obdobju zadnjih let, to je od sprejetja nove ustave dalje, prihaja v našem gospodarstvu do intenzivnejšega preoblikovanja družbeno ekonomskih odnosov in skladno s tem do menjanja organizacijskih oblik združevanja dela in sredstev.

Z zakonom o združenem delu in zakonom o družbenem planiranju prihaja do nadaljnje konkretizacije načel ustave. Vsi ti akti in situacija v gospodarstvu zahtevajo kreativno razvijanje organizacijskih enot od TOZD, pa vse do prek sporazumov povezanih celot. Pri tem moramo izhajati iz spoznanj o družbeni funkciji dohodka in družbenem značaju dohodka kakor tudi iz ugotovitev, da vsebina dohodkovnih odnosov pogojuje pristop k oblikovanju organizacijskih enot.

Ugotavljanju dohodkovnih in organizacijskih povezav ter oblik v čebelarstvu je treba posvetiti vso pozornost z namenom, da ob upoštevanju vseh specifičnih družbenoekonomskih odnosov na tem področju poiščemo ustrezne organizacijske oblike s psebnim poudarkom na družbenem pomenu čebelarstva in sedanji obliki čebelarjenja, to je pridelovanju medu in ostalih čebeljih proizvodov z osebnim delom in sredstvi, ki so lastnina občanov.

Čebelarstvo, ki je s pridelkom medu in voska udeleženo v narodnem dohodku iz kmetijstva le z 1—2 %, je igralo tako v preteklosti kot v zadnjih treh desetletjih v naši družbi znatno večjo vlogo, ki je s temi odstotki ni mogoče vzporejati.

Specifičen način gojitve čebel, kjer zemljiško lastništvo ni potrebno in je zato čebelarjenje dostopno vsak čas vsakomur, kakor tudi zaradi ugodne zemljepisne lege

Slovenije, neizčrpana zakladnica izdatnih virov medicinske in zlasti nad 80 let stara strokovna organizacija, so okolnosti, ki so dajale in dajejo čebelarstvu Slovenije poseben pečat.

Čebele dajejo narodnem gospodarstvu važno hranivo in zdravilo — med in vosek, ki je v mnogih panogah industrije in obrti nenadomestljiva surovina. Predmet blagovne proizvodnje so tudi druge čebelje dobrine: cvetni prah, matični mleček, strup, zadelavina, matice in roji.

Če ne bi gojili čebel, bi naravni viri čebelje hrane brez koristi propadli. Zato je čebelarstvo lep primer dopolnilne proizvodnje. Če navedenih proizvodov ne pridelamo dovolj doma, jih moramo uvažati.

Čebelarstvo je pomembno tudi zaradi oprave rastlin. Z navzkrižnim opraševanjem omogočajo čebele pridelovanje pri večini sadnih vrst, pri mnogih rastlinah pa vplivajo na množično in kakovost pridelanih semenk in plodov kot npr. pri jagodičevju, vrtninah, deteljah, sončnicah itd. Sedaj je okoli 90 za gospodarstvo važnih rastlin, ki se oprašujejo s pomočjo čebel.

Opraševalna služba čebel je danes bolj potrebna kot nekdaj. V zadnjih desetletjih se je pokazalo, da divje čebelje populacije in druge žuželke v mnogih deželah sveta ne zadoščajo za opraševanje kultur. Ta okolnost ima svoj vzrok v spremembah obdelovalnih metod, ki so pogojene s prehodom iz drobnolastniške proizvodnje na velike pridelovalne površine, iz malih sadovnjakov na velike plantaže z majhnim številom sort.

Ne nazadnje je čebelarstvo pomembno tudi z vidika zdrave rekreacije človeka po napornem poklicnem delu. Prav tako pa je čebela vse pomembnejši dejavnik pri ohranjanju naravnega biološkega ravnotežja.

ORGANIZIRANJE ČEBELARJEV

Zaključki analize obstoječega stanja organiziranosti čebelarskega gospodarstva in programske usmeritve nadaljnega razvoja DO Medex do leta 1985 zahtevajo ustreznejšo organiziranost čebelarjev, predvsem v povečanju števila kooperantov, razširitvi števila čebeljih panjev in v večjem donosu posameznih pridelkov na panj. Predvidevamo, da se bo sedanje število čebelarjev — delavcev na domu 31 in 780 kooperantov povečalo na 200 delavcev na domu in 2000 kooperantov. S povečanjem števila panjev pri delavcih na domu in pri kooperantih bo leta 1985 število panjev organiziranih čebelarjev znašalo 200.000 nasproti sedanjim 42.600.

ORGANIZACIJE ODKUPA ČEBELJIH PRIDELKOV

Medex bo posvečal veliko pozornost obema oblikama povezovanja čebelarjev, posebno povečanju števila delavcev na domu. Delavci na domu so lahko tisti čebelarji, ki jim je osnovni poklic čebelarjenje. Delovna organizacija bo izpolnila samoupravne akte s področja vključevanja delavcev na domu v delovno organizacijo glede pravic in obveznosti, ki jih imajo v združenem delu. Proučili bomo ustrezno obliko organiziranosti ter organizirali TOK, če bodo pogoji to omogočali. Pred organiziranjem TOK bomo oblikovali in sprejeli ustrezne samoupravne akte, ki bodo določali in urejali samoupravne in dohodkovne odnose teh delavcev v združenem delu v skladu z določili zakona o združenem delu in drugimi zakoni s področja kmetijske dejavnosti.

Čebelarji — kooperanti so širša oblika povezovanja čebelarjev z DO Medex na osnovi individualnih dolgoročnih pogodb. Čebelarjem kooperantom čebelarjenje ni osnovni poklic. Kooperanti so v delovnem razmerju v različnih organizacijah združenega dela, čebelarjenje je njihova dopolnilna dejavnost. Z dolgoročnimi pogodbami bomo uredili samoupravne in dohodkovne odnose z Medexom, njihove obveznosti in iz tega izhajajoče pravice pri udeležbi na dohodku v razmerju njihovih prispevkov k skupnem dohodku delovne organizacije.

Delovna organizacija z letnimi plani porabe čebeljih pridelkov planira vrste in količine pridelave čebeljih pridelkov in v okviru potreb s čebelarji sklepa letne pogodbe o proizvodnji določenih vrst pridelkov. Z letnimi pogodbami določamo vrste,

količine pridelkov in akontacijske cene. Prezem blaga se vrši z individualno dostavo blaga v skladišče Medexa ali prek odkupnih postaj, ki jih bomo v posameznih primerih organizirali. Dobavljeni čebelji pridelki se ob prevzemu analizirajo po vseh kriterijih za določeno vrsto pridelka.

Medex bo odkupoval čebelarje pridelke od neorganiziranih čebelarjev v skladu s potrebo proizvodnje po dnevni cenah.

ZDRAVSTVENO VARSTVO ČEBELJIH DRUŽIN

Delovna organizacija organizira zdravstveno varstvo čebeljih družin za delavce na domu in kooperante pri Veterinarskem zavodu Slovenije na osnovi dolgoročne pogodbe o opravljanju zdravstvenih storitev. Stroški zdravstvenega varstva bodo bremenili delovno organizacijo.

Veterinarski zavod Slovenije opravlja za čebelarje delavce na domu in čebelarje kooperante vse zdravstvene storitve, pospeševalno delo, nasvetovalno delo in izobraževanje.

IZOBRAŽEVANJE ČEBELARJEV

DE kooperacija organizira izobraževanje čebelarjev v obliki strokovnih seminarjev v šolskem čebelnjaku, z organizacijo in izvedbo predavanj, z objavljanjem strokovnih sestavkov v Biltenu Slovenskega čebelarja.

Pri izobraževanju bomo posvetili posebno pozornost praktičnim tečajem proizvodnje posameznih vrst čebeljih pridelkov kot so matični mleček, cvetni prah, propolis. Delavci na domu se bodo teh tečajev obvezno udeležili. Na tečajih bomo posebno pozornost posvetili delovni higieni in predpisom o minimalnih zahtevah za delovni prostor, delovna orodja za pridobivanje teh važnih proizvodov. Delavci na domu bodo morali izpolnjevati tudi zdravstvene pogoje za delavce v živilski industriji, za kar bomo organizirali obvezne zdravstvene preglede.

Ena od pomembnih oblik izobraževanja so čebelarski krožki pri osnovnih šolah. Medex sodeluje pri krožkih s finančno pomočjo, z dodeljevanjem panjev in čebelarske opreme in s tem omogoča krožkom realizirati izobraževalni program.

OPAZOVALNA SLUŽBA MEDENJA

V naslednjem srednjeročnem obdobju bo Medex organiziral opazovalno službo medenja, ki jo bo vodil strokovni delavec in terenski opazovalci po pogodbi z Medexom.

Število organiziranih čebelarjev zahteva, da tej službi posvetimo posebno pozornost in s tem omogočimo čebelarjem, da bodo realizirali planske obveznosti.

Služba medenja je izredno pomembna za pravilno oziroma pravočasno odločitev čebelarja, kam naj pelje čebele na pašo, da bo imel največji pridelek. Znano je, da je medenje omejeno na zelo kratek čas, zato bi morali biti opazovalci zelo vestni in natančni pri obveščanju, vendar moramo ugotoviti, da je obveščanje prepočasno, nevestno in ko je pravzaprav čebelar obveščen o medenju za posamezno vrsto v največ primerih medenje že preneha. Odločili smo se, da bomo službo medenja organizirali sami, ker le tako bo služba kvalitetna, hitra in za čebelarje uspešna pri odločanju, kam naj pelje čebele na pašo.

KREDITIRANJE ČEBELARJEV

Zaradi potrebe povečanja čebeljih družin, pridobitve delovnih orodij potrebnih v proizvodnji čebelarjenja, gradnje čebelnjakov in pridobivanja prevoznih čebelnjakov za prevoze na različna mesta medenja in končno zaradi pridobitve zadostne materialne osnove za poklicno čebelarjenje Medex že kreditira čebelarje, v naslednjih letih pa bo kreditiranju posvetil še večjo pozornost.

Dolgoročno kreditiranje z bonificirano obrestno mero daje čebelarju osnovo za povečanje števila čebeljih družin in za ustvaritev vseh potrebnih delovnih pogojev za

maksimalno povečanje donosov pridelkov po panju. Sedanja slaba tehnična opremljenost čebelarjev in končno skromno povprečno število panjev po čebelarju zahteva družbeno usmerjeno finančno pomoč čebelarju, da si ustvari potrebne pogoje za kvalitetno sodobno čebelarjenje. Medex bo sredstva za dolgoročno kreditiranje (delavci na domu 10 let s 4 % obrestno mero, kooperantni 5 let in 4 % obrestno mero) zagotavljal iz lastnih sredstev in sredstev poslovne banke. Stroški znižane obrestne mere bremenijo dohodek delovne organizacije.

Organiziramo tudi kratkoročno kreditiranje, predvsem za nakup sladkorja za krmljenje čebel. Kratkoročno kreditiranje je brezobrestno in se obračunava pri dobavi prvih količin čebeljih pridelkov. Oskrbovanje čebelarjev s sladkorjem kot brezobrestni kredit pomeni udeležbo Medexa v skupni proizvodnji čebeljih pridelkov. Oskrbovanje čebelarjev s sladkorjem bo posebna delovna obveznost Medexa.

POSPEŠEVANJE GOJENJA MEDOVITEGA RASTLINSTVA

V okviru pospeševanja čebelarskega gospodarstva bomo v sodelovanju s kmetijskimi institucijami in čebelarskimi društvi posebno skrb posvečali uvajanju in gojenju medovitih rastlin. Saditev in sejanje medovitih rastlin bomo pospeševali predvsem tam, kjer so čebelje paše zelo redke oziroma z velikimi presledki. S tem bomo dosegli, da čebel med letom ne bo potrebno krmiti, čebelje družine bodo ostale močne za naslednjo pašo. Izpopolniti je treba predvsem pašo na medovitih rastlinah med zgodnjo spomladansko pašo in jesensko gozdno pašo.

POVEZOVANJE S SPECIALIZIRANIMI ČEBELARSKIMI ZADRUGAMI

Medex bo pospeševal ustanavljanje čebelarskih zadrug pri čebelarskih društvih, ki bodo specializirane za pridelovanje čebeljih pridelkov. Čebelarske zadruge, ki bodo povezovalе predvsem manjše čebelarje in čebelarje, ki niso kooperanti Medexa, bodo sklepale z Medexom samoupravne sporazume oziroma pogodbe o dolgoročnem sodelovanju kot kolektivne članice kooperacije. Čebelarske zadruge se lahko ustanavljajo za pridobivanje čebeljih pridelkov, nikakor pa ne za predelavo teh pridelkov, za kar so specializirane proizvodne organizacije, ki izpolnjujejo strokovne, kadrovske in proizvodno tehnične pogoje za proizvodnjo prehrabnih artiklov.

SKLEPANJE POGODB

Čebelarje s celotnega jugoslovanskega področja obveščamo, da bo Medex sklepal pogodbe o dolgoročni kooperaciji s čebelarji, ki gospodarijo najmanj z 20 gospodarskimi panji od 1. februarja do konca aprila. V tem času bomo sklepali tudi letne anekse k že sklenjenim dolgoročnim pogodbam. Pogodbe bomo sklepali v Medexu, Ljubljana, Miklošičeva 30, ob ponedeljkih, sredah in petkih. S čebelarji, ki osebno ne bodo mogli sklepati pogodb v Medexu, bomo pogodbe sklepali in obnavljali prek pošte.

RAZPIS ZAČETNEGA IN NADALJEVALNEGA IZOBRAŽEVALNEGA TEČAJA

Začetni in nadaljevalni teoretični izobraževalni tečaj bo organiziran v drugi polovici januarja in prvi polovici februarja po dosedanjem programu. Prosimo zainteresirane čebelarje — delavce na domu in kooperante, da se prijavijo na tečaj do 31. 12. 1978. Program tečajev bomo objavili v januarski številki biltena.

ODKUP PROPOLISA

Obveščamo vse čebelarje, da odkupujemo vse količine propolisa, ki je kvalitetno pripravljen brez tujih primesi, kot so trske, žebliji itd.



RAZVESELJIVO IN SPODBUDNO V NOVO LETO

MARTIN MENCEJ

Delovni načrt komisije za čebelarški podmladek pri ZČDS za leto 1978 vsebuje med drugim tudi postavko, da je treba v tem obdobju dvigniti število čebelarških krožkov na 70 in poglobiti delo v krožkih. Da je bilo načrtovanje realno, dokazuje dejstvo, da je plan že pred koncem leta ne le dosežen, ampak presežen. Še več. Poročila, ki jih dobiva komisija, so vse bolj vsebinsko spodbudna in predlogi imajo zaželeno težo. Sicer pa dajmo besedo kar poročevalcem.

Čebelarški krožek v Slivnici pri Mariboru sporoča:

»Željo po ustanovitvi čebelarškega krožka na osnovni šoli Franc Lešnik-Vuk v Slivnici pri Mariboru so sprožili čebelarji čebelarške družine Rače in Hoč. Ko je tov. ravnatelj šole Janko Zalek zvedel od predstavnika čebelarške družine za to namero, se je izredno navdušil. Nastopila je glavna skrb čebelarške družine Rače, da to zamisel uresniči. Član učiteljskega zbora tov. Maks Potisk je začel kazati zanimanje za čebele in čebelarji smo mu priskočili na pomoč. Vedeli smo, da bo to odličen vodja bodočega krožka. V šolskem letu 1977/78 smo pričeli z akcijo. Krožek se je boril predvsem s finančnimi težavami. Težave pa smo premagali tako, da smo ubrali pot, ki je bila najbolj sprejemljiva za krožek in čebelarško družino.

Najprej so člani čebelarške družine Rače darovali krožku, kakor sledi: paviljon za 8 AZ panjev (Stefan Breznik), AZ panj (Franc Pauman) in AZ panj prav tako (Ivan Sagadin), roj čebel in dva kg satnic (Franc Beras), opazovalni panj (Stanislav Cvetko), naseljen AZ panj (čebelarška družina Rače) in naseljen panj (čebelarška družina Hoče).

Ko smo krožek prijaviли medobčinski zvezi čebelarških družin v Mariboru, nam je predsednik tov. Jože Hribar obljubil AZ panj in krožkarji smo ga bili izredno veseli, ker je bil popolnoma nov. Sedaj ima krožek štiri panje in od tega tri na-

seljene. Učenci višjih in nižjih razredov so se za krožek silno navdušili. Krožek obiskuje sedaj devetnajst učencev. Vodja krožka tov. Maks Potisk si močno prizadeva, da prikaže marljivost čebel in pomembnost čebelarjenja v današnjem času.

Čebelarška družina Rače se iskreno zahvaljuje ravnateljstvu osnovne šole za razumevanje pri ustanovitvi krožka, vodi krožka pa za požrtvovalno delo, ki ga opravlja poleg svojega rednega dela. Gre pa tudi iskrena zahvala vsem, ki so materialno podprli krožek. Delo v krožku prav lepo teče in smo prepričani, da bo že velik uspeh, če bo vsaka generacija, ki bo končala krožek, dala vsaj tri čebelarje. Na ta način bi imeli v naši krajevni skupnosti trideset novih čebelarjev, kar bi bilo že zdaleč več, kot jih imamo sedaj. Pri tem pa ne smemo pozabiti požrtvovalno in nesebično delo mentorjev in učiteljev, ki to zahtevno dejavnost razvijajo.

V prihodnje se bodo oglašali v Slovenskem čebelarju krožkarji sami. Pošiljajo lep pozdrav vsem krožkarjem in čebelarjem širom Slovenije ter želijo mnogo uspeha pri delu v prihodnjem letu.»

Vaša pomoč bo nam zelo dobrodošla, poročajo med drugim iz **Kmetijsko veterinarskega zavoda v Novi Gorici**:

»Na naši šoli smo ustanovili čebelarški krožek lansko leto v povezavi s čebelarško družino Nova Gorica. Šola nam je kupila pet AZ panjev in opazovalni panj, predsednik čebelarške družine pa nam je podaril roj. Naše sedanje premoženje je: čebeljak za 15 AZ panjev, ki so ga izdelali člani krožka, 6 rojev, čebelarško pokrivalo, par rokavic, knjigi Čebele in zdravje ter Kurs iz praktičnega pčelarstva.

V krožku je včlanjenih 14 učencev. Zanimanje je veliko, je pa nemoteno delo oteženo, ker nam manjkajo še razne stvari, šola pa nam več ni mogla dati. Želimo vsaj za eno skupino čebelarško

pokrivalo, rokavice, nekaj orodja in literature.

Za dopisnika je bil izbran Dušan Sabor.

Vodja čebelarskega krožka:
inž. Pavle Colnar

Tudi na **Notranjskem** prizadevno organizirajo krožke, kar je razvidno iz njihovega poročila:

»V okviru naše organizacije bodo v šol. letu 1978/79 delali štiri krožki in to: na Rakeku, v Cerknici, v Grahovem in v Starem trgu. Mentorji so že izbrani. Vsi krožki, razen v Starem trgu, imajo že svoje opazovalne panje. Prosimo, da se krožku v Starem trgu dodeli opazovalni panj, drugim krožkom pa pokrivala in nekaj orodja, seveda v okviru vaših finančnih zmogljivosti.

Na šoli Rakek je uspešno zaključilo čebelarski krožek pet krožkarjev. Trajal je tri leta. Vsi so postali praktični čebelarji, nekateri z vzornimi, novimi čebeljnaki in z okoli 30 panji čebel. Na šolskem vrtu

bodo letos zgradili manjši čebelnjak za štiri AŽ panje, za kar bodo potrebna večja finančna sredstva. Med drugimi bomo zaprosili za pomoč podjetje Medex.

Imena dopisnikov iz vrst krožkov bomo poslali naknadno.

S čebelarskimi pozdravi!

Franc Albreht

Še bi lahko naštevali, kako pristopajo k organiziranju, kakšne težave se jim stavljajo na pot, u uspehih in neuspehih, kar bi bilo pa preveč za enkrat. Pa drugič, ker pričakujemo, da se bodo dopisniki krožkov marljivo oglašali.

Tovariški čebelarski pozdrav in srečno ter medeno novo leto želimo vsem krožkarjem, vodjem in mentorjem!

Komisija za čebelarski naraščaj

REPUBLIŠKA VETERINARSKA UPRAVA SPOROČA O STANJU ČEBELJIH IN KUŽNIH BOLEZNI ZA ČAS OD 1. 11. 78 DO 15. 11. 78

Kuga čebelje zalege: Koper v 1 čebelnjaku, Lj. Moste v 1, Grosuplje v 3, Maribor v 2, Litija v 2, Ormož v 1, Tolmin v 3, Žalec v 1. Pršičavost: Celje v 3 čebeljnaki, Domžale v 8, Grosuplje v 5, Kamnik v 3, Lendava v 1, Lj. Bežigrad v 1, Lj. Šiška v 3, Lj. Vič v 1, Maribor v 1, Murska Sobota v 2, Ravne na Koroškem v 2, Ptuj v 1, Sežana v 6, Slovenj Gradec v 2, Žalec v 1.

PROBLEMI SELEKCIJE IN DOLOČEVANJA MOČI DRUŽINE

Selekcija je vedno delikatno opravilo. Naj gre za živali ali rastline, posledice selekcije prinesejo, dolgoročno gledano, vedno tudi kaj nepredvidenega. Vedeti moramo, da izboljšanje določene lastnosti običajno dosežemo na škodo kake druge lastnosti ali celo celote.

Še posebno selekcija pri živalih zahteva poleg širokega znanja, raziskovalnih serdtev in precejšnjega eksperimentiranja tudi izredno previdnost pri presojanju rezultatov. Selekcija naj bo torej opravilo specialistov, vendar s tem še nočem reči, da se poklicni ali amaterski čebelar zanjo ne sme zanimati. Selekcija v panju je neobhodno potrebna.

V sedanjem času je zelo v modi sistematično zamenjavanje matice v čebelji družini, z dvema ciljema:

— statistični podatki kažejo, da plodnost matice iz leta v leto pada; enoletna matica je torej bolj rodovita kot dve- ali triletna matica;

— rojenje je najpogostejše v družinah, kjer so matice stare tri leta.

Sistematična zamenjava matic je torej način za preprečevanje naravnega rojenja.

Čudim se stanju v svojem čebelnjaku, kjer ne menjam matic, družine pa mi

celo vrsto let dajejo nadpovprečen donos medu. V donosu ne opazim nikakršnega nihanja. S selekcijo stremim k vzgoji rodov, ki so malo nagnjeni k rojenju. Selekcija je v čebelarstvu brez dvoma tudi eden najboljših adutov rentabilnosti.

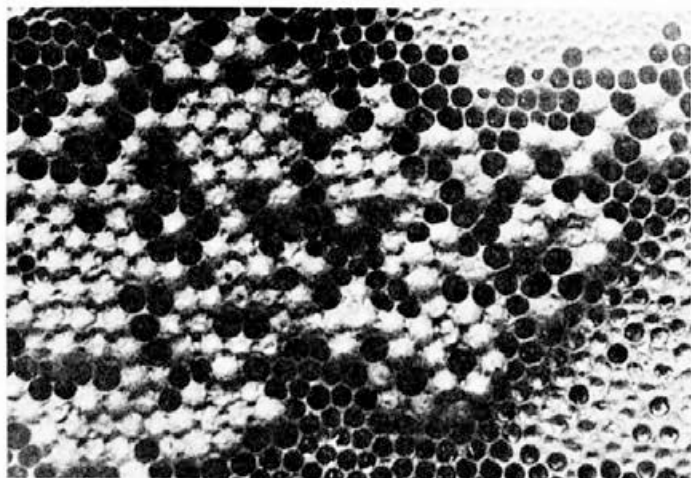
Pri ocenjevanju moči čebelje družine moramo poleg števila satov, ki jih zavzema zalega, upoštevati tudi površino sata, ki jo zavzema zalega v primerjavi s celotno površino sata.

Primer:

Čebelja družina ima 7 satov zalege. Dimenzije površine, ki jo obsega zalega v sredini sata so 16 cm v višino in 27,5 cm v širino, torej površina zalege predstavlja tretjino celotne površine sata.

Neka druga čebelja družina ima 5 satov zalege, toda dimenzije površine zalege so 22 cm v višino in 37,5 cm v širino, kar predstavlja dve tretjini celotne površine sata. Če pomnožimo 7 z 0,66 in 3,30 za drugo družino, 2,31 in 3,30 menič 5 z 0,66 dobimo 2,31 za prvo družino in pomenita indeksa moči.

Ugovarjali mi boste, da merjenje obsega zalege na satih zahteva precej časa ravno v obdobju, ko je dovolj drugega dela. Vendar se navadimo, z nekoli-



Tudi kvalitetne matice lahko postanejo trotočke

ko izkušenj že s prostim očesom ugotovimo obseg zalege do centimetra natančno. V začetku pa si pomagamo z okvirom, ki naj bo dolg 2 cm in še lažje bo, če bodo na njem označeni centimetri.

Indeks moči je pomemben za primerjanje moči čebelnih družin med seboj. V čebelnjaku z 20 družinami vsota indeksov, ki jo delimo z 20 predstavlja sredstavlja srednjo vrednost moči, glede nanjo ugotovimo močnejše in šibkejše družine v čebelnjaku. S povprečnim indeksom moči lahko primerjamo med seboj čebelnjake v nekem okolišu.

Svoje čebelje družine sem razvrstil v skupino A in skupino B, odvisno od tega, ali je njihov indeks moči večji ali manjši od povprečnega indeksa v mojem čebelnjaku. S pomočjo kartoteke, kjer so zabeleženi donosi posameznih družin, razvrščam panje v A1 ali A2 in B1 ali B2 glede na njihovo preteklost.

S pomočjo te razvrstitve dobim načrt za izkoriščanje družin:

Družine A: indeks moči je višji od povprečnega indeksa;

Družine A1: dobre lastnosti, donosi preteklih let so višji od povprečja;

Družine A2: dvomljive lastnosti, povprečen donos medu ali mlade družine.

Postopek: odzvem enega ali več satov, da ojačam mlade družine ali družine, ki jih klasificiram pod B1.

Družine B: indeks moči je pod povprečnim indeksom v čebelnjaku;

Družine B1: dobre lastnosti.

Postopek: ojačati družino z enim satom, ki ga odzvamem iz kake družine A2.

Družine B2: dvomljiva ali povprečna preteklost.

Izberemo eno od rešitev:

— odstraniti matico in 72 ur kasneje vstaviti matičnjak

— združiti z družino A1.

Sodobno čebelarjenje se vse bolj usmerja v uporabo dveh matic, čemur ne odrekam pomembnih uspehov, vendar še vedno trdim, da si s selekcijo in upravljanjem čebelnjaka na moj način prav tako zagotovimo izbran čebelji rod za vzgojo in pašo.

Avtor: Vorstermans Fernand
Revue française d'apiculture,
september 78

Prevod: Tilka Jamnik

SOVJETSKA ZVEZA KOT PROIZVAJALEC MEDU

Stanje in težnje razvoja sovjetskega čebelarstva

V mnogih krajih Sovjetske zveze se čebelarstvo ponaša s prastaro tradicijo. V tej deželi so po uradnih podatkih leta 1976 privatnik pridelali 106.000 t, državna in kolektivna gospodarstva pa 82.000 ton medu. Glavni delež pri proizvodnji medu pripada Ruski federaciji. Na površini, ki obsega 50 % celotnega ozemlja Sovjetske zveze in polovico vseh čebeljih družin, pridelajo 70 % celotne proizvodnje medu. Za čebelarstvo najbolj pomembna področja na ozemlju Ruske federacije se nahajajo na Daljnem vzhodu, v vzhodni in zahodni Sibiriji, v evropskem delu na področjih s črno prstjo ter v Uralu. To so tisti predeli v deželi, ki imajo kontinentalno podnebje — vroča poletja in zelo mrzle zime.

V gozdovih in gozdnih stepah Baškirske avtonomne republike, v tako imenovani deželi medu, ki obsega nekaj več kot tretjino celotnega ozemlja Zvezne republike Nemčije in šteje manj kot 4 milijone prebivalcev, obsega z lipami porasla površina okrog 750.000 ha. Javorovi in vrbovi gozdovi, ki predstavljajo dragoceno pašo za čebele, zavzemajo površino 19.000—267.000 ha, poseke pa so polne malin, krhlike in vrboveca.

Travniki in pašniki zavzemajo površino 828.000 ha. Od poljščin pridelajo v Baškiriji 59.000 ha ajde, 87.000 ha sončnic in 13.000 ha medene detelje.

V Baškiriji je zabeleženih 400.000 čebeljih družin in od tega jih je še vedno 229.000 v rokah privatnikov. Vendar so

letna kolebanja v proizvodnji medu izjemno visoka. Vzrok za to so med drugim nezadovoljive okoliščine, ki zelo otežkočajo potujoče čebelarstvo. Vrh tega pa lipovo cvetje, ki je glavni izvor medu v deželi, ni zanesljivo zaradi napada škodljivcev in pogostih poznih zmrzali. Zaradi tega je v mnogih baškirskih čebelarstvih pridelek medu v zadnjih letih nihal med 0—40 kg na družino. Upoštevati moramo tudi dejstvo, da ostane še 25 do 28 kg medu za zimsko krmo. Kot kažejo pridelki nekaterih vzornih potujočih čebelarstev, bi lahko že s samo uvedbo potujočega čebelarstva pridelali letno še dodatnih 20 kg medu, namenjenega za prodajo.

V mnogih znanstvenih institucijah v posameznih republikah Sovjetske zveze se ukvarjajo s proučevanjem posebnih vrst kavkaške čebele, ki ji pripisujejo velik pomen. Izbor se izvrši predvsem z ozirom na vzdržljivost čebel pozimi, torej glede na večjo odpornost čebel proti nosečnosti. Čebele vzrejajo nadalje glede na različne zahteve paše na posameznih področjih. Tako si npr. čebelarji v Moldaviji prizadevajo, da bi vzredili kavkaško čebelo, ki bi nabirala med tako v času zgodnje paše, ko cveti sadno drevje, kot tudi sredi maja, ko cveti robinija.

Na čebelarski postaji »Krasnaja Poljana« na področju Krasnodar (zahodni Kavkaz) se izbor opravlja z ozirom na pozno julijsko pašo na kostanjih, ki samo na tem področju zavzemajo površino 3597 ha. Ta postaja je ena izmed mnogih podružnic Rjasanskega zavoda za raziskovanje čebelarstva, ki je center čebelarstva v Sovjetski zvezi.

Od leta 1970 naprej preizkušajo v nekaterih inštitutih sposobnost karnijke za križanje z domačimi vrstami temne čebele npr. v Tatarski avtonomni republiki. Vendar pa uvajanje in preizkušanje novih plemen neizogibno vodi do številnih mešanih oblik. V Litavski republiki, kjer čebelarstvo doživlja živahen razmah, vlada taka mešanica plemen, da je domača temna čebela v nevarnosti, da izumre. Strokovnjaki zato zahtevajo, da se ta rezervat zavaruje, saj šteje 150 do 200 družin domače temne čebele na območju 50.000 ha gozda. Od leta 1974 je zanj pristojna sekcija pri Državnem raziskovalnem inštitutu. Njena naloga je, da na varovalnem pasu dolgem 10 do 15 km pripravi tako amaterje kot tudi poklicne čebelarje do tega, da bodo opustili kavkaško čebelo in karnijko ter ju zamenjali

z domačo čebelo. V Belorusiji so na ta način že uredili tri tovrstne cone. Izkazalo se je namreč, da je domača čebela z ozirom na pašne pogoje celo v premoči od uvoženih plemen.

V Gruziji in Armeniji si strokovnjaki že dolgo prizadevajo, da bi poenotili plemena kavkaške čebele. Ze samo pomanjkanje podatkov, ki naj bi služili primerjavi, jih sili k takšnemu ukrepu. Biokemične raziskave encimov so jim pri tem v veliko pomoč, saj se nadejajo pojasnil o prezimovalnih sposobnostih čebel.

Da bi ustregli velikemu povpraševanju po maticah kavkaške vrste, se je čebelarstvo v Gruziji in na področju Krasnodar specializiralo za vzrejo matic. Vendar je postal položaj kritičen zaradi varoe, ki razsaja tukaj že nekaj let. Pršico, imenovano Jacobsoni, naj bi že leta 1960 zaneslo v predele ruskega Daljnega vzhoda iz Indije in Kitajske. Na obali Pacifika je samo zaradi teh parazitov leta 1971-72 pomrlo 55.000 čebeljih družin; vendar pršica neusmiljeno še naprej razsaja. Zaradi razpošiljanja čebel z letalom se je lahko nenadoma razširila, pa čeprav je prišla iz tako oddaljenih predelov. Prizadeta področja, ki so pomembna za pridelavo medu, so tako postala področja Krasnodar, Moskva, Kalinin, republike Gruzija, Uzbekistan in Kazakstan. V Kazakstanu so odkrili pršico šele 1974-75. Koncem 1977 se je razširila s področja ob Pacifiku, na Leningrajsko področje in na Letonsko ob Vzhodnem morju. Ukrajini, ki je na drugem mestu po pridelavi medu, pa je kuga prizanesla.

Circeronov nam navaja nekaj zelo zanimivih podatkov: »V 81 specializiranih čebelarstvih Ruske federacije je koncentriranih več kot 292.000 čebeljih družin — povprečno 3600 — in v posameznih specializiranih obratih od 8000 do 10.000 čebeljih družin. Čebelarstvo na Daljnem vzhodu in v Sibiriji pridelava za prodajo 200—250 t medu, kar je več kot v nekaterih upravnih področjih. Stroški za med v državnih in kolektivnih gospodarstvih se gibljejo od 312 do 330 rubljev za metrski stož, kar presega državno kupno ceno za med. Po podatkih Zavoda za raziskovanje čebelarstva je najbolj ugodno število čebeljih družin, ki so odvisne od zemljepisne lege in temu primerno paše, okrog 9000 do 15.000 čebeljih družin. Večina obratov, ki so obvezana z državno pogodbo, goji v povprečju le 180 družin za Rusko federacijo. Število čebeljih



Močno povečano
plodno zrno ko-
stanja

družin, ki pripadajo splošnemu sektorju (socialistični sektor), se stalno zmanjšuje. Tako je npr. padlo njihovo število v državnih in kolektivnih gospodarstvih leta 1976 kar za 16% glede na leto 1960 in za 10% v primerjavi z letom 1970.

Vzrok za tako hitro nazadovanje moramo iskati v množičnem poginjanju čebel zaradi obolenj in zastrupitev s pesticidi v poljedelstvu ter celo v slabi kvaliteti zimske krme. Ministrstvo za poljedelstvo je omejilo rezerve krmilnega sladkorja, ki naj bi nadomestil med za krmljenje obolelih družin... Celó v letih najboljše pašne pridelava medu po družini v nespecializiranih obratih ni nikoli znašala več kot 13 kg, temu nasproti pa so specializirani obrati pridelali povprečno 18 kg ali več medu po družini. V kolektivnih in državnih gospodarstvih so tako leta 1976 pridelali za prodajo 25.700 ton medu, od tega pa je dotekalo v državna sredstva le 11.800 t medu oz. 46%.

Razvoj čebelarstev v velepodjetja nedvomno predstavlja dosleden korak v sovjetskem poljedelstvu že vrsto let. Tako se npr. za obrate, ki imajo 2400 in 4800 čebeljih družin, priporoča, da vsakokrat namestijo po 1200 družin centralno, druge pa na bolj oddaljena mesta. Načrti upoštevajo razlike v podnebjú — npr. v Sibiriji niha temperatura med -30

do -40° C in pade 100—150 kg snega na m². Zato predvidevajo na področju takšnih poskusnih čebelarstev več obratov: proizvodni obrat, prezimovališče za čebele, skladišče za čebelarški inventar, mesto na prostem, kjer naj bi se odlagala čebelarška oprema, kotanjo zaradi varnosti pred ognjem s prostornino 100 kubičnih metrov, podružnico za tokovni transformator kot tudi platnene strehe, napajališča in topilnice voska. Nadalje naj bi imela čebelarstva s po 2400 in 4800 družinami še veterinarsko postajo z lekarno in prostorom za razokuževanje ter shrambo za satovje. Največji obrat pa naj bi razpolagal še s shrambo za zbiranje medu s prostornino 10 m³.

Medtem pa nastajajo v nekaterih kolektivnih gospodarstvih obrati, osnovani na družinah, ki štejejo 200 družin in konec koncev naj bi se ti obrati tako razširili, da bi obsegali tudi do 6000 čebeljih družin.

Šibka točka sovjetskega čebelarstva je predvsem slaba mehanizacija prevoznega čebelarstva, kar je vidno tudi iz prispevkov izkušenih čebelarjev v strokovnih časopisih.

Povzetek članka avtorjev M. Holzmann in P. Schley

Die Biene, 9. 9. 1978

Maja Lavrič

30 LET DRŽAVNEGA UČITELJIŠČA IN RAZISKOVALNEGA ZAVODA ZA ČEBELARSTVO

Potujoče učitelje čebelarstva zasledimo v Avstriji že od nekdaj. Po vojni pa se je pojavila zahteva po novi, napredni generaciji potujočih učiteljev. Jordan je bil prvi, ki je začel širiti navdušenje za to stvar. Novembra 1951 je na zveznem zavodu stekel prvi tečaj za potujoče učitelje. Sledila je vrsta tečajev, ki se organizirajo še danes v presledkih dveh let. Do danes je dobilo na tem zavodu izobrazbo okrog 200 potujočih učiteljev. Za nadaljnjo izobrazbo približno 80—100 potujočih učiteljev, ki so še aktivni, se vsako leto organizira nadaljevalni tečaj. Leta 1953, pred 25 leti, ko je prvič prišlo do teh srečanj, je bila ustanovljena »Svobodna delovna skupnost potujočih učiteljev«.

Kmalu so postavili na noge tudi kemijski laboratorij. To je bilo takrat, ko je na zavod prišel dr. Jachimowicz, ki se je ukvarjal s preučevanjem zastrupitev čebel, analiz voska in medu. Še posebej pa si je pridobil zasluge v komisiji za med pri organizaciji FAO. V »Codexu alimentarius« je uspel obraniti srednjeevropske zahteve po kakovosti medu in na ta način zaščititi domači trg. Tudi avstrijski zakon za živila naj bi v bližnji prihodnosti sprejel strožja mednarodna določila.

Številni sodelavci zavoda so se ves čas ukvarjali z analizami cvetnega prahu, da bi po eni strani odkrili izvor medu, predvsem domače izvore paše.

V Lunzu, na »Genetičnem in rasno analitičnem zunanem stojišču«, so posebno pozornost posvetili prav selekciji čebel.

Na stojiščih, kjer preizkušajo nabilno vnemo čebel, jim je uspelo s pomočjo posebnega rejnega materiala iz tujine dobiti čebele, ki so se izkazale za zelo kvalitetne.

Nekoč so čebelarji čebelarili kar se da varčno. Veliko povpraševanje je bilo po družinah selekcije Hüngler, ki je uspešna tudi v času slabe letine in potrebuje le malo krme. Sedaj pa se zahteva, da družine polnijo panje tja v jesen, in da v letih obilne paše naberejo toliko peloda, da ga bo dovolj za slabe čase. Čebelarski zavod je že oskrbel z maticami večino trgovin v tujini.

Strokovnjaki so izdelali preprosto biometrično plemensko metodiko, ki je primerna za avstrijske razmere in so jo začeli uporabljati v številnih tečajih. Izšla je tudi knjiga, ki je postala vodilni učbenik v tujini.

K uspešnemu vzrejanju spada tudi kontrolirano parjenje. S pomočjo odkritja, da se matica lahko večkrat pari, so pri skupnih poskusih leta 1954 lahko dokazali (Alber, Jordan, F. in H. Ruttner), da se sperma vsakega trota prenese na potomce. Dolgoletni in obširni poskusi na zbirališčih trotov so pripeljali do odkritja dolžine leta pri trothih, kar je močno prekašalo dosežanje predstave.

Leto 1964 je bilo leto temeljitih sprememb: Jordan je šel v pokoj in kot direktor ga je nasledil dr. Jachimowicz. Ing. Zecha se je popolnoma posvetila zdravstveni službi.

Povpraševanje po tečajih iz zdravstva in mikroskopiranja v deželnih pokrajinah je vedno večje in mu je le s težavo ugoditi.

Ob koncu leta 1964 so poklicali docenta dr. F. Ruttnerja na univerzo Frankfurt ob Maini, kjer je postal vodja zavoda za čebelarstvo v Oberurslu.

Najemna pogodba z Biološko postajo je potekla, zunanje stojišče v LUNZU so odpovedali in preselili naj bi

V sodobno opremljenih zavodih z najsodobnejšimi aparati tako posnamejo čeljusti čebele



ga na Dunaj. Le daljnovidnosti novega direktorja gre zahvala, da se to ni zgodilo. S pomočjo dolgotrajnih pogajanj in dogovarjan so dosegli, da se je v Lunzu zgradil nov objekt zavoda. Leta 1965 je zemeljski udor uničil predvidevano lokacijo. Leta 1968 pa je gradnja velikopotezno načrtovanega inštituta v Lunzu končno le stekla, saj so jo podprli člani ministrskega sveta dr. Stelzer, dr. Doris Fischer in dipl. ing. dr. Fiala. Novi prostori so bili delno vseljivi že od leta 1970.

Sedaj se je začel ponoven razmah. Vzreja matic se je povečala na približno 1500 čistokrvnih matic letno in 3000—4000 matičnikov. Povpraševanje je tako veliko, da je bila odklonjena polovica vseh naročil.

Gospodarski obrat so preuredili v preprost nakladni sistem panjev. Pridelava medu se je zvišala na 3—5 ton na račun modernih naprav kot je npr. »lumško sito za med«.

Dipl. ing. H. Pechhacker ima velike zasluge pri opazovanju gozdne paše. S pomočjo stalnih poskusov se je razvila dalekosežna in zelo koristna tehnika napovedovanja. Tečaji poučijo vsakega za to zainteresiranega čebelarja, kako lahko že pozimi ugotovi, kateri predel gozda bo naslednje poletje medil.

Bienenvater, št. 9-10 1978

Maja Lavrič

Iz dejavnosti Apimondije

V Bukarešti je bilo od 15. do 17. avgusta zasedanje izvršilnega odbora Apimondije. Na zasedanju je bilo ugotovljeno ali sprejeto naslednje:

— Izšel je prvi informativni bilten XXVII. Mednarodnega čebelarkega kongresa Apimondije v Atenah.

— Sklenili so, da naj bo vstopnina za Grke, ki želijo obiskati razstavo in niso udeleženci kongresa ali spremljajoče osebe 1—1,5 \$ USA.

— Dogovorili so se, da se dodeli na Čebelarški razstavi v Atenah Apimondiji poseben prostor za razstavo na kateri bo prikazan razvoj in izpopolnjevanje panjev. Za tovrstno razstavo je dal pobudo prof. F. Rutner.

— Sprejeli so, da bo simpozij o opravešanju od 4. do 7. aprila 1978 v Avignonu v Franciji. Simpozij o čebelarjenju v sredozemskem področju ter o patologiji čebel pa bo junija 1980 v Tunisu.

— Začasno vodstvo ob odsotnosti prof. dr. V. Harnaja je bilo poverjeno dr. inž. A. Harnaju, tehničnemu svetovalcu Med-

narodnega inštituta za tehnologijo in ekonomiko čebelarstva.

— Predlagali so, da se publicirajo dela z mednarodnega simpozija o varoatozi, ki je bil od 21. do 24. avgusta v Bukarešti.

— Dogovorili so se, da naj se prispevki za atenski kongres dostavijo v dveh službenih jezikih Apimondije. Eden od prispevkov naj bo pisan v angleščini ali francoščini.

— Obravnavali so predlog posebne komisije, ki ga je oblikovala na Posvetovanju v Budimpešti in ki se nanaša na ustanovitev centra za vzrejo matic v Grčiji. Inž. Sellianalis je pojasnil stališče Grčije.

— Podano je bilo poročilo o mednarodnem simpoziju »Industrijsko čebelarstvo«, ki je bil v Tulči in Delti Dunava od 17 do 20. avgusta in o mednarodni čebelarški razstavi, ki je bila v Bukarešti avgusta 1978.

— Objavili so priporočilo za zaščito pred varoatozo (vsebino navodil bomo objavili v prihodnji številki).

L. Klun

OBVESTILO

Prvo številko Slovenskega čebelarja v prihodnjem letu bomo poslali vsem članom in naročnikom, ki so poravnali članarino (naročnino) za leto 1978 in lista niso odpovedali ali izstopili iz članstva. Če bi kateri izmed njih ne maral več prejemati lista ali izstopil iz članstva, ga prosimo, da prvo številko takoj vrne pismonoši. V nasprotnem primeru mu bomo pošiljali nadaljne številke.

Na seji predsedstva ZČDS dne 16. 11. 1978 je bil sprejet sklep, da se članarina ZČDS v letu 1979 **ne bo povečala**. To pa pomeni, da bo članarina tudi v prihodnjem letu znašala 200.—din na člana in 1.din od panja za tiskovni sklad.

Vse čebelarke organizacije prosimo, da nam pošljejo točne sezname članstva na priloženih obrazcih in članarino s prispevkom za tiskovni sklad **do 31. 1. 1979**. Na seznamih je nujno, da v rubriki OPOMBE napišete za vsakega novega člana z rdečimi črkami **NOVI ČLAN** in priložite tudi spisek članov, ki bodo v letu 1979 izstopili iz članstva. To je nujno zaradi točnega in pravočasnega pošiljanja Slovenskega čebelarja.

OBVESTILO

Zveza čebelarških družin Maribor bo imela redno letno konferenco 4. II. 1979 ob 8.30 na Kmetijski tehniški šoli v Mariboru, Vrbanska 30.

Vabljeni — Odbor



**NESTOR
SLOVENSkih
ČEBELARJEV
DOPOLNIL 90 LET**

Kdo ne pozna **Antona Verbiča** z markantno bradico na dobrodušnem obrazu. Starejša in srednja ljubljanska generacija se ga spominja kot spretnega in iznajdljivega trgovca, kot neumornega trgovskega organizatorja predvojnih let, slovenski čebelarji pa kot navdušenega in prizadavnega čebelarja in čebelarškega organizatorja.

Že v zgodnji mladosti je imel svoj zdrav odnos do vsega lepega, zdravega in koristnega v naravi, kar je podedoval od svojih staršev v Hrušici pri Ljubljani. Čeprav po poklicu trgovec in prekomerno zaposlen z organiziranjem trgovine, se je že zgodaj odločil tudi za čebelarjenje. In tako ni le po letih starosti, ampak prav tako po letih čebelarjenja pravi senjor slovenskih čebelarjev. Vse do nedavna je posvetil del dneva svojim čebelam na Rožniku, nalogam v ljubljanskem čebelarškem društvu in kot dolgoletni funkcionar v ZČDS, za kar je prejel najvišje odlikovanje — red Antona Janše I. stopnje. Dokler so mu noge še kolikor toliko služile, je bil redno navzoč pri delu Zveze na Cankarjevi ulici in s svojimi bogatimi izkušnjami ter razgledanostjo prispeval svoj delež pri delu.

Domačini so bili že kar navajeni, tujci so pa z začudenjem opazovali s tromostovja v Ljubljani na oknu prvega nadstropja vogalne hiše plemenilčke, iz katerih so živahno izletavale čebele. Vsi so takoj spoznali, da tam stanuje veliki ljubitelj čebel in dober vzrejevalec plemenitih kranjskih čebel. Slutili so, da tega ne more več opravljati v čebelnjaku. Noge so mu bile vedno manj poslušne in hoja je bila vedno težja. Zavaljo tega je 90-letni jubilej dočakal v postelji. Sicer pa čil in pri polni zavesti redno spremlja dogajanja na področju čebelarstva doma in v tujini.

Ko mu čestitamo slovenski čebelarji k njegovemu visokemu jubileju, mu od srca želimo, da bi še dolgo užival jesen svojega življenja, čeprav mu zakoni narave ne nudijo možnosti, da bi jih užival med nami in med čebelami.

ZČDS

V OBČINI SLOVENSKA BISTRICA KAR 10 NOVIH ČEBELARSKIH KROŽKOV

Po daljših pripravah je sklicala Izo-
braževalna skupnost občine Slovenska
Bistrica sestanek predstavnikov osnovnih
šol, čebelarskih društev (družin) in za-
interesiranih tamkajšnjih organizacij.
Sestanka, ki je bil 18. 10. t. l., se je ude-
ležilo 20 povabljenih, med njimi pred-
stavniki ZČDS in OZD Medex.

Po uvodnih besedah predsednika Izo-
braževalne skupnosti Norberta Jedločnika
o pomenu in načrtu novo organizira-
nih krožkov in obeh predstavnikov iz
Ljubljane (M. Menceja za ZČDS in ge-
neralnega direktorja Medexa Aleša Mi-
žigoja), ki sta nadaljevala njegova izva-
janja, se je razvila živahna razprava.
Med drugim je bilo sklenjeno, da naj bi
postavili čebelnjake krožki za tehnično
kulturo pri šolah, likovni krožki pa naj

bi dali čebelnjakom in panjem ustrezno
zunanjo obliko.

Ker sta Medex in ZČDS že prispevala
svoj delež bodočim krožkom v občini (4
AZ panje, 4 opazovalne panje, 10 Pri-
ročnikov za čebelarške začetnike mentor-
jem čebelarskih krožkov, 10 čebelarskih
klobukov), Izobraževalna skupnost pa je
namenila pomembno denarno pomoč,
prav tako pa pričakujejo pomoč od tam-
kajšnjih organizacij združenega dela, so
na ta način dani tudi osnovni gmojni pe-
goji za uspešno delo nastalih krožkov.

Seveda pa gre posebno priznanje pred-
sedniku Izobraževalne skupnosti Norber-
tu Jedločniku in občinski zvezi čebelar-
ski hduštev za njihovo prizadevanje pri
pospeševanju čebelarskega podmladka v
tej občini. Prepričani smo, da bo njihov
trud rodil pričakovane uspehe.

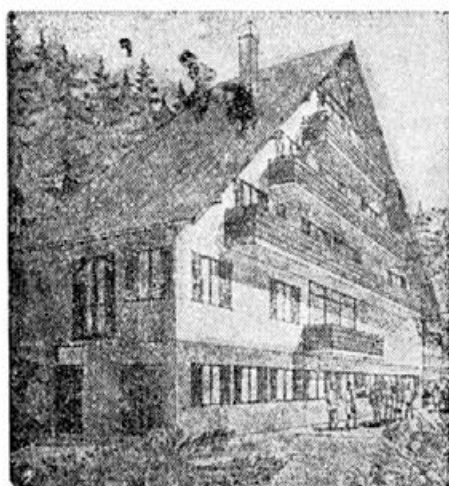
MOJI ZAČETKI

TOMAZ LAH

Sem član čebelarskega krožka, ki ga
vodí na naši šoli CD »Peter Močnik« iz
Maribora. Za čebele sem se zelo navdu-
šil, zato imam sedaj doma dva panja, s
katerima sem to pomlad začel čebelariti.
Z očetom sva naredila majhen čebelnjak,
v katerem je prostor za tri panje. To je
sicer za večje čebelarjenje malo, zame pa
je kar dovolj, saj o čebelarjenju še ne
vem dosti. Najprej se moram dobro
navaditi čebelariti, da bom lahko imel
več panjev. Moram napisati, da imata pri
mojem čebelarjenju največ zaslug čebel-
larja tov. Janez Brvar iz Rogosce in tov.
Izidor Bezjak iz Podgorce, ki sta mi brez-
plačno odstopila vsak eno čebeljo dru-
žino, za kar se obema najlepše zahvalju-
jem. Družini sem dobil v pomladanskem
casu — po zimi, ki je bila za čebelarje
zelo neugodna, saj je mnogo čebeljih

družin pomrlo zaradi noseme, zato je
usluga toliko večja. Zasluge za moje us-
pešno čebelarjenje ima tudi tov. Bruno
Krištof, mentor našega čebelarskega
krožnika, ki mi je dal vsa začetna navodi-
la in me za čebele navdušil. Ob tem mo-
ram omeniti tudi podjeffe Medex, ki je
našemu krožku podarilo dva panja ter
nekaj pripomočkov za čebelarjenje. Mno-
go sem se naučil iz čebelarske literature,
kolikor sem jo lahko dobil in iz Slove-
nskega čebelarja, katerega naročnik sem
in ga redno prebiram.

Prepričan sem, da so tudi drugod po
Sloveniji mladi čebelarji deležni tolikš-
nega razumevanja pri starejših čebelar-
jih, kot sem ga bil deležen jaz. S takim
razumevajočim sodelovanjem bo sloven-
sko čebelarstvo uspešno napredovalo.



Vsem darovalcem prispevkov se iskreno zahvaljujemo!

PRISPEVKI ZA ČIC

Čebelarsko društvo POLJE —	2000.—
Čebelarsko društvo Zelezniki	4500.—
Čebelarsko društvo Slovenske Konjice	1468.—
Čebelarsko društvo Polzela	100.—
Jože inž. Banik, Ljubljana	200.—
Maks Avšič, Polje	150.—
Ivan Ivanuša, Polje	110.—
Matija Božič, Ljubljana	650.—
Franc Solar, Podnart	260.—
Filip Gartner, Dražgoše	590.—
Ivan Krajnc, Marezige	30.—
Stanko Smrajc, Ljubljana	260.—
Pongrac Turnšek, Polzela	200.—
Jože Ducman, Polzela	100.—
Boris dr. Strohsack, Polzela	50.—
Janko Janežič, Domžale	100.—
Anton Orehek, Domžale	100.—
Čebelarsko društvo Ljutomer	1510.—
Anton Razpotnik, Lukovica	10.—

OBVESTILO O KRMILNEM SLADKORJU

V zvezi s krmilnim sladkorjem smo imeli do sedaj nemalo težav. V dobri veri, da so roki za dobavo krmilnega sladkorja, ki so nam jih dvakrat sporočili iz pisarne Saveza pčelarskih organizacij Jugoslavije točni, smo le-te posredovali našim čebelarjem.

V tem pa je bila naša napaka, ker smo naše članstvo nehotе napačno obveščali. Trenutna situacija s sladkorjem je naslednja: za Slovenijo je odobrenih 1.980 ton sladkorja, od tega bo 100 ton prejela Čebelarska zadruga Žalec.

Podjetje MEDEX bo v dogovoru z nami v svoji organizaciji izvršilo distribucijo tega sladkorja čebelarским društvom. Sladkor bo dobavljen v začetku meseca januarja 1979, ker je do takrat podjetje MEDEX preobremenjeno z delom.

Prodajna cena sladkorja bo v skladišču Kočevje 9,10 din, za tista društva, ki bodo sladkor sama prevzela v omenjenem skladišču, in to *najmanj pet ton*. Za sladkor, ki bo dostavljen na sedež društva pa bo cena 9,50 din. Sladkorja bo dovolj in ga bodo lahko dobili samo organizirani čebelarji do 20 kg na panj.

ZČDS PREDSEDNIK
Dušan Švara

20 LET ČEBELARSKE DRUŽINE MARIBOR TABOR

Na prelepo jesensko nedeljo 8. oktobra je praznovala CD Maribor — Tabor ob družinskem čebelnjaku pri Viliju Rotu v Razvanju pomembno obletnico — 20 let svojega delovanja.

Po otvoritvenih zvokih ansambla Kovačič je dolgoletni predsednik družine tov. Jože Hribar pozdravil vse navzoče čebelarje in prijatelje čebelarstva, predstavnike čebelarskih družin Peter Močnik, Hoče, Ruše, Malečnik in Pobrežje, predsednika KS Razvanje, predsednika SZDL Razvanje in zastopnika ZCD Slovenije dr. Jožeta Benigarja.

V slavnostnem govoru je predsednik tov. Jože Hribar orisal prehojeno pot čebelarstva, ki šteje danes že 66 članov, ima svoj prapor in družinski čebelnjak z 18 panji. UO družine skrbi za čebelarstva srečanja, organizira predavanja in uspešno sodeluje s sosednjimi družinami, zvezo in veterinarsko inšpekcijo. Člani družine imajo skupno 1150 čebeljih družin. Družina je za to priliko izdala tudi serijo spominskih značk.

Za požrtvovalno delo v družini in za splošen dvig čebelarstva je podelil pred-

sednik trem članom red A. Janše III. stopnje, osmim članom pa še pismena priznanja.

Nato je spregovoril še predsednik N. O. ZČDS dr. Jože Benigar. V svojem govoru je poudaril, da skrbno spremlja uspešno delo družine in lahko trdi, da spada prav družina Maribor Tabor med najuspešnejše. Najbolj zaslužen za takšen uspeh pa je prav gotovo dolgoletni predsednik družine tov. Jože Hribar. Njegovo požrtvovalno in uspešno delo se odraža tudi pri delu medobčinske čebelarstva zveze Maribor in pri ZČDS. Zato se je počutil izredno počaščenega, da mu je lahko izročil v imenu predsednika ZČDS najvišje slovensko čebelarstvo odlikovanje za njegove velike zasluge, s katerim ga je odlikovala ZČDS — red A. Janše I. stopnje.

Proslavo je čudovito popestril kulturni program učencev in učenek OS Razvanje pod vodstvom tov. Sušterja.

Proslavi je sledila prijetna zabava.

E. P.

Cebelnjak last
Čebelarstva družine
Maribor Tabor



PRVO SREČANJE ČEBELARJEV POBRATENIH MEST KRALJEVA IN MARIBORA

Vlak »bratstva in enotnosti«, ki je popeljal na tisoče Slovencev, ki jih je med vojno združila usoda s Srbskim narodom, v Kraljevo, je bil obenem kažipot nam čebelarjem, ki smo se tokrat odpeljali na obisk k našim pobratenim prijateljem, čebelarjem tega mesta. Srbskemu narodu lastno, bratsko in srčno toplo je našo delegacijo v Kraljevo sprejel predsednik Žarko Milošević in tajnik ČD Kraljevo Rade Popović. Mesto Kraljevo, ki leži ob sotočju zahodne Morave in Ibra, je bilo tokrat odeto v svečano podobo, kot pristoja mestu heroju. Mesto nas je sprejelo z vso svojo lepoto, ljudje so nas sprejeli s srcem in odprtih, prijateljskih rok. Ne samo prijatelji čebelji iz bližnjega Trstenika in okolice so nas počastili in sprejeli tako, da je snidenje zbudilo najgloblja čustva naklonjenosti, ne samo med čebelarji, temveč in predvsem med dvema narodoma.

Prijatelji iz Srbije so nam hoteli pokazati in razkriti vse, kar so naredili na področju čebelarstva in tudi vse, kar nudi njihova bogata zgodovina in sedanji trenutek. Prvi dan našega bivanja smo se ustavili na vzorno urejenem čebelarstvu, ki ga vodi čebelar Milenković Milutin. Posebej nas je prevzela vzorno urejena proizvodnja matičnega mlečka, ki ga tovariš Milenković iz Kamenice proizvaja v velikih količinah. Prenočitev so nam prijatelji iz Srbije organizirali v Mataruški Banji. Naslednjega dne smo si ogledali mestece Žiče in tamkajšnji samostan. V bližnjem Trsteniku in njegovem samostanu z znanim grobom carice Milice, ki je ostala kot legenda iz časov turških vpadov, je tudi vzorno urejeno čebelarstvo, ki ga vodijo nune. Tudi tu smo bili deležni pozor-

nosti in prav tako so nas lepo sprejeli. Prijazni gostitelji so nas nato odpeljali v goste k čebelarju Bošku Nikoliću in Milici, kjer smo bili deležni vse pozornosti in gostoljubja. Tu nas je tudi pričakal predsednik ČD Trstenik tovariš Nikolić Radojko. Od enkratne čebelarske domiselnosti smo bili nadvse presenečeni. Presenetil nas je iz kamna izklesan panj, v katerem čebele uspešno prezimijo. V notranjosti namreč same ustvarijo toplotno izolacijsko plast, ki zadošča za uspešno prezimitev. Domiselnost, ki je preko čebeljih košev in brunaric dosegla višek v figuri medveda, ki v naravni velikosti predstavlja tudi čebelji panj, nas je vse v delegaciji nadvse navdušila. Ogled in sprejem, na katerem ni manjkalo srbskih specialitet, nam bosta ostala v enkratnem spominu. Ob izmenjavi spominskih daril je bilo sicer tiho, vendar prisrčno. Tudi v Vrnjački Banji, kamor so nas prijazni gostitelji popeljali, smo si ogledali posebnosti tega kraja, s katerimi privlačijo obiskovalce.

Naslednjega dne smo si ogledali mesto Kraljevo. To je mesto, ki ima 50.000 prebivalcev in je polno zgodovinskih znamenitosti med katerimi je najpomembnejši Spomen — groblje, kjer so okupatorji oktobra leta 1941 postrelili 6000 rodoljubov. Ob tem veličastnem spomeniku odpora in zmage smo se tudi mi udeležili svečane memoracije, ki je izzvenela v željo, da se kaj podobnega nikoli več ne bi zgodilo. Pretreseni nad kruto zgodovino, pa vendar enotni, da ohranjamo najčvrsteje svetinjo skupne borbe in s tem najtesnejše bratske in prijateljske vezi, smo se polni vtisov pričeli odpravljati proti domu. Slovo od prijateljev, od pobratenih čebelarjev je



Na stojišču Roška Nikoliča, kjer smo si skupaj z gostitelji ogledali njegov način čebelarjenja

bila repriza tisočerih slovesov, ki so bili v teh dneh praznika srbskega in slovenskega naroda v tisočih srcih. Solze so bile prisotne ob snidenju in solze so polzele po licih ob slovesu. Ali še lahko kaj več napišemo? Vse se ne da prenesti na papir. Veseli smo,

da so naši prijatelji iz Srbije naše povabilo, da nas obišejo v Sloveniji, sprejeli; poizkušali jim bomo posredovati utrip naše sredine z željo, da bo tudi ta vez nitka k močni povezanosti narodov in narodnosti Jugoslavije.

Jože Hribar

ZAPOSILITEV

Zveza čebelarskih društev za Slovenijo išče primerne kandidata za delovno mesto tehničnega sekretarja Zveze. Kandidat mora imeti nekaj let delovnih izkušenj, ustrezno znanje in zainteresiranost za delo na tem področju. Delo je s polnim delovnim časom in trimesečnim poizkusnim delom. Pismene vloge oddajte na naslov ZČDS, Ljubljana, Cankarjeva 3.

ZČDS

JOŽE FALEŽ



Naš Jože je bil po poklicu mizarski mojster, ki je za naše člane zelo rad izdelal razne čebelarske potrebščine, kakor panje raznih vrst do čebelnjaka. Izdelal je tudi lep čebelnjak za 18 AŽ za našo družino v Hočah, in to brezplačno. Ker je v to delo vložil

veliko ur se mu na tem mestu prav iskreno zahvaljujem v imenu čebelarske družine. Njegovo delo in hotenja, ki si jih je sam izbral in ohranil za družbeni napredek je njemu v čast in nam v spomin. Njegova življenjska pot, ki jo je končal, je povezana z značajem skromnega in delovnega člana naše č. družine v Hočah.

Pokojni Jože je pristopil k č. družini 1946. leta. Je bil reden naročnik »Slovenskega čebelarja«. Njegova strokovna literatura mu je mnogo koristila za napredek čebelarjenja. Bil je dolga leta član upravnega odbora vse do njegove prerane smrti. Prejel je leta 1960 pismeno priznanje s strani Dedobčinske zveze Maribor. V letu 1968 je perjel odlikovanje Antona Janše II. stopnje kot priznanje za vzorno čebelarstvo.

Pokojni Jože ni bil samo dober čebelar, ampak tudi dober družinski oče in plemenit mož kakršnih je malo. Stalno je strmel za napredkom in zato v čebelarstvu ni zaostajal. Leta 1950 si je postavil nov dom v Čobečivi ulici v Hočah s pomočjo vse svoje družine. V lanskem letu je to hišo dvignil za eno nadstropje za sina, vendar ga ni dokončal. Par dni pred smrtjo mi je povedal, da ima že vse pripravljeno za izdelavo mizarskih del za hišo, kakor so okna vrata in ostalo in da bo to začel julija. Kruta usoda je bila močnejša, tako, da se mu želja ni izpolnila. Rodil se je v Podovi (Rače) pred 58 leti. Čebelarji smo ga pospremili k zadnjemu počitku s solzami v očeh na pokopališče v Hočah. Čebelarska družina Hoče je položila vence na njegov grob. Ob odprtem grobu se je poslednjič od njega poslovil z ganljivim govorom predsednik čebelarskega društva Hoče.

Soprogi, hčerki in sinu pokojnika ter ostalim sorodnikom izrekamo naše sožalje. »Jože počivaj v miru in naj Ti bo lahka domača zemlja, katero si tako ljubil.«

Čebelarska družina
Hoče

Alojz Greif

RUDOLF ŠEFARIČ



Dne 20. 4. 1978 smo vaščani, znanci in prijatelji pospremili k poslednjemu počitku čebelarja Sitar Pavla — po domače Pavleka. Rodil se je leta 1907 v eni od sosednjih vasi, v Banfju. Čebelariti je začel nekaj ded je imel čebele. Tudi njegov brat je čebelar.

Prvo znanje o čebelah je tako Rudolf dobil pri svojem dedu. Bil je res vesten in natančen čebelar. Svoje znanje je rad prenašal na mlajše tovariše. Čebele je tudi prevažal v Pohorske gozdove. Pripravljaval se je na to, da bi prevoze moderniziral. Bil je sicer invalid, kljub tevoščine ter v prejšnjih časih izdeloval satnice. Bil je vedno zvest čebelarški organizaciji. Dolga leta je bil preglednik čebel. Precej časa je bil tudi vesten predsednik nekdanjega čebelarskega društva v Vidmu ob Ščavnici. Kot preglednik čebel in pred. društva je dosti hodil po terenu. Bil je zvest naročnik glasila slovenskih čebelarjev — Slovenskega čebelarja. Vplival je tudi na druge čebelarje, da list naročijo. Vedno je rad prihajal na naše čebelarske sestanke. Na teh sestankih je tudi vedno odkrito povedal svoje mnenje. Pogosto je mlajšim čebelarjem pripovedoval kako je nekdanj medila ajda.

Za požrtvovalno delo je prejel pokojnik tudi red Antona Janše tretje stopnje.

Ob njegovem grobu se je v imenu zveze čebelarških društev Gornja Radgona od njega poslovil predsednik Anton Novak, v imenu društva Videm — Negova pa Hrašovec Alojz.

Oba sta se mu zahvalila za njegovo vestno delo na področju čebelarstva ter mu želela miren počitek.

Andrej Novak

PAVEL SITAR



Dne 20. 4. 1978 smo vaščani, znanci in prijatelji pospremili k poslednjemu počitku čebelarja Sitar Pavla — po domače Pavleka. Rodil se je leta 1907 v eni od sosednjih vasi, v Banfju. Čebelariti je začel nekaj let pred drugo svetovno vojno na Gibini. Čeprav kmet po poklicu si je vseh 24 panjev in nekaj rezervnih matičarjev izdelal sam. Kljub temu, da dela na kmetiji ni nikoli zmanjkalo, si je nekako še zmeraj vzel čas za čebele. Imel je navado reči, da čebele zahtevajo celega človeka. Nema lokrat je delal pri čebelah, domačim pa kar iz čebelnjaka naročal, kaj je treba še postoriti.

Ko mu je bolezen že močno načela zdravje je enemu svojih prijateljev poštožil kako številno družino ima. Njegova bojazen se je letos v času cvetenja jabolk in hrušk uresničila. Njegove čebele so ostale brez skrbnega gospodarja.

Poznali smo ga kot vedrega, značajnega človeka, zmeraj pripravljenega z znanci izmenjati prijazno besedo, povezanega z zemljo, ki mu je rezala kruh in s čebelami, na katere ga je vezala ljubezen in skrb.

Ostal nam bo v lepem spominu!

Za ČD Ljutomer
Mirko Flac

Vljudno se oprostamo, ker je prvih devet vrstic ob sliki Rudolfa Šefariča na str. 460 napačnih.

LOJZE PIRC



Za vedno se je poslovil od nas starosta spodnjeposavskih čebelarjev Lojze Pirc ali po domače Boštinarjev Lojze, doma z Ravni pri Krškem.

Zibelka mu je stekla 20. 6. 1899. leta v številni kmečki družini. Ze njegov oče je slovel kot

napreden kmetovalec, predvsem vinogradnik in sadjar. Se danes se marsikdo sprašuje, zakaj rastejo po gozdu okoli Ravni cepljene češnje in druga drevesa? Vse to je plod neumornega dela Boštinarjevega Lojzeta, ki je bil vse življenje prav zraščen z naravo.

Čebelariti je začel 1905. leta in je čebelaril vse do svoje smrti. Najbolj hudo mu je bilo 1941. leta, ko je bil z vso družino izgnan v Nemčijo, od koder se je vrnil na svoj dom šele po končani vojni. Doma je našel izropan čebelnjak. Toda imel je srečo. Neki njegov prijatelj mu je preskrbel nekaj družin čebel. In tako je začel Lojze čebelariti tudi svobodni. S svojim bogatim znanjem s področja čebelarstva in željo, da bi tudi čebelarstvo imelo v naši družbi mesto, ki mu pripada, je vzgajal mlade čebelarje in jih navduševal za to delo. Skoraj ni čebelarja v tem delu Posavja, ki ni šel skozi Lojzetovo »čebelarstvo šolo«.

Pokojni Lojze Pirc je bil tudi velik ljubitelj in poznavalec cvetja in okrasnega grmičevja. Vse to je bogatilo duševnost človeka, ki je bil v pravnem pomenu besede ena sama dobričina. Kljub obsežnemu znanju s področja sadjarstva, vinogradništva, hortikulture in čebelarstva, je ostal vse življenje zelo skromen. Zato se ga vsi, ki smo ga poznali in radi zahajali k njemu po nasvete, s hvalečnostjo spominjamo. Pokopan je na domačem pokopališču na Vel. Trnu.

Slava njegovemu spominu!

Slavko Smerdel



Čebelarška družina Polje obvešča svoje člane-čebelarje, da bodo redni mesečni sestanki čebelarjev vsako prvo nedeljo v mesecu in sicer: 7. I., 4. II., 4. III. in 1. IV. 1979 ob 9. uri v novi šoli v Polju.

Istočasno naprošam vse člane-čebelarje, ki še niso poravnali članarine za leto 1979, da to store na sestanku, dne 7. januarja ali pa najpozneje do 21. januarja 1979 blagajniku tov. Komacu v Zalogu, ker moramo seznam članov za leto 1979 in članarino oddati Zvezi čebelarških društev Slovenije do 25. januarja 1979.

Predsednik
Avšič Maks

PRODAM

Nekaj novih Farrarjevih panjev, nenaseljenih prodam. Na razpolago imam tudi 13 kg semena facelije. Vito Komac, Zaloška 222 (Zalog), 61260 Ljubljana Moste-Polje, tel. 48 139.
