



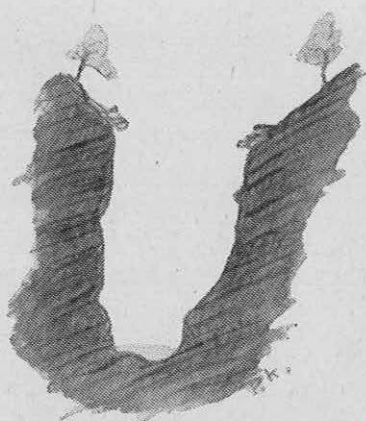
*Triglav z Anceljnovega rovta spomladi*

Foto Pavel Kunaver

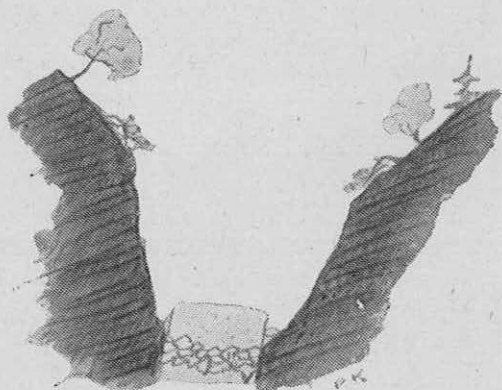
## Vrtiček pod Cmirom

PAVEL KUNAVER

Dolina Vrata je pravi niz biserov, ki se jih izplača vsakega posebej ogledati in ob njem dolgo ostati, Vrtaška planina, Peričnik, Viški, Mihevčev rovt, Poldov rovt, Bržotnov rovt, Turkova planina, malone vsak meter dolinskega dna in struge Bistrice, ki si je posebno v srednjem delu izgrebla med velikanskimi valuni svojo pot, in nešteti drugi kraji in kotički. A izmed vseh krajev je Anceljnov rovt gotovo najlepši prostor v Vratih. Le deset minut pred Aljaževim domom se razprostira, a utrujeni in preznojeni gorohodci, katerih cilj je visoki Triglav, ali drugi njegovi vrstniki, ga komaj ošinejo s pogledom, ker si žele po dolgi poti oddiha pri gostoljubnem Aljaževem domu. Anceljnov rovt pa je najobsežnejši in najbolj ravni travnik v dolini. Ker je dolina med Cmirom na eni strani in bregovi Škrlatice in Stenarja na drugi strani tam posebno široka in odprta, je razgled s tega rovta po mojem mnenju najlepši iz Vrat. Tudi sam Triglav je še vedno ves mogočen in najimpozantnejši iz Vrat. Saj stoji ravno v taki daljavi pred teboj, da si ti še ni treba lomiti vratu, ko občuduješ njegove divje stene in večino leta s snegom ovenčani slavni vrh.



*Dno grape s snegom poleti. Vpliv temperaturnega obrata na rastlinstvo*

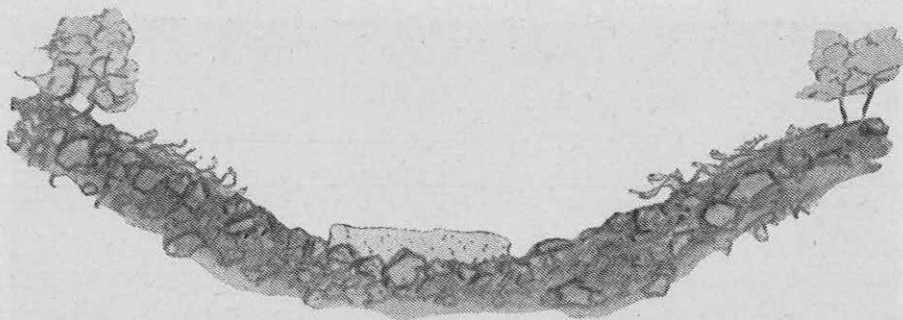


*Prerez črez grapo z vodo in vpliv mraza na rastlinstvo*

Gozd okoli Anceljnovnega rovtva pa je že zelo gorski, saj stoji na skalnih morenah in na terasah, ki jih je s še malo obrušenim prodrom nasula Bistrica. Pod Cmirom se mora gozd boriti že z velikimi strminami in v njem že kmalu odkriješ spoštovanja vredne junake iz drevesnega rodu. Toda najzanimivejši del tega kraja že ni več rovt sam, ampak rana, ki zija v gozdnem pobočju na jugovzhodni strani rovtva. Med njo in rovtom se razprostira še prodnata struga Bistrice in bela prodnata delta, ki se spaja z bistriško strugo in ki pripada prej omenjeni rani — veliki grapi — v gozdnem pobočju Cmira. Le kako je nastala? Nad njo mole v nebesni oblok razriti grebeni Cmira. Pod njimi pa so vekovi s plazovi in zmrzaljo ter odnašanjem preperelin ustvarili ogromno kotanjo, v katero pozimi in pomladi ogromni plazovi nagrmadijo velikanske množine snega. Ko je kotanja vsa nabita s snegom, se vale plazovi tudi navzdol in sežejo vsako leto, posebno pomladi, prav v dolino, le nekaj sto metrov od zelenega Anceljnovnega rovtva. Tam leže nato ostanki velikih plazov še v poznem poletju in zgodilo se je že, da je sneg sredi gozda in tik nasproti pašnika, kjer so spravljali seno, počakal druge zime.

Velikanske množine snega gori pod Cmirom v imenovani kotanji pa se seveda poleti in še pozno v jeseni tajajo in voda si išče pot v dolino. Toda njena pot je zelo strma in vali s seboj tudi kršje. Tako oborožena si je voda v vekovih zajedla v Cmirov breg globok žleb ali grapo. Poglobljala ga je seveda tudi tako, da je topila apnenec, kar snežnica posebno dobro zna! Voda se spušča od stopnje do stopnje, včasih v lepih slapovih, in se je mestoma že tako globoko zajedla, da je v višjih legah niti ne vidimo več. Toda kaj zna in kako lepa je, pa pokaže prav na zadnji stopnji, ko se spušča po gladko obrušenem žlebu v zadnjem slapu v dno doline. Velikost slapa je seveda odvisna od množine kopnečega snega, včasih pa tudi od poletnih in pomladanskih nalivov. Kakšno moč pa včasih doseže, vidiš v delti, ki se iz dna žleba razprostira proti strugi Bistrice in je globoko razjedena.

Ta delta, ki je pravzaprav zelo razjeden vršaj, je v notranjem delu še v pozno poletje pokrita s snegom. Čim bolj greš proti grapi, tem debelejši je sneg, in takole ob začetku julija je prav v notranjosti še pet in več metrov debel. A če greš sam, hodi previdno, kajti sneg je izpodjeden, in moglo bi se ti zgoditi, da bi se udrl, in v najboljšem primeru bi prišel moker kakor miš po luknji na koncu snežišča zopet ven, morda pa tudi ne. Še bolj previden moraš biti prav na notranjem koncu, kajti slap, ki pada



*Zunanji del grape s snegom in vplivom na rastlinstvo*

črez gladko obrušeno steno grape, je izpral in stajal sneg, da zija med njim in steno globoka robna zev, v katero ne bi bilo dobro zdrsniti.

Naš vrtiček pa se nahaja prav ob snežišču na več ali manj strmih skalah, rušah in zarastlem vršaju. Mrzla smrt plazov ima včasih tudi pozitivni vpliv na življenje. Ko mlatijo v višavah okoli sebe, trgajo tudi ruše in z njimi vred korenine in seme gorskih cvetic. Vlečejo jih črez vse prepade v dolino. Večji del jih res ostane pokopan in uničen v snegu, a nekaj jih vrže plaz tudi v svojo okolico. A glej, plaz je prinesel s seboj tudi višinsko podnebje! Dolina Vrat bi bila pretopla za marsikatero cvetico. Tod okoli snežišča in grape, po kateri teče ledeno mrzla snežnica, ostane vedno hladno. Tu nastane nekak toplotni obrat, ki nam ga prerezi skozi grapo (I., II., III.) nekoliko ponazorujejo. I. nam kaže globoki urez gornjih predelov grape s snežnico. Po skalah se naselijo samo hlad in senco ljubeče rastline, malo više jih nadomesti ruševje, in šele izven območja mraza stoje prvi listovci.

Še mnogo značilnejša pa je grapa prav v dnu, kjer leži malone vse leto plaz (II.). Tam so tik ob snegu tudi v vročem poletju, posebno pa dopoldne, dokler sonce ne posije noter, resnično take razmere, v kakršnih žive rastline v visokih gorah tik ob snežiščih. In celo nato, ko se grapa že močno razširi in dobiva mnogo več toplote in svetlobe in se sneg proti koncu junija že umakne, najdeš še vedno isti razpored rastlin: čim bliže dnu, tem več visokogorskih rastlin; čim više nad dnem, tem bolj je rastlinstvo prilagojeno pravemu dolinskemu podnebju.

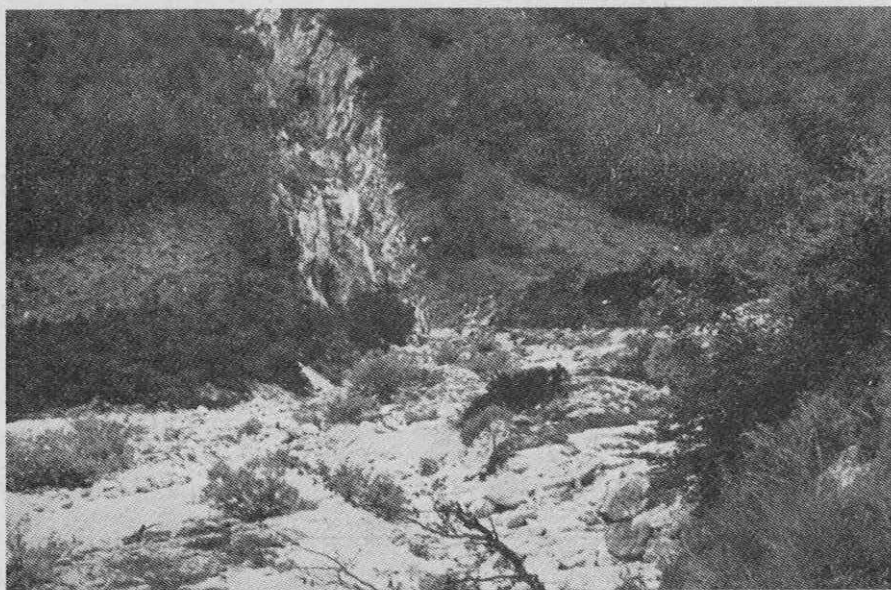
Zato najdeš posebno v mesecu juniju na tem malem prostoru, kjer kljub nizki legi — okoli 950 m nad morjem — tekmujeta med seboj visoko z gora s plazom prineseni sneg in vroče poletno sonce, lep botanični vrt, zbirko lepih planinskih cvetic. Lepo pa je tam tudi že meseca maja, pa tudi proti koncu julija. Če pa je sneg obležal po hudi zimi še do avgusta, boš v senčnem kraju še odkril cvetice, ki jih moreš pričakovati samo nad drevesno mejo!

Dvakrat sem bil v tem vrtičku tudi z botaniki, z mladim Wrabrom in prof. Simčičem. To je bil seveda poseben užitek, in če le moreš, pojdi tja tudi ti v taki družbi, vsaj pa s kako knjigo za določevanje planinskih cvetic, in verjel mi boš, da je to pravi mali biser bogate doline Vrat. S prof. Simčičem sva bila tam šele 25. julija 1957, ko je sneg malone že izginil v grapi, in še sva našla naslednje cvetice (seznam prof. Simčiča):

V skalah:

Dvocvetna vijolica — *Viola biflora*; Rumeni jetičnik, mitje — *Veronica lutea*; Avrikelj ali lepi jeglič — *Primula auricula* (ravno odcvetela!); Nizki alpski zvonček — *Soldanella pusilla*.





Vrtniček pod Cmirom – grapa, po kateri prigrme plazovi prav v dno Foto P. Kunaver

#### V pasu rušja:

Sternbergov klinček – *Dianthus Sternbergii*; Čvrsti šaš – *Carex firma*; Navadna žiljka – *Tofieldia calyculata*; Planinski slanozor – *Heliosperma alpestre*; Haljica – *Tunica saxifraga*; Velesa – *Dryas octopetala*; Podkvica – *Hippocrepis comosa*; Julijski lan – *Hinum julicum*; Trebušasti svišč – *Gentiana utriculosa*; Kochov svišč – *Gentiana Kochiana*; Planinski šetraj – *Satureia alpina*; Jacquinov čišljak – *Stachys Jacquinii*; Planinska mastnica – *Pinguicula alpina*; Skalna špajka – *Valeriana saxatilis*; Marjetičasta nebina – *Aster bellidiastrum*; Mnogolična hudoletnica – *Erigeron polymorphus*.

#### Pas rušja:

Rušje – *Pinus mughus*; Dlakavi seč – *Rhododendron hirsutum*; Slečnik – *Rhodothamnus chamaecistus*; Brusnica – *Vaccinium vitis idaea*; Borovnica – *Vaccinium myrtillus*; Alpska drežica – *Selaginella selaginoides*; Črni teloh – *Helleborus niger*; Pomladansko resje – *Erica carnea*; Ciklamen kokorik – *Cyclamen europaeum*.

Kar dosti, ali ne? In to na kraju, kamor ti ne bi svetoval stopiti, dokler se niso uleteli plazovi iz višin. Ko pa nehajo grmeti ti neugnanci in sonce staja njihove stranske robove, prikljejejo nežni znanilci življenja in lepote takoj iz zemlje in jo izpremenijo v vrt, po katerem se z največjim užitekrom sprehajaš.

Tako je lep ta vrtniček pod Cmirom, da me je malo strah, če sem ga izdal kakšnim prevelikim ljubiteljem cvetja, da se ne bi šli past tja, kajti za zaključek moram povedati, da je vsega le bolj malo kakor na mali, prelepi razstavi cvetja! Zato hodite tja brez poželenja po cveticah, ki so naša skupna last. Sploh pa bi bilo najbolje, da bi prekrasni Anceljnov rovt in tisti kos zemlje do grape pod Cmirjem proglasili za narodni park, ki bi bil dostopen vsakomur, a zazidati ga ne bi smeli. –