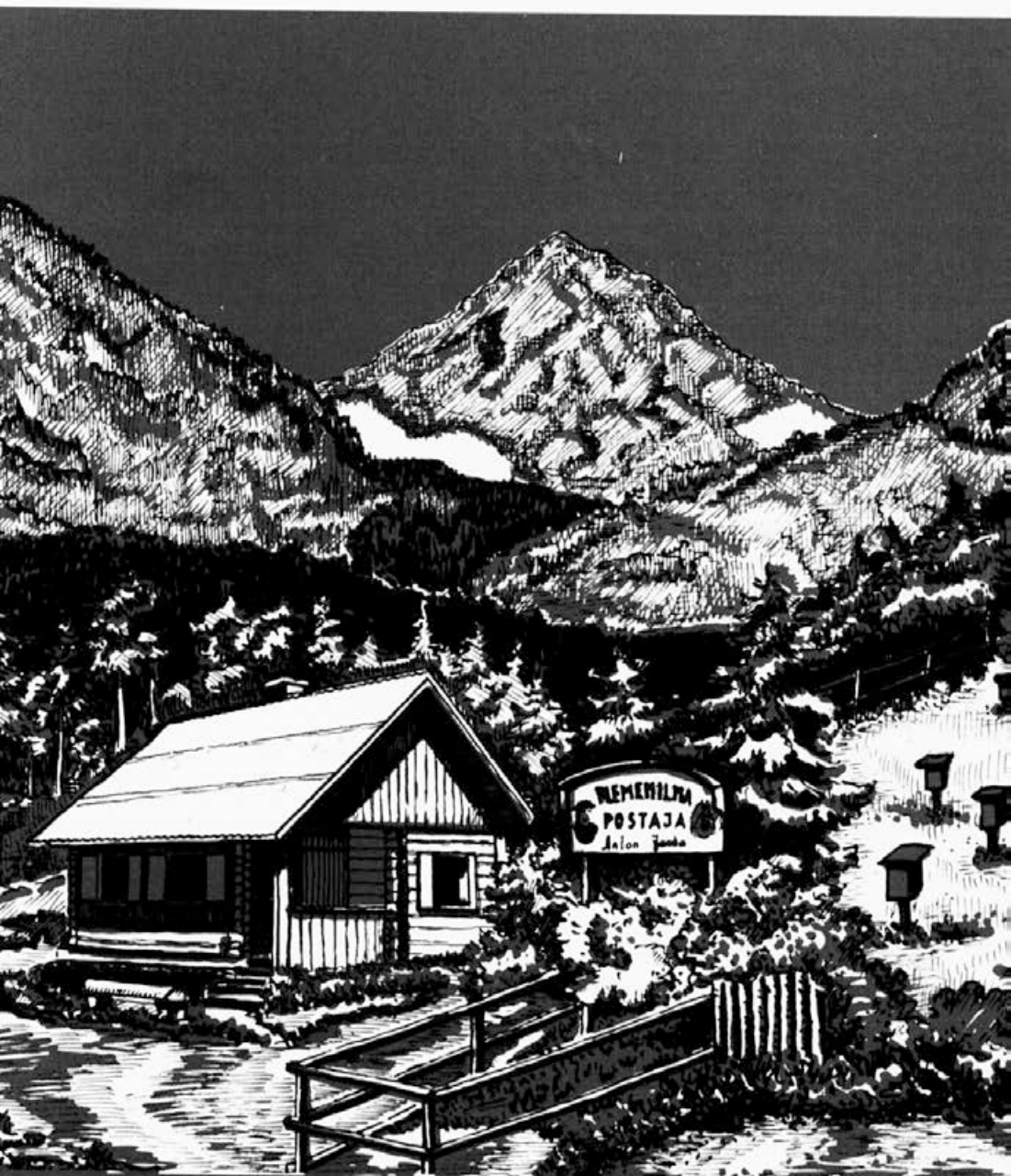


# slovenski čebelar



### VSEBINA

Inž. Uroš Vidmar: Čebelarjeva opravila v septembru . . . . .	285	Julij Mayer: Mladice in pelod; Nakladni panji in gozdna paša . . . . .	314
Prof. dr. Nežka Snoj: Antibiotiki v čebelarstvu . . . . .	288	IZ DRUŠTVENEGA ŽIVLJENJA	
Bartol Barišič: Čebelna družina z več maticami . . . . .	290	Ernest Rečnik: 70-letnica obstoja čebelarskega društva v Sentjurju pri Celju . . . . .	315
Dr. Jože Benigar: O naši čebelarski zakonodaji . . . . .	292	Valentin Benedičič: Ob petletnici Čebelarskega društva Grosuplje-Center . . . . .	316
Lojze Kastelic: Združevanje čebelnih družin pred zazimljenjem . . . . .	293	Poročilo s prve redne seje izvršnega odbora ZCDS . . . . .	318
Dr. Jože Rihar: Paše na žepku . . . . .	296	OSMRTNICE	
Janko Marolt: Hudo gnilobo čebelje zalege je uničil ogenj . . . . .	298	BILTEN MEDEX — d. e. kooperacija	
Izšla je knjiga . . . . .	300	Maks Gregorc: Ocena letošnje letine in možnosti prodaje medu doma in na tujem . . . . .	301
Dr. M. Königer: Štiri vrste medonosnih čebel (pr. J. Mayer) . . . . .	305	Dipl. inž. Simon Smuk: Še o standardizaciji medu . . . . .	303
Maryan Alber-Dragoman: Moje čebelarske izkušnje v južni Dalmaciji . . . . .	307	Novo naravno poživilo — MEDEXOV APILECTIN . . . . .	304
IZKUŠNJE IN PREIZKUŠNJE NASIH ČEBELARJEV			
Janko Dolinar: Moja opazovanja rojev . . . . .	312		

List izhaja vsakega 1. v mesecu. Člani, ki plačujejo letno članarino 120,00 din, ga prejemaajo zastoj. Izdaja ga Zveza čebelarskih društev za Slovenijo v Ljubljani, Cankarjeva c. 3/II.

Izdajateljski svet: Dušan Svava, predsednik; člani: Ludvik Klun, Franc Magajna, Martin Mencej, Janez Mihelič, Fani Osojnik, A. Marija Sedej, Joško Slander in Janez Terlep.

Uredniški odbor: inž. Jože Babnik, inž. Ludvik Klun, inž. Anton Krajnc, Martin Mencej, Anton Rems, prof. Edi Senegačnik, dr. Nežka Snoj.

Glavni urednik: Mihelič prof. Janez, odgovorni urednik: inž. Ludvik Klun.

Odgovorni urednik Biltena — Medex — exp. imp. Maks Gregorc.

Letna naročnina za nečlane 130,00, za tujino 150,00, za člane čebelarskih organizacij drugih republik 90,00 dinarjev. Odpovedi med letom ne upoštevamo. Kdor plačuje naročnino v obrokih se s prvim obrokom zaveže, da jo bo do konca leta v celoti poravnal. To velja tudi za naročnino. Št. žiro računa pri SDK v Ljubljani, Miklošičeva c.: 50101-678-48636. Telefon: 20-208.

Zunanja stran ovitka delo Vilija Kožarja.

Po mnenju republiškega sekretariata za prosveto in kulturo št. 421-1/74 je glasilo oproščeno temeljnega davka od prometa proizvodov.

Tiskarna Tiskarna Ljubljana v 6300 izvodih.

Rokopisov ne vračamo.



Plemenilna postaja Alojza Bukovška — Medvode

## ČEBELARJEVA OPRAVILA V SEPTEMBRU

Inž. UROŠ VIDMAR — BOHINJSKA BISTRICA

Septembra usahnejo še zadnji naravni viri medičine in tudi matica skrči zaleganje na najmanjšo mero. Proti koncu meseca pa praviloma že poneha s polaganjem jajčec. Čebelje družine se pospešeno pripravljajo na naslednje obdobje — to je zimo. Vendar še vedno živahno izletavajo in ker narava ne nudi nobenih medenih virov več, čebele pretaknejo vsak kotiček, in gorje, če najdejo kje slabo zavarovano shrambo.

Nekoč sem slišal zgodbo iz naše bližnje preteklosti, ko so čebelarji še shranjevali med v škafih in skrinjah. Takrat so nekemu čebelarju čebele spraznile skozi ključavnico celo krinjo medu. Najsi bo zgodba resnična ali ne, nam lahko

služi kot vodnik, kako iznajdljive so čebele in kako pomembna je vsaka malenkost. Tudi slabiči in brezmatične družine so navadno v jesenski dobi njihov plen. Najhuje pa je, če se zaradi nekaj slabičev ropanje razširi na ves čebelnjak.

Če smo imeli pogoje in priliko, ter se ravnali po naših navodilih in krmili v avgustu, imamo sedaj že del zimske zaloge v panjih. Družine pa moramo v septembru dokončno dokrmiti. Praviloma ne bi smeli oktobra odpirati nobenega panja več.

Se enkrat naj opozorimo na kvaliteto zimske hrane. Posebno letos, ko so gozdovi obilno medili in se je v drugem

obdobju medenja med v satju hitro strdil. Tisti, ki nimajo rezervnega praznega satja, s katerim bi lahko v panjih nadomestili satje zanešeno s trdim medom, priporočamo, da satje s trdim medom eno noč namakajo v vodi, ki bo mano toliko omehčala, da se lahko naslednji dan iztoči. Tako postopamo s tisto količino satja, ki ga nujno rabimo za ureditev plodišč oziroma zimskega gnezda, ostalo polno satje pa shranimo v omarah, ker nam bo naslednjo pomlad odlično služilo pri dopolnjevanju zaloga.

O tem, kakšne naj bodo zimske zaloge, so mnenja precej deljena. Nekateri priporočajo le 10 kg na družino, drugi pa do 40 kg. Verjetno bo zlata sredina med obema številka še najboljša. Seveda pa je količina zimske zaloge odvisna tudi od načina čebelarjenja in od panskega sistema. Pri AŽ panjih poznamo več načinov prezimovanja, najpogostejše pa se uporabljajo:

1. Prezimovanje samo v spodnji etaži. V tem primeru zapremo matično rešetko, satje iz medišča pa shranjujemo čez zimo v omarah ali drugih ustreznih shrambah. Če prezimujemo tako, potem zimska zaloga ne sme biti večja od 15 kg. V nasprotnem primeru čebele nimajo dovolj praznih celic na voljo in slabo prezimujejo.

2. Prezimovanje v zgornji etaži ob zaprti ali odprti matični rešetki, kate-ro pa moramo od spodnje stene premakniti nazaj za ca. 1 cm. V nastalo režo moramo vstaviti zagozdo, da se nam rešetka ne more vrniti v prvotni položaj. Satje iz medišča imamo v tem primeru v plodišču in nam ga ni treba shranjevati v omarah. Opisani primer je dober, paziti pa moramo, da nam matica jeseni ne pride v spodnjo etažo, ker ji čebele sledijo. Tu lahko družina odmre zaradi lakote, čeprav je v zgornjem delu panja hrane dovolj. Zato moramo pozno jeseni bežno pregledati družine, če zasedajo zgornjo etažo, sicer moramo matico premestiti navzgor, kjer je hra-

na. Tudi pri tem načinu prezimovanja je zaradi podobnih vzrokov kot v prvem primeru zadostna zimska zaloga okoli 15 kg.

3. Prezimovanje v obeh etažah brez matične rešetke.

V tem primeru matično rešetko iz panja odstranimo, sate spodnje etaže oziroma plodišča pa dvignemo do železnih nosilcev, ki nosijo mediščne sate. Ta način prezimovanja je podoben prezimovanju v nakladnih panjih, če prezimujemo z dvema nakladama, seveda ob boljših toplotnih pogojih kot v nakladnem panju, ker so AŽ panji zloženi v skladovnico in se med seboj grejejo. Pri takem načinu pa morajo imeti družine ca. 25 kg hrane. Hrana se nahaja v zgornji etaži, ki je pri tej količini popolnoma napolnjena. Jeseni, po končanem krmljenju, družine zasedajo prazno spodnjo etažo ter se čez zimo pomikajo za hrano navzgor. Spomladi se praviloma razvije gnezdo v medišču in se kasneje brez čebelarjevih posegov na lastni pritisk širi gnezdo tudi navzdol. Tako si prihranimo precej časa, ki je pogostokrat, ko spomladi zahladi, lahko dvorezen meč. Spomladi, ko se odpro medeni viri v naravi ali pred prvo spomladansko pašo, rešetko ponovno vstavimo, razdelimo zalego v obe etaži in dobimo stanje, kakršnega imamo po prestavljanju zalege, seveda z bistveno manjšo porabo časa.

Po mojem mnenju je opisan način prezimovanja daleč najboljši, seveda pa ga lahko uporabimo jeseni le pri močnih družinah.

Pri nakladnih panjih tipa LR navadno prezimujemo v dveh velikih nakladah ali veliki in mali nakladi. Samo pri izredno močnih družinah in tam, kjer prezimujemo z dvema maticama, pustimo tudi tretjo naklado.

Kadar prezimujemo v dveh normalnih nakladah, mora biti zgornja polna hrane, kar znaša ca. 25 kg. Pred krmljenjem pustimo rešetko med obema na-

Jesen je  
pred vratil!



kladama, odstranimo jo šele proti koncu krmljenja. Tako je gotovo zimska zaloga v zgornji nakladi, pa tudi ob vmesnih pregledih imamo boljši pregled nad zalogo.

Če uporabljamo za prezimovanje kombinacijo velike in male naklade oziroma polnaklade, naj se giblje zaloga med 20—25 kg hrane. V praksi čebelarji navadno sestavijo pred zimo panje tako, da je mala naklada polna hrane na vrhu. Spomladi navadno najdemo zalogo v zgornji polnakladi. Ta naklada pa

je navadno premajhna za razvoj družine, in ker se družina šele kasneje, ko se otopi, razširi tudi v spodnjo veliko naklado, zaostane v razvoju. Zato sem v zadnjih letih panj jeseni pred dokončnim krmljenjem sestavil tako, da je polnaklada na dnu, velika pa zgoraj napolnjena s hrano. Torej ravno obratno, kot priporoča praksa doslej. Če ravnamo tako, imamo spomladi razvoj v veliki nakladi, in panji v razvoju ne zaostajajo za onimi, ki jih prezimujemo v dveh velikih nakladah.

## ZANIMIVOSTI O ČEBELARJENJU

G. Wellenstein (Entomologija, 1974), je opazoval tekom mnogih let obnašanje čebeljih družin v bližini visokonapetostnih napeljav. Vzrok njegovih opazovanj je bilo dejstvo, da so gozdne čebele pogosteje v bližini električnih napeljav. Prav tako je zbiralna vnaema in razdražljivost čebel, ki so v bližini napeljav pod visoko napetostjo znatno močnejša. Ob ugodnem vremenu in paši, je uspeh zbiralne sposobnosti zelo dober. Mrzlo in deževno vreme ima značilno negativne posledice — povečana razdražljivost in težnja k rojenju. Avtor je mnenja, da se rojenje čebel kaže kot tendenca družin za zamenjavo bivališča. Potujočim čebelarjem priporočamo, da svoje družine ne namestijo v oddaljenosti manj kot 100 metrov od visokonapetostnih napeljav, celo če so pogoji za pašo zelo ugodni.

# ANTIBIOTIKI V ČEBELARSTVU

PROF. DR. NEŽKA SNOJ

Veterinarski zavod Slovenije

V čebelarstvu na veliko uporabljamo antibiotike. Velikokrat iz potrebe, še večkrat pa iz tako imenovanih preventivnih razlogov. Za uporabljanje antibiotikov iz preventivnih razlogov se navadno odločajo čebelarji sami, zato jih največkrat pokladajo tudi tako, kot vedo in znajo. Razlogi za tovrstno rabo antibiotikov so različni, večinoma pa ne take narave, da bi jih bilo sploh potrebno uporabljati. Vsakokrat, kadar antibiotike pokladamo, tvegamo, da le-ti pridejo v med, zaželenega učinka pa največkrat ni.

Kadar pokladajo čebelarji antibiotike iz preventivnih razlogov, so prepričani, da s tem preprečujejo nastajanje kužnih bolezni čebelje družine. Pri tem pa se prav gotovo ne zavedajo, da lahko antibiotik uspešno uporabljajo samo v primerih, ko gre za uničevanje bakterij v čebeljem organizmu. To pomeni, da so antibiotiki lahko uspešni samo, kadar z njimi zdravimo. Njihovo delovanje je trenutno in traja, dokler jih pokladamo, preneha pa navadno 24 ur po tem, ko smo jih prenehali pokladati. Antibiotiki ne puščajo v čebeljem organizmu protiteles ali česa podobnega, kar bi lahko ščitilo čebeljo družino tudi potem, ko jih ne pokladamo več. Poleg tega ima vsak antibiotik specifično delovanje in ne uničuje vseh vrst bakterij, ampak samo določene. Zato moramo za vsako vrsto bakterij izbrati določen antibiotik. Tudi pokladati jih moramo vsakih 6 ur v določeni koncentraciji. Vse to govori proti rabi antibiotikov iz preventivnih razlogov.

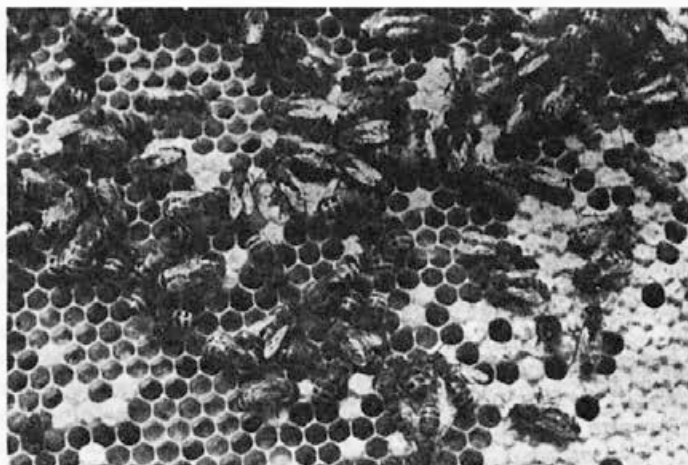
Navadno pokladajo čebelarji antibiotike, da bi preprečili nastajanje hude gnilobe čebelje zalege ali pa pohlevne gnilobe. Slednja je pogojno kužna bolezen, ki nastane le v primeru, če ličinke oslabijo iz kakršnihkoli vzrokov. Tu

nam antibiotiki ne morejo koristiti, saj samo z njimi boleznimi ne pozdravimo, če istočasno ne odpravimo vzrokov, ki so jo izzvali. Se več: če družino pravilno oskrbuje, do pohlevne gnilobe sploh ne pride. Torej je preventiva proti pohlevni gnilobi samo pravilna oskrba čebelje družine, ne pa pokladanje antibiotikov. Prav tako z antibiotiki ne moremo preprečiti nastajanja hude gnilobe čebelje zalege, ker bi jih v tem primeru morali stalno pokladati. Pojav hude gnilobe čebelje zalege lahko preprečimo samo s tem, da ne vnesemo kužila v čebeljo družino. Če nam to uspe, potem antibiotikov sploh ne potrebujemo, če pa nam ne uspe, nam pa tudi nič ne koristijo. Ko se ličinke okužijo s trosi hude gnilobe čebelje zalege, mirujejo trosi v črevesju ličinke tako dolgo, dokler ima ličinka na razpolago za hrano mleček. Ko tega nima več, je že pokrita in se dodatno ne hrani, ampak izkorišča rezervno hrano iz lastnega telesa. Šele sedaj se iz trosi razvije živa klica hude gnilobe čebelje zalege, ki se vrine v mišice, kjer se začne naglo množiti. Antibiotik pa deluje samo na živo klico, tros je za njega nedosegljiv. Ker pa doslej ne poznamo načina, kako bi pokriti zalegi lahko dodajali toliko antibiotika, kolikor ga je potrebno, da bi uničili klice v ličinkinem telesu, je seveda zdravljenje hude gnilobe čebelje zalege nemogoče.

Nepravilna in nepotrebna raba antibiotikov lahko celo prekrije normalni potek bolezni. Tako, seveda, lahko pospešeno raznašamo boleznimi po čebeljaku ali v njegovo okolico. Še več, s tem lahko onemogočimo ugotavljanje bolezni, zlasti laboratorijske preiskave.

Nekoliko drugače pa je z rabo antibiotikov pri kroničnih kužnih boleznih. Tu gre za zdravljenje čebelje družine

**Nepravilna raba  
antibiotikov lahko  
prikrije potek  
bolezni**



preko zime. Vendar tudi pri zimskem krmljenju uporabljamo antibiotike vse preveč in velikokrat nepravilno. Prav tako tudi tokrat antibiotiki sami po sebi ne rešujejo problema; največkrat ga lahko rešimo tudi brez njih, v večini primerov pa skupaj z njimi. Upoštevati moramo, da je treba že zgodaj jeseni začeti čebelariti za naslednje leto. Poskrbeti moramo, da je v zimski zasnovi čebelje družine čim manj čebel, ki so se zvalile pred drugo polovico avgusta. Poleg tega pa si še prizadevamo, da v panju nikakor ne bi zaostal gozdni med.

Zaradi bolezni smo pozimi v glavnem v zagati samo z nosestavimi čebeljami družinami. Predvsem s takimi družinami moramo še posebej začeti čebelariti za naslednje leto že zgodaj jeseni. Zanje pa moramo preskrbeti tudi fumagilin ali fumidil B. Oba lahko dajemo v zimsko zalogo s sladkorno medenimi ali pa s sladkornimi pogačami. Drugi antibiotiki, ki bi jih morda dodajali zimski zalogi, so brez haska, niso pa škodljivi. Vendar so nekateri avtorji proti njihovi rabi, češ da ne vplivajo ugodno na zaleganje matice.

Znano je, da nastopijo ugodne razmere za razmnoževanje povzročitelja nosestavosti v čebelji družini šele tedaj, ko začne matica ponovno zalegati.

Zato je nujno, da ima čebelja družina od tega časa naprej na razpolago enega od antibiotikov za zdravljenje nosestavosti. Koncentracija antibiotika pa mora biti tolikšna, da z gotovostjo ubija povzročitelja v sluznici črevesja. Jeseni kajpak ne moremo predvideti, kdaj bo družina načela zimsko zalogo, kateri smo primešali enega od antibiotikov za zdravljenje nosestavosti. Zato svetujemo, da primešamo antibiotik vsej količini zimске zaloge, vendar tako, da vsebuje vsak liter zimске zaloge toliko antibiotika, kolikor ga je predvideno po prospektu za zdravljenje. Če se tega ne držimo, če smo torej vsej zimski zalogi primešali le toliko antibiotika, kolikor ga potrebujemo za eno zdravljenje, smo seveda antibiotik močno razredčili in s tem znižali ali pa celo uničili njegov učinek. V dobri veri, da smo z zdravilom zaščitili čebeljo družino, dejansko nismo zanjo storili ničesar.

Z mnogo manj stroškov, toda z mnogo večjo gotovostjo pa lahko nudimo čebelji družini antibiotik v sladkorno medeni ali sladkorni pogači. Le-to lahko damo čebelji družini pozno jeseni ali pa, kadar je pozimi dovolj toplo in smemo odpreti panj brez škode za čebeljo družino. V obeh primerih pogačo poprej segrejemo na sobno temperaturo.

Pri pokladanju zdravil v pogačah

moramo paziti, da jih bomo pravilno namestili v panjih. Pogača mora biti stalno ogrevana, navlažena in vedno dostopna. Zato jo namestimo nad gnezdo.

Res je, da moramo za pokladanje pogač čebeljo družino že jeseni pripraviti. Tako nam bo za njihovo vlaganje potrebno malo časa in čebelje družine s tem ne bomo preveč vznemirjali.

Če rabimo oba antibiotika drugače in če nam še zima ni najbolj naklonjena, potem imamo navadno težavo s čebeljami družinami ob izzimljevanju. Čebelarji v takih primerih navadno hitro raztopijo zdravilo, ki ga zmešajo s sladkorno raztopino, ter nalijejo v pitalnik. Prav to pa je za bolnega slabiča navadno najslabše, saj smo ga s tem prisilili na delo, ki presega njegove zmožnosti. Slabiči oziroma bolniki večinoma ne morejo do zdravila v pitalniku, saj je ta navadno ob straneh panja, v njegovem zadnjem delu ali pa na dnu. Na vseh teh mestih pa je v tem času še prehladno. Povrhu vsega pa zdravilna raztopina panj tudi ohlaja, kar tudi škoduje bolniku. Obenem pa s tem tudi tvegamo, da ostane taka raztopina dalj časa v pitalniku in se lahko tudi pokvari. Ne nazadnje pa smo s takim načinom zdravljenja izčrpali še zadnje moči bolnic.

## ČEBELNA DRUŽINA Z VEČ MATICAMI

BARTOL BARISIC

Družine z več maticami moramo formirati v maju, juniju in juliju, pri tem pa moramo paziti, da temperatura zraka ni nižja od 22—25 °C.

### Priprava panja in družine

Panj mora biti dobro ohranjen, tako da v njega ne morejo priti mravlje in da se lahko dobro zapre. Pri formiranju družine s petimi maticami moramo dati v panj šest satov s pokrito zalego, ki se pravkar vali, brez starih čebel. V družini, ki ji bomo dali deset matic, potrebujemo deset satov pokrite zalege.

Bolniku sicer moramo zdravilo pokladati, vendar tako, da ga bo lahko jemal brez težav. Zato zdravilo raztopimo in ga zmešajmo v med. S tem pa premažimo satje nad gnezdom ali pa okoli njega. Zdravilo pa lahko primešamo tudi gosti sladkorni raztopini in jo razpršimo po gnezdu. Oboje lahko opravimo zgodaj spomladi, vendar samo takrat, kadar je toplo in sončno, torej v času, ko čebele izletavajo. S takim načinom spomladanskega zdravljenja čebelje družine dosežemo, da dobijo zdravilo vse čebele, ne glede na njihovo starost in njihovo pripadnost posameznim delovnim skupinam.

Poleti in zgodaj spomladi se v vsakem primeru izogibajmo pokladnju antibiotikov v večjih količinah naenkrat. S tem bi prisilili čebeljo družino, da bi antibiotik vskladiščila, namesto da bi ga sproti zaužila. Pri uporabi antibiotikov moramo vedno paziti, da bo uporabljena količina antibiotikov ustrezala navodilu, ki je priloženo antibiotiku ali ki nam ga da strokovnjak.

Antibiotike torej uporabljamo samo za zdravljenje čebelje družine kužnih boleznih, ne pa iz preventivnih razlogov, saj z njimi ne moremo zboljšati odpornosti čebelje družine proti kužnim boleznim.

Na rob gnezda pa damo dva medena sata. Ta družina mora biti zaprta štiri do pet dni, a medtem se bo polegla zalega in mlade čebele bodo rade sprejele vse matice, ki jim jih bomo dali.

Družina pa bo ostala brez matice samo 24 ur.

### Priprava matic za dodajanje k novi družini

Čebelar najprej določi družine, katerim želi zamenjati matice in pri tem



se mora strogo držati naslednjih navodil:

1. Temperatura ne sme biti nižja od 22 °C, matice, ki jih bomo porabili za večmatično družino, ne smejo biti starejše od treh let.

2. Vsako matico, ki jo odvezujemo družini, damo v matičnico, nato pa vse matičnice v isti hladni žep.

3. Odvzemanje matic ne sme biti daljše od 90 minut.

4. Ko odvezujemo željeno število matic, jih v zaprtem prostoru položimo na mizo in nato vsaki posebej kanemo kapljico medu na mrežico matičnice. Počakamo 15 minut, da matice posrkajo med.

5. Matice nato posamično spuščamo v posebno skupno »matičnico«, ki je 10 cm dolga in 5 cm široka in ima dve odprtini. Eno odprtino zapremo z voskom.

6. Pri spuščanju matic v skupno »matičnico« moramo zelo paziti, da se matice ne bodo pričele boriti med seboj. V kolikor pride do borbe med njimi, jih moramo takoj pokaditi. Ko so vse matice v skupni »matičnici«, zapremo z voskom tudi drugo odprtino. Skupno »matičnico« postavimo vodoravno na mizo in opazujemo matice v njej, da bi preprečili, v kolikor bi se med seboj pričele boriti.

Pri roki pa moramo imeti kadilnik, ki ga uporabimo takoj, ko se pojavi med maticami agresivno razpoloženje. Po desetih minutah kanemo dve do tri kapljici medu na mrežico skupne »matičnice« in počakamo, da ga matice prično jemati. Pri tem je zopet potrebna opreznost, da z dimom takoj preprečimo boj med njimi. Matice ostanejo v skupni »matičnici« 25 minut.

Ko se prepričamo, da so matice postale miroljubne in niso več agresivne, ker so preživele dve fazi pripora, takrat lahko pričnemo s pripravo večmatične družine.

7. Matice se dodajo narejencu 24 ur potem, ko smo naredili narejenec, ker



**Boj dveh mladih matic, ki ga lahko preprečimo**

se je v tem času polegla večina mladih čebel, ki so pripravljene sprejeti vse matice, ki jim jih da čebelar.

8. Dodajanje matic novi družini (narejencu) se vrši na ta način, da se panj odpre, medtem ko ostane žrelo zaprto. V sredino panja, kjer je največ mladih čebel, se med satnike spušča matica za matico iz skupne »matičnice«. Za to delo potrebujemo največ pet minut. Sate nato ovlažimo na vrhu s čisto vodo, družina pa se prenese v zaprt prostor in pusti do naslednjega dne.

9. Drugi, tretji in četrti dan je nujno družino krmiti s sladkorjem v raztopini 1:1 in to dva dl dnevno, medtem ko ne smemo družine pregledati. Četrti dan pregledamo en sat, tako da ugotovimo ali se je zalega polegla. Če ugotovimo, da se je poleglo 3/4 zalege, pustimo družino še en dan zaprto. Peti dan po tem, ko smo dodali matice in šesti dan od dne, ko smo naredili narejenca, prinesemo družino okoli 11. ure iz zaprtega prostora in panj postavimo na stalno mesto v čebelnjaku. Žrelo odpremo 4–5 cm in šele nato pričnemo s pregledom družine. Izvlečemo sat za satom in na njih lahko občudujemo matice, ki so lahko tudi po tri skupaj na istem satu. Vse matice, ki smo jih dodali družini, so žive in zdrave, celice iz katerih so se mlade čebele izlegle, pa so že zaležene z jajčeci. Naslednjih 10–15 dni moramo družino dražilno

krmiti, odvisno od paše in vremenskih razmer.

10. Deseti dan od dne, ko smo naredili večmatično družino, odpremo žrelo 10 cm in pričnemo z odvezanjem zaleženih satov, ki jih dodajamo slabim družinam, a na njihovo mesto damo prazne mlade sate, da jih matice zaležejo.

V štirih dneh zaleže pet matic 6 satov mere  $40 \times 30$  cm in to vse celice. To pomeni, da lahko vsaki peti dan odvezamo družini pet do šest satov zalege, s katerimi ojačujemo ostale družine ali jih uporabljamo pri pripravi

narejencev. Družino moramo neprestano krmiti, ker se samo na ta način izkoristijo matice v največji meri. Mislim, da mi ni potrebno posebej razlagati prednosti te vzreje in priprave večmatičnih družin, ker vse prednosti govorijo njej v prid. Bilo bi mi zelo prijetno, ko bi ta članek lahko prebral tudi moj učitelj Anton Močinič — učitelj kmetijske šole v Banja Luki leta 1932 —, ker mi je on predaval o čebelarstvu. Ob priliki me je vprašal, koliko matic je v posamezni čebelji družini. Brez razmišljanja sem odgovoril »nekaj manj kot trotov«. Sošolci so se mi smejali, a jaz sem dobil nezadostno.

## O NAŠI ČEBELARSKI ZAKONODAJI

DR. JOZE BENIGAR

Teško si je zamišljati razvoj in uspešnost katerekoli dejavnosti, če je družba ne prizna kot potrebno in koristno in jo z določenimi družbeno ustaljenimi predpisi ne zaščiti.

Ali je za določeno dejavnost zakonodaja urejena podrobnejše in ustreznejše od druge, zavisi od interesa družbe, ki ga ima do take dejavnosti in seveda tudi od njene ekonomske pomembnosti za družbo. Razen tega pa igra odločilno vlogo pri zakonski ureditvi določene dejavnosti še subjektivni faktor, tj. človek oziroma grupa ljudi, ki se podrobneje in poklicno ukvarjajo s tako dejavnostjo, ter znajo tudi s strokovne plati zainteresirati celotno družbo.

Čebelarstvo je dejavnost kmetijske panoge in je kot taka pri nas vključena v splošno in posebno zakonodajo gospodarstva, konkretno kmetijstva, živinoreje, ter so zato tudi predpisi o varstvu čebel zajeti v splošnih zakonskih aktih živinoreje, oziroma glede prometa s čebelnimi proizvodi v predpisih o prometu z živili na sploh. Kot rečeno, so ta zakonska določila vključena obrobno v zakonih in zakonskih predpisih, ki urejajo druga vprašanja in de-

javnosti in še to le v toliko, kolikor so določeni elementi čebelarstva neposredno povezani s temi dejavnostmi.

Kot je več ali manj poznano, je že pred 200 leti (1775) avstrijska cesarica Marija Terezija izdala prvi zakonsko urejeni predpis — »patent« — o pospeševanju in zaščiti čebelarstva, ki je veljal za skoro vso Evropo.

To je tudi edini čebelarstvo samostojni zakon doslej, oziroma zakonski predpis, ki v eni listini ureja probleme celotnega čebelarstva.

Čebelarji in njihove asociacije (društva) že dolgo let, posebno pa še v obdobju po zadnji vojni čutimo, kako zelo nam je potrebna zakonska ureditev te dejavnosti, ki je nedvomno dokajšnjega gospodarskega in kulturno reaktivnega pomena.

Čebelarstvo oziroma čebele so predvsem pomembne za kmetijstvo kot oplojevalci žužkocvetnih kultur (prenašajo cvetni prah od cveta do cveta) in s tem pomemben dejavnik pri uspešnosti donosa poljščin in predvsem sadja.

Zeleni plan, ki v drugi fazi predvideva razvoj kmetijstva za obdobje 1976—1980, ne bomo mogli v celoti izpolniti, če bomo zanemarili pomen oplo-

jevanja, pri katerem so čebele tako pomembne.

Zavedamo se, da določenih problemov, ki so napoti normalnemu in z zamejstvom vzporednemu razvoju čebelarstva, pri nas ne bomo mogli rešiti, če ne bo družba sprejela določenih zaščitnih mer za to dejavnost in seveda zagotovila, pa čeprav za ceno sankcij, da se take mere tudi spoštujejo in izvajajo.

Menimo, da se marsikaj lahko ureja z dogovarjanjem in sporazumevanjem, vendar vsem nam mora biti jasno, da brez določenih osnovnih zakonskih predpisov, določenih vprašanj problemov ne bomo uredili in rešili.

Zato je čebelarstva organizacija prišla s pripravo predlogov za čebelarški zakon, da bi na enem mestu, upoštevajoč pri tem zakonodajo, ki že ureja druga sorodna področja, zakonsko uredili tudi materijo, ki zadeva čebelarstvo naše republike in mu tako na sodoben, družbeno priznan in formalno

urejen način utrli pot k nadaljnjemu poglobljenemu in hitrejšemu razvoju.

Doslej smo izdali nekatere teze, v katerih so zajete definicije te dejavnosti, mesto čebelarstva v našem gospodarstvu, kmetijstvo, vloga društev, varstvo čebel, promet s čebelnimi proizvodi, vprašanja v zvezi s prevažanjem in drugo.

Osebnostno menim, da naj zakon zajema glavne osnove za urejanje in usmerjanje te dejavnosti, medtem ko določena konkretna predvsem operativna vprašanja prepustimo lahko zakonskim predpisom in drugim aktom in z njimi reguliramo (urejamo) reševanje naše problematike.

Razprave v društvih o predosnutku so končane in bomo po teh pripombah pripravili osnutek zakona za širšo razpravo, seveda s pomočjo pristojnih republiških organov, ki bi potem izdelali predlog zakona in ga poslali v nadaljnji postopek zakonodajnim telesom naše republike.

## ZDRUŽEVANJE ČEBELNIH DRUŽIN PRED ZAZIMLJENJEM

LOJZE KASTELIC

Po burni dobi razvoja, ko čebele osredotočijo svoje življenjske sile v razmnoževanje svoje vrste, se čebelne družine pomirijo. Vendar to niso več družine, katere smo med pomladnim razvojem tako skrbno pripravljali za čimvečji pridelek. Mnoge med njimi so se izrojile, druge zopet samo izmenjale matice. Nekatere so se izčrpale zaradi pičlega zaleganja ostarele matice, nekaj pa je celo takih, ki so matice sploh izgubile in si niso mogle vzrediti druge. Skratka, po pomladnem razvoju, ki ga imenujemo tudi doba rojenja, najdemo v čebelnjaku kaj pestro stanje družin. Vse pa spremlja osnovna značilnost za ta čas; tj. priprava za zimo.

Ob tem dogajanju v čebelnjaku čebelar seveda ne sme stati ob strani. Bolj kot kdajkoli potrebujejo čebele našo pomoč. Predvsem je treba družine

temeljito pregledati in ugotoviti stanje. Ugotovitvam pa naj sledijo ustrezni ukrepi, ki naj bodo usmerjeni v osnovno in najvažnejše pravilo umnega čebelarjenja, tj. vzimati čim živalnejše družine.

Med opravila, ki so usmerjena k temu cilju, sodi tudi združevanje oslabilih družin, se pravi takih družin, ki se ne bodo mogle do zime toliko opomoči, da bi bile same sposobne uspešno prebroditi zimo. To so predvsem slabši roji, družine, ki so se preveč izrojile, družine, ki so se preveč izčrpale, skratka vse tiste družine, ki so v dobi rojenja tako ali drugače preveč oslabele.

Čeprav so si čebelarji bolj ali manj na jasnem, da je treba slabe družine pred zazimljenjem združiti, pa so mnega, kdaj je za združevanje najprimernejši čas, še vedno deljena. Nekateri



**Pravočasno se moramo odločiti, katere družine bomo združevali in katere pojačali**

so prepričani, da je treba slabiče združiti takoj po dobi rojenja, da bi se tako pojačane družine same najbolje pripravile za zimo. Drugi pa mislijo, da je bolje, da tudi slabše družine pustimo, da se pripravijo za zimo, in jih, kolikor jim to ne bi uspelo, združimo oziroma pridružimo močnejšim tik pred zazimljenjem.

Pri tem ne bi smeli pozabiti važnega dejstva, da tudi med pripravo za zimo zaživi polno življenje le številčno močna družina. Tudi v tem času velja pravilo, da nanese dvakrat močnejša družina štirikrat več medu. V istem razmerju lažje premaguje tudi težave, ki spremljajo družino med pripravo na zimo. Matica zastavi večje zaleganje, kar je predpogoj za pomladitev družine kot celote. Pravočasna in temeljita pomladitev pa pogojuje ugodno zdravstveno

stanje. Skratka, le številčno močna družina ima najboljše pogoje, da se sama kar najbolje pripravi za zimo tako v pogledu regeneracije, kakor tudi v pogledu zbiranja in priprave zimske zaloge.

Če pogledamo stvari s takega zornega kota, dileme, kdaj združevati, ne bi smelo več biti. Združevati je torej treba takoj, ko se čebele po dobi rojenja umirijo in se same začnejo pripravljati za zimo. Tak čas nastopi kmalu po kostanjevi paši, nekako sredi julija, najpозneje proti koncu julija.

Pred združevanjem se moramo odločiti, katere družine bomo pridružili in katere s pridruženimi pojačali. Odločitev mora temeljiti na ustreznih ugotovitvah glede kakovosti matice, satja v panju, pa tudi glede naše želje, kje naj bi združena družina prezimovala. Lahko

pa eno družino pridružimo tudi dvem, trem ali celo večim družinam.

Združevanje samo pa ni tako enostavno kot izgleda na prvi pogled. Zahteva namreč mojstrsko roko čebelarjastrokovnjaka. Nestrokovno združevanje nam lahko povzroči nepopopravljivo škodo! Zlasti nevarno in zahtevno je združevanje in pridruževanje brezmatičnih družin, družin z neoplojeno matico in trotovskih družin.

Med škodami, ki jih povzročimo z nestrokovnim združevanjem, je najpogostejša izguba matice. Čebele v družini, kateri smo pridružili drugo družino, se ustrašijo za svojo kraljico in jo, da bi jo obvarovale pred tujkami, stisnejo v klopek. S tem ukrepom pa matica seveda ni zadovoljna in se poskuša iz kloпка izvleči. To čebele še bolj razburi in jo še bolj stiskajo. V kloпку jo zadržijo tudi po dan ali več in največkrat se v njem zaduši. Če pa se le izmota iz njega, se ji to posreči šele tedaj, ko so jo čebele že bolj ali manj pohabile: med prerivanjem je izgubila nogo, tipalko ali celo krilce.

Da bi se izognili tej nevarnosti, moramo združevati tako, da se čebele združujejo posamič, oz. postopoma. Za to je več načinov. Najboljši je ta, da čebele pridružimo v drugi oddelek panja, pri žnidaršiču v medišče, pri nakladnem pa v drugo naklado. Med oba oddelka razprostremo eno ali dve gubi časopisnega papirja, skozi katerega se prišleke pregrizejo do novih sostanovalk. Preden pa jim to uspe, je razburjenje že pri kraju! Lahko pa pridruženo družino tudi ometemo pred žrelo panja, da si potem same izprosijo vstop in se spraše v panj. Ometene sate pa lahko brez nevarnosti vstavimo v panj.

Z nestrokovnim združevanjem lahko povzročimo tudi ropanje. Posebno nevarno je takoimenovano tiho ropanje. Čebele, ki so svoj dom izgubile, si skušajo zagotoviti drugega s polnim medni tovorom. V vsesplošnem razburjenju se jim posreči neopaženo napolniti

medni mehurček v tujem panju. Pozneje se tja vračajo prav tako neopaženo, saj so se med prvim obiskom navzele poleg medu tudi vonja po gostoljubni družini.

Nekaj dni po združevanju moramo vse družine ponovno pregledati in ugotoviti, če je združenje uspelo. Tako pojačane družine zatem negujemo po splošnih pravilih o pripravi družin na prezimovanje.

Zgodi pa se, da kljub oceni, da je vse v redu, nekatere družine nikakor ne pridejo na zeleno vejico v svojem nadaljnjem razvoju. Namesto da bi se krepile, nam slabijo in so tik pred zazimljenjem preslabe za samostojno vzimitev. Take družine je potrebno združiti, oz. pridružiti drugim v tem času.

Nekateri čebelarji kljub temu, da imajo slabe družine, nočejo z združevanjem zmanjšati njihovega števila. Za ojačanje rajši nabavijo družine druge, zlasti take v preprostih panjih, kot so kranjiči, koši ipd. Večkrat imamo čebele v takih panjih tudi doma, ker v času rojev nismo imeli drugih, da bi vaje roje ogrevali.

Na združevanje iz takih panjev v panje s premičnim satjem moramo seveda počakati do pozne jeseni, ko se v njih že vsa zalega povali. Šele zatem lahko iz njih izrežemo sate in čebele ometemo v druge.

Iz preprostih panjev lahko pridružimo čebele v panje s premičnim satjem tudi na druge načine. Najbolj je v navadi tako imenovano iztepavanje čebel. Panju odrgamo dno ali odstranimo zadnja vrata, odprtino prislonimo odprtini drugega panja in zatem udarjamo po njem toliko časa, da se vse čebele izpraše v nov panj. Uspešno jih preženemo lahko tudi z dimom.

Medtem, ko pri izrezovanju satja matico sami poiščemo in odstranimo, pa pustimo pri iztepavanju, oz. izdimljenju, da se matice med seboj same obračunajo. Ponavadi zmaga in prevzame mesto kraljice močnejša!

# PAŠE NA ŽEPKU

H. PROF. DR. JOZE RIHAR

Čebelje paše v naših krajih so zelo različne. Na nekaterih rastlinah nabirajo čebele nektar, na drugih mano. Na splošno so nektarne paše bolj zanesljive kot gozdne. Vendar so tudi med njimi precejšnje razlike.

Kot neredna je znana npr. hojeva paša, ki se pojavlja po določenih presledkih, vmes so pa leta brez medenja. Za hojevo pašo nam zadošča, če nam napoved pove, ali se bo pojavila ali ne, odnosno kje bo bolj, kje manj izdatna, kje pa bo medenje povsem izostalo. Izdelali smo teoretične osnove in postopke za izdelavo takšnih prognoz za hojevo pašo.

Pri nektarnih rastlinah, ki medijo kratkotrajno, a izdatno, želimo vedeti začetek cvetenja. Npr. za akacijo v Srbiji, kamor prevažajo mnogi naši čebelarji, vemo, da lahko začne cveteti prav zgodaj — konec aprila ali prve dni maja ali pa tudi prav pozno — šele v zadnji tretjini maja. Dolgoročna opazovanja kažejo, da začne cveteti običajno med 11. do 12. majem, v poprečju pa vsako šesto leto prav zgodaj, vsako osmo pa prav pozno (Momirovski, 1972).

Nekateri viri čebelje hrane se pojavljajo v določeni stopnji vsako leto. Napoved naj bi nam povedala, ali je računati z bolj ali manj izdatnim medenjem. Za primer vzemimo travniško pašo z materine dušice ali bele detelje na liškem polju. Za pašo v okolici Gospića je Palian (1961) — med drugim — ugotovil, da so najboljše čebelarske letine sledile po znatnih množinah padavin v predhodni zimi in pomladi. Pokazalo se je, da zlasti ugodno vpliva enakomerno namakanje tal do meseca junija odn. enakomerna porazdelitev padavin v tem obdobju.

Paša na žepku se v mnogočem razlikuje tako od akacijeve kot tudi travniške paše. Ker je to jesenska paša, pričakujemo od nje, da bo delovala dražil-

no na zaleganje matice, da si bodo čebele nanosile zimsko zalogo, pa tudi, da dvignemo donosnost čebelarjenja.

Naj navedemo še nekaj primerov med ajdo in žepkom. Ze v lanskem predavanju o čebelji paši na žepku smo napravili nekaj primerjav med strniščno ajdo in žepkom. Spremenjene razmere v kmetijskem gospodarjenju nas silijo, da ajdi najdemo nadomestek. Sloves ajde vsekakor prekaša sloves žepka. V preteklih stoletjih in še v prvi polovici tega stoletja je bila ajda pri nas ena najpomembnejših medecih rastlin. Tak pomen ima v mnogih deželah po svetu še dandanes. Root (1966) pravi, da je med kultiviranimi rastlinami malo takih, ki bi dajale boljše umetno pašo kot jo daje ajda. To ne velja le za nekatere države v ZDA, temveč tudi za obširna področja v osrednji zoni Sovjetske zveze, kjer gojijo ajdo kot glavni posevek na površini nad 2 milijona hektarov. Tu predstavlja ajda glavno pašo (Kovalev, 1970). Isto vlogo je imela v naših krajih strniščna ajda. Bila je najizdatnejša, najbolj razširjena in najbolj koristna paša, če rabimo besede našega rojaka Janše.

Oglejmo si nekaj podatkov o donosih medu na ajdi in na žepku! Preračunali smo donose na šestih opazovalnicah v letih 1929 do 1939 in v letih 1947 do 1957. V obravnavo smo vzeli po dve opazovalnici na Gorenjskem, po dve iz severovzhodne Slovenije in po dve iz Dolenjske. V navedenih enajstih predvojnih letih so nabrali panji na tehtnicah letno poprečno 11,17 kg medu. V letih 1929 in 1934, ki je bilo v tem obdobju najbolj medeno, je znašal popreček v severovzhodni Sloveniji 30,63 kg, rekord pa je odnesel panj, ki je l. 1930 v Nedeljici nabral 45 kg ajdovca. — V 11-letnem obdobju 1947—1957 je znašal popreček nabrane ajdovca 5,37 kg. Rekord je bil donos 39 kg l. 1947 v

Novem mestu. V letu 1956 opazovalni panji niso prinesli ničesar. V predvojnem obdobju so bila leta brez donosa za 4, v povojnem pa za 8 opazovalnic. Vsi ti podatki kažejo, da so se donosi medu z ajdove paše v primeri z predvojnimi zmanjšali v obdobju 1947 do 1957 za dobro polovico. Panji so nabrali nekatera leta le še pičlo zimsko zalogo, v štirih letih (1953, 1955, 1956, 1957) pa niti te ne. V kasnejših letih se je bera z ajde še nadalje zmanjševala.

Nasprotno pa pri žepku ne gre za njivsko rastlino, temveč za rastlino, ki raste divje v planinskih, odročnih predelih.

Po beležkah v hrvaški »Pčeli«, »Slov. čebelarju«, lastnih zapiskih in podatkih nekaterih naših čebelarjev smo zbrali gradivo o paši na žepku za 28 let, in sicer od l. 1948 dalje. Za 8 let nismo našli nikakih podatkov in bomo v našem obravnavanju smatrali, kot da ta leta žepek ni medil. V tem obdobju je medil žepek rekordno štirikrat (1948, 1951, 1953, 1963), zadovoljivo pa 10-krat, dvakrat pa je dal zimsko zalogo. Potemtakem je žepek zadovoljil čebelarje poprečno vsako drugo leto. Po Šimiću (1953, 1969) so na žepku poprečno 2—3 letine dobre ali prav dobre, medtem ko so ostale slabe ali prav slabe. Za kraj Mali Prolog navaja podatke za 25 let v obdobju 1930 do 1954. Žepek je medil izdatneje 8-krat, ko so znašali donosi od 5 do 60 kg. V poprečju 25 let bi znašal letni donos 8,44 kg.

Rekordni dnevni donosi so znašali l. 1951 (nad Zrmanjo odn. v Bos. Drenovcu) 12 odn. 13,50 kg, l. 1933 pa 10,20 kilograma. — Na vsej žepkovi paši se je teža tehtanim panjem dvignila leta 1951 za 168 kg v Bos. Drenovcu in za 134 kg v 30 dneh na Malovanu, l. 1953 po 100 kg na Dinari, l. 1963 pa za 146 kg pri Mazinu, na Kamešnici nad Sinjem pa so panji nabirali po 150 kg.

Če primerjamo naše podatke o donosih z ajde s temi podatki, moramo upoštevati, da gre pri ajdi za skupni

donos, kot ga pokaže panj na tehtnici, medtem ko gre pri podatkih za žepek v večini primerov za ocenjeni ali iztočeni pridelek.

Po tej primerjavi med ajdo in žepkom vidimo, da je bila ajda sicer bolj zanesljiva paša, vendar bi v poprečju let za daljše obdobje zgubila tekmo z žepkom, če bi upoštevali količine nabrane medu.

Naš znani čebelar R. T., ki redno vozi čebele na žepek, mi je rekel, da je riziko s prevozom velik, da so visoki tudi stroški prevoza, da pa je vendar le res, da dobimo na žepku pičlo zimsko zalogo tudi, če je leto slabo.

### Povzetek

Uvodoma so viri čebelje hrane v pogledu prognoziranja razdeljeni v tri skupine. Čebeljo pašo na 6 opazovalnicah v Sloveniji na ajdi v 11-letnem obdobju 1929—1939 ter v enakem obdobju v letih 1947—1957 ( $\phi$  prvega obdobja 11,7,  $\phi$  drugega 5,37 kg) primerja pisec s čebeljo pašo na žepku v obdobju 1930 do 1954 (po Šimiću) ter po raznih virih v letih 1948—1975 ( $\phi$  1930—1975 znaša kg 8 odn. 11 kg).

### VIRI

1. Momirovski, J., Šimić, F. Pčelinja paša, Zagreb 1953.
2. Momirovski, J. (1972), Die Blütezeit der Akazie (Robinia pseudoacacia) während der letzten 25 Jahre und ihre Vorhersage. *Apiacta* VII/3: 115—116.
3. Palian, H. I. Palian, B. (1961), Utjecaj klime na prinose meda po košnici. *Pčelarstvo* 16:161—167.
4. Rihar, J. (1975), Čebelja paša na žepku, *Slov. čebelar* 77: 258—259.
5. Rihar, J. (1976), Ajda — čebelja rastlina. *Zdravstveni vestnik* (v tisku).
6. Riterman, V. (1971), Sjećanje na moj pčelarski put. *Pčela* 90: 109—113.
7. Šimić, F. (1975), Kadulja. *Pčela* 94: 73—75.
8. Šimić, F. (1969), Medno i peludno bilje. *Pčela* 88: 174—176.

# HUDO GNILOBO ČEBELJE ZALEGE JE UNIČIL OGENJ

JANKO MAROLT — STICNA

Bilo je v mesecu maju 1974. leta, ko mi je veterinarski inšpektor SO Grosuplje naročil, naj grem k čebelarju pri Muljavi pregledat njegove čebele in to čimprej, ker je le ta prijavil pri Veterinarskem zavodu Slovenije, da sumi na hudo gnilobo čebelje zalege (pestis apium). Rekel mi je: »Kot čebelarški preglednik za to območje ste dolžni pregledati te čebele in ugotoviti, kaj je na stvari.«

Zaupano nalogo sem kar z veseljem sprejel, ker ta čas inšpektor ni imel časa. Zakobalil sem kolo, saj drugega prevoznega sredstva ni bilo pri hiši, in sem se odpeljal na ukazano mesto. Bil je lep dan in voznja je bila prijetna. Sonce je toplo grelo, ko sem stopil pred čebeljak.

Ne bi rad pretiraval, pa vendar moram reči, da so čebele začudo močno izletavale in se gnetle pred žreli z zelo močno obloženimi koški na nožicah. Pogled na to vrvenje je bil užitka vreden. Ukrade se mi misel: »te čebele niso bojne, saj tukaj še ni razsajala ta kuča, kako naj bi se sem zanesla?«

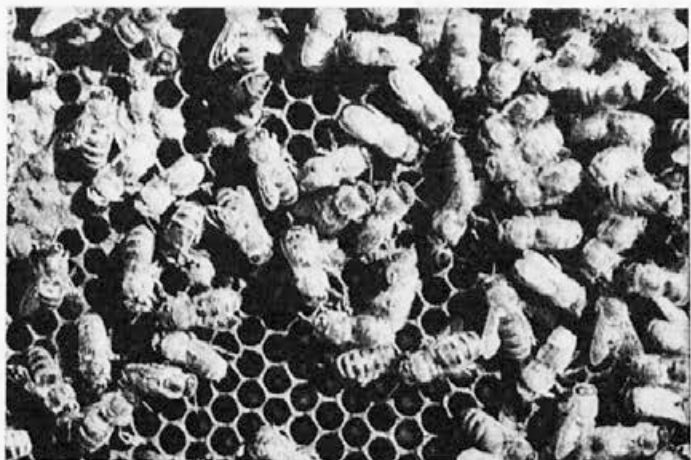
V tem razmišljanju me zmoti čebelar, ko reče: »Ulnak sem odprl, kar vstopite in pogledjte!« Ob tej priliki sem opazil, da vlada v uljniku popoln red in čistoča, vse na svojem mestu. Tudi to mi je dajalo up, da čebele niso bojne. Da zadostim zaupanju in nalogi, sem se lotil pregleda v notranjosti panjev. Ponovno sem stopil pred čebeljak in ugotavljal, kateri panj kaže manj živahnosti. Tega sem se prvo lotil s pregledom. Ko sem odprl zadnja vrata, sem ponovno posumil v njih bolezen, kajti bile so močnejše od mojih, ki so oddaljene le dobrih 6 km. Iz satja je dehtel novi med in čebeljni vonj. Ugotovitev je bila — nič! Hitro se pobaham očetu, da so čebele zdrave. Da pa ne bo padel kak sum, da sem če-

bele pregledal površno, sem se lotil po vrsti močnosti. Odprem srednje dobrega, tudi tu v redu. Zopet iskrica upanja, da so čebele zdrave, kajti sati so bili odlično zaleženi. Zakaj pa ne, saj je sonce že nekaj dni toplo grelo in livada ter polje okrog uljnaka se je kopalo v majskega cvetju. Očarljiv pogled na to okolje in lego čebeljnaka. Pregled nadaljujem. Izvlekel sem prvi stranski sat. Meden venček novega medu se je lesketal pod starim medom. Čebel pa toliko, kot bi se pripravljale na roj. Enak je bil sosedni sat. Ta pa je bil že zaležen z jajčki. Naslednji sat je bil že s pokrito zalego in to zdravo. Spet upanje. Kako pa sem bil iznenađen, ko sem iz sredine gnezda potegnil sat zalege, ki ni imel strjene stare pokrite zalege. Vmes pa je bila prav mlada zalega. Ko sat obračam sem in tja, opazim celico, ki ni bila pokrita do kraja. V njej sem opazil lepo belo ličinko. Bila je zdrava. Torej v redu. Vseeno pa sem postal zaradi te zalege pozornější. Po intenzivnem pregledu najdem le ob robu pokrito celico, v njej pa nečisto vsedlino. S koščkom slame sem ugotovil, da sem našel to, kar nisem želel. Torej ta je že napaden. Čim bolj sem posegel v gnezdo, več je bilo gnilih ličink. Bolezen je tu. Pregledal sem še ostale. Izvid isti. O pregledu in izsledku sem takoj poročal veterinarskemu inšpektorju v Grosuplje.

Po nekaj dneh je ta prišel po mene in me odpeljal k bolnim čebelam. Tja je prišla še dr. Nežka Snoj iz Veter. zavoda Slovenije. Izvršili smo ponovni pregled čebel v vseh panjih. V enajstih je vladala bolezen, le v treh je ni bilo opaziti. Po tej ugotovitvi je predlagala dr. Snojeva, da izda veter. inšpektor SO Grosuplje odločbo o uničenju čebel in vsega inventarja. V tem sem se utopil v misli: kako more biti nadebudnemu



**Zdrava zalega je dokaz, da družina ni napadena z hudo gnilobo**



čebelarju pri srcu, ko sliši smrtno ob-sodbo čebelam, v času, ko sonce toplo pripeka in se je začela doba zorenja čebelarske žetve, čebelarskega uspeha. Prijetno prav gotovo ne!

Z dopisom Veter. zavoda Slovenije, št. 44/8/73 z dne 16. 5. 1974 je bila diagnoza po komisijskem ogledu potrjena.

Tudi dan, ko se je komisija sestala k uničenju čebel, je bil lep. Čebele so bile že zažveplane, jama izkopana in začeli smo z uničenjem. Družino smo nosili v izkopano jamo, vse kar je bilo lesenega v čebelnjaku. Tu panje nismo skladali v skladovnico, kakor je čebelarska navada, ampak jih metali kar križem-kražem. Kup smo polili z bencinom in z vrženim ognjem to zažgali. Kmalu je bil ves kup v plamenu. V ta goreči kup smo zmetali še ostali leseni inventar in tako iz čebelnjaka napravili »okostnjak«. Bil je kres — kres, ki je zaradi voska dolgo gorel kot sveča.

Med gorenjem sem kradoma opazoval čebelarja, kako je trpel, ko je gledal uničujoči ogenj. V njem sem videl čebelarja, ki je ves svoj prosti čas posvetil čebelam. Ne toliko iz koristiljubja, ampak iz ljubezni do čebel. V

čebelnjaku je vladal red in čistoča, pravi vzor čebelarja, ki je pohvale vreden.

Sveča je dogorevala. Sonce je močno pripekalo in livada je duhtela v jasnem dnevu meseca maja 1974. leta.

Člani komisije so odšli, da si umijejo roke, da bolezen ne prenesejo še v druge čebelnjake. Čebelarjeva mama pa je bila mnenja, da bi ne bilo prav, če bi ne bilo malo »pogrebšne«. Povalila nas je, da smo prisledli k mizi. Ker se je od mize širil prijeten vonj, nam ni bilo treba dvakrat reči. Tu je stekel pogovor, kako morajo biti čebelarji previdni pri nakupu čebel, voska, kakor tudi okuženega medu, kateri je pri tem uničenju zaigral glavno vlogo. Čebelar je namreč čebele okužil z medom, ki ga je dobil v zamenjavo in je z njim krmil čebele.

Občino je to uničenje stalo precej denarja. Sreča v nesreči je pač bila v tem, da je bil čebelar začetnik in še ni imel večjega števila panjev. Kolika bi bila v čebelnjaku, ki ima petdeset ali več panjev.

Zaključujem z mislijo: »Previdnost je mati modrosti!«

### OB 200-LETNICI PISANE BESEDE O SLOVENSKEM ČEBELARSTVU

Tako se glasi naslov zbornika še neobjavljenih originalnih tekstov z razlagami o slovenskem čebelarstvu Janševe dobe, ki ga je avgusta meseca t. l. izdala Zveza čebelarških društev za Slovenijo. Zbornik je sicer namenjen čebelarjem, je pa širšega kulturnopolitičnega in gospodarskega pomena in bodo po njem segali, poleg čebelarjev, tudi zgozgovinarji, jezikoslovci in gospodarstveniki, ki želijo dopolniti svoja spoznanja iz dobe pred 200 leti na Slovenskem.

Tako smo končno dobili za jubilejno Janševo leto 1973 v počastitev spomina Antona Janše načrtovano, doslej neznan tehtno pisano besedo o našem čebelarstvu, ki dopolnjuje Janševo čebelarško prepovedno prizadevanje.

Najprej prikaže **Viktorijan Demšar** z vso potrebno dokumentacijo življenjepisa Petra Pavla Glavarja, dobo v kateri je živel, delal in njegova prizadevanja na kulturo-prosvetnem ter gospodarskem področju. Na ta način smo prvič dobili pravo podobo »velikega dobrotnika in znamenitega Kranjca« 18. stoletja.

**Stane Mihelič** je jezikovno posodobil Glavarjev Pogovor o čebelnih rojih, ki ga je napisal v nemškem jeziku A. Janša, na kranjsko pa preložil in dopolnil P. P. Glavar. V posebni obširni razpravi pa obravnava prof. S. Mihelič z vso svojo razgledanostjo in čebelarškim znanjem P. P. Glavarja kot čebelarja, če-

belarskega pisca, učitelja in organizatorja.

**Jože Stabej**, ki je odkril Glavarjev »izgubljen« rokopis 1951. leta, prikaže zgodovinsko pot rokopisa in pomen najstarejšega slovensko pisanega teksta o slovenskem čebelarstvu.

Nič manj pomembna ni objava teksta »Praktično čebelarstvo ali kratki pouk o čebelah in kako naj se zaradi posebnega dobička in koristi z njim ravna; vsem čebelarjem v korist napisal in na svetlo dal posebni ljubitelj njihovega nedolžnega gospodarstva«. Nemško pisani rokopis je po drugi svetovni vojni odkril naš zaslužni čebelarski strokovnjak in pisec, pokojni **Leopold Debevec**, ki je rokopis prevedel, ugotovil avtorja Mateja Furlana in h prevodu napisal spremno besedo.

Vsi teksti in razprave so opremljeni z opombami in pripombami, na koncu pa je register imen in krajev.

Na zaključku knjige pa tudi ne manjka povzetek v nemškem in angleškem jeziku.

Zbornik je uredil **Martin Mencej**.

Obširnejšo oceno knjige bomo objavili v eni prihodnjih številčk našega glasila.

Ceno knjige, ki obsega 336 strani, bomo javili naknadno.

Prepričani smo, da ne bo čebelarja, ki ne bi imel v svoji knjižnici ta dragoceni vir njegovega strokovnega izpolnjevanja.

## PRODAM

dvajset naseljenih AŽ panjev. — Boris Kolenc, Zaboršt 5, Domžale  
sestavljiv stalni čebelnjak za 21 AŽ panjev. Drago Korbar, Kočna 16, Jesenice  
deset družin v novih nakladnih panjih (Farrar) po 980 din. Ivan Rak, Gotovlje, Žalec.

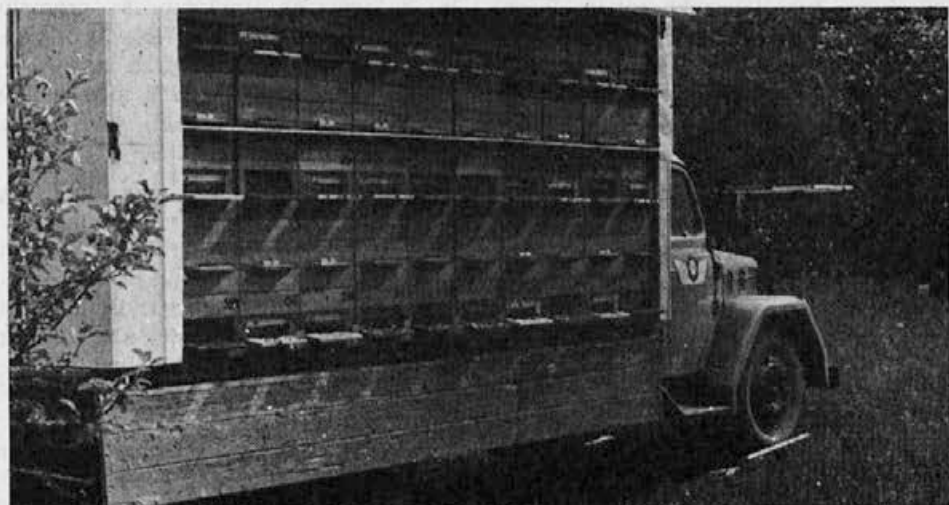
**GOZDNA PAŠA NA SODOBEN NAČIN**

Foto: Franjo Krhlikar

**OCENA LETOŠNJE LETINE IN MOŽNOSTI PRODAJE  
MEDU DOMA IN NA TUJEM**

MAKS GREGORC

Glede na številna vprašanja, ki nam jih pošiljajo naši kooperanti in tudi drugi čebelarji iz vse Jugoslavije, bi poskušali vsem posredovati prvo oceno letošnje letine in jih seznaniti s situacijo na tržišču medu. Zavedamo se sicer, da je za dokončno oceno letošnje letine še prekmalu, vendar pa smatramo, da je potrebno že zdaj kooperante in druge čebelarje opozoriti na nekatera dejstva, ki se pojavljajo s povečano konkurenco pri prodaji medu doma in na tujem.

Kakor smo za lansko čebelarstvo letino trdili, da je bila ena najslabših v zadnjih petdesetih letih, tako lahko vsaj za gozdno medenje po rezultatih do meseca julija letos trdimo, da je ta ena boljših letin. Podobna ocena velja tudi za ostale evropske dežele, kar je zanimivo zlasti, če upoštevamo, da je zapadna Evropa edini potrošnik gozdnih medov. Prav v teh državah pa imajo letos izredno gozdno medenje, saj nam naši poslovni partnerji sporočajo, da imajo »letino stoletja«. Tudi na doma-

čem trgu ugotavljamo, da je potrošnja gozdnih medov na slovenskem tržišču neprimerno večja, kot pa na ostalem jugoslovanskem tržišču. Tako na zapadno evropskem tržišču kot na slovenskem tržišču pa ugotavljamo določeno stagnacijo v potrošnji, ki bi ob višjih maloprodajnih cenah celo nazadovala. Te ugotovitve so važne, če jih povežemo s podatkom, da od celotne običajno odkupljene količine gozdnih medov plasiramo na jugoslovansko tržišče le ca. 5 %, medtem ko moramo za ostalih 95 % najti kupce predvsem v Avstriji, Nemčiji in Švici, to je v deželah, kjer je lastni pridelek letos rekorden.

Za konkurenčen nastop na teh tržiščih so bistveni trije elementi: kvaliteta, popolna prilagojenost zahtevam potrošnikov na inozemskem tržišču in primeren cena.

Po vprašnju kvalitete gre za izenačenost te kvalitete in za sortnost posamezne vrste gozdnega medu. Če hočemo to doseči, morajo seveda prispevati svoj delež zlasti čebelarji: samo z večkratnim točenjem brez prevešanja medenih satov pridemo do čistih sort medov. Na tem področju žal še nismo dosegli vidnega napredka, saj naši sortni gozdni medovi pri analizi na vsebovani cvetni prah običajno ne dosežejo deklarirane kvalitete. Prav zaradi tega smo prisiljeni zaostriiti kriterije prevzema medu v našem skladišču. Ti zaostrieni kriteriji so samo odraz poostrenih oziroma povečanih zahtev s strani naših inozemskih kupcev. Drug problem, ki ga prav tako kažejo poostrene analize naših kupcev, pa je še vse prepogost pojav poslabšanja kvalitete gozdnih medov na račun topljenja posameznih vrst (mana na mecesnu), ker nekateri čebelarji le preradi pozabljajo, da med segret preko 45 °C izgubi svoje bistvene sestavine in ostane le še sladka masa, ki nima več svoje biološke vrednosti. Te kvalitete

lahko ugotavljamo s kemičnimi analizami, ki so izredno drage in dolgotrajne, zato pa ekzaktnije, ali pa tudi z degustacijskimi metodami, ki so hitre, cenejše, a seveda manj natančne. Med prevzemamo komisijsko s strokovnjaki-prevzemalci, ki ta posel opravljajo že preko dvajset let. Naši inozemski kupci pa se poslužujejo izključno kemičnih analiz. Iz razlik med našimi ocenami ob prevzemu in njihovimi ob prodaji izhaja, da smo ob prevzemu še premalo dosledni, saj inozemski kupci pri kemični analizi na cvetni prah često ugotovijo, da vsebuje gozdni med veliko raznih vrst cvetnega prahu, tako da ga smatrajo za mešani med.

Od sortiranosti medu in kvalitete pa je odvisen odgovor na vprašanje, koliko gozdnega medu bomo odkupili in kako, da ne bi riziki, ki jih prinaša s sabo povečana ponudba na tržiščih, padli samo na ramena čebelarjev ali pa samo kolektiva Medexa. Potrebni bodo vsakakor skupni, usklajeni naporji vseh. Prispevek vsakega čebelarja naj bi bil v tem, da bi zagotovil sortnost medu in skupaj z Medexom na osnovi kooperacijske pogodbe šel na delitev rizika pri prodaji. Prispevek kolektiva Medexa pa vidimo v tem, da povečujemo napore za izboljšanje povezovanja s kupci tako doma kot v inozemstvu, to pa pomeni, da moramo biti pripravljeni prilagoditi načine pakiranja, velikost pakiranja, velikost dobav, kajti tržišče išče vse manjše in pogostejše dobave zaradi čim manjše vezave kupčevih finančnih sredstev; da moramo uvajati nove oblike (npr. medeni čaji), da moramo marsikdaj kreditirati inozemskega kupca, imeti dovolj širok asortiman, vlagati znatna sredstva v raziskavo inozemskega trga, v propagiranje in utrjevanje naše blagovne znamke.

Vsi ti povečani naporji terjajo med drugim tudi večja finančna sredstva, ki

naj ne bi šla v breme dohodka čebelarjev oziroma kooperantov, temveč v breme dohodka kolektiva Medexa. Da pa to breme ne bi bilo preveliko, ga bomo poskušali porazdeliti na večjo količino plasiranega medu. To pomeni, da je tudi Medex zainteresiran, da bi bile odkupljene in prodane količine čim več-

je. Vendar pa se moramo zavedati, da moramo med, ki ga odkupimo, tudi prodati.

Medex si bo torej moral prizadevati, da povečane ponudbe gozdnega medu ne bi povzročile zniževanja odkupnih cen, kar sicer pričakujemo na svetovnem tržišču.

## ŠE O STANDARDIZACIJI MEDU

DIPL. ING. SIMON SMUK

Pri trgovini z medom prihaja med kupcem in prodajalcem, oziroma proizvajalcem često do sporov glede kvalitete. Zaradi tega so postopoma nastali razni predpisi, katerih namen je čim natančnejša karakterizacija medu, zagotovitev primerne kvalitete in preprečevanje ponarejanja.

Na žalost še do danes nimamo enotnega veljavnega predpisa za med. V različnih državah so namreč veljavni standardi, ki se razlikujejo med sabo tako glede kriterijev, predpisanih metod kot tudi pravne moči dokumenta, ki se spreminja od priporočila ali odloka do zakona.

Komite evropskih FAO članov je leta 1960 izdal za med standard, ki ga je poslal vsem članicam s priporočilom, naj ga sprejmejo in uporabljajo kot osnovo pri izdelavi svojih nacionalnih predpisov.

Med je tu definiran kot sladka snov, ki jo naredo čebele iz nektarja cvetlic ali izločkov rastlin, ki jih čebele prede-lajo in hranijo v satju. Podane so tudi definicije za cvetlični med, mano, med v satju, točeni med in prešani med.

Medovi, ki ne odgovarjajo zahtevam glede diastaze ali HMF, se smejo prodajati le kot industrijski ali pekovski med.

Oznaka medu mora podajati naslednje: vrsto medu, količino, ime in naslov proizvajalca in deželo izvora, če je uvožen.

Standard sestave:

voda	— resin med	maks.	23 %
	— drugi medovi	maks.	31 %
redukcijski sladkorji	— med	maks.	65 %
	— mana	maks.	60 %
saharoz	— gozdni medovi	maks.	10 %
	— drugi medovi	maks.	5 %
kislost		maks.	40 mekv/kg
pepel	— mana	maks.	1,00 %
	— drugi medovi	maks.	0,60 %
v vodi netopne snovi	— prešani med	maks.	0,50 %
	— drugi medovi	maks.	0,10 %
diastaza	— med z nizko naravno vsebnostjo encimov in maksimalno 15 ppm HMF po GOTHE-jevi skali	minim.	3
	— drugi medovi	minim.	8
HMF		maks.	40 ppm

Če primerjamo razne standarde med seboj, vidimo, da se razlikujejo v metodah in navedenih parametrih celo pri zahtevi glede maksimalne vsebnosti vode, kjer vrednosti nihajo od 18 do 25%. Pri tem nekatere države navajajo za določene vrste medu specialne zahteve, druge pa ne. Razlike nastopajo v definicijah za mano, med pridobljen s krm-ljenjem, umetni med itd. Za kontrolo pregretja se uporabljajo različni testi: HMF — vrednost, reakcijapo FIEHU in vsebnost encimov. Obstajajo možnosti, da bi FAO standard z določenimi spremembami sprejeli tudi drugod.

Poleg parametrov, ki so navedeni v standardih, pa pri analizi medu uporabljamo še mnoge druge karakteristike, ki nam pomagajo pri določanju kvalitete

medu. Pri tem se poslužujemo raznih kemičnih in fizikalnih metod (elektroprevodnost, kislinsko število pH, laktosko število, formulno število, reakcija po LUNDU, reakcija po FIEHU), ki nam skupno z že omenjenimi lastnostmi podajo sliko o kvaliteti medu, nam povedo, ali so medu dodani razni dodatki, ali je med ponarejen itd.

Za ugotavljanje geografskega in biološkega izvora medu nam služi mikroskopska analiza medu, oziroma cvetne-

ga prahu. Zelo pomembne so senzorične analize, ki pa so večinoma zelo problematične. Nekaterne metode zahtevajo veliko časa, druge specialno opremo, tretje so premalo selektivne. Zato se bodo metode in kriteriji še nadalje spreminjali. Tendanca je v poenostavitvi metod in poenotenju predpisov. Glede standardizacije pa bodo v bodoče za sorte medove izdelani strožji kriteriji, ki bodo omogočali točnejšo identifikacijo medu.

## NOVO NARAVNO POŽIVILO — MEDEXOV APILECITIN

(NAVODILA, KI JIH PRILAGAMO NOVEMU PREPARATU)

Če smo utrujeni in izčrpani, poskušamo dostikrat na silo iztisniti iz lastnega organizma še poslednje moči, zatekamo se k tabletam, cigaretam ali alkoholu in se tako počasi, toda vztrajno uničujemo, namesto da bi poskrbeli za nekaj počitka in da bi nadomestili nepogrešljive snovi, ki smo jih porabili s povečanimi telesnimi in umskimi napori, kar velja za vitamine in esencialne aminokisliline, še prav posebej pa seveda za lecitin.

Lecitin je maščobi podobna snov, ki je prisotna v vseh živih celicah našega organizma, zlasti ga je veliko v najbolj obremenjenih organih, torej v srcu in v ožilju, v možganih, jetrih in v raznih žlezah. Skupaj z lecitinom je povsod prisoten tudi holesterol, med obema bi moralo biti vselej zagotovljeno v organih in v celicah fiziološko ravnotežje. Če se poraba lecitina preveč poveča, se poruši tudi ravnotežje, ki zagotavlja normalno delovanje organizma. Pojavljajo se težke motnje v procesu presnavljanja, človek postaja nerazpoložen in razdražljiv, vse pogosteje čuti težko utrujenost, storičnost pri telesnem in umskem delu slabi. Povečuje pa se odlaganje holesterola v mišicah in v vezivnem tkivu, v celicah jeter se nabira maščoba, živčna vlakna prično odmirati, srčna mišica vse bolj slabi.

Če bi živeli prav, brez prevelikih obremenitev organizma, če bi se tudi pravilno hranili, bi porabljeni lecitin lahko nadomestili že s hrano; ker pa ne živimo in se ne hranimo, kot bi bilo prav, moramo zagotoviti organizmu še

dodatne količine lecitina. Tudi pri nas so v prodaji najrazličnejši uvoženilecitiški preparati, edini domači proizvod te vrste pa je novo Medexovo poživilo APILECITIN.

V skladu z izkušnjami s področja fiziologije prehrane ter z ugotovitvami molekularne biokemije in kliničnih raziskav smo pripravili APILECITIN iz sojnega lecitina, ki naj zagotavlja ohranitev fiziološkega ravnotežja s holesterolom in povečuje našo telesno in duševno zmogljivost, ter iz dragocenih čebelnih pridelkov medu in cvetnega prahu. Skupno delovanje vseh navedenih sestavin zagotavlja najboljše možne učinke APILECITINA, ki je prvi tako sestavljen preparat na svetovnem tržišču.

Komu priporočamo APILECITIN, kdaj in koliko?

Ljudem, preobremenjenim z umskimi in telesnimi napori, ki zahtevajo prekomerno delovanje srca, ljudem, ki jim je porušeno ravnotežje med holesterolom in lecitinom v organizmu, skratka slehernemu, ki ga prizadevajo tegobe modernega življenja.

Mlajšim priporočamo po eno žličko dnevno, starejšim po dve. Najprimernejši čas za jemanje je kmalu po jedi. Od časa do časa prekinjamo jemanje za nekaj tednov, medtem pa bi lahko poskusili z dvema ali tremi lončki Melbrosina super A-140. Kombinirano delovanje obeh preparatov zagotavlja namreč še boljši uspeh.

Preparat hranite na hladnem prostoru.

# ŠTIRI VRSTE MEDONOSNIH ČEBEL

dr. M. KONIGER

## VRSTA — PLEME

Na ozemlju, ki se ga od južne konice Afrike pa nekako do sredine Norveške ter se razprostira od Afganistana do Portugalske, se je razširila medonosna čebela vrste *Apis mellifera*. V Ameriko in Avstralijo je šele človek prenesel čebelo. Razlike življenjskih pogojev so v takem prostranstvu zelo občutne, zato v različnih življenjskih prostorih naštejemo nekako 30 plemen *Apis mellifera*. Ta plemena so geografska, se pravi, da so med seboj izolirana z visokimi pogorji, morji ali puščavami, na znotraj pa predstavljajo enovite dobro prilagojene tipe, ki jih z lahkoto določamo po telesnih znakih in po njihovem vedenju. Kadar prekršimo naravno izolacijo dveh plemen, da prenesemo eno plemo v življenjski prostor drugega plemena, dobimo križance ali bastarde. Ti nosijo znake obeh plemen, včasih več teh, drugič onih, največkrat pa tudi popolnoma nove znake.

Vrste medonosnih čebel pa se med sebojno ne morejo pariti. Na splošno so poleg naše *Apis mellifera* ugotovili še tri vrste medonosnih čebel, ki živijo v indoazijskem prostoru.

## APIS CERANA

Indijska medonosna čebela *Apis cerana* je zelo podobna naši čebeli. Razlikujeta se po zadnjih krilih. *Apis cerana* ima na krilih prosti podaljšek neke perutne žile, ki ga naša čebela nima. Poleg tega ima *Apis cerana* na zadnjem telesnem obročku čopasti pas dlačic, česar ne najdemo pri *Apis mellifera*. Posebno razliko pa opazimo pri obeh vrstah, kako prezračujejo panj. *Apis cerana* stoji na bradi z glavo obrnjeno od žrela, *Apis mellifera* pa se postavlja z glavo proti žrelu.

Ob spoznanju, da ima *Apis mellifera* toliko različkov, je umevno, da se poraja vprašanje, ali ne predstavlja *Apis cerana* samostojno vrsto. Do pred krat-

kim to vprašanje še ni bilo rešeno. V preizkusih, ki so jih izvajali na znanstvenem zavodu Oberursel, pa se je posrečilo ugotoviti, da se naravno parjenje med *Apis cerana* in *Apis mellifera* zelo redko posreči.

Dr. F. RUTTNER je s poskusi namreč ugotovil, da se trosov spolni organ *Apis mellifera* ne ujema z nožnico pri *Apis cerana*. Z umetnim osemenjenjem so oplajali *Apis cerana* matice z *Apis mellifera* semenčicami in *Apis mellifera* matice s *Apis cerana* semenčicami.

Dr. MAUL je nedvoumno ugotovil, da obe vrsti jajčec dejansko oplodijo tuje rodne semenčice. Toda nadaljnji razvoj ne poteka po pravilih. Med 2. in 3. dnem redno odmre vsak zarodek. Iz tega je jasno razvidno, da predstavlja *Apis cerana* samostojno vrsto.

*Apis cerana* gojijo ljudje že od pamtiveka v panjih in ob pravilnem opravljanju dosegajo precejšnje medene donose. V Pakistanu so na primer na nekem stojišču ugotovili poprečje nekako 25 kg medu. Tudi *Apis cerana* izgubi v tropskih pokrajinah na svoji vrednosti, ker postane kakor *Apis mellifera* preveč rojiva.

## APIS DORSATA

Medonosna velečebela — *Apis dorsata* — gradi sat na prostem pod drevesno vejo. Njeni sati dosegajo znatne razsežnosti, saj so večkrat našli od pol do poldruga kvadratnega metra velike



sate. Čebele odlagajo med v zgornjem delu satu in ga večkrat nakopičijo tudi 40 do 60 kg. Kot pri naši medarici spravljajo v celice pod medom najprej pecljo in šele nato zalego.

Ob naravnih pogojih skoro ne moremo videti satovja, ker visijo z veje čebele v obliki gostega zastora, ki gnezdo popolnoma zakriva. V zavetju tega plašča se odigrava vse življenje celotne družine. Tam zalega matica in čebele gojijo zalego, čistijo celice in se sploh odvija vse delovanje, ki ga sicer pri naši čebeli opazujemo v opazovalnem panju.

Velečebele so doslej v kljub mnogim poskusom še ni posrečilo udomaćiti.

Poleg intenzivne varstvene strategije je tudi selitveni nagon velika ovira, da bi jo ukrotili. Zaradi tega izkoriščajo velečebelo le domači lovci na med, ki ponoči pod gnezdrom zakurijo ogenj in tako ugonablajo družino, da se polaste medu.

#### APIS FLOREA

Najmanjša med medonosnimi čebelami je Apis florea — pritlikava čebela. Obe čebeli, dorsata in florea, gradi gnezda na prostem. Florea prilepi gnezdo okrog veje v gostem grmovju na najbolj skritem kraju. Na splošno so te male čebelice zelo plašne in skrivnostne. Letijo tako hitro, da jim komaj sledimo z očmi in njena gnezda odkrivamo le po naključju.

V Pakistanu sem nekoč iskal tako njeno gnezdo dobri dve uri. Ujeli smo par čebel, jim prilepili tanke volnene nitke, da bi jim lažje sledili. Način pa se ni obnesel. Čebele so bile preplašene in so vzletele proti visokim drevesnim krošnjam, kjer smo jih izgubili izpred oči. Gnezdo pa je bilo le 2 metra oddaljeno od našega delovišča ter smo ga pozneje našli po naključju, ko je roj zapuščal gnezdo. Rojevo šumenje nas je opozorilo na čebele.

Pri domačinih velja med florea čebelic za najboljšega vseh medov. Le

redko jim služi za hrano, ker iz njega predvsem izdelujejo tradicionalna domača zdravila. Iz lastne izkušnje moram potrditi učinkovitost tega zdravila. Očesno vnetje sem v kratkem času odpravil, ko sem bolno oko namazal z mazilom, pripravljenim iz tega medu.

Glede razporeditve gnezda se Apis florea ujema z našo medarico. Zgoraj so okrog veje nanizane širše celice za med, pod njimi pa celice za obnožino in zalego. Matičnike gradijo vse štiri vrste medonosnih čebel v značilni obliki spodaj in ob robu sata.

Čebele naše Apis mellifere lahko svoje sestrice obvestijo, kje se nahajajo novi pašni viri. Zaradi pionirskega dela Karla FRITSCHA razumemo dandanes vrtorepe plese naših čebel. Novinke sledijo plesoči čebeli in sprejemajo napotke, ki jih z gotovostjo pripeljejo do cilja.

Strokovnjak M. LINDAUER je ugotovil, da tudi Apis cerana vrtorepi na isti način kot naše čebele. Apis dorsata izvaja svoje plese na zunanji strani zavese in sicer na takih mestih, s katerih vidi košček neba. Apis florea pleše spet le na ravnem vrhu svojega gnezda. Na ta način pa kar naravnost označuje smer novega pasišča. Seveda mora tudi plesalka pri tem videti košček neba. Iz teh razlogov tudi razumemo, zakaj ne moremo pripraviti Apis dorsate in Apis floree, da bi se nastanili v zaprtih panjih.

#### Problemi ob sožitju bližnjih sorodnikov

Zgornji kratek pregled nam dokazuje, v kako ozkem sožitju so si vse štiri vrste medonosnih čebel. To soglasje pa lahko povzroči tudi konkurenčni boj med dvema vrstama. Vse štiri vrste medonosnih čebel proizvajajo namreč enako spolno vonjavo pri maticah. Ta vonjava — 9 okso-decentna kislina — privablja trote k mladim maticam in je zaradi tega odločilnega pomena za parjenje.



Za naše družine Apis cerana, ki jih gnojimo na zavodu Oberursel, je to povzročalo hude probleme. Trote mellifera vrste je namreč privabljal spolni vonj cerana matic in so jih skušali zaman oploditi, ker so drugorodne. Domači troti so izpodrivali številčno šibkejše cerana trote, ki nikakor niso mogli oprasiti lastnih matic. Naravno sprašene matice smo dobili šele, ko smo cerana družine prenesli na našo gorsko plemenilno postajo, kjer ni bilo več naših družin. Ker ni bilo motilnih mellifera trotoev, smo dosegli mnogo naravnih oplemenitev.

Pri našem zadnjem bivanju v Sri Lanki, prej imenovani Ceylon, nas je to vprašnje ponovno zanimalo. Tam namreč živijo vse tri vrste medonosnih čebel v večjem številu in v istih prede-

lih. Kako se tam narava izogiba, da usodne spolne vonjave ne privabljajo drugorodnih trotoev? Naša opazovanja so nedvoumno ugotovila, da tam letajo troti časovno ločeni od drugih. Troti male Apis florea letajo le od 12. do 12.30, troti Apis cerane samo med 16. in 17.30 in troti Apis dorsate le ob mraku med 18. in 18.30. Na ta način se troti ne morejo mešati in vse tri vrste z lahkoto uspevajo na istem prostoru.

Težišče našega dela leži trenutno na ugotovitvi, kako te tri vrste medonosnih čebel branijo svoja domovanja. Analiza zelo zapletene obrambne strategije proti napadalcu je prinesla nova spoznanja.

A.D.I.Z. 3/1976.

Julij Mayer

## MOJE ČEBELARSKE IZKUŠNJE V JUŽNI DALMACIJI

DRAGOMAN = MARYAN ALBER — MESSINA, (SICILIJA)

### JUŽNA DALMACIJA 1926/27

Sedem let sem čebelaril na jugovzhodnem delu Avstrije v bližini tromeje. V marcu 1927. sem se službeno preselil v Dubrovnik, svoje čebele, bližje 300 družin v Langstrotovih nakladnih panjih, pa sem posamič daleč narazen razmestil po prostranem oljčnem nasadu nad vasjo Komolac v Dubrovački Rjeki. Družine so bile po moči zelo različne, ker so prejšnje leto zbolele za ameriško gnilobo in sem jih zdravil po metodi dr. Hutzelmanna, ki so jo takrat v Ameriki zelo priporočali. Obolelo zalego smo z vilicami za odkrivanje medu razgalili. Sate smo nato potapljali v mešanico formola in alkohola in nato izsušili v točilu. Take sate smo nato dajali ubogim družinam, da so jih čebele očistile. Danes vemo, da je bil ta način zdravljenja gnilobe nevarno napačen!

Mnoge družine so komaj zasedale eno samo naklado. Toda večina družin je po ustaljeni ameriški metodi sedela v zgornji nakladi, ki je imela 25 mm

okroglo prezračevalno odprtino, katero so mnoge čebele uporabljale kot žrelo. Kadar so pašne čebele skozi ta vzdušnik prinašale obnožino v panj, je bilo to za nas zagotovilo, da gojijo v tej nakladi zalego in so zapustile spodnjo naklado. Od srede marca do srede aprila 1927. sem imel mnogo dela, da sem enkrat zgoraj, drugič spet spodaj zamenjaval satnike in urejal gnezda. Tako sem imel v rokah vsak satnik teh v dveh nakladah prezimujočih družin. Takoj sem opazil, da so bile te družine močno v razvojnem zaostanku za mojimi »štajerskimi« družinami.

V začetku aprila pa so se te »dvojne« družine začele naglo razvijati, obe nakladi sta bili skoro na mah polni zalege in sredi aprila so bile družine tako močne, da sem jim moral nastaviti tretjo in četrto naklado z izdelanimi sati. Okrog 14. aprila so se pojavile prve pašne čebele vse bele od kaduljinega peloda (*Satureia officinalis*). Panj na tehtnici je začel izkazovati do 6 kg dnevnega donosa.

Doslej sem govoril samo o »Langstrotovih« družinah, toda čebele so se dele tudi v avstrijskih panjih široke mere na 36 satih. Med množico družin, ki so prezimile v dveh nakladah, sta stala tudi dva stolpa iz 5 naklad. To sta bili družini Avstrija 36 in Langstrot 106. Obe sta imeli tako hude čebele, da smo ju morali pustiti nedotaknjene z vsem medom paše 1926. leta. Čebele so napadale kar na daljavo, ne da bi se kdo dotaknil panja. Kadar pa smo panje odprli, so se umaknili tudi najtrdovratnejši in prekaljeni čebelarji. Slavili so me skoro kot junaka, ko sem z neznansko količino dima oba panja temeljito oskubil. Pri drugih panjih sem uporabljal zelo malo dima, svoje štajerske karnijke v čebelnjaku in na prostem pa sem upravljal celo brez dima. V poznejših letih sem imel opravka še s hudo napadalnimi čebelami širom Evrope, vse pa so bili križanci z italijansko čebelo in navadno okuženi z gnolobo.

V tistih časih je bilo sodobno čebelarjenje v Dalmaciji komaj poznano. Domačini so čebelarili v visokih stoječih panjih. Satnikov splošno niso zamenjavali in družine so bile zdrave. Manjša čebelarstva so imela panje različnih mer in kupovali so tudi italijanske matice. Navadno se je kmalu tudi pojavila kuga čebelne zalege, ki so jo nato komaj krotili.

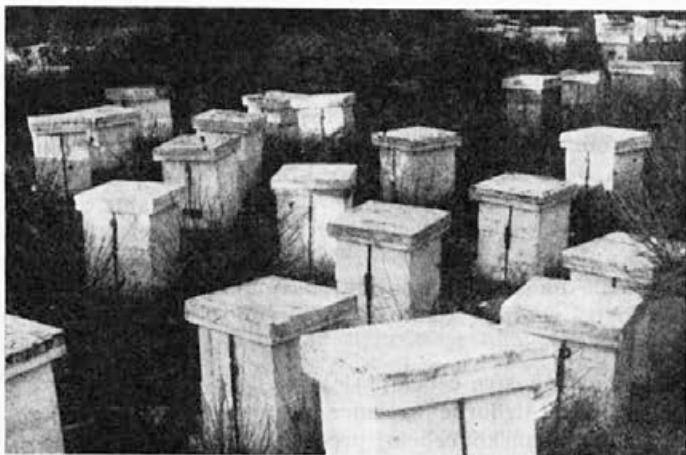
Že leta 1927 sem izkoristil vsako priliko, da bi proučil čebele in način čebelarjenja na dalmatinski obali in njenih otokih. V Dubrovački Rjeki sem že s prostim očesom zaznal izrazite razlike med križanci z italijansko čebelo, dalmatinsko obalno čebelo ter pravimi kranjicami. V vasi Komolac je čebelaril domačin z Langstrotovimi nakladnimi panji, v katere je premestil čebele iz Ambrožičevih kranjičev. Bil je začetnik in njegove neuspehe pripisujem do polovice njegovi nespretnosti, drugo polovico pa ne dovolj prilagojeni kranjici. Čebelar je opravljal čebele

brez dima in pikov. Bile so zelo pohlevne in skoro nič pikale. Predvsem pa so bile večje, matice so bile mnogo bolj umirjene in smo jih z lahkoto odkrivali. V krajših in daljših izletih sem prepešal v vseh smereh otoka Brač in Hvar, pa otok Pelješac in celotno Boko Kotorsko. V poznem poletju sem povsod našel do kraja napolnjeno satovje, med obilnim medom pa le malo zalege. Kadar čebelar ni odvezal medu, so družine prihodnje leto umirale od izobilja, od pomanjkanja celic za zaleganje. Nobenemu čebelarju se ni mudilo, da bi pobral med. Med je bil takrat po 8 din za kg, sladkor pa po 12 do 15 din. Pa tudi Ambrožič in Strgar nista nikdar pitala čebel s sladkorjem, ampak sta vozila kot vsi drugi, svoje čebele na takrat še izdatna ajdova pasišča, posebno v okolico Karlovca. Do leta 1931. sem pri pogostih obiskih tamkajšnjih čebelnjakov videl kranjice z izdelanim satjem od zadnje do poslikane prednje končnice ter napolnjeno do zadnjega kotička s svežim medom. Panje smo morali odpirati zelo previdno, sicer se je povsod cedil med. Toda na Koroškem in na Štajerskem je bilo že takrat drugače. Čebelarji so iztočili ves med in pitali čebele s cenejšim sladkorjem. Njihove čebele so bile neprimerno slabše.

Zelo važno se mi zdi, da to jasno poudarimo. Dandanes je postala zamenjava medu s sladkorjem že tako splošna, da govore čebelarji več o sladkorju kot o medu. To ni dobro tako za kvaliteto medu, škoduje pa dednim lastnostim, ker s sladkorjem umetno vzdržujemo manjvredne linije na škodo že redkih boljših rodov. Iz čebel »medaric« nastajajo »sladkorne muhe«.

V prejšnjem stoletju je švicarski pastor Sträuli sestavil velik Dadant-Albertijev panj. Na veliko plodišče je postavil 2 do 3 polvisoke naklade, napolnjene z deviškim satovjem. To je zadostovalo za dobro pašo in je preprečevalo rojenje. S kakšno čebelo pa je če-

Del stojišča okoli  
100 D. B. panjev  
čebelarja iz Trebinja.  
Stojijo na suhi  
kamniti podlagi. Po  
vodo, nektar in  
cv. prah morajo leteti  
zelo daleč  
Foto: Alber



belaril? Sam je izjavil: »Najboljše so čiste pa tudi pomešane kranjice!« To so bile tiste kranjice, ki so bile vzrejene ob medu, tako imenovani rojilni vragi, ki po trditvah Adama Kehrleja in Ivana Kranjca slabo gradijo, ker jim pač čebelar ne nudi prostora ne na pravem kraju in tudi ne ob pravem času.

#### JUŽNA DALMACIJA 1975

Jugoslavija ima zelo razčlenjeno pokrajino; od dolgo zasneženih vrhov do toplih obrežij, kjer uspevajo palme na prostem. Značilna je posebnost Krasa z naravnimi čudesi in bogato naravno floro. Zaradi tega imate množico ekotipov, ki nudijo izredno velike možnosti za medsebojno parjenje. Torej ni nobene potrebe, da bi uporabljali »sladkorne muhe« iz tujine za križanje, ker bi s tem izgubili svoj naravni zaklad, ki so ga vaši sosedje že izgubili in ga sedaj skušajo po umetnih poteh zopet pridobiti. **Varujte svoje sivke**, ki so jih vaši predniki prinesli iz vzhoda in jih s pravilnim načinom čebelarjenja prilagodili krajevnim prilikam. Zato so postale vaše čebele v primerjavi z drugimi evropskimi pasmami krotke domače živalice, s katerimi živita človek in domače živali v mirnem sožitju.

Tudi mi smo imeli na Siciliji domorodno in zdravo čebelo, dokler niso vsiljene »plavalase sestrične« vsega pokva-

rile in nam brezplačno za nameček poklonile vse čebelne bolezni.

Uradno potrđilo o čebelni kugi se nahaja v 7. številki l'apicoltura d'Italia, letnik 1966, v katerem profesorica Ida Giavarini, predstojnica čebelarkega zavoda v Bologni prikazuje katastrofalni položaj italijanskega čebelarstva. Iz Kalabrije in Sicilije prosijo čebelarji pomoč proti gnilobi čebelne zalege, proti salmonelozii in virozi ter proti pršici. Čebelarji bijejo obupen boj proti tem nadlogam brez pomoči pristojnih oblasti.

To je resnica o »plavi sestrični« ali o »rumeni izdaji karnijke«, kakor jo tudi imenujejo. Kot brezplačni nameček vseh dobrot pa se pojavlja besno pikanje njenih bastardov.

Za pravo srečo lahko štejemo, da to pleme in njene potomce takoj spoznamo po rumenih telesnih obročkih. Rumena barva je dominantna in povzroča, da je večina obročkov od zadka pa do prsnega štita rumena.

Izborna furlanska karnijka, doma iz pokrajine Karnije in Režije, ni več čista in zdrava.

Malo pred potresom v Furlaniji so tamkajšnje čebelarke zadrage prejele iz Rima 5 milijonov lir, da bi v veterinarskih znanstvenih zavodih ugotavljali bolezni čebel. Res brezupno! To se mi vidi, kot bi hoteli zločinca dohiteti

s tem, da bi preučevali njegove sledove.

Nujno vam je potrebna stroga prepoved uvoza vseh tujih čebelnih pasem, če hočete obdržati nenadkriljivo sivko. Saj se vam nudi neomejeno križanje izbornih rodov iste pasme iz vseh predelov Jugoslavije. Zaščitite svojo slovensko čebelo, kot so to pred kratkim napravili na Madžarskem, kjer smejo čebelarji vzrejati samo »domorodno karnijko«.

**Naše temnosive čebele dajejo že dolgo vrsto let izborne križance ob parjenju z balkansko čebelo, predvsem iz Makedonije. Take križance sem hotel doseči tudi leta 1975. Toda zaradi generalnega železničarskega štrajka so bile proge tudi po več dni prekinjene. Vesel sem bil, ko sem temu ušel in v soboto 6. septembra 1975 v spodnjem prostoru ladje »Tintoretto« z zadnjimi maticami hlastal za zrakom. Zdelo se mi je, da sem rešen, ko smo se naslednjega jutra ob 10. uri bližali Dubrovniku.**

Bila je nedelja in žerjavi nad mo-gočnimi betonskimi skladišči so mirovali. Pričali pa so o trdnem vzponu delovnega ljudstva. Vsi uradi so bili zaprti in nobenega veterinarja nisem mogel dobiti, da bi pregledal moje čebele. Carinski predstojnik mi je pokazal stroge predpise, upošteval pa je moje pojasnilo, da nameravam čebele obdržati tu največ teden dni ter jih nato zopet vse prepeljati v Bari. Pogodila sva se, da takoj prijavim, kam bom postavil panjiče, da bi jih lahko naknadno pregledali, sicer bi me zadele hude posledice. Upal sem, da bom prišel vsaj do Boke Kotorske, kjer je v Hercegovem imel nek Ukrajinec s svojim bratom okrog 100 nakladnih panjev Dadant-Blattove izdelave. V letu 1926. sta natočila v povprečju po 80 kg medu iz vretenastega vresja (*Erica verticillata*). Že takrat sem na prvi pogled spoznal, da so njihove čebele manjše, temnejše in mnogo bolj hitre kot čebele iz Komolca.

To pleme sega od Hercegovna preko nedostopne Albanije do severozahodnega grškega Epira.

Ob mojem zadnjem potovanju v grško Makedonijo sem v septembru 1972. bil v Dubrovniku ter sem dan odmora porabil za obisk dobro znane Dubrovačke Rjeke. Zvedel sem za ime mojega neposrednega naslednika. Ob svojih prejšnjih naglih potovanjih skozi Črno goro nisem nikdar videl tamošnjih čebel, vendar imam vzrok za domnevo, da so črnogorske čebele zelo podobne čebelam, ki sem jih leta 1927 našel v Boki Kotorski na stojišču bratov Pobjegajlo, in se širijo preko Albanije do Epira. Zgoraj omenjenega naslednika sem lahko obiskal šele leta 1975 in našel še 25 nekdanjih »mojih« panjev. Bili so v zelo slabem stanju, deloma zaradi slabih letin zadnjih 3 let, največ pa zaradi zanemarjenosti. Čebele v teh panjih so še vedno kazale rumene znake nekdanjega križanja z italijanko. Toda večina čebel je bila sedaj mnogo temnejša. Moj prvi vtis zanemarjenosti je potrdil obisk pri sosednjem čebelarju, ki je komaj pred 7. leti začel čebelariti s pobeglim rojem neznanega gospodarja. Danes je imel tudi 25 družin. Vkljub požgani vretenasti resi (*Erica verticillata*) so bili sati do koticov zaliti s temnim in močno aromatičnim medom od planike (*Arbutum unedo*), šetraja, raznih vrst rmana (*Inula*) in še mnogih drugih medečih rastlin. Kmalu sem v okolici zasledil tudi stojišče s 100 panji, ki jih je na jesensko pašo pripeljal čebelar iz Trebinja. Njegovo ime in naslov so mi skrbniki povedali, vendar panjev nisem odpiral, ker lastnik ni bil navzoč. Zato sem poskušal družine oceniti po vračajočih se malih in urnih pašnih čebelah. Pošteno so me opikale skozi nogavice in se sikajoč zaletavale v objektiv mojega fotoaparata. Čebele so bile mnogo bolj napadalne kot vaša gorska karnijka, pač zaradi tega, ker živi v okolju, kjer jo nadleguje mnogo sovražnikov.

Sedaj mi ni bilo žal, da sem zadnjo dvanajsterico matic prinesel v Komo-lac, kjer sem v isti hiši kot nekdanj zase najel sobo, čebele pa sem razpostavil ob dolgem zaščitnem vrtnem zidu. Takoj sem odprl žrela in odhittel v Dubrovnik, da sem šefu carinarnice prijavil lokacijo. Naglo sem se vrnil, odstranil mrtve čebele iz prašilnikov in omogočil maticam, da so zapustile matičnice. Sledili so 4 brezvetrni in sončni dnevi in kmalu sem povsod zasledil sveža jajčeca. Peti dan je potegnil severnjak in prinesel oblak komarjev iz doline Neretve, kakor sem doživel že leta 1927. Dne 12. septembra 1975 sem s panjiči že zgodaj čakal v Dubrovniku, da se odprejo vrata carinarne.

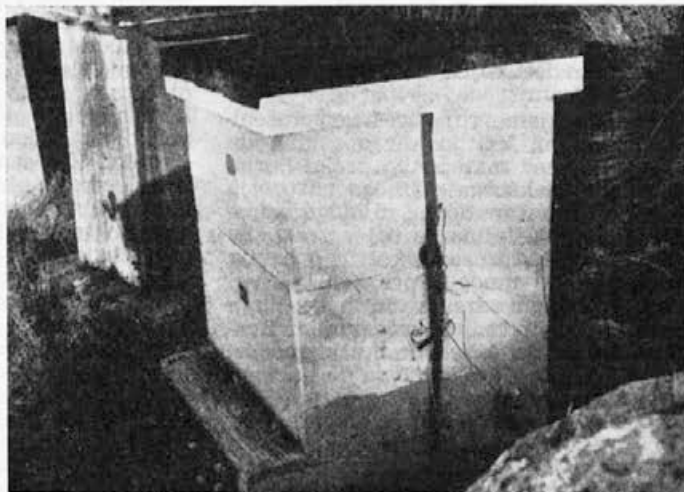
Vlekla je močna burja in »Ilirija« me je 13. 9. odložila v Bariju. Močni valovi so premetavali ladjo, da je vse drselo iz kota v kot, toda čebele so se izkazale odporne proti morski bolezni.

Ob času parjenja matic sem imel priliko, da sem obiskal čebelnjake daleč proti jugu od Dubrovnika. Poprečje je v dobrih letih štirideset do osem-

deset kg, najvišji donosi pa se sučejo med 150 in 200 kg na panj. Ob taki paši čebele naglo izdelajo 13 satnic nad močno zasedenim plodiščem. V par dneh so vse celice enakomerno potegnjene in vse se sveti od sveže nabrane medicine. Toda z enako hitrostjo bi čebele izdelale tudi polvisoke sate s podaljšanimi celicami.

Spoznali smo, da se ekotipi v dolgotletni naravni izbiri povsem prilagodijo klimatskim in krajevnim prilikam. Njihovega življenjskega ritma ne smemo motiti, če nečemo doživeti neprijetnih presenečenj. Spominjam samo na neuspehe, ki ste jih v Sloveniji doživeli s toliko hvalisano južno makedonsko čebelo. Tudi druge živali imajo tak prirojen življenjski ritem. Iz Dalmacije sem odnesel malo poljsko želvo. Dobro je prestala naporno pot preko severne Nemčije in je v Messini živahno tekala po vrtu vse do novega leta, ko se je moja alžirska želva že dolgo prej zakopala. Zato pa se je »dalmatinka« dva meseca pozneje prebudila k pomladanskemu življenju.

**Poleg sodobnega D. B. panja stoji tudi star pokončni panj z nepremičnim satjem**  
Foto: Alber



#### **UREDNIŠTVO:**

Avtor članka — Maryan Alber iz Messine (Sicilija) je dober poznavalec svetovnih, kakor tudi naših razmer v čebelarstvu. Nekaj let je živel pri nas, zato je zanimivo slišati njegovo mnenje o čebelarstvu pri nas nekoč in danes. Upoštevanja vredne so tudi njegove izkušnje, ki si jih je pridobil med potovanji po svetu.

## MOJA OPAZOVANJA ROJEV

JANKO DOLINAR — JESENICE

Kako ugotovimo, kdaj se je matica med rojenjem oprasila? Za čebelarja je potrebno, da opazuje in pozna značilno gibanje roja v zraku. Če tako redno opazuje svoje roje, lahko ugotovi, da se ne gibljejo vedno enako. Zato je pomembno, da vemo, zakaj pride do različnega rojenja in kaj to pri posameznem načinu letenja pomeni.

### 1. Kako leti in kako se obnaša roj prvec s staro opraseno matico?

Ko se roj prvec usuje iz panja, opazimo posebno razširjanje in stiskanje roja. Vedno se po nekajminutnem zadrževanju v zraku zberejo v gost roj ter že iščejo ugodno mesto, kamor bi se spustile in se usedle.

Znano nam je, da se začne močan roj večkrat nabirati na dveh mestih. Brezmatični grozd čebel se neverjetno hitro zave, da se matica nahaja v sosednem grozdu, zato v znak medsebojnega obveščanja zašumijo. Nato se razpustijo in se pridružijo matičnemu grozdu.

So tudi primeri, da roj zanese veter ali da nastopi istočasno še kakšna druga nevšečnost, da se čas zadržanja roja v zraku zavleče.

### 2. Kako leti roj z več neizprašenimi maticami?

Če opazujemo roj z več neizprašenimi maticami, kaj kmalu opazimo, da se dogaja med maticami v zraku borba za oblast. Kakšnega očitnega nasprotja med poedinimi maticami ni mogoče opaziti. Očitno je le, da se roj v zraku ne giblje v gruči (grozdu), kot to opazimo pri prvcu. V mnogih primerih se roj med krošnjami dreves do neke mere razdeli, včasih tudi v več skupin. Značilno pa je, da čebele le čutijo medsebojno povezavo. Običajno se po daljšem in neenotnem mešanju v zraku, posebno v toplim dnevu, usedejo v en grozd, ki tvori več vrhov. V vsakem poedinem izrastku roja se navadno nahaja po ena neizprašena matica. V glavnem, največjem, pa v mnogih primerih tudi več.

Poudariti pa moramo, da ob hladnejših dnevih ljubosumnim maticam uspe, da obdržijo večji ali manjši grozdič čebel na drugi veji oziroma na drugem drevesu.

Ljubosumnost ni naključje. Ljubosumje se občuti pri vseh živih bitjih, tako tudi pri maticah.

MLADE MATICE izražajo očitno ljubosumje že v panju. Prva porojena matica iz srditosti poje, ker ji čebele ne dovolijo uničiti ostalih matičnikov, ter istočasno po vsem satovju s petjem uveljavlja svoj lastni jaz. Kvakanje nepoleženih matic je po eni strani znak obrambe, ker so same v matičniku nemočne, da bi se borile z že poleženo matico. S svojim tonom oglašanjem se sleherna uveljavlja. Zaradi ljubosumja nastanejo tudi večje ali manjše posledice. Posledica ljubosumja med rojenjem neizprašenih matic je v tem, da se ob času roja nobena ne oprashi.

Pred tremi leti mi je iz močnega narejenja v pozni popoldanski uri nepričakovano izletel roj. Roj je nedvomno imel samo eno matico. Roj se je v začetku gibal med nižjimi drevesi in se je polagoma dvigal vedno višje med krošnje poleg stoječe višje jablane.

Čebele so se začele zbirati na posameznih vejah v grozdič in se zopet razpustile. Zopet druge so zaradi utrjenosti sedale in počivale na listih posameznih vej. Ker je roj izletel iz panja šele ob 15. uri, so ga sončni žarki osvetljevali že nekoliko pošeвно, kar mi je omogočilo zelo točen pogled na leteče čebele v zraku. Roj sem opazoval v vodoravni smeri skozi okno prvega nadstropja. Skratka, imel sem vse pogoje, da sem povsem točno videl, kako se je iz gornje plasti roja, v približno en meter širokem stolpiču, zasvedralo navpično v zrak nekaj čebel, katere sem potem izgubil iz vida.

Ko sem zasvedranje čebel opazil, me je obšla misel, da bo roj pobegnil. Ko so se ostale čebele, ki jih je bilo še več kot 95% na dveh mestih, še po malem zbirale v grozdič, mi je prišlo na misel, da se je verjetno matica v spremstvu zasvedranih čebel podala na praho. Nadalje sem pozorno opazoval smer, kamor so zasvedrane čebele izginile. Preteklo je več kot 15 minut, ko opazim klopčič, ki pada iz višine, se vrti okrog svoje osi in pade na spodnjo vejo 7 m južno stoječe hruške. Ker je veja hru-

Ske le dober meter od tal, sem v upanju, da bom videl, kako se matice in trot ločita, šel do hruške in preiskal vejo. Že sem za nekaj minut prenehal z iskanjem, ko so me v ponovno iskanje izpodbudile čebele same. Začele so se namreč zbirati v majhen grozdič in se v travi očitno iskale. Pri ponovnem pregledu sem s pomočjo čebel našel v travi mrtvega trota brez trobe. Pozoren sem bil na to, kam se bo roj sedaj, ko se je matica vrnila iz prahe, usedel. Ne nadoma sem opazil, da je rojevih čebel očitno manj.

Ker se roj ni vračal nazaj v panj, sem začel opazovati posamezne čebele in ugotovil smer odletavanja. Čebele so odletavale v zahodno smer že zasenčenega sadovnjaka, zato so me sončni žarki oslepili. Šele, ko sem prišel v zasenčeni prostor v smeri odletavajočih čebel, sem opazil na deblu in izrastku spodnje veje, na ca. 30 m oddaljene hruške, v popolni senci nabirajoči roj. V roju sem poiskal matico in na njej našel očitno znamenje opravitve.

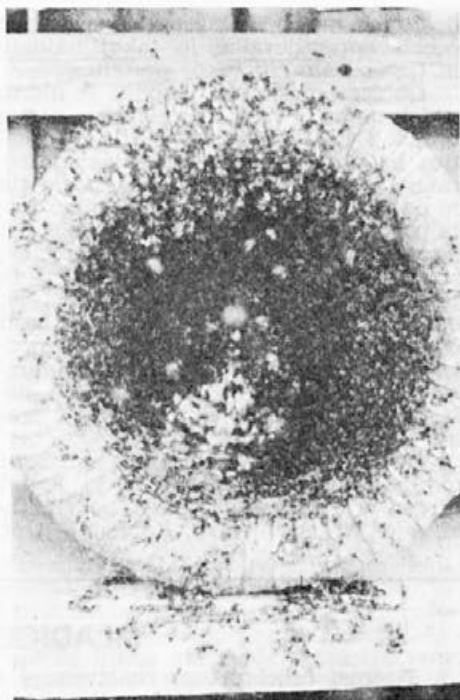
Opisani primer me je spomnil, da sem dve leti pred tem doživel popolnoma enak primer. Zasvedranja čebel z matico takrat nisem videl. Vrnitev matice iz prahe, odnosno čebele spremljevalke, katerih je bilo komaj par sto, pa sem takrat takoj opazil, ko so se vrtele prav tako ob spodnji veji še za ca. 200 m več oddaljeni jablani, kamor se je roj dokaj hitro preselil.

Isto leto sem opazoval tudi roj pri predsedniku čebelarke družine Jesenice. Ko sem prišel tja, je bil roj že v zraku. Izgledalo je, da se bo roj usedel visoko v krošnjo drevesa pred čebelnjakom, saj se je že na dveh vejah nabiral. Ker se je roj nabiral na dveh vejah, sem predsednika opomnil, da ima mogoče roj dve matici. Kot strokovnjak mi je takoj dokazal, da je roj izletel na podlagi cepljenega matičnika in mi v izrojencu pokazal edini drugi matičnik, iz katerega je bila sicer matica že poležena.

Hotel sem mu sam ogrebsti roj. Istočasno opaziva, da se je zadaj za čebelnjakom pojavilo nezatno število čebel, ki so obkrožale vejo pritlične jabolane. V spremstvu nekaj čebel se je matica vrnila iz prahe, kamor se je ostali roj v kratkem času preselil.

Kako mirno in združeno se ziblje roj v zraku in kako hitro najde mesto, kamor se roj prvec usede.

Kako se roj v zraku ponaša z več neizprašenimi maticami, sem že prej



Roj v pleteni košari

opisal. Pojasniti želim, kako se kaže ljubosumnost, da se v roju z več maticami, med časom letenja roja nobena ne oprahi. Sleherna neoprašenata matica se v roju bori za obstanek ter da zbere okoli sebe največ čebel.

Zato med časom roja nobena prisotna matica nima pogojev, da bi se podala na praho. Z drugimi besedami povedano, če katerakoli matica zapusti roj in se dvigne višje v zrak, da bi se oprasila, bo zagotovo izgubila borbo. V roju z eno samo neoprašenato matico te težave odpadejo.

Ob toplih dnevih, ko so troti v zraku, se matica dvigne iznad roja. Za spremstvo pa se za matico v zrak zasvedra nekaj čebel spremljevalk.

Na podlagi navedenega opazovanja rojev sem prepričan, da tako imenovane zasvedrane čebele spremljajo matico do opravitve.

Nastaja le vprašanje, zakaj se matica v vsakem primeru ne vrne točno na izhodiščno točko. Logično je, da matica, ko je z rojem zapustila panj, stalno v zraku, in da je matica po večkratni opravitvi izmučena. Izmučena matica se, po mojem mnenju spusti na prvo

dostopno mesto, da se odpočije. Ostale čebele spremljevalke jo takoj najdejo in tja se nato roj takoj preseli.

Ob času opisanega dogodka še nisem vedel, da se matica na poletu na praho opravi z več troti. Mislil sem, da se matica na prahi opravi samo z enim trotom, ter da po združitvi padeta na tla in da se matica samo na tleh lahko trota osvobodi. Po drugi strani pa, ko sem na matici videl opraitveno znamenje, si nisem mogel predstavljati, zakaj in pod kakšnimi pogoji se je matica po osvoboditvi trota odselila na ca. 30 m oddaljeno mesto od roja. Šele na podlagi nove ugotovitve, da se matica opravi z več troti, ter da se matica ob sleherni združitvi osvobodi trota že v zraku, sem razumel tudi to.

Matica se je v opisanem primeru osvobodila trota v zraku in ta je bil mrtev, vrteč okrog svoje osi, padel skozi veje hruške v travo. Ker se je trot

v času parjenja navzel matičnega vonja, so se začele čebele zbirati v grozd na veji, na katero je padel trot, in iskale pod vejo v travi, kjer je mrtev končno pristal.

Ker se matica ali čebele v svojem letenju navpično navzdol ne spuščajo, nam to dokazuje, da je matica po »lju-bezenskem srečanju« in zadnji osvoboditvi trota izmučena iz te višine v poševni smeri zletela v spremstvu čebel spremljevalk na opisano mesto, kjer se ji je nato roj priključil.

Omembe vredno je, da še pripomnim:

Pri opazovanju rojev z eno neoprašeno matico sem opazil tudi to, da matica, ki se bo med časom roja podala na praho, poleti čim višje.

Spoznanje utemeljujem s tem, ker so se roji, katere v spisu navajam, predhodno dvignili med krošnje najvišjih dreves.

---

## MLADICE IN PELOD

Poskusi čebelarškega znastvenega zavoda Erlangen na Bavarskem so ugotovili, da se mlade čebele hranijo s pelodom nekako do 10 dne starosti. Naravni potrebi po beljakovinski hrani je tedaj zadoščeno in mladice se peloda ne dotaknejo več.

Po Imkerfreund 1975. J. M.

## NAKLADNI PANJI IN GOZDNA PAŠA

V Avstriji začenja gozdna paša običajno, kadar zacvete navadni bezeg (*Sambucus nigra*). Ob tem času morajo biti družine tako močne, da zasedajo tri naklade, ki jih je čebelar uredil tik pred prevozom v gozd. V spodnji nakladi se nahaja matica z mlado zalego in dopolnilnimi satnicami. Nad naklado je matična rešetka, nad njo pa stoji druga naklada s staro zalego in izdelanim satovjem. Prejšnje medišče je postavljeno kot tretja naklada.

Posebno močne družine, ki so že prej zasedale dve nakladi, in pri izdatni gozdni paši, pa pride med drugo naklado in prejšnjim mediščem še četrta naklada. V to pride vsa pokrita zalega, druga naklada pa je napolnjena s satnicami in v sredini s par izdelanimi sati. Rešetke namesti čebelar med drugo in tretjo naklado. Čebelna družina je nenadoma v novem položaju, podobnem tistemu ob pomladanskem razvoju. Matica ima obilo prostora za zaleganje, gradilni nagon se naglo razvija in vitalnost družine je na višku.

Po Bienenvater 6/1976 J. M.

---

## REPUBLIŠKA VETERINARSKA UPRAVA SPORAČA O STANJU ČEBELNIH KUŽNIH BOLEZNIH V SLOVENIJI ZA ČAS OD 15. 7. DO 30. 7. 1976

### PRŠIČAVOST:

V občinah Maribor v 2 čebelnjakih, N. mesto v 1, Ormož v 1, Radlje ob Dravi v 3, Radovljica v 4, Sežana v 3, Škofja Loka v 4, Vrhnika v 1.

### NOSEMA:

V občinah Maribor v 24 čebelnjakih, Radlje ob Dravi v 40, Radovljica v 15, Slovenj Gradec v 55.



## 70-LETNICA OBSTOJA ČEBELARSKEGA DRUŠTVA V ŠENTJURJU PRI CELJU

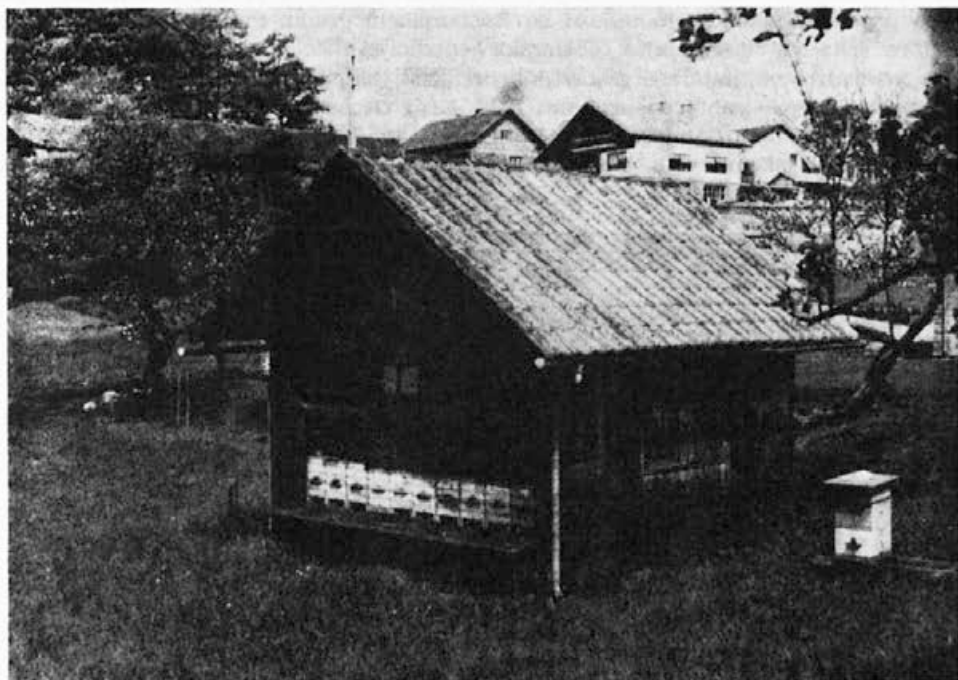
Ce si pokličemo v spomin, da je bilo leta 1898. ustanovljeno v Ljubljani osrednje čebelarstvo društvo za Kranjsko, Štajersko, Koroško in Primorsko in da je istega leta pričel izhajati strokovni mesečnik Slovenski čebelar, so bili Šentjurčani organizacijsko izredno nagli, saj so že 8 let za tem, to je l. 1906., ustanovili čebelarsko društvo.

Iz zapiskov je razvidno, da se je včlanilo 20 članov in da so odbor sestavljali predsednik Tomaž Kurbus, nadučitelj v Slivnici pri Celju, tajnik Franc Žličar in blagajnik Franc Ferlež.

Vso dolgo dobo 70 let obstoja društva so se odborniki in člani nenehno zavzemali za kakovostni dvig čebelarstva v kraju. Tesno so se povezovali s kmetijsko šolo v kraju, ki je za dvig kmetijstva v tem predelu Štajerske ime-

la velike zasluge. Kot rdeča nit spremlja društveno delovanje težnja po prosvetljevanju članstva in to s poučnimi predavanji, ogledi naj sodobnejših čebelarskih objektov, strokovnih filmov itd. Od tistih prvih slamnatih »košev« do lesenih panjičev z nepremakljivim satjem, pa do današnjih sodobnih panjev je bila dolga in naporna pot, ki pa so ji napredni šentjurški čebelarji sledili v korak.

Ob pregledovanju dela in uspehov v jubilejnem letu ne moremo mimo družine Ferlež, ki je v enem rodu dala kar 5 naprednih čebelarjev. Najstarejši sin France je bil l. 1906. med ustanovitelji društva in njegov prvi blagajnik. Ko je v prvi svetovni vojni padel, je njegovo čebelarsko dediščino prevzela sestra Jožica. Za njima sta rasla brata Rudi in



Čebelnjak čebelarskega društva Šentjur pri Celju

Karel, ki sta v obdobju zadnjih 50 let nedvomno najvidnejša in najzaslužnejša člana društva. Več let sta bila vodstvena funkcionarja, in sta za napredek čebelarstva veliko storila. V času predsednikovanja Karla je družina dosegla največji vzpon, saj je bil pretežno po njegovi zaslugi zgrajen družinski čebelnjak, ki je šentjurskim čebelarjem res lahko v ponos. Vsa dela okoli nabiralne akcije lesa, žaganja, prevozov in gradnje so bila izvedena udarniško, saj so bila finančna sredstva društva minimalna. Danes so v letnem času v čebelnjaku sestanki članstva in strokovna predavanja in se v njem teoretično in praktično izpopolnjuje čebelarški na-

raščaj. Pozabiti tudi ne smemo, da je v Ferležovi družini dolga leta zelo uspešno čebelarila tudi sestra Rozika — nedvomno je to redkost, da je v eni družini 5 čebelarjev.

V dneh od 20. do 22. avgusta so šentjurski čebelarji v počastitev visoke obletnice društva priredili v kulturnem domu razstavo z zgodovinskimi prikazom razvoja čebelarstva in do sedaj izdane in dosegljive čebelarke literature ter s prikazom razvoja panjskih sistemov. Enkrat jeseni bodo razvil še svoj društveni prapor, kar bodo povezali s kulturnim programom.

Ernest Rečnik

## OB PETLETNICI ČEBELARSKEGA DRUŠTVA GROSUPLJE-CENTER

Dne 29. 2. 1976 je imelo čebelarstvo Grosuplje-Center svoj redni letni občni zbor. Vodil ga je ing. Gril Avgust. Od 58 članov društva se ga je udeležilo 33 članov. Občnega zbora se je udeležil predsednik Skupščine občine Grosuplje tov. Lesjak Janez. Poleg poročil o delovanju društva v preteklem letu je občni zbor obravnaval delovanje in uspehe društva za vseh pet let nazaj od ustanovitve društva dalje. To mlado društvo je bilo ustanovljeno šele pred 5 leti, in sicer po lepo uspelem čebelarstem taboru na Boštanjškem gradu. Pri tej prireditvi se je namreč izkazala zlasti mlajša čebelarstva generacija.

Novo društvo, katerega sestavljajo pretežno mlajši člani, je že takoj na začetku postavilo zelo zahteven program dela. Kraj Grosuplje ima že od prej bogato čebelarstvo tradicijo. Imena Emil Rothschild in Franc Košak so znana tudi v širšem čebelarstem svetu. Zunanji poznavalci čebel pripisujejo dolenski vrsti



Med gradnjo doma, za katerega so člani prispevali veliko prostovoljnih delovnih ur



Člani društva pred dograjenim domom

čebel — kranjci, posebne lastnosti, ki jih druge čebele nimajo, zaradi gričevnate domovine. Znano je tudi, da so ravno v območju Grosuplje—Kočevje našli čebele z najdaljšimi rilčki, kar je važno zlasti za opravevanje črne detelje. Mlado društvo si je postavilo nalogo, da bo še dalje razvijalo krajevno čebelarstvo in tradicijo. Da bi lažje opravljalo to nalogo je sklenilo postaviti majhen čebelarški dom. Vsi člani so prijeli krepko za delo. Izvrševali so sprejete obveznosti in prispevali material, zlasti les. Tudi kmetje so jim priskočili na pomoč, predvsem z darovanjem lesa. Dom je dograjen. V teku so še zadnja dela z opremo. Zraven doma so postavili tudi čebelnjak — darilo člana Škrjanc Jožeta, Sp. Blato. Le prizadevnosti vsega članstva je pripisati uspeh, da je dom zgrajen in da bo verjetno že letos izročen svojemu namenu. V pritličju je večja dvorana, katero bodo lahko uporabili za svoje prireditve tudi čebelarji iz širšega območja občine Grosuplje. Prostori v I. nadstropju pa so namenjeni za opravljanje društvenih poslov in za raziskovanje dolenjske sivke. S sodelovanjem z ZČDS bo društvo odbiralo čebelje rodove in jih preizkušalo v lastnem čebelnjaku. Raziskovali bodo tudi za potrebe ZČDS vrste dolenjske sivke različnega porekla.

Pri tem se ne sme pozabiti, da je mlado društvo poleg bremen, ki jih je sprejelo z gradnjo doma in čebelnjaka, doprinašalo svoj delež tudi za gradnjo ČIC. Posebne zasluge za tako lep delovni uspeh je priznati predsedniku društva Antonu Habjanu, ki vodi društvo že od ustanovitve. Upravni odbor je sprejel sklep, da se ga za požrtvovalno delo predlaga za odlikovanje z redom Antona Janše II. stopnje — srebrni znak.

Mlademu društvu čestitamo k lepim uspehom v želji, da bi tudi v prihodnje uspešno delalo za razvoj dolenjske sivke.

Valentin Benedičič

---

## MEHIŠKE ČEBELE V KANADI

Ker pričakujejo, da se bo dobava čebel od priznanih dobaviteljev iz USA zmanjšala, bodo v Kanado uvozili čebele iz Mehike. (Canadian Beekeeping, 1974). Zaradi spremenjnih zakonov se lahko uvozi v Kanado tudi čebele in matice iz USA in Nove Zelandije.

## POROČILO S PRVE REDNE SEJE IZVRŠNEGA ODBORA ZČDS V LJUBLJANI

Seja IO je bila dne 22. 5. 1976 ob 9. uri v prostorih ZČDS. Prisotnih je bilo 22 članov IO, nadzornega odbora, častnega razsodišča in gradbene komisije. Predlog razsodišča je bil naslednji dnevni red.

Dnevni red:

1. Formiranje sekcij in določitev vodij sekcij.
2. Razprava in sprejem plana dela IO in okvirni program dela komisij.
3. Razno.

Ad.1. Predsednik dr. Jože Benigar je predlagal dnevni red, ki so ga delegati v celoti sprejeli. Nato je v kratkih besedah pojasnil delo dosedanjega in bodočega izvršnega odbora. Predlaga, da se zaradi perečega problema čebeljih boleznih formira komisija, ki bo delala na problemih zatiranja in preprečevanja čebeljih bolezni. Nadalje je predlagal, da se ustanovijo še naslednje komisije: za propagando, za čebeljo pašo, za kadre, za vzrejo in odbiro matic, za izobraževanje, za finance in gospodarstvo in za stike z inozemstvom.

Delegati so v razpravi predlagali:

— da se dosedanji nazivi (sekcija odbor) zamenja z enotnim izrazom komisija;

— da izdelajo komisije svoje poslovniške in programe dela;

— predsedniki komisij naj bodo člani izvršnega odbora, ki si sami izberejo svoje sodelavce;

— komisije Zveze naj se povežejo s čebelarstvenimi organizacijami na terenu zaradi izvajanja konkretnih nalog.

Na podlagi razprave je izvršni odbor sprejel **sklep** o oblikovanju naslednjih komisij:

1. Komisija za preprečevanje in zatiranje čebeljih bolezni — za predsednika je imenovan Viktor Cedilnik, za podpredsednika ing. Anton Kranjc. Kot člana bo potrebno pritegniti v komisijo

predstavnik veterinarjev (tov. Kovačič, tov. Maček).

2. Komisija za propagando, informacije in tisk — za predsednika je imenovan prof. Edi Senegačnik.

3. Komisija za izobraževanje — za predsednika je imenovan tov. Martin Mencej. V okviru komisije delujejo tudi sekcija za čebelarstvo, sekcija za radijska predavanja in sekcija za tečaje in predavanja.

4. Komisija za tehnologijo in čebelarstvo opremo — za predsednika je imenovan ing. Ludvig Klun.

5. Komisija za pašo — za predsednika je imenovan ing. Franc Sivic, podpredsednik ing. Zvonko Sagadin. Komisija vodi tudi opazovalno službo o gozdnem medenju.

6. Komisija za vzrejo in odbiro matic — za predsednika je imenovan prof. Janez Mihelič.

7. Gospodarska komisija — predsednik Rotar Jože.

8. Komisija za finance — predsednik Stane Tođori.

9. Komisija za organizacijo in kadre — za predsednika Ciril Kragel, za podpredsednika dr. Jože Benigar.

10. Komisija za stike s tujino — za predsednika imenovan dr. Jože Benigar.

11. Gradbeni odbor — za predsednika ing. Jože Babnik.

Predsedniki komisij morajo do 30. junija 1976 izdelati poslovniške komisij in programe dela za naslednje obdobje.

Predsednik dr. Jože Benigar je predlagal, da bi se v bodoče organizirala bazenska posvetovanja, na katerih bi obravnavali probleme, in bi tako odpadlo pošiljanje delegatov Zveze na občne zbornice terenskih organizacij. Bazenske organizacije pa bi morale sporočiti svojo problematiko Zvezi najmanj mesec dni pred posvetovanjem.

Predlagano je tudi, da se poišče primerno administrativno moč za štiriurno honorarno delo na Zvezi.

S tema dvema predlogoma se je izvršni odbor strinjal.

Ad. 2. Predsednik dr. Benigar prečita delovni program Zveze in pojasni, da bo ta program skupaj s programom komisij predstavljal celoto. Izvršni odbor je soglasno sprejel predlagani delovni program.

Ad. 3. Izvršni odbor je sprejel sklep, da se za predstavnike ZČDS pri Čebelarškem muzeju Radovljica imenuje prof. Stane Mihelič, ki je bil tudi dosedanji predstavnik Zveze.

Zveza se bo udeležila čebelarške razstave v Beogradu v decembru leta 1976. Potrebno je dobiti pogoje za razstavo

in proučiti možnost, da bi organizirali skupni obisk razstave v slovenskem merilu. Zveza bo v bodoče sodelovala tudi na razstavah, ki jih bo organizirala Zveza hortikulturnih društev Slovenije.

Sprejet je bil sklep, da naj izdajateljski svet po sklepu občnega zbora Zveze izvoli štiri nove člane uredniškega odbora.

Tov. Todori je poročal, da se je novi nadzorni odbor konstituiral.

Predsednik Todori Stane, namestnik ing. Zvonko Sagadin — člani so: Anton Verbič in Stane Potokar, namestnik Jože Seliškar.

Tov. Jože Hribar predlaga, naj gospodarska komisija Zveze obravnava odkupne cene medu in preskrbo čebelarjev s sladkorjem.

---

## ČEBELARSKA DRUŽINA CELJE, PONOVO VABI

vse čebelarje, iz bližnje in daljne okolice na proslavo 70- (sedemdeset) letnice obstoja čebelarške organizacije Celje. (Najavljena proslava zadnje, 11. 7. t.l. je namreč odpadla, zaradi nedokončanih del, pri obnovitvi dvorane.

Proslava bo 19. septembra 1976 s pričetkom ob 8. uri, v dvorani »Svobode« (pri Stegnu), v Zagradu, pri Celju. Program bo isti, kot je bil objavljen v letošnji julijski številki tega glasila.

---

## REKI

Z žabjim krakom se korist čebel zbudi, z žabjim kvakom se zgubi.

Čebele imajo kraljico, ne pa muhe in mušice.

Čebele z zlatom plačajo.

Brez matere so otroci, brez matice čebele izgubljene.

Čebela dobi med tudi iz osata.

Še čebele ne marajo vsakega človeka.

Vsaka čebela ima svojo glavo (če jo hočeš spraviti naprej, jo sili nazaj).

Ukradene čebele nimajo obstanka.

Čebel zaleže toliko zaroda, kolikor ga more prerediti.

Čim bolj pred čebelami bežiš, tem več jih za seboj dobiš.

V redu, kakor bi čebele nanesele.

Čebela umre.

Če dobi čebela strd, dobi kmet zrno.

Če je Svečenica topla, sončnega vremena, čebele bogate, dobrega plemena.

Čebele moža postavijo, all ga pa uničijo.

Človek po svetu kakor čebele po cvetu.

Dokler lipa cvete, ne manjka ji čebel.

Sršeni, ose in čebele bodo vedno prepim imele.



## MIRKO JUVANČIČ

Samo dobro leto je minilo, ko smo pokopali Alojza Juvančiča, enega najstarejših in za čebelarstvo organizacijo najzaslužnejših čebelarjev, že je usoda ponovno posegla v naše vrste in nam iz naše sredine iztrgala JUVANČIČ Mirka, brata zgoraj imenovanega Alojza. Pokopali smo ga na Rakeku 18. januarja 1976.

Pokojni Mirko Juvančič se je rodil kot sin železniškega čuvaja na Rakeku 17. 7. 1905. leta. V lanskem letu je praznoval torej 70-letnico svojega rojstva. Za poklic si je izbral krojaško obrt, katero je opravljal do 1973. leta in zato je za služeni pokoj le malo časa užival. S čebelarjenjem je pričel že 1933 leta. Z veseljem in ljubeznijo, ki jo je imel do marljivih živalic, si je kot začetnik s skromnimi sredstvi nabavil par kranjičev, katere je takoj prestavljal v AŽ panje, katere sta s pokojnim bratom Alojzom sama izdelala. Od tega leta dalje je tudi vpisan v čebelarstvo organizacijo ter bil stalno naročnik Slovenskega čebelarja.

Vsa leta po vojni je z vso vnemo deloval v organizaciji kot član upravnega odbora ter v letih 1947 do 1957 tudi kot predsednik Čebelarke družine Rakek. Zadnja leta pa je bil častni član upravnega odbora.

Tov. Juvančič Mirko je bil napreden čebelar, ki se ni ustrašil problemov in težav. Naš predel Notranjske ni ravno najbolj ugoden za čebelarjenje, posebno če ni gozdne paše, zato je Mirko videl rešitev le v prevažanju čebel na pašo, kar je tudi pričel izmed prvih v družini s svojim bratom Alojzom, ki je za zasluge v čebelarstvu tudi prejel odlikovanje — red A. Janše II. stopnje.

Prevažal je v Istro, Dalmacijo ter Liko in dokazal, da je čebelarstvo donosno edino na ta način. S tem je navdušil tudi ostale člane družine za prevažanje čebel na razne paše.

Tudi v strokovnem znanju je imenovani hotel vedno naprej. Bil je že strokovnjak, vključno temu pa se je še vedno izpopolnjeval na raznih predavanjih in tečajih. Tako je opravil izpit za čebelarskega preglednika, leta 1957 pa še tečaj za vzrejo matic, kar mu je koristilo za vzrejo boljših čebel v lastnem čebelnjaku, kakor tudi pri vodstvu naše plemenilne postaje v Rakovem Škocjanu, ki jo je uspešno vodil do 1974. leta.

Pokojni Mirko je bil nesebičen — čebelar, ki je bil vedno pripravljen pomagati in nuditi pomoč vsakemu, tako z nasveti, kakor tudi materialno. Za svoje delo ni iskal plačila, plačilo mu je bila hvaležnost in pa zavest, da je napravil dobro delo.

Za vse zasluge, ki jih je imel v čebelarstvu, posebno pa še za zasluge svoje osnovne organizacije — Čebelarke družine na Rakeku, kot dolgoletni član, odbornik in predsednik, je bil predlagan in v letu 1969 prejel odlikovanje Antona Janše II. stopnje.

Mirka ne bodo pogrešale samo njegove čebelice, njegovi otroci in vnuki, pogrešala ga bo tudi čebelarska organizacija. Nobenega sestanka, predavanja niti seje ali občnega zbora ni bilo brez njegove udeležbe. Vedno je bil prvi na mestu, ko je bilo treba nekaj napraviti v korist organizacije ali čebelarstva. Pri njemu ni bilo besede ne bom, ali ne morem. Tudi mlajši čebelarji bi se morali ravnati po njegovem vzgledu in delu.

Dragi Mirko, Tvoje čebelice, ki si jih zapustil so v skrbnih rokah Tvojega mlajšega sina Mirka, ki bo nadaljeval skupaj s Tvojim vnukom delo, katerega si ti začel in končal s tako ljubeznijo in veseljem. Čebelarska organizacija Te bo za vedno ohranila v lepem spominu kot dobrega očeta, poštenjaka in čebelarskega strokovnjaka.

Zelimo Ti miren počitek ob svoji dragi soprogi, sredi polja in travnikov, kjer se še nadalje pasejo Tvoje čebelice.

Čebelarska družina Rakek  
Albreht Franc, tajnik

### MILAN SUSTERSIČ



Dne 12. januarja 1976 smo ob veliki udeležbi domačinov in prijateljev iz Pomurja, pokopali v rodnem Rakeku predsednika Čebelarske družine Murska Sobota, 60-letnega Milana SUSTERSIČA. Pokojnik je prišel kmalu po zadnji vojni v Mursko Soboto.

Svet ob Muri ga je pritegnil, tu si je našel svojo življenjsko družico in skraj vse svoje plodno življenje posvetil temu delu slovenske zemlje. Udeleževal se je povsod, kjer je čutil sveži zrak, poleg čebelarstva je gojil še lov, ribolov in gobarstvo. Povsod je bil aktiven, posebno v čebelarstvu, zato so ga čebelarji soboške družine večkrat izvolili za svojega predsednika. Nekaj časa je predsedoval tudi soboškem čebelarskemu društvu. Svoj zasluženi pokoj, katerega bi moral nastopiti to leto, je želel uživati v svojem rodnem Rakeku, kjer si je zgradil lepo hišico in velik čebeljak. Smrt mu je prekrizala račune, ko je bil še poln načrtov in delovnega elana za bodočnost.

Ko bodo preko pokopališča zaveli severovzhodni vetrovi, ti bodo prinesli pozdrav tvoje druge domovine ob Muri, pozdrav širnih žitnih poljan z akacijami in odori, pozdrav tvojih prijateljev in znancev s katerimi si 30 let delil usodo velikih in malih radosti, veselja in razočaranja. Pogrešali te bo-

mo čebelarji predvsem pa tvoja ljubeča družina, žena Ivica, hčerka Milena in sin Jakob, ki bo skrbel za nadaljnjo usodo očetovih čebel.

Čebelarska družina  
MURSKA SOBOTA

### FRANC MRCUN



Dne 20. 11. 1975 je umrl naš član, čebelar in kmetovalec Franc Mrčun, v starosti 63 let, iz Plesa 1. Bil je dolgoletni član našega Čebelarskega društva Moravče. Kljub temu, da je bil precej velik kmet, v hribovitem predelu, in je imel zelo malo delovne sile, je še vedno našel toliko časa za svoje čebelice, da so bile tudi one vedno opravljene. Poleg tega pa je tudi vsako leto veliko pomagal pri čebelarskih prireditvah, ki jih naše društvo prireja vsako leto.

Bil je tudi borec NOV.

Zelo je bil prizadeven, skromen in zvest član našega društva. Kot takega bomo ohranili v najlepšem spominu. Hvala, France, za vsa tvoja prizadevanja, družini pa izrekamo globoko sožalje.

Upamo, da bo njegovo delo nadaljeval njegov sin.

ČD Moravče

## FLORJAN ČESNIK



V 77. letu starosti nas je dne 25. aprila t.l. za vedno zapustil naš član Česnik Florjan iz Zagorja na Pivki.

Kot mlad fant se je izučil za mizarja in ta poklic je opravljal do smrti. Mnogo AZ panjev je romalo iz njegove delavnice po Pivški do-

lini in to lepo izdelanih.

Že leta 1927 si je pokojnik nabavil dva AZ panja čebel in od tedaj je leto za letom povečaval število čebeljih družin. Zadnja desetletja je čebelaril z 80 čebeljimi družinami.

Pri njegovem čebelnjaku so se radi ustavljali čebelarji, posebno mlajši, ki

jim je skušal vedno dobro svetovati in je tudi mnogim dejansko izdatno pomagal. Z njim je Pivška dolina izgubila vzornega čebelarja, vestnega in poštenega moža.

Da je bil priljubljen in spoštovan se je videlo ob zadnjem slovesu, saj ga je na poslednji poti spremljalo veliko število znancev in prijateljev.

Tudi čebelarji smo se udeležili pogreba v velikem številu. Tajnik Čebelarkega društva Postojna, se je v imenu čebelarjev poslovil od njega, se mu zahvalil za vse, kar je storil dobrega za čebelarstvo, z zaključkom, da z njegovim odhodom vse obdaja trpko slovo in grenka žalost.

Zelimo ti, dragi Florjan, miren in zaslužen počitek v domači zemlji.

Čebelarstvo društvo Postojna

---

## KUPIM

čebeljak, zložljiv ali stalni, vzamem ga tudi v najem. Zdenko Skraba, Uršičev štradam 36, 61000 Ljubljana.

---

## ZVEZA ČEBELARSKIH DRUŠTEV SLOVENIJE IMA NA ZALOGI

Sodobno čebelarstvo — Knjiga o čebelah na 431 straneh . . . . .	40 din
L. Debevec: S čebelami in čebelarji skozi stoletja . . . . .	4 din
F. inž. Sivic: Gozdno medenje in proizvajalci mane . . . . .	12 din
J. dr. Rihar: Vzrejajmo boljše čebele . . . . .	28 din
J. dr. Rihar: Čebelarjenje v nakladnem panju . . . . .	49 din
R. Dmitrašinović: Vse o matičnem mlečku . . . . .	15 din
Barvne razglednice z različnimi motivi panjskih končnic v ličnih ovojih po 10 kosov (voščilne karte) . . . . .	10 din
Razglednice Antona Janše (akadem. slikarja B. Jakca) . . . . .	1 din
Velike barvaste razglednice naše plemenilne postaje na Zelenici . . . . .	2 din
Lične barvaste značke s čebelico . . . . .	6 din

### ZDRAVILA:

Fumidil — B steklenička . . . . .	50 din
Folbeks za dimljenje čebel v zavitkih po 50 lističev . . . . .	23 din
Phenothiazin proti krpljam . . . . .	9 din

Najboljše in najprimernejše naročilo je s položnico na naš čekovni račun št. 50101-678-48636. Za poštino dodajte 5 din. Zaloga brošure »Vse o matičnem mlečku« je pošla; naročnikom, ki so jo naročili, jo bomo dobavili, čim jo dobimo.

Uprava ZČDS