

Irena Lazar



Obrti rimske Celeje

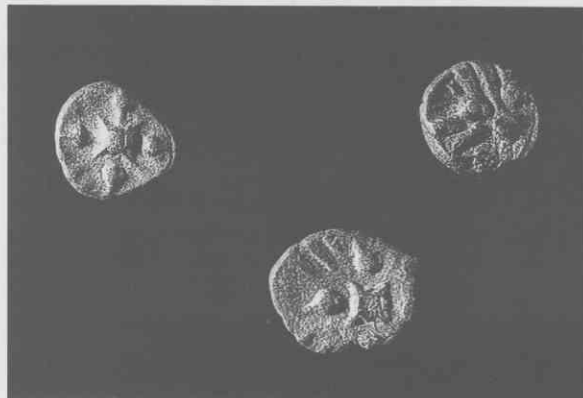
Današnje Celje leži na prostoru, ki je bil poseljen že pred več tisoč leti. Ugodna lega v jugovzhodnem delu Savinjske doline, ob sotočju Savinje in Voglajne, je pritegnila najprej prazgodovinska ljudstva. Najdbe iz starejše železne dobe so bile odkrite na Miklavževem hribu, kjer je bilo prazgodovinsko gradišče. Tudi takoimenovana "jantarna cesta", prazgodovinska trgovska pot, ki je povezovala Baltik s severnim Jadranom, je vodila tod mimo. Keltska naselbina se je razvila nekoliko niže, na terasah hriba in njegovem pobočju. Obseg te poselitve je danes težko natančno določiti, predvsem zaradi Savinje, ki je pogosto poplavljala in celo spreminila strugo. Iz teh osnov se je v prvem stoletju razvilo rimsko mesto, ki mu je cesar Klavdij (41 - 54) podelil mestne pravice.

Osnovni pogoj razvoja in razcveta vsakega mesta je gospodarstvo in v okviru le-tega različne obrti. Tudi v rimski dobi so pomenile pomemben temelj, na katerem je slonela oskrba mesta, trgovina, iz tega je raslo blagostanje mesta in njegovih prebivalcev. Nekatere panoge so ostajale v okviru manjših delavnic, spet druge, na primer lončarstvo, steklarstvo, kamnoseštvo, so v svojem razvoju ponekod že dosegale obseg pravih industrij. Iz pisanih virov lahko sklepamo, katere so najpomembnejše panoge obrti, ki so delovale v vseh večjih mestih,¹ kako je potekala trgovina, od kod so uvažali posamezne vrste izdelkov in pridelkov, do kam vse so segale trgovske poti. Potrditev obstoja različnih obrti v posameznih mestih pa s pomočjo materialnih ostankov lahko prinesejo le arheološka izkopavanja. Obrtna dejavnost v Celeji je bila, sodeč po rezultatih arheoloških izkopavanj, dokaj pisana in dobro razvita.

PREDELAVA KOVIN

Predelava kovin in izdelovanje drobnih bronastih predmetov sta bila razvita v Celeji že od 1. stoletja pr. n. š. dalje. Omenili smo že, da se je rimsko mesto razvilo iz pomembne keltske trgovske naselbine. Le-ta je bila vključena v tako imenovano Noriško kraljestvo (regnum Noricum). To

je bila zveza keltskih plemen, ki je obsegala področje na današnjem avstrijskem Koroškem ter severno in osrednjo Slovenijo. Med plemeni so se vse bolj razvijale različne obrti in s tem v zvezi tudi živahna trgovina in tesni stiki z rimsko omiko. Preko Rimljanov so se seznanili z denarnim gospodarstvom in v kraljestvu so pričeli kovati lasten denar sredi prve polovice 1. stoletja pr. n. š.² Kovali so velike srebrnike (tetradrahme), srebrnike polovične vrednosti (didrahme) in srebrni drobiž. Redko so kovali tudi zlatnike (stater) in zlat drobiž. Osminka staterja je bila leta 1983 odkrita v Celju in je pomenila prvi dokaz, da so Kelti kovali tudi zlat drobiž. Novec ima na prednji strani upodobljenega konjička.³



Keltski mali srebrniki, 1. stol. pr. n. š., Celje - struga Savinje. Foto: V. Berk.

Noriško kovanje se deli v grobem na dve skupini novcev, ki se med seboj ločita tudi po območju razprostranjenosti.⁴ Zahodnonoriški srebrniki (na prednji strani glava Apolona in na zadnji konjenik z imenom kneza) so bili v obtoku predvsem na območju današnje avstrijske Koroške, vzhodnonoriški (na prednji strani podoba Apolonove glave, na zadnji konj) srebrniki se pojavljajo predvsem na območju današnje Slovenije. Za zadnje je danes ugotovljeno, da so bili kovani v Celju. V Savinji že nekaj desetletij z različnim

¹ Meijer F., van Nijf O., Trade, Transport and Society in the Ancient World, London 1992.

² Kos Peter, Keltski novci Slovenije, Situla 18, 1977, 18.

³ Keltski novci v Sloveniji, katalog razstave, Koper-Trst 1986, 18, sl. 26.

⁴ Kos Peter, Keltski novci Slovenije, Situla 18, 1977, 18.

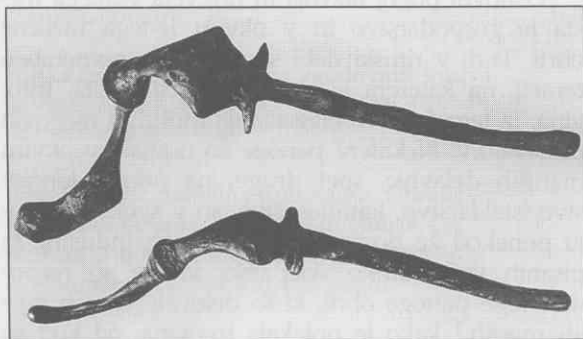


Polizdelek fibule vrste Almgren 233a, zač. 1. stol., Celje - struga Savinje. Foto: V. Berk.

arheološkim materialom prihajajo na dan številni mali in veliki keltski srebrniki. Do danes se je njihovo število povzpelo že skoraj do tri tisoč. Srebrni drobiž je, za razliko od velikih tetradrahem, okrašen navadno le na eni strani. Upodobljeni so rozeta, konjiček ali moška glava. Poleg novcev je bilo najdenih veliko število malih srebrnih kepic, ki so bile pripravljene za izdelavo srebrnega drobiža. Nastale so tako, da so v okrogle kalupe na glinenih ploščicah ulili srebro z določeno težo. Iz teh surovcev so nato skovali drobiž oziroma male keltske srebrnike. Poleg surovcev hrani Pokrajinski muzej Celje tudi več amorfnih kosov različnih talilnih odpadkov, nastalih ob ulivanju surovcev. Prav surovci in talilni odpadki so najbolj neposreden dokaz o obstoju kovnice keltskega denarja v 1. stol. pr. n. š. Ob priključitvi kraljestva rimski državi (leta 15 pr. n. š.) so keltska plemena izgubila kovno pravico in v denarnem obtoku je prevladal rimski denar.

Z rastjo rimskega mesta so se razvile še druge obrti, povezane s predelavo in obdelavo kovin. Iz struge Savinje izvira več kilogramov talilnih odpadkov bronca in veliko število polizdelkov bronastih fibul. Fibule ali okrasne zaponke so izdelovali z ulivanjem, dodelali s tolčenjem in dodali peresovino iz žice. Po tipih sodeč, so fibule izdelovali že od začetka prvega stoletja dalje. To nam dokazuje delno izdelana fibula vrste Almgren 233a, ki je po analogijah z najdbami s Štalenskega vrha datirana v avgustejsko obdobje.⁵ Večina ostalih

polizdelkov pripada močno profiliranim fibulam z gumbom na loku, značilnim za 1. in 2. stoletje. Izredno zanimive so najdbe talilnih lončkov oziroma topilnikov, ki so bili odkriti na več mestih. Pri izkopavanjih v Gubčevi ulici v hiši IV, na Bregu, Stanetovi ulici, na severu ob obzidju... Večji so služili za pripravo in taljenje surovin, manjši pa predvsem za ulivanje v pripravljene kalupe. Na njih je vidna rdečkasto steklasta porozna masa bronaste žindre. Kalupi za izdelavo bronastih predmetov so bili enodelni ali dvodelni, za bolj komplicirane in zahtevne izdelke so uporabljali tudi tehniko "izgublajočega se voska" (cire perdue), to so bili kalupi za enkratno uporabo. Med celjskimi najdbami velja omeniti fragment kalupa, ki je bil odkrit med izkopavanji v Gubčevi ulici. Ohranjen je spodnji del, na katerem prepoznamo bogato nagubano oblačilo, segajoče do tal, in del stopal, ki gledajo izpod obleke. Verjetno je kalup predstavljal neko žensko božanstvo, to je največ kar lahko sklepamo glede na njegovo fragmentarno ohranjenost. Te male bronaste figurice so navadno stale v hišnih svetiščih (*Jararijih*), ki so jih poznala vsa privatna domovanja v bolj ali manj razkošni obliki.



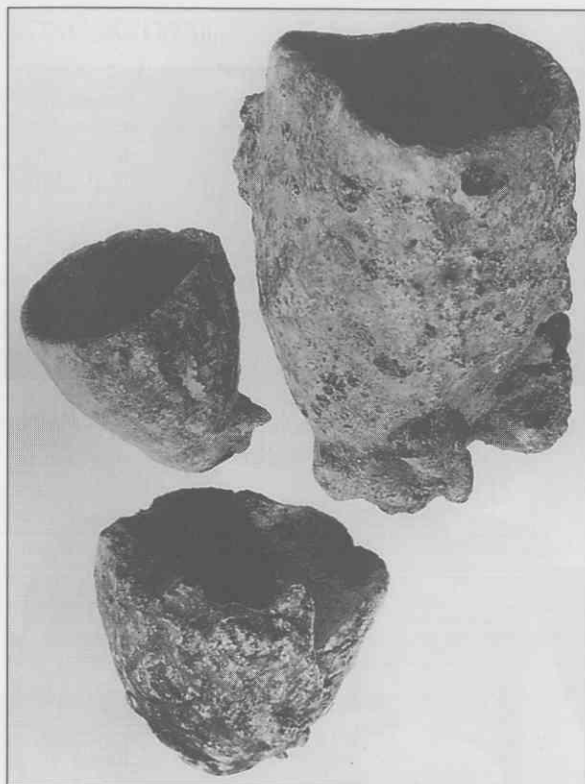
Polizdelki bronastih fibul, 1.-2. stol., Celje - struga Savinje. Foto: V. Berk.

KAMNOSEŠTVO

Posebno mesto je imela v Celeji kamnoseška obrt. Izredno številni in kvalitetni nagrobniki, napisi in posvetilni oltarji so skoraj praviloma izdelani iz marmorja. Analiza je pokazala, da gre za pohorski marmor. Rimska kamnoseška industrija je bila organizirana na poseben način. Do mestnih kamnosekov so bili v glavnem dostavljeni že delno izdelani spomeniki in obdelani bloki marmorja. Groba obdelava je potekala v kamnolomu ali delavnicah ob njem, nato pa je sledil transport do

⁵ Lazar Irena, Latenezeitliche und frühromische Funde

aus der Savinja in Celje, Arheološki vestnik 47, 1996, 284, t. 1: 17.



Topilniki, Celje - Gubčeva ulica. Foto: V. Berk.

kamnosekov. Celeji najbližji kamnolom marmorja je poznan v Hudinji pri Vitanju,⁶ domnevno naj bi lomili marmor tudi v Planici nad Framom⁷ in Šmartnem na Pohorju.⁸

Na Bregu so leta 1944 odkrili ostanke delno izdelane marmorne are in poleg nje več neobdelanih marmornih blokov.⁹ Ara je lepo profilirana, dva reliefa sta izdelana in dokončana. Slabše ohranjeni relief na levi predstavlja Atisa, ki stoji pod drevesom. Desni relief upodablja predmete, povezane z daritvami in obredi ob praznovanjih oziroma slavnostih. Prepoznamo lahko orglice, piščal, cimbale, patero in vrč. Na gornjem delu je vidna žila, ki poteka navpično navzdol po stranici. Prednji del are, kjer bi moral biti napis, je prazen. Po pripovedovanju očitincev, naj bi bilo poleg neobdelanih marmornih kosov tudi nekaj kamnoseškega orodja.¹⁰ Žal ni ohranjen noben kos in



Del kalupa za bronast kipec, Celje - Gubčeva ulica. Foto: V. Berk.

opiramo se lahko le na pripovedi. V lapidariju je shranjen še en zanimiv kos. Marmorna pepelnica, ki je služila kot grobna skrinja, vanjo so shranjevali pepel umrlih in pridatke, ki so jih priložili za življenje v onostranstvu. Odkrita je bila med izkopavanji ob gradnji poštnega poslopja leta 1897 in je bila v uporabi kot okvir vodnjaka.¹¹ Pokrov ni ohranjen in tudi pepelnica ni do konca izdelana, torej očitno ni našla poti do svojega naročnika. Prednji del pepelnice je razdeljen v tri polja. Stranski polji, namenjeni reliefom, sta sicer lepo uokvirjeni, a prazni. Osrednje polje izpolnjuje že izklesan napis. Iz njega izvemo, da je pepelnico naročil Kasij Primijan zase in za svojo ženo Terencijo. Natančen pogled odkrije žilo, ki poteka po vsej prednji strani pepelnice. Verjetno je bil to vzrok, da je kamnosek delo opustil in poiskal primernejšo surovino. Na desni stranici pepelnice je vklesano kamnoseško znamenje, verjetno prekržano kamnoseško orodje. Ne moremo pa pojasniti, ali je znak nastal že v kamnolomu, ali pa ga je vklesal celejanski obrtnik. Vsi ti ostanki potrjujejo obstoj kamnoseških delavnic na jugu mesta, na Bregu.

Kamniti spomeniki in napisi pa niso le dokaz za kamnoseško dejavnost. Napisi nas seznanijo tudi z različnimi obrtnimi združenji, ki so delovala

⁶ Klemenc Josip, Kronologija dveh rimskih napisov iz Sv. Vida nad Vitanjem, *Arheološki vestnik* 4, 1953, 227.

⁷ Pahič Stanko, Seznam rimskih kamnov v Podravju in Pomurju, *Arheološki vestnik* 28, 1977, 14.

⁸ Pahič Stanko, Bistriški svet v davnini, Zbornik občine Slovenska Bistrica I, Slovenska Bistrica 1983, 65.

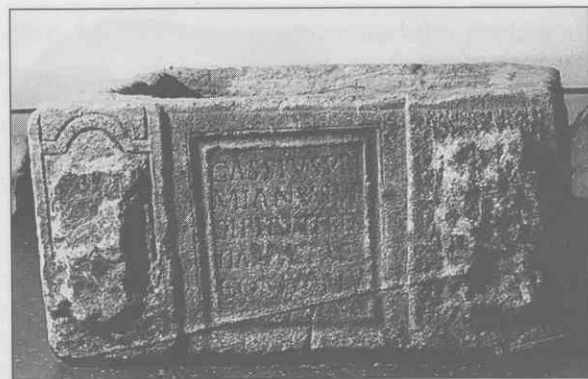
⁹ Perc Bernarda, Rimske najdbe v Celju od 1941 do 1951, *Arheološki vestnik* 2, 1951, 231.

¹⁰ Kolšek Vera, Municipium Claudium Celeia, Celjski zbornik 1982-83, Celje 1983, 170.

¹¹ CIL III 14368/3; Riedl E., Reste einer altchristlichen Basilika in Boden Celeja's. *Mitt. der K.K. Central-Commission* 24, 1898, 222.



*Nedokončana marmorna ara, Celje - Breg.
Foto: V. Berk.*



*Marmorna pepelnica, nedokončana, Celje - Pošta.
Foto: V. Berk.*



*Nagrobnik Nundina Respekta, na spodnjem delu
vklasa kotno merilo in grezilo, 2. stol., Celje -
Breg. Foto: T. Lauko.*

v mestu. C. Maskulinij Lusor je daroval za votivno ploščo v čast Vulkanu, bogu ognja in njegovim častilcem.¹² V štirih stolpcih so naštetna imena članov, verjetno kovačev, ki so bili združeni v tej bratovščini. Podobna plošča je bila darovana in posvečena Merkurju, zavetniku trgovcev.¹³ Žal je danes izgubljena. Zanimiv je tudi nagrobnik družine Nundina Respekta, ki je nastal v drugem stoletju.¹⁴ Portreta nad napisom upodabljata keltški par, odet v značilno domačo nošo. Na spodnjem delu nagrobne plošče je pod napisom upodobljeno kotno merilo in grezilo, ki nam pojasnjuje, da se je N. Respekt ukvarjal z zidarskimi oziroma gradbenimi deli ali morda celo z zemljemerstvom.

¹² CIL II 11678; Kolšek Vera, Celjski lapidarij, KNSS 7, Ljubljana 1967, 17.

¹³ CIL III 5196.

¹⁴ Šašel Ana et Jaro, Inscriptiones Latinae, Situla 5, 1963, 397.

LONČARSTVO



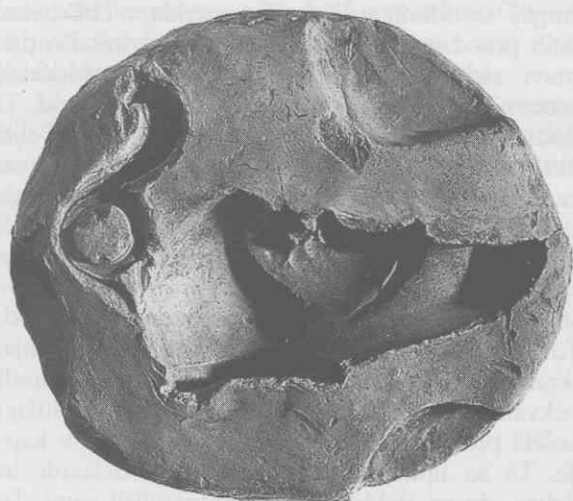
Trinožniki različnih oblik in velikosti, Celje - naselbinska izkopavanja. Foto: V. Berk.

Ob regulaciji Savinje so pri izkopavanjih na Bregu naleteli na nasutje, ki navaja k sklepu, da so tu obstajale tudi lončarske delavnice.¹⁵ Enostavna hišna keramika, namenjena pripravi hrane, je bila gotovo izdelana v domačih delavnicah. Med grobnimi pridatki rimskih grobov iz Šempetra in Celja izstopajo lonci iz grobe gline z okraji mreže, žitnih klasov, vbodov, ki jih z drugih področij ne poznamo. Torej gre za tipičen domač izdelek, ki je nastal verjetno v lončarski delavnici v Celeji ali bližnji okolici. Omeniti velja tudi trinožnike, po-

sode na treh nogah, ki so služile za pripravo jedi na odprtem ognju. Celeja jih pozna v različnih velikostih in oblikah. Majhni, večji in zelo veliki, s pokrovi ali brez njih, trinožniki so med hišnim inventarjem zastopani v izredno velikem številu. Na nogah imajo te posode večkrat vpraskane različne oznake v obliki zarez, valovitih linij in prekržanih črt. Te oznake danes razlagajo kot lončarske znake oziroma oznake posameznih delavnic.¹⁶ Na Bregu je bil najden tudi glinen kalup za izdelavo bronaste oljenke v obliki doprsne moške figure.

STEKLARSTVO

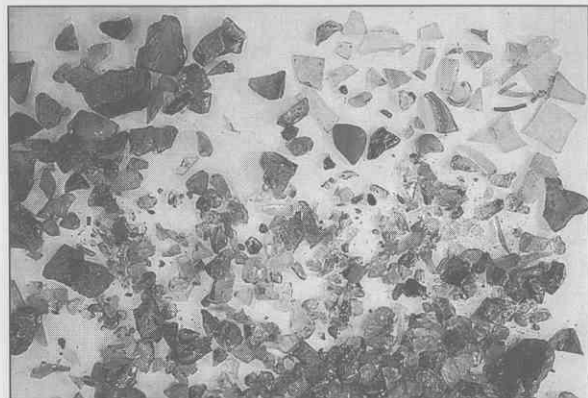
Še ena obrt doživi v rimskem obdobju svoj vrh in razcvet, to je steklarstvo. Pihanje stekla, odkrito sredi 1. stol. pr. n. š. verjetno nekje v vzhodnem delu Mediterana, se v sto letih razširi po vsej rimski državi. Iz sprva luksuzne obrti, katere izdelki so bili dostopni le najbogatejšim slojem, nastane razvejana industrija in njeni izdelki postanejo nepogrešljiv del vsakdanjega življenja. V prvem stoletju so glavni centri še vedno omejeni na področje Mediterana in današnje severne Italije. Konec prvega stoletja pa se začno pojavljati lokalni centri steklarske proizvodnje, ki morajo zadostiti vse večjemu povpraševanju po cenovno dostopnih steklenih izdelkih za vsakdanjo rabo. Delavnice nastanejo povsod, kjer najdejo primerno surovino in kmalu se razvijejo lokalne obrti skoraj v vsakem večjem mestu.



Glinen kalup za izdelavo bronaste oljenke, Celje - Breg. Foto: V. Berk.

¹⁵ Kolšek Vera, Nekaj prispevkov k topografiji rimske Celeje, Celjski zbornik 1959, Celje 1959, 256.

¹⁶ Schindler-Kaudelka E., Zabehlicky-Scheffenecker S., Die bodenständige Keramik vom Magdalensberg, v: Kelten, Germanen, Römer im Mitteldonauegebiet vom Ausklang der Latene-Zivilisation bis zum 2. Jahrhundert, Brno-Nitra 1995, 183.



*Kosi steklene taline in fragmenti razbitih posod,
Celje - Levstikova ulica. Foto: V. Berk.*



*Steklena čaša z dvojno steno, druga polovica 1.
stol., Celje - Gubčeva ulica, grob 5. Foto: V. Berk.*

Na slovenskem prostoru so rimske steklarske delavnice delovale v Ljubljani (Emona) in na Ptujju (Petoviona), kjer so bile odkrite celo peč. Izkopavanja v Celju na Levstikovi ulici v letih 1991 - 92 pa so dala podatke o steklarski proizvodnji tudi za Celejo.¹⁷ Na izkopani površini so bili odkriti ostanki severnega obzidja rimskega mesta. Severno od obzidja smo na površini štirih kvadrantov (velikosti 4 x 4 m) sledili močni koncentraciji fragmentov steklenih posod, kosov opeke s sledovi steklene taline, kosov steklene mase in fragmente slabo izdelanih in uničenih posod. Vse te najdbe so nam potrdile, da smo verjetno naleteli na ostanke rimske steklarske delavnice. Pri izkopavanjih steklarskih delavnic v Kölnu, na Madžarskem in v Angliji so odkrili velike zaloge stekla v obliki razbitih posod in kosov neobdelane surovine. Pri pripravi steklene mase so steklarji vedno dodali osnovnim surovinam tudi kose razbitih posod. Ti dodatki so pripomogli k večji čistoči stekla in boljši kvaliteti. Seveda so pri tem natančno pazili, da so za brezbarvno steklo dodali ostanke prozornega stekla, pri pripravi barvnega stekla pa so dodali koščke razbitih posod iz ustrezno obarvanega stekla. Med ostalimi steklenimi fragmenti z Levstikove ulice so zanimivi deformirani kosi posod. To so ostanki sploščenih ustij, zvitega ročaja, skratka kosov, ki so končali na odpadu zaradi nekvalitetne izdelave. Posebno pozornost zaslužijo koščki prozorne steklene mase, potegnjene v kaplje. To so tipični ostanki steklarskih delavnic in dokaz, da so stekleno talino pripravljali sami. Te kaplje so namreč ostanek preverjanja steklene mase med taljenjem in segrevanjem. Ugotavljali so, ali je masa dovolj prečiščena in segreti do stopnje za nadaljno obdelavo oziroma pihanje.

Med številnimi fragmenti posod je tudi nekaj kosov, ki nam pomagajo k časovni opredelitvi in določitvi obratovanja steklarske delavnice. Redke koščke večbarvnega marmoriranega in millefiori stekla, ki so ga izdelovali še v prvi polovici 1. stoletja, lahko verjetno opredelimo le kot odpadke, namenjene reciklaži in ne kot ostanke proizvodnje v Celeji. Deformirani kosi pihanih posod iz naravno zelenkastega ali rahlo modrikastega stekla in deli talilnih lončkov so najbolj vereni dokaz za proizvodnjo. K temu moremo prišteti še dna steklenih čaš z dvojno prstanasto nogo, ostanke kvadratnih steklenic z dnem odtisnjanim v kalup z rozeto ipd. Vse te oblike se pojavijo v drugi polovici prvega stoletja in so značilnost steklarske industrije še skozi celo 2. stoletje.¹⁸ Iz navedenega lahko zanesljivo sklepamo, da je delavnica nastala ob koncu prvega ali najkasneje na začetku 2. stoletja.

O eksperimentiranju z novo osvojeno tehniko pihanja govori nenavadna čaša iz groba 5 v Gubčevi ulici. Dvoročajna čaša na nogi ima namreč dvojno steno. Nastala je tako, da je steklar spodnji del kroglaste posode potegnil navznoter, ustje in vrat pa imata funkcijo votle noge. Dodana sta dva trakasta ročaja in nastala je zanimiva pivska posoda. Čaša nima primerjave med steklenim gradivom iz rimskega obdobja in upravičeno lahko domnevamo, da je verjetno nastala v domači delavnici.

Seveda moramo poudariti, da so v mestu delovale še številne druge obrti, potrebne za normalno oskrbo in življenje rimskega mesta. Omenimo naj opekarstvo. Rast mesta je zahtevala velike količine

¹⁷ Lazar Irena, Sledovi steklarske proizvodnje v Celeji, Celjski zbornik 1993, Celje 1993, 7.

¹⁸ Cool E. M., Price J., Roman vessel glass from excavations in Colchester, 1971-85, Colchester Archaeological Report 8, 1995, 215.

strešne opeke, tlakovcev, opek za centralno kurjavo in gotovo je v mestu ali njegovi bližini cvetela tudi ta obrt. O čevljarstvu, barvarstvu, usnjarstvu in podobnem imamo malo podatkov, o poljedelski dejavnosti govori različno orodje, npr. motike, rovnice. Kalup za kruhek s podobo Bakha¹⁹ je bil namenjen peki slavnostnih kruhkov ob čaščenjih povezanih z bogom vina.

V članku sem navedla le nekatere obrti, katerih obstoj lahko potrdimo in dokažemo z materialnimi ostanki pridobljenimi med arheološkimi izkopavanji. Vsakoletne raziskave prinašajo vedno nove podatke o življenju v rimski Celeji in tudi slika o obrtnih dejavnostih se ob tem širi in dopolnjuje.



ZUSAMMENFASSUNG

Gewerbebezweige im römischen Celeia

Zur Entwicklung und zum Wohlstand einer Stadt leisten Handel und Gewerbe einen bedeutenden Beitrag. Aufgrund der archäologischen Überreste kann man in den ehemaligen römischen Städten in Slowenien auf zahlreiche und mannigfaltige Gewerbebezweige schließen. Im vorliegenden Beitrag werden die Gewerbetätigkeiten im römischen Celeia (Celje) dargestellt, so wie sie mit Hilfe von materiellen Überresten, die bei zahlreichen archäologischen Ausgrabungen freigelegt wurden, belegt werden können.

Im Rahmen der Metallbearbeitung ist zweifelsohne die keltische Münzstätte aus dem 1. Jahrhundert v. Chr. am bedeutendsten. Reste von Rohstücken, Schmelzabfällen und mehrere tausend kleine und große Silbermünzen stellen einen unmittelbaren Beweis für die Existenz einer Münzprägestätte in Celeia. Fibeln und Schmuckspangen wurden seit dem 1. Jahrhundert hergestellt, wie aus den im Fluß Savinja gefundenen halbfertigen Fibeln zu schließen ist.

Besonders bedeutend und fortgeschritten war in der Stadt das Steinmetz-Gewerbe. Nicht nur die Überreste bemerkenswerter Reliefs und Aufschriften, die im Pokrajinski muzej Celje (Regionalmuseum Celje) aufbewahrt werden, sondern auch teilweise ausgeführten Marmordenkmäler legen ein besonderes Zeugnis von den Steinmetzwerkstätten in der Stadt ab.

Die Töpfer sorgten dafür, daß der Bedarf der reichen und ärmeren Schichten an Küchengeschirr gedeckt wurde. Reste von Töpferbrennöfen wurden bisweilen nicht entdeckt. Dennoch verleitet uns die eigenartige Verzierung am Töpfer-ton, mannigfaltige Formen von Dreifüßen und andere Küchenkeramik aus Celeia und Šempeter zu dem Schluß, daß sie in Töpferei-Werkstätten am Ort entstanden sind. Bezeugt ist dagegen eine Glashütte am nördlichen Stadtrand. Das Glasgewerbe erlebt im römischen Zeitalter eine Blütezeit. Aus einer Luxuswarenproduktion geht allmählich eine breit gefächerte Industrie hervor mit Werkstätten in vielen größeren Städten. Die Reste der Glashütte in Celeia sind sonst bescheiden, gefunden wurden lediglich Fragmente schlecht hergestellter Gefäße, Schmelztiegel, Tropfen von Glasmasse und eine große Menge von Glas mit Ziegel vermischt.

Über andere Gewerbebezweige kann man vorerst nur Vermutungen anstellen, viele Angaben werden erst durch die Bearbeitung des Fundguts überprüft, das in Museumsdepots aufbewahrt wird.

¹⁹ Za podatek se zahvaljujem kolegici Alenki Vogrin (ZVNKD Celje), ki vodi izkopavanja na dvorišču Knežjega dvorca v Celju.