

1.02 Pregledni znanstveni članek

UDK 314.151.1(450.36):351.755.3(497.41.jubljana)"1928"

Prejeto: 16. 3. 2012

Primorski priseljenci v Ljubljani – v luči popisa prebivalstva iz leta 1928

TEJA KRAŠOVEC

univ. dipl. zgodovinarica, arhivistka

Pokrajinski arhiv Koper, Kapodistriassov trg 1, SI–6000 Koper

e-pošta: krasovec.teja@gmail.com

IZVLEČEK

Članek obravnava problematiko priseljevanja iz Julijske krajine v Ljubljano med vojnama, ko je Primorska prešla v okviru Julijske krajine k Italiji. Nova uvedba je prinesla Primorcem oster režim, ki je vplival na politično, gospodarsko, kulturno in družbeno življenje. Gospodarska stiska in zaostren politični položaj sta nedvomno pripomogla k izseljevanju slovenskega in hrvaškega prebivalstva v Jugoslavijo. Po uradnih podatkih naj bi sprejela približno 70.000 emigrantov. Veliko Primorcev je novi dom našlo tudi v Ljubljani, ki je bila v tem času eno največjih središč priseljevanja v Jugoslaviji. Članek skuša na podlagi statistične obdelave in analize ljubljanskih popisnih pol iz leta 1928 prikazati strukturo primorske priseljene skupnosti v slovenskem glavnem mestu.

KLJUČNE BESEDE: Julijska krajina, Primorska, Ljubljana, fašizem, migracije, primorski priseljenci, popis prebivalstva, družbena struktura

ABSTRACT

IMMIGRANTS FROM PRIMORSKA IN LJUBLJANA – IN THE LIGHT OF THE 1928 CENSUS

The article discusses migrations from the Friuli-Venezia-Giulia Region to Ljubljana during the inter-war years when Primorska was annexed to Italy as part of the Region Friuli-Venezia Giulia. The Slovenes of the Primorska region were faced with a harsh regime that impacted their political, economic, cultural and social life. The combination of economic distress and a strained political situation undoubtedly contributed to the migration outflow of Slovenes and Croats to Yugoslavia, which according to official data accepted approximately 70,000 emigrants. A great number of natives from Primorska found their new homes in Ljubljana which at the time was one of the biggest immigration centres in Yugoslavia. Supported by statistical processing and analysis of the 1928 Ljubljana census lists, the article aims to show the structure of the Primorska immigrant community in the Slovenian capital.

KEY WORDS: The Friuli-Venezia-Giulia Region, Primorska, Ljubljana, fascism, migrations, immigrants from Primorska, census, social structure

Italija se je po končani prvi svetovni vojni prebila v krog držav zmagovalk. Po sklenitvi premirja med Avstro-Ogrsko in Italijo v Furlaniji se je 3. novembra 1918 v Trstu izkrcala italijanska vojska. S premirjem so zmagovite države antante pooblastile Italijo, da v njihovem imenu zasede avstro-ogrsko ozemlje, ki so ji bila leta 1915 obljubljena s tajno Londonsko pogodbo. V svoje meje je vključila večji del t. i. »*terre irredente*« (neosvobojenih dežel), za katerega se je uveljavilo ime Venezia Giulia¹ oziroma po slovensko Julijska krajina. K Italiji je prišla četrtnina celotnega slovenskega naroda, vključno z beneškimi Slovenci. Tako je bilo ozemlje Primorske podrejeno italijanskemu okupacijskemu režimu, ta pa je na zasedenem ozemlju uveljavljal svoj državni sistem in politiko. Politične razmere so bile silno zaostrene, ker so nove oblasti zatirale vsak izraz slovanstva in podpirale italijanske nacionalne zahteve. S temi ukrepi so razpusstile slovenske narodne svete, slovenska narodna politična gibanja ter prepovedale razne prireditve, zborovanja, izpostavljanje slovenskih narodnih simbolov itd. Slovensko in hrvaško prebivalstvo pa so v okviru tega ravnanja najbolj prizadele internacije nekdanjih avstro-ogrskih vojakov in izobražencev. Številni politični delavci in izobraženci so se že v prvih dneh okupacije odločili za odselitev v državo SHS.²

Novo mejo na severnem Jadranu je dokončno potrdila Rapalska pogodba, ki sta jo Kraljevina SHS in Italija podpisali 12. novembra 1920. Za italijansko prebivalstvo je prehod Julijske krajine k Italiji pomenil odrešitev izpod tujega, avstrijskega jarma, za Slovence in Hrvate pa pravo tragedijo, saj so se s priključitvijo začeli številni ukrepi države na škodo narodnih manjšin, ki so predstavljale večino tukajšnjega prebivalstva. Po koncu vojne je v izredno kritičnih gospodarskih in političnih razmerah našla plodna tla še fašistična ideologija. Za zaščito italijanskih interesov je ob vzhodni meji nastal »*sobmejni fašizem*« (*fasismo di frontiera*), ki se je ponašal s posebnim poslanstvom, bojem zoper slovanstvo in komunizem. Fašistična vlada je kmalu po prevzemu oblasti začela sprejemati raznarodovalne ukrepe in s tem slovensko in hrvaško raznarodovanje v Julijski krajini dvignila z ravni krajevnih ukrepov na raven sistematične, zakonsko podprte državne politike. V tem obdobju je fašistični režim poleg prepovedi rabe slovenskega

jezika v uradih, šolah (Gentilejeva šolska reforma) in pri verouku omejil Slovincem in Hrvatom tudi dostop do javnih služb, prepovedal posamezne društvene prireditve in zborovanja, zaplenil tisk, zaprl oziroma inkorporiral gospodarske zadrage, denarne zavode, posojilnice, hranilnice, knjižnice in narodne domove v italijanske ustanove ter politično preganjal posameznike. Z zakonom je prepovedal vsakršno predstavništvo narodnih manjšin in uporabo jezika v javnosti. Torej, slovenska in hrvaška manjšinska skupnost v Italiji sta prenehali obstajati kot politični in nacionalni subjekt, v vzhodnih obmejnih pokrajinah pa se je začelo vsestransko pospešeno brisanje vsega, kar ni bilo italijansko.³

Izseljevanje Primorcev in Istranov iz Julijske krajine

Spremenjeno politično stanje na Primorskem po prvi svetovni vojni, neitalijanskemu prebivalstvu nenaklonjena nova oblast s svojo raznarodovalno politiko in slabšanje gospodarskih razmer so imeli kot posledico in reakcijo množično izseljevanje slovenskega ter hrvaškega prebivalstva iz Julijske krajine.

Po uradnih ocenah emigrantskih društev v Jugoslaviji je v obdobju med svetovnjima vojnama Julijsko krajino zapustilo 100.000 Slovencev in Hrvatov. Od teh jih je večina, okrog 70.000, našla novi dom v državi SHS oziroma Kraljevini Jugoslaviji, kjer so med pomembnejše priseljenke cilje sodila mesta Ljubljana, Maribor, Kranj, Celje, Črnomelj, Beograd, Zagreb itd.⁴ Preostali so se najpogosteje usmerili v Francijo in Belgijo, ZDA in Kanado, največ pa v Južno Ameriko, zlasti Argentino. Po ocenah naj bi v Južni Ameriki (zlasti v Argentini) tik pred drugo svetovno vojno bivalo približno 30.000 Primorcev in njihovih tam rojenih potomcev, 5.000 pa naj bi se jih v dvajsetih in tridesetih letih odselilo v Francijo in Belgijo.⁵ Ves ta čas se je, podobno kot pred prvo svetovno vojno, nadaljevalo tudi izseljevanje v Egipt, večinoma pa so se izseljevale ženske. Primorske izseljenke so se v Aleksandriji in Kairu preživljale kot služkinje pri bogatih družinah, moški pa so delali kot zidarji, vozniki ali uslužbenci pri velikih evropskih bančnih ustanovah. Njihov geo-

¹ To imenovanje je leta 1863 skoval gorški geograf in jezikoslovec Graziadio Isaia Ascoli (Kacin-Wohinz in Pirjevec: *Zgodovina Slovencev v Italiji 1866–2000*, str. 27).

² Kacin-Wohinz in Pirjevec: *Zgodovina Slovencev v Italiji 1866–2000*, str. 28–30.

³ Kacin-Wohinz: *Prvi antifašizem v Evropi, Primorska 1925–1935*, str. 72.

⁴ Po uradnih policijskih podatkih je na slovenskem ozemlju leta 1931 bivalo 11.800 priseljencev iz Primorske (Purini: *Raznarodovanje slovenske manjšine v Trstu*, str. 23).

⁵ Kacin-Wohinz: *Raznarodovanje primorskih Slovencev – dejavniki za izseljevanje*, str. 30.

graški izvor je bil večinoma vezan na Tržaško in Goriško pokrajino.⁶

Nekateri avtorji so objavili nekoliko drugačne ocene o obsegu izseljevanja slovenskega in hrvaškega prebivalstva iz Julijske krajine v »tujino« v primerjavi s podatki emigrantskih društev. Ena od teh je Slava Lipovšek-Rakovec, ki meni, da se je iz Primorske v Argentino preselilo 22.000 slovenskih izseljencev. Ta številka je precej višja od številke, ki so jo podala emigrantska društva v Jugoslaviji. Po njenih ocenah naj bi v Francijo emigriralo 7.000 in v Belgijo 3.000 primorskih izseljencev. Pri tem je potrebno poudariti, da se je večina avtorjev vključno s Čermeljem pri raziskovanju omejila na izseljevanje v Jugoslavijo, Južno Ameriko, Belgijo in Francijo. Manjše število raziskovalcev pa se je posvetilo izseljenskemu toku iz Julijske krajine v Kanado in Brazilijo. Statistike o Slovencih, ki so se v Kanado priselili iz Primorske, ni, saj so jih v statističnih popisih prebivalstva imeli za Italijane. Navsezadnje je treba omeniti, da se je izseljevanje slovenskega in hrvaškega prebivalstva usmerilo tudi v notranjost Italije, kamor so oblasti prisilno izselile državne uslužbence, večinoma učitelje in železničarje.⁷ Na podlagi navedenih ocen o emigracijah iz Julijske krajine je vidno, da imamo na razpolago različne podatke o številu primorskih izseljencev, ki so iz Primorske emigrirali v posamezne države, to pa dokazuje, da gre po vsej verjetnosti za nepredvidljive družbene kazalce, ki so se skozi različna obdobja spreminjali predvsem zaradi političnih in gospodarskih dejavnikov. Točen obseg izseljevanja Slovencev in Hrvatov iz Julijske krajine ni znan, saj je odgovor na to vprašanje pogojen s pomanjkanjem ustreznih statističnih podatkov.

Te statistike so v Italiji imele že od začetka več pomanjkljivosti. Prvi italijanski popis prebivalstva iz leta 1921 je še prinašal podatek o pogovornem jeziku, vendar so bili izkazi o številu Slovencev in Hrvatov nezanesljivi. Z letom 1931 pa je postala vsakršna identifikacija nemogoča, saj ni bila več predvidena rubrika o pogovornem jeziku, ker so oblasti menile, da na tem območju in v Italiji nasploh bivajo samo Italijani. Prav tako ni bilo v statističnih pregledih preseljevanja opredelitve narodnosti migrantov, to pa pomeni, da tovrstna statistika ni kazala izseljencev po narodnosti in tudi ne

po podrobnejših upravnopolitičnih enotah. To bi omogočalo vsaj približno ločevanje Slovencev in Hrvatov od preostalih italijanskih izseljencev. To pomeni, da so bili neitalijanski izseljenci pri statističnih analizah obravnavani kot italijanska emigracija. Druga pomanjkljivost je povezana s spreminjanjem italijanske izseljenske statistike v reku časa. Pri tem je potrebno poudariti, da italijanska oblast v času fašizma skoraj ni spregovorila o tovrstni emigraciji, čeprav je pripadnike manjšine k izseljevanju celo spodbujala. Po njihovih uradnih, a zaupnih ocenah, naj bi v Jugoslavijo do leta 1934 emigriralo 50.000 izseljencev iz Julijske krajine, med katerimi so bili po vsej verjetnosti vključeni tudi sicer maloštevilni Italijani.⁸

Podoben problem se pojavi v državah priseljevanja, kjer so statistike beležile emigrante po državljanstvu. Slovenci in Hrvatje so bili v tem primeru obravnavani kot italijanski državljani, zato so bili pomešani z drugimi priseljenci iz Italije. Težavam pri iskanju podatkov o tovrstni emigraciji se pridružuje tudi pomanjkanje virov na jugoslovanski strani. Arhivi emigrantskih društev, ki so vsebovali podatke in ocene o beguncih, so bili med drugo svetovno vojno uničeni. Zato je nastal problem pri ugotavljanju obsega in strukture izseljencev, ki so se med vojnami izselili iz Julijske krajine. Število, ki ga navaja jugoslovansko zgodovinarstvo o tovrstnem izseljevanju in je nastalo na podlagi podatkov o beguncih Zveze jugoslovanskih emigrantov iz Julijske krajine, je bilo ocenjeno na okrog 70.000. Ta ocena se je prvič pojavila v glasilu slovenskih izseljencev v Jugoslaviji Istra, kasneje pa so jo prinesle tudi demografske študije. Leta 1936 jo je navedel tudi Lavo Čermelj v svoji knjigi *Life and Death Struggle of a National Minority, the Yugoslavs in Italy*.⁹ Število 70.000 primorskih izseljencev v jugoslovanski državi je postalo »uradna« ocena, saj jo je v glavnem prevzela večina slovenskih zgodovinarjev. Nekateri med njimi so se zavedali njene pomanjkljivosti, nekaterim pa se je zdelo prenizka.¹⁰ Večji del strokovnih publikacij sloni na tej oceni (dela Milice Kacin-Wohinz, Lava Čermelja, Alekseja Kalca in preostalih), čeprav se avtorji teh razprav zavedajo, da gre za nepreverjeno številko.

⁶ Purini: Raznarodovanje slovenske manjšine v Trstu (Problematika ugotavljanja števila ne italijanskih izseljencev iz Julijske krajine po prvi svetovni vojni), str. 26.

⁷ Purini: Raznarodovanje slovenske manjšine v Trstu (Problematika ugotavljanja števila ne italijanskih izseljencev iz Julijske krajine po prvi svetovni vojni), str. 26–27.

⁸ Prav tam, str. 27–28.

⁹ Kale: L'emigrazione slovena e croata dalla venezia giulia tra le due guerre ed il suo ruolo politico, str. 28–30.

¹⁰ Purini: Raznarodovanje slovenske manjšine v Trstu (Problematika ugotavljanja števila ne italijanskih izseljencev iz Julijske krajine po prvi svetovni vojni), str. 25–26.

Potek izseljevanja iz Julijske krajine

Izseljevanje iz Julijske krajine je potekalo neprekinjeno dve medvojni desetletji, vendar dosedanje študije opozarjajo, da se je glavnina procesa dogajala v valovih. Prvi izseljenski val je odšel že med italijansko okupacijo Julijske krajine. Prvi izseljenci so bili vojaški begunci in nekdanji avstro-ogrski vojaki, ki jim je po italijanski zasedbi grozila internacija v ujetniška taborišča.¹¹ Skupaj z njimi so se odselili še številni izobraženci, uradniki, javni uslužbenci in delavci, ki niso videli prihodnosti pod novo oblastjo in so se raje odselili v novo državo SHS, saj so v njej prepoznavali novo domovino in pričakovali boljše življenje v njej. Prav tako so si skušali v Jugoslaviji najti zaposlitev številni brezposelni ljudje iz Julijske krajine. Iz Istre so med vojno zaradi lakote preselili na Hrvaško številne otroke. Prvi val izseljevanja se je usmeril predvsem v mesta, kot so Ljubljana, Maribor, Kranj, Celje, Črnomelj itd. Nekaj skupin se je preselilo tudi v južne dele Jugoslavije (npr. Beograd). V Mariboru so ti primorski izseljenci v precejšnji meri nadomestili mariborske Nemce, ki so se po vojni izselili. Prvi val izseljevanja je bil nacionalno-politične narave, spodbujali pa so ga tako ekonomski kot politični vzroki.¹²

Rapalska pogodba in vzpon fašizma v Italiji sta sprožila drugi val izseljevanja iz Julijske krajine. Primorci tega vala so emigrirali večinoma zaradi političnih vzrokov, kasneje so se pridružili še socialni in ekonomski (ukinitvev zadrug, posojilnic, hranilnic itd.).¹³ Z raznarodovalnimi zakoni so bili prve žrive fašizma slovenski in hrvaški učitelji (Gentilejeva reforma) ter javni uslužbenci, ki so ostali brez službe, zato so se številni odselili v »tujino«. Kasneje je fašizem svoj teror usmeril proti delavcem, kmetom, obrtnikom, mornarjem, članom in voditeljem slovenskih društev, rudarjem itd. Ekonomska stiska in moreče politično ozračje sta ustvarila močan migracijski tok, oblast pa ga je načrtno spodbujala s programom »zemnične bonifikacije«. V bistvu naj bi šlo za zaseganje slovenske in hrvaške zemlje ter kolonizacijo z naseljevanjem italijanskih družin, ki naj bi potekala po zgledu starega Rima in je predvidevala intenzivno naseljevanje Italijanov ter znižanje števila »drugorodcev« z nasilnim preseljevanjem.¹⁴ Za-

menjavo prebivalstva je močno podpirala tudi država z ekonomskimi in socialnimi ukrepi. S tem so želeli ovirati demografsko širjenje »drugorodcev«, preprečiti izoblikovanje nove plasti izobražencev, podpreti izseljevanje vseh poklicev in na izpraznjena mesta naseliti Italijane, ki so bili sposobni asimilirati okolico. Slovenski in hrvaški kmeti so zaradi omejenih ukrepov svojo zemljo prodajali po zelo nizki ceni.¹⁵

Tretji val izseljevanja slovenskega in hrvaškega prebivalstva iz Julijske krajine je sprožilo nadaljnje zaostrovanje fašistične raznarodovalne politike v drugi polovici dvajsetih let. Ta emigracija je potekala, ko so fašistične oblasti obračunale z zadnjimi ostanki političnega in kulturnega življenja Primorcev (do leta 1928). Z ukrepi je dokončno ukinilo organizirano slovensko in hrvaško življenje v Julijski krajini. Fašistični režim je neitalijanskemu prebivalstvu nakazoval izhode iz gospodarske stiske in drugih oblik ogroženosti s tem, da mu je ponujal ugodne možnosti za odhod v Južno Ameriko. Najzanimiveje je, da se je to dogajalo proti koncu dvajsetih let, potem ko je režim leta 1927 z novo gospodarsko in demografsko politiko začel močno zavirati izseljevanje. Izjema je bila Julijska krajina, ki je v tem času imela prav nasproten položaj, in sicer veliko povečevanje izseljevanja.¹⁶ V okviru tretjega izseljenskega vala je bilo vse več ilegalnih odhodov v Jugoslavijo, emigrirali so tako mladina kot politični voditelji. Četrty val emigracije je potekal sredi 30. let kot posledica italijanske intervencije v Abesiniji in Španiji. V Jugoslavijo so pribežali številni slovenski in hrvaški vojaški obvezniki, ki so se skušali izogniti mobilizaciji. Te emigrante so v Jugoslaviji poimenovali »Abesinci« in imeli so največ težav pri iskanju možnosti za preživljanje.¹⁷

Navsezadnje je potrebno omeniti še posebno kategorijo emigracije, ki je potekala hkrati z omejenimi valovi izseljevanja, in sicer izseljevanje študirajoče mladine. Le-ta se je izšolala v Jugoslaviji in se praviloma ni vračala v Italijo, saj tam ni imela veliko možnosti in izbir za zaposlitev, pa tudi, ker so številnim z birokratskimi ukrepi povratek preprečili.¹⁸

funkcionarje ter vojake (Kacin-Wohinz: Raznarodovanje primorskih Slovencev – dejavniki za izseljevanje, str. 24).

¹¹ Kacin-Wohinz: Raznarodovanje primorskih Slovencev – dejavniki za izseljevanje, str. 24–25.

¹² Kale: L'emigrazione slovena e croata dalla venezia giulia tra le due guerre ed il suo ruolo politico, str. 23–60.

¹³ Vovko: Izseljevanje iz Primorske med obema vojnama, str. 88–89.

¹⁴ Kacin-Wohinz: Prvi antifašizem v Evropi, Primorska 1925–1935, str. 327.

¹¹ Kale: Pregoni, izseljevanja, represalije, str. 33.

¹² Vovko: Izseljevanje iz Primorske med obema vojnama, str. 88–89.

¹³ Vovko: Izseljevanje iz Primorske med obema vojnama, str. 88–89.

¹⁴ Z »zemnično bonifikacijo« so nameravali očistiti Julijsko krajino pred tujimi vplivi in na to ozemlje naseliti italijanske

Življenje primorskih emigrantov v Jugoslaviji

Primorci so v jugoslovanski družbeni stvarnosti predstavljali viden in v marsičem svojevrstni element. Za prve slovenske in hrvaške emigrante iz Julijske krajine so bile življenjske razmere in možnosti za zaposlitev v Jugoslaviji dokaj ugodne, saj je manjkalo ljudi za določena delovna mesta, zaradi njihove nacionalne pripadnosti (jugoslovanske) pa so jim bila odprta vrata v državne službe. V dogovoru z jugoslovansko stranjo so iz Julijske krajine vozili celo t. i. izseljenski vlaki, ki so pripeljali izseljence in njihove družine v Ljubljano in naprej proti različnim drugim ciljem.¹⁹ Tako so se v prvem izseljenskem valu v Jugoslavijo priselili predvsem premožnejši sloji, kot so učitelji, odvetniki, sodniki, zdravniki, uradniki in podobni, ki so rukaj našli kar številna delovna mesta v javnih službah in pri zasebnikih. Nekateri emigranti so celo odprli svoja podjetja, pisarne, trgovine, gostilne itd. Te zadeve so zaostrele odnos med domačini in emigranti.²⁰ Sama beseda Primorec je bila velikokrat uporabljena v negativnem pomenu (kot neke vrste žaljivka).

Na splošno so domačini za Primorce uporabljali psovke, kot so »Čiči«, »Iahi« ter »fašisti«, ker so menili, da jim kradejo kruh in delovna mesta. Nekateri domačini so bili celo prepričani, da so emigranti krivi za gospodarsko krizo v Jugoslaviji in da v emigrantskih društvih kujejo zaroto zoper njih. Kljub temu so imeli nekateri emigranti ugledne položaje v oblastnih in upravnih organih (npr. pravnik in ljubljanski župan Fran Vodopivec, pravnik in politik Drago Marušič). Po zaslugi primorskih posameznikov pa sta se razživel tudi slovenska gledališka in glasbena dejavnost (to najbolj velja za Maribor). Številni so se tako dobro vživeli v nove razmere, da se niso več imeli za emigrante in so se hkrati izogibali člansrvu v emigrantskih društvih.²¹ Slabše se je godilo nekaterim učiteljem in profesorjem, ki so z veliko težavo prišli do zaposlitve in so se morali seliti iz kraja v kraj. Nekateri so svoje delo opravljali v »slovenski Sibiriji«, to je v Prekmurju. Tu pa tudi na jugu države, v Makedoniji in na Kosovu, so na vladno pobudo nastale tudi primorske kmečke kolonije.²²

V nasprotju s prvimi priseljenci se je vsak naslednji val ljudi v Jugoslaviji srečal s številnimi problemi in težavami pri zaposlitvi ter naselitvi nasploh. Življenjske razmere so zaradi gospodarske krize postajale vse težavnejše, zato so številni emigranti živeli v revščini in bedi ter so se v iskanju zaslužka nenehno selili. Nerazumevanju jugoslovanskih oblastnih organov, ki beguncem niso kaj dosti pomagali, se je pridružilo še odklonilno stališče velikega dela domačega prebivalstva, ki je v primorskih emigrantih videlo poceni delovno silo in nevarnega tekmeča v boju za pičli kruh med gospodarsko krizo. Primorci so ne glede na vse to vsekakor tudi sami občutili »drugačnost« in so se v številnih primerih s težavo prilagajali novemu življenjskemu okolju. Tako so priskočila na pomoč številna emigrantska društva ter ponudila finančna sredstva inčasna zaročišča.²³

Potrebno je omeniti, da se domača društva niso zavzemala za reševanje emigrantskih problemov, zato so se izseljenci organizirali v svojih društvih, ki so zagotavljala samopomoč in pomoč zaslužnjem bratom. V pomembnih zbirnih centrih (npr. Ljubljana, Maribor) so emigrantska društva organizirala menze in prenočišča, posredovala pri oblasteh za podpore in iskala izhode za lajšanje socialnih problemov.²⁴ Poleg tega so bila društva tudi nekakšna zbirališča, kjer so emigranti dobili naporke in podporo za ureditev svojega položaja. Član emigrantskih društev je lahko postal vsak emigrant, ne glede na svojo politično in versko pripadnost.²⁵ Najpomembnejše emigrantske organizacije so bile Pisarna za zasedeno ozemlje, Jugoslovanska matica, Organizacija jugoslovanskih emigrantov – ORJEM in Zveza jugoslovanskih emigrantov iz Julijske krajine, v katero je bilo po letu 1931 včlanjenih večina emigrantskih društev.²⁶ Na podlagi tega lahko domnevamo, da so tovrstna emigrantska društva in organizacije odigrale eno izmed ključnih vlog pri privajanju primorskih emigrantov na novo življenje v Jugoslaviji kot tudi pri njihovem kulturnem in zlasti političnem delovanju.

¹⁹ Kalc: *Poti in usode – selitvene izkušnje Slovencev z zahodne meje*, str. 42.

²⁰ Vovko: Organizacije jugoslovanskih emigrantov iz Julijske krajine do leta 1933, str. 450.

²¹ Kacin-Wohinz: *Prvi antifašizem v Vizropi. Primorska 1925–1935*, str. 328–329.

²² Kalc: *Poti in usode – selitvene izkušnje Slovencev z zahodne meje*, str. 44–61.

²³ Vovko: Organizacije jugoslovanskih emigrantov iz Julijske krajine do leta 1933, str. 450–451.

²⁴ Kalc: *Poti in usode – selitvene izkušnje Slovencev z zahodne meje*, str. 51.

²⁵ Čermelj: *Med prvimi in drugim težavskim procesom*, str. 44.

²⁶ Vovko: Organizacije jugoslovanskih emigrantov iz Julijske krajine do leta 1933, str. 451.

Popis prebivalstva iz leta 1928 – predstavitev vira

Kot že rečeno, so gospodarska stiska in zaostrene politične razmere med svetovnimi vojnami pripomogle k izseljevanju slovenskega in hrvaškega prebivalstva iz Julijske krajine v Jugoslavijo, pri tem pa je med pomembnejše cilje sodila tudi Ljubljana. Ta je bila kot slovensko glavno mesto in upravno-politično središče sicer drugo po številu sprejetih izseljencev iz Julijske krajine za Mariborom, kjer so primorski priseljenci predstavljali občutno večji delež prebivalstva.²⁷ Prav zato in zaradi vidne vloge, ki so jo odigrali na mariborskem družbenem, kulturnem in tudi političnem prizorišču, so mariborski Primorci pritegnili določeno pozornost in bili deležni tudi namenskega preučevanja. Veliko manj zanimanja pa je vzbudila kljub številčnemu obsegu in pomenu, navzočnost priseljencev iz Julijske krajine v Ljubljani, tako da je o njej manj napisanega in sploh zelo malo znanega ter raziskanega. Eden pomembnih virov za preučevanje značilnosti tovrstnega priseljskega procesa, zlasti pa strukture primorske priseljene skupnosti v slovenskem glavnem mestu, je popis prebivalstva iz leta 1928, a je lokalne narave in omejen samo na mesto Ljubljana.

Popis prebivalstva Ljubljane je mestni magistrat izvedel 31. januarja 1928. Popisno pragradivo, tako imenovane družinske popisne pole, obsega štiri-deset map, zadnji dve pa vsebujeta skupne pregledne po posameznih ulicah. Popisne pole so razvrščene po abecednem vrstnem redu ljubljanskih ulic in znotraj tega sistema po zaporednih hišnih številkah. Gradivo hrani Zgodovinski arhiv Ljubljana, v fondu s signaturo SI ZAL LJU 504 in naslovom Popis prebivalstva 1928. Na voljo je tudi na mikrofilmu, in sicer na 28 kolutih s signaturo SI ZAL LJU 504 in naslovom Mesto Ljubljana, statistični popisi.

Popis je nastal zunaj konteksta redne vsedrjavne statistike prebivalcev iz lokalnih potreb in v režiji krajevnih upravnih oblasti. Glavni razlog je bil vzpostavitev natančnejše evidence prebivalstva Ljubljane za upravne in policijske namene. Ta je v letih postala zelo pomanjkljiva zaradi težav pri sprotnem spremljanju sprememb. Prebivalci Ljubljane se namreč ob priseljevanju in odseljevanju

niso redno prijavljali oziroma odjavljali pri ljubljanskem magistratu. Prav tako mu niso sporočali sprememb osebnih podatkov, domovinskih pravic, porok itd. Tako je mestni ljubljanski magistrat izgubil pregled nad prebivalstvom in razmerami v Ljubljani. Zato so sprejeli odločitev, da bo v sodelovanju s policijsko upravo ponovno izveden popis prebivalstva mestne občine Ljubljana in njenega predmestja.²⁸

Mestni magistrat je popis izkoristil, da je evidenci prebivalstva pridružil še popis stanovanj in poslovnih prostorov v Ljubljani. Razlogi za to so bili povezani s stanovanjsko krizo in bednimi stanovanjskimi razmerami v tistem času v določenih mestnih delih. S popisom je želel ugotoviti vzroke in posledice takih razmer, da bi nato odločal o ukrepih za reševanje stanovanjskega problema. Magistratu je na pomoč priskočila ljubljanska policija, saj je tudi sama potrebovala natančnejšo evidenco prebivalstva. Tako je ves popisovalni proces strogo nadzorovala policijska direkcija in magistrat je temu pripisoval pomembno vrednost, saj je pričakoval, da bodo ljudje na ta način jemali popisovanje zelo resno in ne bodo navajali napačnih ali celo lažnih podatkov. Nepravilnosti in prekrški so bili namreč kaznovani z denarno ali celo zaporno kaznijo. 31. januarja 1928 je bil popis stanovanj izveden s pomočjo »hišnih pol«, popis prebivalstva pa s pomočjo »izkazov stanovalcev«.²⁹

Z organizacijsko-izvedbenega vidika je popis potekal po že utečenem sistemu, ki se je uveljavil v času oziroma na območjih, kjer je bila stopnja pismenosti dokaj visoka, če že ne skoraj popolna, in je k nalogi pritegnil samo prebivalstvo. Vsak hišni lastnik oziroma njegov namestnik je prejel za vsako hišo po eno »hišno polo« in za vsakega stanovanjskega najemnika po en »izkaz stanovalcev«. »Hišne pole« so izpolnjevali hišni lastniki, »izkaze stanovalcev« pa najemniki stanovanj oziroma družinski poglavarji. Po končanem izpolnjevanju so se morali najemniki pod polo podpisati in jo vrniti hišnim lastnikom. Le-ti so vse »izkaze stanovalcev« in »hišne pole« izročili mestnemu magistratu, in sicer najkasneje 3 dni po prejetju omenjenih dokumentov. Če niso upoštevali navodil za izpolnjevanje in roka za oddajo, jih je mestni magistrat kaznoval z zaporom do 14 dni ali pa z denarno kaznijo do 1000 dinarjev. Skratka, vsi dokumenti (»hišne pole« in »izkazi stanovalcev«) so morali biti izročeni popisovalnemu uradu najkasneje do 25. februarja 1928.

²⁷ Ob popisu prebivalstva leta 1931 je mesto Maribor imelo 33.131 prebivalcev (Rudolf: *Splošni pregled Druške banovine – glavni statistični podatki*, str. 91). Od tega je bilo 4.000 primorskih priseljencev (Kalc: *L'emigrazione slovena e croata dalla venezia giulia tra le due guerre ed il suo ruolo politico*, str. 34).

²⁸ SI ZAL LJU 504, Mesto Ljubljana, statistični popisi – navodila, t. c. 302.

²⁹ Prav tam.

Številka	Rodbinsko in krstno ime	Rodbinsko in krstno ime staršev	Razmerje k stanovalškemu predstojniku, n. pr.: žena, sin, hči, nečak, mati, dekla itd., podnajemnik	Poklic z navedbo delodajalca	Rojstva		Domovinska občina z navedbo številke in datuma domovinskega lista ali posestne kuzilice	V mestu Ljubljani		Stan		Od kdaj stanuje v Ljubljani?	Opomba
					letu, mesec, dan	kraj in ovez (okraj)		priljubljen	odstopen samostojen	poročen	indovljen		
1.	Gabrijelčič Franc	Stefan, Jozefa Gabrijelčič	VEL	tovarniški okebnik	1113 23. maja	Štajersko na Gorica	Gorica	1		/		februar 1922	Gorica
2.	Jakin Justina	Jakov, Katarina Jakin	žena	rezalnica	1887 1. dec.	Štajersko na Gorica	"	1		/		1922	"
3.	Gabrijelčič Brančičeva	Branec, Justina Gabrijelčič	hči	pisarniška pomočnica pri Trubaru	1911 11. jul.	Štajersko na Gorica	"	1		/		1920	"
4.	Gabrijelčič Franc	"	sin	dirjač 2. dec. gim.	1913 2. jan.	Štajersko na Gorica	"	1		/		februar 1922	"
5.	Gabrijelčič Stanislav	"	sin	4. Dec. 4. ml.	1920 4. jul.	Gorica	"	1		/		februar 1922	"

Nadaljevanje na drugi strani.

OBRTNI!

Primer popisne pole iz leta 1928 – prva stran (SI ZAL LJU 504, t. e. 302).

Popisovalni urad, ki je služboval na magistratu, je na podlagi omenjenih dokumentov sestavil statistiko stanovanj, statistiko poslovnih prostorov in opravil štetje prebivalcev mesta. Prav za to je urad zaposlil tri uradnike. Podatke so obdelovali vsak dan zunaj uradnih ur, in sicer od 15. do 18. ure. Uradniki so okoli 70.000 popisnic pregledali ter obdelali verjetno v štirih do petih tednih.³⁰

Vsebina in struktura popisnic

Pole za popis prebivalstva so se uradno imenovala »izkazi stanovalcev«. Sama struktura oziroma zgradba popisne pole je bila preprosta. Pola je bila sestavljena iz enega ali dveh listov, odvisno pač od števila stanovalcev stanovanj. Prva stran je bila razdeljena na štiri dele. V zgornjem delu je bil na sredini z velikimi in poudarjenimi črkami natisnjen naslov »Izkaz stanovalcev po stanju dne 31. januarja 1928«. Pod njim so bila kratka navodila za izpolnjevanje popisne pole. V zgornjem desnem kotu pa je lepo vidno, da je bil glavni pobudnik popisa mestni ljubljanski magistrat. Na istem delu

je opozorilo, da je rok za izpolnitev popisne pole trajal tri dni. Pod njim pa je navodilo, ki je izpolnjevalce popisnih pol opozarjalo na čitljivost in razločnost pisave. V zgornjem levem kotu pole so morali izpolnjevalci vpisati natančen naslov (ulico, cesto, trg) in hišno številko; hkrati so morali med navedeno klasifikacijo izbrati ter označiti kategorijo bivališča. Te so bile: podprtiličje, prtiličje, nadstropje, podstrešje, klet, vagon, baraka, šupa, lopa in hlev.

Spodnja stran pole obsega razpredelnico za popisovanje prebivalcev s trinajstimi rubrikami, razporejenimi po stolpcih. Popisovanje, se pravi razvrščanje posameznikov v popisni obrazec, je potekalo po natančnem vrstnem redu. Izpolnjevalci, se pravi najemniki stanovanj, so v prvo popisno vrstico vpisali svoje podatke, v drugo pa podatke svojega zakonskega partnerja oziroma partnerice. Prvi dve mesti na seznamu sta bili namenjeni družinskemu poglavarju in njegovi soprogi. Če je bila žena vdova, je prevzela mesto poglavarja in je bila zapisana na prvem mestu. V večini primerov je mesto poglavarja oziroma najemnika stanovanja pripadalo moškim osebam.

³⁰ Prav tam.

Naro so po vrstnem redu sledili podarki otrok, in sicer od najstarejšega do najmlajšega. Prav tako so morali družinski poglavarji vpisati tudi vse svoje otroke, ki so bili začasno odsotni (dijake, vojake itd.) ter navesti kraj njihovega bivanja dne 31. januarja 1928. Iz popisa so bili izvzeti poročeni otroci, ki niso živeli s svojimi roditelji, in vojaštvo po vojašnicah. Potem so bili na vrsti sostanovalci – sorodniki (tete, strici, vnuki, sestrične itd.) in hišni posli (dekle, kuharice itd.); nazadnje so prišli na vrsto še podnajemniki (delavci, pomočniki, vajenci itd.), ki so bivali v stanovanju družinskega poglavarja. Podnajemniki oziroma družinski poglavarji so v imenu vsakega posameznega stanovalca morali navesti njihove osebne podatke. Ti podatki so bili: zaporedna številka osebe, ime in priimek stanovalca ter njegovih staršev, sorodstveno ali drugačno razmerje z družinskim poglavarjem (družinski poglavar, žena, sin, hči, dekla, podnajemnik itd.), poklic (tudi navedba delodajalca), datum (leto, mesec, dan) in kraj rojstva, domovinska občina (številka in datum domovinskega lista ali zaposlitvene knjižice), navzoč/odsoten, sran (samski, poročen, vdovec, ločen), veroizpoved in leto naselitve. Zadnji stolpec je bil namenjen opombam.

Na hrbtni strani pole je bila popisna razpredelnica z rubrikami, pod njo pa prostor za podpis družinskega poglavarja oziroma njegovega najemnika in prostor za vpis kraja in datuma izpolnitve. Na prvi strani popisne pole je bil znotraj razpredelnice prostor za vpis petih stanovalcev posameznega stanovanja, na hrbtni strani pa za sedem (skupno torej 12). Če so bile družine oziroma stanovanjska jedra številčnejša, so osebe vpisovali v dodaten popisni list.

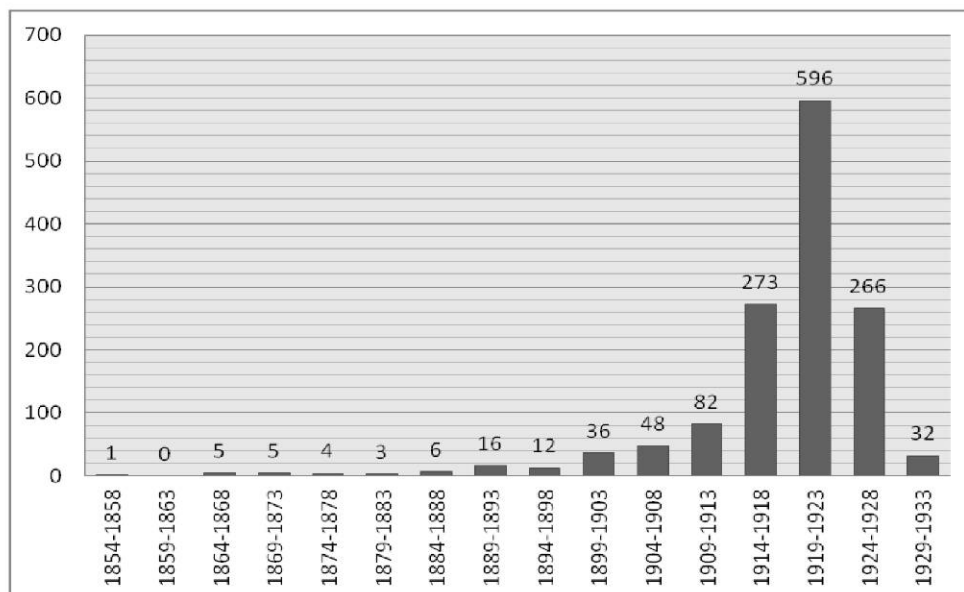
Demografska in družbeno-gospodarska slika primorske skupnosti v Ljubljani

Ljubljana je bila v obravnavanem času prevelika in njeno prebivalstvo preštevilno, da bi lahko v raziskavo vključili celotno skupnost, izvirajočo iz primorskega prostora. Zato smo upoštevali populacijo s prvih 800 popisnic. Te popisnice se nanašajo na posamezne ulice, ceste oziroma trge Ljubljane, katerih imena so se začinjale s črkami od A do F (npr. A-cesta, Apihova cesta, Aškerčeva ulica, Bleiweisova cesta, Borštnikov trg, Borutova ulica, Cegnarjeva ulica, Celjska ulica, Cesta 108, Cesta na Loko, Čopova ulica, Črna vas, Dalmatinova ulica, Dolenjska cesta, Dunajska cesta, F-cesta, Florjanska ulica in Frančiškanska ulica). Ravno tako so med prebivalci teh ulic upoštevani samo tisti, ki so bili rojeni v krajih, ki so z novo razmejitvijo pripadali kraljevini

Italiji, skupno 1.403 osebe ali 41,8 odstotkov od 3.358 oseb, navedenih v popisnicah. Niso pa upoštevani priseljenci na območje Julijske krajine, ki so ga zaradi enakih razlogov zapustili in se skrivajo med preostalimi 58,2% (1.955) osebami v popisnicah. Števila le-teh emigrantov ne poznamo, ker vir ne vključuje elementov za sistematično razpoznavanje (na primer kraja prejšnjih bivališč). Iz nekaterih predpostavk, na primer dokaj verjetne hipoteze, da so v družinah, v katerih je bil en ali več pripadnikov potomstva, rojenih v Julijski krajini, njihovi starši in najbrž še drugi člani pa priseljenci na ozemlje Julijske krajine, je mogoče sklepati, da je bil delež emigrantov/povratnikov med popisanimi, ki so izostali iz raziskave, zelo velik. Potrebno je tudi omeniti, da so v raziskavi upoštevani vsi slovenski in hrvaški emigranti iz Julijske krajine, ki so se v Ljubljano naselili pred prvo svetovno vojno, med njo in po njej.

Popis prebivalstva je pokazal, da je 31. januarja 1928 v Ljubljani živelo 58.471 prebivalcev. Na podlagi obdelave popisnih podatkov, ki jo je predstavil Vladimir Leban v geografskem vestniku XVIII (1946), sklepamo, da je bilo od tega 29.115 (49,8%) rojenih v Ljubljani, 25.389 (43,3%) na slovenskem etničnem ozemlju vključno z Julijsko krajino, 1.080 (1,8%) na preostalih območjih Jugoslavije, 552 (0,9%) v Istri, 2.335 (3,9%) pa v tujih državah. Priseljenih prebivalcev je bilo torej skupno 29.356 ali 52,2 odstotka, to pa je značilno za razmeroma veliko mesto v razvoju, ki je kot deželna prestolnica združevalo poleg gospodarskih, politično-upravnih in druge funkcije, to pa je pospeševalo priliv prebivalstva. Leban sicer opozarja, da je bilo slovensko glavno mesto razmeroma malo privlačno v primerjavi z nekaterimi drugimi jugoslovanskimi mesti, na primer z Zagrebom, kjer je bilo doseljevanje zaradi večjega gospodarskega pomena in hitrejšega razvoja precej močnejše. Ob državnem popisu leta 1931 je rako zagrebsko prebivalstvo sestavljalo samo 25,3 odstotka rojenih Zagrebčanov, tri četrtine je bilo torej priseljencev in skoraj petina jih je bila z območij zunaj Savske banovine, se pravi s celotnega preostalega jugoslovanskega ozemlja.³¹ Večina priseljencev v Ljubljani pa je bila zlasti iz krajev na Slovenskem in to jasno opredeljuje omejeno privlačnost Ljubljane v tistem času in potrjuje njeno vlogo regionalnega središča. Navzočnost prebivalcev iz jugoslovanskega prostora je bila vsekakor vezana na pripadnost na novo nastali državni tvorbi, tistih iz Italije pa večinoma na opisano zgodovinsko dogajanje na zahtodnem delu slovenskega poselitvenega prostora.

³¹ Leban: Doseljevanje v Ljubljano, str. 26–62.



Število priseljencev po obdobju naselitve v Ljubljani – po petletnih obdobjih (SI ZAL LJU 504, t. e. 302).

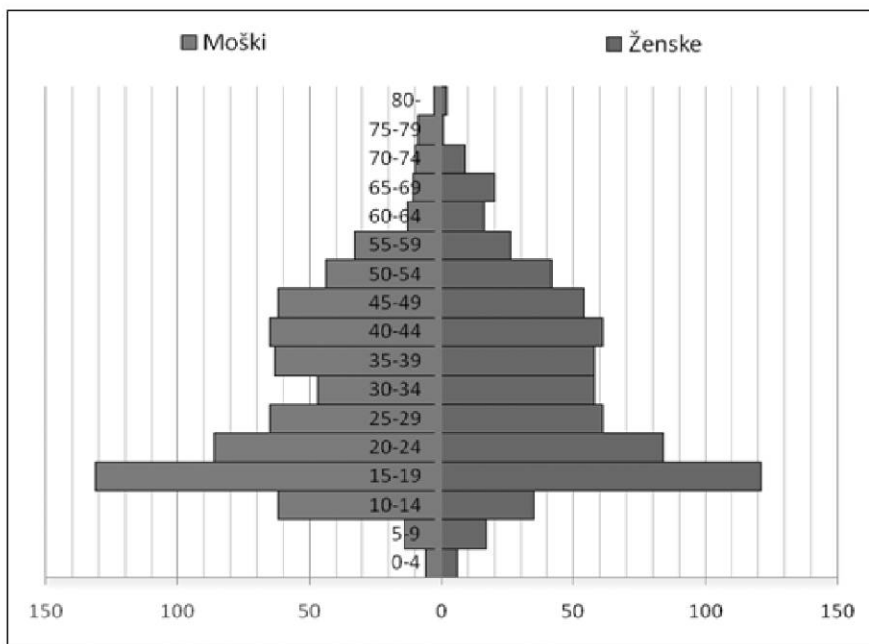
Kot že rečeno, članek ne obravnava celotne emigracije iz Julijske krajine, ki je ob popisu živela v slovenskem glavnem mestu, temveč samo del omenjene skupnosti, natančneje 1.403 popisane. Iz analize te skupnosti je vidno, da je bila prva svetovna vojna velika prelomnica v selitvenem gibanju med primorskim prostorom in slovensko prestolnico. V predvojnem obdobju se je v Ljubljano naselilo 166 ali 11,9 odstotka oseb, v vojnih letih pa kar 273 ali 19,4 odstotka popisanih. Večina priseljencev (862 ali 61,5 odstotka) se je vsekakor v prestolnico naselila v povojnem obdobju, ko sta bila dva naselitvena vala. Prvi je bil takoj po italijanski okupaciji Julijske krajine in se je nadaljeval vse do leta 1924, drugi val naselitve pa je potekal s stopnjevanjem raznarodovalnega pritiska in fašističnega pritiska na narodno manjšino v drugi polovici desetletja.

Pomembno spremembo v priseljenjski proces je prinesel že izbruh vojne, natančneje vstop Italije v konflikt, ki je povzročil umik velikega števila prebivalstva, zlasti z območij ob fronti. Strukturni podatki so pokazali, da je tako v vojnem času kot v povojni fazi priseljevanje zajelo vse plasti prebivalstva, to pa je sicer značilno za prelomna, še posebno nasilna dogajanja. Zaradi njih postanejo selitveni procesi manj selektivni. To med drugim kaže struktura družin priseljenih v Ljubljano, iz katere je vidno, da je bilo izseljevanje iz Julijske krajine zelo družinske narave in je vključevalo celotne družinske skupnosti ter generacije.

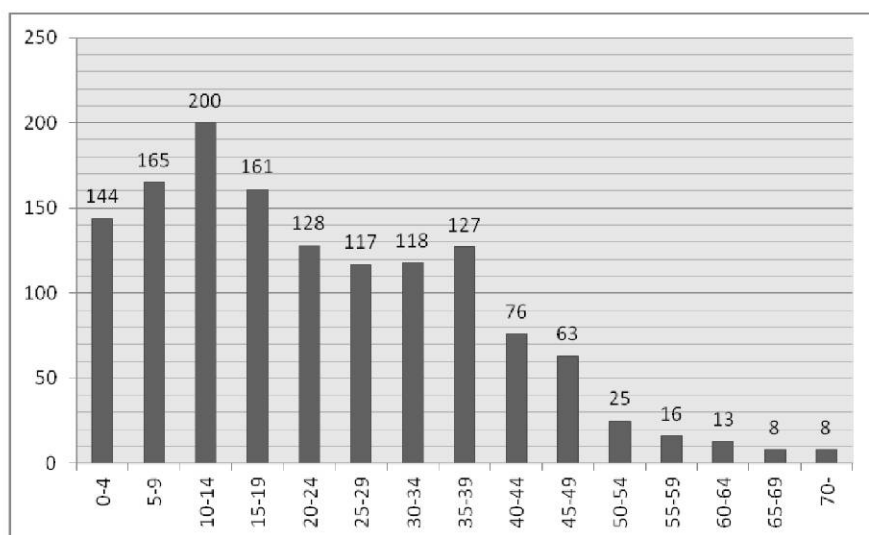
Podatki o strukturi po spolu se prav tako skladajo s tovrstno selitveno tipologijo, saj je bilo raz-

merje med moškim in ženskim spolom dokaj enakovredno, in sicer z 51,8 odstotki so prevladovali moški emigranti. Sestav je bil odvisen od vzrokov oziroma razlogov izseljevanja, usmerjenosti, poklicev, delovnega trga v krajih priseljevanja in drugih dejavnikov. Ta primer skupnosti je po tej plati partikularen, saj je bila velika večina priselitev v Ljubljano povezana z radikalnimi političnimi spremembami, ki so nastale ob izbruhu vojne in po njej. Skorajda enakovredna zastopanost spolov je vezana predvsem na poudarjeno družinsko naravo izseljevanja, saj je vključevalo v večji meri tudi najmlajše generacije, druge vrste migracij pa so večinoma bolj selektivne glede na spol. Majhen presežek moških (le za približno 4 odstotke) je vsekakor povezan s specifičnimi okoliščinami in razmerami, ki so podžigale izseljenstvo v Julijski krajini, in tistimi, ki so pritegovale priseljence v Ljubljano.

Starostni razpon primorskih priseljencev je bil dokaj širok, saj je obsegal od najmlajših do najstarejših generacij. Velik delež oseb (okrog 70%) je bil vsekakor starih od 15 do 55 let, skoraj polovica popisanih pa je bila mlajša od 30 let. Pri tem so posebno izstopale generacije, stare od 15 do 24 let (te so bile s 30% najštevilnejše), starosti do 10. leta pa so bile le skromno zastopane. Grafična upodobitev starostne piramide kaže torej, da je bilo na dan popisa v obravnavani priseljeni skupnosti majhno število najmlajšega in starega prebivalstva. Tako se stolpčki na grafikonu pri 15 letih močno širijo, nato od 50. in še bolj od 60. let dalje pa vidno krčijo. Tanjšanje piramide v starejših starostnih razredih je seveda povezano z odmiranjem prebivalstva.



Starostna piramida primorskih priseljencev v Ljubljani (SI ZAL LJU 504, t. e. 302).



Starostna struktura primorskih priseljencev ob naselitvi v Ljubljano (SI ZAL LJU 504, t. e. 302).

K razumevanju te plati pripomorejo podatki o starosti primorskih priseljencev ob naselitvi v Ljubljano, saj prikazujejo bistveno drugačno sliko. Iz grafikona je vidno, da je bil starostni razpon priseljevanja dokaj širok, to pa pomeni, da je proces zajel številne generacije prebivalstva, od najmlajših, vse tja do petdesetletnikov in starejših. Večina priseljencev (65,8%) pa je bila mlajših od trideset let, skoraj polovica (48,4%) mlajših od dvajset let in kar 22,5% starih do 10 let. Tolikšen delež najmlajših je povezan z močnim zastopstvom celotnih družin. Primerjava sestave glede na starost ob priselitvi s strukturo ob popisu pa opozarja, da je bila teža družinskega

tipa selitve v posameznih fazah procesa različna. V predvojnem obdobju je šlo v večji meri za navzočnost mlajših družin, med vojno in po njej pa za starejše družine in tudi vse bolj za posameznike. Tudi ta značilnost je tesno povezana z različnimi vzroki oziroma razlogi za izseljevanje v predvojnem oziroma medvojnem in povojnem obdobju, ko sta vojna ter politično dogajanje številnim družinam in posameznikom spremenila življenjske načrte.

Iz razporeditve primorskih priseljencev glede na stan izhaja, da je bilo med njimi 53,7 odstotka samskih, 39,7 odstotka poročenih, 5,7 odstotka ovdovelih in 0,9 odstotka ločenih oseb. Med samskimi so s

53,7 odstotki prevladovali moški; teh je bilo skoraj enak odstotek tudi med poročenimi. Največji delež samskih oseb je bil v starostnem razredu od 15 do 19 let, ki je bil sploh najštevilčnejši med vsemi. V naslednjih starostnih razredih (od 20 let naprej) so se odstotki poročenih oseb postopoma povečevali, odstotki samskih pa zmanjševali. Samski stan je bil tako pri moški kot ženski populaciji navzoč vse do najvišjih starosti, vendar ga je bilo med obema spoloma že po tridesetem letu starosti vse manj, med prebivalci po štiridesetem letu pa je bil že zelo redek. Velika večina priseljencev od tridesetega leta dalje je bila poročenih, samskih pa je ostalo le še 15 odstotkov. Lahko torej trdimo, da je bila med priseljenci visoka stopnja poročenih, to pa je v skladu z že večkrat omenjeno poudarjeno družinsko naravo priseljevanja. Upoštevati gre, da je bil samski stan pri osebah višje starosti po vsej verjetnosti vsaj delno tudi posledica napačnega izpolnjevanja popisnih pol, če so ovdovele osebe označile napačen stan.

Poudarjene razlike med spoloma se kažejo pri ovdovelih osebah, saj je število žensk znatno presegalo število moških. Vdove so predstavljale 9,6 odstotkov ženskega prebivalstva, vdovci pa komaj 2,1 odstotek vseh moških emigrantov v Ljubljani. Število ovdovelih se je pri moških priseljenicah povečalo v starosti od štiridesetih let navzgor, pri priseljenkah pa je bila prva vdova zabeležena že pri tridesetih letih. Pri ženski populaciji je bilo največ vdov v starostnem razredu od 65 do 69 let, pri moški populaciji pa ni opaziti velikih odstopanj v porazdeljenosti. Vzroke za razliko med spoloma lahko zanesljivo pripišemo daljši povprečni življenjski dobi žensk oziroma zgodnejši umrljivosti moških. Vprašanje je tudi, ali in koliko je vplivala na razliko med številom ovdovelih tudi večja težnja vdovcev po ponovnem poročanju. Večina vdov v Ljubljani je živela s svojimi otroki ali drugimi sorodniki ter opravljala delo gospodinje in zasebnic. Več kot 43% ovdovelih žensk se je v slovensko

prestolnico naselilo pred prvo svetovno vojno, preostali del pa v povojnem obdobju. Tudi 40 odstotkov vdovcev, ki so v Ljubljani živeli s svojimi otroki ter so bili zaposleni v poštnem, železarskem ali obrtniškem sektorju, se je priselilo že v predvojnem času. Pri njih je izstopala oseba, ki je v prestolnici odigrala eno od pomembnih vlog v politiki in odvetništvu, to je bil Drago Marušič, poznejši ban Dravske banovine.

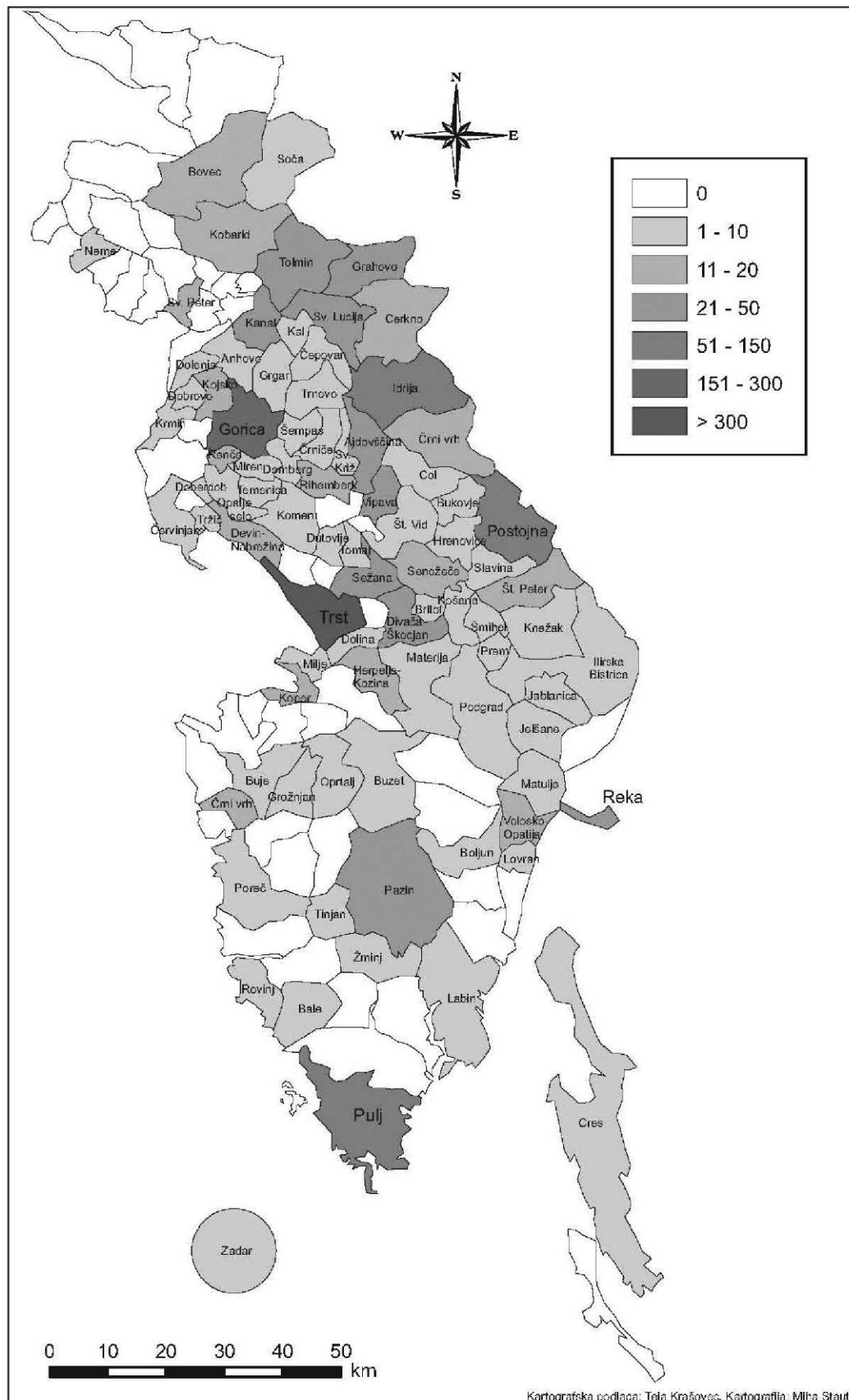
Struktura glede na vero kaže, da je bilo med primorskimi priseljenci v Ljubljani kar 99,4 odstotkov oseb rimsko-katoliške vere. Manj kot odstotek ljudi pa je pripadal pravoslavni in evangeličanski veroizpovedi. Na podlagi priimkov (npr. Presl, Jovanović, Canellopulo, Runko) lahko sklepamo o izvoru njihovih prednikov, ta pa generacijsko ni bil vezan na primorske kraje, temveč na grške in južno jugoslovanske pokrajine. Vendar so bile te verske skupnosti v Trstu, Gorici in tudi Opatiji ter Pulju že stoletja. Ti podatki nam kažejo, da je bila struktura primorske skupnosti v Ljubljani glede na vero homogena, z redkimi izjemami, ki so odraz večverske in večetnične narave mestnih okolij, zastopanih med izvornimi kraji priseljenjskih tokov.

Primorski priseljenci v Ljubljani so sestavljali po krajevem izvoru raznolik in večplasten mozaik prebivalcev. Po pričakovanju je bilo največ popisanih rojenih v Goriški (43,5 odstotkov), Tržaški (40,8 odstotkov) in Puljski (9,9 odstotkov) pokrajini, izstopala pa so predvsem gospodarska, kulturna in družbena središča, kot so bila Trst, Gorica, Postojna, Idrija in Pulj. Te občine so med obema vojnoma doživljale močan fašistični pritisk, zato so slovenski prestolnici prispevale več kot polovico vseh priseljencev. Preostali delež so sestavljali priseljenci, ki so prihajali bolj razpršeno s širšega območja dežele, nekateri pa tudi iz Videmske (0,1 odstotek) in Zadarske (0,1 odstotek) pokrajine, kjer so vidno vlogo odigrali manjši kraji in povsem ruralna območja.

Pokazalo pa se je, da se je priliv iz posameznih pokrajin in določenih območij znotraj le-teh razlikoval v posameznih časovnih fazah, to pa je mogoče razumeti v luči dogajanj in dejavnikov, ki so spodbujali selitev. Večina priseljencev, ki je v Ljubljano prispela pred prvo svetovno vojno, je izvirala zlasti iz Tržaške (51,8%) in Goriške pokrajine (42,2%), manj pa je bilo priseljencev iz Puljske pokrajine. Med prvo svetovno vojno se je v izvorni strukturi pokazala pomembna sprememba, saj je bila po številu priseljencev pred preostalimi močno v ospredju Goriška pokrajina (60,3%). To je treba

Stan	Spol				Skupno	Odstotki
	Moški	%	Ženski	%		
Samski	405	53,7	349	46,3	754	53,7
Poročen	298	53,5	259	46,5	557	39,7
Ovdovel	15	18,8	65	81,2	80	5,7
Ločen	9	75,0	3	25,0	12	0,9
Skupno	727	51,8	676	48,2	1403	100

Primorski priseljenci po spolu in stanu v Ljubljani (SI ZAL IJU 504, t. e. 302).



Zemljevid upoštevanega izvornega območja glede na število izseljencev po občinah (SI ZAL LJU 504, t. e. 302).

nedvomno pripisari vojnemu dogajanju, saj je obsoško območje spremenilo v eno samo veliko boljše. Nova sprememba se je pokazala nato v povojnem obdobju, saj je bilo število priseljencev zopet enakomerno porazdeljeno med Goriško in Tržaško pokrajino.

Pokrajina	Predvojni		Medvojni		Povojni	
	Št.	%	Št.	%	Št.	%
Goriška	84	42,2	158	60,3	361	42,8
Tržaška	103	51,8	84	32,1	379	45,0
Puljska	12	6,0	20	7,6	103	12,2
Skupno	199	100	262	100	843	100

Izvor predvojnih, medvojnih in povojnih priseljencev po pokrajinah (SI Z. 1L LJU 504, t. e. 302).

Ljubljana je kot hitro rastoče mesto in kot slovenska prestolnica ter upravno-politično središče primorskim priselencem ponujala široko paleto zaposlitvenih možnosti. To ponazarja njihova poklicna struktura, saj je bilo med priseljenimi mnogo uradništva, učiteljstva in drugih uslužbencev, ki so bili zaposleni v zdravstvu, obrambi, javni upravi, pravosodju in trgovini. Iz popisnih pol je vidno, da so priseljenci moškega spola v velikem številu opravljali zdravniške, odvetniške, inženirske, učiteljske, profesorske, uradniške, stražarske in policijske poklice. Vendar med priseljenci niso bili samo višji družbeni sloji, temveč tudi obrtniki, industrijski in drugi delavci ter zaposleni v trgovskem in prometnem sektorju. Pri ženskah opazimo nekatere značilne poklice. Bile so šivilje, pletilje, frizerke, a tudi delavke v industriji, v manjšem številu so opravljale hišna dela ter bile zasebnice. V skladu s poudarjenim številom družin pa je seveda tudi primerno število žensk, izkazanih kot gospodinje. S tem v zvezi je treba poudariti, da sem se pri opredeljevanju poklicev žensk srečala s pomajkljivim izpolnjevanjem popisne rubrike o poklicu prav zato, ker so ženske v večini teh primerov opravljale gospodinjska dela v svoji družini. Kot je bilo že rečeno, je proces priseljivanja vključeval tudi najmlajšo generacijo, saj je bilo veliko predšolske, šolske in druge študirajoče mladine. Samo manjši delež dijakov in študentov je individualno emigriral v Ljubljano zaradi študija. Širok spekter različnih poklicev in navzočnost šoloobvezne, pa tudi na višjih ravneh študirajoče mladine je izraz velikega obsega, socialnega razpona ter razslojenosti in gospodarske artikuliranosti takratne primorske priseljene skupnosti v Ljubljani.

Na podlagi navedenih ugotovitev lahko potrdimo, da so se primorski priseljenci v okviru prvega naselitvenega vala v Ljubljani srečali z razme-

roma ugodnimi življenjskimi razmerami ter dobili ugodne položaje v oblastnih, upravnih in kulturnih organih (na primer pravnik Drago Marušič, Marko Natlačen in Fran Vodopivec ter filmska igralka Ida Kravanja). Naslednji val pa je trčil ob številne ovire pri zaposlitvi in naselitvi nasploh. Številni priseljenci so se zaposlili v industrijskih, obrtnih, trgovskih, železniških in drugih institucijah in opravljali poklice s slabšim plačilom ter živeli v skromnih bivališčih, zelo številni tudi v barakah, nekateri celo v kletah, hlevih in podstrešnih stanovanjih. Poleg slabših življenjskih razmer so imeli primorski priseljenci, kot vemo iz drugih virov in pričevanj, težave tudi s pogostokrat nenaklonjenim razporenjem domačinov, in to bodisi zaradi visokih družbenih položajev, ki so jih številni zasedli, bodisi zaradi socialnih potreb, ki so jih imeli pripadniki nižjih slojev, torej od zaposlitvenih do stanovanjskih. Tudi s tega vidika je raziskava razkrila zelo pisano sliko, ki je vredna dodatnih raziskav uporabljenega popisnega vira predvsem s pritegnitvijo drugega zgodovinskega gradiva.

Viri in literatura

Arhivski viri

ZAL – Zgodovinski arhiv Ljubljana

SI ZAL LJU 504, Mesto Ljubljana, statistični popisi – navodila, t. e. 302, mapa – popis in štetje prebivalstva Ljubljane dne 31. januar 1928.

Literatura

Čermelj, Lavo: *Med prvim in drugim tržaškim procesom*. Ljubljana: Slovenska matica, 1972.

Kacin-Wohinz, Milica: *Prvi antifašizem v Evropi, Primorska 1925–1935*. Ljubljana: Založba Lipa, 1990.

Kacin-Wohinz, Milica: Raznarodovanje primorskih Slovencev-dejavnik za izseljevanje. *Kulturno ustvarjanje Slovencev v južni Ameriki* (ur. Irena Mistlej). Ljubljana: Znanstveni inštitut Filozofske fakultete, 1995.

Kacin-Wohinz, Milica in Pirjevec, Jože: *Zgodovina Slovencev v Italiji 1866–2000*. Ljubljana: Zbirka Korenine - Nova Revija, 2000.

Kalc, Aleksej: Pregoni, izsiljevanja, represalije. *Delo* 37 (9. 9. 1995), št. 209, str. 33–34.

Kalc, Aleksej: L'emigrazione slovena e croata dalla venezia giulia tra le due guerre ed il suo ruolo politico. *Annales* 6 (1996), št. 8, str. 23–60.

Kalc, Aleksej: *Poti in usode – selitvene izkušnje Slovencev z zahodne meje*. Koper: Zgodovinsko društvo za južno Primorsko, 2002.

Leban, Vladimir: Doseljevanje v Ljubljano. *Geografski vestnik* XVIII (1946), št. 1–4, str. 60–93.

Purini, Piero: Raznarodovanje slovenske manjšine v Trstu (Problematika ugotavljanja števila ne italijanskih izseljencev iz Julijske krajine po prvi svetovni vojni). *Prispevki za novejšo zgodovino* 38 (1998), št. 1–2, str. 23–42.

Rudolf, Andrejka: *Splošni pregled Dravske banovine – glavni statistični podatki*. Ljubljana: Kraljevska banska uprava Dravske banovine, 1939.

Vovko, Andrej: Organizacije jugoslovanskih emigrantov iz Julijske krajine do leta 1933. *Zgodovinski časopis* 32 (1978), št. 4, str. 449–473.

Vovko, Andrej: Izseljevanje iz Primorske med obema vojnama. *Zgodovinski časopis* 46 (1992), št. 1, str. 87–92.

Zusammenfassung

ZUWANDERER AUS DEM KÜSTENLAND IN LJUBLJANA IM LICHT DER VOLKSZÄHLUNG VON 1928

Italien schlug sich nach dem Ersten Weltkrieg auf die Seite der Siegermächte und annektierte aufgrund des Londoner Geheimvertrags von 1915 den größeren Teil der sog. *«terra irredenta»* (unbefreites Land), für den sich die Bezeichnung Venezia Giulia (Julisch-Venetien) durchsetzte. Die neue Grenze an der oberen Adria wurde 1920 durch den Vertrag von Rapallo endgültig bestätigt. Die Gebietsabtretung von Julisch-Venetien an Italien bedeutete für die Slowenen und Kroaten eine wahre Tragödie, setzten doch mit der Angliederung zahlreiche Maßnahmen Italiens zu Lasten der Minderheiten ein, die die Mehrheit der hiesigen Bevölkerung bildeten. Die faschistische Ideologie und das Regime, das mit der systematischen, gesetzlich gestützten Assimilierung der slowenischen und kroatischen Minderheiten begann, stießen in den kritischen wirtschaftlichen und politischen Verhältnissen auf fruchtbaren Boden. Mit diesem Programm versuchte Italien die slowenische und kroatische Identität vollständig auszulöschen und die »gattungsfremde« Bevölkerung in der italienischen aufgehen zu lassen.

Der veränderte politische Zustand im ehemaligen Küstenland nach dem Ersten Weltkrieg, die gegen die nichtitalienische Bevölkerung eingekommene neue Regierung und die schlechteren wirtschaftlichen Verhältnisse lösten in der Zeit zwischen den beiden Weltkriegen eine starke Ab-

wanderung aus Julisch-Venetien aus. Nach amtlichen Schätzungen der Emigrantenvereine in Jugoslawien verließen Julisch-Venetien in diesem Zeitraum 100 000 Slowenen und Kroaten. Von diesen fand die Mehrheit, etwa 70 000 Menschen, im SHS-Staat bzw. im Königreich Jugoslawien eine neue Heimat. Die übrigen wanderten nach Frankreich, Belgien, Kanada, in die USA und nach Südamerika, vor allem nach Argentinien, aus. Das genaue Ausmaß der Auswanderung der slowenischen und kroatischen Bevölkerung aus Julisch-Venetien ist aufgrund eines Mangels an entsprechenden statistischen Angaben sowohl auf italienischer als auch jugoslawischer Seite nicht bekannt. Aus dem genannten Grund entstand bei der Eruiierung des Umfangs und der Struktur der Emigranten, die Julisch-Venetien in der Zwischenkriegszeit verlassen hatten, ein Problem.

Dieses Problem bleibt in dem Beitrag ungelöst, vielmehr wird ein Segment der Auswanderung aus Julisch-Venetien nach Jugoslawien behandelt, und zwar nach Ljubljana. Als Quelle der Untersuchung der Auswanderung in die slowenische Hauptstadt diente die Volkszählung von Ljubljana aus dem Jahr 1928, die in dem gewählten Zeitpunkt ein statistisches Bild der Zuwanderer aus dem Küstenland bietet. Erörtert wurde nur ein Teil der Zuwanderung, genauer 1 403 registrierte Personen, die im Gebiet von Julisch-Venetien geboren wurden und in Ljubljana wohnten und deren Namen mit den Buchstaben von A bis F anfangen. Es wurde festgestellt, dass die Zuwanderung nach Ljubljana mannigfaltig und mehrschichtig war. Einzelne Zuwanderer hatten sich in die neuen Verhältnisse rasch eingelebt und besetzten gut dotierte Positionen in staatlichen Institutionen (beispielsweise der Jurist und Politik Drago Marušič). Zahlreiche Zuwanderer lebten in Armut und Elend, übten Berufe mit schlechterer Bezahlung aus und wohnten deshalb in ungünstigen und bescheidenen Räumen. Solche Personen wurden von vielen Emigrationsvereinen unterstützt, die finanzielle Hilfe und Notunterkünfte anboten. Die Rolle dieser Vereine war in dem behandelten Zeitraum von entscheidender Bedeutung, unerstützten sie doch zahlreiche Zuwanderer bei der Gewöhnung an das neue Leben. Abschließend kann gesagt werden, dass einzelne Zuwanderer in Ljubljana Karriere machten und zu Reichtum gelangten und andere in Armut lebten und von Tag zu Tag eine bessere Zukunft erhofften.