

SKUPNOST

glasilo SZDL Ljubljana moste-polje

Tudi letos združevanje sredstev

SPLOŠNI ZBOR OBČINE LJUBLJANA MOSTE-POLJE JE NA SEJI 23. 1. 1969 RAZPRAVLJAL IN SKLEPAL O POROČILU IN PROGRAMU SKLADA ZA FINANCIRANJE DRUŽBENEGA STANDARDA OBČINE LJUBLJANA MOSTE-POLJE.

Kot je znano, deluje ta sklad že četrto leto in je brez dvoma opravičil svoj namen. Ko pregledujemo rezultate, višino zbranih sredstev in objekte, za katere so bila sredstva uporabljena, prihajamo vse bolj do spoznanja, da pomeni to združevanje že domala nenadomestljivo obliko za financiranje gradnje objektov družbenega standarda.

Občinska skupščina zagotovo ne bi mogla v zadnjih treh letih iz proračuna prispevati v te namene 5.400.000 dinarjev, kolikor je bilo v tem času zbranega denarja v tem skladu.

Takšno prostovoljno združevanje sredstev predstavlja v bistvu družbeni dogovor v občini, s katerim lahko vsi zainteresirani učinkovito vplivajo na program in gradnjo objektov družbenega standarda.

Lansko leto so znašali dohodki sklada:	dinarjev
— presežek iz leta 1967	720.000
— dotacija občinske skupščine	630.000
— prispevek delovnih organizacij	1.300.000
— drugi dohodki (vrnjena stan. posojila)	118.000
skupaj	2.768.000

IZDATKI:	
— posojila za stanovanje članom ZB (odobrena v letu 1967)	166.000
— za adaptacijo doma ZB na Pacugu	20.000
— za adaptacijo doma v Zambratiji	52.000
— za dograditev vrtca v Polju	60.000
— za bazen in stadion na Vevčah	150.000
— za letno kopališče na Kodeljevem	1.851.000
skupaj	2.299.000

Presežek dohodkov znaša 469.000 dinarjev.

PROGRAM ZA LETO 1969

Letos bomo morali večino sredstev porabiti predvsem za gradnjo letnega kopališča na Kodeljevem in za gradnjo vzgojno varstvenega zavoda na Selu. S tem bomo samo delno rešili pereč problem otroškega varstva v najbolj strnjenem naselju občine.

ljevati z gradnjo drsališča pri hladilnici v Zalogu, kar bo pomenilo osnovo za razširitev zimskega športa v občini.

Splošni zbor je sklenil priporočiti delovnim organizacijam, naj bi le-te tudi letos združevale v te namene 0,8 odstotka svojega dohodka. Če se bodo delovni kolektivi odzvali priporočilu, so predvideni v letu 1969 naslednji dohodki in izdatki:

DOHODKI	
— presežek iz leta 1968	469.000
— prispevki delovnih organizacij	1.560.000
— dotacija občinske skupščine	500.000
— drugi dohodki	50.000
skupaj	2.579.000

IZDATKI	
— drsališče v Zalogu	200.000
— vzgojno-varstveni zavod na Selu	760.000
— sofinanciranje manjših objektov (dograditve)	100.000
— kopališče Kodeljevo	1.519.000
skupaj	1.579.000

Na podlagi 42. člena statuta občine Ljubljana Moste-Polje je občinska skupščina Ljubljana Moste-Polje na seji dne 23. januarja 1969 sprejela

SKLEP

o sklicu zborov volivcev in zborov delovnih ljudi

1.

Skličejo se zbori volivcev in zbori delovnih ljudi na območju občine Ljubljana Moste-Polje. Zbori volivcev in zbori delovnih ljudi bodo sklicani od 9. do 16. februarja 1969 za eno ali več volilnih enot.

2.

Na zborih volivcev in zborih delovnih ljudi bodo razpravljali:

- o predlogu programa družbenega razvoja in proračuna občine za leto 1969,
- o finančnem načrtu mesta Ljubljana za leto 1969,
- o predlogu programov in finančnih načrtov krajevnih skupnosti in
- o drugih zadevah.

PRESEDNİK
OBČINSKE SKUPŠČINE
Polde Maček s. r.

Naročniki pozor!

K TEJ ŠTEVLKI NAŠE SKUPNOSTI VAM PRILAGAMO POLOŽNICO IN VAS PROSIMO, DA PORAVNATE NAROČNINO. PREDVSEM PROSIMO TISTE NAROČNIKE, KI NISO PORAVNALI NAROČNINE ZA VEČ LET NAZAJ TO STORE ČIMPREJ IN SICER PO POLOŽNICI ALI PA DIREKTNO NA UREDNIŠTVO OB LJUBLJANICI 42/II.

UREDNIŠTVO

Človek - človeku

Občinski odbor Rdečega križa Ljubljana Moste-Polje se pripravlja na krvodajalsko akcijo v februarju.

V prejšnjih letih je bil odziv krvodajalcev v naši občini zadovoljiv, čeprav zadnji dve leti število prijavnih upada. Potrebe po krvi pa so iz dneva v dan večje, ker se z naraščanjem prometa množijo prometne nesreče, prav tako pa raste tudi število nezgod po podjetjih in v gospodinjstvih. Pogosto rešujejo življenja materam in otrokom v porodnišnicah le z zamenjavo krvi. Ljudem, ki jim je potrebna operacija, pomaga kri do hitrejšega okrevanja, da se lahko čimprej vrnejo v svoje domače ali delovno okolje.

Pričakujemo, da se bo v akcijo vključil vsak občan, ki je zdrav in sposoben darovati kri za sočloveka. Še posebej velja to za vse voznike motornih vozil, saj so le-ti najbolj izpostavljeni prometnim nesrečam. Za odvoz so določeni dnevi:

25., 26., 27., 28., februar in 4. marec 1969 od 7. do 12. ure na zavodu za transfuzijo, Ljubljana, Štajmerjeva ulica 6.

Prijavite se na občinski odbor Rdečega križa Ljubljana Moste-Polje, Ob Ljubljanci 42 — soba 14, najkasneje do 15. februarja t. l. ali po telefonu 316-690, s pripombo, kateri dan in ura je za vas najugodnejša.

Pomagajte človeku, ki sedaj potrebuje kri, da si jo zagotovite, kadar jo boste sami potrebovali!

Pred volitvami

Spomladi bomo volili nove odbornike, republiške in zvezne poslance. Pri izbiri kandidatov za odbornike in poslance bodo volivci gotovo upoštevali tudi tiste dosedanje odbornike in poslance, ki so uspešno opravili zastavljene naloge in opravičili zaupanje volivcev. Kot pri dosedanjih volitvah, bomo tudi na letošnjih kandidatih morali pri izbiri kandidatov upoštevati nekatere že znane kriterije, kot na primer ustvarjalni zanos, privrženost samoupravnemu sistemu, sposobnost vzpostavljanja stikov z volivci, s katerimi bo treba razvijati živ dialog, doslednost pri izvajanju sprejetih nalog in konceptov, še posebej pa splošne vrline: poštenost, nesebičnost, uspeh na delovnem mestu ter ugled in zaupanje v javnosti.

Zavedati se moramo, da idealnih odbornikov in poslancev ni kot tudi nasploh ni idealnih ljudi brez napak. Vendar sodimo, da stojimo pred pomembno nalogo in od tega, kakšne ljudi bomo izvolili v predstavniška telesa, je v veliki meri odvisen naš nadaljnji uspešni samoupravni družbeni in gospodarski razvoj. Zato morajo kandidacijske konference v krajevnih skupnostih in delovnih organizacijah izzveneti kot demokratične javne tribune, na katerih bo prišla do izraza volja volivcev. Zeleni je, da bi bilo v skupščini izvoljeno tudi več žensk in mlajših oseb.

Sedaj pa si na kratko oglejmo, kako bodo potekale priprave na volitve.

Po predhodnem evidentiranju kandidatov za odbornike in poslance, ki že poteka, bodo sklicane seje krajevnih kandidacijskih konferenc in konferenc v delovnih organizacijah, ki bodo predvidoma v prvi polovici februarja. Na teh konferencah bodo poleg kandidiranja možnih kandidatov za odbornike in poslance voljeni tudi delegati za občinsko kandidacijsko konferenco in konferenco zborov delovnih skupnosti, ki bodo sklicane predvidoma konec februarja.

Občinska kandidacijska konferenca bo obravnavala, dopolnjevala in glasovala o predlogu liste kandidatov za zbor narodov zvezne skupščine ter sprejela kandidate za poslance zborov republiške skupščine, kar je v okviru občine zaključena volilna enota.

Mimo tega bo občinska kandidacijska konferenca obravnavala predloge možnih kandidatov za poslance štirih zborov zvezne skup-

ščine in predloge možnih kandidatov za poslance tistih zborov republiške skupščine, ki so skupni s sosednjimi občinami ter jih najustreznejše predlagajo medobčinski kandidacijski konferenci. Konferenca bo volila tudi ustrezno strukturirano delegacijo, ki se bo udeležila medobčinske kandidacijske konference, sestavila predloge kandidatov ter jih predložila (državni) volilni komisiji.

Temeljna občinska kandidacijska konferenca šteje 81 članov, ki se volijo glede na število volivcev v krajevnih organizacijah SZDL po naslednjem ključu: Moste 12, Kodeljevo 10, Zelena Jama 8, Nove Jarše 6, Smartno ob Savi 2, Zadobrova 4, Zaloga 4, Polje 5, Dolsko 3, Vevče 4, Zadvor 5, Besnica 2, Bizovik 2, Hrušiča 2, Stepinja vas 2 in Lipovlav 1. Poleg navedenih delegirajo družbenopolitične organizacije naslednje število članov: občinska konferenca SZDL 3, ZZB 2, ZMS 1 in četrtne konference ZK 3.

Kot že rečeno, obstaja še občinska konferenca zborov delovnih ljudi za gospodarski, prosvetno-kulturni in socialno-zdravstveni zbor republiške skupščine in zbor mestne skupščine. Delegati za to konferenco se volijo na zborih delovnih ljudi po ključu: 2 delegata v eni volilni enoti.

Naj na koncu omenimo še sklic zborov volivcev in zborov delovnih ljudi (ki bodo predvidoma v marcu), na katerih bodo razpravljali o možnih kandidatih za odbornike občinske skupščine, in sicer za oba zbora občinske in mestne skupščine v okviru ene ali več volilnih enot. Na teh zborih volivci ocenijo, dopolnijo ali pa zavrnejo predložene kandidate in razpravljajo o poročilih delegatov, ki so sodelovali v delu občinske in medobčinskih kandidacijskih konferenc. Zbori delovnih ljudi izvolijo tudi elektorje za volitve poslancev zborov delovnih skupnosti zvezne in republiške skupščine.

Kot je razvidno iz navedenega mehanizma predvolilnih priprav, celotni postopek le ni tako preprost. Preti nam pa tudi — kot vedno precejšnja časovna stiska, tako da bo treba kar pohiteti, ker moramo zlasti v krajevnih, delovnih in vseh ostalih družbenopolitičnih organizacijah pravočasno opraviti vse predvidene naloge.

Bralce obveščamo, da bomo v naslednjih številkah Nsk sproti poročali o vseh pripravah na volitve.

PREBERI TUDI ...

- | | |
|---|-------|
| | STRAN |
| — Samoprispevek tudi v mestu | 2 |
| — Kakšen naj bo naš list | 3 |
| — Ostati, pomeni nazadovati | 4 |
| — Prizadeti žepe — ali generacije | 6 |
| — Vse o športu | 8 |

V deseto leto

Kakšen naj bo naš list?

Glasi Naša skupnost izhaja že deseto leto, se pravi, da je v devetih letih natisnanih 100 števil, kar da pomnoženo s povprečno 8 strani ene številke natančno 800 strani.

Ce bi vse številke vezali, bi dobili že kar zajetno knjigo. In kaj bi predstavljala? Devetletni trud članov uredniškega odbora, dopisnikov ter sodelavcev, kakor tudi prizadevanje občinskih družbenopolitičnih dejavnikov in gospodarskih organizacij, ki so prispevali finančna sredstva, da je Naša skupnost lahko redno izhajala. Zato vsem skupaj iskrena hvala za pozornost in sodelovanje! Ob prehodu v jubilejno leto pa naj na kratko ocenimo prehojeno pot in podamo svoje mnenje o tem kaj bi kazalo še storiti za čim bogatejšo vsebino lista.

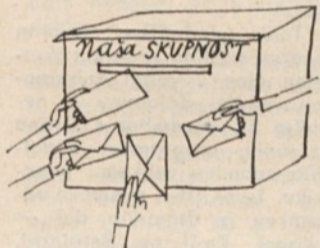
Glasi Naša skupnost naj bi na svojih straneh vsak mesec sproti odražalo utrip življenja in dinamiko družbenopolitičnih kulturnih, gospodarskih in drugih dogajanj v občini. Prav bi bilo — in morda idealno — če bi uspeli registrirati vsa pomembnejša (in tudi manj pomembna) dogajanja na območju občine. To bi bila tudi najbolj kvalificirana kronika dogodkov in oglevalo časa.

Ce nismo povsem izpolnili tega poslanstva, nismo izpolnili dolga do tistih generacij, ki prihajajo za nami. Sicer pa tudi to, kar smo uspeli zapisati v zadnjih devetih letih, nekaj pomeni in bo verjetno po svoje zanimivo branje čez 50 let. Izhajamo namreč iz sedanjih in polpreteklih izkušenj, ki dokazujejo, da za neko zgodovinsko obdobje ni priroki krajevnih virov, iz katerih bi zgodovinarji, pisatelji, etnografi itn. črpali gradivo za svoje ustvarjalno delo. Zato ni zgolj slučaj, da so na Našo skupnost naročene tudi vse pomembne kulturne in znanstvene inštitucije, ki že in še bodo iz našega glasila črpale dragocene podatke.

Morda nam bo kdo očital, da smo šli predaleč, toda prepričani smo, da stojimo na realnih tleh. V ilustraciji samo tale primer: Središče Most je v zadnjih dvajsetih letih dokaj spremenilo svojo zu-

nanjo podobo. To ni več nekdanja moščanska vas, marveč moderna mestna soseska. Zal pa še danes nimamo npr. kompletne in pregledne foto-montaže, s katere bi naši potomci videli razliko med sedanjo in polpreteklostjo. To enako bi lahko trdili tudi za druge predele občine v katerih se je v zadnjih letih marsikaj spremenilo, pa ni zapisano niti v Naši skupnosti. Iz tega sledi to, kar smo že nešteto ugotovljali: čutimo pomanjkanje dopisnikov, predvsem iz obrobni predelov občine. Ali še konkretnije rečeno: dopisniki so, le spodbuditi jih je treba k pisanju. Vsak pismen človek lahko napiše novico iz svojega kraja o nekem dogodku recimo z Janč, Prežganja, Javorja, Lipoglava, iz Besnice, Dolskega ali Senožeti. Novico lahko čitljivo napiše kot navadno pismo in jo do 15. v mesecu pošlje na uredništvo Naše skupnosti, Ob Ljubljani 42/II.

Kako neenakomerno so bili zastopani posamezni



kraji občine na straneh Nsk v teh devetih letih, naj nam povedo naslednji podatki: z Janč in o Jančah je bilo objavljeno 9 prispevkov, z Javorja 12, iz Dolskega 32, z Lipoglava 18, iz Senožeti 27, s Prežganja 22, s Kodljevega 97, iz Most in Zelene jame 125, iz Novih Jarš 66 in iz drugih krajev 144.

Kljub temu, da je realno pričakovati s strnjene mestnega območja več pisanega gradiva kot s primestnih področij, je pričujoče razmerje po naši sodbi še vedno zelo neugodno.

Menimo, da je nespametno dajati občanom kakršne koli recepte ali šolske primere, kaj in kako naj kdo piše. Vsak naj oblikuje po svoje. Glavno je, da so v prispevku zajeti vsi potrebni podatki. Tu je cel register novic

od komunale (ceste, vodovod, kanalizacija, pločniki, zelenice), šolskih, kulturnih, športnih in drugih dejavnosti itn. . .

Kot že rečeno, ni toliko pomembno, kako se nekdo izraža; važnejše je, da ne pozabi navesti v novici osnovne podatke, kot na primer kraj, čas in predmet dogajanja, kdo so bili udeleženci, kdo morebitni pobudniki dogodka, pa še rezultati, vse pa ilustrirano s podatki in številkami. Recimo: v Dolskem smo pretkalo soboto izročili prometu 500 m cestišča z novo asfaltno prevleko. Vsak občan je prispeval 100 delovnih ur, medtem ko je krajevna skupnost Dolsko primaknila še tridesetisoč dinarjev. Pobudnik te akcije je bil krajevni odbor SZDL, predvsem pa se je v tej akciji izkazal predsednik tega odbora Franc Lapajne itn.

To bo prav gotovo napisano drugače in tudi prav je tako, ker tu ni nobene šablone. Bralce obveščamo, da vsak prispevek nagradujemo, najnižji znesek je 5 dinarjev.

Lahko se zgodi, da prispevek ne bo takoj objavljen — bodisi za voljo tega, ker je prišel prepozno ali pa v številki, ki jo pripravljamo, preprosto ni več prostora. Zato pa ni treba takoj obupati in vreči puške v koruzo, kot temu pravimo. Doslej se je namreč tu in in tam dogodilo, da so posamezniki prenehali pisati samo zato, ker mu morda en sam prispevek ni bil takoj objavljen. Zato je zelo pomembno, da nam dopise pošiljate najkasneje do 15. v mesecu. Če prejmemo članek po tem datumu, ga lahko objavimo samo v naslednji številki (seveda če je še aktualen), ker izide številka proti koncu meseca za naslednji mesec.

Želja uredniškega odbora je tudi, da nam vi, spoštovani bralci večkrat pišete o tem, kakšen naj bo naš list in s svojimi predlogi prispevate delež k njegovi popestritvi. Pišite nam, ali ste zadovoljni z dosedanjim konceptom, če niste, zakaj in v čem ne. Prav tako želimo, da Našo skupnost sčasoma dobi vsaka družina v občini. Tudi o tem, kako to doseči, nam pišite.

UREDNIŠTVO

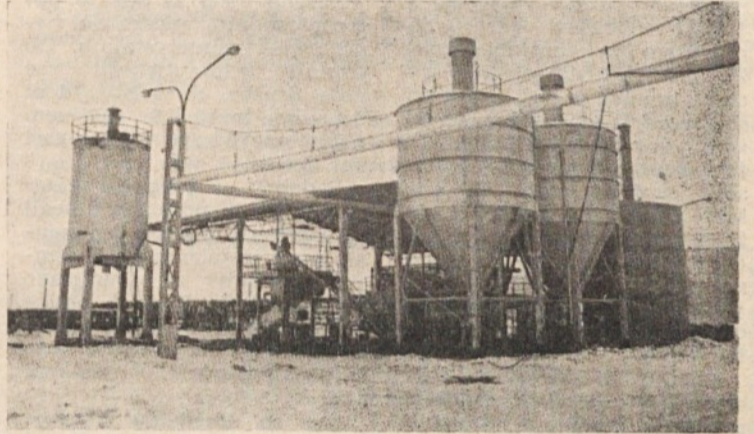
IZOLIRKA - nov bitumenski obrat

Sredi januarja je delovni kolektiv Izolirke slavil pomembno delovno zmago: redno so začeli z delom v novem obratu, ki pomeni osnovo za nadaljnjo modernizacijo proizvodnje bitumenskih izdelkov.

Izolirka je ob prizadevanju in tudi odrekanju celotnega kolektiva iz nekdanjega polobrnega podjetja zrasla v moderno tovarno, ki že dosega 45.000.000 din letnega bruto produkta. Samoupravni in vodstveni organi podjetja so se zavedali pomembnosti proizvodnje bitumenskih izdelkov. Zato so tudi vložili največ sredstev za rekonstrukcijo in modernizacijo (oko-

co, da je tehnološki postopek v tem obratu po tehnični dognanosti novost v tovrstni industriji v svetu. Prednosti novega sodobnega načina proizvodnje bitumena se kažejo predvsem v boljšem in hitrejšem načinu tehtanja izdelkov, v hitrem transportu surovin, mehaniziranih napravah za kontinuirano proizvodnjo, odpravi zdravju škodljivih delovnih mest ter v uvajanju modernih čistilnih naprav, ki vsrkavajo strupene pline.

Prav tako je spodbudno in razveseljivo dejstvo, da je vsa oprema — razen gorilca in nekaj specialnih instrumentov — izdelana doma, in sicer



li 2 milijona dinarjev). Da so delali prav, nam dokazuje tudi naslednja struktura njihovih proizvodov:

— bitumenski izdelki	45 %
— strešna lepenka	29 %
— mineralna voda	12 %
— izdelki styropora	10 %
— bergmanove cevi	4 %

Ob odprtju novega bitumenskega obrata smo slišali razveseljivo novi-

v sodelovanju s podjetji ITAS-Kočevje, ATMOS-Maribor, Libela-Celje, SKIP-Ljubljana, Kemooprema-Trebnje, Elektroinstalacije — Govekar, Ingrad-Celje itn.

V Izolirki pravijo, da je obrat za proizvodnjo bitumenskih mas šele osnovna enota za celotno proizvodnjo bitumenskih izdelkov. K tej enoti bodo postopoma priključili bitumenske raztopine, rezane bitumene in bitumenske emulzije.



Našo skupnost radi berejo tudi šolarji saj na svojih straneh večkrat prinaša marsikaj zanimivega o njihovem delu in učenju

Proslava jubilarantov

V Saturnusu imajo lepo staro navado, da vsako leto — enkrat proti koncu leta — pogostijo svoje sodelavce jubilate in tiste, ki tisto leto odhajajo v pokoj.

Tako so storili tudi lani in jim v prostorih varstvenega zavoda Angele Ocepek pripravili skromno svečanost.

Zapeli in zaigrali so jim Beneški fantje, direktor podjetja tov. Rakušek in predsednik upravnega odbora pa sta jim čestitala in razdelila nagrade.

Desetletnikov je bilo kar 50 — dobili so »tradicionalne« ure. Dvajsetletnikov je bilo 37; ti pa so dobili denarno priznanje — 1.000 dinarjev. Sodelavci, ki so odšli v pokoj — teh je bilo 5 — so dobili tudi tradicionalni kalorifer. Vsi pa so dobili še diplome kot do-

kument in priznanje za dolgoletno delo v kolektivu. Na koncu so se še zavrteli v veselem ritmu, nazdravili in

jo prav po domače uredili, da je odmevalo daleč naokoli.

Slavko Gerlica

Pofluorografska kontrola v letu 1968

(Nadaljevanje z 2. str.)

Prav verjetno smo pod vplivom predavanja iz kardiologije na Gučniku, ki so potekala v času pofluorografske kontrole, posvetili pri pofluorografskih pregledih vso pozornost tudi srcu. Na to misel nas lahko privede visoko število — 135 oseb, pri katerih smo ugotovili kardialna obolenja. Poudariti moramo, da so pri teh bolnikih bile diagnoze verifisirane pri kardiologu. Največ srčnih bolnikov smo zajeli med 50. in 70. letom starosti, in sicer 33 moških in 38 žensk. Le nekaj manjše je število kardialcev med 30. in 50. letom, in sicer 13 moških in 23

žensk. Od teh dveh obdobjev navzdol in navzgor pa je število teh bolnikov znatno manjše. Videti je, da so dobljeni rezultati logični in realni.

Med potekom pofluorografske kontrole je sprva kazalo, da bera ne bo posebno velika. Po analizi preverjenih podatkov, pa smo dobili temeljito spremenjeno sliko, zato menimo, da so fluorografske akcije v občinah s tako strukturo prebivalstva in takimi življenjskimi prilikami, kot jih imamo v občini Moste-Polje, še vedno potrebna na vsaka štiri leta.

dr. Zlata Pimat

