

RAZGLEDI

UDK 910.1

VZGOJNI POMEN GEOGRAFIJE*

Lojze Gosar**

Razmišljati o vlogi geografije kot eni od ved in o njenem pomenu, ki naj bi ga imela za družbo, je težavno, če se ne ustavimo najprej ob pogledih na znanost v celoti ter pri odnosih med vedami znotraj nje.

Pozitivizem, ki je prevladal v 19. stoletju, temelji na eksaktnih znanostih. V pričakovanju, da bo znanost odgovorila na vsa ključna vprašanja življenja, je poudarjal predvsem tisto, kar se da izmeriti. Ni pa zadel bistvenih problemov družbe. Ustvaril je plodna tla za razvoj vulgarnega materializma, ki poudarja samo materialno blagostanje, kar je končno povzročilo propadanje kulture tako imenovanih "bogatih" družb.

Danes se že kažejo znaki novih miselnih tokov. Vedno bolj postaja jasno, da znanost ni kos vsem življenjskim vprašanjem, da celotne stvarnosti ne moremo dojeti in da tehnika sama ne more obvladati narave. Ne more namreč dojeti in rešiti zapletenih, med seboj povezanih problemov. S preučitvijo posameznih sestavin določenega pojava ali procesa še ne pojasnimo v celoti vsega, kar se dogaja.

Dokler ostajamo na ravni medsebojno nepovezanih študij, ne moremo govoriti o skupinskem delu. Že Aristotel je poudaril, da je celota veliko več kot seštevek posameznih delov. Posamezen pojav moramo temeljito pojasniti, tudi glede na druge pojave, ki so z njim v zvezi. Ekosistem ali nek družbeni sistem je prav tako resničen, kot posamezna rastlina, žival ali človek. Tudi v znanosti, kjer pogosto veljajo "cehovska" pravila ravnanja, prinaša celostno presojanje marsikaj novega. Tako se uveljavlja zavest o "enotnosti" znanosti, o povezanosti različnih strokovnih področij med seboj.

Analitični postopki raziskovanja so pomanjkljivi, česar se pogosto ne zavedamo, ali pa celo namerno prezremo. Enoto, ki jo preučujemo, navadno razdelimo na posamezne sestavine, da tako olajšamo razlago detajlov. Ob vedno večji specializaciji se rado

* Referat na 15. zborovanju slovenskih geografov (v Portorožu od 24. do 27. oktobra 1990)

** Dr., znanstvenik, hab. univ. prof., Urbanistični inštitut, Jamova 18, 61000 Ljubljana, YU.

zgodí, da ne zmoremo, pa niti ne želimo, celostno presojati stvari, ki jih preučujemo. Če presojamo npr. kak znanstveni dosežek samo z vidika tehnike, ne bomo zaslutili, da ima lahko tudi velike socialne razsežnosti. Tudi pri razglabljanju o vprašanjih, ki spadajo izrazito v domeno posameznih strok, moramo razmišljati interdisciplinarno, še posebej, ko gre za področja, ki zahtevajo bolj abstraktno mišljenje. Tu lahko najdemo veliko več skupnega, kot pri ločeni obravnavi posameznih detajlov.

Podobni problemi in podobni koncepti za njihovo razreševanje se pojavljajo na različnih področjih popolnoma neodvisno drug od drugega. Torej moramo iskati tisto, kar povezuje različne vede in kar je v vsakem primeru treba upoštevati.

Gornje razmišljanje bi lahko po Bertalanffyju, enem od utemeljiteljev sistemske teorije, zaključili takole:

- kaže se potreba in pripravljenost po povezavi (integraciji) na najrazličnejših področjih v naravoslovnih in družbenih vedah.
- Vse kar povezuje posamezne stroke, bodisi ko gre za presojo splošnih razvojnih vprašanj ali pa drobnih problemov, prispeva k enotnosti znanosti. Vse to pa pomeni tudi uvajanje drugačnih vzgojnih metod znotraj posamezne stroke.

Geografskemu načinu razmišljanja tako imenovani "sistemski pristop" sploh ni tuj. To lahko razberemo že iz definicije geografije (glej V r i š e r: Uvod v geografijo, str. 6): "Geografija naj bi proučevala vplive in medsebojno soodvisnost tistih prirodnih in družbenih pojavov, oziroma faktorjev, ki sodelujejo pri oblikovanju zemeljske površinske sfere kot celote ali njenih prostorskih delov." Geografija torej ni nikakršen seštevek raznih ved, temveč jo moramo prištevati h kompleksnim ali sinteznim vedam.

Po Bertalanffyju je struktura znanosti enaka strukturi narave iz česar zaključuje: "Posamezne vede nekako nasilno postavljamo preko narave, ona pa tega ne vsiljuje. Vede naj bi bile povezane med seboj v celoto, kot je narava, pri čemer pa seveda še vedno lahko posamezne procese označimo kot fizikalne, kemične, biološke itd., ne pa pojavov samih."

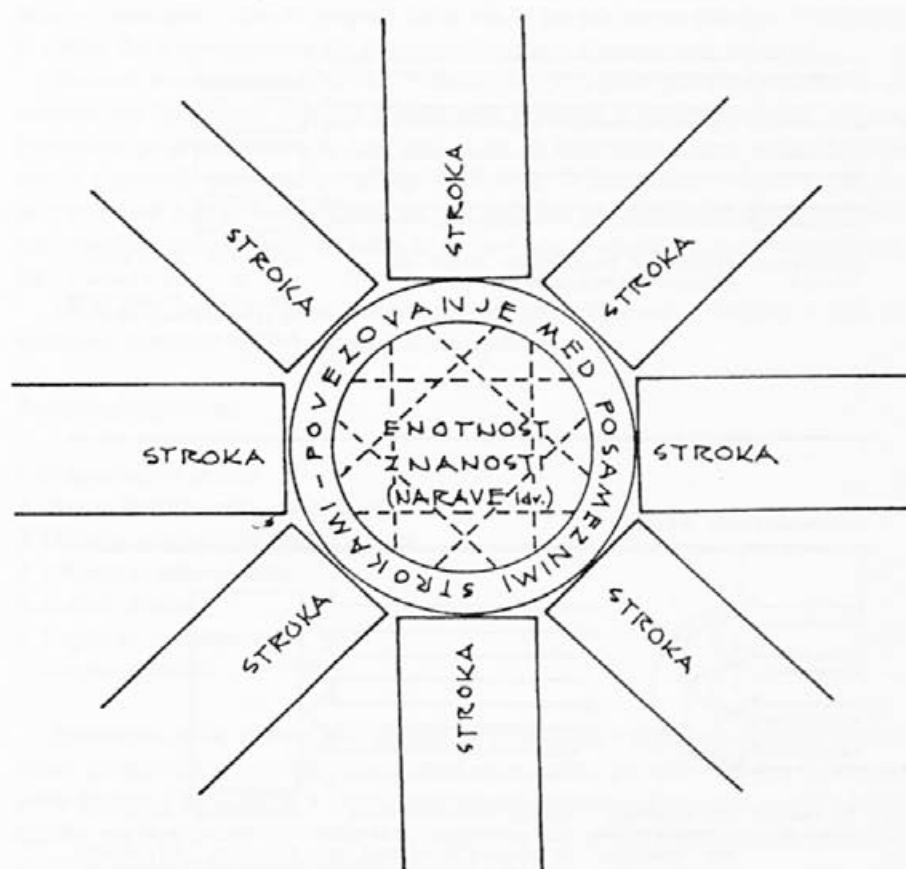
Vedno pogosteje se dogaja, da strokovnjaki posameznih strok spoznavajo, da vprašanja, ki jih morajo obravnavati, segajo čez domeno njihove vede. Zato tudi večinoma ugotavljamo, da smo v praksi pri svojem delu na nek način priučeni. Iz trditve, da je struktura znanosti podobna strukturi narave, lahko izpeljemo, da se narava ne more deliti na vede (skica A).

Ne gre za to, da bi morali postajati neke vrste polihistorji, pač pa moramo pri svojem delu upoštevati tudi izsledke drugih strok. Torej velja, da tako povezano znanje ni samo seštevek znanj posameznih ved, pač pa že ima novo kvaliteto. V tem pa je bistvo interdisciplinarnosti (skica B).

Geografija je po svojem bistvu zelo blizu osnovni ideji sistemske teorije. Vendar si mnogi geografi še vedno sami postavljamo meje, kadar gre za vprašanja, ki bi jih lahko sami še bolj reševali.

Vprašanje je, kakšen naj bi bil vpliv posamezne stroke, v našem primeru geografije, na življenje in delo in na kulturo nasploh. Pogosto se dogaja, da gre za nekakšno

NARAVA JE ENA IN JE NE MOREMO DELITI PO STROKAM

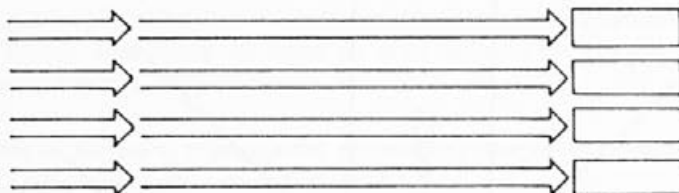


POJAVI IN PROBLEMI, KI JIH OPAŽAMO V NARAVI, SE NE DAJO LOČITI NA STROKE. RES PA JE, DA POSAMEZNE PROCESSE V NARAVNIH POJAVIH LAHKO OZNAČUJEMO KOT FIZIKALNE, KEMIČNE, BIOLOŠKE IPD.

SKICA A

DILEME INTERDISCIPLINARNOSTI

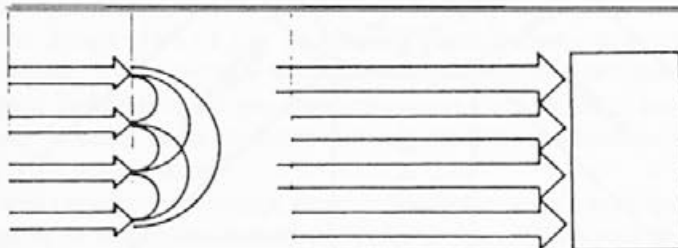
V PRAKSI UVELJAVLJEN PRISTOP



POSAMEZNE EKSPERTIZE POSAMEZNIH STROK SO STROKE VEČINOMA NEPOVEZANE

BREZ POVEZAVE JE VEČINOMA NEPOVEZANE
ZATO UKREPI, V KOLIKOR
REZULTAT DO KIH PRIDE
LE KEČTEVEK SVOJE UČINKO
PARČIALNIH KOVITI
ANALIZ

UČINKOVITEJŠI PRISTOP



POSAMEZNE STROKE PRI OBRAVNAVNI INTERDISCIPLINARNI PROBLEMOV MORA STROKA V POSLOŽENEM TREŠUTKU NA NEK LIAČNO IZGUBITI SVOJO IDENTITETO IN SE POVEZOVATI Z DRUGIMI STROKAMI

KONČNI REZULTAT TEGA POVEZOVANJA JE V TEM, DA SE IDENTITETA STROKE SPET POKAŽE V NEDOKUJENI, TDDA OPLEMENITENI KVALITETI

POHOTEJŠE UKREPI, KI IZHAJAJO IZ RAZLIČNIH REZULTATOV RAZLIČNIH STROK JE BISTVO BILE DISCIPLINARNEGA DELA OČRTOVATI

SKICA B

izvennivojsko križanje, ko posamezne vede sploh ne dajo sporočila in opozorila, ki bi ga lahko dale in tudi morale dati.

Kadar se naravne razmere, npr. klima ipd., v nekem biotopu (kot prostorsko bolj ali manj omejenem geografskem območju z zanj značilno kombinacijo neživih ekoloških dejavnikov, ki omogočajo obstoj določeni življenjski združbi rastlin in živali) ne spreminjajo in če človek s svojo dejavnostjo vanj ne posega, je v njem dokaj uravnoteženo stanje. Če pa je v to območje posegel človek na neustrezen način, je ravnotežje porušeno in pride lahko celo do propada tistih vrst, ki jim je s svojim posegom hotel dajati prednost. Ko ti posegi prenehajo, se ravnotežno stanje sčasoma spet vzpostavi.

Prvotnih biotopov skoraj ni več. "Naravno okolje" v pokrajini odraža ustreznost ali neustreznost človekovih ukrepov v preteklosti. Čim bolj je območje razvito, tem bolj prepletena je problematika in tem bolj nujna je koordinacija med najrazličnejšimi ukrepi s področja gospodarstva in negospodarstva. Če podrobneje presojava vse, kar se v pokrajini dogaja, bomo opazili, da se v pozitivni ali negativni obliki lahko kažejo tudi posledice tistih posegov človeka, ki na prvi pogled nimajo s tem nobenega opravka.

Da bi lažje razumeli vplive posameznih ved na različne vidike življenja in dela, jih skušajmo osvetliti z vidika sedmih ključnih aspektov.

Posamezni aspekti so:

1. Gospodarstvo in delo
2. Odnosi (medčloveški, poslovni, itd.)
3. Upravne strukture in družbena etika
4. Zdravje in zdravo okolje
5. Kultura družbe
6. Vzgoja in izobraževanje
7. Družbena občila

Posamezna veda, in torej tudi geografija, pojmovana v ožjem smislu, nima z nekaterimi od navedenih aspektov neposredne zveze, lahko pa vpliva na vse. Če imamo jasne nazore o tem, kaj je v okviru posameznih aspektov ustrezno in koristno tudi s stališča vrednot, potem je veliko lažje ugotoviti, kaj bi bilo v posameznih področjih življenja in dela potrebno spremeniti.

Odnos posameznih aspektov do različnih področij življenja in dela ponazorimo s tabelo C. Aspekti so na čelu tabele, področja življenja in dela pa v njeni glavi. Razdelili smo jih na 13 področij (lahko bi jih tudi na več ali manj). Poiskati moramo čim ustreznejše rešitve in nakazovati, kaj v nobenem primeru ni sprejemljivo. Najprej je torej treba sistematično in dosledno opredeliti razvojne cilje za posamezna področja tako, da si ne bodo nasprotovali.

Odnos med 7 aspekti smotrnega razvoja in 13 področji družbenega planiranja

ASPEKTI POSAMEZNIH PODROČIJ DRUŽBENEGA PLANIRANJA	PODROČJA DRUŽBENEGA PLANIRANJA												
	1	2	3	4	5	6	7	8	9	10	11	12	13
Ekonomija in delo													
Odnosi (medčloveški, poslovni itd.)													
Družbena morala													
Zdravlje in zdravo okolje													
Odraza kulture v družbi													
Vzgoja in izobraževanje													
Družbena občila													

- 1 - Naravne danosti
- 2 - Raba prostora
- 3 - Poselitev
- 4 - Prebivalstvo in zaposlenost
- 5 - Razvojni potenciali gospod. in negospod. dejavnosti
- 6 - Struktura gosp. in negosp. dejav.
- 7 - Infrastruktura
- 8 - Varstvo okolja
- 9 - Politike
- 10 - Strokovni instrumentarij
- 11 - Pravne podlage
- 12 - Sistem planiranja
- 13 - Razno

Značilnosti omenjenih ključnih aspektov naj bi bile vodilo za opredelitev razvojnih ciljev, zato jih najprej pojasnimo.

1. Gospodarstvo in delo: Gospodarska uspešnost ne more biti edino vodilo za doseganje tržnih uspehov posameznih sektorjev gospodarstva, saj lahko tržni uspehi povzročijo tudi ekonomsko škodo na drugih področjih. Osnovna usmeritev torej mora biti: tržnost da, toda ne za ceno splošnega blagostanja, torej blagostanja vseh plasti prebivalstva v vseh geografskih območjih. Treba je ustvarjati take pogoje za življenje in delo, ki bodo omogočali čim boljše izrabo krajevnih in človeških potencialov.
2. Odnosi (medčloveški, poslovni itd.): Nujno je potrebno sodelovanje med strokami. Da bi bilo znanje, ki ga posamezni strokovnjaki že imajo, drugim res na razpolago, je treba korenito spremeniti zakoreninjeno poklicno ljubosumnost. Splošni družbeni interesi zaradi ožjih podjetniških koristi tudi ne smejo biti prizadeti.
3. Upravne strukture in družbena etika: Javna uprava se mora spreminjati tako, da bo učinkovitejša, kar je mogoče le, če bomo postopno spreminjali dokaj uveljavljeno birokratsko miselnost ne samo uradnikov, ampak tudi strokovnjakov. Tudi sistem planiranja bo tako postajal učinkovitejši in bolj življenjski.
4. Zdravje in zdravo okolje: Ekološko zgrešene investicije posredno povzročijo škodo tudi na zdravstvenem stanju prebivalstva, čeprav je ne moremo izmeriti. Podobnih primerov je veliko tudi na drugih področjih. Škodo zaradi napačnega ravnanja v prejšnjih desetletjih bomo v bodoče tudi finančno krepko občutili. Torej je tudi okolje gospodarska kategorija, ki je ne smemo zanemariti.
5. Kultura družbe: Kultura v najširšem smislu se odraža v vseh platch človekovega življenja in dela. Torej bi se morala poznati tudi v fizičnem urejanju prostora, v pokrajini, v oblikovanju naselij, v načinu življenja in dela, pa tudi v usmerjanju razvoja.
6. Vzgoja in izobraževanje: Splošno izobraževanje preveč poudarja posredovanje informacij (znanja). Premalo poudarja ustvarjalnost in trezno presojanje znanstvenih rezultatov ob upoštevanju pristnih vrednot. Vzgoja bi morala prispevati tudi k socialnemu čutu, k širšemu poznavanju problemov, in k večji prilagodljivosti spreminjajočim se okoliščinam.
7. Družbena občila: Družbena občila izredno močno vplivajo na javno mnenje in imajo velike možnosti za vzgojo v najširšem smislu. Zato je njihova odgovornost toliko večja. Te funkcije še ne opravljajo tako, kot bi jo morala. Med drugim bi morala posredovati zdrave poglede na možnosti naše prihodnosti.

Kaj pomeni upoštevanje ključnih aspektov konkretno za razvoj Slovenije?

V zadnjem času se pri nas veliko govori o vključevanju v Evropo in o naši samostojnosti. Pogledi o tem, kaj oba pojma pomenita, pa so med ljudmi še zelo nerazčiščeni. Že sama lega Slovenije je vzrok za prepletanje najrazličnejših vplivov.

Povezovanje z Evropo je seveda nujno, ne pa za ceno lastne identitete. Osamosvojitve Slovenije bi morala spremljati tudi ureditev odnosov in sodelovanje s sosedi tudi v Jugoslaviji, ne pa zapiranje vase. Vedno bolj se v svetu uveljavlja prepričanje, da je

treba državno mejo pojmovati bolj kot vrata k sosedu, ne pa kot pregrado.

Dosegati je treba visok tehnični napredek, ob usklajenem ravnanju posameznih sektorjev gospodarstva in negospodrstva, v splošno družbeno korist. Ekonomske koristi določenega gospodarskega projekta so pomembne, ne morejo pa biti absolutno odločilne. Upoštevati je treba tudi morebitne negativne stranske učinke na drugih področjih in geografskih območjih in sicer tudi tedaj, če jih je kot stroške in koristi težko izraziti.

Gospodarski razvoj naj upošteva lokalne, naravne in človeške potencialne. Razvijali naj bi predvsem energetske varčne in okolju neškodljive dejavnosti tistih vrst industrije, ki ne zahtevajo veliko porabo energije. Zasebni sektor naj se čim bolj razvije tudi na področju intelektualnih storitev. Olajšali naj bi mu uvajanje inovacij.

Poségi v prostor naj ne porušijo naravnega ravnovesja. Sanirati je treba ekološko ogrožena območja. Naslednjim generacijam je treba zapustiti boljše okolje, kakršnega smo prejeli mi.

Potrebna je tudi določena skladnost v razvoju posameznih območij Slovenije. V vsaki regiji naj se izboljšujejo možnosti za življenje in delo. Kjer se le da, naj bi ohranili sedanja naselja ter zagotovili ustrezne življenjske pogoje tudi tam, kjer se prebivalstvo odseljuje.

Mesta bodo še pridobila na pomenu, vendar na ustrezen način. Po zadnjem stoletju industrializacije postaja vedno bolj jasno, da industrija ne more biti več merilo razvoja sodobnega mesta. Pomen prihodnjega mesta naj se ne meri po velikosti ali industrijskem potencialu, temveč po najvišjih funkcijah, ki jih opravlja zase in za pripadajoče mu območje.

Infrastruktura naj bi bila v vseh območjih Slovenije, kolikor se le da, ustrezno razvita. Tudi prebivalci podeželskih območij naj bi imeli razmeroma dobro dostopnost (pojmovano v širšem smislu) do vseh osnovnih infrastrukturnih sredstev, ki so pogoj za ustrezno življenjsko raven.

Pravne predpise bi bilo treba prilagoditi za čim bolj učinkovito delovanje na različnih ravneh. Nujno je, da so razmeroma enostavni, predvsem pa naj omogočajo prilagodljivost v različnih okoliščinah. Zagotovljena naj bo možnost popravljanja predpisov, ko se pokaže, da ne ustrezajo več. Osnovno vodilo pri pripravi pravnih podlag naj bo, da so izvajalcem razumljive in vzpodbudne.

Sistem planiranja naj temelji predvsem na usmerjanju, normativizmu pa naj se skrči na nujni minimum. Zagotoviti je treba stalno spremljanje in preverjanje sprejetih odločitev in njihovih posledic v prostoru.

Literatura

1. Ludwig von B e r t a l a n f f y: Perspectives on general system theory, New York, 1975.
2. Ludwig von B e r t a l a n f f y: General system theory, Norwich, 1968.
3. V r i š e r Igor: Uvod v geografijo, Filozofska fakulteta, Ljubljana, 1982.
4. V e r b i č Mira: Geografija v programih srednjega izobraževanja; Geografski obzornik 1-2, leto 1981.
5. K o š a k Marija: Prispevek pouka geografije k povezovanju šole in družbenega okolja, Geografski obzornik 3-4, leto 1983.
6. G o s a r Lojze: Družbena vloga geografije, Geografski obzornik, (Ljubljana), 1987, št.2, str. 12-15.
7. G o s a r Lojze: Celovit razvoj ruralnih območij. Referat za: Seminar o vlogi žensk v družbenem razvoju; Ljubljana 17.-18. novembra 1988.
8. B a h a r Igor : Za družbeno pomembnejšo geografijo, Geografski obzornik, 1989.
9. H a r v e y David: Explanatation in Geography, London 19.