

## Železnodobno naselje in grobišča na Libni Topografija in viri

Janez DULAR

### Izvleček

V članku objavljamo rezultate terenskega pregleda arheološkega najdišča Libna, ki sodi med pomembnejša železnodobna središča v jugovzhodni Sloveniji. Drobno gradivo z Libne je bilo pred desetletji že predstavljeno strokovni javnosti, niso pa bile takrat opravljene natančne topografske raziskave najdišča. S terenskim pregledom smo leta 1992 na Libni dokumentirali sedem poselitvenih enot: utrjeno naselje in šest gomilnih grobišč, ki so jih v glavnem raziskali že ob koncu devetnajstega stoletja. V dodatku na koncu članka objavljamo arhivske vire, pomembne za pravilno razumevanje poselitvenih struktur in za zgodovino raziskav tega najdišča.

**Gljučne besede:** jugovzhodna Slovenija, pozna bronasta doba, starejša železna doba, utrjeno višinsko naselje, gomilno grobišče, terenski pregled, arhivski viri

### Abstract

The article presents the results of field survey of the archaeological site of Libna, one of the most important Iron Age centers in southeastern Slovenia. The small finds from Libna were already presented to the archaeological public decades ago, but at that point exact topographic investigation of the site had not been carried out. Field survey at Libna in 1992 documented seven inhabitation units: a fortified settlement and six tumulus cemeteries, found at the end of the 19th century. A supplement at the end of the article provides archival sources important for a correct understanding of the settlement structure and the history of research into this site.

**Keywords:** southeastern Slovenia, late Bronze Age, early Iron Age, fortified elevated settlements/hillforts, tumulus cemeteries, field survey, archival sources

### UVOD

Pri Krškem se Sava izvije iz ozke doline, svet ob njej pa se razširi v široko ravan. Le-ta sega proti jugu do reke Krke, na severu jo obrobajo Sremiške in Bizeljске gorice, na vzhodni strani pa se ravnica konča pri tako imenovanih brežiških vratih, kjer se skoraj staknejo obronki Gorjancev in Svetokriških goric.

Libna leži na skrajnem severozahodnem robu Krško-Brežiške kotline, in sicer nad nekdanjim naseljem Videm, ki je danes sestavni del Krškega. Z vrha (355 m) je imeniten razgled na vse strani. Geografska lega Libne je strateško pomembna, saj leži ob vhodu v savsko dolino, po kateri so bile v vseh obdobjih speljane poti. Tako nas ne sme čuditi, da je bilo ob koncu pozne bronaste dobe na hribu

zgrajeno naselje, ki je bilo s krajšo prekinitvijo v srednjem latenu obljudeno vse do prihoda Rimljanov. Vrh je bil, kot kažejo najdbe, vsaj občasno obljuden tudi v antiki.<sup>1</sup>

Naselje in nekropole na Libni je leta 1885 odkril J. Pečnik. Že isto leto so na najdišču stekle tudi prve raziskave, ki so bile, kot je bilo takrat običajno, usmerjene v izkop gomil. Številni izkopavalci so do druge svetovne vojne spravili na dan obilico dragocenega gradiva, po katerem je Libna zaslovela kot eno najpomembnejših jugovzhodnoalpskih železnodobnih najdišč. Najdbe so prišle v štiri ustanove. Večino jih hranita graški Joanneum in dunajski Naravoslovni muzej, nekaj predmetov je v depozitu Narodnega muzeja Slovenije v Ljubljani, medtem ko se z gradivom, ki so ga izkopali po drugi svetovni vojni, ponaša Posavski muzej v Brežicah.

<sup>1</sup> P. Petru, J. Šašel, Libna, v: *Arheološka najdišča Slovenije* (Ljubljana 1975) 260 s; M. Guštin, *Libna, Var. spom.* 21, 1977, 182.

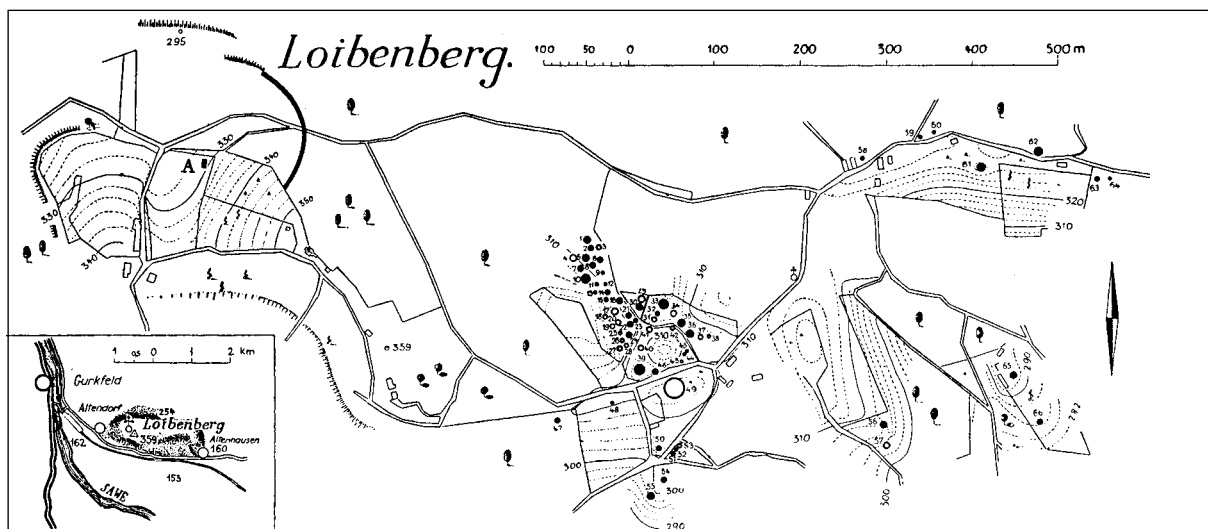
Najdbe z Libne so bile že predstavljene strokovni javnosti. Ko je namreč v sedemdesetih letih prejšnjega stoletja stekel projekt dokumentiranja arheološkega gradiva, ki ga z ozemlja Slovenije hranijo tuji muzeji, je bilo v program vključeno tudi to najdišče. Delo je uspešno opravil Mitja Guštin, takrat kustos v Posavskem muzeju v Brežicah. V treh letih mu je uspelo narisati gradivo, hkrati pa je tudi sondiral naselje na Libni. Rezultate je predstavil v katalogu, ki je izšel leta 1976 v knjižni zbirki Posavskega muzeja.<sup>2</sup>

Žal pa takrat niso bile opravljene natančne topografske raziskave, ki so za celovito predstavitev najdišča enako pomembne kot drobno gradivo. Neobjavljen je ostal tudi del arhivskih virov, v katerih se skrivajo dragoceni podatki o grobnih celotah in najdiščnih kontekstih.<sup>3</sup> Večina starih izkopavalcev je namreč svoja opažanja vestno beležila, njihova poročila pa so običajno ohranjena v arhivih muzejev. Namen našega članka je torej dopolniti manjkajoče. Na kratko bomo predstavili vire in topografijo najdišča. Ti podatki so namreč ključni za analize poselitvenih struktur,

ki jim slovenska arheologija v zadnjem času posveča veliko pozornosti.

Najboljšo in za zdaj edino karto arheoloških najdišč na Libni je objavil W. Schmid (*sl. 1*).<sup>4</sup> Iz nje lahko razberemo, da je na tamkajšnjih grebenih naštel 66 gomil. Na karto je vrisal tudi naselje oziroma njegovo obzidje, vendar pa je imel napačno predstavilo, kako je potekalo. Leta 1969 so najdišče obiskali študentje ljubljanskega in marburškega arheološkega seminarja. Skupaj so prehodili naselje, V. Pingel pa je na podlagi starega Schmidovega načrta izdelal nov tloris gradišča. Popravljeni načrt je objavil S. Gabrovec. Lokacij gomil takrat niso preverjali ampak so jih prevzeli od Schmidu.<sup>5</sup> Isti načrt je kasneje v svoji knjigi o Libni objavil tudi M. Guštin.<sup>6</sup>

Leta 1992 smo v okviru projekta "Osrednja Slovenija v železni dobi" opravili topografske raziskave Libne in tamkajšnjih najdišč. Na novo smo izmerili naselje, obhodili grobišča in locirali gomile. Hkrati smo pregledali tudi arhivske vire starih izkopavalcev in jih soočili z raziskavami na terenu.<sup>7</sup> Rezultate našega dela objavljamo v pričujočem članku.<sup>8</sup>



Sl. 1: Libna. Šmidov načrt iz leta 1943 z vrisanim naseljem in pripadajočimi gomilami.

Abb. 1: Libna: Schmid's Plan aus dem Jahre 1943 mit eingezeichneter Siedlung und zugehörigen Grabhügeln.

<sup>2</sup> M. Guštin, *Libna*, Pos. muz. Brež. 3 (1976).

<sup>3</sup> Guštin je objavil le prepis Szombathyjevega dnevnika izkopavanj Volčanske gomile v Stari vasi in treh gomil v Deržaničevem gozdu, žal brez komentarja. To omenjamo predvsem zaradi tega, ker se je kasneje izkazalo, da se več kot polovica grobnih celot oziroma skupkov, ki so objavljeni v njegovi knjigi, ne ujema s podatki v virih izkopavalcev. Guštin (op. 2) 29 ss.

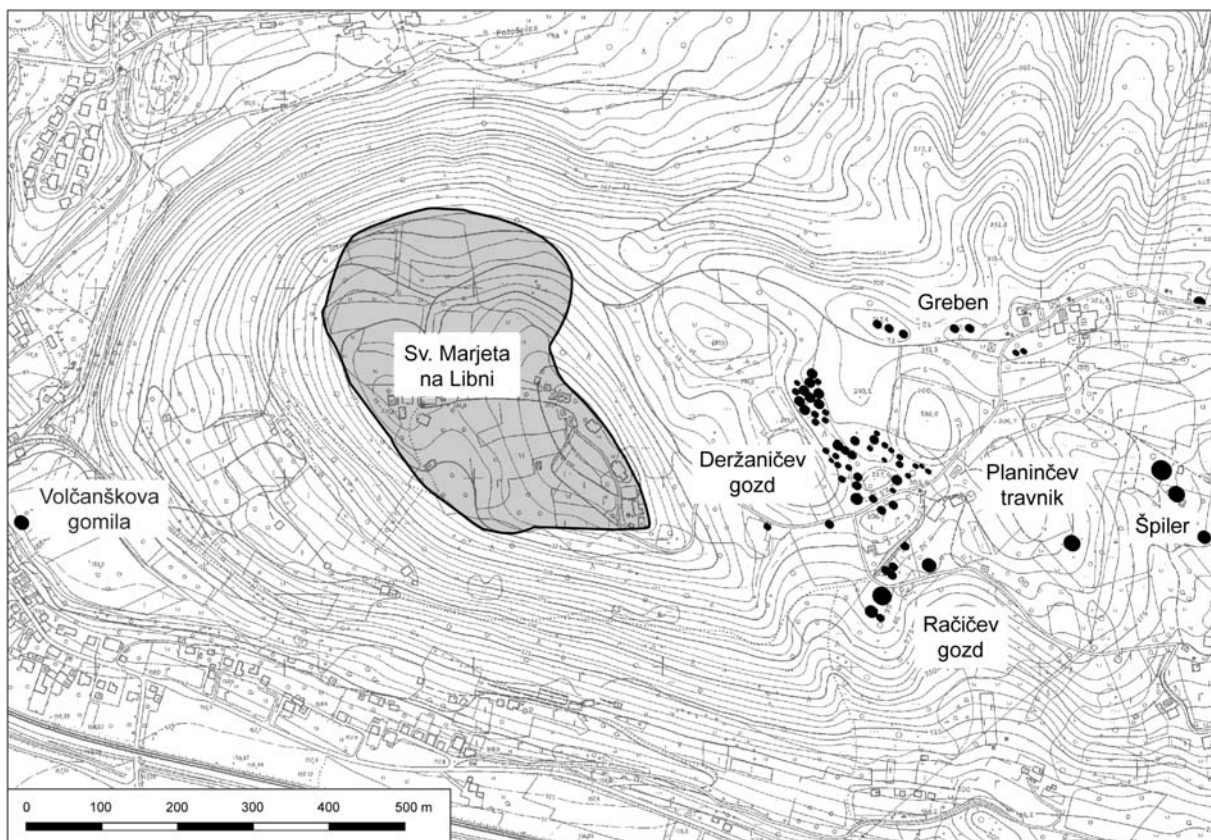
<sup>4</sup> W. Schmid, Die Fortschritte der vorgeschichtlichen Forschung in Südsteiermark zwischen den beiden Weltkriegen, *Zeitschrift des Historischen Vereins für Steiermark* 36, 1943, 143 s, Taf. 9.

<sup>5</sup> S. Gabrovec, *Libna*, Var. spom. 13-14, 1968-1969, 182.

<sup>6</sup> Guštin (op. 2) 9.

<sup>7</sup> Žal smo lahko upoštevali le dokumente Naravoslovnega muzeja na Dunaju in Posavskega muzeja v Brežicah, ki sta nam jih prijazno posredovali gospe dr. Angelika Heinrich in mag. Alenka Jovanović. Libenska dokumentacija v graškem Joanneumu pa je trenutno založena in je do oddaje članka v tisk niso uspeli najti.

<sup>8</sup> Na tem mestu bi se rad zahvalil sodelavki Sneži Tecco Hvala za pomoč pri terenskem pregledu in za izris topografskih načrtov. Digitalizacijo načrtov je opravil Drago Valoh.



Sl. 2: Libna. Lega naselja in gomilnih grobišč. M. = 1:10.000.

Abb. 2: Libna: Die Lage der Siedlung und der Hügelgräberfelder. M. = 1:10.000.

## NAJDIŠČA

Poselitveni kompleks na Libni sestavlja sedem enot (sl. 2):

1. Sv. Marjeta na Libni (utrjeno naselje);
2. Deržaničev gozd na Libni (gomilno grobišče);
3. Racičev gozd na Libni (gomilno grobišče);
4. Planinčev travnik na Libni (gomilno grobišče);
5. Greben na Libni (gomilno grobišče);
6. Špiler na Libni (gomilno grobišče);
7. Volčanškova gomila pri Stari vasi (gomilno grobišče).

### Sv. Marjeta na Libni

Hrib Libna (355 m), na katerem leži istoimenska vas, se dviga na levem bregu Save nad današnjim Krškim (sl. 3). Njegova pobočja so zelo strma, kar velja še posebej za južno, severno in zahodno stran, medtem ko je dostop z vzhoda nekoliko zložnejši. Hrib je iz apnenca. Njegova pobočja so poraščena z gozdom, sam vrh pa je gol. Na njem so travniki, njive in vinogradi.

Lega Libne je dominantna. Z nje je odličen razgled

po Krškem polju, vizualno pa komunicira z naselji Sv. Križ pri Brdovcu, Šentviška gora nad Čatežem, Gradišče pri Velikih Malencah in Stari grad nad Podbočjem. Lega Libne je tudi strateško pomembna, saj stoji ob vhodu v savsko dolino, po kateri je v vseh obdobjih tekla pomembna pot.

Naselje je bilo zgrajeno na vrhu hriba, kjer stoji danes podružna cerkev sv. Marjete. Obod je jasen, saj so ostanki fortifikacij še danes dobro ohranjeni (pril. 1). Naselje je bilo razdeljeno na dva dela: zgornji, ki zaobjema sam vrh hriba in jugozahodna pobočja, ter spodnji, ki se širi proti severni strani Libne. Obod osrednjega dela naselja je na vzhodni strani ohranjen kot rob terase, pod katero se pričenjajo strma pobočja. Na severu preide terasa na krajšem odseku v manjši okop, po njegovem prenehanju pa lahko obodu zopet sledimo po robu terase, ki pri kolovozu ostro zavije proti jugu. Ker je potek oboda enak tudi na nasprotni strani poti, lahko na tem mestu predvidevamo vhod, skozi katerega je bila speljana povezava iz zgornjega v spodnji del naselja.

Rob naselja je zelo jasen tudi zahodno od kolovoza. Zid se namreč po daljšem ravnem odseku v širokem loku zasuje proti jugu, nato pa pod



Sl. 3: Libna. Pogled z jugozahoda.  
Abb. 3 Libna. Blick von Südwesten.

domačijo, ki stoji na manjši kopasti vzpetini, izgine v tamkajšnjem pobočju. Nanj naletimo šele po osemdeset metrov dolgi vrzeli, od tu naprej pa mu je moč slediti po robu terase, ki se vleče preko celega jugozahodnega pobočja Libne. Potek obzidja na jugovzhodu pa ni več ohranjen. Tu se namreč širijo njive in vinogradi, ki so v celoti uničili njegove ostanke.

Tako kot zgornji je bil dobro utrjen tudi spodnji del naselja. Na vzhodni strani je njegov rob najprej viden kot močan okop. Ta po približno stotih metrih preide v rob terase, ki se nato v širokem loku nadaljuje preko celega severnega pobočja Libne. Spoja z obzidjem zgornjega dela naselja nista ohranjena, saj se terasa oziroma okop pred stikom izklini v tamkajšnjih pobočjih.

Notranjost naselja je prostrana. Teren pada od najvišjega predela s cerkvijo sv. Marjete na vse strani. Pobočja so obdelana, saj se po njih širijo sadovnjaki, vinogradi in njive. Na površini ni videti arhitekturnih ostalin, pač pa je v zemlji veliko fragmentov keramike, ki jo pogosto najdejo zlasti v veliki kotanji na jugozahodni strani naselja. Kje

je bil glavni vhod v naselje, ni jasno, s previdnostjo pa bi ga lahko predvidevali na uničenem mestu, kjer tudi danes pripelje na vrh asfaltirana pot.

Naselje na Libni je odkril J. Pečnik.<sup>9</sup> Oktobra 1942 je W. Schmid v severnem koncu osrednjega dela naselja izkopal 9,85 m dolgo in 5,55 m široko hišo, ki je bila s predelno steno pregrajena na dva dela. V enem od prostorov je našel z ogljem prekrito ognjišče in ob njem delovni prostor.<sup>10</sup>

Nedaleč stran je leta 1975 Mitja Guštin iz Posavskega muzeja v Brežicah sondiral notranje obzidje. Sonda je pokazala, da je naselje živelo v starejši in mlajši železni dobi, našli pa so tudi skromne dokaze obljudenosti iz rimskega časa. Skupaj je bilo ugotovljenih 6 poselitvenih faz.<sup>11</sup>

Leto kasneje (1976) je bil dokumentiran tudi profil okopa spodnjega dela naselja, in sicer na mestu, kjer je sedaj skozi njega speljana pot. Pokazali sta se dve fazi: starejša, ohranjena kot ostanek uničene lesene konstrukcije (palisade), in mlajša, ki jo je predstavljal zemljen okop. Na njegovem vrhu je morda stala še kamnita konstrukcija. Časovnega odnosa med glavnim in stranskim obzid-

<sup>9</sup> Pismo Pečnika Dežmanu z dne 15. 10. 1885 (Arhiv RS, fond AS 854, Dežman Dragotin, fasc. 3).

<sup>10</sup> Schmid (op. 4) 143.

<sup>11</sup> Guštin (op. 2) 13 ss.

jem naselja zaradi pomanjkanja najdb ni bilo mogoče ugotoviti.<sup>12</sup>

Zadnji raziskovalni poseg v naselju je bil opravljen leta 1994. Takrat so jugovzhodno od cerkve sv. Marjete raziskali prostor, na katerem je bil kasneje zgrajen nov vodohram. Rezultati izkopavanja še niso objavljeni.<sup>13</sup>

### Deržaničev gozd na Libni

Gomilno grobišče leži ob vzhodnem vznožju naselja, in sicer na gozdnatem sedlu med dvema plitvima vrtačama (parcela 29 k. o. Stari Grad). Prva skupina gomil je razvrščena okoli manjše dolinice, medtem ko leži druga nekoliko severneje na ploskem grebenu (*pril.* 2). K temu grobišču smo prišteli tudi štiri posamične gomile južno od poti, ki vodi k sv. Marjeti (št. 44-47), vendar pa so tri izmed njih povsem razorane. Skupaj smo uspeli na grobišču prepoznati 47 gomil. Velikost:

Gomila 1: premer 12 m, višina 2 m.

Gomila 2: premer 6 m, višina 0,5 m (domnevna).

Gomila 3: premer 12 m, višina 2,5 m (velik vkop).

Gomila 4: premer 7 m, višina 1,5 m.

Gomila 5: premer 8 m, višina 1 m (prekopana).

Gomila 6: premer 12 m, višina 2 m (polkrožen vkop).

Gomila 7: premer 12 m, višina 2,5 m (polkrožen vkop).

Gomila 8: premer 12 m, višina 2 m (velik vkop).

Gomila 9: premer 12 m, višina 1,5 m (prekopana).

Gomila 10: premer 12 m, višina 3 m (velik vkop).

Gomila 11: premer 12 m, višina 1 m (prekopana).

Gomila 12: premer 8 m, višina 1 m (vkop).

Gomila 13: premer 7 m, višina 0,7 m (domnevna).

Gomila 14: premer 8 m, višina 1 m.

Gomila 15: premer 7 m, višina 0,5 m (prekopana).

Gomila 16: premer 7 m, višina 0,5 m (domnevna).

Gomila 17: premer 12 m, višina 1,5 m (prekopana).

Gomila 18: premer 10 m, višina 1,5 m (prekopana).

Gomila 19: premer 10 m, višina 1 m (prekopana).

Gomila 20: premer 10 m, višina 1,5 m (prekopana).

Gomila 21: premer 5 m, višina 0,8 m.

Gomila 22: premer 7 m, višina 0,5 m (domnevna).

Gomila 23: premer 7 m, višina 0,5 m (domnevna).

Gomila 24: premer 7 m, višina 1 m (prekopana).

Gomila 25: premer 8 m, višina 0,5 m (domnevna).

Gomila 26: premer 10 m, višina 0,5 m (domnevna).

Gomila 27: premer 10 m, višina 1,5 m (domnevna).

Gomila 28: premer 14 m, višina 4 m (prekopana).

Gomila 29: premer 9 m, višina 1,5 m (vkop); = gom. III/1889 (Szombathy).

Gomila 30: premer 6 m, višina 0,7 m (prekopana); = gom. I/1889 (Szombathy).

Gomila 31: premer 10 m, višina 2,5 m (velik vkop).

Gomila 32: premer 6 m, višina 1 m (prekopana).

Gomila 33: premer 7 m, višina 0,7 m (vkop).

Gomila 34: premer 6 m, višina 1 m (vkop).

Gomila 35: premer 5 m, višina 0,5 m; = gom. II/1889 (Szombathy).

Gomila 36: premer 7 m, višina 1 m (vkop).

Gomila 37: premer 8 m, višina 1 m (velik vkop).

Gomila 38: premer 6 m, višina 0,5 m.

Gomila 39: premer 5 m, višina 1 m.

Gomila 40: premer 6 m, višina 0,7 m (vkop).

Gomila 41: premer 6 m, višina 0,5 m (domnevna).

Gomila 42: premer 12 m, višina 1,5 m (dva velika vkopa).

Gomila 43: premer 6 m, višina 0,7 m (polovica odnesena).

Gomila 44: premer 8 m, višina 1,5 m (prekopana); = gom. 2/1940 (Aumann)

Gomila 45: premer cca. 10 m, višina 0,5 m (razorana).

Gomila 46: premer cca. 10 m, višina 0,5 m (razorana).

Gomila 47: premer cca. 10 m, višina 0,5 m (razorana).

Grobišče je leta 1885 odkril J. Pečnik,<sup>14</sup> W. Gurlitt, konservator Centralne komisije iz Gradca, pa je že naslednjo pomlad (1886) organiziral izkopavanja. Predelavec je bil J. Pečnik, medtem ko sta bila nadzor del in skrb za predmete v rokah videmskega župnika F. Ripšla. Tako so februarja prekopali pet gomil, konec aprila in v začetku maja pa ob osebni navzočnosti Gurlitta še tri. Skupaj so torej to leto v Deržaničevem gozdu raziskali osem gomil. O izkopavanju je na kratko poročal Gurlitt.<sup>15</sup> Najdbe so prispele v graški Joanneum, kjer pa so bile večinoma inventarizirane brez oznak posameznih gomil in grobov. Izjema sta le gomili Deržanič V/1886 in Deržanič VI/1886, pa še tu se ohranjeni inventarji le delno ujemajo z Gurlittovimi popisi.<sup>16</sup>

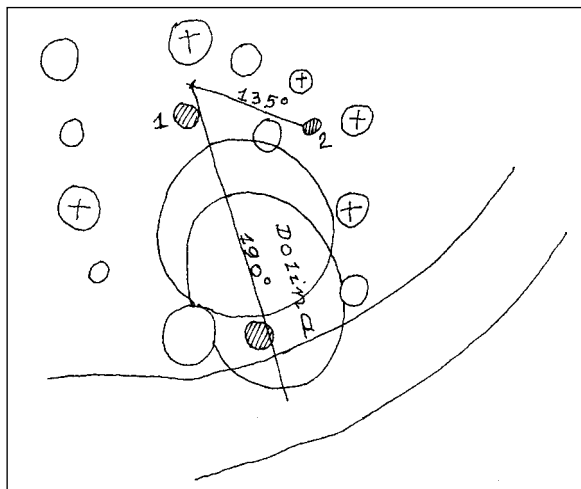
<sup>12</sup> Ib., 14.

<sup>13</sup> Objavo pripravlja Gregor Štibernik.

<sup>14</sup> Glej op. 9.

<sup>15</sup> W. Gurlitt, Die Tumuli auf dem Loibenberge bei Videm an der Save in Steiermark, *Mitt. Zent. Komm.* 14, 1888, 175 ss. Id., Die Hügelgräber vom Loibenberge bei Videm an der Save in Steiermark, *Mitt. Anthr. Ges.* 18, 1888, 202 ss. Žal so Gurlittovi podatki preskromni, da bi lahko gomile prepoznali na terenu.

<sup>16</sup> Guštin (op. 2) 44, t. 58: 1-11 in 14-19, t. 59: 1-6.



Sl. 4: Deržaničev gozd na Libni. Szombathyjeva skica gomilnega grobišča (Fundaktenarchiv NHMW).

Abb. 4: Deržaničev gozd auf der Libna. Szombathys Handskizze des Hugelgräberfeldes (Fundaktenarchiv NHMW).

V Deržaničevem gozdu je kopal tudi J. Szombathy. Med 25. in 28. septembrom 1889 je odprl tri gomile.<sup>17</sup> Ker nam je v svojem dnevniku ohranil skico najdišča (sl. 4), lahko s precejšnjo verjetnostjo ugotovimo, da je gomila, ki je v Naravoslovnem muzeju na Dunaju inventarizirana pod oznako Deržanič I/1889, na našem načrtu označena s številko 30, gomila Deržanič II/1889 s številko 35 in gomila Deržanič III/1889 s številko 29. Najdbe so prispele v dunajski Naravoslovni muzej, kjer pa so ostale vse do sedemdesetih let prejšnjega stoletja neinventarizirane. Objavil jih je M. Guštin.<sup>18</sup>

Nadaljnja izkopavanja gomil v Deržaničevem gozdu je za dunajski Naravoslovni muzej izpeljal R. Hoernes. Leta 1892 je s sredstvi Prazgodovinske komisije prekopal 3 gomile.<sup>19</sup> Gradivo je prispelo v dunajski Naravoslovni muzej, objavil pa ga je M. Guštin.<sup>20</sup>

Če so kopal v Deržaničevem gozdu tudi naslednja leta, iz ohranjenih virov ni mogoče ugotoviti. Graški Joanneum je na Libni sicer raziskoval vse do prve svetovne vojne, žal pa v letnih poročilih muzeja niso navedene natančnejše lokacije.<sup>21</sup> Zanesljiv podatek je ohranjen le za gomilo, ki je na našem načrtu označena s št. 45, ki so jo prekopali leta 1912.<sup>22</sup>

Leta 1940 je po nalogu Muzejskega društva iz Krškega na Libni kopal O. Aumann. Kolikor se je dalo razbrati iz skromne dokumentacije, ki jo hrani Posavski muzej v Brežicah, je septembra in oktobra raziskal tri gomile.<sup>23</sup> Gradivo s teh izkopavanj hrani Posavski muzej.<sup>24</sup>

Domnevno izvira iz Deržaničevih gomil tudi gradivo, ki je prišlo leta 1942 v graški Joanneum.<sup>25</sup> Najbrž ga je na dan spravil W. Schmid, ki je isto leto kopal v naselju.<sup>26</sup>

Z grobiščem v Deržaničevem gozdu so se intenzivno ukvarjali tudi po drugi svetovni vojni. Leta 1954 je namreč Posavski muzej iz Brežic pod vodstvom F. Stareta raziskal tri gomile.<sup>27</sup> Ker je Starè izdelal tudi skico grobišča (sl. 5), lahko z dokajšnjo verjetnostjo ugotovimo, da so bile to gomile, ki so na našem načrtu (pril. 2) označene s številkami 16, 18 in 36. V vseh treh je našel skeletne pokope dveh do treh oseb z dokaj bogatimi pridatki.<sup>28</sup> Z deli so nadaljevali tudi leta 1956, ko je Starè odprl še devet gomil, ki pa so bile večinoma že prekopane. Le v eni je namreč odkril revnejši grob.<sup>29</sup>

### Račičev gozd na Libni

Pod tem imenom smo združili osem gomil, ki leže severno in južno od ceste na Libno (pril. 2). Velikost:

<sup>17</sup> J. Szombathy, *Tagebuch* 15a, 31 ss (Fundaktenarchiv NHMW). Glej tudi Guštin (op. 2) 32 s.

<sup>18</sup> Guštin (op. 2) 44, t. 55: 1-11 in t. 56: 1-13.

<sup>19</sup> R. Hoernes, *Bericht über die im Auftrage der praehistorischen Commission der k. Akademie der Wissenschaften in Untersteiermark 1892 ausgeführten Grabungen* (Fundaktenarchiv NHMW - Fundakt Steiermark). Prim. tudi: F. Andrian-Werburg, *Mitt. Anthr. Ges.* 23, 1893, [41]. Hoernesovi podatki niso dovolj natančni, da bi lahko gomile prepoznali na terenu.

<sup>20</sup> Guštin (op. 2) 41, t. 33: 1-12 in t. 34: 1-10.

<sup>21</sup> *Jahresbericht des Steiermärkischen Landesmuseums Joanneum* 87, 1899, 40; 90, 1902, 37; 91, 1903, 31; 92, 1904, 31; 94, 1906, 38; 95, 1907, 34; 97, 1909, 28 ss; 101, 1913, 27; 103-104, 1916, 36.

<sup>22</sup> Stala je na parceli 84, ki je bila takrat v lasti F. Planinca (*Jahresbericht des Steiermärkischen Landesmuseums Joanneum* 101, 1913, 27). Danes ni od gomile vidnih nobenih sledov. Njeno lego smo določili s pomočjo Schmidovega načrta.

<sup>23</sup> Gomila 1/1940 in 3/1940 ni mogoče natančno locirati, bolj ali manj zanesljivo je le to, da gre za gomili iz skupine ob vrtači. Gomila 2/1940 pa je stala na parceli 86/2; tumul je na našem načrtu označen s št. 44.

<sup>24</sup> Guštin (op. 2) 38, t. 13.

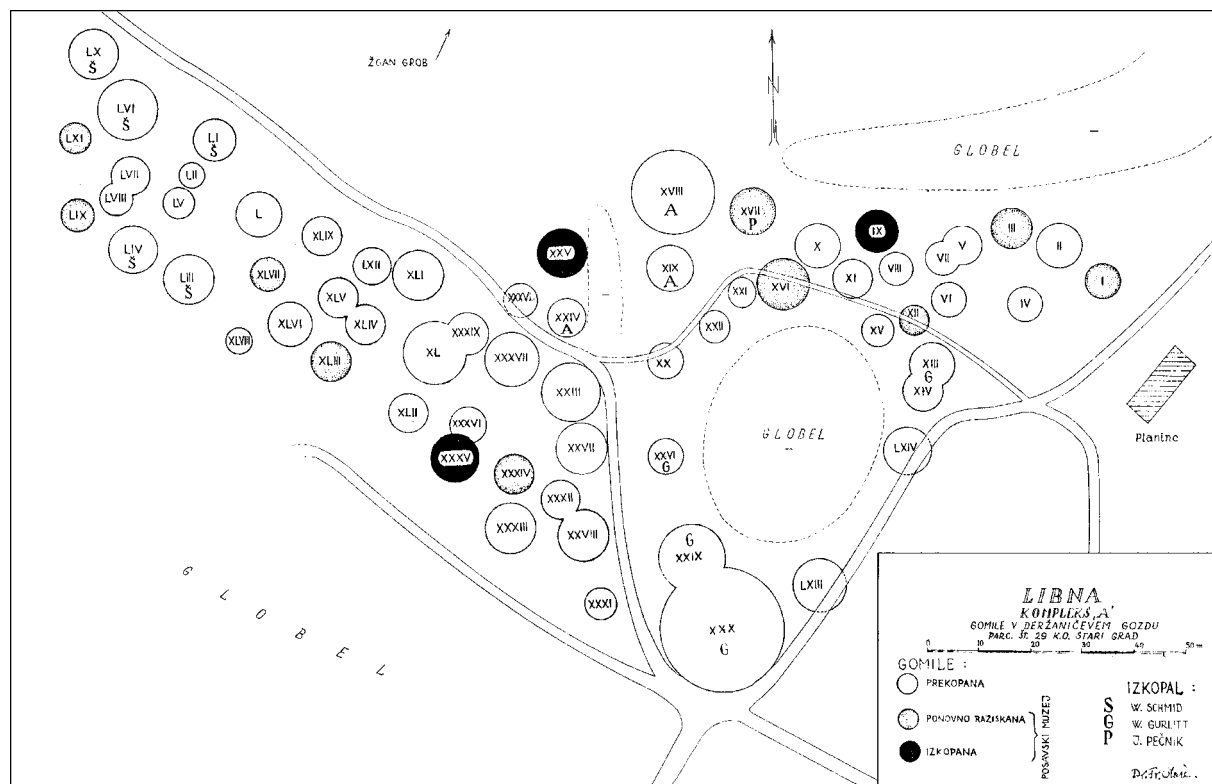
<sup>25</sup> *Ib.*, 45, t. 63: 8-14 in t. 64: 1-6.

<sup>26</sup> Schmid (op. 4) 143 s.

<sup>27</sup> S. Škaler, Prazgodovinska raziskovanja na Libni pri Krškem, *Ljudska pravica - Borba* št. 200, 22. 8. 1954, 10.

<sup>28</sup> *Ib.*; gradivo je objavil M. Guštin, (op. 2) 38, t. 11 in t. 12: 1-9.

<sup>29</sup> F. Starè, *Libna, Var. spom.* 7, 1958-1959, 279. Na svojem načrtu (glej sl. 5) je Starè označil 10 ponovno raziskanih gomil, torej eno več, kot jih omenja v Varstvu spomenikov.



Sl. 5: Deržaničev gozd na Libni. Staretov načrt gomilnega grobišča (Posavski muzej Brežice).

Abb. 5: Deržaničev gozd auf der Libna. Stares Plan des Hugelgräberfeldes (Posavski muzej Brežice).

Gomila 1: premer 10 m, višina 1,5 m (polovica odnesena).

Gomila 2: premer 10 m, višina 1 m.

Gomila 3: premer 10 m, višina 1 m (delno odnesena).

Gomila 4: premer 10 m, višina 1 m.

Gomila 5: premer 17 m, višina 1 m; = gom. Planinc 1892 (Hoernes).

Gomila 6: premer 23 m, višina 4 m.

Gomila 7: premer 15 m, višina 2,5 m.

Gomila 8: premer 9 m, višina 1 m (vkop).

Prve štiri gomile (št. 1-4) stoje na zemljišču, ki je bilo ob koncu devetnajstega stoletja v lasti Mihaela Račiča.<sup>30</sup> Dve med njimi (najverjetneje št. 2 in št. 4) je v zimi 1885/1886 prekopal J. Pečnik.<sup>31</sup> Najdbe so prispele v graški Joanneum, kjer pa so bile očitno inventarizirane brez natančnih najdiščnih podatkov.<sup>32</sup>

Naslednjo gomilo s tega grobišča je leta 1892 raziskal R. Hoernes. Stala je nekoliko vzhodneje v nekdanjem Planinčevem gozdu, na našem načrtu pa je označena s št. 5. O izkopavanju je ohranjen protokol.<sup>33</sup> Iz njega izvemo, da so v gomili odkrili 50 najdbenih skupkov, s pomočjo Hoernesovih podatkov pa smo lahko rekonstruirali tudi njihovo razporeditev (sl. 11). Gradivo je prispelo v dunajski Naravoslovni muzej, kjer je bilo inventarizirano pod oznako gomila Planinc 1892.<sup>34</sup>

Kdo je načel gomilo, ki je na našem načrtu označena s št. 8, ni znano.

### Planinčev travnik na Libni

Gomilno grobišče se je širilo na kopastem grebenu vzhodno od Planinčeve domačije (pril. 2), kjer pa so bili že v devetnajstem stoletju vinograd,

<sup>30</sup> J. Szombathy: ... Östlich von der Tafel 2 Tumuli auf einem Hutweideplatz, von Gurlitt gegraben. 2 andere Reste vom südlich gelegenen Weinberg Fahrweg fast ganz abgetragen. Besitzer Račič in Vihre. Krain (*Tagebuch* 15a, 37 - Fundaktenarchiv NHMW). Szombathyjevi podatki o lastništvu se ujemajo s takratnim stanjem v zemljiški knjigi.

<sup>31</sup> W. Gurlitt, Die Tumuli auf dem Loibenberge bei Videm an der Save in Steiermark, *Mitt. Zentr. Komm.* 14, 1888, 176. Isti, Die Hügelgräber vom Loibenberge bei Videm an der Save in Steiermark, *Mitt. Anthr. Ges.* 18, 1888, 202.

<sup>32</sup> Guštin objavlja le del inventarja gomile I/1885; prim.: Guštin (op. 2) 44, t. 58: 12,13.

<sup>33</sup> R. Hoernes, *Tumulus im Walde des Planinc auf dem Loibenberg* (Fundaktenarchiv NHMW - Fundakt Steiermark).

<sup>34</sup> Objavil ga je Guštin (op. 2) 43 s, t. 49: 1-3, t. 50-54, t. 55: 12-14.

njiva in travnik. Szombathy je leta 1889 na tem prostoru še razpoznal nekaj gomil,<sup>35</sup> danes pa je teren popolnoma zravnal, tako da ni več mogoče ugotoviti ne njihovih leg ne števila. Na našem načrtu je območje grobišča označeno z rastrom. Od celotne nekropole se je ohranila ena sama popolnoma prekopana gomila, ki leži v gozdu na jugovzhodnem koncu grebena (premer 20 m).

Prve najdbe z Libne so prišle na dan prav na tem grobišču. Sredi devetnajstega stoletja jih je izkopal lastnik parcele Planinc in jih podaril takratnemu župniku v Vidmu.<sup>36</sup> Dve gomili na Planinčevem posestvu sta leta 1886 raziskala J. Pečnik in W. Gurlitt. Prva je ležala severno, druga pa južno od lastnikove hiše.<sup>37</sup> Kot lahko zvemo iz Szombathyjevega dnevnika, je Gurlitt načel tudi veliko gomilo v gozdu na jugovzhodnem koncu grebena.<sup>38</sup> Do konca jo je leta 1912 prekopal graški Joanneum.<sup>39</sup>

Kasneje na tem grobišču niso več raziskovali. Pač pa je bil zelo verjetno tu najden grob s sestavljeno čelado, ki ga je leta 1898 od lastnika F. Planinca odkupil graški Joanneum.<sup>40</sup> Čelado je objavil M. Guštin.<sup>41</sup>

### Greben na Libni

Pod imenom tega najdišča smo združili gomile, ki leže na grebenu na skrajnem severnem koncu Libenske gore. Gre za skupaj osem gomil, od katerih je nekaj dvomljivih oziroma uničenih, razvrščene pa so v treh gručah vzdolž poti, ki s severne strani pripelje na Libno (*pril. 2*). Velikost:

- Gomila 1: premer 10 m, višina 0,7 m.
- Gomila 2: premer 10 m, višina 0,7 m.
- Gomila 3: premer 10 m, višina 1 m.
- Gomila 4: premer 10 m, višina 0,5 m (domnevna).

- Gomila 5: premer 10 m, višina 0,5 m (domnevna).
- Gomila 6: premer 7 m, višina 0,5 m (domnevna).
- Gomila 7: premer 7 m, višina 0,5 m.
- Gomila 8: premer 14 m, višina 1 m (polovica odnesena).

Gomile na severnem grebenu omenja že J. Szombathy.<sup>42</sup> Znale so bile tudi W. Schmidu, ki jih je nekaj vrisal v svoj načrt.<sup>43</sup>

### Špiller na Libni

Grobišče so sestavljale tri gomile, o katerih pa ni danes na terenu vidnih nobenih sledov. Prva je stala na mestu, kjer je sedaj Špillerjeva domačija, druga je bila sedemdeset metrov jugovzhodno na nekoliko nižje ležečem ploskem grebenu, tretja pa severno od Špillerjeve hiše (*pril. 2*). Raziskovanje gomil ima dokaj pestro zgodovino, ki je pomembna za pravilno razumevanje najdiščnih kontekstov, zato si jo moramo nekoliko podrobneje ogledati.

#### Gomila 1

Gomila je bila na mestu, kjer stoji danes Špillerjeva domačija. Omenja jo že Szombathy, ki pravi, da je ohranjen le še njen ostanek. Že leta 1889 je namreč na njeni zahodni strani stala hiša, na drugi polovici pa je bil vinograd.<sup>44</sup> Po drugi svetovni vojni si je lastnik Špiller za hišo zgradil gospodarsko poslopje, pri tem pa so prišle na dan najdbe. Pri odstranjevanju nasutja in poglobljanju terena je namreč naletel na dve sulični osti, leta 1962 pa še na bogat grob s konjsko opremo.<sup>45</sup> To je spodbudilo Posavski muzej, da je isto leto gomilo raziskal do konca. Delo sta opravila S. Škaler in T.

<sup>35</sup> J. Szombathy: Östlich vom Planinc erscheint ein nach Süden vorgeschobener Theil des Rückens des Loibenberges. Auf diesem stehen auf der Wiese 1 größerer von Gurlitt halb gegrabener und 2 kleinere, und auf dem südlich davon gelegenen Felde, das jetzt mit Rüben bestellt ist, 3 größere Tumuli. - In dem hieran südlich anstossenden Walde liegt an der Lisiere noch 1 größerer Tumulus, von Gurlitt angegraben (*Tagebuch* 15a, 38 s - Fundaktenarchiv NHMW).

<sup>36</sup> Pismo Pečnika Dežmanu z dne 15. 10. 1885 (Arhiv RS, fond AS 854, Dežman Dragotin, fasc. 3).

<sup>37</sup> Gurlitt (op. 31). Najdbe s teh izkopavanj so prispele v graški Joanneum, kjer pa so bile očitno inventarizirane brez ožjih najdiščnih oznak.

<sup>38</sup> Glej op. 35. Ostanek gomile stoji na parceli 413, ki je bila nekoč v lasti F. Planinca.

<sup>39</sup> Jahresbericht des Steiermärkischen Landesmuseums Joanneum 101, 1913, 27.

<sup>40</sup> *Mitt. Zent. Komm.* 25, 1899, 29. Glej tudi: S. Gabrovec, Grob z oklepom iz Novega mesta, *Situla* 1, 1960, 40, op. 28.

<sup>41</sup> Guštin (glej op. 2) 45, t. 66. Glej tudi M. Guštin, *Arheološka podoba Libne* (Brežice 1977) 12, sl. 10 (poskus rekonstrukcije grobne celote).

<sup>42</sup> J. Szombathy, *Tagebuch* 15a, 39 (Fundaktenarchiv NHMW).

<sup>43</sup> Schmid (op. 4) 143, Taf. 9.

<sup>44</sup> J. Szombathy: ... Südlich daran ein Rest eines zweiten großen Tumulus, zur Hälfte Weingarten, auf der Westhälfte mit dem Häuschen der Frau Volaušek, Oberlehrerin in Rann, besetzt. Der Weingarten gehört auch dem Glogovšek (*Tagebuch* 15a, 39 - Fundaktenarchiv NHMW). Pri preverjanju lastnikov smo ugotovili, da se Szombathyjevi podatki ujemajo s takratnim stanjem v zemljiški knjigi. Volavškova je leta 1899 posestvo prodala Antonu Skerbincu, Vinko Špiller pa je postal lastnik zemljišča leta 1920.

<sup>45</sup> T. Knez, S. Škaler, Halštatska gomila na Libni, *Arh. vest.* 19, 1968, 242. Glej tudi F. Stare, Libna, *Var. spom.* 7, 1960.



Knez. Ugotovila sta, da je bila gomila večidel že uničena, kljub temu pa sta v njeni sredini odkrila bogat, s kamni obdan grob, na severnem robu pa še štiri pokope.<sup>46</sup> Gradivo iz gomile sta objavila T. Knez in S. Škaler, nato pa še M. Guštin.<sup>47</sup>

### Gomila 2

Gomila je stala v vinogradu jugovzhodno od Špilerjeve domačije. Parcela je bila ob koncu devetnajstega stoletja v lasti Placide Volavšek, nadučiteljice iz Brežic.<sup>48</sup> Leta 1893 se je Volavškova odločila, da zemljišče prerigola in na novo zasadi z vinsko trto.<sup>49</sup> Priložnost je izkoristil graški Joanneum, ki se je odločil, da gomilo prej razišče. Izkopavanje je vodil O. Fischbach. Februarja 1894 je našel sedem grobov, nato pa je moral zaradi slabega vremena z delom prenehati.<sup>50</sup> Gradivo je prišlo v Joanneum, objavil ga je M Guštin.<sup>51</sup>

Ker gomila ni bila v celoti prekopana, so pri obdelovanju vinograda še vedno prihajali na dan

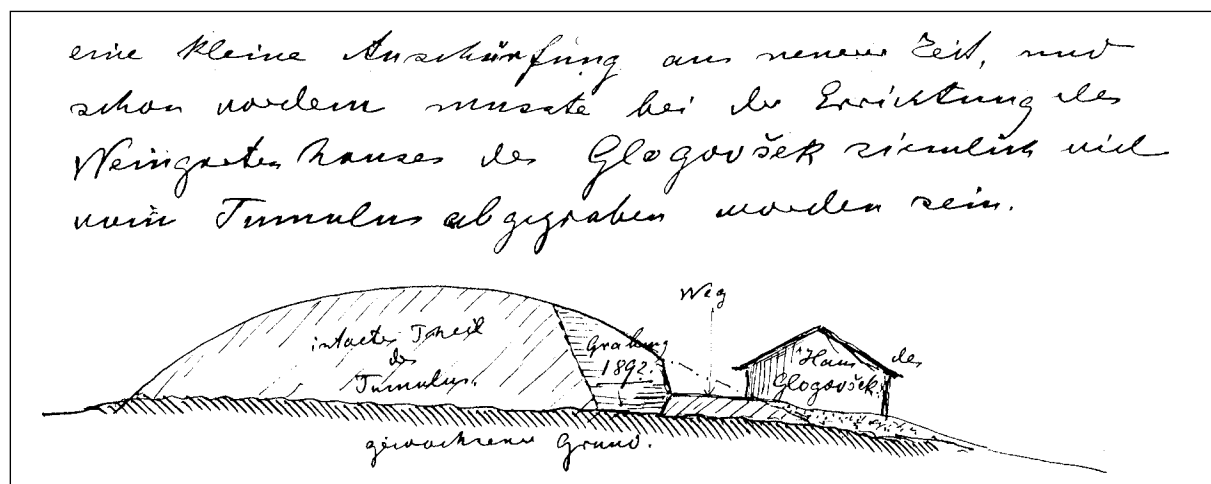
posamični predmeti.<sup>52</sup> Ko pa so okoli leta 1928 zemljišče ponovno rigolali, so se najdbe pomnožile.<sup>53</sup> Gradivo, ki so ga izkopali to leto, je za svoje zbirke pridobil Narodni muzej iz Ljubljane.<sup>54</sup>

S tem pa raziskovanje gomile 2 še ni bilo zaključeno. Poleti 1969 jo je namreč še enkrat prekopal Posavski muzej iz Brežic. S posegom so želeli preveriti, če je ostalo v njej še kaj nedotaknjenih celot. Našli so dva bogata grobova, v središču gomile pa dele kamnite konstrukcije.<sup>55</sup> Tokrat so najdbe prispele v Posavski muzej.<sup>56</sup> Gradivo iz gomile 2 je bilo torej inventarizirano in objavljeno pod tremi oznakami:

Gomila Volavšek 1894 (Joanneum Graz);  
Libna 1928 (Narodni muzej Slovenije Ljubljana);  
Špilerjeva gomila II (Posavski muzej Brežice).

### Gomila 3

Gomila je stala severno od Špilerjeve domačije, danes pa ni od nje na terenu vidnih nobenih



Sl. 6: Špiler na Libni. Hoernesova skica gomile 3 (Glogovšek). (Fundaktenarchiv NHMW).

Abb. 6: Špiler auf der Libna. Hoernes' Handskizze des Hügels 3 (Glogovšek). (Fundaktenarchiv NHMW).

<sup>46</sup> Ib. Glej tudi: S. Škaler, Špilerova gomila, Libna, Krško – Praistorijski tumul, *Arh. preg.* 4, 1962, 97 s; S. Škaler, Libna pri Vidmu, *Var. spom.* 9, 1962-1964, 139 s; S. Škaler, Še o zlatem nakitu kneginje in konjski opremi v Špilerjevi gomili I, *Dolenjski razgledi* 13 (14. maja 1970), 141 ss.

<sup>47</sup> Knez, Škaler (glej op. 45); Guštin (glej op. 2) 37 s., t. 5-10.

<sup>48</sup> Gre za parcelo 479 k. o. Stari Grad, ki pa ne obstaja več. Danes je namreč združena s parcelo 482.

<sup>49</sup> Pismo Rudolpha Hoernesu Moritzu Hoernesu z dne 9. 9. 1893 (Fundaktenarchiv NHMW).

<sup>50</sup> W. Gurlitt, Tumulus auf dem Loibenberge bei Videm a. d. Save (Steiermark), *Mitt. Anthr. Ges.* 24, 1894, [62 s]; isti, Ein Hügelgrab auf dem Loibenberge bei Videm an der Save in Steiermark, *Mitt. Zent. Komm.* 21, 1895, 51 ss.

<sup>51</sup> Guštin (op. 2) 44 s, t. 59: 7-14, t. 60: 1-12 in t. 61: 1-9.

<sup>52</sup> Pismi A. Skerbinca Szombathyju z dne 7. 2. 1901 in 27. 3. 1901 (Fundaktenarchiv NHMW). Skerbinc je leta 1899 vinograd kupil od Placide Volavšek.

<sup>53</sup> Omeniti velja zlasti nakit, med katerim je bilo tudi nekaj zlatih obročkov. Prim.: R. Ložar, Poročilo o arheološkem delu Narodnega muzeja v Ljubljani v letih 1928-1930, *Glas. Muz. dr. Slov.* 11, 1930, 17 ss.

<sup>54</sup> Objavil ga je Guštin (op. 2) 39, t. 17-21.

<sup>55</sup> S. Škaler, Libna, *Var. spom.* 13-14, 1968-1969, 181 s.

<sup>56</sup> Guštin (op. 2) 37, t. 1-4.

sledov. Omenja jo že J. Szombathy. Po njegovih podatkih je stala v gozdu lastnika Glogovška iz Artič.<sup>57</sup>

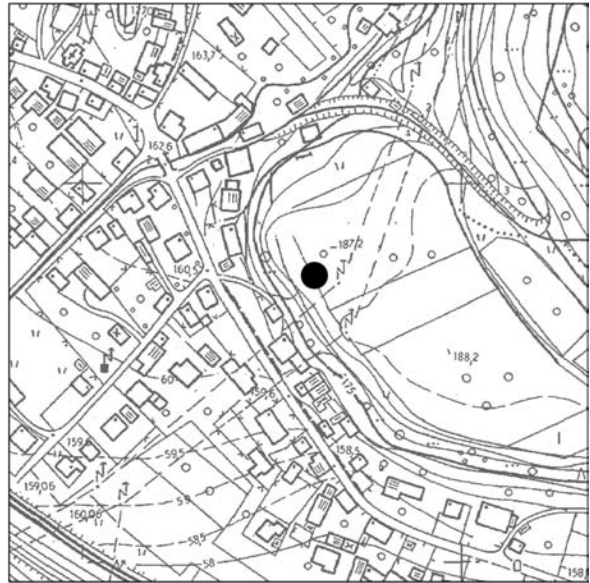
Gomilo je načel že Gurlitt, dokončno pa jo je v letih 1892 in 1893 raziskal R. Hoernes. Kot lahko zvedemo iz njegovega poročila, je stala tik za Glogovškovo zidanico.<sup>58</sup> Ko so stavbo gradili, so celo uničili njen jugovzhodni rob (sl. 6). Prvo leto so jo raziskovali 12 dni (3.-14. septembra 1892). Hoernes pri delu ni bil navzoč, ampak je izkop zaupal preparatorju F. Brattini. Skupaj so odkrili 18 najdbenih skupkov, ki so bili kasneje v Naravoslovnem muzeju na Dunaju inventarizirani pod oznako gomila Glogovšek II/1892.<sup>59</sup>

Naslednjo leto je R. Hoernes nadaljeval z delom.<sup>60</sup> Odkril je novih 38 skupkov, ki so prav tako prispele v dunajski Naravoslovni muzej. Tu so jih inventarizirali pod oznako gomila Glogovšek I/1893.<sup>61</sup> Ker je Hoernes pri izkopavanju uporabljal merilni instrument, smo lahko s pomočjo njegovih podatkov tloris gomile in lego posameznih najdb rekonstruirali (sl. 12).<sup>62</sup>

Gradivo iz iste gomile je bilo torej na Dunaju inventarizirano pod oznakama dveh samostojnih gomil: Gomila Glogovšek II/1892 in gomila Glogovšek I/1893; tako ga je objavil tudi M. Guštin.

### Volčanškova gomila pri Stari vasi

Gomilno grobišče je bilo na terasi tik nad Staro vasjo ob zahodnem vznožju Libne (sl. 7).<sup>63</sup> Na tem mestu omenja W. Gurlitt dve gomili, od katerih pa je bila ena že ob njegovem obisku leta 1886 poškodovana. Rob terase so namreč na več mestih načeli s kopanjem peska, zato je del gomile zgrmel v globino.<sup>64</sup> Ko si je dve leti kasneje najdišče ogledal J. Szombathy, je bila gomila očitno



Sl. 7: Volčanškova gomila pri Stari vasi. M. = 1:5.000.

Abb. 7: Volčanškova gomila bei Stara vas. M. = 1:5.000.

že uničena, saj je v svojem dnevniku ne omenja. Eden od peskokopov se je deloma zajedel tudi v drugo gomilo, ki je stala na parceli Janeza Volčanška. Bila je 4 m visoka, njen obseg pa je znašal kar 111 metrov.<sup>65</sup> Gomilo je raziskal J. Szombathy. Z deli je pričel 28. avgusta 1889, vendar pa je ni prekopal do konca, saj je moral 29. septembra zaradi slabega vremena zapustiti teren. Pod Libno se je vrnil naslednje leto. Kopal je skoraj ves september, skupaj pa je v gomili odkril 45 grobov oziroma najdbenih skupkov.<sup>66</sup>

Gradivo s teh izkopavanj je prispelo v Naravoslovni muzej na Dunaju, kjer pa je ostalo vse do sedemdesetih let dvajsetega stoletja neinventarizirano. Takega je skupaj s prepisom Szombathyjevega dnevnika objavil M. Guštin.<sup>67</sup>

<sup>57</sup> J. Szombathy: ... In dem weiter östlich gelegenen Walde: der Tumulus des Glogovšek von Artič, sehr groß, aber oben etwas eingegraben, am Südrande von Gurlitt angeschnitten (*Tagebuch* 15a, 39 - Fundaktenarchiv NHMW).

<sup>58</sup> R. Hoernes, *Bericht über die im Auftrage der praehistorischen Commission der k. Akademie der Wissenschaften in Untersteiermark 1892 ausgeführten Grabungen* (Fundaktenarchiv NHMW). Hoernesove navedbe se ujemajo s takratnim stanjem v zemljiški knjigi in na katastrski mapi, danes pa je situacija na terenu povsem spremenjena.

<sup>59</sup> Oznaka je nekoliko nenavadna. Očitno pomeni številka II/1892 drugo veliko gomilo, ki so jo to leto raziskovali na Libni. Prvo so namreč prekopali na Planinčevem posestvu. Najdbe iz Glogovškove gomile je objavil Guštin (op. 2) 41, t. 31 in t. 32.

<sup>60</sup> Kopal je od 24. avgusta do 13. septembra 1893. R. Hoernes, *Verzeichniss der in dem Tumulus des Glogovšek 1893 gemachten Funde* (Fundaktenarchiv NHMW). Prim. še: *Mitt. Anthr. Ges.* 24, 1894, [14].

<sup>61</sup> Gradivo je objavil Guštin (op. 2) 39 s, t. 23-30.

<sup>62</sup> Problematična je le lega skupka 5 (iz leta 1893), ki leži izven oboda gomile. Očino se je Hoernes zmotil pri meritvi.

<sup>63</sup> Danes je Stara vas del mesta Krško.

<sup>64</sup> W. Gurlitt, *Die Tumuli auf dem Loibenberge bei Videm an der Save in Steiermark*, *Mitt. Zent. Komm.* 14, 1888, 176.

<sup>65</sup> J. Szombathy, *Tagebuch* 15a, 6 s (Fundaktenarchiv NHMW).

<sup>66</sup> *Ib.*; W. Gurlitt, *Mitt. Anthr. Ges.* 21, 1891, [10]. Število grobov je za tako veliko gomilo (njen premer je znašal čez 35 m) razmeroma majhno. Vse kaže, da so zaradi frontalnega načina kopanja spregledali nekatere grobne strukture. O metodah izkopavanja v devetnajstem stoletju glej J. Dular, *Halštatske nekropole Dolenjske*, *Opera Instituti archaeologici Sloveniae* 6 (Ljubljana 2003) 85 ss.

<sup>67</sup> Guštin (op. 2) 29 ss, t. 34-48.

Leta 1991 so teraso nad Staro vasjo prerigolali v sadovnjak. Ob tej priliki je bil v celoti odstranjen tudi ostanek gomile. Po izjavi lastnika niso našli nobenih najdb. Danes je na terenu vidna le še rahla vzpetina, s pomočjo katere je moč približno ugotoviti, kje je stala gomila.

#### DODATEK

V dodatku objavljamo prepis poročil Rudolpha Hoernes a o izkopavanju libenskih grobišč, ki jih je leta 1892 in 1893 opravil po naročilu Prazgodovinske komisije dunajske Akademije znanosti. Dokumentacija še ni bila objavljena, je pa pomembna za pravilno interpretiranje najdbenih skupkov.<sup>68</sup> Gre za tri gomile v sklopu nekropole Deržaničev gozd, eno gomilo z grobišča Račičev gozd in eno gomilo z nekropole Špiler.

#### Deržaničev gozd na Libni

##### Gomila I/1892<sup>69</sup>

Hoernes:<sup>70</sup> *Tumulus I des Dersanič von etwa 5 Meter Durchmesser hatte nur 0,60 m Höhe, die Funde lagen jedoch Theilweise in beträchtlicher Tiefe, so dass der Hügel wahrscheinlich über einer seichten Grube aufgeschüttet worden sein mag.*

a: Bronze-Ring (Fingerring) - 0,70 m tief.

b: Kleine braune Schale (schlecht) 0,70 tief.

c: viel Asche, Kohle und Knochensplitter in engbegrenztem Raum von 30-40 cm Durchmesser - 1,05 m tief.

d: Topf und Schale, schlecht erhalten, 0,50 m tief.

e: (30 cm westlich von d) Schale 0,35 m tief.

Objava: Guštin (op. 2) 41, t. 34: 1-3.

Komentar: Iz Hoernesovega poročila in skice (sl. 8) je moč razbrati, da izkopavalec v gomili ni prepoznal grobov, saj je zabeležil le točke, kjer je naletel na najdbe. Inventar v NHMW<sup>71</sup> ni popoln, saj manjkata bronast obroček (a) in ena od skled (najverjetneje b, ki je bila slabo ohranjena).

##### Gomila II/1892<sup>72</sup>

Hoernes:<sup>73</sup> *Zugleich mit Tumulus I des Deršanič wurde der demselben Besitzer gehörige T. II in Angriff genommen. Da dieser unmittelbar östlich von T. I gelegen war, konnte derselbe Fixpunkt für seine Vermessung dienen.*

Punkt a: 10,50 III Eisenmesser.

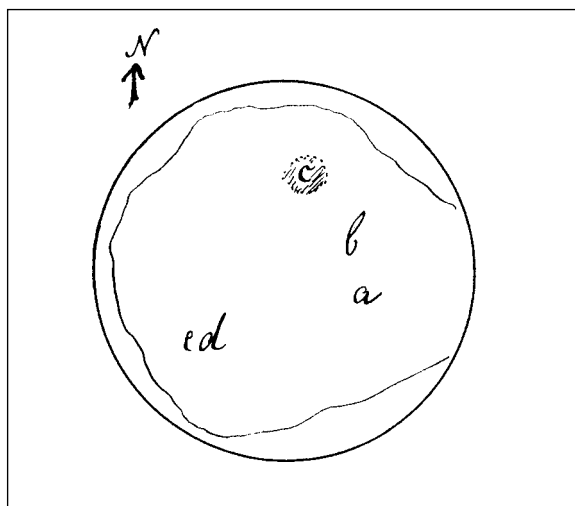
Punkt b: 8,50/198 Große Urne, zwei Bronze-Ringe, 0,90 m tief.

Punkt c: 8,60/97 Kleine Schale 0,50 m tief.

d /: 40 cm S.W. von c: / kleiner ballonförmiger Topf, ziemlich gut erhalten, darinnen kleine Henkelschale (ganz) - 0,50 m tief.

e /: 80 cm N.W. von c/ ein eiserner Ring 0,90 m tief.

f. Bronze Halsring, innerhalb derselben grün gefärbte Zähne,



Sl. 8: Deržaničev gozd na Libni. Hoernesova skica gomile I/1892 (Fundaktenarchiv NHMW).

Abb. 8: Deržaničev gozd auf der Libna. Hoernes' Handskizze des Hügels I/1892 (Fundaktenarchiv NHMW).

daneben zerbrochener Spiralring 7,10 m - 97° - 0,75 m tief.

Objava: Guštin (op. 2) 41, t. 34: 4-10.

Komentar: Iz poročila in lege predmetov, katerih pozicije smo rekonstruirali s podatki Hoernesovih meritev (sl. 9), je moč razbrati, da izkopavalec v gomili ni prepoznal grobov, saj je zabeležil le točke, kjer je naletel na najdbe. Inventar v NHMW ni popoln, saj manjkajo železen nož (a), eden od bronastih obročkov (b) in spiralni obroček (f).

##### Gomila III/1892<sup>74</sup>

Hoernes:<sup>75</sup> *Die sämtlichen, recht interessanten Funde, welche im Tumulus III des Deršanič gemacht wurden, waren auf einem engen Raum zusammengedrängt, und rührten wohl von einer einzigen Bestattung her.*

1. Bauchiges Gefäß mit Fuss.

2. Bombenartiges Gefäß mit Henkel.

3. Bombenartiges Gefäß ohne Henkel.

4. Doppelseggefäß mit gemeinsamem Henkel (ähnliche Form wie in Aedenburg).

5. Eisenbeil.

6. Schleifstein.

7. flache Schale.

8. flache Schale.

9. Fragmente eines bleiernen Arminges.

10. Breites, mehrfach gewundenes Bronze-Ringel.

11. Knotige Bogenfibel.

12. Lanzenspitze.

13. Grosser bombiger Topf.

<sup>68</sup> R. Hoernes, *Bericht über die im Auftrage der praehistorischen Commission der k. Akademie der Wissenschaften in Untersteiermark 1892 ausgeführten Grabungen*. Id., *Tumulus im Walde des Planinc auf dem Loibenberg*. Id., *Fundverzeichniss Glogovšek 1892*; Id., *Verzeichniss der in dem Tumulus des Glogovšek 1893 gemachten Funde* (Fundaktenarchiv NHMW - Fundakt Südsteiermark).

<sup>69</sup> Gomile nismo uspeli natančno locirati.

<sup>70</sup> *Bericht über die im Auftrage der praehistorischen Commission der k. Akademie der Wissenschaften in Untersteiermark 1892 ausgeführten Grabungen* (Fundaktenarchiv NHMW - Fundakt Südsteiermark).

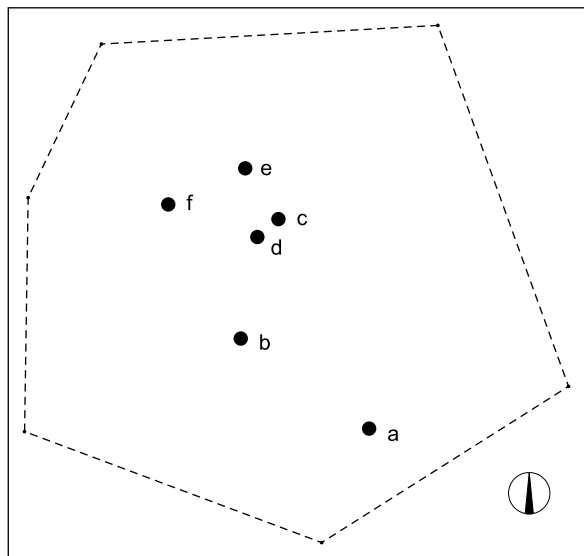
<sup>71</sup> Naturhistorisches Museum Wien.

<sup>72</sup> Gomile nismo uspeli natančno locirati.

<sup>73</sup> Glej op. 70.

<sup>74</sup> Gomile nismo uspeli natančno locirati.

<sup>75</sup> Glej op. 70.



Sl. 9: Deržaničev gozd na Libni. Tloris gomile II/1892. M. = 1:100.

Abb. 9: Deržaničev gozd auf der Libna. Grundriß des Hügels II/1892. M. = 1:100.

Objava: Guštin (op. 2) 41, t. 33.

Komentar: Po Hoernesovem mnenju naj bi najdbe pripadale enemu samemu grobu, kar pa je glede na njihovo lego v gomili (sl. 10) malo verjetno. Inventar v NHMW se v celoti ne ujema s podatki izkopavalca: manjkajo namreč fragmenti svinčene zapestnice (9), spiralni obroček (10), vozlasta fibula (11) in sulica (12), medtem ko sta odveč dve posodi (Guštin, t. 33: 11,12).

### Račičev gozd na Libni

Gomila Planinc 1892<sup>76</sup>

Hoernes:<sup>77</sup> Der Tumulus hatte dem äusseren Anscheine nach einen Durchmesser von über 20 Meter und 3 Meter Höhe, bei der Durchgrabung zeigte sich eine viel geringere Tiefe der Erde da schon in durchschnittlich 1,60 bis 1,90 die Fläche anstehenden tertiären Kalksteine erreicht wurde, die unregelmässig bucklig den Untergrund des Tumulus bildete. In der Nordostecke des Tumulus wurde der Kalkstein schon in 20-30 cm unter der Oberfläche angefahren, gegen Südrand senkte sich derselbe gegen die Tiefe und stand an dem südl. am Tumulus vorbei führenden Wege zu Tage. Die meisten Fundgegenstände fanden sich in geringer Höhe (oft fast unmittelbar) über dem Kalk.

Komentar: Iz Hoernesovega poročila je moč razbrati, da v gomili ni prepoznal grobov, saj vseskozi govori le o najdbah. Ker je vsakemu predmetu izmeril pozicijo (razdaljo, kot in globino), smo uspeli rekonstruirati tloris gomile (sl. 11).

Najdba a

Hoernes: a) 4,70/100/0,60. Schale mit eingedrücktem Boden.

Objava: Guštin (op. 2) 43, t. 50: 2.

Komentar: Stanje v NHMW se ujema s Hoernesovi podatki.

Najdba b

Hoernes: b) -/-/0,90. Kleines Töpfchen (1,80 südlich von a).

Objava: Guštin (op. 2) 43, t. 50: 1.

Komentar: Stanje v NHMW se ujema s Hoernesovi podatki.

Najdbe c-f

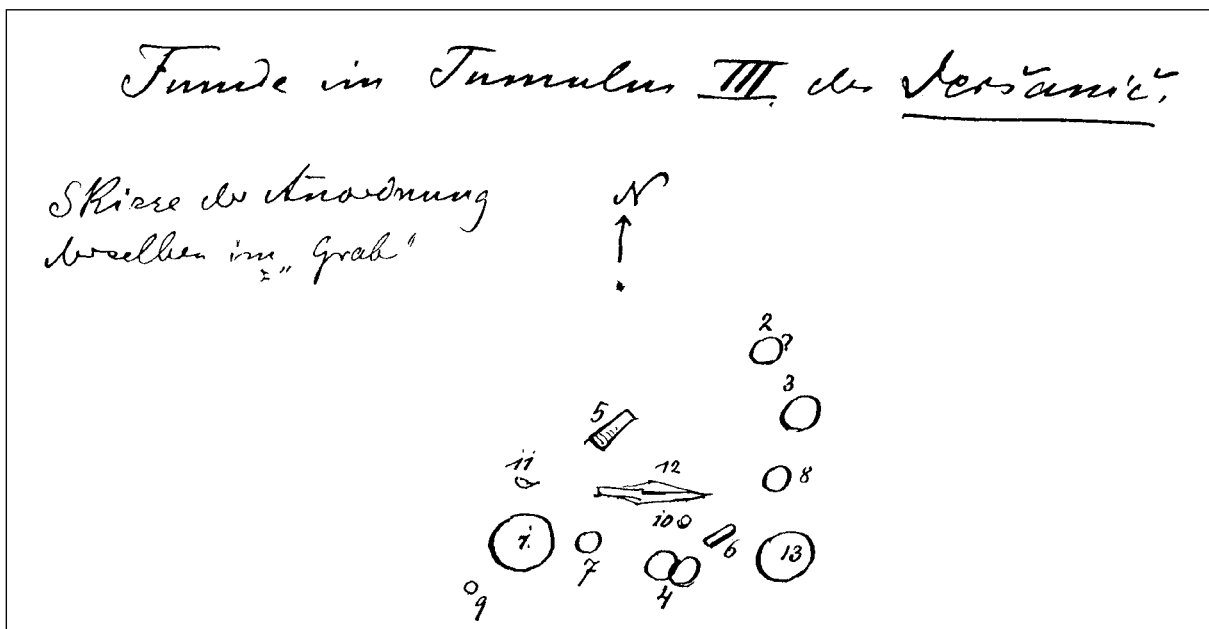
Hoernes: c) 7,30/123/1,20. flache Schale (1,20 südl. von b).

d) -/-/1,20. Grosse Fusschale mit starken Buckeln (neben c).

e) -/-/1,30. Kleine Schale mit starken Knoten (neben c).

f) -/-/1,40. vereinzelt Knochen (neben c).

Objava: Guštin (op. 2) 43, t. 50: 4, 10-13.

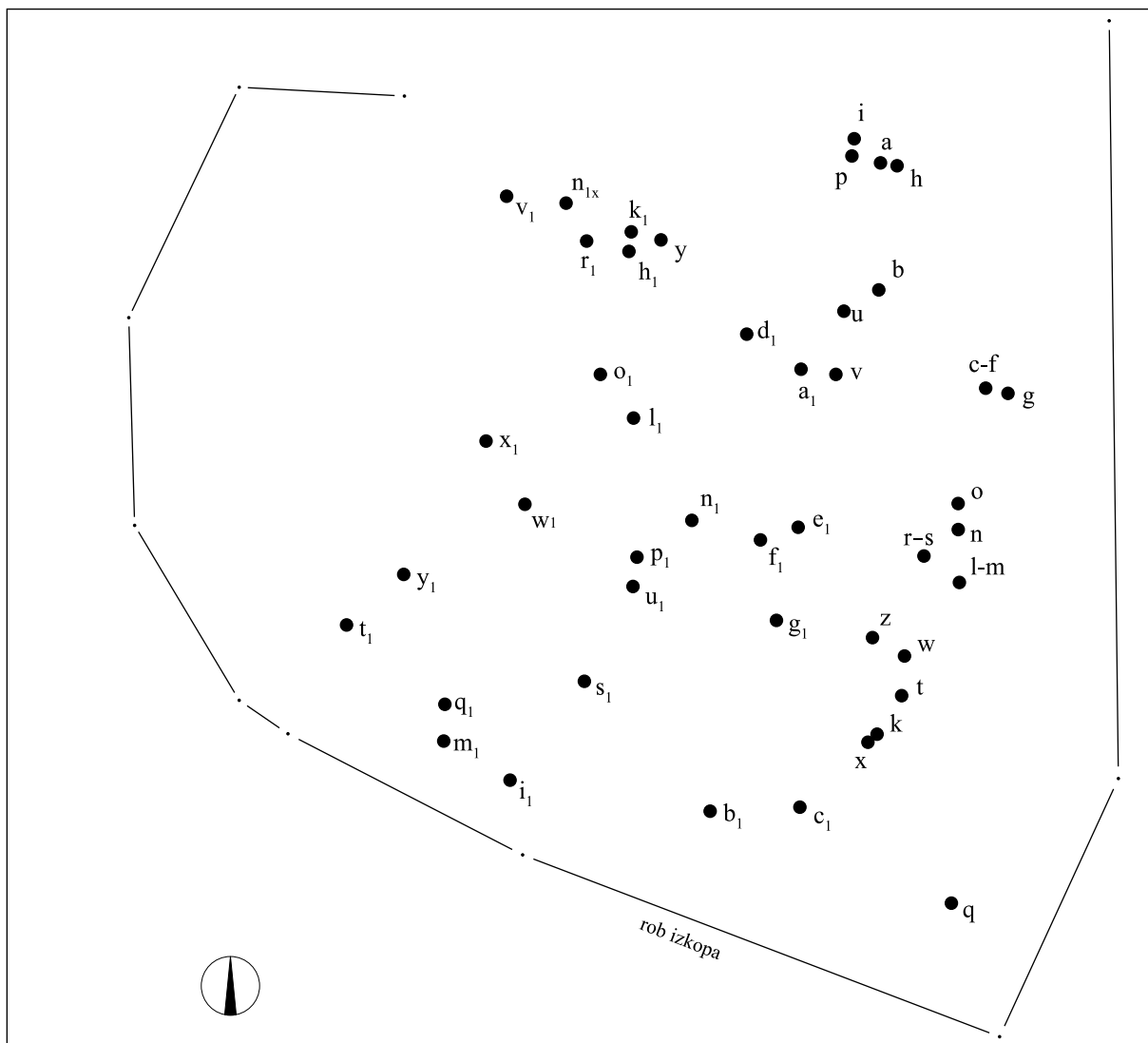


Sl. 10: Deržaničev gozd na Libni. Hoernesova skica gomile III/1892 (Fundaktenarchiv NHMW).

Abb. 10: Deržaničev gozd auf der Libna. Hoernes' Handskizze des Hügels III/1892 (Fundaktenarchiv NHMW).

<sup>76</sup> Gomila je na našem načrtu (pril. 2) označena s št. 5.

<sup>77</sup> Tumulus im Walde des Planinc auf dem Loibenberg (Fundaktenarchiv NHMW - Fundakt Südsteiermark).



Sl. 11: Račičev gozd na Libni. Tloris gomile 5 (Planinc 1892). M. = 1:100.

Abb. 11: Račičev gozd auf der Libna. Grundriß des Hügels 5 (Planinc 1892). M. = 1:100.

Komentar: Stanje v NHMW se s Hoernesovim opisom le deloma ujema. Manjka majhna posoda z močnimi bradavicami, odveč pa sta fragmenta na t. 50: 10 in 12).

**Najdba g**

Hoernes: g) -/0,50. ganz kleines fast kugelförmiges Töpfchen, darunter in 1,50 Schenkelknochen mit Eisenplatte (etwa 30 cm östl. von c).

Objava: Guštin (op. 2) 43, t. 50: 5,6.

Komentar: Predmeta sta bila v NHMW očitno inventarizirana kot grob g/h, (prim Guštin, 43), kar se ne ujema s Hoernesovim opisom. Najdb ne moremo tretirati niti kot skupek, saj sta bila predmeta najdena na različnih globinah.

**Najdba h**

Hoernes: h) -/1,50. Verdrückter Schädel, etwa 20 cm östl. von a.

Komentar: Pri točki h je bila najdena le zdrobljena lobanja.

**Najdba i**

Hoernes: i) -/0,25. Topf, 50 cm nordwestl. von a.

Komentar: Predmet ni ohranjen.

**Najdba k**

Hoernes: k) 10,00/152/1,00. grosse Urne.

Objava: Guštin (op. 2) 43, t. 50: 14.

Komentar: Stanje v NHMW se ujema s Hoernesovi podatki.

**Najdba l-m**

Hoernes: l) 8,85/139/1,30. Topf, kugelförmig, schlecht. m) -/1,40. Bronze-Ring (klein, verziert) neben l.

Komentar: Lonec ni ohranjen, majhen okrašen bronast obroček pa je bil pomotoma objavljen kot del skupka l<sub>1</sub> (prim Guštin, t. 51: 15).

**Najdba n**

Hoernes: n) -/1,40. Fibelfragment, 80 cm nordl. von l. (lag auf einer Holzunterlage - Matte?).

Komentar: Predmet ni ohranjen.

**Najdba o**

Hoernes: o) -/0,80. Kleine Schale, 50 cm nordl. von n.

Objava: Guštin (op. 2) 44, t. 53: 4.

Komentar: Hoernes omenja majhno skodelo, v NHMW pa je kot najdba (o) inventariziran velik lonec.

- Najdba p  
p) -/0,50. *Scherben von ganz ruinierten Töpfen, Eisenmesser (unter einer grossen Buche, südl. von i) kamen mit dem umgestürzten Wurzelwerk heraus.*  
Objava: Guštin (op. 2) 43, t. 50: 3.  
Komentar: Železen nož, ki ga omenja Hoernes, očitno ni ohranjen.
- Najdba q  
q) 12,60/153/0,90. *Halsring (oder Fussring?).*  
Objava: Guštin (op. 2) 44, t. 54: 6,7.  
Komentar: Hoernes omenja eno ovratnico oziroma zapestnico, v NHMW pa sta očitno pod oznako (q) ohranjeni dve.
- Najdba r-s  
Hoernes: r) 8,30/140/0,40. *Schale.*  
s) 8,30/140/0,40. *Schale.*  
Komentar: Posodi, kot kaže, nista ohranjeni.
- Najdba t  
Hoernes: t) 9,70/149/1,35. *drei Bronzeringe ineinandergesteckt, wenige Centimeter davon wieder drei beieinander.*  
Objava: Guštin (op. 2) 43, t. 52: 6-8.  
Komentar: Hoernes omenja šest zapestnic, ohranjene pa so očitno le štiri.
- Najdba u  
Hoernes: u) 5,00/125/1,50. *Skelettheile: rechter Arm, Rippen, daneben zwei Lanzen, gehören wohl zu g und h? (dürften auf der schräg liegenden Kalksteinplatte, die den Untergrund des Tumulus bildet, herabgerutscht sein?)*  
Komentar: Sulični osti, kot kaže, nista ohranjeni.
- Najdba v  
Hoernes: v) 5,50/133/1,60. *Bronzeblech, 40 cm lang, 19 breit, ganz dünn nur bruchstücksweise zu erhalten, mit gepunzten Verzierungen - auf Holz mit Nieten befestigt daneben grosse Schale und starke Fusschale.*  
Objava: Guštin (op. 2) 43, t. 51: 1,2.  
Komentar: Bronast pas s punciranim okrasom očitno ni ohranjen.
- Najdba w  
Hoernes: w) 9,20/147/1,50. *Knotenfibel, Armreif, Spinnwirtel.*  
Komentar: Kot kaže, najdbe niso ohranjene.
- Najdba x  
Hoernes: x) 10,0/153/1,30. *Schale mit eingedrücktem Boden.*  
Objava: Guštin (op. 2) 43, t. 51: 3.  
Komentar: Stanje v NHMW se ujema s Hoernesovim opisom.
- Najdba y  
Hoernes: y) 2,50/140/1,10. *Fusschale mit Buckeln.*  
Komentar: Posoda očitno ni ohranjena.
- Najdba z  
Hoernes: z) 8,75/148/1,55. *Schädel, ganz verdrückte graue Masse, nur einige Zähne deutlich, dabei Bernsteinperlen, Fibel und Bronzering.*  
Objava: Guštin (op. 2) 43, t. 50: 7-9.  
Komentar: Stanje v NHMW se ujema s Hoernesovim opisom.
- Najdba a<sub>1</sub>  
Hoernes: a<sub>1</sub>) 5,15/136/1,65. *Wetzstein mit Anhang-Dille aus Bronze, Gürtelhacken, drei Ringe von einem Gürtelbeschlag, 2 Stück Gürtelblech, eine Nadel.*  
Objava: Guštin (op. 2) 43, t. 51: 4-11.  
Komentar: Vsebina skupka se ujema s Hoernesovimi podatki, le brusni kamen z bronastim nastavkom manjka.
- Najdba b<sub>1</sub>  
Hoernes: b<sub>1</sub>) 11,40/167/1,00. *Fuss-Urne.*  
Komentar: Kot kaže, posoda ni ohranjena.
- Najdba c<sub>1</sub>  
Hoernes: c<sub>1</sub>) 10,50/169/0,50. *Topf.*  
Komentar: Lonec, kot kaže, ni ohranjen.
- Najdba d<sub>1</sub>  
Hoernes: d<sub>1</sub>) 4,25/139/1,75. *Armknochen, daneben schlecht erhal. Lanze.*  
Komentar: Sulična ost očitno ni ohranjena.
- Najdba e<sub>1</sub>  
Hoernes: e<sub>1</sub>) 6,90/149/1,05. *Kleine Lanze in mehreren Stücken.*  
Komentar: Sulična ost očitno ni ohranjena.
- Najdba f<sub>1</sub>  
Hoernes: f<sub>1</sub>) 6,80/154/0,56. *Schalenfragmente, Messerbruchstücke.*  
Komentar: Predmeti, kot kaže, niso ohranjeni.
- Najdba g<sub>1</sub>  
Hoernes: g<sub>1</sub>) 7,90/156/1,40. *zwei grössere Töpfe, einer davon sehr schlecht.*  
Komentar: Lonca, kot kaže, nista ohranjena.
- Najdba h<sub>1</sub>  
Hoernes: h<sub>1</sub>) 2,40/152/1,00. *Kleines Gefäss (schlecht) daneben Schale mit hohem Rand (gut).*  
Objava: Guštin (op. 2) 43, t. 51: 12,13.
- Najdba i<sub>1</sub>  
Hoernes: i<sub>1</sub>) 9,60/183/0,30. *Schädelfragmente.*  
Komentar: Fragmenti lobanje, kot kaže, niso ohranjeni.
- Najdba k<sub>1</sub>  
Hoernes: k<sub>1</sub>) 2,20/147/0,90. *Topf.*  
Objava: Guštin (op. 2) 43, t. 51: 20,21.  
Komentar: Hoernes omenja lonec, v NHMW pa sta pod oznako (k<sub>1</sub>) inventarizirani frag. skleda in latvica, zato slednja očitno ne sodi k skupku.
- Najdba l<sub>1</sub>  
Hoernes: l<sub>1</sub>) 4,60/165/0,90. *Lanzenfragment, Topf, und Bruchstücke einer Schlangenfibel.*  
Objava: Guštin (op. 2) 43, t. 51: 14-17; t. 52: 5.  
Komentar: Hoernes ne omenja ciborija (t. 51: 14), bronaste ga obročka (t. 51: 15) in bronaste gumba (t. 51: 17), zato ti predmeti očitno ne sodijo k skupku. Bronast obroček spada najverjetneje k najdbi (l), bronast gumb pa k najdbi (m<sub>1</sub>).
- Najdba m<sub>1</sub>  
Hoernes: m<sub>1</sub>) 9,20/189/1,20. *Zwei grosse sehr gute Fussurnen, dann eine Schale, Bronzeblech, Bronzeknopf, Messer.*  
Objava: Guštin (op. 2) 43, t. 51: 18,19.  
Komentar: Stanje v NHMW se ne ujema s Hoernesovim opisom. Manjkata oba ciborija in nož, bronast gumb (prim. Guštin, t. 51: 17) pa je bil, kot kaže, pomotoma priključen k najdbi (l<sub>1</sub>).
- Najdba n<sub>1</sub>  
Hoernes: n<sub>1</sub>) 6,25/161/0,95. *Topf.*  
Objava: Guštin (op. 2) 43, t. 52: 9.
- Najdba n<sub>1x</sub>  
Hoernes: n<sub>1x</sub>) 1,40/170/1,10. *Topfscherben (von einem schwarzen Gefäss).*  
Komentar: Črepinje lonca, kot kaže, niso ohranjene.

Najdba o<sub>1</sub>

Hoernes: o<sub>1</sub>) 3,90/169/1,00. *zwei zierliche Fingerringe (Spiralform) schlecht erh. mehrere Bernstein- und Glasperlen.*

Komentar: Pod oznako (o<sub>1</sub>) v NHMW očitno ni inventariziranih najdb. Obroček in jagode so bile morda pomotoma pripisane k najdbi (p<sub>1</sub>).

Najdba p<sub>1</sub>

Hoernes: p<sub>1</sub>) 6,50/169/0,80. *Scherben eines schwarzen Topfes, ein kleines kaffeeschalenartiges Töpfchen, Bronzeperle.*

Objava: Guštin (op. 2) 43, t. 52: 1-4.  
Komentar: Glede na Hoernesov opis manjka bronasta jagoda, odveč pa so bronast obroček (t. 52: 3) ter steklena in jantarne jagode (t. 52: 4). Ti predmeti so morda del najdbe (o<sub>1</sub>).

Najdba q<sub>1</sub>

Hoernes: q<sub>1</sub>) 8,60/190/1,80. *zwei Lanzenspitzen (sehr gut) - im Lehm bemerkt man einige Streifen von vorhanden gewesenen Knochen, deren Aufsammlung nicht möglich war.*

Komentar: Pod oznako (q<sub>1</sub>) v NHMW očitno ni inventariziranih najdb.

Najdba r<sub>1</sub>

Hoernes: r<sub>1</sub>) 2,00/164/1,30. *Bauchiger schwarzer Topf mit grossen Buckeln.*

Komentar: Pod oznako (r<sub>1</sub>) v NHMW očitno ni inventariziranih najdb.

Najdba s<sub>1</sub>

Hoernes: s<sub>1</sub>) 8,20/176/1,60. *Eisenbeil, dessen Dill verletzt - in den Wurzeln eines Eichenstockes eingekeilt.*

Objava: Guštin (op. 2) 44, t. 53: 3.

Najdba t<sub>1</sub>

Hoernes: t<sub>1</sub>) 7,90/201/0,40. *Lehm stark mit Kohle durchsetzt.*

Najdba u<sub>1</sub>

Hoernes: u<sub>1</sub>) 6,80/170/1,80. *Der Lehm durch viel beigemengte Asche sehr locker drinnen zwei sehr gut erhaltene Lanzen.*

Objava: Guštin (op. 2) 44, t. 54: 1-3.

Komentar: Hoernes ne omenja rombične pasne spone (t. 54: 1), ki očitno sodi k najdbi (v<sub>1</sub>).

Najdba v<sub>1</sub>

Hoernes: v<sub>1</sub>) 1,50/204/1,00. *Eisener Gürtelhacken, ein 5 cm langes u. 4 cm breites dünnes Eisenstück, nach einer Seite spitz zulaufend - Schwertfragment?*

Objava: Guštin (op. 2) 44, t. 54: 1.

Komentar: Rombična pasna spona je pomotoma pripisana k najdbi (u<sub>1</sub>).

Najdba w<sub>1</sub>

Hoernes: w<sub>1</sub>) 5,70/183/1,00. *flache Schale, der Lehm in derselben voll Kohlenstücken.*

Komentar: Pod oznako (w<sub>1</sub>) v NHMW očitno ni inventariziranih najdb.

Najdba x<sub>1</sub>

Hoernes: x<sub>1</sub>) 5,80/190/1,00. *rothe grosse Fussurne, roh, schlecht erhalten.*

Objava: Guštin (op. 2) 44, t. 54: 4,5.

Komentar: Hoernes omenja le ciborij, zato skleda z naganim ostenjem (t. 54: 5) očitno ne sodi k najdbi.

Najdba y<sub>1</sub>

Hoernes: y<sub>1</sub>) 6,90/197/1,90. *Zwei grosse schwarze Fussurnen mit grossen Knoten, beide sehr gut erhalten.*

*Schale mit eingedrücktem Boden (stark beschädigt), Henkel mit zwei Knöpfen - 0,60 östlich von y<sub>1</sub>, in derselben Tiefe (1,90).*

Objava: Guštin (op. 2) 43, t. 52: 10,11; t. 53: 1,2.

Komentar: Hoernes omenja dva ciborija in skodelo, zato lonec (t. 52: 11) najverjetneje ne sodi h kompleksu.

## Špiler na Libni

Gomila Glogovšek<sup>78</sup>

Hoernes:<sup>79</sup> *Dieser Tumulus hatte bereits an seiner Ostseite eine kleine Anschürfung aus neuerer Zeit und schon vordem musste bei der Errichtung des Weingartenhauses des Glogovšek ziemlich viel vom Tumulus abgegraben worden sein. Dieses Verhältniss stellte sich erst heraus, als die neuerliche Angrabung des Tumulus begonnen wurde und hierbei wesentlich tiefer gegangen werden musste, als die Durchfahrt zwischen dem Haus des Glogovšek und dem Tumulus gelegen ist. Es steht sonach dieses Haus auf einem Theil des Tumulus Randes sowie auf einer vom Material des Tumulus gewonnenen Aufschüttung (sl. 6).*

Komentar: Gomilo je Hoernes pričel kopati septembra 1892, delo pa je dokončal v avgustu in septembru 1893. Obe leti je najdbe številčil od začetka, zato so v NHMW gradivo pomotoma inventarizirali kot dve samostojni gomili: Glogovšek II/1892 (z osemnajstimi skupki) in Glogovšek I/1893 (z osemindesetimi skupki). Iz Hoernesovega poročila je moč razbrati, da v gomili ni prepoznal grobov. Ker pa je vsaki najdbi izmeril pozicijo (razdaljo, kot in globino), smo uspeli rekonstruirati tloris gomile (sl. 12).

## Izkopavanje leta 1892

## Najdba 1/1892

Hoernes:<sup>80</sup> *1) Collier aus grossen Bernsteinperlen (cca 50 Stück) sowie einzelne Smelzperlen und Bronzeperlen, 1,80 m tief - 5,50 m - 350°.*

Komentar: Pod to oznako v NHMW ni inventariziranih najdb.

## Najdba 2/1892

Hoernes: *2) Kleine bauchige Schale, 1,60 m tief - 3,50 m - 318°.*

Komentar: Pod to oznako v NHMW ni inventariziranih najdb.

## Najdba 3-6/1892

Hoernes: *3) Bauchiger kleiner Topf, 1,80 m tief - 3,65 - 313°.*

*4) Zwei Fussringe (neben 3)*

*5) Kleine Schale (neben 3).*

*6) Scherben eines schwarzen Gefässes, ebenfals neben 3 (Die Funde 2-6 wohl zu einer Bestattung gehörig).*

Objava: Guštin (op. 2) 41, t. 31: 1.

Komentar: Glede na Hoernesov opis skupek ni popoln. Manjkajo nanožnici, majhna skodela in drugi lonci.

## Najdba 7/1892

Hoernes: *7) 4.35/310°/150 tief. Aschenkegel darin auf Holzunterlage ein hohler Armring in Fragmenten erhalten, eine kl. Fibel.*

Objava: Guštin (op. 2) 41, t. 31: 2,3.

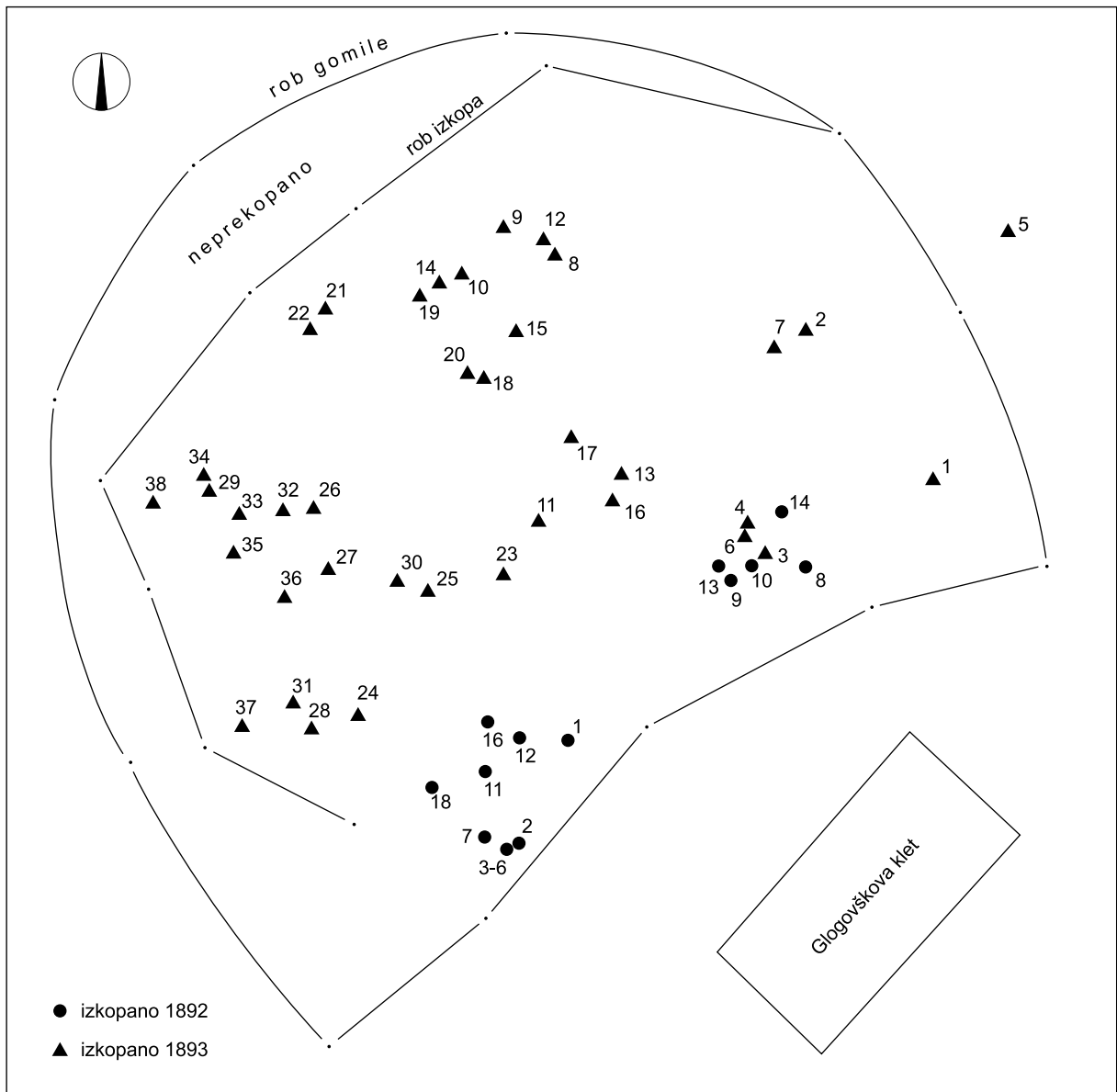
## Najdba 8/1892

Hoernes: *8) 12.10/29°/320. Scherben eines bauchartigen Topfes m. Buckeln.*

<sup>78</sup> Gomila je na našem načrtu (pril. 2) označena s št. 3.

<sup>79</sup> Bericht über die im Auftrage der praehistorischen Commission der k. Akademie der Wissenschaften in Untersteiermark 1892 ausgeführten Grabungen (Fundaktenarchiv NHMW - Fundakt Südsteiermark).

<sup>80</sup> Fundverzeichniss Glogovšek 1892 (Fundaktenarchiv NHMW - Fundakt Südsteiermark).



Sl. 12: Špiler na Libni. Tloris gomile 3 (Glogovšek). M. = 1:200.

Abb. 12: Špiler auf der Libna. Grundriß des Hügels 3 (Glogovšek). M. = 1:200.

Komentar: Pod to oznako v NHMW ni zavedenih najdb.

Najdba 9/1892

Hoernes: 9) 10,80/20°/320. Topf m. Fuß u. eine flache Schale.

Objava: Guštin (op. 2) 41, t. 31: 9-11.

Komentar: Glede na Hoernesov opis je odveč ena od posod (najverjetneje t. 31: 9).

Najdba 10/1892

Hoernes: 10) 12/22°/250. Kleines Töpfchen mit hohem Halse.

Objava: Guštin (op. 2) 41, t. 31: 8.

Najdba 11/1892

Hoernes: 11) 5,80/350°/160. bauchiges Topf m. Fuß und Buckeln, bauchiges Topf ohne Fuß, 6 kleine 1 großer Spinnwirtel, ein Messerchen.

Komentar: Pod to oznako v NHMW ni zavedenih najdb. Ciborij z nagubanim obodom in vijčki so bili inventarizirani kot najdbe brez ožjih najdiščnih podatkov (glej Guštin (op. 2) 41, t. 32: 13 in 16), nožek in še ena posoda pa očitno nista ohranjena.

Najdba 12/1892

Hoernes: 12) 620/338°/140. kl. Glasperlen sehr viel Asche.

Objava: Guštin (op. 2) 41, t. 31: 7.

Najdba 13/1892

Hoernes: 13) 11,20/18°/140. kl. Buckeltopf ein Bronzeringel, Scherben mehrerer Gefäße.

Objava: Guštin (op. 2) 41, t. 31: 4-6.

Komentar: Stanje v NHMW se ne ujema s Hoernesovim opisom. Manjkajo lonec z nagubanim ostenjem in črepinje več posod, odveč pa je jantarna jagoda.



Najdba 14/1892

Hoernes: 14) 13,20/29°/2m. flache Schale mit senkrechter Wand, 2 Buckelvasen, 1 großer Buckeltopf und Scherben, Spinnwirtel, Glas- u. Bernsteinperlen.

Objava: Guštin (op. 2) 41, t. 31: 17,18.

Komentar: Stanje v NHMW se ne ujema s Hoernesovim opisom. Manjkajo steklene in jantarne jagode, vijček in vsaj dve posodi.

Najdba 15/1892

Hoernes: 15) Scherben in einem Wurzelstocke.

Komentar: Pod to oznako v NHMW ni inventariziranih najdb.

Najdba 16/1892

Hoernes: 16) 7,00/332°/250. bauchiger Topf m. hohem Halse, 1 Spinnwirtel, 2 Fußringe, 1 Fragment eines Röhrenknochens.

Objava: Guštin (op. 2) 41, t. 31: 12,13.

Komentar: Stanje v NHMW se ne ujema s Hoernesovim opisom. Manjkajo ena nanožnica, lonec in fragment cevaste kosti.

Najdba 17/1892

Hoernes: 17) Fuß eines Gefäßes von diesem keine Spur.

Objava: Guštin (op. 2) 41, t. 31: 14.

Najdba 18/1892

Hoernes: 18) 6,50/311°/140. Schale mit Buckel, 1 Töpfchen, 1 Spinnwirtel, 4 Pfeilspitzen sehr stark.

Objava: Guštin (op. 2) 41, t. 31: 15,16.

Komentar: Stanje v NHMW se ne ujema s Hoernesovim opisom. Manjkajo skleda, lonček in vijček, medtem ko so odveč železne zakovice (t. 31: 16).

#### Izkopavanje leta 1893

Najdba 1/1893

Hoernes:<sup>81</sup> 1) 17,35/30°/0,40. Schale.

Objava: Guštin (op. 2) 39, t. 23: 8.

Najdba 2/1893

Hoernes: 2) 18,30/19/1,20. Vier Armringe aus Bronze, zwei Holzstücken mit ganz dünnem Bronzeblech bekleidet, Bronze-Drahtspiralen als Anhängsel, über 250 Emailperlen, einige kleine Bernsteinperlen.

Objava: Guštin (op. 2) 39, t. 23: 1-7.

Komentar: Stanje v NHMW se v celoti ne ujema s Hoernesovim opisom. Manjkajo spiralni obročki iz bronaste žice, dva koščka lesa, obložena z tanko bronasto pločevino, in majhne jantarne jagode.

Najdba 3/1893

Hoernes: 3) 16,90/23°/2,00. Flache Schale, unmittelbar auf dem Schottergrund.

Objava: Guštin (op. 2) 39, t. 23: 11.

Najdba 4/1893

Hoernes: 4) 17,50/200/1,80. Zwei Armringe, Thongefässe, darunter bemerkenswert ein schwarzes cylindrisches, ein weiteres rothes, schlecht erhalten.

Objava: Guštin (op. 2) 39, t. 23: 13-17.

Komentar: Stanje v NHMW se v celoti ne ujema s Hoernesovim opisom. Manjka slabo ohranjena posoda iz rdeče gline, odveč pa sta stekleni jagodi (t. 23: 13,14).

Najdba 5/1893

Hoernes: 5) 23,40/30°/1,40. Schwarzes Buckelgefäss.

Objava: Guštin (op. 2) 39, t. 23: 9,10.

Komentar: Stanje v NHMW se ne ujema s Hoernesovim opisom, saj omenja črno nagubano posodo, v NHMW pa sta kot najdba 5 inventarizirana vijček in skleda.

Najdba 6/1893

Hoernes: 6) 17,10/20°30'/2,00. Zwei schwarze Gefässe: eine Fusseschale mit abgebrochenem Fusse (von welchem keine Spur vorhanden war) und eine kleinere Schale.

Objava: Guštin (op. 2) 39, t. 23: 18,19.

Komentar: Stanje v NHMW se v celoti ne ujema s Hoernesovim opisom, saj omenja dve skledi, od katerih je imela ena odlomljeno nogo. Velik lonec na nizki nogi (t. 23: 19) torej ne sodi k skupku, skleda z odlomljeno nogo pa manjka.

Najdba 7/1893

Hoernes: 7) 17,60/17°/2,00. Fragmente einer Schlangenfibel und sehr schlecht erhaltener eiserner Gürtelhaken.

Objava: Guštin (op. 2) 39, t. 23: 12.

Komentar: Železna pasna spona, ki jo omenja Hoernes, očitno ni ohranjena.

Najdba 8/1893

Hoernes: 8) 19,60/356°/2,10. Kleines Töpfchen, fast ganz.

Objava: Guštin (op. 2) 39, t. 24: 20.

Najdba 9/1893

Hoernes: 9) 20,50/352°/2,40. Schwarzer Henkeltopf, schlecht!

Objava: Guštin (op. 2) 39, t. 24: 22.

Najdba 10/1893

Hoernes: 10) 19,30/348°/1,50. Schwarze flache Schale und grosses rothbraunes schlecht erhaltenes Gefäss.

Objava: Guštin (op. 2) 39, t. 24: 21.

Komentar: Hoernes omenja tudi veliko posodo iz rdečerjave gline, ki pa očitno ni ohranjena.

Najdba 11/1893

Hoernes: 11) 17,00/351°/1,60. Grosses schwarzes Gefäss und ganz kleines Töpfchen, Bronzeringel.

Objava: Guštin (op. 2) 39, t. 24: 23,24.

Komentar: Hoernes omenja majhen lonček in ne nagubane skleda. Bronast obroček očitno ni ohranjen.

Najdba 12/1893

Hoernes: 12) 20,10/355°/2,60. Fibel mit Ringel, zahlreiche ganz kleine Emailperlen und Bernsteinperlen auf einer Bretchen.

Objava: Guštin (op. 2) 40, t. 24: 1-19.

Komentar: Hoernes omenja eno fibulo z obročkom in veliko čisto majhnih steklenih in jantarnih jagod, ki so ležale na deščici. Večina predmetov, ki so odveč, sodi v skupek 20.

Najdba 13/1893

Hoernes: 13) 13,20/2°30'/2,40. Sehr viele Scherben grosser schwarzer Gefässe, auf dem Raume von etwa 1/4 Quadratmeter.

Komentar: Pod to oznako v NHMW ni inventariziranih najdb.

Najdba 14/1893

Hoernes: 14) 19,30/346°/1,50. Flache Schale.

Objava: Guštin (op. 2) 40, t. 28: 1.

Najdba 15/1893

Hoernes: 15) 17,50/352°/2,50. Buckelgefäss.

Objava: Guštin (op. 2) 40, t. 25: 1.

Komentar: Hoernes omenja posodo z nagubanim ostenjem, v NHMW pa je pod oznako te enote inventarizirana posoda z bradavicami.

<sup>81</sup> Verzeichniss der in dem Tumulus des Glogovšek 1893 gemachten Funde (Fundaktenarchiv NHMW - Fundakt Südsteiermark).

- Najdba 16/1893  
Hoernes: 16)12,50/1°30'/2,50. Gefäss mit Fuss, ganz zertrümmert - etwa 30 Centim. näher (also 2,20 tief) Pferde Zähne.  
Objava: Guštin (op. 2) 40, t. 25: 2-5.  
Komentar: Hoernes omenja eno posodo, v NHMW pa so pod oznako te enote inventarizirane štiri.
- Najdba 17/1893  
Hoernes: 17) 14,30/356°/2,00. Schale mit Buckeln.  
Objava: Guštin (op. 2) 40, t. 28: 2.
- Najdba 18/1893  
Hoernes: 18) 16,30/348°/1,00. Scherben, eine Bronzeniete und Fragment eines Bronzegefässes (Randstück).  
Objava: Guštin (op. 2) 40, t. 25: 6-12.  
Komentar: Hoernes ne omenja celih posod in vijčkov (t. 25: 9,11,12), ki očitno niso del tega skupka.
- Najdba 19/1893  
Hoernes: 19) 19,00/344°/0,80. Zwei Fibeln.  
Objava: Guštin (op. 2) 40, t. 28: 3,4.
- Najdba 20/1893  
Hoernes: 20) 16,50/346°30'/2,00. Zwei Armringe, Fragmente von cca 10 Fibeln, Glas- und Bernsteinperlen, Bronzebeschläg eines Knopfes, zwei Ohrringe aus Spiraldraht. NB! Auf den Zetteln zu den Fundobjecten ist N. 20 als a bezeichnet!  
Objava: Guštin (op. 2) 40, t. 29: 1,2.  
Komentar: Stanje v NHMW se ne ujema s Hoernesovim opisom. Manjkajo fibule, steklene in jantarne jagode ter uhana iz bronaste žice. Nekateri teh predmetov so bili pomotoma inventarizirani kot najdba 12 (prim. Guštin, t. 24: 1-19).
- Najdba 21/1893  
Hoernes: 21) 19,60/336°/1,50. Grosser Buckeltopf, kleineres rothes Gefäss, kleine schwarze Buckelschale. NB! Auf den Zetteln zu den Objecten ist N. 21 als b bezeichnet!  
Komentar: Pod to oznako v NHMW ni inventariziranih najdb.
- Najdba 22/1893  
Hoernes: 22) 19,30/334°/0,70. Schale und kleines rothes Töpfchen. NB! Auf den Zetteln zu den Fundobjecten wurden die von Punkt 22 stammenden Gegenstände irrig mit 21 bezeichnet. Bitte an die Angaben über Distanz, >, Tiefe und Datum (4/9) zu achten!  
Objava: Guštin (op. 2) 40, t. 29: 3.  
Komentar: Skleda, ki jo omenja Hoernes, manjka.
- Najdba 23/1893  
Hoernes: 23) 10,70/345°/3,00. Bernsteinperlen, Ohrringe aus Drahtspiralen. NB! Auf den Zetteln wurden die von Punkt 23 stammenden Objecte irrig mit 22 bezeichnet. Bitte auf die Angaben über Distanz, >, Tiefe und Datum (4/9) zu achten!  
Objava: Guštin (op. 2) 40, t. 28: 12-14.
- Najdba 24/1893  
Hoernes: 24) 9,30/312°/1,50. Fragment eines Eisenschwertes. In der Nähe aber in geringerer Tiefe (0,80) Fragment einer Thonfigur (Tierkopf??).  
Objava: Guštin (op. 2) 40, t. 28: 5,6.  
Komentar: Predmeta, železna spona (po Hoernesu fr. meča) in gumb pokrova, verjetno ne sodita v isti skupek, saj sta bila najdena na različnih višinah.
- Najdba 25/1893  
Hoernes: 25) 11,00/333°/2,00. Pferdeschädel, schlecht erhalten, nur Zähne mitgenommen.
- Najdba 26/1893  
Hoernes: 26) 14,80/326°/1,00. Zahlreiche Scherben eines reich verzierten Gefässes mit Fuss, Buckeln, durchbohrten Rippen, Bemalung, Thierköpfen. Die Scherben auf etwa 1 m<sup>2</sup> zerstreut.  
Objava: Guštin (op. 2) 40, t. 26: 1,2.  
Komentar: Hoernes omenja eno posodo, vendar pa je bil med črepinjami očitno tudi pokrov (prim. Guštin t. 26: 2).
- Najdba 27/1893  
Hoernes: 27) 13,00/323°/0,30. Fragmente zweier rother Fussgefässe, ganz schlecht erhalten.  
Komentar: Pod to oznako v NHMW ni inventariziranih najdb.
- Najdba 28/1893  
Hoernes: 28) 10,20/305°/1,10. Scherben mehreren Gefässe.  
Objava: Guštin (op. 2) 40, t. 27: 1.  
Komentar: Hoernes omenja črepinje več posod, v NHMW pa je inventarizirana le ena.
- Najdba 29/1893  
Hoernes: 29) 17,00/318°/1,20-1,50. Zwei Fussringe auf einer Holzplatte, daneben Fusschale mit Thierköpfen, zwei Thonwirtel, 5 Glasperlen, mehrere Thonschalen. Ferner jenseits der Gefässe (0,80 westl. von Punkt 29) in 1,60 Tiefe zwei weitere Fussringe auf Holzbrettchen. Zum selben Grab gehörig??  
Objava: Guštin (op. 2) 40, t. 26: 3-9.
- Najdba 30/1893  
Hoernes: 30) 11,70/330°/1,80. Fuss-Schale, Bronze-Fragmente (Ringel und Fibel-Bruchstücke).  
Objava: Guštin (op. 2) 40, t. 27: 5-18.
- Najdba 31/1893  
Hoernes: 31) 11,10/307°/2,00. Zahlreiche zerstreute Scherben, eiserne Pfeilspitzen (unter einem grossen Eichenstock, der erst am 11/9 entfernt wurde. Es kamen dann noch viele Scherben, darunter auch zwei Thierköpfe und ein Henkel, ferner ein Eisenbeil hinaus.  
Objava: Guštin (op. 2) 40, t. 28: 7-11.  
Komentar: Stanje v NHMW se le delno ujema s Hoernesovim opisom. Manjkajo železne pušične osti in dve živalski glavici iz gline.
- Najdba 32/1893  
Hoernes: 32) 15,50/323°/2,80. Eisernes Gürtelblech, Lanzen spitze, Schleifsteinfragment, Ringfragmente, zwei Glasperlen, Bruchstücke von zwei Fibeln von welchen eine mit Email ausgelegt war.  
Objava: Guštin (op. 2) 40, t. 29: 5-7.  
Komentar: Stanje v NHMW se le delno ujema s Hoernesovim opisom. Manjkajo fragmenti obročkov, dve stekleni jagodi in fragmenti dveh fibul.
- Najdba 33/1893  
Hoernes: 33) 16,00/319°/2,80. Scherben eines sehr schlecht erhaltenen schwarzen Topfes, Fragmente von zwei Messern, eiserner Gürtelhaken.  
Komentar: Pod to oznako v NHMW ni inventariziranih najdb.
- Najdba 34/1893  
Hoernes: 34) 17,30/319°/2,80. Zwei Lanzen spitzen, eine mit Scheide.  
Objava: Guštin (op. 2) 40, t. 27: 2-4.  
Komentar: Stanje v NHMW se ujema s Hoernesovim opisom, le da je za frag. scepter (t. 27: 4) menil, da je nožnica.
- Najdba 35/1893  
Hoernes: 35) 16,20/316°/1,00. Dünnschaliges Buckelgefäss.  
Objava: Guštin (op. 2) 40, t. 29: 4.
- Najdba 36/1893  
Hoernes: 36) 13,30/317°/2,50. Eisernes Messer, Gürtelblech,

*Topf, Schale und Schälchen, sehr viel Pech.*

Objava: Guštin (op. 2) 40, t. 29: 8-10.

Komentar: Glede na Hoernesov opis manjkata železen nož in ena posoda.

Najdba 37/1893

Hoernes: 37) 12,00/300°/1,00. *Kleines Gefäss, zwei schöne Fussringe auf Bretchen. In der Nähe Felskopf (Leithakalk) bis*

*0,60 unter d. Oberfläche aufragend: Distanz 12,80, W. 304°. nach dieser seite daher Arbeit eingestellt!*

Objava: Guštin (op. 2) 40, t. 29: 11,12.

Najdba 38/1893

Hoernes: 38) 180/324°/2,00. *Zwei Armringe, eine Thierfibel auf Brettchen.*

Objava: Guštin (op. 2) 40, t. 28: 15,16.

## Die eisenzeitliche Siedlung und die Gräberfelder auf der Libna Topographie und Quellen

### Zusammenfassung

Der Höhenrücken von Libna liegt am äußersten nordwestlichen Rand des Beckens von Krško-Brežice über der ehemaligen Ortschaft Videm, die heute ein Bestandteil von Krško ist. Vom Berggipfel (355 m) gibt es eine ausgezeichnete Fernsicht nach allen Seiten. Die geographische Lage der Libna ist strategisch wichtig, weil sie am Eingang in das Savetal liegt, durch das zu allen Zeiten wichtige Wege führten. Deshalb ist es nicht verwunderlich, dass auf dem Berg am Ende der Spätbronzezeit eine Siedlung errichtet wurde, die mit einer kürzeren Unterbrechung während der Mittellatènezeit bis zur Ankunft der Römer bewohnt wurde.<sup>1</sup>

Die Siedlung und die Nekropolen auf der Libna wurden im Jahre 1885 von J. Pečnik entdeckt. Noch im selben Jahr hat man mit den ersten Untersuchungen begonnen, die, wie damals üblich, auf die Ausgrabung der Grabhügel ausgerichtet waren. Zahlreiche Ausgräber brachten bis zum Zweiten Weltkrieg eine Fülle von wertvollem Fundgut ans Licht, wodurch die Libna als einer der wichtigsten eisenzeitlichen Fundorte im südostalpinen Raum bekannt geworden ist. Die Funde wurden auf vier Institutionen verteilt. Die meisten werden im Steirischen Landesmuseum Joanneum in Graz bzw. im Naturhistorischen Museum in Wien aufbewahrt, einige Gegenstände liegen im Depot des Slowenischen Nationalmuseums in Ljubljana, während sich das Posavski muzej in Brežice mit dem nach dem Zweiten Weltkrieg ausgegrabenen Fundstoff rühmt.

Die Funde von der Libna wurden dem Fachpublikum längst vorgestellt. Als nämlich in den siebziger Jahren des vorigen Jahrhunderts das Projekt zur Dokumentation jener archäologischen Funde Sloweniens, die in ausländischen Museen aufbewahrt werden, in die Wege geleitet wurde, wurde auch die Libna in dieses Programm miteinbezogen. Die Arbeit wurde erfolgreich von Mitja Guštin ausgeführt, der damals als Kustos im Posavski muzej in Brežice tätig war. In drei Jahren wurden die Funde aufgenommen. Gleichzeitig hat er auch die Siedlung auf der Libna schnittweise untersucht. Seine Forschungsergebnisse wurden in einem Katalog vorgestellt, der im Jahr

1976 in der Buchreihe des Posavski muzej erschienen ist.<sup>2</sup>

Leider wurden damals aber keine genauen topographischen Untersuchungen durchgeführt, die für die ganzheitliche Vorstellung des Fundortes genauso wichtig sind wie die Kleinfunde. Deshalb haben wir die Siedlung im Jahre 1992 erneut vermessen, die Gräberfelder begangen und die Grabhügel lokalisiert. Auf der Libna konnten wir so sieben Siedlungseinheiten feststellen (*Abb. 2*):

1. Sv. Marjeta auf der Libna (befestigte Siedlung).
2. Deržaničev gozd auf der Libna (Hügelgräberfeld).
3. Račičev gozd auf der Libna (Hügelgräberfeld).
4. Planinčev travnik auf der Libna (Hügelgräberfeld).
5. Greben auf der Libna (Hügelgräberfeld).
6. Špiler auf der Libna (Hügelgräberfeld).
7. Volčanškova gomila bei Stara vas (Hügelgräberfeld).

Da auch ein Teil der archivalischen Quellen unpubliziert geblieben ist, haben wir im Anhang am Ende des Artikels jene Aufzeichnungen von Rudolph Hoernes vorgestellt, die er anlässlich seiner Ausgrabungen der Grabhügel auf der Libna notierte. Gleichzeitig haben wir auf einige Unstimmigkeiten zwischen dem bereits publizierten Fundstoff und den Angaben des Ausgräbers aufmerksam gemacht.

Übersetzung: Dragan Božič

Janez Dular  
Inštitut za arheologijo  
Znanstvenoraziskovalnega centra SAZU  
Novi trg 2  
SI-1000 Ljubljana  
Janez.Dular@zrc-sazu.si

<sup>1</sup> P. Petru, J. Šašel, Libna, v: *Arheološka najdišča Slovenije* (Ljubljana 1975) 260 s; M. Guštin, *Libna, Var. spom.* 21, 1977, 182

<sup>2</sup> M. Guštin, *Libna*, Pos. muz. Brež. 3 (1976).