

Vsebinska zasnova Naše skupnosti za 1988

Naša skupnost se bo v 29. letu izhajanja in v tretjem letu uresničevanja srednjeročnega družbenega načrta 1986-1990 čim tvornejše vključevala v napore vse naše družbe za krepitev gospodarske sposobnosti, uresničevanje protinflacijskega programa, samoupravne in delegatskega odločanja ter razvoja socialistične zveze.

Delo v uredništvu bo temeljilo na varčevalnih usmeritvah, ki sta jih leta 1982 sprejela svet za informiranje, politično propagando in izdajanje Naše skupnosti ter predsedstvo OK SZDL. To pomeni, da bomo že peto leto izhajali tritedensko s 17. številkami na 8. straneh in brez umetniške priloge 25. maj. Še pozorneje bomo gojili kvaliteto na račun kvantitete, pri objavljanju pa bomo dajali prednost prispevkom, ki bodo spodbujali delovne ljudi in občane k varčevanju z energijo, surovinami in varovanju okolja, ki bodo spodbujali samoupravne in demokratske oblike dogovarjanja, razvijanja ustavne vloge krajevnih skupnosti in združenega dela ter spodbujali delovne ljudi in občane k ustvarjalnemu delu, inovativnosti in medsebojnemu spoštovanju.

Osnova za uresničitev take uredniške politike v letu 1988 bodo: uresničevanje ciljev, postavljenih s srednjeročnim načrtom razvoja občine in Ljubljane, protinflacijska družbena naravnost, programski poudarki OK SZDL in njenih frontnih subjektov ter program dela zborov občinske skupščine in izvršnega sveta.

Vsebinska zasnova po straneh

Že uveljavljena vsebinska zasnova Naše skupnosti po straneh bo ostala tudi v letu 1988.

Prva stran bo tako z uvodnikom ali uvodnimi prispevki o srednjih dogodkih v občini dajala ton vsej številki v določenem času.

Druga stran je delegatska in skupščinska stran z napovedmi sej zborov skupščin in poročanj o njih s posebno pozornostjo do delegatskih vprašanj in pobud. Na tej strani je tudi prostor za prispevke iz pobratenih ali o pobratenih občinah Bileča in Plužine.

Tretja stran bo še naprej v celoti stran gospodarstva z uveljavljeno rubriko »sindikati v akciji...«

Četrta stran je namenjena družbenim dejavnostim, družbenopolitičnim in družbenim organizacijam. Na tej strani ima rubriko OK ZSMS s »kratkot, pa jasno« in ZRVS.

Peta stran je namenjena kulturi s stalno rubriko doma Španskih borcev, rubriko »Vesti iz kulture« in nekrologi. Ker sta četrta in peta stran sredinski in ker je pogosto dogajanje za četrto stran več, kot za peto, smo večkrat primorani četrto stran razširiti na peto.

Šesta stran je namenjena sportu in rekreaciji in bo tudi v letu 1988, vendar se bomo izogibali objavljanju dolgih lestvic izidov tekmovanj in dajali prednost opisovanju in komentiranju dogodkov ter dogajanj na tem področju.

Štedna stran je stran krajevnih skupnosti, ki je vedno prepolna in zato nekatere prispevke objavljamo tudi na drugih straneh. Težili bomo k pokrivanju vseh KS ter ustvarjanju ravnovesja po količini in kvaliteti prispevkov.

Osma in zadnja stran je svojo aktualno pisanost in pestrost povsem utrdila in bomo zato tudi v prihodnje na tej strani objavljali prispevke s področja varstva okolja, kmetijstva, turizma, gostinstva, urejanja prostora, obvestila in kolofon.

Ogledi in avtorski honorarji
- Delovnim organizacijam in zasebnim proizvajalcem bomo tudi v letu

1988 dajali prostor za objavljanje oglasov in voščilnic ob praznikih po sprejetem ceniku. Prav tako tudi letos velja sklep, da voljenim in imenovanim nosilcem funkcij ter piscem nekrologov ne plačujemo avtorskih honorarjev. Vsem drugim avtorjem honorarje izplačujemo vsak mesec po izidu ene ali dveh števil na žiro račun in po pravilniku.

S. G.

Obvestilo

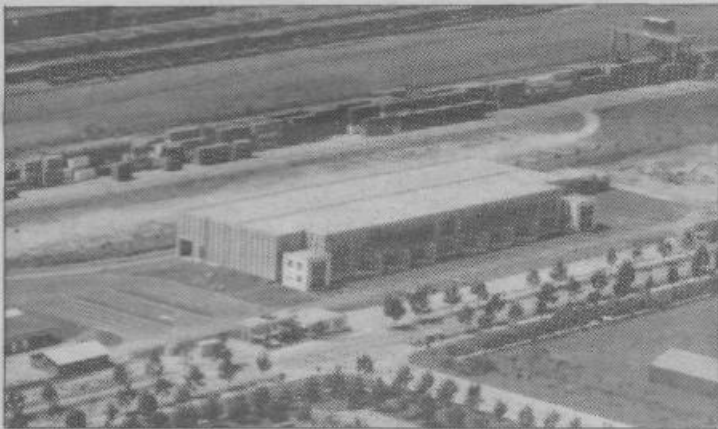
Sporočamo, da se je občinska samoupravna stanovanska skupnost preselila iz stavbe občinske skupščine Proletarska 1 v prostore na Zaloški 16, telefon 445-964.

Carinska cona čaka carinike

V industrijski coni na nekdanjem letališču že stoji prvi objekt carinske cone v Ljubljani. Ustanoviteljici BTC Javna skladišča Ljubljana je po šestih letih naporov lani le uspelo dočakati dan ustanovitve carinske cone v Ljubljani.

Zvezni izvršni svet je na 145. seji 6. avgusta 1987 sprejel sklep o ustanovitvi carinske cone v Ljubljani, toda pozabil je izdati pisno odločbo in pozabil je zveznemu carinskemu organu sporočiti potrebe števila carinikov za novo carinsko cono. No, odločbo so v BTC prejeli in izpolnili tudi vse druge pogoje, ki jih je zahtevala zvezna komisija carinikov iz Beograda po ogledu novozgrajenega objekta. Uredili so prav vse, tudi bodočo žico so vgradili na ograjo, tako kot zahtevajo predpisi. Z začetkom letošnjega leta bi delo v novi carinski coni lahko že steklo, če bi Carinarnica Ljubljana imela kadre. Ta pa, kot pravijo, ima kar 20% kadrov premalo že za svojo osnovno dejavnost, kaj šče za razširjeno. Tako si vodstvo delovne organizacije BTC sedaj na vseh mogočih forim prizadeva čimprej odpraviti še to zvezno oviro, po drugi strani pa pripravljajo načrte za nadaljnjo izgradnjo carinske cone, in sicer za izgradnjo proizvodnih objektov. Ta prvi objekt, ki so ga zgradili lani, pa ta čas uporabljajo za običajno skladiščno dejavnost, ki bo tekla vse dotlej, dokler Carinarnica Ljubljana ne bo imela dovolj carinikov.

S. G.



Podaljšek k stavbi Kurivoprodaje

V decembru so stekla tudi pripravljala dela za gradnjo podaljška obstoječega skladiščno-poslovnega objekta Kurivoprodaje v Mostah. Do začetka tega leta so delavci SCT, okoli deset jih je, opravili široki izkop v širini 20 x 40, metrov, do globine štirih metrov. Tod pa so naleteli na ilovico in konglomerat, ki ga morajo kopati s kompresorji (na sliki). Kar 70 centimetrov težkega izkopa bo še potrebno, da bodo pričeli betonirati točkovne temelje, nam je povedal koordinator izvedbe Stane Jeusevec. Dela bodo nadaljevali vso zimo, seveda če bo vreme dovoljevalo. Kajti investitorji želijo montažno skladišče za les čimprej postaviti in urediti njegovo okolico. Povejmo še, da je projektni vodja tega objekta Karel Horvat.

Foto: A. OGULIN

Drugo osnovno šolo v Fužinah že gradijo

Druga osnovna šola v Novih Fužinah postaja resničnost. Dolgotrajni in krčeviti zapletli so se slednjič obrnili v korist prizadetih. Otrokom ne bo več treba hoditi v sosednje, oddaljene šole. Še več, poleg osnovne šole

bodo imeli tudi možnost glasbene vzgoje, kajti na drugi osnovni šoli v Fužinah bo delovala in imela lastne prostore tudi glasbena šola.

Nova šola, za katero so delavci Gradisa pred dnevi pričeli z ze-

meljskimi deli bo zrasla v podaljšku Leninovega trga proti Ljubljani. Stala bo okrog 5 milijard dinarjev. Šola z neto površino 5.700 kvadratnih metrov bo tako po pogodbah kot zagotovili Gradisa nared že v drugi polovici poletnih počitnic, to je do 15. avgusta. Torej čez dobrih osem mesecev bo v Fužinah doživela svoj krst nova šola.

Sredstva se zbirajo po samoupravnem sporazumu 0,5% iz čistega dohodka delovnih organizacij.

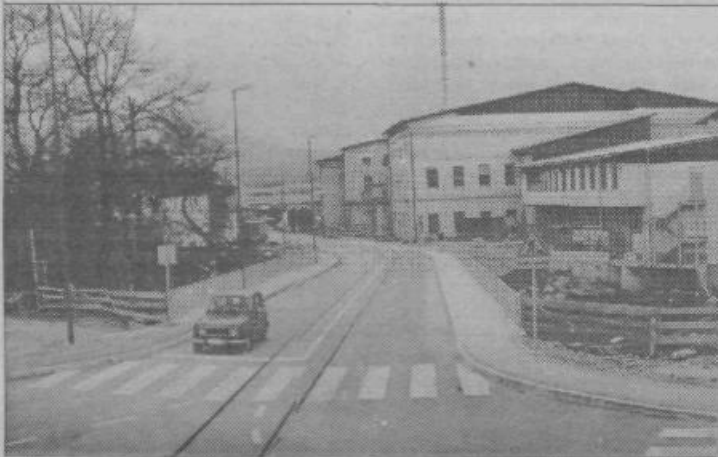
-ik

narasla, da je prekinila delo. Novi most, ki ima dva vozna pasova široka po 3 in pol metra, ločuje ju industrijski tir, na obeh straneh pa so hodniki za pešce, široki po 1,20 metra, je varno naslonjen na dva krajni podpora na obeh straneh struge ter vmesnih armirano-betonskih stenah. Vanje je vgrajeno kar 75 ton železne armature ter 380 kubičnih metrov betona. Mostno betonsko ploščo, ki ji je bila zabetonirana že oktobra lani, prekriva 6 centimetrov bitudrobirja in 3 centimetre asfaltbetona. Za varen prehod čezen je postavljen še polnocikana ograja. Okolica mostu še ni urejena. Spomladi jo bodo graditelji SCT zaključili, skupaj z rekonstrukcijo ce-

ste heroja Trtnika, vse do Litijske ceste. Naj ob koncu dodamo, da je bil z gradnjo vevškega mostu dosežen še en gradbeni dosežek SCT. Tako zahtevnega objekta v tako kratkem času ni uspelo zgraditi še nikomur doslej. Za to pa gre zahvala escetejevemu projektantom in graditeljem, posebno pa še projektnemu vodju Borisu Šestu, koordinatorjem izvedbe Matjažu Stariču in Ladu Koscu, ter delovodjema Hasanu Kovačeviču in Josipu Vuku.

Na sliki sta stari razmajani vevški most avgusta lani ter nova, varna ploščad januarja letos.

A. OGULIN



Z občnega zbora PD Spik

15. januarja smo imeli občni zbor. Udeležilo se ga je 160 članov in gostje. V preteklem letu se je število zopet povečalo, tako da sedaj štejejo kar 432 članov. Ugotovili smo nezadovoljivo delovanje naše sekcije v tovarni Indos in pri športnem društvu Strmec v Bizoviku. Povsem drugače pa je bilo v sekciji pri Medobčinskem društvu slepih in slabovidnih Ljubljana. Realizirani so bili vsi izleti, vendar smo se dogovorili, da bomo v bodoče člane te sekcije več vključevali v program dela društva.

Komisija za organizacijo izletov je izvedla 48 izletov in štirinajstnevno taborjenje na Velebitu. Odsek za pota in markacije je vzdrževal Koželjevo pot (Kamnik-Kamniška Bistrica). Odsek za LO in TO je izvedel več pohodov, med njimi dvadvočna in sodeloval v akciji NNNP. Najbolj aktiven pa je bil mladinski odsek. Poleg več izletov in petdnevnega zimskega tabora v Julijcih so organizirali še letni tabor na Prokletijah. Pripravili so osem izletov za najmlajše. Posebna skrb pa je veljala šolskim skupinbam, s katerimi izvajamo program planinske šole in seveda hodimo na izlete. Po dve takšni skupini delujeta na osnovni šoli Toneta Trtnika-Tomaža v Sostrem in Edvarda Kardelja v Polju (in Ka-

šlju), po ena pa na osnovnih šolah Janeza Levca, Leopolda Mačka-Boruta, Karla Destovnika-Kajuha, Vide Pregarc, Jožeta Moškriča in v Novih Jaršah. Žal smo se morali zaradi nesodelovanja vodstva šole odpovedati sekciji na osnovni šoli Kette-Murn. V letu 1988 bomo poizkušali še bolj popestriti vse delo v društvu in sekcijah in ponovno oživiti delo odseka za varstvo narave. Glavna naloga ostaja delo z mladimi, čeprav bo verjetno najtežja organizacija dneva planincev Slovenije, ki bo na Jančah 11. septembra. To nalogo bomo lahko dobro izvedli le ob sodelovanju občanov obrtnikov in delovnih organizacij vse občine. Predvidena udeležba 10.000 ljudi nas zavezuje, da storimo vse, da bo prireditev v čast vsem občanom naše skupnosti.

Program izletov:
13. in 14. februar - pustovanje na Zelenici,

13. februar - Kalce, Novi svet, Hotedrščica,

20. februar - pohod na Stol,

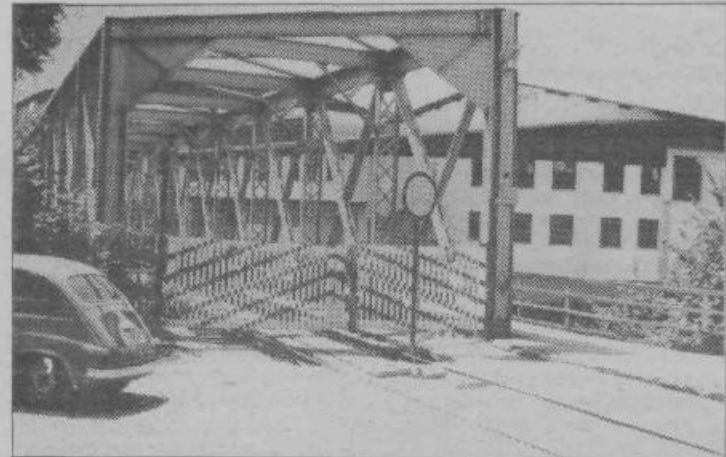
5. marec - Črni vrh, Tošč, Katarina.

Za ostale izlete se bomo dogovorili na društvenih sestankih, ki so vsako sredo ob 18. uri in 30 minut v sobi 74 v drugem nadstropju občinske zgradbe.

Rekordna gradnja vevškega mostu

Novi vevški most že spaja ljudi iz obeh strani reke Ljubljane. 25. decembra so ga graditelji SCT zgradili do te mere, da je čezenj stekel cestni promet. Le tri dni kasneje pa so po novem industrijskem tiru zapeljali še vlaki. Pripravljala dela, ki so terjala odstranitev železne konstrukcije 70 let starega mostu, so escetejevci

pričeli sredi avgusta lani, od takrat naprej pa je po 50 železokrivcev, tesarjev, zidarjev, strojnikov in drugih delavcev delalo praktično dan in noč. Pilotiranje in temeljenje za podporne armiranobetonste stene je potekalo pod vodo. Struga reke Ljubljane je sproti odnašala nasipni material pa tudi opaž, večkrat pa je tako

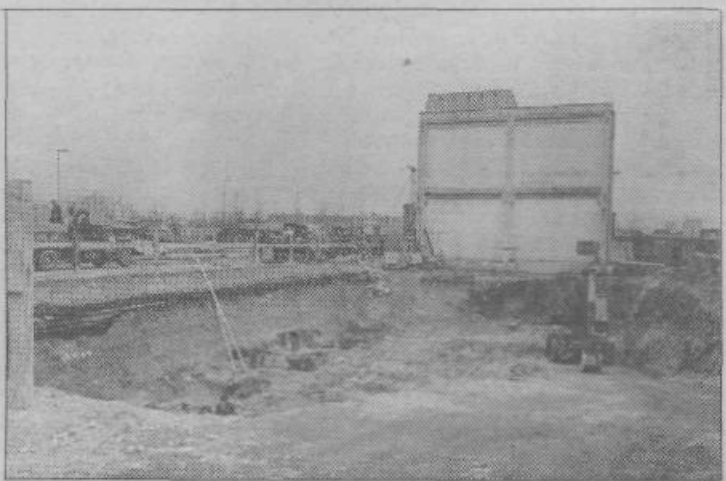


steklina pri nas

Steklina je huda nalezljiva bolezen ljudi in živali, proti kateri, ko se pojavijo bolezenski znaki, ni več pomoči in se vselej konča s smrtjo. S slino jo prenašajo mačke, psi, gozdne zveri, deloma glodalci, v redkih primerih pa jo prenašajo tudi ptice. Steklina se je pojavila ter je nedvoumno potrjena tudi na področju naše občine, zato obveščamo vse prebivalce o ukrepih, ki so nujni, da bi zavarovali zdravje ljudi in živali. Izvršni svet skupščine občine je v ta namen sprejel odredbo o preprečevanju in zatiranju stekline, v kateri so najvažnejša določila:

1. Vsi psi morajo biti preventivno cepljeni proti steklini takoj, ko dopolnijo 4 mesece starosti
2. Psi morajo biti privezani ali zaprti v pesjakih, kadar pa so zunaj bivališča, morajo biti na vrvi in z nagobčnikom
3. Mačke morajo biti zaprte
4. Člani lovskih organizacij in veterinarskohigienska služba so pristojni in dolžni pokončati:
 - necepljene in neregistrirane pse,
 - pse, ki niso privezani ali zunaj bivališča niso na vrvi in z nagobčnikom,
 - mačke, ki niso zaprte

Občani so dolžni o gibanju naštetih živali nemudoma obvestiti veterinarsko organizacijo, tej se mora prijaviti tudi vsako nenaravno vedenje katerekoli živali. Zdravstveni in veterinarski službi je potrebno prijaviti vsak ugriz - tudi domačih živali. Vsako ugriznino takoj in večkrat obilno speremo z milom in vodo, še preden gremo k zdravniku. Poginjenih živali v gozdu - zlasti zveri - se ne smemo dotikati, ampak moramo kraj najdbe takoj javiti veterinarski službi ali najbližji lovski družini. Dotikanje in premetavanje živalskih trupel lahko pomeni okužbo s steklino. Sveti krajevnih skupnosti so dolžni na svojem območju sodelovati pri izvajanju določenih odredb.



NASELJE NOVE JARŠE

Obvestilo!

Društvo upokojencev Nove Jarše prosi, da v primerih smrti, sorodniki umrlega, znanci ali sosedje, o tem obvestijo tudi DU, Jarška c. 34a, ali na sedež KS prav tam, telefon 452-772, in na KS Dušan Kveder-Tomaž, telefon 447-133.



MERCATOR — ROŽNIK TOZD GOLOVEC

Delu vaših želja bomo zagotovo ustregli v naših živilskih trgovinah in bifejih. Preostale želje pa vam bomo izpolnili v naših trgovinah s pohištvo, tekstilom in železnino.

Vaši prodajalci

Naša SKUPNOST

Ustanovitelj in izdajatelj je občinska konferenca Socialistične zveze delovnega ljudstva Ljubljana Moste-Polje. Predsednik izdajateljskega sveta je Cveto Pavlin, podpredsednik pa Milan Pritekelj.

Glasilo urejajo: Stane Brezovar, Slavko Gerlica (glavni, odgovorni in tehnični urednik), Darja Juvan, Janko Kramžar, Jani Moderndorfer, Martina Mrvar, Franc Mandeljc, Breda Papež, Cveto Pavlin, Mile Štimec in Janez Zavrl. Izhaja tritedensko v 25.200 izvodih.

Rokopisov ne vračamo. Objavljane prispevke honoriramo po pravilniku, izplačujemo jih prek žiro računov ali blagajne uredništva, izplačila zapadejo v 60 dneh po objavi.

Uredništvo in uprava: Ob Ljubljani 42, tel. 447-817, žiro račun pri SDK Ljubljana 50103-678-48022. OK SZDL Ljubljana Moste-Polje. Naša skupnost. Tisk: tiskarna Ljudske pravice v Ljubljani, Kopitarjeva 2. Časopis prejema vse družine v občini brezplačno.