

1962

LXIV - 57-11

*Slovenski*  
**ČEBELAR**

### VSEBINA

Franc Grošelj: Se nekaj o zoževanju družin in drugih čebelarskih opravilih . . . . .	241
Edi Senegačnik: Naše čebele pozimi . . . . .	244
Franjo Vrčko: Ob koncu čebelarskega leta 1962 . . . . .	248
Alojz Janžekovič: Nič več kot nekdanj! . . . . .	249
Jože Lampe: Kako se ubranim čebeljih pikov . . . . .	251
Vlado Rojec: Kako najde roj stanovanje . . . . .	255
Ivan Rak: O višini sata (Nadaljevanje) . . . . .	260
Janez Fašalek: Stari čebelarski pisci o čebelah in čebelarjenju (Nadaljevanje in konec) . . . . .	265

### MALI KRUEK

Le posnemajmo jih! Pršica izumira. Nosemastost se da preprečiti. Borba proti nosemastosti. Matični mleček proti tuberkulozi. Matični mleček proti raku. Zdravilni in rast pospešujoči antibiotiki. Mravlje in gozdna paša. Med in bakterije . . . . .	267
---	-----

### NASA ORGANIZACIJA

Poročilo o XI. rednem občnem zboru Zveze čebelarskih društev Slovenije (Nadaljevanje) . . . . .	269
---	-----

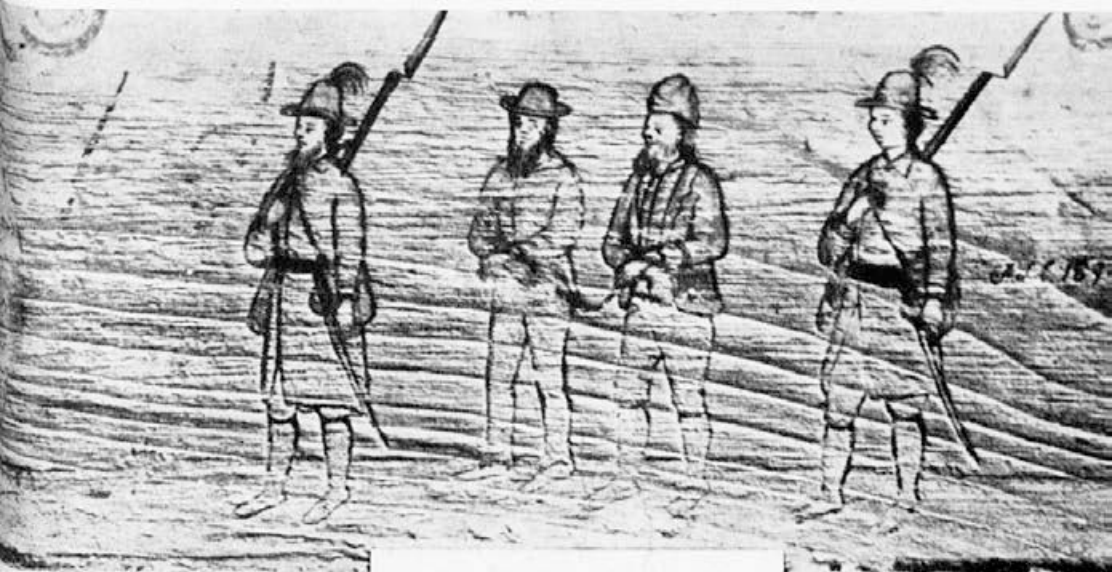
### PANJSKA KONČNICA KOT UVODNA VINJETA

Orožniška patrolja vodi ujeta zločinca v zapor.

### NA OVITKU

Poročilo opazovalnic za mesec september. Vsem društvom in družinam. Oglasi.

List izhaja vsakega 1. v mesecu. Člani, ki plačajo letno članarino 900 din, ga prejema zastonj. Izdaja ga Zveza čebelarskih društev za Slovenijo v Ljubljani, Miklošičeva cesta 30, tiska Triglavska tiskarna v Ljubljani, ureja uredniški odbor. Odgovorni urednik: Vlado Rojec. Letna naročnina za nečlane 1000 din, za inozemstvo 1500 din. Posamezna številka na 32 straneh stane 120 din, na 16 straneh 60 din. Odpovedi med letom ne upoštevamo. Kdor plačuje članarino v obrokih, se s prvim obrokom zaveže, da jo bo do konca leta v celoti poravnal. Isto velja za naročnino. Številka čekovnega računa pri Narodni Banki v Ljubljani, Miklošičeva cesta



## ŠE NEKAJ O ZOŽEVANJU DRUŽIN IN DRUGIH ČEBELARSKIH OPRAVILIH

FRANC GROSELJ

Članek tovariša Martelanca v 9. številki letošnjega Slovenskega čebelarja je tudi mene vzpodbudil, da napišem nekaj vrstic.

Že nekaj let zazimujem čebele na 6—8 satih in imam s tem dobre uspehe. Pri zadnjem jesenskem pregledu določim glede na moč družine število satov, na katerih naj prebijejo čebele zimo. Ostale ome-tem, jih odvzamem in potisnem v panj ločilno desko. Sledi dopolnjevanje zalog. Po tem opraviu na hitro pregledam, kako so čebele hrano vskladiščile in popravim morebitne napake. Odstranim predvsem polne sate iz sredine gnezda, ker bi tamkaj več škodovali kot koristili. Nato prekrijem rešetke in počakam hladnejših dni. Takrat zamašim prazni prostor za ločilno desko s papirjem in tudi sicer panje dobro odenem. Če prezimujem čebele v plodišču, napolnim medišče s papirjem, če pa so čebele v medišču, storim to v plodišču. Da imajo čebele prost prehod skozi plodišče do žrela, odmaknem matično rešetko. Podrobnosti sem opisal v 1. številki letošnjega »Čebelarja«.

Mnenja sem, da ni zazimovanje v plodišču prav nič slabše kot zazimovanje v medišču, zlasti če uredimo žrela tako, da veter, sonce

in zunanji glasovi ne pridejo neposredno do čebel. Dobro se je obneslo dvojno dno, zaradi katerega se mora čebela, ki hoče iti ven, spustiti na zadnjem koncu panja pod lepenko in spodaj nadaljevati pot do žrela. Jasno je, da mora biti rešetka dobro pokrita. Če jo pokriješ samo z nekaj polami papirja, gotovo ne boš imel takega uspeha kot tisti, ki prezimuje čebele v medišču. V tem primeru uhaja toplota v prazno medišče in se tam izgublja. Toplota pa je glavni pogoj za dobro prezimovanje čebeljih družin. Zato s papirjem ne varčujmo! Na srečo je poceni in tudi dovolj ga je.

Družine dokončno zapažimo ob prvem nastopu hujšega mraza. Naše delo je s tem končano in čakamo le še pomladi. Toda kaj se dogaja med tem pri čebelah? S padcem živega srebra pod ničlo se stisnejo čebele v zimsko gručo. Ta ima obliko krogle, krogla pa je najbolj popolno telo, kar se kaže tudi v tem, da ima med vsemi ostalimi prostorninsko enakimi telesi najmanjšo površino. Zato tudi uhaja iz nje najmanj toplote. Toda toplota iz nje vendarle uhaja in čim več je okrog nje praznega prostora, tem več energije je potrebno za ogrevanje, več hrane porabi družina. Večja poraba hrane nas ne prizadene toliko kot dejstvo, da se čebele ob večji potrošnji energije izčrpavajo in da se jim zadki hitreje polnijo z blatom. Zato je tudi možnost bolezní večja. Družina, ki smo ji jeseni primerno zožili zimski prostor, ne bo porabila toliko moči, ker ji ne bo treba ogrevati tolikšnega prostora. Zimo bo lepo prebila in polna mladostnega zanosa začela spomladi z delom. V panjih ne bo bolezní, ne vlage — in zdravje bo kar vrelo iz nje.

Močnih družin seveda ne bomo zoževali, saj bi z zoževanjem položaj čebel celo poslabšali, toda ob sedanjih letinah in razmerah so močne družine redke. Torej je za nas zoževanje še vedno zelo aktualno vprašanje.

Spomladi nas čaka nov problem, kako bi z malo dela in z ne prevelikim poseganjem v življenjski red družine najboljše pospešili njen razvoj. Pitanje na zalego zahteva precej časa, po drugi strani pa je zelo tvegano. Mnogo boljše je pospeševanje zaleganja z ločilnimi deskami. Te pa imamo že tako in tako v panjih od jeseni. Spomladi poberemo izza desk ves opaž, nato pa deske premaknemo tako, da ostanejo v enem oddelku vsi zaleženi in morebitni prazni sati, v drugem pa vsi medeni. Večina čebel se preseli k zalegi, ker pa tamkaj ni dovolj hrane, jo začno prenašati iz sosednjega oddelka v otroško izbo. S tem pride med v obtok, to pa učinkuje podobno kakor pitanje

na zalego. Ruski poizkusi so pokazali, da se v panjih s predeljenim prostorom poveča zaleganje do 50 odstotkov.

Torej bomo tudi mi že jeseni zoženi prostor spomladi ob prvem pregledu predelili z ločilno desko. Če bo družina imela zalego na več kot polovici satov, tega seveda ne bomo storili, ker bi jo z našim posegom kvečjemu zavrli v razvoj. Recimo, da je srednje močna družina prezimila na 7 satih in ima ob prvem pregledu 4 sate zalege. Ta naše pomoči ne potrebuje več. Druga je prezimila na 6 satih, a ima le 2 sata zalege. Zalegi bomo dodali še dva prazna ali z medom najmanj zanesena sata, ostale pa z desko ločili. Čebele bodo manjši prostor laže ogrevale in zalega se bo vidno širila. Po nekaj tednih bo šibkejša družina vsaj po obsegu zalege ujela močnejšo, do prve paše pa jo bo prekosila v živalnosti. Mi pri tem nimamo mnogo dela, čebele pa se vedno bolj množijo. Ob prvem lepem vremenu, ko je družina že dovolj močna, ločilno desko odstranimo.

Ta način pospeševanja spomladanskega razvoja pa nam lahko napravi tudi veliko škode, če nismo dovolj pazljivi. Nenaden vdor mrzlega zraka primora čebele k mirovanju in tako ne pridejo do hrane v sosednjem prostoru. Možen je celo padec družine. Iz navedenega je razvidno, kako temeljito in dosledno mora biti čebelarjevo delo. Vsaka površnost in malomarnost se lahko maščuje. Močne čebele bo imel ob prvi paši le tisti, ki jih bo pravilno opravljal od jeseni do spomladi.

Pri tem načinu pospeševanja razvoja pa grozi še nekaj drugega, kar se je letos pripetilo tudi meni. Imel sem dokaj zgodnje roje, toda vsi roji so bili šibki. Zakaj so bili šibki, je pojasnil že tovariš Martelanc v prej omenjenem članku, le okoliščine so bile nekoliko drugačne kot pri njem. V predeljenih panjih so se moje čebele hitro razvile. Zaradi slabega vremena pa jim prostora z zalego nisem mogel razširiti. Družine so bile na tesnem in zato so se odločile za rojenje. Poznejše razširjenje prostora tega ni moglo več preprečiti. Rojile so, ko še niso bile na vrhuncu svoje moči. Moji letošnji roji se lahko primerjajo z roji starih kranjičarjev. Ker so izleteli že do sredine maja, pa sem vendarle imel od njih nekaj koristi. Točil sem povprečno 12 kg na panj. Zato mi ni mogoče očitati, da sem imel slabe čebele. Čebelarjeva sposobnost se kaže v moči družin pred pašo, ne pa po paši.

Nikakor nisem za to, da bi prepuščali družine naravi sami kot nekateri, ki pravijo, da je tako najbolj prav. Človek lahko s pravilnim delom odločno posega v naravne procese in zakaj ne bi tudi čebelar delal tako.

## NAŠE ČEBELE POZIMI

EDI SENEGACNIK

Od zgodnje pomladi do pozne jeseni so naše čebele živalno izletavale in ves ta čas pridno skrbele za svoj dom. Zdaj jih je zimska narava prisilila k počitku in mirovanju. Neutrudne živalce so pošteno zaslužile svoj počitek.

V panjih so ostale le tiste čebele, ki so se bile izvalile jeseni. Vsa stara žival je odmrta. Od pomladi do pozne jeseni se je izvalilo kar nekaj generacij mladih čebel. Te pa poleti ob dobri paši ne živijo dalj kot šest do osem tednov. V zimskem času sloni vsa moč posameznih panjev prav na jeseni poleženih čebelah, ki potem tudi spomladi odločilno vplivajo na ves razvoj in uspeh družine.

Motil bi se tisti, ki bi menil, da čebele pozimi spe. Ne, one samo žde in mirujejo v nekakem bolj ali manj otrplem stanju. Vse je odvisno od zunanje temperature, od velikosti panja, moči čebelje družine in ne nazadnje od tega, kako je čebelar družino zapažil. Naši čebelarji dobro poznajo tisto staro pravilo, ki pravi, da čebele med najbolj greje. Zares se med sati pokritega medu pozimi prav dobro počutijo. Uživajo pa ga zelo smotrno. Od novembra do februarja porabijo le tri do štiri kilograme hrane.

Čebele se ob nastopu mraza zberejo v svojem zimskem gnezdu, ki ima obliko nekake krogle. Ta se širi ali pa krči, kakršna je pač zunanja temperatura. Ob zelo hudem mrazu zlezejo tudi v prazne celice, s čimer zmanjšujejo prostornino zimske gruče. Vsak zunanji šum ali ropot povzroča v čebelji družini nemir, zaradi nemira pa se poveča temperatura v zimskem gnezdu. Čebele začno v večji meri kot sicer uživati hrano, razkrope se po satju in potem se pogosto ne vrnejo več v gnezdo. Ostanajo na krajnih satih, kjer otrpnejo. Tam jih najde čebelar ob pomladnem pregledu, seveda mrtve.

Mir je najvažnejši pogoj za dobro prezimovanje. Zato ne hodimo po nepotrebnem po čebelnjaku. Že ob zazimljenju smo uredili vse tako, da ni treba pozimi več brskati po njem. Dovolj je, da tu in tam pogledamo v notranjost kar pri vratih. Čebelnjak nikakor ne sme biti shramba za vse mogoče stvari. Pa je marsikje tako. Kolikokrat smo že videli v njih poljsko orodje, dele voz, celo skobelnike, deske itd. Iz mladih let se spominjam šimnovega ata, ki so imeli za kozovcem velik čebelnjak, poln kranjičev. Kadarkoli pri njih niso vedeli, kam bi vtaknili kako odvečno stvar, so vselej dejali: »Kar v čebelnjak z njo!«

In res je bila v njem prava zbirka vse mogoče ropotije, med katero so potem Šimnov ata tudi pozimi vneto brskali, kadar je bilo treba poiskati primeren kos lesa ali železa za kako popravilo. Njihove čebele se niso dobro počutile ob takšnih motnjah med zimskim počitkom.

Pozimi čebelar nima neposrednega opravka s čebelami. S tem pa nikakor ni rečeno, da mu ni treba skrbeti zanje. Vesten čebelar bo vsak dan vsaj za hip obiskal čebelnjak, če je le v bližini, in bežno pregledal čelne strani panjev. Žrela so pozimi priprta z zapahom, vendar ne preveč, kajti tudi pozimi mora prihajati sveži zrak v notranjost panjev. Mrtve čebele, ki se včasih naberejo ob žrelu, odstranimo z omelcem ali s kosom zakrivljene žice, s katero izvlečemo tudi tiste, ki so obtičale za žrelom. Ob izredno hudem mrazu in sneženju pa lahko brade pripremo in zapahe popolnoma odstranimo. Zrak bo prihajal v tem primeru skozi dušnik v bradi. Tudi ob mrzlih sončnih dneh brade pripravimo, da nam sončni žarki ne bodo izvabljali čebel v sneg in s tem v gotovo smrt. Kadar imamo panje tako pripravte, moramo žrela večkrat pregledati, če se niso zamašila z mrtvimi čebelami. Ob južnem vremenu moramo brade spet odpreti, da čebele lahko izletavajo. Idealni so tisti čebelnjaki, katerih prednjo stran lahko pozimi zaslonimo z loputami. Tako so čebele popolnoma nemotene in tudi hud mraz ter sončna svetloba ne moreta v panje. Seveda pa je treba ob južnem vremenu take čebelnjake pravočasno odpreti, da čebele lahko izlete.

Zapomnimo si dobro, da morajo imeti čebele vso zimo dovolj svežega zraka. Z njim prihaja do njih kisik, ki je neogibno potreben za dihanje. Le pomislimo, da je v čebelji družini tudi zdaj pozimi več tisoč čebel in vsaka izmed njih potrebuje zrak prav tako kot dobro zimsko hrano. Čebelarji začetniki pogosto ne vedo, kako naj ravnajo z žreli pozimi. Nekateri menijo, da so čebele lahko zaprte vso zimo in da ne potrebujejo svežega zraka. Zaradi pomanjkanja zraka čebele ne bi dobro prezimovale. Vznemirjale bi se in take družine bi nam utegnile prej ali slej zboleti. Poglejmo kmečke čebelarje v Liki, kako prezimujejo svoje čebele. Iz vrbja spletene koše, ki so zamazani z ilovico ali s kravjekom, prenesejo na senik ob nastopu prvega mraza, ko ni več verjetnosti, da bi čebele še izletavale. Na seniku jih pokrijejo s senom, žrela pa puste popolnoma odprta, da more zrak do čebel. Ko nastopi potem toplo južno vreme, prenesejo koše na kako sončno mesto, da se čebele otrebijo. Potem jih spet prenesejo na senik — do prvih pomladnih dni. Tudi čebelje družine, ki prezimujejo v kletah ali v zimovnikih, imajo žrela odprta, da more zrak do njih. Vsekakor je bolje, da so žrela odprta kot preveč priprta ali celo popolnoma za-

prta. Najbolje je, da jih sami reguliramo: ob hujšem mrazu zapawe malo bolj pripravemo, prav tako tudi brade, ob toplejšem vremenu pa jih odstranimo, zlasti če so prezimujoče družine močne. Pogosto se nabira ob žrelu voda, ki nastane iz toplih hlapov. Ti se na notranji čelni strani, ki je najbolj hladna, utekočinijo in voda zdrsi potem proti žrelu. Ta voda ob mrzlih dneh prav rada zmrzne in včasih taka zmrzal dobesedno zapre žrelo, s tem pa tudi dotok vsakega zraka v panj. Taka žrela moramo še posebej skrbno pregledovati.

Kadar zapade sneg, očistimo nekaj metrov prostora pred čebelnjakom, da bodo čebele ob prvem izletu lahko sedale na zemljo in ne v sneg, s katerega bi se le malokatera vzdignila. Skrben čebelar ima v bližini čebelnjaka stalno pripravljen zaboj senenega drobirja, žaganja, oblancev ali pepela, s katerim potrese sneg več metrov naokrog. Na tem raztresenem drobirju ali žaganju bodo čebele ob prvem izletu posedale, se napile vode in se potem sproščene ter nepoškodovane vračale v panje. Čebelar bo že po izletu čebel presodil zdravje in moč čebeljih družin. Ob tej priliki bo najlaže ugotovil brezmatične družine. Ko se proti večeru vrnejo vse čebele domov, naj prisluhne za hip ob panjih! Že od daleč zazna včasih šum in nemir posameznih družin. Take družine so prav gotovo brezmatične. Zapomnimo si jih in ob prvi priliki jim dodajmo matico s prašilčkom vred! Ne čakajmo do pomladi, ker bi utegnila družina do takrat zaradi nemirnega prezimovanja preveč oslabeti. Počakajmo na kak toplejši dan in v vsej naglici dodajmo družinico, potem ko smo iz brezmatičnega panja odstranili štiri najbolj prazne sate. Družino potem spet toplo odenimo in vse bo v redu. Včasih pa nekatere družine ne izletavajo. Takrat smo v skrbeh zanje, če nam morda niso padle. Ako imamo čisto vest, če se zavedamo, da smo jih pravilno zazimili in jim pustili dovolj hrane, bodimo brez skrbi zanje! To so navadno naše najboljše družine, ki kljub dolgim zimskim mescem ne čutijo potrebe, da bi izletele.

Zimski počitek čebel zelo radi motijo različni škodljivci. K temu sodijo predvsem ptice, na prvem mestu sinice. Te so nerazdružljive prijateljice naših čebelnjakov pozimi. Kakor hitro zapihajo prvi mrzli vetrovi, se že preselijo iz gozdov v bližino hiš. Najprej se zadovoljujejo z mrtvimi čebelami in čebelar jim je kar hvaležen za njih sanitarno službo. Ko pa pospravijo vse mrtve čebele, se lotijo živih. Stikajo ob žrelih, trkajo na pročelja panjev in izvablajo čebele na plano. Kakor hitro se katera prikaže na bradi, jo zagrabi in odlete z njo na bližnje drevo. Če bi to počenjale vso zimo, bi nam lahko uničile marsikatero čebeljo družino. Zavarujmo se pred njimi tako,



da jim obesimo na drevje pred čebelnjakom s sončničnimi semeni zamešane lojeve pogače, koščke mesa ali neobrane kosti. Tudi v ptičnice jim natrosimo zrnja ali krušne drobtinice! Potem bomo imeli pred njimi vso zimo mir. Še večji in bolj nevarni škodljivci so rovke. Kadar se pritihotapijo v panje, nadlegujejo lahko čebeljo družino toliko časa, dokler ni po njej. Pri tem se čebele pogosto razlezejo po vsem panju in tam tudi ostanejo, ker se zaradi mraza in nemira ne morejo več zbrati v zimsko gručo in v njej mirno prezimovati. Nič manjše škodljivke niso miši. Včasih nam pošteno izdelajo satje. Razgrizejo ga do kraja, tako da najde čebelar spomladi le še kup razgrizenega satja na panjevem dnu. Čebele se junaško branijo in pogosto plačajo rovke ali miši svojo predrznost z življenjem. Čebele znosijo potem drobir na brade panjev. Kadar bomo opazili tam drobne koščke satja, vedimo, da je zašla v panje rovka ali miš. Zato že jeseni zožimo preširoka žrela, zlasti v spodnji vrsti panjev, ali pa jih opremimo s pločevinastimi zapahi! Tudi žolne lahko napravijo veliko škodo, posebno tam, kjer so čebelnjaki na samem in v bližini gozdov. V čelne strani panjev nam izdolbejo pravcate luknje. Nekemu angleškemu čebelarju, ki je imel svoje panje na samotni gozdni jasi, so dobesedno izdolble vse panje in uničile čebelje družine v njih. Angleški čebelarski list »The British Bee Journal« je objavil fotografski posnetek teh panjev, da bi čebelarji spoznali, kako nevarne so lahko te ptice.

Pozimi imamo največ časa za to, da svoje znanje izpopolnujemo. Brez teorije ne more biti dobre in uspešne prakse. Slovenski čebelarji imamo na voljo dovolj dobrih strokovnih knjig in tudi svoje glasilo. S kakšnim užitkom lista človek po starejših letnikih Slov. čebelarja, kjer najde toliko poučnega in zanimivega. Zdaj pozimi delamo tudi načrte za prihodnje leto, obnavljamo in popravljamo čebelarsko orodje in panje ter zbijamo nove satnike. Že sedaj odberemo satje. Starega prekuhajmo in si oskrbimo satnice pozimi, torej ne šele spomladi, ko je pogosto zadrega zanje. Prav je, da satnike kar takoj zažičimo. Spomladi bo prav gotovo malo časa za te stvari. Takrat bo dovolj drugih opravil, ki ne trpe nikakega odlaganja.

Zima je tudi doba naših čebelarskih sestankov, predavanj in občnih zborov. Če že doslej nismo utegnili najti časa, da bi se sestali s svojimi čebelarskimi znanci in prijatelji, storimo to sedaj! V topli sobi je ob kozarčku dobre kapljice ali ob šileu žganega tako prijetno kramljati o naših čebelicah, o uspehih in neuspehih ter o novem prihajajočem čebelarskem letu, ki bo prineslo morda več sreče kot preteklo.

## OB KONCU ČEBELARSKEGA LETA 1962

FRANJO VRCKO

Glavna spomladanska paša je pri nas na rdeči detelji, na akaciji in deloma na travniških rožah. Zaradi stalnega deževja v letošnji pomladi pa nismo mogli nobene izmed teh paš kaj prida izkoristiti. Akacija se je prav bujno razcvetela. Poudariti je treba, da naberejo čebele na tej rastlini največ takrat, kadar cvete ob ugodnem vremenu. Ko pa se je akacija letos razcvetela, so jo večdnevni nalivi popolnoma sprali in uničili.

Ko se je čez čas vreme umirilo, se je pojavila listna mana. Vendar pri nas od mane ni bilo kakšnega posebnega donosa. Pač pa je čebele ta paša toliko razdražila, da smo nato imeli kup rojev, katerih smo se komaj otepali. V glavnem je vsem znano, kako je bilo letos s hojevo pašo. Kdor je čebele odpeljal na hojo pravočasno in na pravo mesto, ta je nekaj točil, kdor se je pa z njimi predolgo zadržal na hoji, je nazadnje ostal brez medu in brez živali.

Tudi pravi kostanj je letos pralo, kolikor se je dalo. Le tisti, ki so odpeljali čebele v višje lege, kjer je kostanj pozneje cvel, so se lahko pohvalili, da so nekaj točili, vendar pa kakšne posebne paše tudi tam nř bilo.

Zadnje upanje je pri nas ajda. Velja pa pravilo, da mora ajda cveteti že okrog 15. avgusta. Letos je bila tedaj komaj posejana. Potem pa je bilo kakor zakleto. Šest tednov smo bili brez dežja. Razumljivo je, da na ajdi ni bilo paše.

Oktober je tukaj, zima že trka na vrata. Mi pa še sedaj ne vemo, kje in kako bi prišli do cenejšega sladkorja. Prejšnji mesec smo v svoji stiski poslali celo tov. predsednika k »Medeksu«, da bi nam zagotovil krmilni sladkor po znižani ceni. Seveda iz vsega tega ni bilo nič. Mislim, da pri Medeksu niso zainteresirani za to, da bi čebelarjem nabavljali sladkor po primerni ceni.

Občina Videm-Krško nam je zaradi lanske polomije s sončnicami na Krškem polju, o kateri sem tudi v »Čebelarju« nekaj napisal, hvale vredno priskočila na pomoč ter nam v ta namen nakazala 100.000 din. Ko pa se je med nami že razvedelo, da je ta denar nakazan, smo se naenkrat znašli pred nerodnim problemom, ker nismo vedeli, v kakšne namene naj bi denar porabili. Nastal je med nami celo strahovit spor. Najprej smo hoteli polovico te vsote porabiti za društvene namene, polovico pa razdeliti med manjše čebelarje, kar bi pomenilo, da bi večji čebelarji ne bili deležni te podpore. Ker pa ne bi bilo prav, če

bi ta denar tako enostransko razdelili, kajti oškodovani smo bili vsi, tako veliki kakor mali čebelarji, si sklepa nismo upali uresničiti. No, in na zadnjem sestanku smo se iz te zadrege prav po salomonsko potegnili, tako da je volk sit in koza cela. Petnajst tisoč smo poklonili krškemu društvu, ostalo pa je šlo v blagajno krške družine, iz katere lahko vsak član dobi 10.000 din brezobrestnega posojila za nabavo krmilnega sladkorja. Denar mora vrniti v enem letu. Pa povejte, kje bi to bolje uredili!

## NIČ VEČ KOT NEKDAJ!

ALOJZ JANZEKOVIC

O, lepo je bilo včasih na Štajerskem, ko so se njive pokrile z ajdovim cvetjem kakor z belimi preprogami. Ajdove bilke so se upogibale pod težo čebelic, medišča pa so se polnila zokusnim medom. Ob večerih je prijeten vonj opozarjal popotnika na bližnja stojišča čebel, ki so bile tamkaj na paši. Mnogi se še spominjajo tistih časov, ko smo množično vozili čebele na to pašo, pa tudi na neprijetnosti, ki so jih povzročali zakotni čebelarji.

Danes, žal, ni več tako. Belina ajdovega cvetja se krči iz leta v leto. Med Mariborom in Ptujem je bilo nekdanj ogromno ajde, sedaj pa najdeš z njo posejano le kako osamelo njivo. Največ ajde še sejejo v Cirkovcih, Borovcih, Bukovcih in Stojancih. Več let že postavljam čebele v Bukovce. To leto sem imel tamkaj na ajdovi paši vseh 100 AŽ-panjev. Vreme je bilo lepo, ne presuho in ne premokro. Tudi noči so bile ugodne. Toplota je malokdaj padla pod 15°, vendar ajda ni medila. Končni donos je bil le 2 kg na panj. Da je bilo zopet potrebnih precej vreč sladkorja in da je dolgo trajalo, preden so bile čebele napitane za zimo, mi ni treba posebej poudarjati.

Ozrimo pa se nekoliko nazaj! Leta 1917 je bila taka suša, da je listje s sadnega drevja odpadalo že avgusta. Ajda je bila zaradi tega tako majhna, da so jo morali kmetje jeseni populiti. Toda čebele so kljub temu prinesle zimsko zalogo. Leta 1925 je bilo najboljše, kar jih pomnijo na Štajerskem še živeči čebelarji. Tedaj sem imel poleg dunajčanov tudi nekaj amerikancev. Dne 23. avgusta je ajda tako medila, da so bile satnice, ki sem jih zjutraj dal v dunajčane, zvečer popolnoma dodelane in polne medu. Pri koših mojega očeta sem videl kose mladih satov, ki so jih čebele zgradile pod bradami. Roji so v

nekaj dneh napolnili panj. Še danes se spominjam tistih dni. Bilo je mirno vreme z menjajočo se oblačnostjo. Le tu in tam je padel dež v obliki rose. Dnevna toplota je bila okrog 25°. Zato ni nič čudnega, da so čebele brale preko popoldneva.

Do druge svetovne vojne smo čebelarji večinoma dobili na ajdi zimsko zalogo, včasih pa smo tudi točili. Leta 1947 je dala ajda povprečno 15 kg na panj, leta 1959 je bilo donosa 9 kg, leta 1960 in 1961 pa le 6 kg. Vse to kaže, da na njej paša postopoma pojenjuje in da se nanjo ne bo več splačalo voziti. Bomo pač morali usmeriti prevoze na žepkova pasišča v Liko in Dalmacijo, posebno v mokrih letih. Ovira



Dolga skladanica Janžekovičevih panjev na ajdovi paši v Bukoveih

za take prevoze pa je visoka železniška tarifa. Zaradi nje se marsikateri čebelar premisli in občepi s čebelami doma. Tako ostanejo često velikanske količine medicine neizkoriščene. Škodo pa pri tem trpi ne samo čebelar, temveč vsa naša skupnost. Če bi železnica pocenila voznino za čebelarje, sama sicer ne bi imela dobička, imelo pa bi ga naše splošno gospodarstvo. Poleg tega bi bilo čebelarjem prihranjenega mnogo dela, ker jim za zimo ne bi bilo treba pitati čebel s sladkorjem.

Naši železničarji so včasih skoraj zastonj vozili čebele na razna pasišča, a so zato večkrat vrgli lepe tone medu na trg. Upajmo, da bo železnica vse to sprevidela in znižala tarifo. Potem bomo spet vozili čebele v Liko in Dalmacijo ter poskrbeli, da našim ljudem ne bo primanjkovalo medu.

## KAKO SE UBRANIM ČEBELJIH PIKOV

JOZE LAMPE

Sicer potrebna, toda neprijetna lastnost čebel je, da pikajo. Čebelarji se branijo pikov na razne načine ter uporabljajo pri tem najrazličnejše priprave in sredstva. Najnavadnejša taka priprava je čebelarska kapa, ki ima lahko to ali ono obliko. Najprikładnejša se mi zdi kapa z žimnatim vložkom. Izkušen čebelar pa se le malokdaj z njo pokrije. Drugi si nasprotno zavarujejo celo roke. Nanje nataknejo gumijaste rokavice, da so potem res popolnoma zamaskirani. Koliko pa jih to ovira pri delu v čebelnjaku in koliko zaradi tega čebele trpe, je seveda druga plat kolajne.

Znani sredstvi, s katerima največkrat krotimo čebele, sta dim in voda. Tobakov dim, naj bo to že dim cigarete, cigar ali iz pipe, jih kar dobro pomiri in deloma celo omoti. Nekadivci uporabljajo pipo z izpušno cevjo (Dathejeva pipa). Tobakov dim omoti tudi krplje, ki zaradi tega popadajo z matičjih ali čebeljih oprsji. Pomori ali prežene jih prav tako dim smodečih se bombažnih cunj. Kadivnik na meh ali »smoker« pripomore, da cunje enakomerno tle in jih ni treba na novo užigati. Vanj pa lahko damo tudi kako drugo kadilo. Zelo učinkovito in pripravno kadilo je bil tako imenovani »Euskol«. To so bile paličice, narezane iz preparirane šote in zložene v kartonastih škatlicah podobno kot kreda. Imel pa je to napako, da je prehitro gorel in je bil razmeroma drag. Zato so ga mnogi čebelarji prenehali kupovati in začeli uporabljati za podkaditev čebel kar naravno šoto.

Da čebele preveč ne odletavajo, kar je pri rojih posebno neprijetno, jih naškropimo z mrzlo vodo. Pri večjih razdaljah uporabljamo razne brizgavke, pri manjših pa so zelo priročni razpršivniki za cvetlice.

K pomirjevalnim sredstvom prištevamo še razna eterična olja. »Apiol«, ki je eterično olje iz petersilovega semena, zelo ugodno vpliva pri združevanju čebeljih družin, ker jim da enak duh. Podoben učinek ima »Thymol« — timianovo olje, in pa »Mentol« — olje poprove mete. Z mentolom je dobro namazati panj, v katerega vsadimo roj, da nam ne pobegne. Če pa se hočemo ubraniti pikov v roke, si jih oplaknemo, preden se lotimo dela pri čebelah, s kisom.

Sedaj pa bi vam rad povedal še to, kako jaz krotim svoje sitnice. Pri mizarju dobim odpadke dober centimeter debelega kosmatega lesonita, »foča« imenovanega. Iz tega našagam 15 cm dolge in pri-

bližno 1 cm široke paličice, da dobim nekake cigare, ki jih takole pripravim. Kak kilogram teh cigar stlačim pokončno v pločevinasto posodo ali v veliko konzervno škatlo tako, da so tesno druga poleg druge. Nanje vlijem liter vode, v kateri sem prej raztopil 10 dkg kalijevega solitra, ki pospešuje tlenje. Da se bo razvijal obilen in zdravilen dim, namakam v tej vodi 10 folbeksovih lističev, da pa bo imel dim tudi prijeten vonj, kanem v tekočino še nekaj gramov kakega eteričnega olja, n. pr. borevke, ki jo kupim v drogeriji. Vse skupaj pustim kak teden stati, da se lesenit s tekočino dobro prepoji. Nato stresem paličice na papir in jih na soncu temeljito presušim.

To moje pomirjevalno sredstvo ne tli prehitro ter daje prijetno dišeč, neškodljiv dim, ki čebele hitro pomiri. Rokovanje z njim je zelo preprosto, treba pa je paziti, da z njim česa ne zasmodimo. Najbolje je, da položimo tleči ogorek v pločevinasto koritce. Vsi čebelarji, ki sem jim dal nekaj koščkov tega sredstva na preizkušnjo, so se zelo pohvalno izrazili o njegovi uporabi in učinkovitosti.



Ličen čebelnjak in mogočno gospodarsko poslopje v ozadju sta last naprednega kmeta Ribnikarja na Golniku, št. 52. Vertikali obeh zgradb sta si nekoliko v laseh, vendar je to le optična prevara zaradi hribočka, na katerem stoji čebelnjak sredi sadovnjaka. (Foto Ernest Adamič)

# KAKO NAJDE ROJ STANOVANJE

VLADO ROJEC

Marsikateri čebelar je že opazil, kako so skozi žrelo kakega praznega panja, ki ga je imel poleg naseljenih v svojem čebelnjaku, naenkrat začele izletavati čebele. Ko je panj zadaj odprl, je videl, da ni v njem pravzaprav ničesar posebnega. Le posamezne čebele so nestrpnost lazile po stenah, podu in stropu, kot bi nekaj iskale. Od kod so se vzele in kaj tu počenjajo, mu je bilo spočetka uganka. Ko pa je kmalu nato, morda že čez nekaj ur, včasih čez en ali dva dni priletel, kdo ve, od kod roj, sedel na pročelje panja in se polagoma zrinil skozi žrelo v njegovo notranjost, mu je bilo mahoma vse jasno.

V dobi rojenja obletavajo čebele tudi druga skrivališča, n. pr. kak star zaboj, ptičjo hišico, rov v zemlji, drevesno votlino, ki jo je izdolbla žolna itd. Po takih in podobnih opazovanjih so čebelarji sklepali, da razpošilja roj izvidnice, ki naj bi med tem, ko visi na veji, poiskale primerno bivališče za bodočo družino. Vsiljevalo pa se je vprašanje, kako obveste izvidnice o svojih najdbah druge čebele, kako se čebele v roju zedinijo za neko popolnoma določeno stanovanje in kdo jim pokaže pot v novi dom. Na vsa ta vprašanja do nedavnega v čebelarski literaturi skoraj nismo našli odgovora. Vse, kar je bilo o tem napisanega, so zgolj nepreverjene domneve. Lathan n. pr. trdi, da napravijo izvidnice iz letečih čebel v zraku stezo, ki vodi od roja na veji do izbranega bivališča.

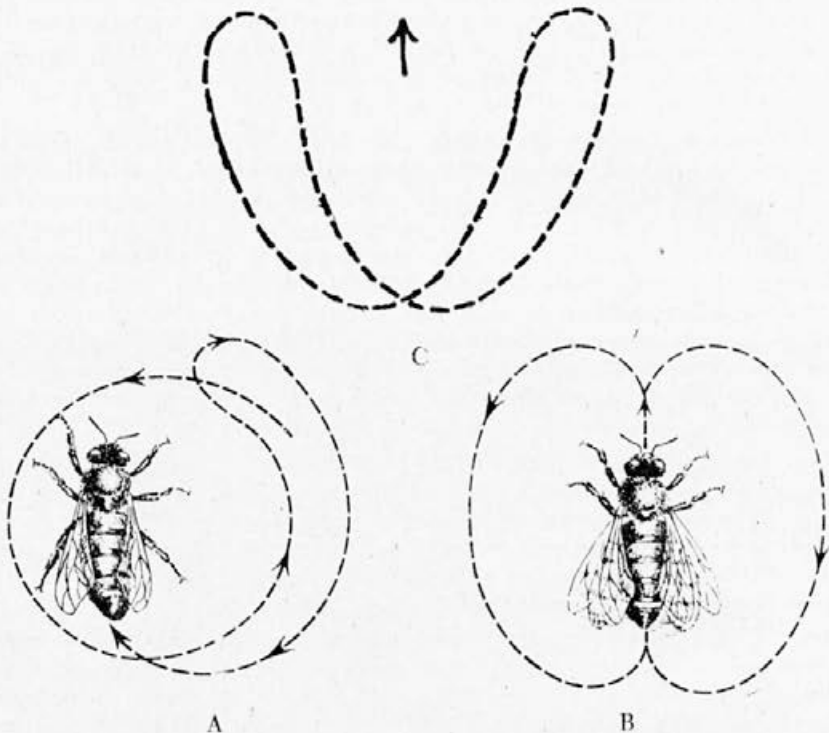
Leta 1946 opozarja dr. Frisch v neki svoji razpravi, da je čisto opaziti na površini rojeve gruče plesoče čebele, in pristavlja: »Uverjen sem, da ne pomenijo ti plesi samo poziva k odletu, temveč, da vsebujejo prav tako kakor plesi domov vračajočih se nabiravk hrane jasne podatke o oddaljenosti in smeri cilja.« In res se je kasneje izkazalo, da so ti plesi ključ za razrešitev zgoraj postavljenih vprašanj.

Plesi, s katerimi se čebele medsebojno obveščajo o virih hrane, so bili v Slovenskem čebelarju v tej ali oni zvezi že večkrat omenjeni. Nekoliko natančneje je o njih pisal leta 1948 dr. Polnec v Proteusu. V ponatisu je njegov članek izšel še istega leta tudi v našem listu. Toda podatki v tem članku so danes zastareli. Dr. Frisch je kmalu po zadnji vojni objavil bistveno drugačne zaključke in z njimi korigiral svoje prejšnje napačno stališče.

Ze pred vojno je poznal Frisch dve različni obliki plesa: kroženje (slika 1a) in osmičenje (slika 1b). Pri kroženju opisuje čebela s svojim tekom po satu ozke kroge, katerih smer stalno menjava, tako da se vrti enkrat na levo, drugič na desno okrog. Pri osmičenju pa teče najprej v prav kratki razdalji naravnost in, dokler se ne obrne v to ali ono stran, živahno potresa z zadkom. Ko napravi na eni strani polkrog, preide v prvotno ravno smer in znova zatreplje z zadkom. Osmico zaključí z nasprotnim polkrogom, nakar po popisanem vzorcu ples nadaljuje, vedno potresajoč z zadkom, ko se giblje po razpredelnici med obema lokoma osmice. Pri čebelah, med katerimi se plesavka mota, vzbujajo ti plesi vidno pozornost. Po dve, po tri slede svoji vzornici tik za petami in izvajajo z njo domala

iste gibe. Naenkrat pa se plesavka igre naveliča, se oprusti podrepnic in odbrzi na kak drug sat, kjer znova zapleše. Zasedovavke pa se obrnejo proti izhodu panja in odlete na pašo. Plesavka jim je namreč s svojimi gibi nekako dopovedala, kje je je dobiti v izobilju.

Prvotno je Frisch domneval, da pomeni kroženje poziv k nabiranju nektarja, osmičenje pa spodbudo k nabiranju cvetnega prahu. To ali ono pašo naj bi čebele izsledile tako, da bi v čedalje večjih krogih preiskovale okolico panja ter po vonju, ki je lebdel na plesavkinem telescu, spoznale,



1. slika: Kroženje (A), osmičenje (B) in srpičenje (C) kot izrazne oblike čebelje govornice. (Deloma po Frischu)

na katerih cvetlicah je treba iskati bodisi medicino bodisi obnožino. Že tedaj pa se je Frischu vsiljevala misel, da pomenijo plesi mnogo več — da je v njih nakazana tudi oddaljenost in smer pašnega vira, toda ta misel se mu je zdela, kakor pravi sam, preveč pustolovska, da bi jo mogel imeti za resno. Medvojni poizkusi pa so ga prepričali, da ga je instinkt vodil v pravo smer. Kot je ugotovil, je osmičenje samo specializirana variacija kroženja. Oba plesa nakazujeta razdaljo, razlikujeta pa se predvsem v tem, da velja kroženje za bližnje in osmičenje za oddaljene pašne vire. Ali gre za nektar ali pelod, naj bi čebele spoznale po obnožinskih grudicah na zadnjih nožicah plesavk. Do napačne razlage je prišlo zaradi tega, ker je pri predvojnih poizkusih krmil Frisch čebele vedno v bližini čebelnjaka in so zato plesale



obveščevavke v krogu, medtem ko je videl osmičiti samo nabiravke peloda, ki so prihajale domov z oddaljenih naravnih pasišč. Danes je stvar popolnoma jasna. Kroženje dopoveduje čebelam: »Iščite hrano 50. kvečjemu 100 m na levo ali desno okrog panja!« Smer torej pri tem plesu ni določena. Tudi oddaljenost ni natančno podana, temveč zgolj približna meja, kje naj iskanje preneha. Kakor hitro pa je krmišče ali naravno pasišče oddaljeno več kot 100 m od panja, preide kroženje v osmičenje, ki dokaj natančno opredeljuje tako oddaljenost kakor smer medeče rastline.

Oddaljenost nakazuje plesavka pri osmičenju s hitrostjo plesnih obratov. Pri 100 m si slede obrati hitro drug za drugim — plesni gibi so vihravi. Čim večja je oddaljenost, tem zmernejši postaja ples, tem počasnejši so posamezni obrati, tem okornejše je potresavanje z zadkom. Frisch trdi, da je mogoče z uro v roki ugotoviti, da preteče čebela, ko naznanja stometrsko razdaljo, ravno progo plesne vijuge v četrt minute 9 do 10-krat, pri 500 m kakih 6-krat, pri 1000 m 4 do 5-krat, pri 5000 m 2-krat in pri 10.000 m samo še nekoliko več kot enkrat. Kot domneva, je merilo za presojanje razdalje poraba sile, ki je potrebna, da prileti čebela do krmišča. Če namreč leti z vetrom, naznanja doma po vrnitvi krajšo razdaljo kot ob brezvetrju in daljšo, če ji piha veter nasproti. Če mora ob brezvetrnem vremenu leteti do nabiralnega mesta ob kakem zelo strmem bregu navzgor, se to javlja pri plesih kot podaljšanje poti in nasprotno let navzdol kot skrajšanje.

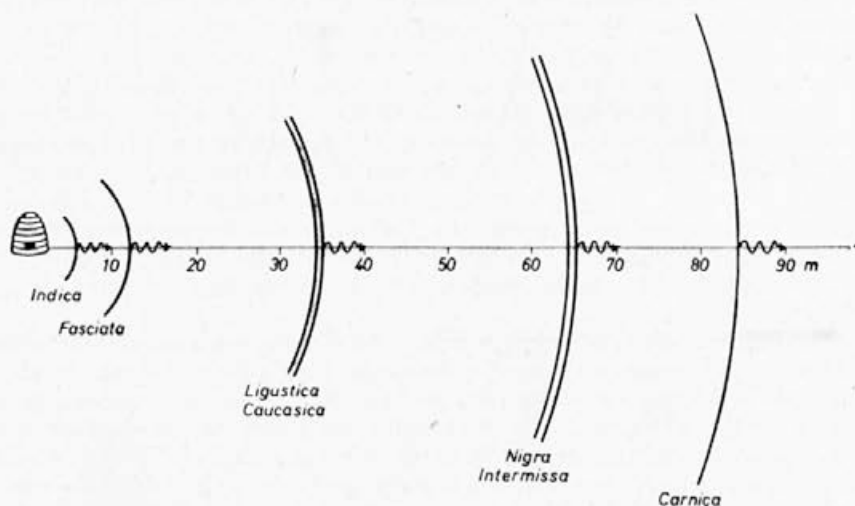
Pri podajanju smeri se ravnaajo čebele po stanju sonca na nebu. Če imajo med letenjem od panja do krmišča sonce na levi v kotu  $30^\circ$  pred sabo, je v tem smislu obrnjena na vodoravni podlagi, kot n. pr. na bradi panja, tudi osmica, ali bolje povedano, tisti del osmice, na katerem potresavajo z zadkom. Ravna razpredelnica osmice je torej obrnjena naravnost proti krmišču. Do plesov na bradi pride večkrat ob dobri paši, če je zelo toplo vreme in čakajo predelovavke medicinine na nabiravke kar pred žrelom, da jim odvzamejo sladki tovor. Lahko pa tudi potegnemo iz kakega panja sat, na katerem je več plesočih čebel in ga na prostem obrnemo tako, da je njegova ploskev vodoravna. Vse plesavke potresavajo z zadkom v tisti smeri, v kateri so brale. Pri tem se ne dajo prav nič motiti. Če zavrtimo sat v vodoravni legi na levo ali na desno, to takoj izravnaajo s tem, da usmerijo ples po zavrtitvi proti nabiralnemu mestu. Do motenj pride le tedaj, če jim sonce zasenčimo.

Kakor je iz tega razvidno, se orientirajo čebele pri plesih po soncu. Toda, kako je s to orientacijo v temnem panju, kjer ne vidijo niti koščka modrega neba in stoje sati pokonci? Rešitev so našle čebele v smeri težnosti, ki je zanje istovetna s smerjo sonca. Plešejo po temle ključu: potresavanje z zadkom navzgor pomeni, da je iskati krmišče v smeri sonca, potresavanje navzdol, da ga je najti v nasprotni smeri sonca, če pa je smer plesa odklonjena n. pr. za  $60^\circ$  od smeri navzgor, označuje to krmišče, ki leži v kotu  $60^\circ$  od sončne smeri, itd.

Zdelo se mi je potrebno, da te plese, s katerimi se bomo v nadaljnji razlagi večkrat srečali, zaradi boljšega razumevanja članka nekoliko natančneje popišem. Mimogrede naj omenim še to, da vse čebelje pasme ne plešejo enako. Kmalu po objavi zanimivega Frischevega odkritja čebelje

govorice sta se javila iz Švice Baltzer in Tschumi ter povedala, da poznajo njune čebele tudi srpičenje, ki je na prehodu med kroženjem in osmičenjem. Srpičenje (slika 1c) ima obliko stisnjene osmice, pri kateri sta oba njena loka upognjena navznoter, tako da krivulja res nekoliko spominja na srp ali polmesec. Odprtina srpa kaže pri prenosu na težnost vedno smer krmišča.

Kasneje so to srpičenje odkrili pri mnogih drugih pasmah. Kakor vse kaže, ga samo kranjica ne pozna. No, in ravno s pomočjo kranjskih družin se je Frischu posrečilo razgaliti skrivnosti čebelje govornice. Kakor je še kasneje ugotovil dr. Bloch, je opaziti pri plesih vsake pasme kake posebnosti, tako da lahko v resnici govorimo o različnih čebeljih narečjih. Plesne oblike

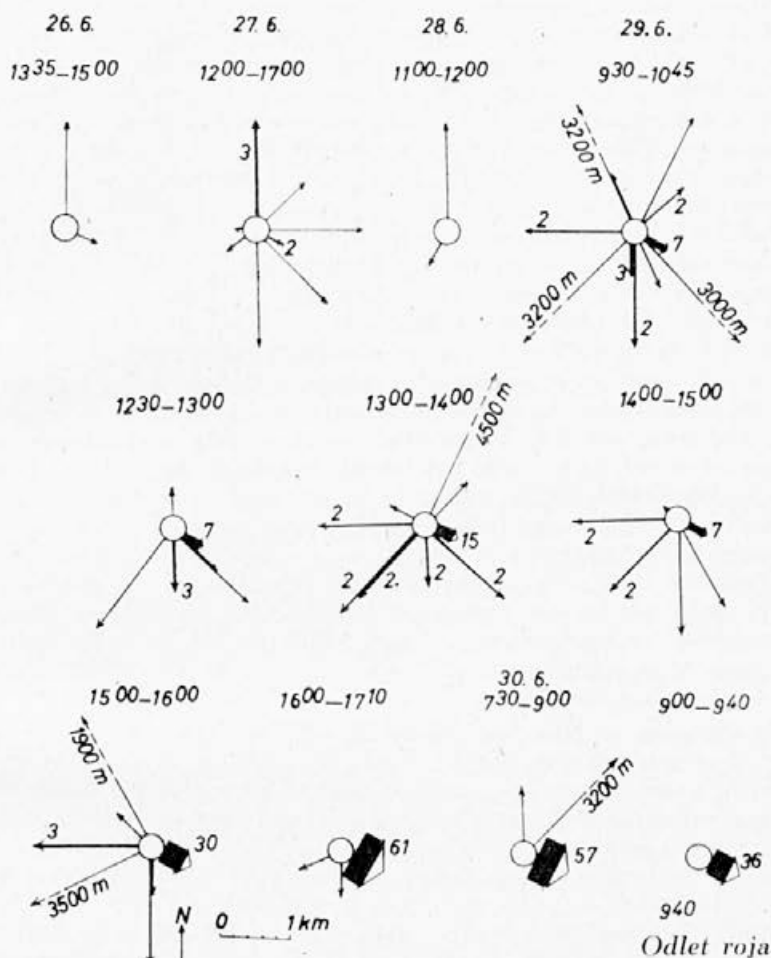


2. slika: Pasemske razlike pri prehajanju čebel od neusmerjenega kroženja k smer naznanjajočemu osmičenju. (Po Lindauerju)

in njih pomen so sicer pri vseh pasmah enake in prav tako ključ za prenos sončne smeri na smer težnosti v temini panja; razlike se pojavljajo le pri prehajanju od neusmerjenega kroženja k usmerjenemu srpičenju ali osmičenju. Kakor kaže 2. slika, pride do tega prehoda pri indijskih čebelah že v razdalji petih metrov, pri italijanskih in kavkaških med 30. in 40. metrom, pri kranjski pa šele med 80. in 90. metrom. V plesnem ritmu, ki naznanja oddaljenost krmišča, so kranjice najhitrejše. Tem slede nemške in punske čebele, nato so na vrsti italijanke in kavkazijke, a na zadnjem mestu stoje egipčanke. Opazili so, da pride lahko v pasemsko mešanih družinah zaradi tega do nepravilnega sporazumevanja, ki pa vendarle ne gre tako daleč, da bi napačno obveščena nabiravka hrane cilja ne našla.

Opisane plesne uporabljajo čebele prav tako kakor pri iskanju hrane tudi pri iskanju bivališča, v katerem naj se naseli roj, kar je pravilno domneval že Frisch. Kmalu nato, ko se je roj združil v gručo, navadno čez četrt ali pol ure, izjemoma čez eno uro, se pojavijo na njegovi površini prve plesavke. Da niso to nabiravke hrane, lahko spoznamo po tem, ker nimajo

pelodnih grudic na golenih zadnjih nožic in ne ponujajo nektarja svojim mlajšim tovarišicam. Nasprotno: pred plesom in v kratkih plesnih odmorih stegujejo proti njim jezičke in beračijo za hrano, ki so jo porabile na svojih izvidniških poletih. Pred tem so se namreč klatile po okolici in stikale po vseh koticah, da bi našle primerno streho za roj. Ko se ta ali ona od njih



5. slika: Sheme plesov na površini nekega roja po Lindauerjevem opazovanju

vrne k roju, oznani s plesom na njegovi površini, kje leži najdeno mesto. Takoj jo začno zasledovati druge čebele, ki jih plesne kretnje izvidnice pouče, kam je treba leteti, da bi tudi one našle to mesto. Ko so o tem dobro poučene, zapuste grozd, poiščejo in preiščejo označeno zatočišče, se vrnejo in, če jim kraj ugaja, plešejo v istem smislu kot prva izvidnica. Ta vzpodbudi k iskanju nove čebele in tako se skupina, ki pleše po vzoru prve izvidnice, čedalje bolj veča. Toda nekatere izvidnice so našle druga mesta, za katera

sedaj s plesom snubijo svoje tovarišice, da bi si jih ogledale. To se jim res posreči in zato nastaja na grozdu več skupin, ki vsaka drugače pleše in se poteguje za svoje mesto, ki naj bi ga izbral roj kot stalno bivališče. Roju pa je potrebno samo eno stanovanje. Stojimo pred važnim vprašanjem kako pride v njem do soglasja, katero mesto je zanj najprimernejše.

Da bi raziskal te razmere v rojih, je odstopil münchenški zoološki inštitut dr. Lindauerju, danes že dokaj znanemu Frischevemu učencu, vse roje, ki so jih dale v dveh zaporednih poletjih inštitutske čebelje družine. Toda takoj spočetka so se pojavile znatne težave: roji so sedali na inštitutskem vrtu v vrhove najvišjih dreves. Za opazovanje in predvsem za markiranje posameznih čebel pa je bilo to zelo neprikladno. Lindauer si je pomagal tako, da je v roju poiskal matico, jo vtaknil v matičnico in to obesil pri tleh v višini oči na kako vejo. Če se mu je posrečilo privabiti k matici vsaj nekaj čebel, se je kmalu nato okrog nje zbral ves grozd. Pri drugih, ki imajo največje po več matic, so se težave še povečale. Treba je bilo poloviti vse matice in samo eno v matičnici namestiti pri tleh. To pa nikakor ni bilo lahko delo. Dr. Lindauer omenja, da je našel po več matic celo v nekaterih prvcih, toda to so bili prav gotovo prvci s pevko.

Dr. Lindauer se je v opazovanju plesočih čebel in tolmačenju njih govornice polagoma tako izuril, da je mogel naprej določiti, v katero smer jo bo roj nazadnje odkuril. Napovedana smer je bila v skrajnem primeru odklonjena od smeri, ki si jo je roj izbral, kakih 20°, največkrat le dve do tri stopinje. Pripomniti pa je treba, da ni pot roja v večjem mestu nikdar popolnoma ravna, ker ga pri letu ovirajo visoka poslopja in mu ulice spreminjajo smer. Kljub temu mu je petkrat uspelo zasledovati roj od njegovega prvega pristanka do končne naselitve, in sicer tako, da je razpostavil po poti, nad katero naj bi roj domnevno letel, vestne opazovavce, trikrat pa je našel bivališče, za katerega so se čebele po daljšem prepiranju zedinile, še pred odletom roja. Kako pride do tega soglasja, pojasnjuje Lindauer na primeru, ki ga ponazoruje naša 3. risba. K risbi kratko opozorilo!

Med poizkusom so bile vse čebele ob njihovem prvem plesu po vrsti označene z barvasto piko na oprsju. Puščice na sliki predstavljajo v zmanjšanem merilu smer (kamor kaže puščica) in razdaljo (dolžina puščice), ki so jo s svojim vedenjem oznanjale plesavke. Vsaka puščica ustreza samo eni, na novo označeni izvidnici. Kjer se puščice družijo v debelejšo kazalo, je pripisano število zaznamovanih čebel. Skupno število enako plesočih čebel bi dobili, če bi sešteli številke vseh istosmernih puščic.

Dr. Lindauer popisuje razmere v roju takole: »Roj, ki se je ločil od matične družine 26. junija 1951, je ostal na svojem začasnem pribežališču do 30. junija. Prvi dan potem, ko se je roj zbral v gručo, je bilo mogoče med 13.30 in 15. uro ugotoviti in označiti samo dve plesoči izvidnici. Ena je odkrila gnezdišče kakih 1000 metrov severno od roja, druga 300 m proti VJV. Ko se je okrog 15. ure nebo pooblačilo, je aktivnost izvidnic popolnoma prenehala. Tesno prižete druga k drugi so čebele prenočile v zavetju kalinovega grma in šele naslednji dan proti poldnevu, ko se je zopet zjasnilo, so se odpravile izvidnice na nove poizvedbe.

Popoldne je bilo najavljenih osem različnih zatočišč, med katerimi sta bili tudi obe dopoldanski, ki sta dobili do tedaj že nekaj več pripadnic.

O kakem soglasju pa ni bilo ne duha ne sluha. Kot nalašč je sledil nato še en deževen dan; med 11. in 12. uro sta bili označeni samo dve novi izvidnici. Ena izmed njih se je zopet potegovala za že prej omenjeno severno gnezdišče, ki je sedaj s 4 izvidnicami izstopalo. Drugi dan se je stvar nekoliko drugače zasukala: z naraščajočim razjasnjevanjem in otoplojevanjem so postajale izvidnice čedalje bolj aktivne. Najprej je zbudlo v oči to, da ni bilo za severno mesto danes nobenega zanimanja več. Glede na kasnejše izkušnje smo sklepali, da se je tam nekaj zgodilo; morda je bil to podzemeljski rov, v katerega je vdrla prejšnji dan voda, zaradi česar je postalo zatočišče neuporabno. Zato pa je bila ta dan odkrita cela vrsta novih gnezdišč; od njih so bila nekatera naznanjena z enim samim plesom in niso naletela v splošnem na nobeno pravo zanimanje; drugim je bilo posvečeno nekoliko več pozornosti, tako n. pr. onemu, ki je ležalo 1000 m južno od čebelje gruče. Za to gnezdišče se je do 16. ure navduševalo 9 plesočih izvidnic, ker pa s svojim predlogom niso mogle prodreti, so se nehale potegovati zanj. Čez dan so se namreč čebele že sporazumele za 300 m oddaljeno gnezdišče v VJV smeri. Iz risbe se je mogoče prepričati, da ni prišlo do tega soglasja spontano v nekem določenem času, ampak da se je plesna skupina VJV medtem, ko so še vedno prihajala druga obvestila, polagoma izluščila kot favorit. Ko se je proti 16. uri pretežna večina plesavk odločila za mesto v VJV smeri, so druge izvidnice ustavile svoje plesne in se deloma pridružile tej najmočnejši skupini.

Tako je bil sedaj položaj razjasnjen in treba je bilo samo še čim več neobveščениh čebel poučiti, kje leži izbrano gnezdišče. Plesi za VJV so pridobivali skokoma na premoči; od 16. do 17. ure je bilo označenih nič manj kot 61 plesočih novink. Pri tem je treba poudariti, da so na 3. sliki vrisane vedno zgolj na novo označene plesavke. Samo po sebi je umevno, da so tiste, ki so bile prej zaznamovane, še naprej plesale in so se tako najdlje potegovale za izstopajoče VJV mesto, vzporedno pa so druge iz ostalih skupin polagoma odjenjavale.

Naslednji dan je ostal položaj neizpremenjen. Samo navsezgodaj zjutraj sta bili markirani dve tuji plesavki, medtem ko je drugih 95 neumorno snubilo za izbrano mesto. Ob 9.40 se je roj vzdignil in odletel proti svojemu novemu domu. Omogočeno nam je bilo, da smo ga med poletom zasledovali in videli, kako se je zrinil na Zofijini cesti skozi zidno razpoko v notranjost izbranega stanovanja — 300 m od prvega postajališča, ležečega natančno v VJV smeri.

Podobno je prišlo do soglasja tudi pri drugih rojih. Vedno je bilo najprej najavljenih več različnih gnezdišč sčasoma pa so se začele plesavke vzemati v čedalje večjem obsegu za eno izmed njih, medtem ko so tiste, ki so se potegovale za kako drugo mesto, polagoma prenehale plesati. Šele, ko je prišlo do te odločitve, je bilo mogoče pričakovati, da jo bo roj v doglednem času potegnil v daljavo. Potemtakem je mogoče po opisanih znakih napovedati ne samo smeri rojevega poleta, temveč približno tudi čas odhoda. Čebelar bi si moral predvsem ogledati čebeljo gručo in ugotoviti, ali že plešejo vse izvidnice v istem smislu. Pred tem mu ni treba prav nič hiteti z ogrebanjem roja.◀

(Dalje prihodnjič)

# O VIŠINI SATA

IVAN RAK

## II

Tudi v listu »Slovenski čebelar« so bila mnenja naših čebelarjev o vplivu višine sata na razvoj družine dokaj različna. Razdelili bi jih lahko v štiri skupine, in sicer:

1. a) tista, ki zastopajo stališče, da velikost in s tem višina sata nima posebnega vpliva na razvoj družine,
- b) tista, ki odrekajo višini sata vsak vpliv na razvoj družine,
2. mnenja čebelarjev, ki so priporočali znižanje AŽ-sata,
3. zagovorniki višine 26 cm in
4. predlogi za povišanje sata.

Pa si ta mnenja oglejmo!

1. a) V letu 1925 je takratni urednik (tov. Bukovec) zaključil razpravo o spremembi višine sata takole:

»Danes lahko z mirno vestjo rečemo, da so tisti časi minili, ko smo se pulili za posamezne centimetre pri satnikih.«

Da tudi Žnideršič ni pripisoval meri satnika posebnega pomena, nam priča njegova izjava (Letnik 1935, str. 83 in 98):

»... Zaradi tega nima mera satnikov tako važne vloge, kakor smo ji pripisovali, zlasti ne spomladi in poleti. Res je, da mora preiti zalega pri mali meri prej iz oblike krogle v eliptično obliko kakor pri veliki meri (kar velja seveda predvsem za višino), a ta nedostatek vendar ni tako velik, da bi kaj pomenil. Pomislimo le na našega kranjiča, ki ima po teorijah učenih mož prav protinaravno obliko. Kljub temu se čebele v njem dobro razvijajo. Mala mera utegne škodovati čebelam pri prezimovanju, ne pa pri spomladanskem razvoju. Takrat jim majhen prostor celo koristi, ker ga lažje ogrevajo...«

b) Po mnenju zastopnikov te teze bi bilo vseeno, če je višina sata 20 ali 27 cm (če meri  $42 \times 27$ ,  $40 \times 25$ ,  $36 \times 25$  ali  $40 \times 20$ , samo da ni premajhen, n. pr.  $18 \times 20$ ), kajti za razvoj družine naj bi bila odločilna izključno prostornina plodišča oziroma medišča (Sl. č. 1938). V skupino 1. spada vsekakor mnenje v »Sodobnem čebelarstvu«, kjer je izrecno poudarjeno, da je odločilna površina satov. Če so nižji, jih mora biti pač več.

2. Kot prvi se je menda oglasil s tem predlogom tov. Kovačič iz Pragerskega (že v letu 1922). Predlagal je znižanje sata na 20 cm notranje mere. Ostal pa je osamljen in zagovorniki AŽ-višine so ga potisnili v ozadje. Zatem v razdobju dolgih let ni bilo kakih vidnih predlogov za spremembo višine sata. V letu 1951 pa je na str. 186 V. R. kritiziral članek Lovra Peradina v »Pčelarstvu« (»Poznavanje panjev«) in namignil, da se namerava AŽ-sat znižati. Takole piše:

»Sedaj izdelujemo panje na 10 okvirov, torej z 20 okviri v medišču in plodišču, mer okvira pa nismo nikdar zviševali. Nasprotno! Resno premišljujemo, če bi jih ne bilo umestno nekoliko znižati. Tudi dr. Zander je racionalno Gerstungovo mero znižal od 25 na 20 cm in potrebo tega znižanja znanstveno utemeljil. Plodišča in medišča so potemtakem v naših panjih prej

prevelika kot premajhna. Sicer pa mer našim satnikom nismo sami določili, temveč jih posneli po Gerstungu, ki je njih pravilnost eksperimentalno dokazal.«

Tudi Bruno Nusdorfer iz Črnuč pravi (1952, str. 251), »da so štiriletni poskusi dokazali, da je bil v panjih z znižano mero satnikov donos 30 do 50 % višji, kot pri 26 cm visokih ter da panji z visokimi satniki niso v nobenem letu dosegli donosov onih z nizkimi, čeprav je bilo njih število enako.« Svoje trditve utemeljuje predvsem s tem, »da se v panjih z nizkimi sati spomladi čebele hitreje razvijajo in da je zategadelj panj z nižjimi sati na višku moči, ko nudi narava dovolj nektarja, medtem ko je pri navadnem AŽ-panju moč družine na višku, ko paša pojenja — zato imamo pri teh prazna medišča, pri nižjih pa ne.«

Tov. Nusdorfer se sklicuje na ing. Liftenegerja, ki je na podlagi mnogoletnih izkušenj dognal, da je za srednje in skromne pašne razmere najugodnejša mera  $20 \times 40$  cm. Tov. Nusdorfer pozdravlja sklep upravnega odbora Zveze čebelarških društev, ki namerava AŽ-sat znižati.

Tako mnenje zastopa tudi knjiga »Sodobno čebelarstvo«, saj je tam jasno povedano, da je razvoj boljši na nižjem satu. Tudi tu se pisec sklicuje na dr. Zandra, Langstrotha in druge.

Članek tov. Gosposvetskega v naslednjem letu (1953, str. 59) sicer izpodbija navedbe o večjih donosih v panjih z nižjimi sati, vendar ga je možno razumeti tudi drugače. Pred tedni sem prejel zaradi tega članka vprašanje, kako ga razumem, češ da je iz naštevanj dobrih lastnosti znižane mere (lažje opravljanje, zgodnejši spomladanski razvoj, enak donos kot v AŽ-panju in neomenjeno: cenejši panji, ker gre pač manj lesa) lahko tudi razumeti, da je boljši kot AŽ. Ker pa predlaga tov. Gosposvetski za kraje s pičlo pašo manjše število družin namesto zniževanja satov, je to razumeti tako, da je pristaž AŽ-mere.

3. Tov. Peternel je svoj nasvet, da naj obdržimo sedanjo mero in trditev, da znižanje ni umestno, utemeljil takole (1923, str. 59):

»... Ako se omeji plodišče na eno vrsto satnikov in so ti nizki (n. pr. le 20 cm notranje višine), puščajo čebele spodnjo polovico satov v medišču prazno z namenom, da bi prišla matica tja zalegat; le ob najboljši paši napolnijo začasno spodnji del takih satov deloma z nektarjem, delno z obnožino. Tako kažejo čebele same, da mora biti satnik v plodišču višji od 20 cm. Ta izvajanja niso izmišljena, ampak dejstva, ki sem jih ugotovil na podlagi vsaj osemletnih izkušenj z velikim številom panjev. Zato jako dvomim, da bi bilo umestno posnemati tiste Nemce, ki sedaj preizkušajo nizki satnik...«

Tudi tov. Znideršič je bil mnenja, da sata ne kaže zniževati (1924, str. 69).

Na debate, ki so se razplamtele v letih 1951 do 1953, v katerih so čebelarji predlagali znižanje sata, je v članku »O nesodobnih in sodobnih panjih« zavzel do višine sata tov. Bukovec tole stališče (1956, str. 3):

»Imel sem priliko opazovati tudi učinek nižjih satov na razvoj družine. Pokojni čebelar Košak na Grosupljem je imel čez 100 AŽ-panjev s satniki v velikosti  $21,5 \times 36$  cm  $774$  cm<sup>2</sup> površine. Namesto 9 ali 10 satov jih je bilo v takem panju 13, kar ustreza številu celic v plodišču AŽ-panja na 10 satov. V Košakovih panjih so bile družine 10 dni prej godne za prestavljanje kakor

v normalnih desetsatarjih. Ko je prijatelj Košak že točil, ni bilo v mediščih mojih panjev za točenje še nobenega medu ali pa prav malo, pač pa so bili v plodišču lepi venci medu, medtem ko ga v njegovih največkrat ni bilo niti kaplje. Zaradi nizkih satov se v plodišču ni moglo razviti normalno gnezdo in je zalega potisnila njegove skrajne robove, to je medne vence, v medišče, ker je bilo sicer v plodišču zanje premalo prostora. — Tudi ponekod na Gorenjskem so čebelarji AŽ-sat znižali. Učinek je bil povsod isti. In posledica? Grdo izkoriščanje čebel, čemur je sledilo v brezpašni dobi ropanje panjev.«

4. Direktnih predlogov, da bi se višina okvira 26 cm zvišala, ni bilo. So pa nekatere značilnosti, ki jih lahko razberemo največ med vrstami, kjer posamezniki menijo, da je za dober razvoj družine primerno višje plodišče. Tako piše n. pr. v letu 1925 tov. Bukovec (ko nastopa proti znižanju sata):

»Za svojo osebo pa rad priznavam, da mi je mera  $40 \times 50$  mnogo bolj simpatična, kot  $40 \times 20$ , ker je velika in v takih panjih lahko vzgajamo velikanske družine, ki pa so važne le v krajih z izredno dobro pašo.«

Posebno značilne so glede tega izkušnje tov. Peternela (že citirane v tem članku iz Sl. čebelarja 1925, str. 59). Po teh izkušnjah zahteva, da se da družini možnost zaleganja na 50 cm čiste višine sata. Tov. Peternel bi bil lahko zapisal, da puščajo čebele prazno spodnjo tretjino mediščnega sata (kar bi nanoslo 26,6 cm notranje višine ali še vedno 4 cm več kot pri AŽ-satu). Lahko bi bil tudi zapisal: spodnjo četrtino — kar bi bilo 25 cm notranje višine ali nad 2 cm več kot pri AŽ-satu, pa tega ni storil, ker je pač zapisal to, kar je ugotovil.

Omembe vredno je, da je prav to pisanje Peternela vzbudilo posebno pozornost Žnidaršiča. V letniku 1924, str. 60 piše: »... Kot nekaj popolnoma novega pa sem s posebnim zanimanjem bral njegove (Peternelove) izkušnje o visokosti sata. To si moramo zapomniti za čas, ko bo šlo za taka vprašanja. Tudi pri nas bo prišel čas, ko bo šlo za mero...« Prav tako je vzbudila pozornost opazka tov. Jožeta Kostanjevica iz Vipave (Slov. čeb. 1959, str. 73). Ko piše o zazimljenju, pravi:

»... Pri nas ne poberejo jeseni satov iz medišča, temveč jih pustimo vse na svojem mestu kakor v poletju. Ko se bliža zima, damo v prazen prostor med okeñci in vratci panja papir in slamo. Ko pritisne mraz, čebele zapuste medišče in se stisnejo v zimsko gručo. Ko mraz odneha, se zimska gruča razširi skozi rešetko v medišče. Zato so spomladi medišča že zgodaj gosto zasedena brez vsakih prisilnih ukrepov, ob dobri paši pa so kmalu polna medu.« Iz članka je torej razumeti, da je AŽ-sat prenizek in da je za boljši razvoj potreben višji sat. Čebele kažejo to težnjo celo tako, da razširijo gnezdo preko matične rešetke.

Da je članek vzbudil pozornost, je razvidno tudi iz tega, ker poziva tov. Avgust Brezovšek tov. Kostanjevica, naj pove kaj več o tem (Slovenski čebelar, str. 201).

Mislím, da je iz vsega povedanega razvidna upravičenost moje trditve, da je potreba razprave o višini sata glede na razvoj čebelje družine (ne glede na primernost višine sata za Slovenijo, o čemer bi seveda govorili v posebnem članku) dovolj podkrepljena in da se povprečen čebelar tu težko znajde.

(Dalje prihodnjič)



# STARI ČEBELARSKI PISCI O ČEBELAH IN ČEBELARJENJU

IZ LATINSKINE PREVEDEL J. FASALEK

Kot sta dve vrsti matic, tako sta tudi dve vrsti čebel. Prve so porasle s ščetnicami in grde kot popotnik, ki je prehodil zelo prašno pot ter mora pljuvati prah, čeprav ima suha usta. Druge se bleščijo in svetijo kot zlato, na telesu pa imajo dva enaka obročka. Bolje je, da gojiš to zadnjo vrsto; od nje lahko v primernem času zanesljivo dobiš med, ne samo sladkega, temveč tudi tekočega, ki ublaži okus trpklega vina. Ko pa letajo roji nedoločno naokrog, se v zraku samo igrajo, ne marajo za satje in hočejo zapustiti panj, da se popolnoma ohladi, moraš neodločenežem igro brez koristi preprečiti, kar nikakor ni težko. Maticam samo krila populi! Če se namreč obotavljajo izleteti, si nobena čebela ne bo drznila dvigniti se v višino ali dati znamenje za odhod. Na vrt jih naj vabi cvetoči spomladanski žafran s svojim vonjem, čuva pa jih naj Priap,\* bog iz Helesponta z gorjačo iz vrbovine, ki varuje pred tatovi in ptiči.

Kdor za vse to skrbi, naj le poseje z lastno roko daleč naokrog čebelnjaka materino dušico in posadi borovce, ki jih je prinesel z visokih gora. Prav nič ne škoduje, če dobi žulje, ko z lastno roko sadi sadike in jim do naša koristno moč.

## Življenje, delo, razmnoževanje in življenjska doba čebel

Sedaj nameravam razložiti, katere naravne sposobnosti je dal sam Jupiter čebelam kot plačilo, ker so sledile zvonjenju, ki so ga povzročali Kureti z ropotljami iz brona, in redile v duplini gorovja Dikte, kralja neba.

Čebele so si edine v tem, da imajo skupno potomstvo, skupno urejajo domove svojega mesta in po vzvišenih zakonih svoje življenje, nadalje, da imajo samo one dom in varno ognjišče. V strahu pred prihajajočo zimo poleti prav pridno delajo in spravljajo nabrane zaloge v svoje kašče. Ene jih čuvajo, druge pa, ki jim je določil tako delo njihov red, pridno nabirajo po poljih. Nekaj jih pripravlja iz solz narcis in iz trdnega kleja, ki priteka iz skorje, temelje za satje, nato še zgrade v njem trpežne celice. Druge zopet negujejo zalego, up in nado družine, in nabirajo med. Nekaterim je zopet žreb določil straženje ob žrelu, odkoder izmenoma opazujejo oblake na nebu in bližajočo se nevihto. Razen tega odvzemajo bremena tistim, ki so se vrnile s paše. Postavijo se tudi v vrsto in odganjajo trote, lene živali, od jasli. Delajo z mrzlično naglico in med vabljivo diši po materini dušici. Ko kujejo Kiklopi z veliko vneto iz trdega železa strele, pihajo eni zrak v meh iz bikove kože, da bi zapihal zopet ven, drugi namakajo kovino v korito, polno vode, ki zacvrči, in Etna odmeva od udarcev po nakovalu. Menjaje dvigajo z mogočno silo roke v taktu ter z ostrimi kleščami vrte železo. Če je dovoljeno primerjati majhno z velikim, priganja enako ljubezen po pri-

\* Božanstvo nižje vrste, zaščitnik vrtov.

dobivanju kekropske čebele,\* in sicer vsako poedinko k delu. Priletne pazijo na mesto, poskrbe za varnost satja in grade bivališča kot umetnice. Mlajše se šele pozno na večer trudne vračajo s cvetnim prahom na nogah domov. Njih paša so Arbutum unedo (morda jagodnjak), sive vrbe, čober, rdeči žafran, izdatna lipa in rjave hijacinte. Vse hkrati počivajo in vse gredo ob istem času na delo. Že zgodaj zjutraj zdrvijo skozi vrata; ne opaziš prav nobenega obotavljanja. Šele ko jim večer narekuje, da se vrnejo s paše in s polj, poiščejo svoja bivališča in si privoščijo počitek. Slišati je šum in



Na levi: V bližini čebelnjaka mora biti čist studenec ali ribnik z zelenim mahom.  
Na desni: Čebele čuva Priap, bog iz Helesponta

brenčanje vsepovsod ob vhodih in na pragu. Ko so se umaknile v svoje sobane, vlada vso noč popolna tišina in trudne ude zajame čebelje spanje.

Ko se obeta dež, se ne oddaljijo predaleč od čebelnjaka, pa tudi vremenu ne zaupajo, če začne pihati jug. V takem primeru prinašajo vodo samo iz bližine svojih obrambnih mestnih zidov in letajo le na kratke razdalje. Pogosto nosijo kamenčke kot zibajoči se čolni v nevihti obtežilo. Tako se v obširnem prostoru prebijajo skozi oblake.

Čudil se boš, da se čebele ne pariyo, da jih zato ta naslada ne napravi za mehkužne slabiče in da ne rode potomstva. Vendar je to resnica. Potomstvo nabirajo na listih in na sladkih zeliščih z usti. Same vzgoje matico in mlade meščane, same vzpostavljajo red v rastočem kraljestvu. Pogosto se dogaja, da blodijo naokrog in si na ostrem kamenju obrusijo krila ali zgu-

\* Kekropos je bil mitološki kralj Atike, zato pomeni kekropske isto kot atiške.

bijo pod težo bremena celo življenje: tako velika je njih ljubezen do cvetlic in tako zelo so ponosne, da pripravljajo med. Čeprav je poedinim odmerjena le kratka življenjska doba — ne dožive namreč več kot sedem pomladi — vendar traja razmnoževanje v neskončnost in najdeš lahko otroke in vnuke. Niti Egipčani ali mogočno lidijsko kraljestvo, plemena Partov in Medijci ob Hidaspu ne časte tako svojega kralja kot čebele matico. Dokler je matica zdrava, so si vse edine; če pa jo zgube, vezi zvestobe popuste, izropajo celo prineseni med in vdoro v pokrito satje. Matica njih delo nadzira in vse jo spoštujejo; postavijo se okrog nje in jo brenče obdajajo. Pogosto nosijo matico na svojih ramenih, se zanjo spopadejo in iščejo častno smrt. Na podlagi takih izkustev in pojavov so trdili, da so čebele deležne božanske pameti in življenjske sile, ki ima svoj izvor v ozračju. Saj vendar vse navdaja božanstvo: pokrajine, širna morja in visoko nebo. Od njega dobi vsako živo bitje, človek ali žival, že pri rojstvu svojo sicer šibko življenjsko silo. Vanj se po razblinjenju tudi vse povrne. Uničenje je nemogoče; vse se živo povrne nazaj na ozvezdje in stopi gor na visoko nebo.

### Točenje medu

Kadar hočeš odpreti njih vzvišeni prostor in zakladnico, kamor spravljajo med, si izperi usta s požirkom vode, v rokah pa vedno drži kadilo. Čebele so izredno srdite, pocede užaljene strup v rane in puste obtičati želo v žilah, kamor so ga zapičile. Pri tem zgube življenje. Dvakrat na leto vse napolnijo in dvakrat je čas za točenje: brž ko zapuste gostosevci brezbrizno Tajget oceanovih valov in pokažejo zemlji svoj vzvišeni obraz, ali ko zaidejo žalostni v mrzle zimske valove in zbeže pred ozvezdjem rib z neba. Čim bolj jim izčrpaš zaloge, tem marljiveje delajo vse čebele, da bi popravile škodo razpadajočega doma; znova bodo napolnile dvorane in si zgradile cvetlične shrambe. Ako se bojiš hude zime in v skrbeh za bodočnost odvzameš le malo medu, ker si se usmilil obupanih in njih porušene lastnine, nikar ne pozabi okaditi panja z materino dušico ter izrezati praznih satov!

### Sovražniki in bolezni

Pogosto, namreč povsem neopazno načne sate kuščarica ali pa se vgnezdijo v panjih molji, ki se boje luči. Mogoče se je prikradel vanje še leni trot, ki bi se rad mastil ob tuji mizi, ali celo nevarni sršen, ki se bojuje z močnejšim orožjem. Mogoče je zlobni pajek, ki ga sovraži Minerva, obesil svoje trhle niti pred žrelo.\*

Zgodi se še, da čebele zaradi kake bolezni žalostno propadejo, saj jim prinaša življenje iste nevarnosti kot nam. To spoznaš po zanesljivih znakih. Bolnice takoj spremenijo barvo; ostudna suhost pa kazi njih videz. Kmalu nato nosijo v žalostnih sprevodih trupla umrlih iz panjev. Same se oprimejo z nogami druga druge in vise ob žrelu ali brez dela sede v zaprtem poslopju, vse pa zaradi lakote nimajo volje do dela. Nato slišiš debelejšje glasove in

\* Grška mitologija pravi, da se je princesa Arahne spremenila v pajka in si drznila tekmovati z boginjo Ateno, to je z rimsko Minervo, v tkanju.

dolgotrajno brenčanje, kot če mrzlo piha jug skozi gozdove ali nemirno šumi morje zaradi valov, ki jih prinaša plima, ali kot da divje prasketa ogenj v zaprti peči. Za tak primer svetujem, da zažgeš galbanum (*Bubon galbanum* L) in nalivaš med skozi vrzeli po cevkah v panj. S tem daš čebelam pogum ter jih utrujene zvabiš k njih hrani. K temu še svetujejo primešati zdrobljene šiške ostrega okusa, suho listje vrtnic, na ognju močno zgoščeni sadni sok ali rozine psitijske trte, kekropsko materino dušico in glavinec (*Centaurea centaurium* L?). Koristna je tudi travniška cvetlica, ki so ji dali kmetje ime amellus (nebina, astra, *Aster amellus* L). Zelišče lahko najdeš, če si pri iskanju pazljiv. Iz enega samega peclja zraste cel gozd (cvetov?). Cvetlica sama je zlatorumene barve, njeni listi, ki se številni vrstijo naokrog, pa se svetijo v barvi vijolice. Če jo daš na jezik, ima grenak okus.

To zelišče nabirajo na pokošenih travnikih v bližini zavijajoče se reke Mele pastirji.\* Korenine te rastline kuhaj v dišečem vinu, daj vse skupaj v košare, te pa postavi pred žrela! Če komu vsa zalega nepričakovano propade in ne ve, kako naj da življenje družini iz novega rodu, je prav, da povem še čudovito iznajdbo, ki si jo je izmislil mojster iz Arkadije, da je namreč razpadajoča kri ubitih goved že pogosto rodila čebele.

(Konec)



Trdna kmečka hiša, sadovnjak in čebelnjak se lepo dopolnjujejo med seboj, kot je to videti z naše slike, ki predstavlja Ribnikarjevo kmetijo z nekoliko druge strani kot slika na str. 252 (Foto Adamič)

\* Reka je v gorenji Italiji blizu Brescije.

**Le posnemajmo jih!** Podjetni romunski čebelarji so prepeljali v letošnji pomladi na akacijeva pasišča nad 60.000 panjev. Da so lahko izkoristili veličanska akacijeva pasišča, ki so sicer nedostopna, jim je pomagala država tako, da je prepeljala čebele s helikopterji. Akacijeva paša je bila letos v vzhodni Evropi odlična in je vsak panj prinesel okrog 30 kilogramov. Tako so dobili čebelarji blizu dva milijona kilogramov akacijevga medu, ki so ga potem prodali preko svojih čebelarških organizacij na zunanjem tržišču. Če so dobili po 400 dinarjev za kilogram, bi zneslo vse skupaj 800 milijonov dinarjev. Lepa vsota, kaj ne?

Kako je pa pri nas? Tudi mi imamo razsežna akacijeva pasišča, ki so večinoma neizkoriščena, pa ne morda zato, ker bi ne mogli do njih, pač pa v prvi vrsti zato, ker je železniška uprava zvišala tarifo za prevoz čebel. Zdaj je tako visoka, da nihče ne prevzame rizika, da bi se odpravil na tako dolgo in tvegano pot. Ali ni škoda, da se pri nas nihče ne zmeni za to, saj gredo tisoči ton medu vsako leto v nič.

**Pršica izumira!** To domnevajo v Angliji, kar je razvidno iz poročila G. A. Clouta, ki ga je objavil v Brit. Bee Journal aprila 1961. Že večkrat so raziskovavci domnevali, da škode pri pršičavosti ne povzročata samo pršica. Clout je leta 1957 našel v čebelah, ki jih je pršica zelo napadla, na črevesnem ostenju oteklino, ki jih je povzročila najbrž posebna glivica. Oteklina se spremeni v neke vrste čir z nazaj zavrtimi robovi; ta čir se predre navzven. Glivica raste skozi odprtino, se loti tudi Malphigijevih cevki in jih uniči. Glivica se da umetno gojiti na kvasni želatini. Presenetljiv je konec poročila. Clout tega odkritja ne more dalje zasledovati, ker nima primerne materiala za raziskovanje. Po njegovem mnenju pa je pri pojavih pršičavosti omenjena glivica nevarnejša kot pršica sama. Kakor vse kaže, pršica v Angliji sploh izumira.

Zakaj velja to za Anglijo? Ali so tam z odbiro našli čebele, odporne proti

pršici, ali se je pršica spremenila? Vemo, da je bil Kehrle o svojih čebelah prepričan, da so odporne proti pršici. Poizkusi v Nemčiji pa tega niso potrdili. Če je že kaj na tem, bi morali domnevati, da angleška pršica ni več tako vitalna kakor nemška. Ali pa uničuje glivica, ki spremlja pršico, čebele in s tem tudi pršico tako naglo, da ne preostane dovolj časa za prehod na zdrave čebele? Vsekakor ugotavljamo neprestano širjenje pršice, čeprav se borimo proti njej.

Po »Der imkerfreund« 1961 S. R.

**Nosemavost se da preprečiti.** Nemški čebelarški mojster Tuschoff trdi, da ve iz lastne izkušnje in tudi iz izkušenj drugih, kako se da nosemavost preprečiti. Hude izgube zaradi noseme v letih 1955 in 1961 so nastale zaradi deževnih poletij 1954 in 1960. Čebele niso mogle nabrati dovolj peloda in so šle zato v zimo z nezadostnimi rezervami beljakovin.

Da pomanjkanje peloda in s tem pomanjkanje beljakovin ustvarja dozvetnost za okužbo z nosemo, dokazujejo izkušnje na velikih ruskih kolhoznih čebelarstvih. Del panjev so preneljali v stepe, kjer je mnogo obnožine vse do jeseni. Te čebele so šle močne v zimo, so dobro prezimile in ni bilo pri njih izgub zaradi nosemavosti. Čebele, ki so ostale doma in niso dobile dovolj peloda, potrebnega za zadostno zalogo maščob, so večinoma zaradi nosemavosti pomrle. Tiste, ki so ostale, so tako oslabele, da za pašo niso prišle v poštev. Te ugotovitve so večkrat preverili.

Tuschoff ni imel niti leta 1955 niti leta 1961 izgub zaradi nosemavosti. To je dosegel s tem, da je pri pitanju na zalogo kakor pri jesenskem krmljenju odpravil pomanjkanje beljakovin (peloda) z nadomestki. Suhemu sladkorju, ki ga poklada v visokem poletju, dodaja mleko v prahu. Razen tega dodaja beljakovinasto testo z nosemakom, ki ga izdeluje neka tovarna suhega sladkorja.

Da se čebele, hranjene s klajo, ki so ji dodane beljakovine, laže upirajo po-

vzročiteljem nose mavosti kakor čebele brez beljakovin v hrani, dokazuje poskus čebelarkega strokovnjaka Jordana. Dal je zalego v termostat, da se je tam poglela. Nekaj čebel je dobivalo teden dni sladkorno raztopino z dodatkom beljakovin, nekaj pa brez njih. Nato so jih okužili z nosemo. Čebele, ki so dobile beljakovinsko hrano, so živele sedem dni dlje kakor čebele brez beljakovinskega dodatka. Po »Die Biene« S. R.

**Borba proti nose mavosti.** Rus Zubhenkov je napravil poskuse s štirimi skupinami nose mavih družin. Prva je dobila same sate, razkužene z oetno kislino, in satnice, k temu pa še 51 sladkorne raztopine. Uspeh: delno izboljšanje. Druga skupina je obdržala svoje sate, dobila pa je jeseni 51 sladkorne raztopine z 0,2 g fumagilina. Uspeh: tudi delno izboljšanje. Tretja skupina je dobila razkužene sate in satnice, a jeseni 51 sladkorne raztopine z 0,2 g fumagilina. Uspeh: rešila se je nose mavosti. Četrta skupina je obdržala svoje sate in dobila 51 sladkorne raztopine brez fumagilina. Uspeh: ni ga bilo. S. R.

**Matični mleček proti tuberkulozi.** V Pasteurjevem zavodu v Parizu so se Langlade ter H. in M. Hinglais uspešno lotili bacila tuberkuloze z matičnim mlečkom. Iz njega so izolirali snov, ki je učinkovala proti povzročitelju te bolezni. Topljiva je v vodi in v 95 % etilnem alkoholu.

Po »Bee World 1961/8« S. R.

**Matični mleček proti raku?** Pozornost so zbudili kanadski znanstveniki s svojimi poskusi, o katerih je poročal neki angleški list (dne 3. maja 1959) pod naslovom »Mar se bliža senzacionalen preobrat v zdravljenju raka?« Omenjeni znanstveniki so ubrali glede tega populnoma nova pota. Kakor vse kaže, so dokazali, da ima matični mleček to lastnost, da rakaste celice uničuje, a zdravim ne škoduje. Treba pa je kajpak še počakati, če bodo poskusi z mišmi uresničili pričakovanje, da se bodo dale zdraviti z mlečkom tudi tumorne tvorbe pri človeku.

Pri poizkusih v Kanadi so uporabili dve skupini miši. Obema so vbrizgali rakaste celice. Ena skupina je dobila do-

datno še matični mleček. Medtem ko so miši prve skupine v dvanajstih dneh poginile, so druge ostale zdrave. Profesor Gordan Townsend, eden izmed kanadskih znanstvenikov, ki so sodelovali pri teh poizkusih, misli, kakor trdi v Londonu objavljeno poročilo, da matični mleček preprečuje tudi levkemijo in raka krvnih celic. Poleg tega je prav lahko mogoče, da pri človeku ovira tumorne tvorbe v njih nadaljnem razvoju.

Po »Südwestdeutscher Imker« 1959

S. R.

**Zdravilni in rast pospešujoči antibiotiki.** Ruski raziskovalci so v zadnjih letih preizkušali, kako delujejo na čebele različni antibiotiki (snovi, ki ovirajo rast bakterij, kakor penicilin, teramicin, fumagilin in druge). Ugotovili so, da vpliva biomicin zelo zdravilno pri lahki gnilobi. Kot stransko delovanje se je pokazalo bistveno naraščanje zalege (okoli 50 %). Še bolj učinkovito se je glede tega izkazal cenejši krmilni biomicin — polfabrikat biomicina. Ta vsebuje tudi vitamine, ki pospešujejo rast žrk.

Pri zdravljenju nose mavosti so dognali, da je fumagilin učinkovitejši kot biomicin, saj je v desetih dneh pokazal pri zdravljenju 75 % uspeh, biomicin pa le 45 %.

Po »Die Biene« S. R.

**Mravlje in gozdna paša.** Dr. Wellenstein je s poskusi nedvoumno ugotovil, da dado drevesa v neposredni bližini mravljišč bistveno več medu kakor tam, kjer mravlje ne »priganjajo« ušie s svojo dejavnostjo, k večjemu izločanju mane.

S. R.

**Med in bakterije.** Med ovira razvoj določenih bakterij (n. pr. bakterij davice), ker vsebuje, kakor je mnogo raziskovavcev dokazalo, posebne snovi, ki jih imenujejo inhibine. Njihovo delovanje ni v zvezi s sladkorjem ali s kisljinami, ki so v njem. Ker svetloba delovanju inhibinov škoduje, ni dobro, če hranimo med v prozornih kozarcih. Znanstvenike je zanimalo, ali to delovanje v starejšem medu popusti, pa so ugotovili, da ohranijo inhibini malodane vso svojo moč tudi v leto dni starem medu, če ga ne izpostavimo svetlobi in zraku. Hranimo torej med v temnih posodah in v temnih prostorih! S. R.

## POROČILO

### o XI. rednem občnem zboru ZCDS

**Razprava o poročilih** je potekala takole:

**Janko Belec iz Ljutomera:** Kot je razvidno iz poročil, je bilo delovanje upravnega odbora društev in Zveze zelo plodno. Dosegli pa bi lahko mnogo več, kot je poudaril že tovariš predsednik, če bi našli kaj več razumevanja za naše želje in zahteve na odločujočih mestih. To drži, toda mnenja sem, da smo tega deloma sami krivi. Predvsem so društva premalo povezana z našimi upravnimi organi, zlasti s sveti za kmetijstvo in gozdarstvo. Prav tako ni pravega sodelovanja s kmetijskimi zadrugami in državnimi posestvi. Prav gotovo bi več dosegli, če bi vsaj nekoliko spremenili našo organizacijsko obliko. V vsakem okraju bi moral delovati meddruštveni odbor, ki ne bi samo povezoval društva med sabo, ampak tudi skrbel za povezavo z zastopniki raznih oblasti.

Naše glasilo redno izhaja in dobro opravlja svojo nalogo. Lahko pa bi bilo še boljše, če bi se tudi s terena kaj več oglašali v njem. Na vsakem občnem zboru Zveze poudarjamo, da bi moral biti vsak organizirani čebelar tudi naročnik lista, toda, kakor vemo, se mnoga društva tega sklepa ne držijo. Izjeme so seveda dovoljene, vendar tega ne smemo izkoriščati.

Čebelarskemu muzeju vse priznanje, prav posebno pa še občinskemu odboru v Radovljici, ki ga z veliko razumevnostjo gmotno podpira. Premalo pa se zavedamo, da bi mu morali tudi posamezni člani pomagati, če drugače ne, vsaj z zbiranjem starinskih čebelarskih predmetov. Teh je zlasti v Pomurju še vedno precej. Poskrbeti bi morali, da pridejo tja, kamor spadajo, sicer jih bo uničil zob časa in bodo za vedno zgubljeni.

**Franc Vadnal iz Dobove:** Glede dovozov čebel na tuja pasišča sem mnenja, da jih nima nihče pravice zabranjevati. Domači čebelarji prevo-

nike kaj radi odganjajo, češ da so pasišča preobremenjena, čeprav dostikrat to ni res. Pri razdeljevanju stojšč moramo biti čim bolj objektivni in predvsem tovariški.

**Mirko Kramarič iz Črnomlja:** S prevozniki je križ, ker se premalo ozirajo na domače čebelarje. Tudi njim bi priporočal več tovarištva. V Dragatušu se je pojavila huda gniloba. Klice bolezní so se tjakaj zanesle z izposojenimi starimi sati. Okužene družine smo uničili. Za sedaj ni čutiti, da bi se bolezen širila.

**Jože Resnik iz Maribora:** Tudi pri nas je lani izbruhnila gniloba v nekem čebelnjaku. Letos pa smo ugotovili, da smo z njo pomedli. Treba jo je pač zatreti na samem početku.

**Franc Kirar iz Šentpetra pri Mariboru:** Na vsakem občnem zboru je čuti pritožbe, da čebelarstvo nazaduje, ker je čedalje manj paše. Tega pa smo več sami krivi kot pomanjkanje paše. Predvsem pazimo premalo na zdravje čebel, na red in snago v čebelnjaku. Pogoj za uspešno čebelarjenje so primerno močne družine jeseni, zadostna količina sladkorja čez zimo, dobre matice in pravilno izdelane satnice. Na vse to bi morali strogo paziti, pa bodo kmalu utihnili glasovi o propadanju čebelarstva pri nas.

**Anton Verbič iz Ljubljane:** V Sloveniji je do 10.000 čebelarjev, organiziranih pa je samo 4.600, torej niti polovica ne. Da povišamo število članstva, bi se morale angažirati zlasti čebelarske družine, ki najbolj poznajo razmere na terenu. Čim močnejša bo naša organizacija, tem bolj jo bodo upoštevali oblastni forumi, tem več bomo lahko pri njih dosegli. Zato na delo v tej smeri! Postavimo v bodočem delovnem načrtu na prvo mesto nalogo, da bomo dvignili število članstva vsaj za 40 %!

**Predsednik okraja, tovariš Čančinovič:** Ker sam nisem čebelar, ne morem razpravljati z vami. Vaša poročila in razprave pa sem z za-

nimanjem poslušal. Zvedel sem marsikaj novega in se sedaj zavedam, kako važno je čebelarstvo za naše narodno gospodarstvo. Zato bom povsod priporočal, da naj se mu nudi čim večja pomoč v tej ali oni obliki. Prepričan pa sem, da boste s predlaganimi tehničnimi in organizacijskimi spremembami tudi sami mnogo doprinesli k njegovemu napredku. To je pomemben občni zbor, ki mu je treba posvečati čim več pozornosti. Čebelarjem, ki so nanj prihiteli iz vseh delov Slovenije, želim, da bi se v Murski Soboti ob tem kratkem bivanju v njej čim bolj počutili in odnesli čim lepše spomine na naše obmejno Pomurje.

Franc Novak iz Gornje Radgone: Ne samo v Pomurju, ampak tudi drugod po Sloveniji akcije čedalje bolj iztrebljajo, ker jo imajo agronomi za gozdni plevel. Če bo šlo tako naprej, bo v 10 do 15 letih to lepo drevo popolnoma zginilo iz naših gozdov, čebelarstvu pa bodo spodrezane korenine. Škodljivost tega početja se ne bo pokazala samo v čebelarstvu, ampak tudi v sadjarstvu in sorodnih kmetijskih panogah. Čebelarji naj zastavijo ves svoj vpliv zlasti na zborih volivcev, da zavrejo akcijo nadomeščanja akacije s topoli, kajti kolikor bomo s to akcijo na eni strani pridobili, toliko več bomo na drugi strani zgubili.

Drugo, kar me vznemirja, je vest, da se je začela v Sloveniji zopet širiti huda gniloba. Če je vest resnična, potem je najbrž tudi res, da je čebelarska zdravstvena služba popustila. Zato bi se morala komisija za zatiranje kužnih čebeljih bolezní čimprej spet sestati in napraviti vse, da se zdravstveno stanje naših čebel zboljša.

Alojz Benko iz Murske Sobotice: V Pomurju imamo šest državnih posestev in 15 kmetijskih zadrug, ki nimajo čebel. Tudi po nekaterih vaseh ni niti ene čebelje družine, kot n. pr. v Fokovcih in Puconcih. Tega ni krivo samo pomanjkanje paše, temveč mnogo bolj hlastanje za dobičkom v našem gospodarstvu. Samo po sebi čebelarstvo res ni rentabilno, kar je najbrž ugotovil že marsikateri čebelar, prinaša pa koristi v drugi obliki, zaradi česar bi ga naše oblasti ne smele zanemarjati. Treba bi bilo tudi več propagande za čebelarstvo po raznih šolah. Kmetijski šoli v Rakčanu in Ljutomeru sta imeli v štirih

letih le nekaj ur pouka o čebelarstvu, kar je odločno premalo. Pred leti ni bilo v nobeni zadrugi pravih kmetijskih strokovnjakov. Danes jih imamo po pet ali še več, toda na čebelarstvo se le malokateri razume. Vse te pomanjkljivosti bi bilo treba odpraviti, čebelarji pa bi morali nastopati organizirano in v tesni povezavi z našimi upravnimi organi. Predlog za ustanovitev meddruštvenega odbora v okrajnem merilu se mi zdi umesten in priporočam Zvezi, da čim prej pristopi k njegovi realizaciji.

Jožko Slander iz Celja: Na področju čebelarstva je mnogo dela, ki ga nismo znali zgrabiti s prave strani. Naša glavna naloga naj bo, da poživimo osnovne organizacije in izdelamo za vsako organizacijsko obliko natančen načrt, po katerem se bomo v bodoče ravnali. Le taki načrti bodo pravilno usmerjali delo in zagotovili uspešnejši razvoj čebelarstva. S čebelarji, ki stoje ob strani, ne bomo mnogo pridobili. Njim je kaj malo do izobrazbe in tudi za zdravje čebel se dosti ne brigajo. Ne zadostuje zgolj to, da vstopijo v našo organizacijo, treba jih je tudi prepričati, da jim je organizacija potrebna. Zato pa čim več sestankov in predavanj, na katere vabimo prav tako člane kot nečlane, v društvene in družinske odbore pa agilne in nesebične ljudi, ki bodo pripravljeni tudi kaj žrtvovati za napredek čebelarstva!

Ing. Perhavec iz Murske Sobotice: Tudi jaz nisem čebelar, a sem prav vesel, da ste me povabili na svoj občni zbor. Saj sem slišal marsikaj takega, kar bodo morali upoštevati tudi agronomi. Med agronomi in čebelarji mora biti tesno sodelovanje. Morda eni in drugi drugače gledamo na čebele, toda vsi imamo pred sabo enake cilje. Čebela je tako rekoč agrotehnično sredstvo in njena vloga je v narodnem gospodarstvu zelo velika. Čebelje družine bi morale biti nekak sestavni del vsakega plantažnega nasada. Zato je tembolj potrebna povezava med vašo organizacijo in kmetijsko službo. Le tako bomo na obeh straneh zboljšali uspehe.

Franc Vadnal iz Dobove: Priporočam, da bi Slovenski čebelar uvedel kotiček za pionirje. Razen tega naj bi uredniški odbor pridobil kakega glasbenika, ki naj bi skomponiral čebelarsko himno.



Ker ni bilo nadaljnjih prijav k debati, se je delovni predsednik vsem sodelujočim zahvalil za njih resna izvajanja in predlagal, da razreši občni zbor dosedanji upravni in nadzorni odbor. Razrešnica je bila soglasno sprejeta.

Nato je verifikacijska komisija objavila, da je od 35 društev z 99 delegatov navzočih 77 delegatov iz 24 društev.

Sledile so volitve novega odbora Zveze. Kandidacijska komisija je predlagala:

1. v ožji upravni odbor tovariše: Maksa Avšiča, Alojza Babnika, Valentina Benedičiča, Staneta Miheliča, Ivota Majcna, Ignaca Omahna, Slavka Raiča, Vladota Rojca, Edija Senegačnika, Antona Urbanijo in Antona Verbiča.

2. V širši upravni odbor tovariše: Radovana Bratino, Pavla Breclja, Janka Belca, Alojza Benka, Ivana Bizjaka, Franca Češnovarja, Rudolfa Galoba, Franca Gradišarja, Maksa Gregorca, Maksa Ilesiča, Martina Kinka, Adolfa Koviča, Janeza Kureta, Jožeta Lampeta, Janka Marolta, Petra Močnika, Franca Resmana, Jožka Slandra in Ivana Zunka.

3. V nadzorni odbor tovariše: Franca Cvetka, Vladota Martelanca in Staneta Potokarja.

Ker so se delegati zedinili, da bodo volitve javne, so z dvigom rok potrdili predlagano listo kandidatov.

Glede delovnega načrta Zveze za nadaljnje poslovno leto so delegati naročili novemu ožjemu upravnemu odboru, da naj ga sestavi na svoji prvi seji po predlogih, poročilih in razpravi občnega zbora.

Kakor vsako leto tako je tudi letos Zveza odlikovala tri najzaslužnejše čebelarje iz Slovenije. Po predlogu starega upravnega odbora naj bi kot **odlikovanci** prišli v poštev tovariši Slavko Raič, Ivan Zontar in Franc Vadnal. Utemeljitev je prebral tov. Vlado Rojec,

**Slavko Raič** se je zanimal za čebele že kot študent graške univerze. Kadar je prišel domov na počitnice, je kaj rad obiskoval čebelarje in se tako teoretično uvajal v čebelarstvo. Ko je bil star kakih 20 let mu je Štampfl iz Cirkovcev podaril lep roj, s katerim pa ni imel sreče. Šele drugi roj je pravilno vsadil v koš in začel tako čebelariti.

Po končanih študijah je nastopil Raič profesorsko službo v Mostarju. S tem

je bilo njegovega čebelarjenja konec. Znova je začel misliti na čebele, ko se je vrnil iz Bosne v Slovenijo in prevzel profesuro v Celju. Pri učitelju Lukmanu je dobil dva roja, ki sta postala osnova njegovega kasnejšega čebelarskega premoženja. Takoj nato se je priglasil kot član podružnici čebelarskega društva in postal še isto leto njen predsednik. Nad 6 let je neumorno delal v celjski podružnici in mnogo pripomogel k njenemu razmahu. O svojih izkušnjah, ki jih je izpopolnjeval s prebiranjem tuje strokovne literature, ni poročal samo na predavanjih svojim ožjim čebelarskim tovarišem, temveč tudi v Slovenskem čebelarju. Od tedaj naprej je bil tako rekoč stalni sodelavec društvenega glasila. Njegovi članki so vzbujali mnogo pozornosti v širših čebelarskih krogih in zato ni nič čudnega, da so ga v Ljubljani, ko je bil leta 1927 premeščen na eno izmed tamkajšnjih gimnazij, na prvem občnem zboru društva izvolili v glavni odbor. S tistim dnem pričanja njegovo širše delovanje v prid slovenskega čebelarstva, saj ga vidimo, kako nastopa kot delegat Čebelarskega društva na občnih zborih raznih podružnic, kako predava na podeželju, navdušuje ljudi za čebele, katerih delo pri ustvarjanju narodnega dohodka z opravevanjem sadnega drevja in drugih kultur ne more dovolj prehaliti, kako piše v strokovni list, kako utrjuje med čebelarji stanovsko zavest itd., itd.

Pa je prišla druga svetovna vojna in ga zgrabila s svojimi pošastnimi kremplji. Dve leti poseda kot politični preganjanec v zaporih, nazadnje pa mora odriniti za 15 mesecev še v dachausko taborišče. Toda njegova krepka narava premaga vse težave in šikane. Po vojni ga vidimo spet v Ljubljani in, kot je samo po sebi umljivo, spet v odboru Zveze čebelarskih zadrug, ki je prevzela v novi Jugoslaviji dediščino predvojnega Čebelarskega društva. Tudi pri naslednici Zveze čebelarskih zadrug, pri današnji Zvezi čebelarskih društev so mu bile poverjene najrazličnejše odborniške funkcije. Danes, kljub temu da je pred kratkim dopolnil zavidljivo starost 80-ih let, stoji na morda najbolj odgovornem mestu tajnika in z njemu lastnim elanom pomaga krepiti še pred nekaj leti tako razrahljane temelje čebelarske organizacije. Razen tega je član uredniškega odbora Slovenskega čebelarja. Kmalu po vojni je bil urednik

čebelarke knjižnice, v kateri je izšlo znano delo profesorja Verbiča »Vzrejajmo najboljše čebele«, v letih 1956 in 1958 pa član uredniškega odbora, ki je pripravil za tisk naš najobsežnejši čebelarski priročnik Sodobno čebelarstvo. V prvi knjigi je obdelal kot eden najboljših poznavavcev gozdnega medenja mano in njene povzročitelje, v drugi pa kot izkušen praktik jesenska opravila pri čebelah in zazimovanje. Toda to še ni vse. Če bi natančneje proučili njegove neštete članke, ki jih je napisal v 35 letih sodelovanja pri Slovenskem čebelarju, bi videli, da je posegal v vsa mogoča področja čebelarske vede in da je z njimi toliko prispeval k strokovni izobrazbi slovenskih čebelarskih kadrov, da ga upravičeno prištevamo med naše največje čebelarske učitelje.

Ivan Zontar je doma v Virmašah pri Skofji Loki. Tam mu je tekla zibka v skromni delavski družini, tam je preživel najnežnejša otroška leta. Že kot otrok je okusil vso trdoto življenja. Takoj po končani osnovni šoli, ki jo je obiskoval v Skofji Loki, je šel služiti za hlapca k škofjeloškemu notarju Lenčku. Medtem ga je doletela vojna, ki jo je srečno prebil. Ko se je vrnil z vojne domov, se je udeležil pri železnici kot delavec. S svojim prvim zaslužkom pa si je nabavil čebele, ki so ga že od nekdaj mikale, in začel čebelariti. Kot zelo bister opazovavec narave se je tako vživel v življenje čebel, da jih je vzljubil kot svoje najboljše prijateljice. Bile so mu vedno vir plemenite zabave in oddiha po težkem delu na železniški progi. Leta 1920 se je vpisal kot član v čebelarsko organizacijo. Tudi tu se je kmalu uveljavil in postal čez dve leti

predsednik čebelarske podružnice. Kot predsednik je vodil podružnico vse do leta 1959, od leta 1946 do 1962 pa je bil tajnik in blagajnik čebelarskega društva v Skofji Loki. Na zadnjem občnem zboru je bil znova izvoljen za predsednika društva. Kakršnokoli funkcijo je prevzel v organizaciji, jo je opravljal z vso vestnostjo in tisto požrtvovalnostjo, ki ji je težko najti primero. Celih 26 let je vodil opazovalno postajo in poročal o svojih opazovanjih v Slovenskem čebelarju. Njegova poročila so bila tako nepristranska in natančna, da so ga često postavljali drugim poročevalcem za vzor.

Že v začetniški dobi svojega čebelarjenja je napisal prvi članek za Slovenskega čebelarja — tako preprosto in domače, da je postal tedanji urednik lista tov. Bukovec nehote nanj pozoren. Vzpodbudil ga je k nadaljnjemu pisanju in od tedaj naprej skoraj ni letnika, v katerem ne bi zasledili imena Virmašan, za katerim se je v svoji skromnosti skrival. Visoko ni posegal s svojimi članki, toda iz vsakega diha velika ljubezen do čebel, se zrcali nadarjenost in blagohotna volja, pomagati mlajšim čebelarjem k večjemu napredku v čebelarstvu. Mnogo pa je tudi takih, ki so naravnost poslastica celo za izkušenejše čebelarje.

Virmašan je tip našega človeka, ki se je povzpел kot samouk iz preprostih delavskih razmer do ustvarjajca, mimo katerega ne bo mogel nihče, kdor se bo ukvarjal z zgodovino slovenske čebelarske literature. Postavljamo ga v zgled vsem tistim, ki mislijo, da lahko pišejo za Slovenskega čebelarja samo šolani ljudje.

(Dalje prihodnjič)



Čebela opravlja v panju razna dela. Najprej čisti celice, nato pita zalego in gradi satje. Po kratki stražarski službi preide k nabiranju hrane

## POROČILO ZA SEPTEMBER

V septembru je padlo precej dežja, ki pa ni mogel nadoknaditi, kar je v avgustu povzročila suša. Dnevi so postali sorazmerno hladni. Večina opazovalnic je imela deset deževnih dni. Opazovalnica Breg-Tržič je zaznamovala že negativne temperature (23. avgusta  $-2^{\circ}\text{C}$ ). Proti koncu meseca se je vreme zboljšalo, kar je prišlo prav, ker čebelarji splošno dopolnjujejo zimske zaloge, deloma zato, ker imajo družine neprimeren med deloma zaradi premajhnih zalog. Ajda se je zelo slabo odrezala. Čebele manj izletavajo. Stikajo za sladkimi sokovi po načetem sadju in okrog sadnih stiskalnic ter prinašajo poslednji cvetni prah z jesenskega cvetja.

**Dražgoše—Šk. Loka:** Celo svečnik je začel cveteti štirinajst do dvajset dni prekasno, ko so že nastopili hladni dnevi. Zato čebele paše na njem niso mogle izrabiti.

**Lovrenc na Pohorj:** 26. avgusta sem našel pri pregledu povprečno samo dva sata zalege. Začel sem dražilno krmiti, a se stanje ni kaj prida izboljšalo.

**Selnica ob Dravi:** Družine so močne in zdrave. Zalega je na štirih do petih satih. Na ajdi in jesenski resi ni bilo bere.

**Prosenjakovci—M. Sobota:** Na ajdi je bilo v celem 2,60 kg donosa na panj. Vsaki družini bom dodal 5–6 kg sladkorja. Matice so znova začele zalegati.

Kraj opazovalnice	Donos ali poraba v			Skupno pridobil ali porabil dkg	Srednja mesečna toplotina $^{\circ}\text{C}$	Dnevi			Sončni sij v urah
	I.	II.	III.			izletni	deževni	s snežno odejo	
	mesečni tretjini dkg								
Breg—Tržič . . . . .	— 30	— 70	— 60	— 150	+10,9	21	4	—	200
Dražgoše—Šk. Loka . . . . .	— 40	—	— 90	— 130	+11,4	20	6	—	137
Zerovnica—Postojna . . . . .	—135	— 65	— 45	— 245	—	20	5	—	190
Rogatec . . . . .	+ 40	— 30	— 40	— 30	+13,0	30	10	—	150
Lovrenc na Pohorju . . . . .	— 55	— 55	— 55	— 165	+14,1	24	10	—	165
Selnica ob Dravi . . . . .	— 96	— 46	— 58	— 200	+15,5	27	11	—	167
Lovrenc na Drav. polju . . . . .	—225	— 60	—	— 285	+13,4	26	10	—	188
Cezanjevci—Ljutomer . . . . .	—110	— 60	— 40	— 210	+13,5	13	11	—	89
Bučkovci—Videm ob Ščavnici . . . . .	— 80	—110	— 70	— 260	+13,7	25	9	—	136
Prosenjakovci—M. Sobota . . . . .	— 40	—200	— 10	— 250	+13,7	26	10	—	168
Lendava . . . . .	—200	—100	— 50	— 350	—	10	10	—	195
Podtabor—Struge . . . . .	—	—	—	—	—	—	—	—	—
Svibnik—Črnomelj . . . . .	— 10	— 80	—	— 90	—	25	7	—	181
Pušča—Bistra . . . . .	—150	—110	— 90	— 350	+16,0	28	9	—	196
Ljubljana . . . . .	—	—	—	—	—	—	—	—	—
Povpreček . . . . .	—	—	—	—208,8	—	—	—	—	—

## VSEM ČEBELARSKIM DRUŠTVOM IN DRUŽINAM

smo poslali »Vprašalne pole« v enojniku in »Sezname članstva« v trojniku. Vprašalno polo naj izpolni vsaka družina in naj jo skupaj z zapisnikom svojega rednega letnega občnega zbora pošlje nadrejenemu čebelarskemu društvu najkasneje do 31. decembra 1962. Iz prejetih podatkov v vprašalnih polah naj sestavijo čebelarska društva odgovore za zbirno vprašalno polo. To naj priključijo zapisniku svojega rednega občnega zbora in vse skupaj dostavijo Zvezi do konca januarja 1963.

Sezname članstva naj izpolnijo družine v vseh rubrikah kar najbolj natančno in čitljivo. Naslovi naj bodo razporejeni po abecednem redu. Poleg bivališča naj bo hišna številka. Na to še posebej opozarjamo, kajti zaradi površno pisanih imen in bivališč nastajajo neprijetne pomote, tako da dobivajo nekateri člani po dva izvoda Slovenskega čebelarja, drugi pa ostanejo brez glasila, ker ga pošte zavračajo s pripombo »nepoznan«. V rubriki »Opombe«, naj bodo vsi novi člani kot taki posebej označeni. Tu je treba vpisati tudi funkcije članov (predsednik, tajnik, blagajnik). Na koncu seznama povejte, na koga naj naslavljamo pošto.

Od izpolnjenih seznamov naj pošljejo družine en izvod Zvezi, drugega svojemu društvu, tretjega pa naj shranijo za lastno uporabo. Zveza in društva morajo imeti te sezname do 31. decembra 1962.

Da bo naše organizacijsko delo nemoteno potekalo, prosimo, da skličejo družine svoje redne letne občne zборе do 31. decembra t. l., društva pa do 31. januarja 1963. Le tako bo mogoče pripraviti pravočasno potrebno gradivo za občni zbor Zveze. Društva opozarjamo, da nam sejhinih zapisnikov ni treba pošiljati, temveč samo zapisnike občnih zborov.

Ker so ostali letošnji stroški za tisk Slovenskega čebelarja nepokriti, smo bili prisiljeni članarino, v katero je vključena tudi naročnina, nekoliko povišati. Po sklepu seje upravnega odbora Zveze z dne 11. oktobra 1962, bo za leto 1963 znašala članarina 1000 din, naročnina na list za nečlane 1200 din, za zamejstvo pa 1500 din. Upamo, da bodo člani ta naš sklep z razumevanjem vzeli na znanje in ostali še nadalje zvesti svoji organi-

zaciji. Zavedati se morajo, da nima Zveza nobenih drugih dohodkov razen članarine in da ne prejema nikake subvencije za tiskanje glasila. Poskrbeli pa bomo, da bo Slovenski čebelar redno izhajal v začetku vsakega mesca in da bo tudi njegova vsebina na primerni višini.

## ZVEZA IMA NA ZALOGI

stare letnike Slovenskega čebelarja, ki jih oddaja po znižani ceni, in sicer:

nevezani letnik 1949 po . . . . .	100 din
nevezane letnike 1950, 1951, 1953 in 1954 po . . . . .	200 din
vezani letnik 1950/51 v eni knjigi po . . . . .	400 din
nevezana letnika 1956, 1957 po . . . . .	400 din
Sodobno čebelarstvo I. del . . . . .	1550 din
Sodobno čebelarstvo II. del . . . . .	2800 din
razglednice panjskih končnic po serije 10 razglednic v originalnem ovitku po . . . . .	500 din
načrte zlozljivih in stalnih čebelnjakov . . . . .	od 50 do 100 din
načrt za AZ-panj . . . . .	100 din

Pri večjem naročilu razglednic imajo člani 15 % popusta; od 10 do 100 serij 20 %, nad 100 serij 25 %.

Člane opozarjamo, da bosta knjigi »Sodobno čebelarstvo«, kakor smo objavili že v prejšnji številki, po Novem letu mnogo dražji. Zato svetujemo vsem tistim, ki ju še nimajo, da jih pravočasno naroče.

## SODELAVCE

Slovenskega čebelarja prosimo, da naj pošljejo tajništvu Zveze za vsak prispevek, ki bo objavljen v listu, podatke o svojem žiro-računu, oziroma lastno-ročno podpisano izjavo, da niso dolžni odpreti žiro-računa. Brez tega jim honorarja po uredbi, ki je izšla v Uradnem listu, ne moremo izplačati.

## VABILO

na občni zbor čebelarskega društva Zagorje, ki bo v nedeljo 18. novembra 1962 ob 9. uri dopoldne v šoli na Lokah pri Zagorju. Istočasno bo tudi zanimivo čebelarsko predavanje. Vsi čebelarji vljudno vabljeni!

Odbor