

# beti

beti  
tekstilna industrija, p.o.  
Korotška oblačila  
60330 metlika  
Sovaršiška 2

METLIKA  
-9. XI. 90  
60330

JUGOSLAVIJA  
0140  
JUGOSLAVIJA

GLASILO DELAVCEV BETI

## NAMESTO UVODA:

### Opice in mi



ŠTUDIJSKA KNJIŽNICA

68000 NOVO MESTO

Filozofi, znanstveniki in laiki so si in si bodo zastavljali vprašanje: »Kaj je inteligenca?« Razlage so najrazličnejše. Vendar pa so si vsi enotni v eni stvari: Inteligenca je sposobnost logičnega razmišljanja in ukrepanja v povsem neznani situaciji, v kateri ne moremo koristiti izkušenj drugih ali svojih, saj na takšno situacijo še nismo naleteli.

Tudi živali imajo določeno inteligenco. Opice so ena inteligentnejših bitij. Pa si pogledjmo en poskus, ki so ga znanstveniki naredili z mladim šimpanzom:

v zaprti sobi je bila opica, nekaj majhnih zabojev in človek, ki je opazoval poskus. Iz stropa sobe je visela banana. Vendar previsoko, da bi jo opica lahko dosegla. Ali je opica tako inteligentna, da bo zložila zaboje enega na drugega in po njih splezala do banane? Opica je nekaj časa razmišljala s svojimi opičjimi možgani. Vendar pa je zaboje pustila pri miru. Potem je prišla do človeka, ki je v sobi opazoval poskus, ga prijela za roko in privlekla do banane. Nato se je kot blisk poghnala kvišku. Splezala opazovalcu poskusa na ramo in tako dosegla banano.

Ob tem poskusu mi večkrat pride na misel primerjava z nami. Ničkolikokrat imamo rešitev pred sabo. Le pobrati bi jo bilo treba. Mi pa vedno računamo na nekoga višjega, večjega, močnejšega, ki naj bi nas rešil. Verjemite mi, dragi bralci! Če pri naši opici ne bi šlo le za poskus, ampak za resnično življenje, bi človek, ki je bil v sobi, sam dosegel banano, vendar je ne bi dal opici, temveč bi jo pojedel sam. Pa mogoče še opico zraven.

Glavni urednik

beti

II 5955



SO 1994/612

## OBVEZNO PREBERITE

## Delamo, da bi prodajali

**Prodajamo, da bi zaslužili. Zaslužimo, da bi kupovali. Kupujemo, da bi živeli. Kako prodajamo v Beti?**

## Preja

**Vodja prodaje preje Veljko Jezerinac:**

Zaradi vedno slabše likvidnosti, so se bistveno spremenili tudi odnosi med nami in našimi kupci. Trenutno delamo s približno petdesetimi stalnimi kupci naših izdelkov. Kar 60 % teh kupcev je iz področja Slovenije in Hrvaške. V kolikor želimo naše kapacitete 100 % izkoristiti smo prisiljeni iskati kupce tudi izven Jugoslavije. Zato pospešeno iščemo izvozne aranžmaje. Pričakujemo, da bo v oktobru 50 % narejenega v programu Preja našlo kupca v tujini. Skoraj ves naš izvoz pa je usmerjen na konvertibilni trg.

Od naših kupcev doma zahtevamo finančno disciplino in jim robo dostavljamo šele takrat, ko smo povsem prepričani, da nam jo bodo tudi plačali. Zato smo tudi maksimalno angažirani, da izterjamo denar za že prodano. Hkrati pa iščemo načine, da sprostimo zaloge iz naših skladišč.

V letošnjem letu smo znižali cene našim izdelkom za cca 30 % in tako 30. 6. dosegli cene, ki za takšne in podobne artikole veljajo na evropskem trgu. Pred tem smo namreč prodajali dražje. Pričakujemo pa, da bomo v kratkem spet podražili. Vendar ne le mi, temveč vsi podobni proizvajalci v Evropi. Razlog pa je svetovna politična situacija in naftna kriza. Vemo pa, da je nafta ena od bazičnih surovin za naše izdelke.

Trenutno se od našega asortimana najboljše prodaja preja za nogavice in tudi sukana preja visokih zavojev bo našla svoje mesto na trgu. Uporabna je za fine tkanine in tkalske programe, ki proizvajajo tkanino podobno naravnim materialom. V zadnjem času se pojavljajo tudi privatni kupci. Predvsem gre za zasebnike, ki se ukvarjajo s proizvodnjo nogavic. Prihajajo tudi posamezniki, ki potrebujejo našo prejo za proizvodnjo ženskih nogavic, kar je sorazmerno zapleten tehnološki postopek. Ni pa privatni sektor odločilno zastopan pri prodaji naših izdelkov.



## Metraža

**Vodja prodaje Jure Ofak:** Pogoji na trgu so se v tem letu bistveno spremenili. Eden glavnih razlogov je stalna vrednost dinarja. Zaradi tega se je na domačem tržišču pojavilo veliko artiklov iz uvoza, ki sicer niso kvalitetnejši, imajo pa privlačen dizajn. Mi smo letos dvakrat spuščali ceno metražnim izdelkom. (20 % in 30 %). Domači proizvajalci preje (bombaža) niso bili pripravljeni spustiti cen, zato smo poiskali rešitev v tujini in že nekaj časa pletemo egiptovski bombaž, ki je veliko boljše, cenejši in konstantne kva-

litete. Delno pa smo znižanja pokrili tudi tako, da smo poskušali najti notranje rezerve in zmanjševati stroške.

Prodajo redno korigiramo glede na finančno sposobnost kupcev, saj je velik del njih v velikih finančnih težavah. Mi spremljamo vsakega kupca, saj mnogim grozi stečaj. Takšnim našega blaga ne prodajamo, saj bi v primeru stečaja ostali brez plačila. Pa tudi sicer 30-35 % naših večjih kupcev sedaj zaradi internih težav ne kupuje več pri nas. To razliko poskušamo nadoknaditi s kupci - zasebniki, ki se masovno pojavljajo. Med njimi imamo nekaj stalnih, dobrih kupcev in veliko takšnih, ki se pojavljajo občasno. S temi poslujemo nekoliko bolj previdno. Zavarujemo se s pogodbnimi in do sedaj nismo imeli nikakršnih težav. Vsekakor je v privatnem sektorju treba gledati neko prihodnost in tudi priložnost za Betino prodajo.

Sicer pa je 65 % naših kupcev iz Slovenije, 22 % iz Hrvaške, 13 % pa iz BiH in Srbije. Zadnje čase se pojavlja nekaj izredno močnih zasebnikov iz Beograda s katerimi sodelujemo na priporočilo našega beograjskega predstavništva.

Nekaj imamo tudi izvoza. Trudimo se, da le tega še povečamo, saj se zavedamo, da ima Jugoslavija prevelike kapacitete v tekstilni industriji, da bi domače tržišče zadoščalo. Seveda je problem kvaliteta. Smatram pa, da z nekaterimi artikli lahko že sedaj sodelujemo na mednarodnem trgu.

Vsekakor imamo naročil dovolj in prodali bi lahko 20 % več. Vendar pa je pri nekaterih kupcih vprašljiva finančna sposobnost in zato raje ne tvegamo. Res pa je, da veliko konfekcij sprejema lon posle, ko šivajo tujemu partnerju z njegovim materialom, kar tudi zmanjšuje povpraševanje po naših artiklih.

## Konfekcija

**Direktor programa Kopalke in perilo Tihomir Skoliber:**

Sproščeni uvoz pomeni bistveno manjše povpraševanje po domačih artiklih, ki so dražji. Pa tudi za kvaliteto in dizajn ne morem trditi, da so v kateremkoli pogledu boljši domači izdelki. Za razliko od Metraže in Preje se mi srečujemo s kupcem - posameznikom ali trgovsko hišo, ki prodaja temu kupcu. Zato toliko bolj in prej začutimo vse probleme, ki jih prinašajo novi pogoji gospodarjenja, nizka kupna moč prebivalstva, zasičenost trga s konfekcijskimi izdelki, močna konkurenca itd.

Po eni strani hočemo s svojimi izdelki preiti v višji cenovni razred, hkrati pa nas pri tem ovira nenavsezadnje tudi stara strojna oprema v šivalnicah. Težko je iti v korak z uvoženimi konfekcijskimi artikli, če svoje modele proizvajamo na zastarelih strojih. Povsem nemogoče pa je delati nove tipe šivov, za katere so potrebni povsem drugačni stroji. Neumno pa je pričakovati, da bo kupec med cenejšim in modernejšim uvoznem izdelkom in domačim, dražjim in zastarelim izbral slednjega le zato, da pomaga domači industriji.

Od uvedbe konvertibilnega dinarja smo enkrat znižali cene izdelkom in sicer do 20 %. To je sicer povečalo povpraševanje, ki pa je še vedno manjše kot nekdanje. Pred leti smo npr. prodali cca 80.000 izdelkov iz programa Adamo. Sedaj jih prodamo mesečno okrog 30.000. Nasplošno ugotavljamo, da se je, v primerjavi s prejšnjimi leti, prodaja na domačem trgu prepopolvila.



## OBVEZNO PREBERITE

Veliko naših kupcev ne plačuje v roku. Zato smo se prisiljeni obračati v izvoz. Za izvoz seveda delamo za manjši profit, je pa zanesljivo plačilo. Zaradi manjšega profita pa moramo iskati notranje rezerve, da bi zmanjševali stroške proizvodnje. Sem spada tudi nepopularno odpravljanje neproduktivnih delovnih mest. Za probleme, ki jih imamo pri prodaji naših izdelkov, pa moramo malo okriviti tudi naše dobavitelje. Interne in eksterne.

## Spet o evropskem delovnem času

V prejšnji številki *Vezi* smo o tej temi pripravili daljši članek. V tem času smo tudi v *Beti* uvedli t. i. »evropski delovni čas.« Dne 25. 9. 1990 smo v roke dobili interne novice »Včeraj, danes, jutri«, ki nas obveščajo o spremembi delovnega časa. Pa se spomnimo kaj je pisalo:

## SPREMENBA DELOVNEGA ČASA S 1. 10. 1990

Na osnovi sklepa delavskega sveta podjetja z dne 23. 8. 1990 spreminjamo delovni čas za vse delavce. **ki delajo v eni izmeni** .....

..... Spisek delavcev, ki delajo v eni izmeni, a narava dela terja, da delajo od 6.00 do 14.00, bo objavljen na oglasnih deskah

In tako smo začeli po »evropsko«. Narava dela pa očitno ni povsem »evropska« in kaj se je zgodilo:

## 8. 10. 1990

Od 424 delavcev, ki delajo le v eni izmeni, jih dela po »evropsko« le 248. To je 58 %. 109 ali 25,7 % jih dela povsem po »balkansko« s prihodom na delo ob 6.00. 67 delavcev pa pričinja z delom med šesto in sedmo uro. Samo enoizmenici iz programa *Preja*, iz vodstva in iz *RS* ter *GPS* prihajajo vsi na delo med sedmo in osmo uro. Od 104-ih enoizmenic v *Metraži* jih prihaja v službo po »evropsko« le 15 ali 14,4 %. Vsi ostali so in bodo očitno ostali pri takšnem delovnem času kot do sedaj.

## 18. 10. 1990

Po »evropsko« dela le še 175 delavcev ali 41,3 %. Tudi v programu *Preja*, kjer so v začetku vsi enoizmenici delali »evropsko«, jih sedaj prihaja na delo med 7. in 8. uro 78 %. V programu *Kopalke* in *perilo* jih le še 11 dela »evropsko«.

Navedeni podatki veljajo le za metliški del *Beti*. Zunanji obrati novega delovnega časa niso uvajali in ves čas delajo po starem. Izjema je le konfekcija v *Mirni Peči*, kjer vsi začenjajo z delom ob 7.00 in delajo do 15.00. Seveda pa je v *Mirni Peči* le ena izmena in zaradi tega ne prihaja do problemov.

Očitno je, da prehod na nov, »evropski« delovni čas le ni tako enostaven kot se mogoče zdi, saj ne zadostuje le sprejeti sklep ampak še veliko drugih dejavnikov.

Verjetno se vsi strinjamo s kasnejšim prihodom na delo. Ne sprizajzemo pa se s poznejšim odhodom. Zato so si nekateri »evropski čas« razlagali po svoje, kar pridno beleži registrirna postaja. Na

delo prihajajo po »evropsko«, med sedmo in osmo uro. Odhajajo pa po »balkansko«, točno ob 14.00. Očitno gre za še eno evropsko-balkansko kombinacijo, ki nas bo popeljala v Evropo na tipično naš, balkanski način. Zakaj pa ne? Saj smo v prejšnji številki *Vezi* lahko prebrali, da cela razvita Evropa teži k skrajševanju delovnega časa.

R. M.

»Prej, ko sem delal po balkansko, sem se v službo vozil z avtobusom. Sedaj delam po evropsko in hodim peš,« je rekel Alojz Plut in pogumno odpešočil proti Evropi 92.



## Kako si ohraniti delovno mesto

Pred nekaj leti se je število brezposelnih v ZRN povzpelo na tri milijone. Trije od štirih delavcev so bili v strahu za delovno mesto. Kako ne izgubiti službo? Sindikat je bil konkreten: »Uporabite komolce!«

Bonski inštitut za gospodarske raziskave je bil mnenja: »Ni ga recepta proti brezposelnosti.«

Neka nemška revija pa je vendarle objavila nekaj receptov in nekateri so zanimivi tudi za nas.

**BODITE ZANESLJIVI.** Zanesljivost je vedno »prodajni argument« vsakega delavca. Podjetje ni igrišče.

**POPRIJTE ZA DELO.** Prav gotovo ni prijetno, če morate biti stalno na preži in poprijeti za vsako delo. Vendar pa nekoga, ki poprime kjer koli je potrebno, noben pameten delodajalec ne bo vrigel na cesto. Toda takšni so redki. Več jih je, ki trdijo: »To ni moj posel.«

**POKAŽITE STROKOVNOST.** Nekoč so od delavca pričakovali, da vestno opravlja svoje delo in da je tiho. Glavno je bilo ne izstopati. Sedaj se to spreminja. »Vem za rešitev«, je uspešna metoda samouveljavljanja.

**BODITE SAMOKRITIČNI.** Kdor ve, kaj ne zmore, ta dela manj napak. Pomembno je pometati pred lastnim pragom. Kdor si upa biti kritičen do sebe, ta bo odkril tudi svoje šibke strani in možnosti, da jih odpravi.

**VZEMITE SI POSOJLO.** Poskušajte dobiti posojilo pri podjetju, kjer delate. Noben delodajalec ne odpusti rad delavca, ki mu je dolžan. Res pa je tudi to, da če vas nekdo želi odpustiti, vam ne bo dal kredita.

**PRILAGODITE SE.** Nasvet sicer ni spodbuden, vendar pa... Najbolje se delavec zavaruje, če sprejme stališče delodajalcev, da so gospodarji v hiši.

**SPREMLJAJTE RAZPISE.** Dandanes ni nihče varen pred brezposelnostjo. Zato je potrebno stalno preverjati časopisne razpise in povpraševati na zavodu za zaposlovanje. Pri tem pa ne gre podcenjevati dejstva, da je človek, ki službo ima, veliko samozavestnejši pri iskanju nove.

**Tako razmišljajo Nemci. In mi?**

## Uveljavljanje nekaterih oblik socialno varstvenih pomoči

**Kako uveljaviti takšno ali drugačno obliko socialne varstvene pomoči in kje jo uveljaviti, morda ni še vsem znano.**

**Vse te zadeve ureja Samoupravni sporazum o uresničevanju socialno varstvenih pravic za območje Slovenije, ki je določil enotno raven socialne varnosti družine oz. občana, poenotil pa tudi merila in kriterije.**

**Nekatere oblike pomoči se uveljavljajo na nivoju občine, druge na nivoju regije.**

### Na nivoju občine se priznavajo naslednje pravice:

1. Delna nadomestitev stanarine,
2. družbena pomoč otrokom (otroški dodatek),
3. začasna denarna pomoč,
4. rejnina,
5. denarna pomoč kot edini in dopolnilni vir preživljanja,
6. enkratna denarna pomoč,
7. plačilo oz. doplačilo oskrbnih stroškov v socialnih zavodih ali organizacijah za usposabljanje,
8. oprostitev doplačila k cenam zdravstvenih storitev (oprostitev participacije)

### Na nivoju regije:

1. štipendija iz združenih sredstev,
  2. razlika h kadrovske štipendiji,
  3. denarna pomoč za brezposelnost
  4. varstveni dodatek k pokojnini
- Za vse oblike socialno varstvenih pomoči obstajajo kri-

teriji in merila, ki določajo, ali je nekdo upravičen do pomoči ali ne. Pravice na nivoju OBČINE ugotavlja Center za socialno delo Metlika iz naslova ZAPOSLOVANJA – Republiški zavod za zaposlovanje – enota Novo mesto v sodelovanju s Centrom za socialno delo Metlika, ki daje poročila o razmerah občana oz. družine, VARSTVENI DODATEK K POKOJNINI pa ugotavlja Skupnost pokojninskega in invalidskega zavarovanja Ljubljana, enota v Novem mestu.

UPRAVIČENOST do socialno varstvenih pravic se ugotavlja na podlagi zbranih podatkov občana, mnenj delovnih organizacij (podjetja), kjer delavec dela, krajevne skupnosti ter drugih humanitarnih organizacij, društev, institucij.

Upoštevajo se dohodki občana in njegove družine, med katere se štejejo:

- dohodki iz delovnega razmerja,
- pogodbenega ali drugega dela,
- nadomestila,
- iz kmetijske dejavnosti, kamor sodi dohodek od poseka lesa, katastrski dohodek in dohodek od kooperacije,
- dohodek od samostojne obrtne dejavnosti,
- dohodki od premoženja,
- štipendije,
- preživitve in socialno varstvene pomoči.

Pripominjamo, da v kolikor je eden od zakoncev nezaposlen in ni za to zdravstvenih razlogov, se k mesečnemu dohodku prišteje še 20 % čistega mesečnega dohodka na zaposlenega delavca v republiki v preteklem letu, kar znaša trenutno 236,00 din.

Do pomoči je torej upravičen občan ali družina, ki ima manjši stvarni mesečni osebni dohodek na družinskega člana od dogovorjene ravni socialne varnosti za posamezne pravice, vendar, če izračun pokaže, da je nižji od 2 % čistega dohodka v

Republiki Sloveniji v preteklem letu, (to je 24 din) se leta pomoč ne dodeli. Pomoč pa se lahko tudi na podlagi ustreznih mnenj institucij poviša, zniža ali ukine.

Nadalje, vse oblike socialno varstvenih pomoči, ki jih rešuje Center za socialno delo Metlika – na nivoju občine, se uveljavljajo na obrazcu SPN-1, SPN-2, VLOGA ZA UVELJAVLJANJE SOCIALNO VARSTVENIH POMOČI. Postopek je uveden z dnem vložitve zahtevka v delovni organizaciji oz. Centru za socialno delo Metlika.

V primerih, ko ni mnenj o težkih socialnih razmerah občana ali družine, odloči Center za socialno delo z ugotovitvijo. V kolikor pa gre za odločanje na podlagi mnenj organizacij, kjer je delavec zaposlen, krajevnih skupnosti ali drugih institucij in v mejnih primerih, takrat odloča skupni organ »ODBOR ZA SOCIALNO VARSTVENE POMOČI«.

### Družbena pomoč otrokom

(otroški dodatek)

Do družbene pomoči otrokom je upravičen občan ali družina, če stvarni mesečni osebni dohodek na člana družine ne presega 43 % dogovorjene ravni socialne varnosti za popolno družino, torej trenutno 508 din, oz. 53 % za enoroditeljsko družino (samohranilstvo) iz delovnega razmerja ali 626 din.

Če izhaja otrok iz kmečke družine, znaša dogovorjena socialna raven 23 % čistega OD v republiki oz. 272 din, manj, ker se pretežni del dohodka ustvarja na kmetiji.

Maksimalni otroški dodatek znaša trenutno 690,70 din, sicer pa je prosilec upravičen prejeti razliko med stvarnim osebnim dohodkom na člana družine do dogovor-

jene ravni. Upoštevajo pa se dohodki preteklega leta.

Zahtevek za tovrstno obliko denarne pomoči vloži delavec v delovni organizaciji, kjer je zaposlen ali direktno na Centru za socialno delo Metlika. Pravica do denarne pomoči traja, dokler občan ali družina izpolnjujeta pogoje. Če pa se razmere pri občanu ali v družini spremenijo (npr. zaposlitev, smrt, upokojitev, itd.) pristojni organ preveri upravičenost do socialno varstvene pomoči in jo lahko ukine, spremeni obliko denarne pomoči, zviša ali zniža.

### Delna nadomestitev stanarin

(subvencija)

Do delnega nadomestila stanarine so upravičeni vsi imetniki stanovanjske pravice v družbenih stanovanjih ali v stanovanjih v lasti občanov ali civilnih in drugih pravnih oseb, če ne oddajo stanovanja ali dela stanovanja v podnajem, ne uporabljajo stanovanja za poslovne prostore, razen kadar gre za delo invalida na domu, da niso lastniki vseljivega stanovanja, stanovanjske hiše ali počitniške hiše, ne zasedajo nadstandardnega stanovanja in ne odklonijo ponujene zamenjave za manjše stanovanje, ter niso lastniki premoženja večje vrednosti. Poleg splošnih kriterijev, se upoštevajo še kriteriji stanovanjskega pravilnika veljavnega za območje občine.

Ne glede na socialne razmere občana, pa mora vsak plačati najmanj 20 % stanarine sam.



MALO CINIZMA ZA BOLJSO PREBAVO

Trenutno so v veljavi naslednji stanovanjski standardi: (v informacijo)

- 1 članska družina do 31 m<sup>2</sup>
- 2 članska družina do 41 m<sup>2</sup>
- 3 članska družina 42-54 m<sup>2</sup>
- 4 članska in več 55-70 m<sup>2</sup>

Zahtevek za subvencijo stanarine se vloži ravno tako pri Centru za socialno delo Metlika, upravičenost pa je odvisna od socialnih razmer v družini, od števila družinskih članov, od stvarnega mesečnega dohodka na člana družine v preteklem letu, od višine stanarine, izražene v deležu od dohodka družine; imetnik stanovanjske pravice je upravičen do delne nadomestitve stanarine, če je višina stanarine višja od ugotovljene.



## Uveljavljanje nekaterih pravic iz zavoda za zaposlovanje

Nezaposleni delavci se prijavljajo na Zavod za zaposlovanje po bivališču stalnega bivanja. V primeru odpusta iz delovne organizacije (tehnoški, ekonomski presežki, sanacija...) se mora delavec prijaviti pri pristojnem zavodu v roku 30 dni od prenehanja delovnega razmerja. Zaradi uveljavljanja pravic iz minulega dela mora priložiti:

- delovno knjižico,
- sklep o prenehanju delovnega razmerja,
- osebno izkaznico,
- zdravstveno knjižico.

Navedene dokumente morajo ob prijavi in v roku 30 dneh priložiti tudi delavci, ki jim je delovno razmerje prenehalo za **določen čas**.

Iz delovnega razmerja sklenjenega za določen čas bo delavec tako uveljavljal **denarno nadomestilo**. Čas trajanja denarnega nadomestila je odvisen od delovne dobe delavca.

Denarno nadomestilo pa zajema: pokojninsko invalidsko zavarovanje, zdravstveno zavarovanje ter denar - torej mu za čas priznanja denarnega nadomestila teče tudi delovna doba.

V primeru, da se delavec ne zaposli oz. ne odjavi po lastni volji, ima pravico naprej do **denarne pomoči**.

Za pridobitev pravice do **denarne pomoči**, morajo biti izpolnjeni ponovno sledeči pogoji:

- vloženi morajo biti zahtevani oz. predpisani dokumenti v roku 30 dni od dneva prenehanja denarnega nadomestila, sicer pravica ugasne,
- ter, da ni presežen predpisani cenzus na družinskega člana, torej zajamčeni osebni dohodek, ki znaša trenutno 2.839,00 din.

Pomembno je, da se delavec pravočasno prijavi in vloži vse zahtevane dokumente pri Zavodu za zaposlovanje, kjer ima stalno bivališče.

## Varstveni dodatek k pokojnini

Uživalec pokojnine ima pravico do varstvenega dodatka, če njegova pokojnina ne dosega zneska najnižje pokojnine za polno pokojninsko delovno dobo, ki znaša trenutno 3.426,00 din in če njegovi dohodki, skupaj z dohodki članov družine (iz l. 1989), ne presegajo cenzus na člana družine, ki ga določi Skupnost pokojninskega in invalidskega zavarovanja (trenutno vsi dohodki ne smejo presegati zneska 741,00 din)

Zahtevek se vloži pri Skupnosti pokojninskega in invalidskega zavarovanja Novo mesto.

Varstveni dodatek k pokojnini ne morejo uveljavljati uživalci predčasnih in kmečkih pokojnin.

## Oprostitev plačila k zdravstvenim storitvam

(participacija)

Do oprostitve plačila k cenam zdravstvenim storitvam je opravičen občan, čigar mesečni osebni dohodek na člana družine ne presega 45 % čistega osebnega dohodka na zaposlenega delavca v Republiki Sloveniji v preteklem letu ali trenutno 531,00 din.

Tudi pri ugotavljanju te pravice se upoštevajo socialne razmere občana oz. družine (slabo materialno stanje, bolezen...).

Zahtevek za navedeno obliko pomoči se vloži pri Centru za socialno delo Metlika.



## Družbeno denarne pomoči

(socialne podpore)

Oblike družbeno denarnih pomoči so našteje v uvodnem delu, vendar pa bi zaradi porasta socialno ogroženih občanov in družin navedli le nekatere, za katere menimo, da bi jih lahko uveljavljali tisti občani ali družine, ki so zaradi bodisi kakršnih koli okoliščin prišli v resnejše in težke razmere.

## Oblike tovrstnih pomoči so:

- DENARNA POMOČ KOT EDINI VIR PREŽIVLJANJA, do katere je opravičen občan, ki je nesposoben za delo, nima nobenih dohodkov in je brez premoženja ter nima nikogar, ki bi ga bil po veljavni zakonodaji dolžan preživljati. Pomoč znaša trenutno 1.870,00 din.

- DENARNA POMOČ KOT DOPOLNILNI VIR PREŽIVLJANJA, do katere je opravičen občan, ki je nezmožen za delo, ki je brez premoženja, nima oseb, ki bi ga bile dolžne preživljati, njegovi dohodki pa ne dosega dogovorjene ravni socialne varnosti.

- ZAČASNA DENARNA POMOČ se dodeli občanu ali družini, ki je sicer zmožen za delo, vendar sebi ali svoji družini ne more zagotavljati socialne varnosti (bodisi zaradi bolezni, smrti v družini...), vendar ima ta oblika začasen značaj.

Začasna denarna pomoč se dodeljuje za kratko obdobje, dokler ne minejo nastale težave oz. razlogi, navadno do 6 mesecev.

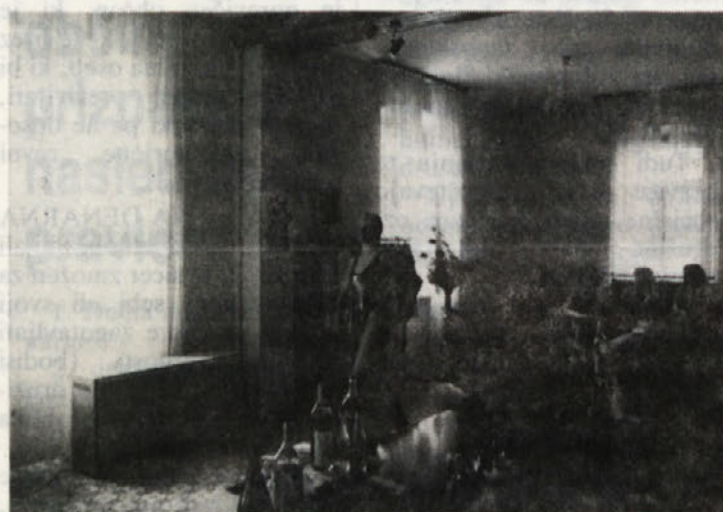
- ENKRATNA DENARNA POMOČ pa se dodeli za premostitev trenutnih težav občana ali družine.

Glede na to, da je področje štipendiranja že mimo, saj ste zainteresirani že uveljavljali štipendije iz združenih sredstev pri Zavodu za zaposlovanje ter kadrovske štipendije pri delovnih organizacijah, o tem kdaj drugič. Nismo navedli oblik denarnih pomoči pri plačilu oskrbnih stroškov socialnih zavodov in zavodov za usposabljanje, rejnine in drugo, smo pa pripravljene nuditi informacije v kadrovske službi oz. vas po potrebi napotiti na ustrezne institucije.

J. M.

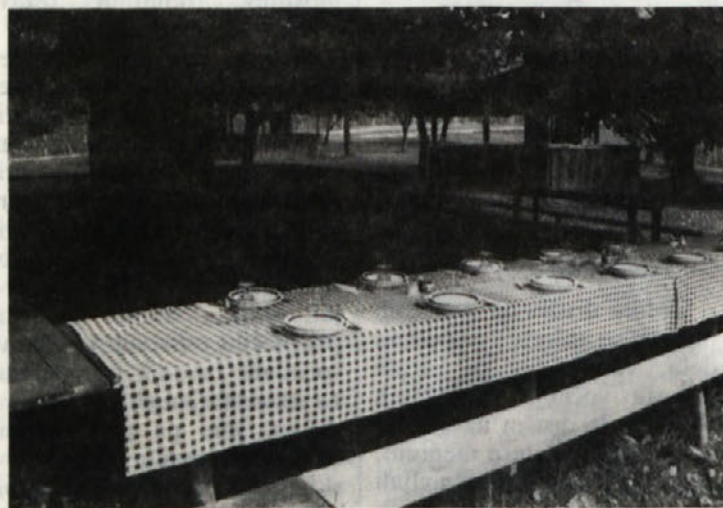
## VINOMER

je nekaterih oblik socialno varstvenih pomoči



## Kolekcija pomlad poletje atraktivna, kupci pa previdni in revni

Modele za naslednjo sezono so predstavile manekenke  
Reklam studia iz Novega mesta



Med tem, ko v zgradbi poteka zaključevanje in modna revija,  
je pod stoletno Vinomersko lipo miza za goste že pogrnjena.

*Beti*  
metlika

Tudi letošnji september je bil na Vinomerju živahen. Pa ne le zaradi trgatve, ki je napolnila tamkajšnje vino-  
grade in zidanice, temveč tudi zato, ker je Beti predstavi-  
vila svojim kupcem modele, ki jih bomo izdelovali v pri-  
hajajočih mesecih.

Vinomer je med našimi kupci zelo priljubljen kraj in radi pridejo. Letos je zaključevanje na Vinomerju potekalo od 3. 9. do 24. 9. in v tem času so si Betino novo kolekcijo ogledali predstavniki več kot devetdesetih trgovskih organizacij iz Slovenije in Hrvaške. V treh tednih nas je obiskalo skupno več kot štiristo strank.

Kupci so seveda iz leta v leto bolj previdni pri zaključevanjih, saj je rok med naročilom in izdobavo posameznih modelov predolg. Le težko je v septembru naročiti robo, ki bo izdelana šele v aprilu in maju prihodnje leto. Glede na številne šoke, ki jih doživlja naša družba je v tako dolgem času negotova celo usoda posameznih podjetij. Kljub temu pa vinomersko zaključevanje pokaže našim komercialistom interes kupcev in pravilno ali nepravilno izbiro pri postavitvi nove kolekcije. Modeli za katere kupci npr. niso pokazali interesa se torej verjetno sploh ne bodo izdelovali in obratno. Za tiste artikle, ki so vzbudili pozornost verjetno ne bo problema, da se ne bi prodajali.

Nasplošno gledano pa je Betina kolekcija pomlad – poletje 91 požela številna priznanja gostov Vinomerja.

## MALO CINIZMA ZA BOLJŠO PREBAVO

## Uradno in neuradno



Letos je v počitniških kapacitetah našega podjetja letovalo 160 naših delavcev s svojimi družinskimi člani, 5 naših upokojujencev s svojimi družinami in tri družine tujih koristnikov.

V prikolicah na Krku, Rabu in Pagu je letovalo 70 družin naših delavcev in trije upokojujenci z družinami.

V Seči je bilo na dopustu 66 delavcev Beti z družinskimi člani in ena družina našega upokojujence ter trije tuji gosti z družinami.

Oba apartmaja v Gajcu na otoku Pagu sta sprejela 24 družin v katerih je vsaj eden od staršev zaposlen v Beti in družino našega upokojujence.

To je uradno poročilo o zasedenosti naših počitniških kapacitet. Neuradno pa je stanje malo drugačno. Večkrat so koristniki počitniških kapacitet namesto družinskih članov v Sečo, apartmaje ali v prikolice poslali sorodnike, ki sicer niso družinski člani, prijatelje in znance. Najpogosteje pa se je dogajalo, da so namesto delavca, ki mu je sindikat podjetja dodelil koriščenje ene od kapacitet le to koristili njegovi polnoletni otroci, ki so ali pa tudi niso zaposleni pri nas. Je to pošteno do tistih, ki so ravno tako zaprosili, da koristijo objekte Beti, pa so bili odklonjeni zaradi kriterijev, ki se jih je pri dodelitvi posluževal sindikat podjetja?

## Sredi Evrope, pa živ zazidan

– Kdo pa tuli cele noči v prostoru, ki so ga некоč koristili šoferji.

– To je pa naš zidar Kokalj Anton

– Pa zakaj tuli?

– Tudi ti bi tulil, če bi bil živ zazidan.

– Kdo ga je pa zazidal?

– Sam se je zazidal. Pomotoma je zidal iz notranje strani. In ostal bo zazidan toliko časa, dokler ne bodo prebili stene iz prostorov, kjer je blagajna. In kaj je najhuje: Sploh ni zazidan sam. Z njim skupaj sta zazidana tudi Pirkovičev dežnik in Nemaničev spenjalnik.



## ZAHVALE

Ob smrti mojega dragega očeta in brata Antona Črnuglja se najlepše zahvaljujemo sodelavcem DSSS, konfekcije Metlika in Metraže za izraze sožalja, podarjeno cvetje in denarno pomoč.

Žalujoča hčerka Marija z družino, sestra Martina z družino, brat Jernej z družino

Ob smrti mojega brata Martina Kocjana iz Stražnjega vrha pri Črnomlju se iskreno zahvaljujem sodelavkam iz konfekcije Metlika za podarjeno cvetje, za denarno pomoč in izrečeno sožalje.

Žalujoča sestra Štefka Molek z družino

Ob smrti moje drage mame Nežike Colner iz Krškega se iskreno zahvaljujem sodelavkam iz konfekcije Metlika za podarjeno cvetje, denarno pomoč, izraze sožalja ter spremstvo na mamini zadnji poti.

Žalujoča hči Marjana Šuklje z družino



## Zadnja vest

Tik pred izidom Vezila smo dobili obvestilo, da Kokalj ni zazidan, saj je zidal iz zunanje strani. Dežnik in spenjalnik pa sta še vedno zazidana. In kdo tuli cele noči? Verjetno gre za duhove tistih, ki so na prisilnem dopustu.

## IZ NABIRALNIKA

### Vi sprašujete, mi poskušamo odgovoriti

## Vprašanje:

Zakaj šef kotlarne včasih »šeta« psa po tovarni?

## Odgovor:

1. Zato, ker se pes mora malo sprehoditi, saj je sicer cel dan na verigi.

2. Šef mora večkrat tudi popoldne pogledati kakšno je stanje. Vendar pa psa vzame s seboj. Če bi ga pustil pri vratarju, obstaja resna nevarnost, da bi mu ga le ta pojedel, saj plače niso visoke.

3. Sploh pa ne gre za psa, temveč za psico.

## Vprašanje:

Zakaj je nekaterim potrebno vsak dan hoditi med delovnim časom na Jurovski Brod v »buffet«?

## Odgovor:

Smešno vprašanje. Sploh pa, kje si bil ti, da jih vsak dan vidiš v »buffetu«.



## Betkov nabiralnik

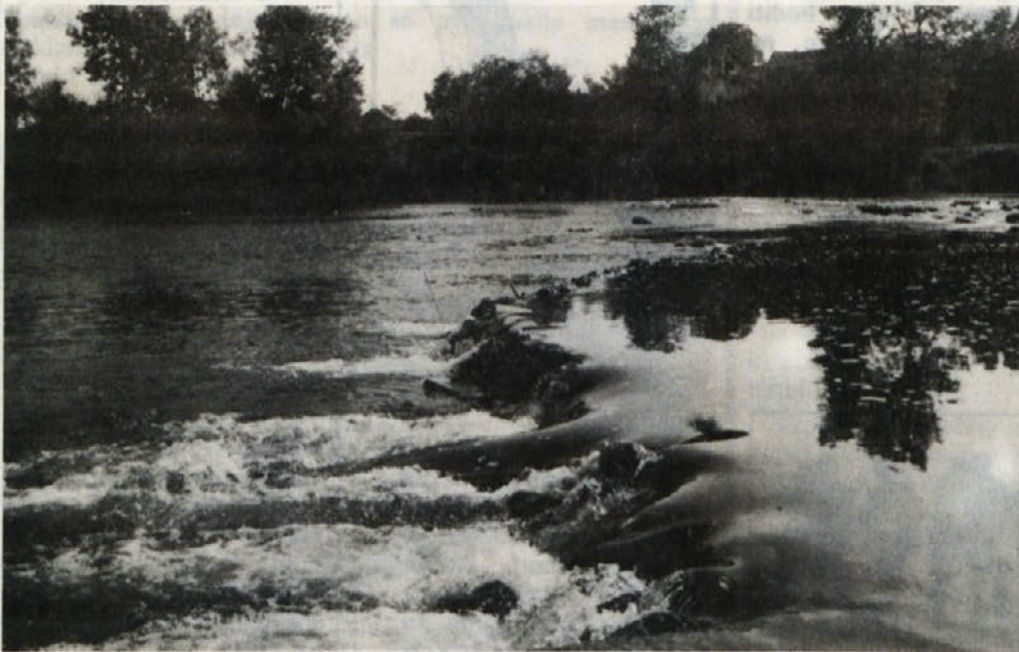
ZADNJA STRAN

Kot v Parizu...



je rekel stric iz Doma upokojncev, ko se je v soboto dopoldne poskušal sprehoditi po starem metliškem mestnem jedru. Že nekaj časa se slišijo glasovi o ureditvi prometnega režima v Metliki. Nekateri so celo za to, da se na treh trgih stare Metlike sploh prepove vožnja z motornimi vozili. Delegati občinske skupščine pa diskutirajo.

Jo bomo rešili?



Zeleni Slovenije so dali pobudo, da se reka Kolpa in njena okolica razglasi za krajinski park. Ali bo onesnaževalec te naše lepote odklenalo? Tudi Beti je med njimi. Tega se pri nas še kako zavedamo in nekateri so se že lotili priprav za postavitev sodobnih očiščevalnih naprav. O tem preberite več v naslednji številki Vezila.

Hudomušna fotografija

Stric mi je zapustil nekaj dolarjev. Sedaj mi ponujajo, da kupim Beti.



*Beti*  
metlika

tekstilna industrija, p.o.  
preja  
pletiva  
trikotažna oblačila

VEZILO je glasilo delovnih ljudi Beti in Kometa. Ureja ga uredniški odbor: Matjaž Rus, glavni urednik, Vida Matkovič-Šegina, odgovorna urednica, Jožica Cigič, Nikola Kezele, Karolina Končar, Mijo Maršič, Jure Matekovič, Jože Muc, Vinko Pavlinac, Tone Omerzel.

VEZILO izhaja v nakladi 2100 izvodov. Grafična priprava in tisk: TISKARSTVO KAPUŠIN KRASINEC. Naslov izdajatelja: BETI, Tovarniška 2, 68330 Metlika. VEZILO je po mnenju republiškega komiteja za informiranje RS oproščeno temeljnega davka na promet proizvodov.