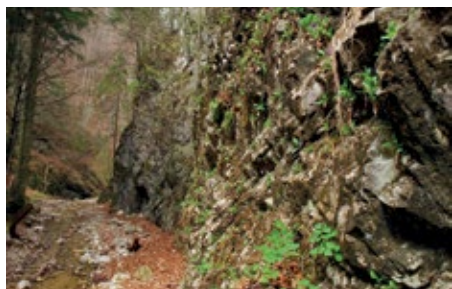


primeru podaljšanja gozdne poti od obračališča navzgor lahko rastišče poškodovali. Žal soteska potoka Kobilji curek v letu 2013 ni bila zajeta v širitev območja Natura 2000 in le upamo lahko, da bomo kljub temu znali to naravno vrednoto ohraniti tudi v prihodnje. ✨

# Izlet v Nacionalni park Risnjak

Besedilo in foto: Jani Vidmar



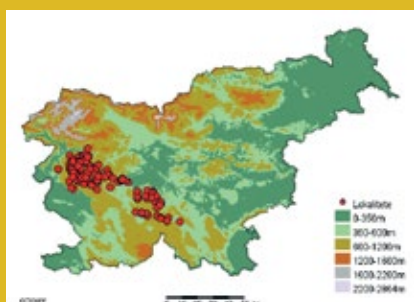
Rastišče kranjskega jegliča je v soteski potoka Kobilji curek tudi po 100 letih še dobro ohranjeno. Ali bo tako tudi v prihodnje?

(foto: Branko Dolinar, 18. april 2013)



Izlet na nahajališče kranjskega jegliča v soteski potoka Kobilji curek (foto: Florijan Poljšak, 18. maj 2013).

Kranjski jeglič (*Primula carniolica*) je slovenski endemit, ki raste v približno 70 km dolgem in 25 km širokem pasu zahodno in južno od Ljubljane. Rastlina uspeva na vlažnih previsnih skalah v senčnih soteskah, le redko na travniških. Ohranjamo jo predvsem z varovanjem rastišč, ki so vključena v omrežje Natura 2000. Uvrščena je v Prilogo II in IV Direktive o habitatih. V rdečem seznamu ogroženih rastlinskih vrst je kranjski jeglič označen z znakom O1, kar pomeni, da vrsta ni več ogrožena, obstaja pa potencialna možnost ponovne ogroženosti. Po uredbi o zavarovanih prostoživečih rastlinah je za to rastlinsko vrsto treba ohranjati ugodno stanje rastišča (oznaka H).



»Na neznanem kraju ob neznanem času in na neugotovljen način ...« je bil tiste dni najbolj poslušan stavek v Sloveniji. Za nekaj članov Dinaricuma, ki smo se 31. maja 2013 odpravljali k južnim sosedom v Narodni park Risnjak, neznanek ni bilo, le čas je nekatere malce begal, zato smo se zbirali precej dlje, kot je bilo predvideno. Pa k sreči to ni nikogar motilo, kar je bil zelo dober znak, da sledi sproščen vikend.

Nacionalni park Risnjak je bil ustanovljen leta 1953 na pobudo hrvaškega botanika dr. Iva Horvata. Površina parka ob ustanovitvi je bila 3.014 ha. Leta 1997 se je področje parka razširilo na površino 6.350 ha in tako zdaj poleg osrednjega masiva Risnjaka obsega tudi masiv Snježnika in hidrogeomorfološki spomenik narave – izvir reke Kolpe skupaj z njenim gornjim tokom. Najnižja točka parka je v dolini reke Kolpe na 290 m, najvišja točka pa vrh Risnjak s svojimi 1.528 m.

V večernih urah smo se v Gerovem srečali z uslužbencem parka, ki nas je pospremil do 12 km oddaljene kočice, locirane sredi parka, na kraju, ki nam je bil kljub malce turobnemu vremenu vseč že na prvi pogled. Za dve noči in dva dneva samo naša lesena kočica na veliki livadi sredi precej nedotaknjenih gozdov ... Rajska. Domačin nam je za dobrodošlico takoj napolnil kozarčke z domačim žganjem, mi pa smo mu seveda prijateljsko dali kontro s seboj prinesenim materialom. Degustacija ob

debati o trenutno aktualnih temah in planih za naslednja dva dneva se je zavlekla precej v naslednji dan.

Čprav vremenska prognoza pohodnikom ni bila pisana na kožo, nas je ob bujenju ne ravno zgodaj zjutraj pričakal dan brez dežja. Plan: po poznem zajtrku se odpravimo na Veliki Risnjak. S svojimi 1.528 m je najvišji vrh nacionalnega parka Risnjak, kar je za hribovski narod, kot smo Slovenci, čisto v redu, če seveda v bližini ne obstaja nič višjega. V pogovornem tempu smo v predpisanem času osvojili vrh, kjer so mi (ne)znanci ob znanem času na znanem kraju na neugotovljen način napolnili nahrbtnik s kamenjem, medtem ko sem sam občudoval razgled na naš Snežnik, spodaj pa na morje s Krkom in Cresom. S polnim nahrbtnikom fosilnega kamena ob pridušenem hihitanju ostalih sem se skupaj z drugimi spustil do kočice, kjer je kljub občasnemu rosenju padla odločitev, da imamo še dovolj časa za krožno pot čez Snežnik. Planinski dom Dr. Josip Schlosser Klekovski, v katerem smo se za silo okrepčali, je bil odprt na društveni svečanosti leta 1932. Od takrat pa do danes je bilo izvedenih več obnov, današnji videz pa ima dom od leta 1988. K sreči je bilo med nami nekaj dovolj pametnih, da so se odpravili naravnost v našo brunarico pripravljat paprikaš, ki je sestradane pohodnike pričakal ob povratku. Na Snežniku so nas razveselile cvetoče narcise, ki količinsko ne bi bile v sramoto niti naši Golici. Med samim maršem sestradanih kakšnih tako zelenih srečanj s sesalci ni bilo, so pa nas tolažile ptice s svojim petjem. Prele-



Pogled na Veliki Risnjak s Snježnika.





Narcisa na Snježniku.

tela nas je tudi kozača (*Strix uralensis*), oglašanja katere smo se poleg velike uharice (*Bubo bubo*) in lesne sove (*Strix aluco*) naposlušali zvečer pri koči.

Skupno je na področju nacionalnega parka in v njegovi okolici do zdaj zabeleženih 114 vrst ptic, v samem parku pa sicer gnezdi 78 večinoma gozdnih vrst ptic. Poleg običajnih gozdnih ptic lahko tam srečamo tudi redkejšje ptice, kot so sokol selec (*Falco peregrinus*), mali skovik (*Glaucidium passerinum*), divji petelin (*Tetrao urogallus*), belohrbti in triprsti detel (*Picoides leucotos*, *P. tridactylus*).

V Evropi je težko najti velike neizkoriščene planinske gozdove, kar Risnjak in njegovo okolico uvršča med eno od za-

dnjih pribežališč velikih zveri. Področje Risnjaka je že zgodovinsko življenjski prostor medveda (*Ursus arctos*), volka (*Canis lupus*) in risa (*Lynx lynx*). Risnjak je eno od ključnih območij za risov obstanek na Hrvaškem. Čeprav ne v velikem številu, so v parku prisotni tudi gamsi, jelenjad, srnjad in divji prašiči. Območje je bogato tudi z metulji, saj je v parku evidentiranih 89 vrst dnevnih metuljev, od tega 11 vrst ogroženih. Predvsem je bogato območje gornjega dela reke Kolpe, zaradi česar so ta del poimenovali kar čudežna dolina metuljev.

Po krepčilni večerji smo spet začeli »reševati svet«, kar je privedlo tudi do iniciacije novega člana – obrednega volčjega tuljenja v temno noč. Sam sem pod težo nošenja kamenja in prejšnje dolge noči sicer to dogajanje prespal, a po pripovedih ostalih udeležencev se je novi član Dinaricuma dobro odrezal.

No, nočno tuljenje je mlade organizme še dodatno utrudilo, tako da smo vstali precej kasneje kot kure. Zaradi slabih izkušenj s pomanjkanjem hrane prejšnjega dne smo se odločili, da nas taka nevšečnost nikakor več ne bo doletela. Pod parolo »jej, ko je hrana na razpolago« smo že za zajtrk pekli čevape,



Del izletnikov na Snježniku.

kotlete, klobase, gobe .... Enajst nas je tako pospravilo zalogo hrane, ki je bila sicer predvidena za dvajset udeležencev. Upam, da tisti, ki so bili prijavljeni, a se nam žal niso mogli pridružiti, ceni-jo našo zagnanost.

Okrepčani, če se temu lahko tako reče, smo se nekako odkotalili do avtov in se odpeljali do izhodišča za naš zadnji »marš«. Po 30 minutah hoje v tempu, ki je bil primeren našim polnim želodčkom, smo prispeli do konca poti – izvira reke Kolpe. Kraj, vreden ogleda. Nekateri so v mrzli vodi (7 °C) namočili svoje noge in celo sanjali o kopanju, medtem ko so tisti manj pogumni vanjo zabredli kar v gozdarjih. Med potjo so nas spremljali številni povodni kosi (*Cinclus cinclus*), sive pastirice (*Motacilla cinerea*) in bolj običajni gozdni ptiči. Presenečenje dneva je bilo, ko je Tomaževo izostreno uho v eni od stranskih dolinic ujelo petje malega muharja (*Ficedula parva*), ki je na povratku razveseljeval s petjem tudi ostale, ki smo ga imeli priložnost poslušati prvič.

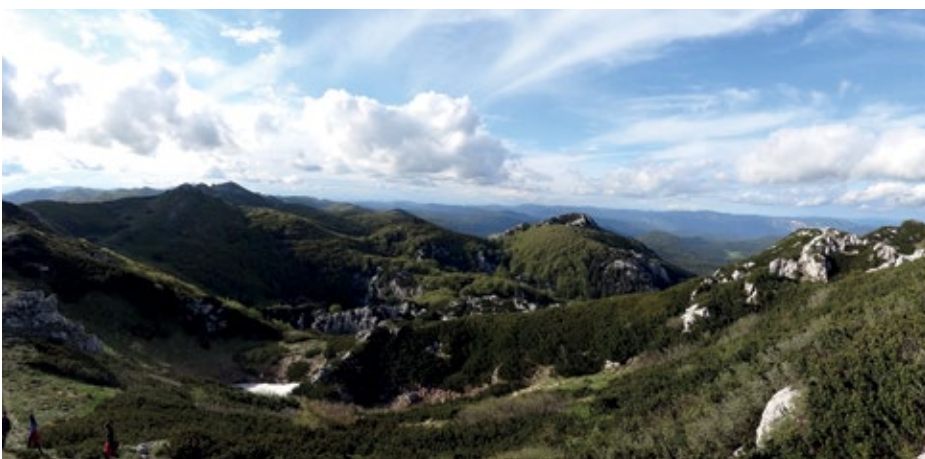
Področje izvira Kolpe je bilo leta 1963 razglašeno za naravni spomenik in obsega znotraj parka površino 10 ha. Izvir z minimalnim pretokom 1.200 l/s se nahaja na nadmorski višini 321 m in je eden od najmočnejših in najglobljih izvirov na Hrvaškem. Sam izvir je jezero turkizne barve nad sifonom, ki ga je do sedaj potapljačem uspelo raziskati do globine 80 m.

Po meditaciji ob izviru so nam ostali le še pot domov, poslovilno pivo v Ljubljani in lepi spomini.

Čeprav od tako zelenih srečanj z medvedi, volkovi in risi ni bilo nič, smo se imeli lepo. Sproščujoče dvodnevno druženje enako mislečih, kar naj bi bilo, kot že samo ime »društvo« pove, tudi osnovni namen društev, smo izvedli za čisto desetko. ✿



Izvir Kupe.



Razgledi.