



GLASILO

„Slovenskega osrednjega čebelarskega društva za Kranjsko, Koroško in Primorsko“
s sedežem v Ljubljani ter „Slov. čebelarskega društva za Spodnje Štajersko“.



Urejuje FRANČIŠEK ROJINA.

Izhaja 10. dan vsakega mesca in se pošilja udom zastoj.

Leto XIII.

V Ljubljani, mesca marca 1910.

Štev. 3.

Društvena naznanila.

Večina čebelarskih podružnic doslej še ni poslala imenika članov in članarine osrednjemu društvu. Vljudno prosim, da to store v najkrajšem času, zadnji čas pa do 1. aprila, sicer se bo prihodnja 4. številka „Slov. Čebelarja“ brez izjeme vsem ustavila, ki do tedaj ne poravnajo članarine.

Hinko Zirkelbach,

t. č. tajnik, blagajnik in upravnik „Slov. Čebelarja“.

Čebelarjevo opravilo v marcu.

Janko Vodopivec, Kamnje pri Gorici.

Letošnja zima se šteje med milejše. Seveda je bilo po nekaterih krajih nekaj ostrih dni, ali vobče se javlja in povdarja njena miloba. Za čebele pa ni tako, ker je v goratih in severnih krajih ponekod ustavila čebelam izlet že koncem oktobra, dasiravno ni bilo hudega mraza. To je za čebele še opasneje, ker so se vsled milega mraza po panju bolj premikale in jedle, a očistiti se niso mogle. Posledica temu je bila premnogokrat griža. Pri nas v južnih krajih tega zla ni, saj so se ocedile še mesca decembra, in ako ne izletuje čebela par mescev, ji to nič ne de. V zadnjem času se prištevata griža kužnim čebelnim boleznim, in kakor nekateri trde, je jako nevarna. Znano je, da se grižavi panji le težko opomorejo in sploh do rojitve ne pridejo.

Vzrokom griže se prištevajo različne okolnosti: nemir okrog in v čebelnjaku, premala ljudstva v prostornem panju ali med od mane. Izmed glavnih vzrokov pa je dolgotrajna, četudi mila zima, ki čebelam ne dovoli izleta, da bi se izčistile. Zdravljenje grižavih ljudstev naj se vrši ob gorkih, solnčnih dneh. Čebelam se dá sladkorja, raztopljenega v enaki množini vode, to je nekoliko redkejšega kakor se rabi za krmljenje, in se pridene na dva kilograma te mešanice za lešnik grenke ali glauberjeve soli. Ta dobro učinkuje tudi pri zaprtju čebel, ki obletujejo čebelnjak s težkim in napolnjenim truplom, pa se le ne morejo sčistiti, da vsled tega poginejo.

Ako je satovje močno onesnaženo, svetoval bi tak panj, ko so se čebele že izčistile in po griži močno napadene že poginile, brez milosti kasirati, matico uničiti, čebele pa ob lepem vremenu omesti iz satovja pred čebelnjak, da se naselijo v bližnje panji. Satovje je nato skuhati.

Nikakor ni prodajati panji, ki so bili od griže napadeni, ali sploh kaj omazani s čebelnim blatom, bodisi na panjevi končnici, bodisi v notranjem delu panjů in satja. To bi omajalo dober ugled naši čebeli, zlasti ako se ima tak panj prevažati v druge kraje.

V južnih prisolnčnih krajih trpijo čebele pozimi prevečkrat vsled pretoplil solnčnih dni. Letos je bilo za prezimovanje prav ugodno. Čebele so porabile v 4 mescih okrog 2 kg medu, in je pričakovati dobrega in ugodnega razvijanja ljudstev. Ume se samoobsebi, da je treba čebele, ki nimajo dovolj hrane, krmiti, a sedaj le z medom, in le če tega ni, z raztopljenim sladkorjem, ker sladkor je slaba hrana za spomladno razvijanje čebel, kakor je bilo že večkrat povdarjano.

Sedaj nastopijo toplejši dnevi, čebele donášajo obnožino z raznega drevja in grmičja, in vsled tega dobimo v slehernem panju čebelno zalego. Čebelar s premakljivim satovjem se mora prepričati o stanju zalege, je li pravilno ali ne. Če je pravilna, je treba le še očediti dno panjů raznih odpadkov in nesnage, pa pregledati, če ni sledu voščenega molja.

Ako se pri pregledovanju pokaže grbasta zadelana zalega z bolj mehкими pokrovci, je panj brezmatičen. Ako se zapazi v panju na čebelnem satu male početke matičnih celic, je to tudi znamenje brezmatičnosti. Treba bode panju pomagati. Ako je v satovju grbasta zalega, je tako satje odvzeti in porabiti za vosek, ker čebela pokvari in spakedra na vse načine pravilno izdelane celice. Ako se tako satovje postavi v pravi len panj, izmečejo sicer čebele trotjo zalego iz povečanih celic, ali satovja ne poravnajo v pravilne šesterkotne celice. V tako satovje pozneje matica le nerada polaga jajčeca.

Ravno tako bi bilo slabo ravnanje, ako bi hoteli trotovcu (osirotencu sploh) pomagati s tem, da bi mu vložili sat z mlado čebelno zalego v svrhu, naj bi si izgojil mlado matico. Matico bi si izlegel in izgojil, a ta bi ostala skoraj gotovo neoplojena, ker potrebnih trotov se ne nahaja še sedaj. Ako bi se le morda oplodila, bi se kvečjemu s kakim nerazvitim majhnim trotom iz trotarskega ljudstva, in taka matica bi bila po trditvi izkušenih čebelarjev slaba.

Težje bi bilo koj v začetku določiti trotovost v panju z nepremakljivim satjem. Sumljivi panj bi bilo narobe obrniti, pa mu odtrgati podnico in potem

previdno pregledati satovje. Zdravljenje je edino pravo, ako ga podremo, čebele pa odpodimo v boljši dom. Večkrat se zgodi, da se zapazi male, že razvite trotke pred ali med panjevim žrelom. Ako bi tu bolj pregledovali, bi dobili mogoče pravo matico, a ta je kaj pohabljena. Treba je torej panj zaznamovati, da se jo o prvi priliki zamenja z mlado ali kako boljšo.

Ako ima čebelar premakljivo satje, pa se nahaja kak šibek panj v njegovem čebelnjaku, je najbolj dobičkanosno, da ga združi, ker šibki panji si zlasti spomladí ne morejo opomoči.

Ako združimo dva slabiča, treba je združiti tako, da odstranimo slabejšo matico. Nato pričenmo postavljati satovje s čebelami v tretji panj tako, da je vse satovje prvega in drugega panjů pomešano. Čebele spoznajo, da so tuje in brez pravice v novem stanovanju, in vsaka je zadovoljna, da jo pusté druge v miru. Sprijaznijo se med seboj in z matico, pa vse delo gre rednim potom naprej.

Nekateri čebelarji izkušajo svoje čebele kolikor mogoče zgodaj spraviti na višek razvoja in jim postavljajo ajdovo, rženo ali grahovo moko v bližino čebelnjaka, da jo spravljajo čebele kot obnožino domov. Res jo nanosijo včasih neverjetne množine v satje, česar sem se sam prepričal, a moka se je pozneje strdila in splesnila, in čebele so imele trudapolno delo, to trebíti, in ker le same niso mogle spraviti tega nestvora iz celic, pomagal sem sam in močil pa izpiral satovje s padajočo vodo v potoku. Za naše kraje je bil ta poizkus koj pri kraju.

Ako hoče imeti čebelar močne in čebelne panji, je in ostane glavni pogoj obilo medu iz raznih cvetlic, zlasti ajdovega, ter panji marca dobro odeti. Kdor ima ležeče panji, lahko te z razno gorko odejo, bodisi z žagovino, senom ali mahom tako obdá, da je cela skladanica panjev takorekoč en velik združen panj, ki napravlja medsebojno toploto z malo izgubo medu.



Griža.

Iv. Jurančič.

V zimskem času čebele počivajo v svojih bivališčih; mirno sedé tesno združene v kepo ter čakajo po več mescev, dokler jih zopet prijazno spomladansko solnce ne izvabi v prosto naravo na delo. Ker pa tega zimskega časa ne prespé v takoimenovanem zimskem spanju, temveč se po potrebi gibljejo, dihajo in tudi uživajo, se nabere v njih životu primeroma veliko neporabnih snovi, katerih v normalnem stanju ne oddajajo v panju, temveč jih zadržujejo in šele ko morejo zopet izleteti, se jih zunaj panjů otrebijo. Zato je kaj ugodno, ako pride tudi v zimskem času kak toplejši, solnčni dan, da se lahko očistijo ter odložijo nadležno breme.

Včasih pa se pojavi pri čebelah neko nepravilno stanje, v katerem ne morejo dalje držati odpadkov v telesih, temveč jih proti svoji volji in naravi oddajo v panju ter tako onesnažijo sebe, satovje in vso notranjščino panjevo.

Ta izvanredni pojav je neka čebelna bolezen, ki jo imenujemo griža. Nekateri posamezne čebele napade ta bolezen tako hudo, da se jim preobilna množina odpadkov nekako zapaži, da se je le z veliko težavo oprostijo ali se celo ne morejo otresti, kar povzroča smrt.

Griža nastopi včasih že sredi zime, večinoma pa proti pomladi ob prvem izletu, ali ko začnejo čebele že redno letati. Čebele močno napadenih panjev izkušajo celo v hladnejih dnevih izletavati ali pa se plazijo v bližini žrela, kjer se osnažijo, druge padajo na tla in umro. Znamenje grižavega panjū je onesnaženo žrelo, in znotraj na panjevih stenah, na satih, na šipi se vidijo znani rjavi madeži.

V prvem začetku griža napade le posamezne čebele, potem pa se širi vedno bolj. Ob manj hladnih dneh bolne čebele zapuščajo zimski sedež ter se očistijo pred žrelom ali vsaj malo vstrani od čebelnega gnezda. Seveda pri tem vedno veliko čebel otpne ali kar umré, in ljudstvo se naglo krči. Ako panj odpremo, prihaja iz njega neprijeten duh, na dnu, ob stenah in med satovjem pa je veliko mrtvih čebel z napetimi zadki. V hudi zimi, ali ko je ljudstvo vsled bolezni že preveč oslabilo, dajejo čebele odpadke tudi v svojem sedežu od sebe, se med seboj onesnažijo, cela gruča se zmoči ter shladi, in čas pogina je blizo, ako ne pride v najkrajšem času toplo vreme.

Po dosedanjih izkušnjah je griža posledica sledečih vzrokov:

1. Dolgotrajna huda zima. Ako ves zimski čas ne pride niti en ugoden, topel dan, da bi čebele zamogle izleteti in se očistiti, morajo celo 4—5 mescev v panju sedeti. Sicer je to jako redko, vendar se pripeti, da jih neugodno vreme zapre že koncem oktobra ter jim šele v marcu nudi par ugodnih dni za izlet; zlasti je to lahko pri panjih, ki stojijo na senčnih krajih. Bolj enakomerno in ne prehudo zimo pa čebele brez velike težave prebijejo, četudi je dolga.

2. Vznemirjanje, kakršno zamore povzročati človek, ptice, miši, razne druge živali, solnce, izpremenljivo vreme itd. Glavnim vzrokom nemira moramo prištevati tudi brezmatičnost, saj tako ljudstvo celo zimo ne miruje ter se ne združi v tesno kepo, da bi se zamoglo povoljno greti. Zato je do pičle izjeme vsak panj grižav, ki je izgubil matico v teku zime. Čim hujše pritiska na čebele mraz, in čim večkrat se moti njih zimski mir, tem več uživajo, in tem več se nakopiči v njih telesih blata. Čebele vznemirja tudi pomanjkanje zraka, ako panjevo žrelo preveč zožimo. Istotako postanejo nemirne, ako jim v zimskem sedežu manjka cvetnega prahu, ko že zalego gojijo.

3. Nezdrav, oziroma neprikladen zimski živež. Med od smreke, jelke, medene rose, jesenskega resja ni posebno dober za prezimovanje, ker vsebuje več ali manj neprebavnih snovi. Mnogoletna izkušnja nas uči, da se griža v zelo gozdnatih krajih prav pogosto pojavlja. Tudi nepokrit med ni dober kot zimski živež, ker se v teku zime pokvari; slaba ljudstva ne morejo vsega medu, kar so ga nabrala, izzoriti in pokriti, zlasti ako je bila paša dobra, ter je hitro po tem nastalo hladno vreme. Enake posledice ima prepozno jesensko krmljenje. Slednjič je še škodljivo jesensko krmljenje s slabo

prebavnimi ali celo škodljivimi tvarinami, ker v jeseni čebelam navadno že manjka časa in toplega vremena za izločevanje neprebavnih snovi.

4. Žeja, oziroma pomanjkanje mokrote. Čebele potrebujejo v zimi vodo predvsem zato, da zamoreje kristalizirani med raztopiti. Ako jim manjka potrebne mokrote, postajajo nemirne, posrkajo mokroto, kar je najdejo v medu, kristale pa puščajo padati na dno. Tak panj močno šumi, ko drugi mirujejo; žrelo je večkrat mokro, in tudi po šipi voda kar teče. Marsikdo bo ugovarjal: Kako naj trpi ta panj žejo, ko voda kar teče iz žrela? Ravno to je znamenje pomanjkanja vode. Ta mokrota, ki priteče iz žrela (namreč v zimi), izhlapeva iz čebelnega telesa vsled razburjenja, se v panju navzame pokvarjenega zraka, zato je čebele ne marajo, ampak tem bolj hrepené po zdravi, sveži vodi. Proti koncu zime, ko je v panjih že zalega, potrebujejo čebele še tem več vode, ker morajo pridelovati hrano za zalego. Pogubno jim je torej, ako imajo veliko zalege že v takem času, ko še ne morejo redno izletavati po vodo.

5. Prevelika mokrota. Ako stojijo panji na preveč mokrotnem kraju, nadalje ako so panji le iz tenkih desk ter so proti mrazu preslabo zavarovani ali celo razpokani, se v njih nareja ob hudi zimi led in ivje, ki se potem raztopi in povzroča mokroto. Tem hujše je, ako je še panjev pokrov premrzl, ko tukaj nabirajoča se mokrota naravnost na čebele kaplja. Vsled preobilne mokrote satovje plesni ter drob in nesnaga na dnu gnije, kar v panju zrak skrajno pokvari.

6. Prehlajenje je tudi pogostokrat vzrok griže. Ako se kako manjše ljudstvo vzimi na prevelikem prostoru, si le s težavo nareja potrebno gorkoto, in ta mu še vedno odhaja v nepotrebne prazne prostore. Tako ljudstvo deloma vsled obilnejega uživanja, deloma pa vsled otrpnjenja notranjih organov postane grižavo. Zatorej — kar je gotovo že marsikdo opazil — so slabejša ljudstva proti griži vselej manj odporna.

7. Prezgodnje zaleganje. Močnejša ljudstva začnejo večkrat prav zgodaj, namreč že v januarju obilo zalege nastavljati, zlasti v milejih zimah ali na prisojnih legah. Ko imajo čebele že veliko zalege hraniti, morajo uživati večjo množino cvetnega prahu, vsled česar se jim nabere veliko odpadkov, katerih se v hladnem vremenu ne morejo oprostiti.

Kaj pa nam je storiti, da obvarujemo čebele pred grižo? Odgovor je kratek, samo treba ga je izpolniti; namreč odstraniti moramo vse vzroke in vsega se skrbno izogibati, kar bi zamoglo dati boleznemu povod. Skrbeti čebelam za toplo bivališče, popolen mir, dovolj zdravega živeža, sploh za vse, kar je čebelam za dobro prezimovanje potrebno. Ako jih žeja vznemirja, jim dajmo vode na veho, kakor kadar krmimo; če je ne potrebujejo, jo bodo pustile. Da jim ne bo manjkalo svežega zraka, pustimo žrelo skozi celo zimo popolnoma odprto, le proti mišim se mora zavarovati, ako ne presega normalne velikosti 1×8 cm. Gotovo smo že opazili, kako čebele včasih premajhno žrelo glodajo in grizejo ter ga izkušajo razširiti. Ljudstvo, ki mu v zimi manjka zraka, naznanja to svojo nezadovoljnost s šumenjem.

Griža preneha večinoma samaobsebi po prvem izletu, ali v hujšem stadiju vsaj potem, ko so čebele že nekaj dni redno letale ter se temeljito

očistile. Med opetovanim prašenjem se je panj precej prezračil. Paziti pa treba, da se žrelo z mrtvimi čebelami ne zamaši, zato naj se panjevo dno takoj osnaži. Ako je bolezen povzročil neprikladen živež, je dobro poklasti na večer zdravega, tekočega, ogretega medu. Vsa morebitna druga sredstva, ki se od te ali one strani priporočajo, bi pa menda več škodovala nego koristila. Nič bolj ne škoduje grizavemu panju kakor še nadaljne vznemirjanje, ter mu nič bolj ne ugaja kot popolen mir, in ako mu kolikor mogoče skrbimo za gorkoto. Temu nasprotno pa je še celo dobro, ako bi kak panj ne uporabil ugodne prilike za prvi izlet ter še ostal miren, ko se drugi že prašé, da ga vzdramimo, v žrelo pihnemo ali po panju potrkamo.

Po prvem izletu se onesnaženo satovje vzame iz panjů in nadomesti s čistim, panjeve stene pa se očedijo s strguljico vse nesnage. Vrhtega se prostor omeji tako, da čebele v neprehladnih dnevih vse satovje obsedajo. Močno napadenemu ljudstvu se naj zamenja panj in satovje s čistim, le oni sati se mu dajo seboj, v katerih je zalega. Pri tem pa se naj seveda gleda, da dobi ljudstvo v novem satovju dovolj medu in ne več prostora, kakor ga more ogrevati. Izpraznjeni panj se temeljito umije, in tudi onesnaženo satovje se pazno očisti z vodo in krtačo.

(Konec prih.)



Moj panj in način mojega čebelarjenja.

A. Žnideršič.

(Konec.)

Prevažanje.

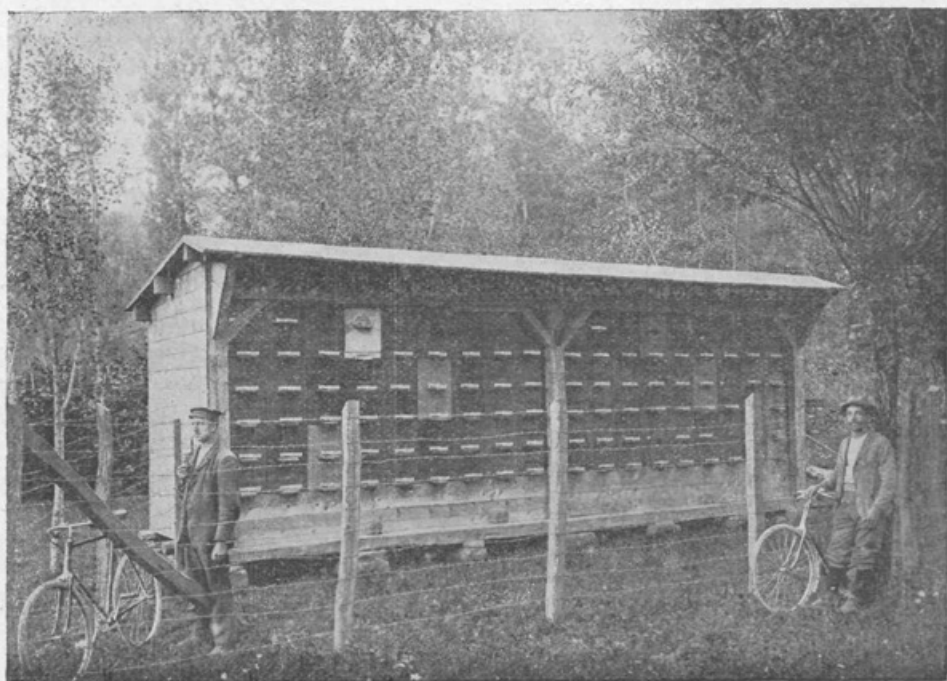
Spomladi prevažam čebele v gorkejše in zgodnejše kraje kakor so pri nas, jeseni pa v ajdo. Pri prevažanju pritrđi se vsako okence v panju z dvema zapahoma, ki sta na njih pregibno pritrjena. Žrelo se zamaši z luknjastim zapahom. Vrata se more preč vzeti. Ako se le ponoči vozi, zadostuje da se odstrani tablica ali odpreta dušnika na vratcih, ki sem jih omenil pri opisu panjů. Vsaka ulica vdobi svež zrak skozi mrežasto okence. Dá se pa tak panj še varnejše prevažati, ako se odpre zapah pod okencem, tako da morejo čebele iz satja v prazen prostor med okenci in vratcami. Seveda je nekoliko težavno, ako se je panjů na pašišču postavilo, spraviti čebele iz tega prostora nazaj med satje. Jaz odpiram navadno le dušnik na vratcih, in čebele so mi vedno čez noč v dobrem stanu na cilj dospele.

Na pašišču napravim podlogo iz škrlnatih kamnjev, na katere položim dve gredi; na te pa panjů v treh vrstah, enega vrh drugega. Skladanico pokrijem s priprosto, iz pol palca debelih desak zbito streho. Žrela se odprejo, dušniki zaprejo, in hajd čebelice na pašo!

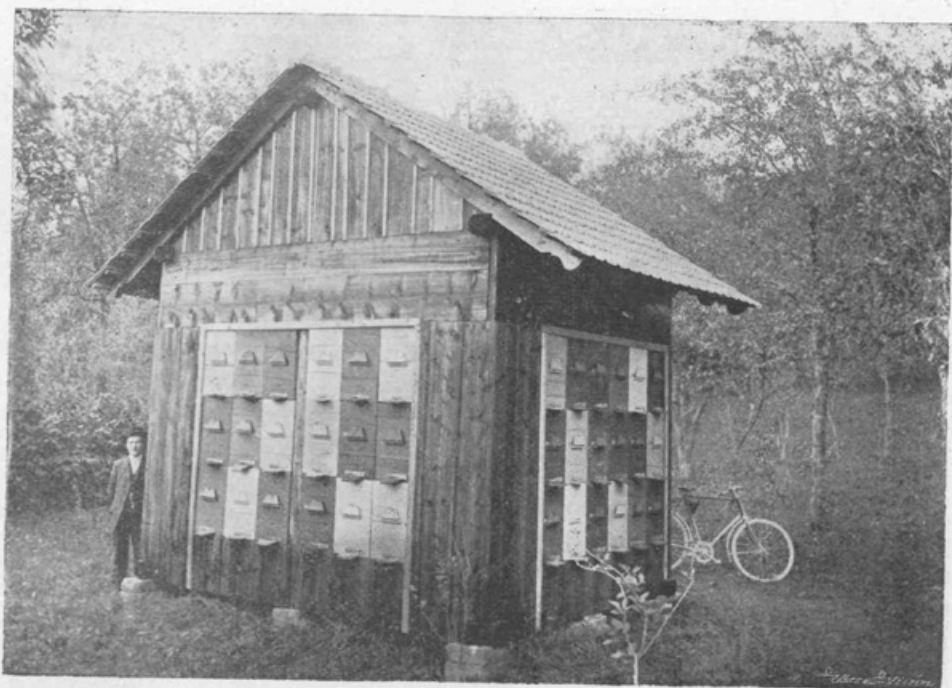
Čez par tednov se pride navadno pregledat, ako je vse v redu. Pri taki inšpekciji našli smo predlansko jesen vsa medišča in malone tudi vsa plodišča zalita z medom. Treba je bilo iti po trčalnico in posodo, da smo jim dali prostora za zalego in nov med, ki so ga do konca paše že zopet dovolj nabrale. Lansko jesen pa je bilo žalibog nasprotno. Pripeljali smo panji lažje nazaj kot smo jih peljali tja.



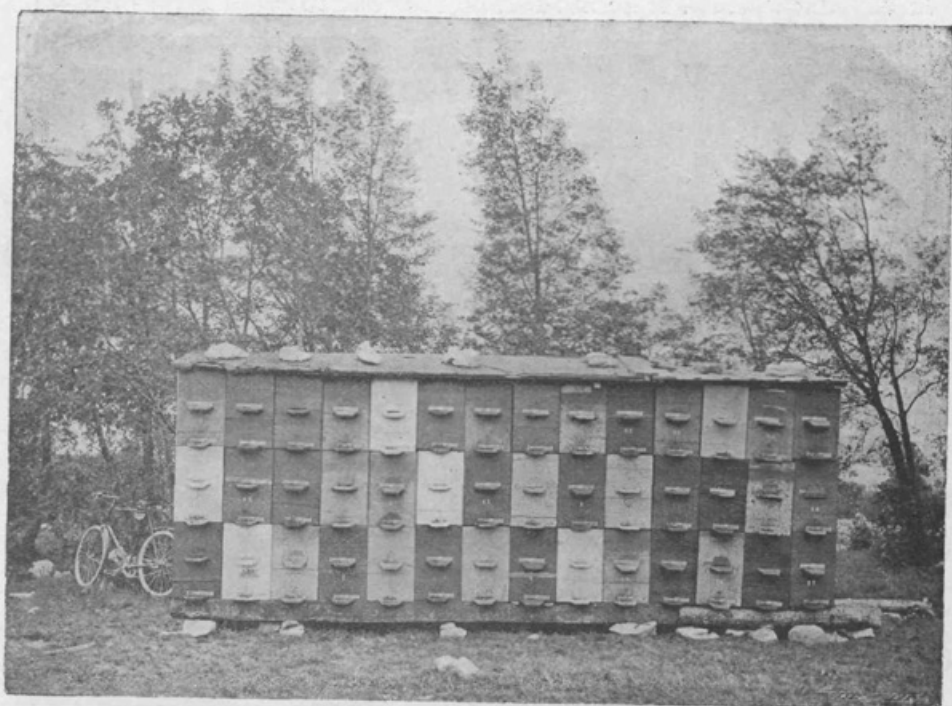
Voz s panjovi, pripravljen za odhod v pašo.



Čebelnjak v Bitinjah pri Il. Bistrici.



Čebelnjak na Topolcu.



Panjovi v skladnici na pašišču v Divači.

Prednosti tega panjú so :

1. da se dá najhitrejše za prevoz pripraviti,
2. da se na vozu in na pašišču naglo in dobro skladati dá,
3. da se v skladanici enako dobro opravljati dá kot v čebelnjaku,
4. da je pri prevažanju nevarnost za zadušitev čebel zmanjšana in
5. da čebele v takih panjih z mrzlo stavbo bolje prezimujejo, ker se bolje ventilirajo.

Kolikor pa ima ta panj vrtilin, v toliko se mi ne more povsem priljubiti, ker se pri opravljanju marsikatero čebelo več stere, nego v drugih panjih. Zlasti ako je panj zelo živalen, pomandra se, ko se okvir vun vleče ali nazaj vtika, nekatere čebele, ki se nahajajo pod okvirji. Največja nadloga je pri prvem okvirju; ostale se zamore potem poševno vun vleči; pri stavljenju nazaj pa pri zadnjem. Seveda se dá pri počasnem delu temu kolikor toliko od pomoči, in vsak tudi ni tako občutljiv, da bi ga za par čebel srce bolelo.

Kdor čebel ne prevaža, temu bi bil priporočati ameriški panj, ki pa mora imeti enako veliko medišče kakor plodišče. Imam jih tudi nekaj v svojem čebelnjaku in čebelarim z njimi po enaki metodi. Tudi je tak panj znatno cenejši od Albertijevega. O tem pa morda kdaj pozneje.

(Albertijeve panji gornjega sestava oddaja Kranjska čebelarska zadruga v Ilirski Bistrici svojim članom po 12 kron.)

~~~~~

## XII. občni zbor

„Slovenskega osrednjega čebelarskega društva“ v Ljubljani.

Poroča tajnik Hinko Zirkelbach.

(Konec.)

### III. Blagajniško poročilo.

Blagajnik Hinko Zirkelbach poda naslednje blagajniško poročilo:

Predvsem omenjam, da smo morali pretečeno leto dvigniti iz rezervnega zaklada 1400 K. Za shode l. 1908 in 1909 se je izdalo 1422 K 05 h. Podpora za shode l. 1908 je izostala menda vsled vojne nevarnosti. Obljubilo se je, da se bo po možnosti oziralo prihodnje leto. Prihodnje leto je pa došel odlok c. kr. deželne vlade, ki je naznanil, da dobimo samo po 300 K. Ker so pa čebelarski shodi podlaga čebelarstvu in društvenega delovanja, obrnil se je odbor na nekatere gg. državne poslance, ki so vendar izposlovali društvu državno podporo za shode za l. 1908 in 1909 po 500 K z opombo: „v očigled izkazani potrebi in napram tuuradni gorki priporočbi“.

Odbor se je letos prvič obrnil za podporo na visoki deželni odbor in dobil nepričakovano visoko podporo 400 K za čebelarska predavanja.

Te podpore so došle šele meseca decembra, in do tedaj je bilo treba zajemati denar iz rezervnega zaklada. Ko bi se te podpore skrčile, morali bi se na vsak način skrčiti tudi čebelarski shodi na škodo čebelarstva in društva.

## Bilanca

„Slov. osrednjega čebelarstva“ v Ljubljani za l. 1909.

| Aktiva |                                                                              |             | K         | h | Pasiva                          |             |           | K | h |
|--------|------------------------------------------------------------------------------|-------------|-----------|---|---------------------------------|-------------|-----------|---|---|
| 1      | Rezervni zaklad, naložen v „Kmečki posojilnici“, hr. knj. št. 3869 . . . . . | 1703        | 15        | 1 | Neizterljive terjatve . . . . . | 38          | 08        |   |   |
| 2      | Obresti rezervnega zaklada za l. 1909 . . . . .                              | 48          | 81        | 2 | Saldo . . . . .                 | 2570        | 08        |   |   |
| 3      | Vloga v giro-konto . . . . .                                                 | 156         | 88        |   |                                 |             |           |   |   |
| 4      | Obresti giro-konta za l. 1909 . . . . .                                      | 8           | 83        |   |                                 |             |           |   |   |
| 5      | Vloga v poštne hranilnici 31. decembra 1909 . . . . .                        | 121         | 30        |   |                                 |             |           |   |   |
| 6      | Inventar . . . . .                                                           | 500         | —         |   |                                 |             |           |   |   |
| 7      | Terjatve . . . . .                                                           | 39          | 06        |   |                                 |             |           |   |   |
| 8      | Gotovina 31. decembra 1908 . . . . .                                         | 30          | 13        |   |                                 |             |           |   |   |
|        | <b>Vsota aktiv</b> . . . . .                                                 | <b>2608</b> | <b>16</b> |   | <b>Vsota pasiv</b> . . . . .    | <b>2608</b> | <b>16</b> |   |   |

## Računski sklep

o denarnem prometu v poštne hranilnici l. 1909.

| Prejemki |                                  |             | K         | h  | Izdatki                                                                    |             |           | K | h |
|----------|----------------------------------|-------------|-----------|----|----------------------------------------------------------------------------|-------------|-----------|---|---|
| 1        | Ostanek koncem l. 1908 . . . . . | 117         | 40        | 1  | 3000 poštne položnic za l. 1909 in 1910 . . . . .                          | 60          | —         |   |   |
| 2        | Udina . . . . .                  | 883         | 91        | 2  | 50 poštno-hranilničnih kuvert . . . . .                                    | —           | 30        |   |   |
| 3        | Za inserate . . . . .            | 91          | 24        | 3  | Podpora podružnici na Krki . . . . .                                       | 40          | —         |   |   |
| 4        | Obresti za l. 1908 . . . . .     | 3           | 52        | 4  | Podpora podružnici v Dol. Košani . . . . .                                 | 30          | —         |   |   |
|          |                                  |             |           | 5  | Honorar sotrudnikom „Slov. Čebelarja“ za l. 1908 . . . . .                 | 146         | —         |   |   |
|          |                                  |             |           | 6  | Štajerskemu čebel. društvu vrnjeno za 88 članov à 50 h . . . . .           | 44          | —         |   |   |
|          |                                  |             |           | 7  | Vrnjeni prispevki podružnicam . . . . .                                    | 16          | 50        |   |   |
|          |                                  |             |           | 8  | Pet deležev kranjske čebelarke zadruga v Ilirski Bistrici à 10 K . . . . . | 50          | —         |   |   |
|          |                                  |             |           | 9  | Dvignjeno . . . . .                                                        | 550         | —         |   |   |
|          |                                  |             |           | 10 | Tehtnica za opazovalno postajo . . . . .                                   | 17          | 40        |   |   |
|          |                                  |             |           | 11 | Razno . . . . .                                                            | 9           | —         |   |   |
|          |                                  |             |           | 12 | Manipulacija in provizija . . . . .                                        | 11          | 57        |   |   |
|          |                                  |             |           | 13 | Ostanek v hranilnici 31. decembra 1909 . . . . .                           | 121         | 30        |   |   |
|          | <b>Vsota prejemkov</b> . . . . . | <b>1096</b> | <b>07</b> |    | <b>Vsota izdatkov</b> . . . . .                                            | <b>1096</b> | <b>07</b> |   |   |

## Računski sklep

o denarnem prometu „Slov. osrednjega čeb. društva“ v Ljubljani za l. 1909.

| Prejemki |                                                       | K           | h         | Izdatki |                                                                                    | K           | h         |
|----------|-------------------------------------------------------|-------------|-----------|---------|------------------------------------------------------------------------------------|-------------|-----------|
| 1        | Udnina . . . . .                                      | 1242        | 30        | 1       | Pokritje primanjkljaja l. 1908                                                     | 189         | 09        |
| 2        | Za inserate . . . . .                                 | 2           | —         | 2       | Tisk in ekspedit „Slov. Čebelarja“ in druge tiskovine .                            | 1698        | 26        |
| 3        | Za prodane panji . . . . .                            | 12          | —         | 3       | Honorar uredniku, sodelavnikom „Slov. Čebelarja“, tajniku in blagajniku za l. 1909 | 961         | —         |
| 4        | Dvignjeno iz giro-konta . . . . .                     | 1200        | —         | 4       | Potni stroški zunanjih odbornikov za l. 1909 in urednika za l. 1908 in 1909 .      | 273         | —         |
| 5        | Dvignjeno iz rezervnega zaklada . . . . .             | 1400        | —         | 5       | Podružnicam vrnjeno . . . . .                                                      | 75          | —         |
| 6        | Dvignjeno iz poštne hranilnice . . . . .              | 550         | —         | 6       | Shodi l. 1909 . . . . .                                                            | 744         | 40        |
| 7        | Državna podpora za l. 1909                            | 1000        | —         | 7       | Vloga v giro-konto . . . . .                                                       | 1300        | —         |
| 8        | Državna podpora za shode za l. 1908 in 1909 po 500 K. | 1000        | —         | 8       | Vloga v rezervni zaklad . . . . .                                                  | 1100        | —         |
| 9        | Podpora deželnega odbora za shode . . . . .           | 400         | —         | 9       | Za klišeje . . . . .                                                               | 117         | 09        |
|          |                                                       |             |           | 10      | Stroški opazovalnih postaj . . . . .                                               | 75          | —         |
|          |                                                       |             |           | 11      | Podpora . . . . .                                                                  | 50          | —         |
|          |                                                       |             |           | 12      | Čebelarški tečaj v Il. Bistrici                                                    | 30          | —         |
|          |                                                       |             |           | 13      | Čebelarstvo orodje predavatelju . . . . .                                          | 10          | 18        |
|          |                                                       |             |           | 14      | Koleki za pobotnice . . . . .                                                      | 11          | 26        |
|          |                                                       |             |           | 15      | Uradni in upravni stroški . . . . .                                                | 115         | 50        |
|          |                                                       |             |           | 16      | Poštnina . . . . .                                                                 | 26          | 39        |
|          |                                                       |             |           | 17      | Gotovina 31. decembra 1909                                                         | 30          | 13        |
|          | <b>Vsota prejemkov . . . . .</b>                      | <b>6806</b> | <b>30</b> |         | <b>Vsota izdatkov . . . . .</b>                                                    | <b>6806</b> | <b>30</b> |

Ljubljana, dne 31. decembra 1909.

**Hinko Zirkelbach,**

t. č. blagajnik.

Pregledala in odobrila.

Ljubljana, dne 9. januarja 1909.

**I. N. Babnik l. r. Avgust Korbar l. r.**

Iz teh računskih zaključkov je natančno razvidno denarno stanje in društveno gospodarstvo v preteklem letu.

Blagajniško poročilo se odobri in občni zbor izreče odboru absolutorij.

## IV. Poročilo preglednikov.

Pregledovalec računov g. I. N. Babnik poroča, da sta z g. Avgustom Korbarjem račune pregledala in našla vse v popolnem redu.

## V. Volitev odbora.

Prilobeno že v 2. številki t. l.

## VI. Poročilo o stanju čebelarke zadruga v Il. Bistrici.

Gospod Anton Žnideršič poroča o stanju čebelarke zadruga. Zadruga pravzaprav še ne posluje. Ministrstvo še ni rešilo prošnje za podporo članov

je pa pristopilo samo 120, število, ki nikakor ne zadostuje. Zadruga mora imeti najmanj 82.000 K obratnega kapitala. Apelira na člane, da v večjem številu pristopijo.

Gospod Likozar opozarja, kako potrebna je čebelarska zadruga. Zadrugi ni namen, uničiti drugih čebelarskih trgovcev, nasprotno, še korist bi imeli od zadruga. Prihranili bi si ogromne stroške za insetate, ker bi zadruga sama inserirala. Sedaj nekateri brezvestni in čebelarstva nevešči čebelarski trgovci razpošiljajo po svetu slabo blago in tudi gnilobo. Ker s tem škodujejo silno veliko čebelarski kupčiji in spravljajo ob ugled svetovnoznano kranjsko čebelo.

Urednik omenja, da zasleduje v nekaterih nemških čebelarskih listih že nekaj let sem nekaj odpor proti kranjski čebeli. Kakor imajo večši in pošteni čebelarski trgovci zaslugo, da je zaslovelo naše čebelno pleme daleč po svetu, tako so nevešči prekupci povzročili, da se ponekod dela proti uvozu naših čebel; švicarski čebelarski list niti ne prevzema več insetatov kranjskih čebelarskih trgovcev. Zato predlaga sledečo resolucijo:

„Občni zbor „Slov. čebelarskega društva“ prosi visoko c. kr. deželno vlado, naj se daje v prihodnje potom sl. c. kr. okrajnih glavarstev s porazumljenjem glavnega odbora čebelarskega društva le takim osebam koncesijo za trgovino s čebelami, ki so same večše čebelarstva“.

Odbornik Likozar podpira ta predlog s tem, da je en sam čebelarski trgovec, ki je pa k sreči sam veščak, v enem letu pri nakupovanju čebel našel 80 plemenjakov usmratenih. Če bi jih kupil nevešč prekupec ter poslal v tujino, bi se ne bilo čuditi, če bi se kdaj prepovedal izvoz naših čebel.

Podpredsednik gosp. Žnideršič se strinja z resolucijo, samo poizvedeti je treba prej, če ni čebelna trgovina prosta obrt.

Predsednik dá resolucijo na glasovanje s pripombo, da se bo predložila deželni vladi, če jo sprejme občni zbor, ko bo odbor poizvedel, če je trgovina s čebelami prosta obrt ali ne.

Resolucija je bila soglasno sprejeta.

Gospod Žnideršič povdarja potrebo ustanovitve nemškega čebelarskega lista, ki bi opozarjal v nemških krajih na vrline kranjske čebele. Veliko nemških listov sedaj iz raznih vzrokov ne sprejemajo niti insetate kranjskih čebelarjev.

## VII. Predlogi in nasveti.

Gospod Anton Žnideršič stavi te predloge:

1. Da osrednje društvo kupi in razdeli 100—200 eksportnih panjev ter jih razdeli članom brezplačno.

Občni zbor sklene kupiti 100 panjev, ki naj se razdele brezplačno med člane. Podružnice dobé na vsakih 7 članov po 1 panj. Prošnje je vlagati potom podružnice, da tako dobé panji v roke res napredni čebelarji. Članom, ki prebivajo v krajih, kjer ni blizo podružnice, razdeljuje panji osrednji odbor.

2. Da se vršita v letu 1910 dva dvadnevna tečaja v Il. Bistrici, in sicer prvi za začetnike, drugi za izkušene čebelarje.

Ta predlog se odstopi odboru v nadaljno posvetovanje.

3. Da se vršita dva večja čebelarska shoda, in sicer v Ljubljani in na Gorenjskem.

Občni zbor sprejme ta predlog in določi, da se vrši shod v Bitnjah pri Bohinjski Bistrici na Gorenjskem pri novozgrajenem vzornem čebelnjaku gosp. Ivana Strgarja in v Kamniku pri gosp. Niko Sallathu. Čas in vzpored določi odbor.

4. Da dá društvo podporo dvema mladeničema, ki se hočeta naučiti čebelarstva, da vstopita kot vajenca nekaj mescev v službo k čebelarski zadrugi v Il. Bistrici.

Ker društvo nima sedaj še toliko premoženja, se sklene naprositi deželni odbor, da ustanovi 2 ustanovi v ta namen.

Gospod Anton Likozar omenja, kako potrebno bi bilo, da bi se ustanovila slovenska čebelarska šola v Ljubljani. Ker pa tega v doglednem času ni pričakovati, predlaga:

Glavnemu odboru se naroča, da stopi v dogovor s štajerskim čebelarskim društvom, da se skupno obrneta na poljedelsko ministrstvo, da bi isto dalo podporo, da čebelarsko društvo ustanovi na tukajšnjem c. kr. učiteljišču o počitnicah vsaj 14 dnevni čebelarski tečaj v izobrazbo čebelarskih mojstrov in čebelarskih učiteljev.

Predlog je bil soglasno sprejet.

Gosp. Niko Sallath stavi v imenu kamniške podružnice sledeči predlog:

1. Slavni občni zbor naj sklene, da se izvrstni članek g. I. N. Babnika „Med in njega poraba kot živilo in zdravilo“ v primernem številu ponatisne in kot reklamni list podružnicam brezplačno razdeli. Članek je v 12. številki „Slov. Čebelarja“ l. 1909.

2. V slučaju, da slavni zbor ta predlog zavrže, predlaga:

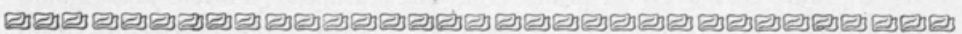
Slavni centralni odbor naj preskrbi slovenske reklamne liste, sestavljene v smislu gori omenjenega članka ter jih čebelarjem po primerni ceni razpošilja.

Reklama je za prospeh čebelarstva, zlasti za prodajo medu na drobno neobhodno potrebna, in take reklame v slovenskem jeziku močno pogrešamo.

Predlog je bil sprejet, da se natisnejo reklamni listi ter se brezplačno razdele. Sestavo preskrbi odbor.

## VIII. Raznoterosti.

Ker se pri tej točki nihče ne oglasi k besedi, se zahvali g. nadučitelj Petrič gospodu predsedniku za trud, nakar ta zaključi občni zbor.



## DOPISI.

**Ključarovci.** Z 31. decembrom smo zapečatili račun pretečenega leta. Pokazal nam je, če smo čebelarili z dobičkom ali z morebitno izgubo. S kakimi številkami bomo pisali kroniko za leto 1909, se ne more splošno izreči. Kakor je razvidno iz poročil raznih krajev, je bilo lansko leto krajevno

jako različno. Po nekaterih krajih so čebelarji prav zadovoljni sklenili račun, ali obratno se je godilo morebiti že njihovim sosedom. — Usojam si poročati, kako smo čebelarili tukaj na Štajerskem, oziroma v ormožkem okraju. — Pomlad je bila precej dobra. V sredi majnika smo imeli že polno rojev, in v začetku junija bili so vsi plemenjaki brez izjeme pripravljene za rojenje. Pa mnogi so čez nekaj dni vsled pritiska hude suše opustili misel na rojenje ter pometali matično zalego. Ko so pokosili seno, to je v sredi junija, jim je bil s tem odvzet zadnji vir paše. Zaloga medu se je v panjih kar vidoma krčila. Začeti smo morali s pitanjem; najprej pri izrojencih in mladičih, a kmalu so bili potrebni vsi odkraja. Vsled pomanjkanja dežja ni le po travnikih nič rastle, ampak vsled grozne suše se je še vse posušilo. V sredi julija se je začelo nekoliko boljšati, vendar smo še vedno morali čebele z medenim loncem pozdravljati. Dne 24. julija nas je toča spravila zopet v prejšno bedo. Čebele so bile zopet navezane samo na naš čebelarje, in to do ajdove paše, ki se je začela nekako sredi avgusta. Ajdova paša je pa bila nepričakovano dobra ter je trajala okroglo tri tedne. Močna ljudstva so si hitro opomogla, da smo celo začeli rabiti točilo, srednjemočna pa so si vsaj toliko nanosila, da so bila dobra za vzimiti. Tistim pa, ki v hudem času niso pitali — posebno košarjem, ki jih je pri nas še precej — je mnogo starcev poginilo, mladiči pa skoraj vsi. Tuptam je le nekateri prebil to hudo stisko, pa tudi ti so vsled premajhnega števila čebel bili jeseni za vzimljenje nesposobni. Ravno lani se je pokazalo, kako napredno je čebelariti s premakljivim delom, ker smo brez posebnih težkoč pokladali ter čebelam priskočili tudi v drugih ozirih na pomoč. — Zimo imamo jako toplo! Čebele so se še celo 20., 23. in 24. decembra prašile, da je bilo veselje gledati. Veselo vrvenje in šumenje je bilo okrog čebelnjakov tudi dne 17. januarja. Kaj nam prinese tako topla zima, željno in radovedno pričakujemo. — Tako sem hotel poročati v širne slovenske pokrajine, kako letino smo imeli tukaj v ormožki okolici. In če ne pride to moje poročilo po sodbi gosp. urednika v zunanjo temo, se pogovorimo drugokrat o čem drugem. Za zdaj še čebelarski pozdrav in mnogo uspehov v tem letu!

A. Kosi, čebelar.

**Mursko polje.** Že dolgo nismo imeli tako mile zime ko letos. O Božiču kakor o Veliki noči, da so čebele imele dovolj izletov. In zdaj zopet v februarju je prav lepo toplo južno vreme, ki naše ljubljenske zmiraj vznemirja in vabi k izletu. Kaj ne bi, če je toplomer kazal v senci 14<sup>o</sup>—18<sup>o</sup> C toplote. Tudi matice že pridno opravljajo svoj posel, kar je razvidno iz tega, ker čebele že pridno nosijo cvetni prah. Dne 23. februarja so nesle tako obilno kakor katerikoli dan v maju. To je pri nas v tako zgodnji pomladi nekaj posebnega. Čebele so pri nas prezimile prav izvrstno, popadalo jih je prav malo, mrličev ni popoluoma nič. Tudi medu so porabile prav malo. Spomladno revizijo lahko pri nas vsak že v februarju opravi. Če bo tako ostalo, potem smemo z veseljem čakati prijetne vigradi in obilne žetve v jeseni.

Al. Bratina.



## Naše opazovalnice.

Poročevalec Jos. Verbič.

## Mesečni pregled: januar 1910.

| Kraj                     | Učinek tehtanega panjů |   |   |      |    |    |                |     | Poraba | Temperatura |          |                 | Izletnih dnevov | Dnevov   |          |           |     |      |          |
|--------------------------|------------------------|---|---|------|----|----|----------------|-----|--------|-------------|----------|-----------------|-----------------|----------|----------|-----------|-----|------|----------|
|                          | Donos                  |   |   | Upad |    |    | Najvišji donos | Dne |        | najvišja    | najnižja | Srednja mesečna |                 | z dežjem | s snegom | s solncem |     |      | z vetrom |
|                          | Mesečna tretjina       |   |   |      |    |    |                |     |        |             |          |                 |                 |          |          | 0         | 1/2 | celi |          |
|                          | 1                      | 2 | 3 | 1    | 2  | 3  |                |     |        |             |          |                 |                 |          |          |           |     |      |          |
| Ilirska Bistrica         | —                      | — | — | 10   | 10 | 10 | —              | —   | 30     | 11          | —10      | 3               | 7               | 4        | 7        | 11        | 8   | 12   | 19       |
| Bitnje pri Boh. Bistrici | —                      | — | — | 30   | 30 | 29 | —              | —   | 89     | 8           | —20      | 1 <sup>5</sup>  | 1               | 3        | 7        | 16        | 12  | 3    | 16       |
| Kranj                    | —                      | — | — | 17   | 16 | 13 | —              | —   | 46     | 8           | —18      | 2               | —               | 5        | 6        | 12        | 6   | 13   | 5        |
| Ljubevč pri Idriji       | —                      | — | — | —    | —  | —  | —              | —   | —      | 8           | —3       | 3 <sup>0</sup>  | 10              | 8        | 5        | 15        | 1   | 15   | 14       |
| Metlika                  | —                      | — | — | —    | —  | —  | —              | —   | —      | 13          | —16      | 1 <sup>2</sup>  | 1               | 9        | 8        | 14        | 17  | 0    | 28       |
| Nabrežina                | —                      | — | — | 10   | 20 | 30 | —              | —   | 60     | 14          | 0        | 7 <sup>3</sup>  | 18              | 11       | 1        | 12        | 4   | 15   | 21       |
| Podgorje pri Kamniku     | —                      | — | — | 15   | 10 | 15 | —              | —   | 40     | 9           | —18      | 1               | —               | 2        | 6        | 14        | 3   | 14   | 7        |
| Struge pri Dobropoljah   | —                      | — | — | 15   | 15 | 13 | —              | —   | 43     | —           | —        | —               | —               | 5        | 7        | 20        | 4   | 7    | 28       |
| Sv. Duh na Ostrem vrhu   | —                      | — | — | 25   | 25 | 15 | —              | —   | 65     | 6           | —11      | —0 <sup>3</sup> | —               | 3        | 6        | 12        | 10  | 9    | ?        |

Črtica „—“ v koloni „Temperatura“ znači stopinje mraza.

Ilirska Bistrica. V januarju je nastopila šele prava zima s snežnim metežem in burjo. Temperatura je padla v tretji tretjini do 10<sup>0</sup> pod ničlo. Čebele so se tesno stisnile v zimsko gručo, da jim ne more mráz do živega, ako so le v neposredni dotiki z medeno zalogo. Žnideršič.

Bitnje pri Boh. Bistrici. V tem mescu so čebele razmeroma precej porabile. Temu bode najbrž krivo milo vreme. Brez dvoma so močnejši panji že pričeli staviti zalogo, seveda v zelo majhnem obsegu. — Čebelarji tukajšnjega okoliša prezimujejo približno eno tretjino ljudstev na gosto ukuhanem sladkorju. — Snega smo dobili v tem mescu že 1·15 m, toda upadel se je že do polovice. Iv. Strgar.

Kranj. Temperatura v januarju je bila zelo različna. Prva tretjina izredno lepa in še vedno brez snega, druga je postala spremenljiva in tretja je prinesla to, česar zima ne ostane dolžna: obilo snega in mraza. Vendar so imele čebele razmeroma dobre dneve glede počitka, le malokatero smo videli. Konjedić.

Ljubevč. V tem mescu so čebele v prvi tretjini prav pridno izletavale, v drugi in zadnji jim je pa vedni dež in sneg popolnoma zabranil izlet. Drugače je vse v najboljšem redu, samo medene deže se prehitro praznijo. Št. pl. Premierstein.

Nabrežina. Zima je bila do 30. t. m. jako mila. Ponekod so že cvetele oznanjevalke bližajoče se pomladi. Kdo bi pri tem mislil resno še na zimo, posebno pa na sneg! Jutro 22. nas je pa presenetilo. Narava je bila črez in črez pokrita z belo odejo, in iz oblakov je še vedno padalo. Postalo je izdatno hladneje. Čebelice pa mirno počivajo v zimskem grozdu, mislim, da brez skrbi. Le tu in tam jih privabi solnčni vpliv na prosto. Sila.

Podgorje. Januar je bil za čebele prav ugoden. Temperatura je bila ponoči večinoma 5 do 6° pod ničlo. Izjemoma je 24ega padel termometer na -18°. Mislim, da je mraz s to stopnjo dosegel za to zimo svoj vrhunec. — Mrtvih čebel je bilo prav malo, poraba zaloge minimalna. Pri uljnjaku je vladal popoln mir. Izleta ni bilo. Kakor se vidi, je vse zdravo in v redu.

Sallath.

## Kramljanje.

Prevel iz francoščine Josip Kosi.

Švicarski čebelarški list „Bulletin de la Société Romande d' apiculture“ e prinesel v januarski številki članek urednika z voščilom k novemu letu, ki sem ga deloma prevel, da bodo naši čebelarji videli, kako visoko spoštujejo nekateri narodi čebelo in kako idealno pišejo o njej. Članek se glasi:

„Kramljanje (Causerie). Naše najboljše vošilo k novemu letu vsem našim prijateljem in čitateljem. Prekoračili smo vesele božične praznike, da stopimo v novo leto. To je čas, v katerem si po stari častitljivi navadi izkažejo stariši in otroci, prijatelji in znanci svojo udanost s čestitkami in darovi.

Vsakega veseli darovati, in še tako trda roka se v tem času odpre. Ljubezen do bližnjega slavi svoj triumf.

Čebelarji! Tudi mi hočemo dati, tudi mi hočemo osrečiti. Posnemajmo zgled naših pridnih čebel, ki se s svojimi darovi udeležujejo vseh naših praznikov. One razsvetlujejo naše božično drevo, one izboljšajo mizo naših otrok. In legenda Vadov (Kanton v Švici) nas li ne uči, da v sveti noči o polnoči naše inteligentne živalice uberejo himno, pridružujoč s svojimi glasovi glasovom angeljev v nebesih in zapojejo: „Slava Bogu na višavi in mir ljudem na zemlji, ki so dobre volje!“?

Ah, tisoče in tisoče natlačenih druga k drugi žive v popolni slogi, z nalogo, da se vsaka izmed njih brez obotavljanja žrtvuje za splošno korist. Ali nam ne naznanjajo: Bodite složni, ljubite se med sabo in bodite pripravljeni, vsak od vas se žrtvovati drug za drugega in za skupno očetnjava!“

In mi ljudje? — — —

## DROBIŽ.

16. februarja t. l. je minulo 25 let, odkar je postal g. Ivan Jurančič čebelar, a ne samo zase, trudil se je obilo za povzdigo vsega slovenskega



čebelarstva, zlasti ima neminljivih zaslug za svojo ožjo domovino. Mnogo truda, obilo uspeha. In tak jubilej je lep! Pristrčne čestitke! Urednik.

**Kako dolgo so znane spolovne razmere v čebelnem ljudstvu?** Da je matica ženskega in trot moškega spola, je dokazal Holandec Swammerdam l. 1672. A na trota se je sčasoma zopet pozabilo, ker so mu Germani dali žensko ime: „die Drohne“; in res ravno Nemci so še najdalje — še celo v preteklem stoletju — dvomili o moški naravi trotovi. Imenovani Swammerdam je poznal tudi čebele kot spolovno nerazvita bitja, vendar je dvomil, kateremu spolu naj jih prišteva. — Iz čebelne ličinke je izgojil matico Nikol Jakob l. 1601. Tudi to se je pozabilo, in Schirach je zopet do tega prišel šele l. 1767. — Ženski spol čebel je dokazala anatomsnično izobrazena gdč. Jurine l. 1813. Ali je tudi ona ostala do smrti „vestalka“ kot čebele, o tem poročilo molči. Jurančič.



## KRANJSKE PODRUŽNICE.

**Podružnica na Bohinjski Beli** ima svoj občni zbor v nedeljo, dne 13. marca ob 3. uri popoldne v stari šoli na Bohinjski Beli. Vabijo se vsi člani, zlasti bohinjski, ki so sedaj po osrednjem društvu priklopljeni naši podružnici. Mat. Mrak, t. č. tajnik.

**Kranjska podružnica** ima svoj občni zbor na dan sv. Jožefa dne 19. t. m. ob 9. uri dopoldne v Kranju v gostilni „Stara pošta“. Na shodu bo predaval in brezplačno razdelil med udeležence nekaj Žnideršičevih eksportnih panjev zastopnik osrednjega čebelarskega društva, nadučitelj g. Anton Likozar. Gospod Lovro Konjedič bo poročal o svojem panju. Odbor porazdeli med ude več čebelarju potrebnih reči. Nihče ne odide praznih rok. Na dnevnem redu so še druge, jako važne podružnične zadeve. Gostje dobro došli! K obilni udeležbi vabi najuljudneje odbor.

**Čebelarski shod v Gorjah** bo na dan sv. Jožefa 19. t. m. ob 3. uri popoldne v cerkveni dvorani. Poleg običajnih točk bo tudi predavanje gospoda A. Likozarja. Polda.

**Selška podružnica** ima svoj občni zbor v nedeljo, dne 20. marca na Češnjici v „Gospodarski zadruzi“. Začetek ob pol 3. uri popoldne. Čebelarji in prijatelji čebelarstva pridite v obilnem številu. Predaval bo tudi zastopnik osrednjega čebelarskega društva g. A. Likozar. Za odbor:

Fr. Lotrič, predsednik.

**Čebelarška podružnica v Idriji** ima svoj občni zbor na Velikonočni ponedeljek dne 28. t. m. ob 3. uri popoldne v Jeličnem vrhu pri veleposestniku in županu ter predsedniku čebelarške podružnice gosp. pl. Premersteinu. Poleg običajnih točk je na vspeh tudi predavanje gosp. A. Likozarja o eksportnem panju.

**Čebelarška podružnica v Lazah pri Planini** je imela svoj občni zbor dne 9. januarja 1910 pri g. Ribariču na Uncu. V odbor so bili izvoljeni gg.: Šebenik Franc, predsednik, Mayer Franc, podpredsednik, Klančar Jožef, tajnik in blagajnik, Valenčič Franc, pregledovalec računov, Maček Franc in Ribarič Simon, odbornika. Jožef Klančar, tajnik.

## ŠTAJERSKE PODRUŽNICE.

**Šaleška čebelarška podružnica** ima svoj občni zbor dne 20. marca ob 3. uri popoldne v Šoštanju z običajnim vspehom in vse člane najvljudneje vabi, da se tega zborovanja zanesljivo udeležé. Stari člani naj odpošljejo udnino po priloženih čekovnih položnicah v Ljubljano, ker je blagajnik pobral le od novih članov udnino. Na svidenje 20. t. m. v Šoštanju!

I. Armič, blagajnik.

**Čebelarška podružnica za Ormož in okolico.** Dne 20. februarja se je ob povoljni udeležbi vršil občni zbor. Udov je bilo preteklo leto 47. Dohodkov 198 K 62 h, izdatkov 131 K 44 h, ostane prebitka 67 K 18 h. Odbor se je sestavil sledeče: D. Serajnik, predsednik, J. Grivec, tajnik, Dr. O. Kristan, blagajnik; vsi trije v Ormožu; A. Janžekovič, Cvetkovci, F. Hernja, Središče, M. Zadavec, Sv. Miklavž, A. Kosi, Ključarovci, odborniki. Občni zbor je tudi enoglasno izvolil gospoda I. Jurančiča vsled zaslug, ki si jih je pridobil za prosep čebelarstva sploh, posebno pa v Ormoškem okraju, svojim častnim članom.\*)

\*) Živio Jurančič!

Op. uredn.

=====

## Priglasí za eksportne panjí.

Za imenovane panjí se je oglasilo tudi mnogo čebelarjev iz Štajerskega. Ker je občni zbor sklenil, da razdeli panjí samo svojim članom, odbor društva ne more vstreči tem željam. Svetujemo jim pa, da se obrnejo na svoje deželno čebelarško društvo, da to stori enak sklep za svoje člane. — Članom iz Kranjskega, Koroškega in Primorskega pa naznanjamo, da naj se oglase za panjí do 1. aprila t. l.

## Listnica uredništva.

Zaradi raznih poročil občnih zborov, ki so se v zadnjem času vršili, je nekaj tvarine zaostato, dasi je list zopet za štiri strani povečan. Prihodnjič!

## Naznanilo Kranjske čebelarke zadruge v Ilirski Bistrici.

Daje se v vednost, da preskrbuje zadruga panji in druge čebelarke potrebščine le svojim članom, medtem ko prodaja med in umetno satje tudi nečlanom. Ker je zadruga vredna, da jo podpira vsak čebelar, izjavlja načelstvo, da se ne bo odslej več dajalo nikakega pojasnila zadevajoč panji, čebelnjake ali potrebščine, niti nasvetov v čebelarskih zadevah drugim nego članom.

Načelstvo.

### MALA NAZNANILA.

Pod tem naslovom objavljamo ponudbe članov brezplačno, to pa le **dvakrat v letu.**

**Med**, tudi garantirano dober pitanec, 100 kg je na prodaj; cena za kilogram K 1.40; pod 10 kg se ne oddaja. Tomaž Plohl, čebelar, Koračice št. 12, pošta Sv. Tomaž pri Ormožu, Štajersko. (2-2)

**Dobro ohranjen gramofon** s 6 dvostranskimi komadi proda po dogovoru Anton Rems, čebelar v Godiču pri Kamniku.

**Franc Zabavnik**, slikar in član čebelarkega društva, slika **panjove končnice** za kranjčce po 20, 40, 60 vin., za gerstungovce po 80 vin. in 1.- K. (2-2)

**30 škatelj po 5 kg točenega ajdovega pitanca** po 7 K proda Josip Stampf, čebelar v Strasgojncih pri Pragerskem (Štajersko). (2-2)

**Vsakovrstne panji** po najnovejšem načinu, paviljone, dunajske panji z dvojnimi stenami, satnike itd. izdeluje Frančišek Šumenjak, čebelar na Rogoznici - Ptuj.

**Med**, garantirani pitanec, po 1 K 32 h za kilogram, v satovju 1 K 52 h, kakor tudi 25-30 močnih kranjskih plemenjakov, dalje deteljo, domačo in lucerno, lepi **semenski oves** itd. ima na prodaj Mihael Zelnik, Dvorje, p. Cerklje, Gorenjsko.

**Medstene** iz pravega čistega voska, mere 20×25 cm, kilogram po 4 K 10 h po poštnem povzetju ali denar naprej, proda Matevž Ploj, Senarska, p. Sv. Trojica v Slov. goricah, Štajersko. (2-1)

**10 praznih Gerstungovih panjev** z medišči brez okvirjev, malo rabljene in močne proda po 6 K Jožef Hrabar, Novokračine, pošta Jelšane, Primorsko. (2-1)

**Veliko novih, lično izdelanih kranjskih panjev** po nizki ceni proda Radivoj Hartman, Mojstrana 36, Gorenjsko. (2-1)

**Vino na prodaj.** Nad 10 hl dobrega dolenjca ima na prodaj in tudi posreduje pri drugih. Kdor želi kaj kupiti, naj se oglasi pri Martin Podlipniku, Lipočev, pošta Radna pri Sevnici (2-1)

**130 panjev plemenjakov** proda Martin Peternej, čebelar, Cerklje na Goriškem. Cena panju 10 K postavljeno na kolodvor Sv. Lucija. (2-1)

**Čebele v kmetskih panjih**, izbrani in lepi panji, prodaja Josip Jekl, učitelj in načelnik čebelarkega društva v Apačah, pošta Galicija, Koroško. (2-1)

## !! Važno za čebelarje !!

Če potrebujete dobro in ceneno čebelno krmo, Vam priporočam svoj

### tekoč čebelni sladkor.

Čebele ga s slastjo vzemó in je porabljev tudi za zimsko dopitanje. Kilogram stane 64 h, nad 100 kg po 60 h od tukajšnje postaje.

**B. Rajsigl, Zuckerwarenfabrik, Salzburg.**

**Prodajam:**

Garantirano zanesljiv **ajdov. pitanec**, 5 kg posoda 7 K. — Zaradi pomanjkanja prostora oddam **50** malo rabljenih **Gerstungovih panjev** — natančno nemško delo — brez medišča po 6 K. — Čebelarški knjigi: „**Popolni nauk o čebelarstvu**“ s podobami in „**Razpravo o rojenju čebel**“. Obe knjigi staneta elegantno vezani 4 K, mehko vezani 3 K 20 h. — **Deščice za okvirje**, natančno 6×25 mm, krasno iz lipovega lesa nažagane in oblane, 100 m 3 K.  **Kupim zdrave čebele.**

**I. N. Babnik**, „Čebelarški dom“, Dravljje, pošta Št. Vid pri Ljubljani.

**Kranjska čebelarska zadruga v Ilirski Bistrici prodaja**

**trčan med** garantirano čist, v 5 kg dežicah po K 8:50 franko, v 25 kg dežah po K 1:50 kilogram.

**umetno satje** iz garantirano čistega voska, za vsako mero prirezano, kilogram po K 4:50, zabojček s 3½ kg vsebine za K 16.—

Pri večjem odjemu znižane cene. poštne prosto.

**Svojim članom preskrbuje eksportne panji**, kot jih je g. Žnideršič v 1. številki „Slov. Čebelarja“ opisal z okvirji in začetki iz umetnega satja po K 4.—

**Trčan svitel spomladanski med** plačuje po 1 K 30 h, **ajdov** po 1 K, **voščine** po 1 K 10 h, **vošek** po 3 K 20 h kilogram, franko Ilirska Bistrica.

Kdor hoče postati član zadruga mora plačati vsaj 2 K na račun deleža in poslati podpisano pristopno izjavo.

Garantirano zanesljiv, doma pridelani

**med - pitanec**

5 kg 7 K. Prodaja:

Iz garantirano čistega voska

**umetno satovje**

Prodaja: 1 kg 4 K 40 h.

**FR. UNGER, Spodnja Šiška pri Ljubljani.**

**Dober dan, gospod sočebelar! Kaj pa pišete?**

Dopisnico na

**????**

**I. avstrijsko - šlezijško zalogo čebelarskih potrebščin**

**FRANC SIMMICHU, Jauernig**, avstrijska Šlezija

da mi pošlje **zastoj** nov cenik za čebelarstvo in perutninarstvo, ki ima tudi bilježko in zelo poučna mesečna opravila. Moji sosedi dobe od njega **trčalnice, panjove, umetno satovje, lovilnike, prašilčke** in **priprave za matično vzgojo, kadilnike, varovala pred pikom, priprave za umetno lego jajc, pitalnike** in **napajalnike, poizkuševalce za jajca, žičaste mreže** itd. in so bili zelo zadovoljni s ceno in blagom, zatorej bom v prihodnje tudi jaz **dobival** blago od te tvrdke.

Udnina (2 K) in reklamacije naj se pošiljajo upravništvu „Slovenskega Čebelarja“ v Ljubljani, dopisi in članki za list pa uredniku „Slovenskega Čebelarja“ Fr. Rojinu, nadučitelju v Šmartnem pri Kranju.

Odgovorni urednik Mihael Rožanec. — Lastnik „Slovensko čebelarsko društvo“.

Tisk J. Blasnika naslednikov v Ljubljani.