

Hmeljar

POŠTNINA PLAČANA V GOTOVINI



LETO XXXIX

AVGUST

ŠT. 8 - 1985

GLASILO SOZD HMEZAD, KI ZDRUŽUJE KMETIJSTVO ŽALEC * KMETIJSKI KOMBINAT ŠMARJE * KMETIJSTVO ILIRSKA BISTRICA * KMETIJSKA ZADRUGA »DRAVA« Radlje * SADJARSTVO »MIROSAN« Petrovče * VRTNARSTVO Celje * KMETIJSKA ZADRUGA »SAVINJSKA DOLINA« Žalec * ČEBELARSKA ZADRUGA Petrovče * KMETIJSKA ZADRUGA SLOVENSKA BISTRICA * CELJSKA MESNA INDUSTRIJA * CELJSKE MLEKARNE Celje * HMEZAD EXPORT IMPORT Žalec * STROJNA Žalec * MINERVA Zabukovica * GOSTINSTVO IN TURIZEM Žalec * NOTRANJA TRGOVINA Žalec * JATA ZALOG Ljubljana * INTERNA BANKA HMEZAD * HRANILNO KREDITNA SLUŽBA KMETIJSTVA IN GOZDARSTVA Žalec in SKUPNE SLUŽBE SOZD HMEZAD

PLANSKO POSLOVNA SKUPNOST HMEZAD-MERX

Poslovni odbor Plansko poslovne skupnosti Hmezad Merx je na svoji zadnji seji, ki je bila 9. julija 1985, potrdil program dela za leto 1985 in ocenil uspešnost dosedanjega dela Plansko poslovne skupnosti.

Pozitivni rezultati delovanja PPS v tem obdobju se kažejo predvsem v naslednjem:

– sprejet je bil program dela PPS kot izhodišče za delovanje in povezovanje obeh sistemov.

– Kontinuiteta dela poslovnega odbora in koordinacijskih odborov skupnosti.

– Večja enotnost delovanja obeh SOZD nasproti zunanjim institucijam.

– Intenzivni kontakti omogočajo večje poznavanje obeh sistemov.

– Spreminja se odnos družbeno-

političnih skupnosti do možnosti sodelovanja obeh SOZD.

Naloge PPS v naslednjem obdobju:

– Zagotavljanje večje enotnosti delovanja na področju razvoja (dolgoročni planski dokumenti), skupnega nastopa navzven, skupnih vlaganj.

– Posebna aktivnost pri pripravi planskih dokumentov in opredeljevanju izhodišč razvoja obeh SOZD.

– Prilagajanje organizacijskih struktur spremenjenim pogojem gospodarjenja.

– Sodelovanje na področju računalništva.

– Sodelovanje pri izvajanju kadrovske politike.

– Skupno iskanje rešitev in usmeritev, kjer je mogoče doseči na-

jhitrejše rezultate, (izdvojiti nekatere vprašanja, ki imajo največ skupnega obeh sistemov).

– Kvalitetno izvajanje določil samoupravnega sporazuma o združitvi v PPS.

– Strokovne službe obeh SOZD zavezati za realizacijo skupnih nalog.

PRIZNANJA

Ob 35-letnici samoupravljanja je občinski svet Zveze sindikatov skupaj s klubom samoupravljalcev občine Žalec podelil 21 plaket samoupravljalca najbolj zaslužnim delavcem in delovnim organizacijam v občini.

Iz SOZD Hmezad je prejela plaketo samoupravljalca delovna organizacija Minerva, od posameznikov pa tov. Franc Vozič iz DO Kmetijstvo Žalec, Vili Ograjenšek iz DO Strojna, Miha Tržan in Anton Dobnik kmeta kooperanta iz TZO Braslovče, DO Kmetijska Zadruga Savinjska dolina. Čestitamo!

SEJA DELAVSKEGA SVETA SOZD HMEZAD

BILA JE 18. JULIJA

Delavski svet je pri obravnavi in sprejetju ocene gospodarjenja v SOZD Hmezad za prvo polletje 1985 in ob aktivni razpravi sprejel naslednje sklepe:

– Delovne organizacije, ki so v prvem polletju poslovale z izgubo, morajo sprejeti vse ukrepe za zmanjšanje izgub in nakazati možnost pokrivanja le-teh.

– Nadaljevati akcijo zmanjševanja zalog in jih uskladiti z obsegom proizvodnje. Zaloge končnih proizvodov, hitreje plasirati na tržišče.

– Na področju produktivnosti še vedno ne dosegamo vidnejših rezultatov, zato moramo na tem področju več storiti.

– Zaradi izredno težkega stanja v živinorejski proizvodnji je potrebno nadaljevati politiko za razreševanje te problematike.

– Pri obravnavi Poročil o izvajanju sanacijskih programov, se ugotavlja, da sanacije v DO, ki imajo izgubo, potekajo dokaj ugodno, predvsem v DO JATA, kateri efekti bi se naj odrazili v celem reprodukcijskem krogu. V DO Mlekarna bo potrebno z dodatnimi ukrepi doseči večjo realizacijo nalog znotraj DO.

Pri obravnavi planov se sprejmejo naslednji sklepi:

– Sprejmejo osnutek dolgoročnega plana razvoja Hmezada do leta 2000 in ga dajo v razpravo.

(Nadaljevanje na 2. strani)



23. dan hmeljarjev

10. VIII. ob 20. uri: Družabni večer slovenskih hmeljarjev v Žalcu

Braslovče:

9. VIII. ob 9. uri: Sestanek hmeljarskih tehnologov in pospeševalcev Slovenije

10. VIII.: Razstava strojev SIP nove proizvodnje, športna tekmovanja

11. VIII. ob 14. uri: Tradicionalni hmeljarski program

IZ VSEBINE:

3. stran: Priznanja občine Žalec

5. stran: Obiranje hmelja

9. stran: Stezice

11. stran: Za novo celjsko bolnico

12. Partizanska pot Antlogovih

PROGRAM DELA PLANSKO POSLOVNE SKUPNOSTI HMEZAD – MERX ZA LETOS

Program dela Plansko poslovne skupnosti za leto 1985 je pripravljen na osnovi programov dela koordinacijskih odborov.

PODROČJE BLAGOVNEGA PROMETA

- Povečanje blagovnih pretokov z zagotovitvijo prednostnih nakupov znotraj obeh asociacij s pogojem, da so nabavni oziroma prodajni pogoji enaki ali boljši od pogojev, ki se dosega izven obeh asociacij;
- prednost nakupov lastnih proizvodov pri članicah obeh SOZD;
- problematika glede prodaje mleka in mlečnih proizvodov s posebnim ozirom na notranjo delitev dela in tržišča;
- področje proizvodnje in predelave zelja;
- urejanje razmer na področju proizvodnje, prodaje in hlajenja sadja in zelenjave;
- usklajevanje in specializacija prodajnih in kooperantskih programov DO Agrine s članicami iste in slične dejavnosti v SOZD MERX;
- delitev dela na področju nabave pšenice, koruze in krmilnih komponent;
- delitev dela in specializacija na področju zaščitnih sredstev, osebne zaščite, sredstev za potrebe SLO in obrtne kooperacije;
- delitev dela in specializacija na področju avto stroke in kmetijske mehanizacije in avto gum;
- delitev dela in specializacija na področju popravil in vzdrževanja tovornih, osebnih in kmetijskih vozil;
- usklajevanje aktivnosti na področju transporta in koriščenja transportnih sredstev med članicami poslovne skupnosti;
- področje zunanje trgovinskih aktivnosti s posebnim ozirom na koriščenje obstoječih kapacitet v okviru HMEZAD in pripravo proizvodnje za izvoz ter iskanje blagovnih fondov sposobnih za izvoz. V okviru teh aktivnosti dati poseben poudarek možnostim kompenzacij, uvoza določenih zanimivih artiklov in povečevanja maloobrne menjave;
- izmenjevanje informacij o nabavnih in prodajnih pogojih ter skupno nastopanje pri dobaviteljih, ki poslujejo z obema asociacijama;
- usklajevanje in razreševanje problematike s področja mesnega kompleksa, predelave in prodaje mesnih izdelkov. Zaradi obstoječih in pričakovanih problemov na tem področju bo ta problematika razdeljena na dva dela in sicer tako, da bo tekoča problematika razreševana v okviru rednih aktivnosti, medtem ko bo področje delitve dela iz proizvodnega in teritorialnega vidika potrebno razreševati z mero strpnosti in seveda na daljši rok.

PODROČJE FINANC

- Dosledno izvajanje sprejetega Samoupravnega sporazume o finančnem sodelovanju, katerega sta podpisali obe Interni banki;
- sodelovanje obeh IB pri oblikovanju plana Internih bank, samoupravnih aktov, aktov tekoče poslovne politike, predvsem pa poenotenje na področju AOP;
- usklajevanje stališč za enotno nastopanje obeh SOZD oziroma IB do bank in drugih finančnih institucij;
- obravnavanje gradiva o združitvi LB-SB Celje in LB-TB Titovo Velenje;
- skupen nastop do SISEOT;
- sodelovanje in profesionalen pristop pri razreševanju tekočih vprašanj in tolmačenjih novih zakonskih predpisov;
- KO daje svoje strokovno (neobvezno) mnenje k investicijam v obsegu SOZD, glede na situacijo precejšnjih izgub v obeh SOZD;
- Obe IB napravijo inventarizacijo najbolj pogostih finančnih vprašanj v obeh SOZD;
- posebej se prouči kreditiranje prodaje v trgovini.

PODROČJE GOSTINSTVA IN TURIZMA

- Sodelovanje in usklajevanje stališč pri nastopanju v okviru Poslovne skupnosti za gostinstvo in turizem v Celju, zlasti na področju:
 - normativov v gostinsko turističnih OZD,
 - cen;
 - sodelovanje in usklajevanje stališč pri nastopanju predstavnikov gostinsko turistične dejavnosti Hmezada in Merxa pri nastopanju v okviru poslovnih združenj in drugih teles, ki se ukvarjajo z vprašanji gostinstva in turizma;
 - izdelava skupnih aranžmajev za zimo 1985/86 s ciljem čimbolj prevzeti stacionarne kapacitete v dolini s smučišči;
 - usklajevanje datumov različnih prireditev v letni in zimski sezoni;
 - usklajevanje razvojnih stališč v občini Radlje ob Dravi, zlasti pri projektu Ribnica – Kope.
- Kot posebno nalogo je v letu 1985 potrebno izpostaviti ustanovitev skupne prodajne službe na področju gostinstva in turizma, ki bi s sedežem v Celju, skrbela za izdelavo ustreznih programov in aranžmajev, s ciljem polniti ustrezne turistične objekte Hmezada in Merxa.
- Predlog je, da bi se takšna služba ustanovila najkasneje do septembra letos.

PODROČJE PROIZVODNJE

- Takoj pričetni pripravljati skupni program aktivnosti pri pridobivanju in urejanju kmetijskih zemljišč. Pri tem je potrebno koristiti že obstoječe programe DO v okviru obeh SOZD, jih uskladiti, poenotiti na enem regijskem dokumentu, ga časovno uskladiti ter zagotoviti potrebna finančna sredstva;
- aktivno nadaljevati že delno pripravljen program ribištva v regiji. V ta namen je že bila organizirana delovna skupina, zato jo je treba ponovno aktivirati;
- potrebna je tesnejša medsebojna izmenjava strokovnih spoznanj, predvsem na področju zaščite, proizvodnje poljščin, kot posebej pomembno je usklajen pristop k reševanju kooperacijske proizvodnje;
- znotraj obeh sistemov je vzpostaviti tak sistem dogovarjanja o nekaterih sistemskih rešitvah v kmetijstvu in predelovalni industriji, da bodo mnenja, predlogi in dopolnitve do predlagateljev prišle usklajene in poenotene v obeh SOZD. To velja tudi do regijskih institucij;
- nekatera področja so tako prepletena, da bo treba sodelovanje tudi drugih koordinacijskih odborov, predvsem odbora za blagovni promet. Tako bo treba skupno obravnavati nekatere skupne naloge s področja: mlečne proizvodnje, proizvodnje sadja, živilorejske proizvodnje in predelave, itd.;
- čimprej je potrebno obravnavati razvojne programe obeh SOZD s področja proizvodnje in predelave ter pričetni s postopkom usklajevanja.

PODROČJE PLANIRANJA

- Takoj pripraviti osnove za delovanje poslovnega odbora in ostalih koordinacijskih odborov. Zato bodo člani do prihodnje seje pripravili spisek elementov, ki se bodo ponudili odborom kot osnova za delo (minimalna metodologija);
- v želji, da bi krepili delo PPS, bo odbor pripravil občasne informacije o delu skupnosti in te ne le članice odborov, ampak širše. Zato se bo pripravila oblika stalne informacije, ki jo bosta izdelovali službi obeh članic;
- v letu 1985 se bo pripravil SaS o usklajevanju planov. Izdelala se bo metodologija. Zato se bodo skušali pridobiti primerki metodologije podobnih skupnosti, ki bodo služili za pripravo lastne;
- na področju računalništva in informatike se naj sodelovanje prične z izmenjavo računalniških programov in obdelav z namenom, da ne odkrivamo eni ali drugi tiste, kar je že dognano;
- koordinacijski odbor bo tudi mesto za izmenjavo strokovnih izkušenj s teh in podobnih področij. Predlogi za razpravo in ideje lahko prihajajo od vsakega.

PODROČJE ORGANIZACIJE IN SVOBODNE MENJAVE DELA

- Ocena organiziranosti PPS Hmezad – Merx in predlaganje ukrepov za večjo učinkovitost in enotnost delovanja skupnosti;
- izdelava pregleda stanja organiziranosti obeh sistemov (TOZD-DO-SOZD, DSSS) in predlagati racionalnejše in učinkovitejše oblike delovanja;
- izdelava pregleda organiziranosti DSSS in posameznih služb ter možnosti medsebojnega sodelovanja in usklajevanja aktivnosti;
- skupno razreševanje, določeni strokovnih problemov in vprašanj v zvezi z delovanjem posameznih služb SOZD;
- usklajevanje nekaterih skupnih aktivnosti na področju izobraževanja, informacijskega sistema, izdelava programov za prestrukturiranje dejavnosti (razporejanje in prekvalifikacija kadrov);
- izdelava analize stanja na področju svobodne menjave dela in predlaganje ukrepov za večjo učinkovitost in racionalizacijo delovanja DSSS SOZD;
- iskanje in predlaganje skupnih rešitev na področju oblikovanja osnov in meril za svobodno menjavo dela med članicami in DS SS, oblikovanje enotne metodologije za izdelavo programa dela in izdelavo poročil o realizaciji programa DS SS SOZD.

ZAKLJUČEK

Predsedniki koordinacijskih odborov so dolžni na sejah Poslovnega odbora tekoče poročati o realizaciji nalog iz prejetega programa dela PPS Hmezad – Merx.

Predsednik PPS Hmezad – Merx
Vlado GORIŠEK

SEJA DS SOZD HMEZAD

(Nadaljevanje s 1. strani)

- Sprejmejo osnutek izhodišč in elementov srednjeročnega plana SOZD Hmezad za obdobje 1986–1990.

- Sprejmejo plan investicijskih naložb v družbenem sektorju za leto 1985, katerih predračunska vrednost znaša 1.907.409.000,00 s tem, da še dodatno najamejo kredit za sarrno v DO KK Šmarje v znesku 50.000.000,00 in še dodatno notranji kredit v višini 20.000.000,00 za nakup zgradbe za DO Inženiring.

Pri obravnavi projekta »Malta« sprejmejo naslednji sklep:

- Sprejmejo informacijo o projektu »Malta« ter Samoupravni sporazum o skupnem nastopu na Malti s tem, da h konzorciju pristopi oziroma podpiše Samoupravni sporazum najmanj 6 članic.

Na kraju pa so delegati obravnavali in sprejeli varnostno politično oceno v SOZD Hmezad in imenovanje komiteja za SLO in DS v SOZD Hmezad.

I. V.



Hmeljarski starešine se bodo zopet srečali tako kot vsako leto vsaj enkrat.

NOVI HME LJARSKI STAREŠINA

Franc RANČIGAJ

z Gomilske bo letošnji hmeljarski starešina in bo zastopal interese hmeljarjev do prihodnjega avgusta.

Je združen kmet. Na 8 ha zemlje imata s sinom Tonijem – na posestvu enakopravno sodelujeta – 3,20 ha hmelja. Pravita, da hmelj lepo kaže, a toliko kot lani, ko je bila rekordna letina, ga ne bo. Franc je vsa povojna leta strokovno in družbenopolitično aktiven; spominja pa se odnosov v kmetijstvu že prej.

Pravi, da je pri naši KZ Savinjska dolina sodelovanje s kmeti urejeno. Saj brez sodelovanja, ne bi mogel graditi skladišča za hmelj. Pod skladiščem so klet, preša, boksi za bike, poleg pa stanovanje za sezono. Predračunska ocena objekta je bila pred dvema letoma 200 milijonov, stalo pa bo sigurno nad 500.

Kmetijo ima mehanizirano, zato pravi, da bo tudi hmelj sušil sam. Letos ima golding pri njih bolj redek nastavek, avrora pa je lepa.

Mama je pristavila, da so žita lepo obrodila pa bo morda tudi hmelj.

Na vprašanje, kako bo nastopil kot hmeljarski starešina, je tov. Franc dejal: Tako kot doslej bom zastopal interese kmetijstva, predvsem pa hmeljarjev. Dolgoletne izkušnje kažejo, da je v slogi moč. Boril se bom za uspešno in strokovno delo v upanju, da nas bo v prizadevanjih podprla v lastnem interesu tudi oblast. Pri reševanju zemljiških vprašanj moramo kmetje biti enakopravni z družbenim sektorjem.

Sin Tone pa je pristavil, da morajo kmetje težiti za tem, da bodo povečevali obdelovalne površine v prid sebi in celotni skupnosti. Obdelana naj bo vsaka ped slovenske obdelovalne zemlje.

Družini smo zaželeli obilo uspehov pri delu in plodno sodelovanje, Francu kot novemu hmeljarskemu starešini pa uresničenje čim več naprednih idej.

Vy



Avgust hmelj da ali vzame ...

4. Od 1. 7. 1985 je v veljavi odlok o prepovedi, da se pšenica uporablja za proizvodnjo krmil in za krmiljenje živine. Odlok je objavljen v Ur. l. SFRJ 32/85.

5. V Ur. l. SFRJ 33/85 je objavljena Uredba o prepovedi prometa mesa živinskega podmladka. V skladu s citirano uredbo je od 13. 7. 1985 dalje prepovedano OZD, kmetom in drugim občanom, da dajejo v promet telečje meso in meso odojkov.

V primerih, ko je bila ta živina zaklana zaradi nevarnosti, da pogine, pa se lahko da v promet določenim uporabnikom – bolnišnicam, ipd.

Potrnilo, da je bila živina zaklana zaradi razlogov, navedenih v uredbi, izdaja pristojni organ v republiki.

Z denarno kaznijo od 5.000 do 50.000 din se kaznuje za prekršek kmet oz. drug občan, ki da v promet telečje meso ali meso odojkov.

Nuša Rojc
pravni oddelek

PRIZNANJA OBČINE ŽALEC ZA LETO 1985

Na slavnostni seji zborov Skupščine občine Žalec ob praznovanju praznika občine Žalec 7. julija, ki je bila 7. julija v Libojah, so med drugimi prejeli priznanja občine Žalec za leto 1985 tudi Stanko PISTOTNIK, združeni kmet iz Ločice pri Vranskem, Vinko JUG iz Kmetijstva Žalec in Vid Korber iz Sadjarstva Miroosan.

Stanko PISTOTNIK, združeni kmet iz Ločice pri Vranskem, SREBRNI GRB OBČINE ŽALEC

Utemeljitev:

Njegova kmetija je sodobno urejena in usmerjena v proizvodnjo mleka. Poleg del, ki jih posveča razvoju kmetije, precej svojega časa namenja samoupravnim aktivnostim v temeljni zadružni organizaciji Vransko in krajevni skupnosti.

Njegova živina dosega visoko mlečnost, mleko je izredno higieno, kvalitetno. S pomočjo temeljne zadružne organizacije si je zgradil enega najmodernejših hlevov na območju občine, bil je tudi soustanovitelj hlevske skupnosti.

Vinko JUG iz Žalca, zaposlen v Kmetijstvu Žalec BRONASTI GRB OBČINE ŽALEC

Utemeljitev:

Tovariš Vinko JUG je rojen 1927. leta. Vse od 1953. leta je zaposlen v Hmezadu, zaposlen je na področju varstva pri delu. S svojim delom je bistveno uspel zmanjšati število nesreč pri delu, oziroma je pripomogel k temu, da so posledice nesreč pri delu in nesreče znatno lažje oblike. Veliko zaslug ima tudi na področju izobraževanja delavcev za varno delo kot tudi za uvažanje pripravnikov. Prizadevno tudi deluje na področju SLO in družbene samozasčite ter na področju samoupravljanja v delovni organizaciji kot tudi v občinskem merilu. Vseskozi deluje v delegatskem sistemu, predvsem na področju varstva v prometu in na področju varstva pred požari.

Vid KORBER iz Celja, direktor DO Sadjarstvo Miroosan PLAKETA OBČINE ŽALEC

Tovariš Vid KORBER, je roj. 1932. leta. Organizacijo Sadjarstvo Miroosan vodi že od l. 1960. Poleg del in nalog direktorja delovne organizacije opravlja tudi naloge komercialnega in tehnološkega področja.

Delovna organizacija Sadjarstvo Miroosan opravlja specializirano sadjarsko in drevesničarsko proizvodnjo. Tov. Korber je vsa leta družbenopolitičen delavec. Vodil je organizacijo zveze komunistov v krajevni skupnosti Liboje, je predsednik Drevesničarskega odbora Slovenije, član izvršnega odbora posebne skupnosti za sadjarstvo, v prejšnji mandatni dobi pa je bil predsednik skupščine poslovne skupnosti za sadje, krompir in vrtnine.

IZŠLO V URADNIH LISTIH:

SRS

1. V Ur. l. SRS 21/85 je objavljeno navodilo o načinu ugotavljanja porasta cen stanovanj pri določanju davčnih osnov od prodaje stanovanjskih hiš in stanovanj.

SRS

1. V Ur. l. SFRJ, 31/85 je objavljen Pravilnik o uporabi davčnih stopenj ter o načinu vodenja evidence, obračunavanja in plačevanja davkov od prometa proizvodov in storitev. Citirani pravilnik natančneje ureja uporabo davčnih stopenj ter uporabo določb Zakona

o obdavčevanju proizvodov in storitev v prometu. Pravilnik se uporablja od 1. 7. 1985 dalje.

2. V Ur. l. SFRJ 32/85 je objavljen Odlok o obvezni prodaji otrobov pridelovalcem pšenice. V skladu s citiranim odlokom morajo OZD, ki se ukvarjajo s predelavo pšenice, individualnim pridelovalcem pšenice na njihovo zahtevo – (neposredno ali po OZD od katerih je bila pšenica kupljena), prodati otrobe v količini najmanj 10 % pšenice letine 1985.

3. V Ur. l. SFRJ 32/85 je objavljen odlok o spremembi odloka o obrestni meri zamudnih obresti. Obrestna mera je od 1. 7. 1985 84 %.

**Obiščite
prireditve
23. dneva
hmeljarjev
v Braslovčah!**

IN SPET JE TU OBIRANJE HMELJA

Poleg spravila krme in setve krmnih dosevkov čaka najvažnejše delo v tem mesecu hmeljarje. Obiranje in sušenje hmelja zahteva precejšnje napore vsakega hmeljarja, da pridelek najboljše pospravi in mu ohrani kvaliteto.

Sedaj je zadnji čas, da začnemo intenzivno pripravljati obiralne stroje, na katere največkrat po obiranju pozabimo. Le dobro pripravljen obiralni stroj lahko kvalitetno in brez zastojev opravi svoje delo. Tudi nepravilno naravnani stroji s prevelikimi obrati povzročijo drobljenje hmelja. Veliko pozornosti je potrebno nameniti vzdrževanju predvsem pa rednemu in pravilnemu čiščenju.

Sodobne sušilnice z večjo zmogljivostjo so postavile hmeljarju zahtevnejše pogoje tako glede samega procesa sušenja (debelina nasipne plasti) kot organizacije dela. Slednja dostikrat zataji, saj hmeljarji predvsem tisti, ki oddajajo zeleni hmelj na sušilnice TZO, ne spoštujejo dosledno vrstnega reda. S tem pa prihaja do zastojev in neljubega kvarjenja kvalitete. Največkrat je to ob koncu tedna, ko imajo vsi na razpolago več delovne sile in takrat tudi več oberejo. Če hočemo doseči dobro kvaliteto in nepretrgano delo, moramo spoštovati predložene vrstne rede.

Naš glavni cilj naj bo čim manj zdrobljenega hmelja. Zdrobljenost je posledica krhkosti hmelja in nepravilnih manipulacij s hmeljem, ki nastanejo tudi zaradi prekomernega zmanjševanja vode v celicah in to tem bolj, čim dalj časa traja sušenje. To se odraža zlasti pri sorti Golding, ki je krhka že po naravnih sortnih lastnostih.

Upamo, da bomo pridelali dobro kvaliteto hmelja, zato je potrebno, da jo tudi ohranimo. Hmelj bomo sušili na 8-9 % vlage. Vlaga se tekom sušenja ne zmanjšuje enakomerno v vseh delih hmeljnega storžka. Vlaga v listih pade mnogo hitreje, kot vlaga v vretencu, ki je že po sami strukturi bolj grob in voluminozen. Vretence naj vsebuje pri sušenju več vlage kot lističi (Poing, Petričku 4-6 % več). Mnogi se pri sušenju držijo starega pravila, da morajo sušiti hmelj do skrajne meje sušenja, tj. 2-4 % vlage. Za tako posušen hmelj je značilno, da se bo drobil, posebno če nimamo na sušilnicah primernih prostorov za daljše odvolgnjenje po naravni poti.

Vsaka sodobna tehnologija zahteva sodobno organizacijo, če želimo doseči napredek. Zato bomo v prihodnjih dneh pregledali - odpravili pomanjkljivosti, ki jih do sedaj še nismo uspeli. Posebno skrb bomo namenili varstvu pri delu, požarnemu varstvu, ter zaščiti vseh, ki v času obiranja sodelujejo.

Zelo pomembno je, da so čim prej na razpolago podatki o pridelku hmelja. Zato morajo odgovorni v združnih organizacijah do 25. avg. 1985 opraviti skupno s kmeti predcenitev pridelka in podpisati cenilni zapisnik. V kolikor se sporazum o cenitvi pridelka ne doseže, se ustanovi tričlanska komisija, dva združena kmeta in predstavnik TZO, ki skupno opravijo cenitev hmelja in podpišejo cenilni zapisnik.

Med obiranjem hmelja naj se s tehtanjem sproti ugotavlja dejanski pridelek in popravi predcenitev. Cenitev hmelja je osnova za izplačilo akontacije.

Uspehi ne bodo izostali, če bomo še nadalje izpopolnjevali našo organiziranost, uvajali izsledke znanosti in tako uspešno opravili naloge, ki so pred nami.

M. K.

PREDLOG CENIKA

Za nagrajevanje delavcev ob spravilu hmelja vam pošiljamo predlog cenika del za nekatera ključna delovna mesta za leto 1985:

Osební dohodki pri spravilu hmelja 1985:	din
Obiranje ročno (I. letnik)	59,00
Organizacija obiralcev	320,00
Delavci na njivi:	
rezanje trt na tleh	146,00
trganje in poravnavanje	161,00
čiščenje omrežja	146,00
obiranje panog	133,00
Delavci pri obiralnih strojih:	
obešanje trt na obiralni stroj	161,00
predobiranje	125,00
ravnanje trt pred glavnim obiralcem	120,00
odpenjanje trt	133,00
prebiranje dolgih panog - prva valčna	146,00
prebiranje neobranih panog - druga valčna	120,00
delo pri avtomatskem obiralcu	120,00
prebiranje hmelja na traku	120,00
rezanje trt s trtoreznicó	146,00
prevoz hmelja in odpadkov - ročno prenašanje	133,00
Delavci pri sušenju hmelja:	
peči s podpihom:	
glavni sušaci 7-9 komor	161,00
5-7 komor	161,00
3-5 komor	161,00
ostali delavci pri sušenju	140,00
basanje hmelja ročno in z humidifik. (1-2)	126,00-140,00
skupinovodje nad 70 obiralcev	1.436-2.075
kuharice	161,00
najeti traktoristi	173,00
mehaniki	253,00
vsi delavci na zahtevnejših delih	161,00

IHP



Plantaže Mirošana so močno prizadete. Tudi višnje niso obrodile najlepše.

Letno sajenje jagod

Številni poiskusi so pokazali, da dajo jagode, posajene v avgustu, prihodnje leto mnogo večji pridelek, kot če so sajene mesec dni kasneje. Čim zgodnejša je saditev in čim krepkejša so sadike, tem večji je prvi pridelek. Zato se vse bolj uveljavlja letna saditev. Prednost le-te je, da se sadike takoj po sajenju dobro ukoreninijo in da se do zime korenine močno razrastejo. Zgodaj spomladi se take sadike bujno obrastejo in isto leto dajo velik pridelek. Vzrok, da jagode prvo leto po sajenju bogato obrodijo je, da poženejo globoke korenine samo poleti - julija in avgusta.

Diferenciacija cvetnih listov poteka v dobi kratkega dne v septembru. Zaradi tega sadimo v začetku avgusta, da se do septembra sadike dobro ukoreninijo.

Matej Čulk

Varujmo imetje pred požari!

OBIRANJE HMELJA

navodila – opozorila – svarila

Navodila za varen promet traktorjev, prikolic in promet obiralcev v času obiranja hmelja

SPLOŠNA NAVODILA:

V času obiralne sezone je hoja pešcev po magistralni cesti (M-10) Zajasovnik-Vojnik in regionalnih cestah Šentrupert-Letuš, Arja vas-Titovo Velenje in Latkova vas-Prebold in žalski obvoznici prepovedana. Za premik večje skupine delavcev uporabljajte lokalne ceste. Posebno previdno hodite v času zmanjšanja vidljivosti ali ponoči, ko morajo nositi izven naselja svetleče predmete »KRESNIČKE«. Z njimi opozarjajo voznike. Hodite v gosjem redu po levi strani in delavce nadzirajte! Na to določilo posebej opozarjamo spremljevalce. Za prečkanje navedenih cest veljajo isti prehodi, kot za traktorje.

Na dovoljenih prehodih za traktorje preko magistralne in regionalnih cest v času prečkanja postavite čuvaja, ki voznike traktorjev opozarja, kdaj lahko varno prečkajo cesto. Čuvaj mora biti polnolen in poznati mora cestno-prometne predpise. Čuvaj je vozniku traktorja samo v pomoč, odgovornost za morebitno nezgodo ali prekršek nosi sam traktorist.

OMEJITVE PROMETA TRAKTORJEV IN PRIKOLIC

Prepoved prevozov po magistralni in regionalnih cestah velja v času zapore za tovorni motorni promet tudi za traktorje in prikolice. To je v petkih od 15. do 19. ure, ob sobotah od 5. do 11. ure in nedeljah ter praznikih od 15. do 20. ure.

Poleg tega velja prepoved prometa s traktorji do ponedeljka do 7. ure.

Teh omejitev ni na relaciji Žalec-Vojnik, razen posebej naštetih izjem.

Ob petkih popoldne, sobotah in nedeljah se dovoli le izjemoma (dogovor s pristojno postajo Milice) le prečkanje magistralne in regionalnih cest. Prevozi niso dovoljeni.

Prečkanje cest omejite od prvega somraka do popoldne zdanitve in se izogibajte prometnih konic.

ONESNAŽENO CESTO TAKOJ TEMELJITO OČISTITE!

DOVOLJENI PREHODI PREKO MAGISTRALNE CESTE NA RELACIJI VRANSKO-VOJNIK

1. Prevoz trt od drevoreda na Vranskem (pokopališču) po M-10 do Prekope oz. Tabora. (Opozorilne table: traktor s prikolico.)

2. Prečkanje ceste v Brodeh (pri mostu) na odcep stare ceste za Vransko.

3. Prečkanje ceste v Prekopi (pri gasilskem domu).

Na ta izredno nevaren prehod postavite čuvaja, kadar se prečka M-10. (Postavite opozorilne table: traktor s prikolico.)

4. Prečkanje ceste pri odcepu za Tabor (Pihlbirt) je na preglednem delu ceste nad avtobusno postajo, kar velja tudi za prehode pešcev.

Dvorišče ogradite in prepovejte vsak prehod! (Postavite opozorilne table: traktor s prikolico in postavite čuvaja.)

5. Prehod Gomilsko-Grajska vas (gostilna Košenina). (Postaviti opozorilne table: traktor s prikolico in omejitev hitrosti.)

6. Prehod preko mostu čez Boljsko (pri Žirovniku) za prevoz hmeljskih trt in hmelja v Grajsko vas in nazaj.

7. Prevoz hmeljskih trt iz hmeljišča v Šentrupertu (Žerjavke) mimo črpalke PETROL do odcepa za obiralni stroj v Latkovi vasi (ca. 800 m) po M-10, ali proti Orli vasi po regionalni cesti (ca. 1000 m).

8. Prevoz trt iz hmeljišča v Šentrupertu (Žerjavke) po M-10 v Tabor oziroma Prekopo.

9. Prečkanje ceste M-10 med Latkovo vasjo in odcepom za Mozirje za prevoz trt na obiralni stroj pri Plevčeku in križišče Jančič – Gmajner (ca. 50 m po M-10).

(Postaviti znake za omejitev hitrosti pri Žirovniku, PETROLU križišče), konec omejitve hitrosti pa za križiščem pri odcepu za Latkovo vas – pri Lakoti in pri Košenini.)

Opozorilni tabli: traktor s prikolico postavite pri Žirovniku in Lakoti.

Traktoristi, ki prevažajo trte po M-10 in regionalnih cestah, morajo voziti skrajno desno in previdno.

O času prevoza obvestite Milico Vransko in Žalec.

OPOZORILO:

Prikolice in traktorji morajo biti opremljeni z vsemi svetlobnimi in signalnimi napravami. Vse luči in signalne naprave morajo brezhibno delovati in biti PREDPISANO NAMEŠČENE.

10. Prevoz hmeljskih bal na relaciji Latkova vas-Šempeter (odcep za AERO), prečkanje obvoznice Žalec ter prevoz trt na odsekih Vransko-Žalec so dovoljeni le med tednom, ne pa od petka do ponedeljka do 7. ure zjutraj.

11. Prečkanje ceste M-10 v Šempetru pri združnem domu na lokalno acesto proti Podlogu in Rojam za prevoz trt, zelenega hmelja in bal.

(Postavite opozorilni tabli: traktor s prikolico.)

12. Prečkanje na obvoznici pri Gotovljah (Jošt). Najbolj nevaren prehod. Obvezni čuvaj, omejitev hitrosti in rumeni utripajoči luči.

13. Prečkanje na križišču Arja vas-Petrovče. Prepovedano med 5.30 in 6. uro ter med 14. in 15. uro, ob prometnih konicah ob delavnikih.

14. Prečkanje ceste M-10 v Drešnji vasi.

15. Prevoz hmelja v balah po M-10 iz Vojnika in Šmarjete v Levca, in zeleni hmelj iz Levca v Šmarjeto, se lahko vozi le ob delavnikih in ne v času prometnih konic. Prevozi potekajo po obvoznici in po Dečkovi cesti. V Levcu je odmik na vzporedno cesto. O pričetku obvestite PM Celje.

16. Prevoz zelenega hmelja in hmeljevine za siliranje: Po lokalnih cestah preko Zaloga – Čulka – po Dečkovi cesti – EMO – farma Žepina in nazaj.

17. Prečkanje in prevoz po M-10: žičnica Arclin (Joštova kapela) – do trgovine in kapele. Obvestite Milico Vojnik o pričetku časa prevoza!

18. Prevoz hmelja v balah Latkova vas-Dobetreša vas (Aero) je dovoljen v okviru omejitev.

Prikolice za prevoz bal morajo biti ojačane in pravilno naložene, da ni povesa!

19. Prevoz hmelja iz smeri Strmec (Mrkotna) se vozi skozi Vojnik, prazne prikolice pa mimo stare papirnice Višnja vas (samo desni promet).

20. Dovoz hmelja v sušilnico Medlog (stara Mlekarna) in odvoz hmelja v balah se odvija mimo INGRADA do Levca, nato na obvozno cesto, oziroma obratno.

21. Izhod iz gospodarskega dvorišča v Šempetru na cesto M-10. Postaviti znake za prepoved prehoda pešcev in jih usmerjati na cesto Podlog-Šempeter.

POSEBNO OPOZORILO:

KZ »SAVINJSKA DOLINA« TZO Gomilsko je dolžna pri kooperantih organizirati čiščenje onesnažene ceste (pranje s TOMOS črpalko) mosta in odseka ceste proti Trnavi oz. Grajski vasi. Enako uredi TOZD Latkova vas za svoje prevoze.

DOVOLJENI PREHODI IN PREVOZI PO REGIONALNIH CESTAH.

A. ARJA VAS-TITOVO VELENJE.

Prevoz iz Petrovč skozi Arjo vas proti odcepu za Zalog. (Postavite opozorilni tabli: traktor s prikolico – pri Mlekarni in kolovozu v Drešinja vas.)

B. ŠENTRUPERT-MOZIRJE.

a) Prečkanje ceste pri združenem domu v Trnavi in prevoz trt od križišča z M-10 do odcepa za Orlo vas.

b) Prevozi trt in zelenega hmelja Letuš-Male Braslovče-Žovnek.

C. DOBRNA-VOJNIK

Prevoz trt in zelenega hmelja, razen med 6. in 7. uro ter 14. in 15. uro (tč. 15., 16., 19.)

D. LATKOVA VAS-PREBOLD

Prečkanje in prevoz trt Latkova vas-Prebold. V mestu Celje je dovoljeno opravljati le najnujnejše prevoze. Vozniki traktorjev se morajo izogibati prometnih konic med 6. in 7. uro ter 14. in 15. uro.

Vodje enot so odgovorni, da voznike traktorjev opozarjajo na vožnjo po skrajno desni strani ceste. Pri ustvarjanju kolon je potrebno ustaviti in spustiti hitrejša vozila naprej.

PREVOZI PO LOKALNIH CESTAH

22. Prečkanje in prevoz po cesti Ločica-Polzela.

23. Prečkanje in prevoz po cesti Kamenče-Braslovče.

24. Prečkanje in prevoz po cesti Gornja vas-most-Dolenja vas.

25. Prečkanje in prevoz po cesti Šempeter-Podlog-Gotovlje-Grušovlje.

Šempeter-Vrbje-Griže-Žalec

Žalec-Novo Celje-Petrovče-Arja vas

26. Prevoz trt Socka-Strmec-Vojnik-Dobrna (glej omejitve)

27. Prevoz delavcev s kombijem Vrbje-obiralni stroj Novo Celje in nazaj.

Vsi delavci pri obiranju in sušenju morajo biti opozorjeni o dovoljenih prehodih cest, pravilni in varni hoji (po levi strani cest) obnašanju na cestah in prednosti hoje po vzporednicah. Uporaba »KRESNIČK«.

Prípomoča se uporaba kolovozov in poti. Predvsem se izogibljite cest ob sobotah in nedeljah, ob konicah in zvečer oziroma ponoči.

Pri premikih delavcev s parcele (obrata) na parcelo je obvezno spremstvo odgovorne osebe.

28. Na cesti pri obiralnem stroju v Novem Celju hitrost omejite na 20 km/h., namestite rumeno utripajočo luč in znak »delo na cesti«.

PREVOZI S TRAKTORSKIMI PRIKOLICAMI

Izjemoma se lahko uporabljajo za prevoz hmeljskih trt, bal in gnoja (gnoj na lokalnih cestah) neregistrirane prikolice, vendar opremljene z vsemi predpisanimi svetlobno-signalnimi napravami na relacijah:

Vransko-Tabor

Grajska vas-Latkova vas

Latkova vas-Šentrupert

Letuš-Braslovče-Žovnek-Gomilsko

Šempeter-Podlog-Gotovlje-Grušovlje

Lapurje-most-Latkova vas

Šempeter-Roje-Vrbje-Novo Celje-Petrovče

Loke-Drešinja vas-Arja vas-Zalog-Žepina-Vojnik-Dobrna nazaj (po obvoznici).

OPOZARJAMO VSE UPORABNIKE OZIROMA VOZNIKE, DA MORAJO BITI TRAKTORJI IN PRIKOLICE EVIDENTIRANI IN OPREMLJENI Z VSEMI PREDPISANIMI LUČMI. POSEBEJ OPOZARJAMO ŠE NA OPREMLJENOST NEREGISTRIRANIH PRIKOLIC.

ORGANIZACIJE BODO STROGO NADZOROVALI VSA VOZILA, ODSTRANJEVALI IZ PROMETA NEUREJENA VOZILA, KRŠITELJE PA STROGO KAZNOVALI.

Vozniki traktorjev morajo imeti praviloma vozniško dovoljenje za vožnjo traktorja.

Odgovornost za eventualno nezgodo zaradi odstopanja od prometnih predpisov nosi povzročitelj nezgode.

OBVEŠČANJE

Na cestah, ki vodijo v Savinjsko dolino in sicer:

M-10 pred naseljem Vransko – iz smeri Ljubljana,

M-10 pred naseljem Vojnik – iz smeri Maribor,

M-10 pred naseljem Levec – iz smeri Celja

M-10 pred naseljem Žalec – iz smeri hitre ceste

Regionalna cesta pred naseljem Arja vas – iz smeri Titovega Velenja.

Regionalna cesta za naseljem Letuš – iz smeri Mozirja postavite velike opozorilne napise o obiralni sezoni hmelja z dovolj velikimi črkami (standardi) v več jezikih!

Ostale table o opozarjanju (traktor s prikolico) pa postavite v Socki, Dobrni in povsod, kjer je v zapisniku to navedeno!

V radiu Ljubljana se v času pred pričetkom obiranja hmelja (predvidoma 20. 8. 1985) obvešča in opozarja voznike motornih vozil o pričetku obiranja hmelja in povečanega prometa traktorjev s prikolicami.

PROMET S KOMBAJNI

Pri žetvi – delu s kombajni, kadar prečkajo javne ceste, morajo biti nameščene na kombajnih rumene utripajoče luči in pri krajših premikih spremstvo z rumeno utripajočo lučjo na vozilu. Kombajni morajo biti poleg tega opremljeni z vsemi svetlobno-signalnimi napravami (luči, smerokazi, odbojna stekla itd.). Daljše premike odobrava Cestno podjetje Celje.

OPOZARJAMO VSE UPORABNIKE JAVNIH CEST, DA V INTERESU VARNOSTI V CESTNEM PROMETU IN PREPREČEVANJA NESREČ STROGO UPOŠTEVAJO ZGORAJ NAVEDENA NAVODILA.

VSE KMETE – KOOPERANTE OBVESTITE O VELJAVNEM PROMETNEM REŽIMU V ČASU OBIRANJA HMELJA V GLASILU »HMELJAR« IN OPOZORITE NA SPOŠTOVANJE NAVODIL, DA SE IZOGNEJO KAZENSKIM SANKCIJAM.

NAVODILA ZA VARNO DELO PRI TRGANJU, NAKLADANJU IN PREVOZU HMELJSKIH TRT

1. Prikolica mora biti za vožnjo po cestah opremljena s predpisanimi lučmi (zadaj rdeče barve), odbojnimi stekli (zadaj trikotne oblike) in signalne naprave (zavorne luči in smerokazi).

Na sprednji strani mora imeti vsaka prikolica belo pozicijsko luč in belo odbojno steklo.

2. Za varen vstop in sestop delavcev mora imeti vsaka prikolica ustrezno lestev z držali.

3. Traktor mora biti brezhiben in evidentiran.

4. Traktor lahko vozi le voznik, ki ima veljavno vozniško dovoljenje za traktor.

5. Hmeljske trte zlagamo v primeren trirogelnik, da se ne pomešajo.

6. Delavci se smejo voziti na prikolicah samo pri nakladanju trt.

7. Zaradi preprečitve poškodb oči s kaveljčki, na katere so trte obešene, morajo vsi delavci, ki trgajo trte, nositi ustrezna mrežasta očala.

8. Vstop na prikolico in sestopanje sta dovoljena le v mirujočem stanju

in ko sta traktor in prikolica poravnana v vrsti.

9. Za vstop in sestop veljajo zvočni znaki, ki jih traktorist mora dajati delavcem.

Vsako skakanje na prikolico ali z nje je med premikanjem strogo prepovedano.

Za disciplino je odgovoren voznik traktorja.

10. Traktorist mora uravnavati hitrost vožnje in opazovati potek dela, da lahko takoj ustavi vozilo.

Ponoči mora biti delovišče dovolj osvetljeno.

11. Trgači morajo biti v slabem vremenu oblečeni v nepremočljivo obleko (s kapuco) in obuti v gumijaste škornje. Rokavice morajo biti petprstne in daljše. Nositi morajo mrežasta očala.

12. Rezanje trt se opravlja tik pred traktorjem in v višini, da hmelj ne ostaja na njivi. Spodnji del trte se poravnava v smeri vrste tako, da traktor ne vozi po trti.

13. Rezalec drži škarje od telesa, da ne bi pri hoji padel nanje. Delavci so dolžni predvsem paziti na:

- mesta, kjer je obešena trta na kavlje – uporaba očal (robovi žižnic);
- na vrhice, ki ni dosegla višine žičnice (zadrgrnitev);
- na spolzkost dna prikolice in tal (mokrota);
- na držanje pri speljevanju in upoštevanje zvočnih signalov;
- uporabo stopnic in držajev.

14. Voznik traktorja mora voziti posebno previdno pri vožnji po njivah preko jam, robov in opozarjati delavce, da se primerijo za rob prikolice, počepneje itd., kar je obvezno pri speljevanju ali ustavljanju. Upoštevati morajo zvočne znake.

15. POSEBNO POZORNOST POSVETITE TRGANJU TRT POD DALJNOVODI ELEKTRIKE!

PREPOVEDANO JE UPORABLJATI KOVINSKE PALICE ZA ODSTRANJEVANJE OSTANKOV TRT, TEMVEČ LE PALICE IZ FIBERGLASA.

ŽE BLIŽINA DALJNOVODA JE SMRTHO NEVARNA!!! PAZITE, DA

TRTA NE SKOČI PROTI DALJNOVODU!

DELA, KI POTEKAJO POD DALJNOVODI ALI V BLIŽINI, SME VODITI SAMO STROKOVNO USPOSOBLJENA OSEBA, KI POZNA NEVARNOST ELEKTRIČNEGA TOKA. OPOZARJAMO VODJE ENOT, DA TEM MESTOM POSVETIJO POSEBNO POZORNOST.

16. Delavci, ki so zaposleni pri trganju trt, morajo podpisati izjave, da so seznanjeni z nevarnostmi trganja trt pod daljnovodi. Podpisati morajo ustrezne izjave o poučenosti varnega dela.

17. UŽIVANJE ALKOHOLNIH PIJAČ JE PREPOVEDANO.

18. Voznike traktorjev posebej opozarjamo:

- da vozijo skrajno desno in omogočajo varno srečevanje z nasprotnim prometom, skrbijo, da ne nanašajo blata na ceste in da so pravilno nameščene zadnje (premične) luči prikolic.

Služba varstva pri delu.



SPLOŠNA NAVODILA ZA VARNO DELO IN POŽARNO VARNOST PRI OBIRALNIH STROJIH

Pri delu s stroji moramo vedno upoštevati predpisana določila, s katerimi urejamo delovanje električnih naprav, splošna določila za ravnanje in zaščito strojev in naprav in zahteve strokovnosti za upravljanje s stroji. Prav tako pa zahteve preizkusa znanja iz varstva pri delu, ki je obvezen za vodje obiranja, strojnike in njihove pomočnike.

V primeru nezgode pri delu organi pregona raziščejo vse okoliščine, kako je prišlo do nezgode in odgovornost vodij. Zdravstveni centri pa zaračunavajo vse zdravstvene storitve, ki jih opravijo, če so posledica nesreče pri delu. Skratka, danes zaračunavajo vse storitve, prav tako pa poškodovani delavec lahko zahteva velike vsote kot odškodnino za nastalo poškodbo.

ZATO RESNO OPOZARJAMO na vsa potrebno odgovornost pri pripravi in zaščiti obiralnih strojev.

Iz statistike vidimo, da vsako leto obiralni stroji zahtevajo številne poškodbe od lažjih do težjih.

1. Določila za električne naprave veljajo tudi za obiralne stroje (glej Navodila za varno delo na sušilnicah...).
2. Obiralni stroj je lahko v pogonu, če je tehnično brezhiben, vsa zaščita na svojem mestu in ima vse varnostne naprave (tipke STOP, signale za dajanje zvočnih znakov, predpisano varnostno dokumentacijo, atest in zapisnik o letnem pregledu).
3. Delo pri obiralnem stroju sme voditi strokovna oseba, ki odgovarja za delo delavcev.

Strojniki odgovarja za tehnično popolnost stroja in rokovanje s strojem. V kolikor (pri manjših strojih) opravlja delo strojnika in vodje ena in ista oseba, odgovarja le-ta tako za delo delavcev in tehnično popolnost stroja. Delavci, ki jih zaposli na stroju, mora razdeliti njihovim sposobnostim in znanju primerno. Delavci morajo biti zdravstveno sposobni za opravljanje svojega dela.

4. Tehnično stanje stroja mora ustrezati najmanj zahtevam, kot je tovarna opremila obiralni stroj. Vse zaščite morajo biti brezhibne in na svojih mestih.

Stroj mora imeti tudi varnostne tipke (Wolf 2 tipki, JUGOGRUFF najmanj 6 tipk), s katerimi lahko delavci pri okvari ali nevarnosti takoj ustavijo stroj in preprečijo hujše posledice.

Stroj se vklaplja po predhodnem zvočnem signalu, ki delavce opozori na zagon (ustavitev) stroja. To lahko opravi edino strojniki, ki je tudi odgovoren za obratovanje stroja.

Le po njegovem posebnem nalogu lahko to opravi tudi druga oseba (vodja).

Strojniki mora dajati dogovorjene znake. Pri nas veljajo trenutno tile:

- priprava za zagon : 2 x dolgi signal
- zagon stroja : 1 x kratak signal
- ustavitev stroja : 1 x dolgi signal (povezan s tipko STOP).

5. Stroj je dovoljeno popravljati le, kadar miruje in je na stikalni plošči napis: »NEVARNOST – NE VKLJUČUJ – POPRAVLJAMO«.

6. STROGO PREPOVEDANO je med obratovanjem stroja:

- odstranjevati varnostne zaščite, ali celo obratovati brez njih,
- segati z roko v stroj,
- mazati med obratovanjem vrteče dele,
- stopati na stroje,
- popravljati stroj,
- zapuščati delovna mesta brez obvestila vodji izmene,
- dopuščati nepooblaščenim dostop do stroja,
- uporabljati lestve s hrbtnim naslonom ali kljukami.

7. Na vseh delih stroja morajo biti nameščeni opozorilni napisi (nalepke), ki opozarjajo na potrebno previdnost.

8. NAJSTROŽJE JE PREPOVEDANO ČIŠČENJE OBIRALNIH STROJEV Z ODPRTIM OGNJEM ALI LAHKO VNETHVIVIMI ČISTILI IN ODPRTIM OGNJEM.

KADAR STE PRISILJENI STROJ OČISTITI, KER NE DELUJE, SI VZEMITE ČAS IN SI PRIPRAVITE VSE POTREBNO ZA TAKOŠNJO INTERVENCIJO. ČENEJE JE, ČE POKLIČETE GASILCE, DA VAM DEŽURAJO, KO BOSTE ČISTILI BOBEN, KOT DA VAM STROJ ZGORI!

9. Vstop v obiralno halo je dovoljen samo zaposlenim. Vstop odobrava vodja obiralnega stroja.

10. Vsi delavci morajo biti pred pričetkom obiranja uvedeni v delo od vodje. PODPISATI MORAJO izjavo, da so bili seznanjeni z navodili za varno delo.

11. Obiralni stroj mora biti ozemljen, hala pa opremljena s strelovodno napravo, ki mora biti vsaj vsako drugo leto pregledana in izmerjena.

12. Za gašenje mora biti na razpolago več gasilnih aparatov na prah in CO₂. Če je hala lesena, je potreben dogovor z domačimi gasilci o požarni pripravljenosti za takojšnje akcijo.

Vsi delavci morajo biti seznanjeni z aktiviranjem aparatov.

13. Popravilo električnih naprav zaupamo samo strokovno usposobljenim osebam.

14. Navodila za varno delo in požarno varnost morajo viseti v hali.

Služba varstva pri delu.

NAVODILO ZA VARNO DELO IN POŽARNO VARNOST NA SUŠILNICAH ZA SUŠENJE HMELJA

SPLOŠNO

Obiranje in sušenje hmelja predstavlja zaradi obilice strojev in naprav vrsto različnih nevarnosti tako za delavce kot tudi za družbeno in zasebno imovino.

Z namenom, da preprečimo poškodbe in obvarujemo naprave, vas opozarjamo na tehnične normative in ustrezne predpise, ki jih moramo dosledno izvajati v okviru veljavnih določil varnega dela in požarne varnosti.

Navedena določila se nanašajo na vse mehanizirane naprave in priprave (stroje), objekte za sušenje, spravilo in skladiščenje hmelja, na vsa prevozna sredstva in varen način

dela z njimi. Za vse naprave in priprave velja, da morajo biti pred pričetkom dela pregledani in popravljani, preizkušeni in izdani za obratovanje ustrezni dokumenti (zapisniki).

V ta namen vam posredujemo napotke o važnejših strojih in napravah in najbolj pogostih napakah in nepravilnostih.

NEVARNOSTI ELEKTRIČNEGA TOKA

1. Vsi porabniki električnega toka morajo biti po določilih 5. člena Pravilnika o splošnih ukrepih in normativih za varno delo z delovnimi napravami in pripravami izolirani,

ozemljeni ali nčeni tako, da v primeru kakršne koli tehnične ali druge napake vodnika ali porabnika ne predstavljajo izvora nevarnosti. Zato moramo vzdrževalna dela pravočasno opraviti, po potrebi tudi meritve nienjenja oz. ozemljitve.

Že vsako večje popravilo električnih naprav zahteva ponovne meritve, po predpisih pa morajo biti meritve izvedene vsaj vsako drugo leto. To velja tudi za strel vodne naprave na sušilnicah, obiralnih halah in drugih objektih, kjer so zaposleni delavci. Po zgoraj navedenih določilih moramo pred vsakim popravilom priprave ali naprave IZKLOPITI ELEKTRIČNI TOK V VKLOPNI OMARICI.

Na stikala - omarico - moramo obesiti napis: »NEVARNOST - NE VKLJUČUJ - POPRAVLJAMO« tako, da nepoklicanega opozarja napis na nevarnost vklopa naprav in tako zagotavlja varnost delavcev pri popravilu. Samo odgovorna oseba (strojnik) je pooblaščen sneti navedeni napis in zvoja vključiti stroj v pogon, vendar ko je prej z zvočnim znakom opozorila delavce, se prepričala, da so delavci opravili popravilo in se umaknili iz območja, namestili zaščite, skratka, postopali po predpisih.

2. V vsaki električni omarici morajo biti tokokrog označeni s podnapisi in navedena moč posamezne varovalke.

Na vsaki omarici pa morajo biti nameščena ustrezna opozorila o nevarnostih električnega toka in navodila za varno delo. Pod vsako stikalno omarico oz. ploščo mora biti nameščena izolacijska preproga.

POPRAVILA ELEKTRIČNIH NAPRAV SMEJO IZVAJATI LE STROKOVNO USPOSOBLJENI DELAVCI.

JASŠKOVNA IN VRVNA DVGALA TER TRANSPORTNI TRAKOVI

1. Pri navedenih napravah upoštevajte določila Pravilnika za varno delo z vravnimi dvigali (Ur. list SFRJ 19/68).

Prav tako je potrebno posebno pozornost posvetiti tehničnemu stanju in predpisanim zaščitam.

Vrata na dvigalih se smejo odpreti le, kadar se nahaja kletka v tej etaži. Vsako drugačno odpiranje vrat je strogo prepovedano. V vsaki etaži se mora nahajati tipka za upravljanje z dvigalom.

Vsako dvigalo mora imeti kovinska vrata. Lesena vrata niso brezhibna in jih zamenjajte.

Jašek dvigala in delovanje vrat mora biti takšno, da v nobenem primeru ni mogoč poseg v notranjost jaška z nobenim delom telesa ali predmeta in je zagotovljena popolna varnost za delavce.

S TOVORNIMI DVGALI JE PREPOVEDANA VOŽNJA OSEB.

2. Na vratih mora biti nameščen napis o dovoljeni nosilnosti dvigala in potrebna opozorila ter navodila za varno delo. Vodje sušilnic so odgovorni za uvajanje delavcev za rokovanje z dvigali in zadolžitve ustreznega delavca za upravljanje. Posebej opozarjamo na ugotovljeno namerno blokiranje varnostnih naprav po brezvestnejih, zato vodje opozarjamo na potrebno disciplino in nadzor.

NAVLAŽEVALCI IN STISKALNICE

Vse naprave morajo biti zavarovane, da ne poškodujejo med obratovanjem delavcev ali povzročijo požar.

Na ustju vstopa zraka mora biti nameščena močna in gosta mreža, ki nima večje odprtine kot 6 mm, da ne more delavec s prsti do rotirajočega ventilatorja.

Vsi ostali gibljivi deli morajo biti predpisano zavarovani. Za obratovanje morajo biti nameščena ustrezna navodila.

OGREVALCI »WOLF« IN SUŠILNE KOMORE

Mreže za izvlečenje hmleja zastajajo zaradi izrabljenih mehanizmov. Zato pada hmelj pod mreže. Prav tako manjka tudi pločevina za usmerjanje zraka na zadnjih vodilih. Tudi vrvi za uteži ne tečejo gladko. Vse to povzroča več hmleja pod mrežami.

Prostor pod mrežami moramo čistiti po potrebi, vendar vsaj vsakih 24 ur, da se pleve pod mrežo ne vnamejo!

2. Problem so tudi pleve na mrežah pri vstopu zraka v ogrevalce. Zaradi tega prihaja do pregorevanja kotlov (hrušk) v ogrevalcih. Druge napake so še:

- nepravilen položaj vzvoda za odpiranje in zapiranje zraka (po praznjenju sušilnice ostane zaradi »pozabljivosti« vzvod še nadalje v položaju »zaprto«.);

- zatikanje vrvi pri navedenem vzvodu;

- dodatne uteži za navedene vzvode niso privarjene na sam vzvod, zato ne dopuščajo vzvodu preiti v položaj »odprto«;

- niso nameščene mreže za preprečitev dostopa plev:

- a) iz vrha sušilnice, ki jih zračni tok ponovno vleče skozi ogrevalce,
- b) padanje plev skozi pločevinaste stropne in odprtine ob pločevini odprtine ogrevalca,

- c) pleve, nastale pri basanju hmleja v istem prostoru kot je ogrevalce,
- d) nima ogrevalce gostih mrež ali so te mreže polne plev in ni pretoka zraka skozi ogrevalce,

- e) izpad električnega toka med obratovanjem, zaradi česar se gorišče ne ohlaja hitro (ni strujanja zraka).

Dolžnost vodij sušilnic je stalno nadziranje sušačev, da se prepreči pregorevanje »hrušk«.

OGREVALCI NA TRDAGORIVA

Pri teh obstaja stalna nevarnost vžiga hmleja pod lesami.

Kurjača je potrebno »naučiti« pravilnega nakladanja goriva. Napačno je nalaganje »naenkrat«, nato pa čakati, da pogori. Gorivo je treba stalno dodajati in vzdrževati enakomerno temperaturo.

ETAŽE V SUŠILNICAH

Vse stropne odprtine na podih morajo biti dobro zaprte in pritrjene, da ne pride do padcev in poškodb. Posebno nevarne so odprtine za basanje in odprtine pri navlaževalcih hmleja. Niso dobro zaprte ali so brez varnostnih ograj, rešetk, niso označeni nevarni prehodi itd.

Niso nameščeni razni podesti tako, da delavci padajo iz njih, ni ustreznih lestev in drugega.

Opozarjamo na predpise, da mora biti ograja močna in visoka najmanj 1 m, pravilen naklon stopnic, opozorilni napisi itd. Pod ni pritrjen ali gladek, kjer so stene iz valovitih salonitk morajo biti dobro pritrjene in zavarovane.

Delavce je poučiti, kako se lahko rešijo iz sušilnice, če pride do požara in je pobeg po stopnicah nemogoč (namestitve vrvi za spuščanje, uporaba odprtih za basanje itd.)

GASILNE NAPRAVE NA SUŠILNICAH IN POUČEVANJE TER UVAJANJE DELAVCEV

1. Na sušilnicah morajo biti nameščeni v vseh etažah zidni hidranti.

V kolikor le-teh ni, mora biti na vsaki etaži najmanj en sod z 200 l vode, vedro in kramp ali sekira.

2. Pri vsaki električni napravi (motor) namestimo ročne gasilne aparate na prah ali CO₂.

Gasilne aparate na peno ali vodo ne nameščamo!

3. Na večjih sušilnicah namestimo še en do dva aparata S-50.

4. Vse delavce seznamimo z izklopnimi mesti za dovode toka v sušilnico (običajno dva do trije dovodi) in načinom gašenja električnih naprav z aparati na prah ali CO₂ ter z vodo.

5. Vse delavce uvedemo v delo in jih natančno podučimo z delovanjem, nevarnostmi in potrebno delovno disciplino.

6. Z vsemi delavci izvedemo praktičen prikaz uporabe gasilnih naprav, reševanja in alarmiranja gasilcev.

7. Vsi delavci morajo podpisati ustrezne izjave o uvajanju v delo, prepovedi kajenja na sušilnicah ali uporabe odprtega ognja in določitev mesta za kajenje.

8. Vsaka prenosna luč sme imeti največ 24 V napetosti!

9. Upoštevati je vse zahteve požarno-varnostnih pregledov sušilnic že pred obiranjem in med sušenjem.

10. Z ustreznimi opozorilnimi napisi opozarjajte na izvajanje prepovedi in navodila o varnem delu in požarni varnosti.

11. Delavce seznanite in namestite ustrezne napise o načinu alarmiranja gasilcev, uporabe varnostnih tipk in gašenja.

12. ALARMIRANJE GASILCEV: MILICA Žalec tel. 92 (710-922); MILICA Vransko tel. 92 (724-022); Poklicni gasilci Celje 93.

13. STROGO JE PREPOVEDANO UŽIVANJE ALKOHOLA IN VSTOP NEZAPOSLENIM.

14. KRŠILCE NAVODIL, PREDVSEM PREPOVEDI KAJENJA TAKOJ ODSTRANITI IZ SUŠILNIC IN UVEDITE DISCIPLINSKI POSTOPEK.

ALARMIRANJE V PRIMERU POŽARA:

DOMAČE GASILSKO DRUŠTVO
POSTAJA MILICE ŽALEC, TELEFON 92
POSTAJA MILICE VRANSKO, TELEFON 92
POSTAJA MILICE CELJE, TELEFON 92
POKLICNI GASILCI CELJE, TELEFON 93

Na območju občine Žalec alarmiramo POSTAJE MILICE, DA SPROŽIJO ALARM za aktiviranje gasilcev.

OSEBNA ZAŠČITNA OPREMA DELAVCEV NA SUŠILNICAH:

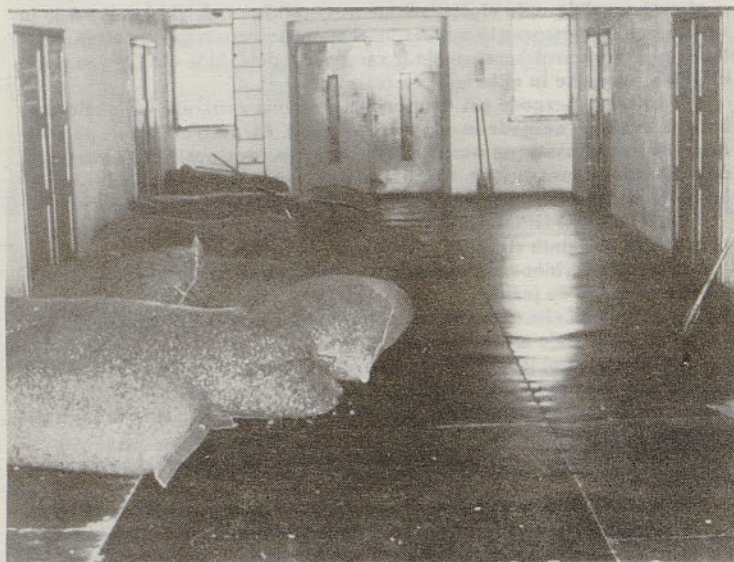
1. Očala za zaščito oči nosite pri kontroli sušenja hmleja!

2. Rokavice nosite pri transportu košev ali vreč!

3. Varnostne čelade pri transportu vreč na Žovneku in v Vrbju pri brezkončnem traku zelenega hmleja.

4. V primeru slabega vremena nosijo transportni delavci zunaj sušilnice dežne plašče s kapuco.

Služba varstva pri delu



Na sušilnicah morata biti snaga in red.

Stežice



Priloga OO ZSMS
SOZD »Hmezad«

Številka 2
Avgust 1985

Nemalokdo izraža iskanje življenjskega smisla, rešitev »izgubljene generacije« na več načinov. Svojo notranjost, hrepenenja, želje po drugačnosti izraža v besedi, sliki, glasbi ali kako drugače. Nekaterim celo uspeh, da vse te svoje plodove mečejo med množico in vsak ugriz lahko prinese posameznikom precejšnji užitek ali pa morda sproži plaz razmišljanj o sočnosti tega sadeža.

Drugi pa morda naletijo na vrsto nerazumevanj in tako ostajajo mrtvi ustvarjalci z večno neizpolnjeno željo – dati ljudem del sebe.

Tokrat bi rada predstavila ustvarjalca na literarnem, likovnem in glasbenem področju. To je človek, ki v veliki meri podarja svoje življenje umetnosti.

Njegova pot sega veliko globlje, kot jo bom lahko predstavila na tej strani. Pomembno pa je predvsem to, da še vedno hodi po njej, s trdnim korakom in s še močnejšo željo – biti vreden svojega življenja.

To je DANI BEDRAČ, rojen v Celju pred enaintridesetimi leti, sedaj zaposlen v Minervi Zabukovica kot tehnični risar.

S pisanjem se je začel ukvarjati že v gimnazijskih letih in pesmi objavljati v raznih slovenskih revijah kot so npr. Mentor, Mlada pota, Dialogi, Stiki, Obrazi.

Udeležil se je tudi srečanja pesnikov in pisateljev v Nikšiču leta 1982, kjer se je predstavil kot pesnik. Veliko svojih pesmi je uglasbil sam in s svojim ansambлом Kladivo-konj-voda izdal LP »Vidou ples«. Njihov ansambel se je tudi predstavil na večeru akustične glasbe v Žalcu in na odskih deskah SLG Celje, v drami Dušana Jovanoviča »Prevzgoja srca«, kjer sta on in Srečko Lavbič skomponirala glasbo za to delo. Poleg tega, da ustvarja na teh dveh področjih, je bil tudi član predsedstva glasbene mladine Slovenije in tako zastopal celjsko regijo, sedaj je član likovnih amaterjev Celje, preko katerih je imel samostojno razstavo likovnih del v »Muzeju revolucije Celje« v decembru l. 1984. Imel je tudi več skupinskih razstav v Celju, Doboju in še nekaterih drugih mestih. V zadnjem času se je začel ukvarjati tudi z grafiko, leži mu kolaš (Lepljenka), xerox (fotokopija).

Če se še malo vmem na glasbeno področje, moram povedati tudi to, da je po razpadu skupine Kladivo-konj-voda ustanovil alternativno-konceptualno skupino »Lokalna televizija«, katera je zaživela spomladi l. 1983. S to skupino je sodeloval s plesnim gledališčem Celje v predstavi Ervina Potočnika »Oborožitev strahu.« Predstava je dosegla tako visok nivo, da so bili povabljeni v Cankarjev dom v Ljubljani, v Novo Gorico, halo Golovec v Celju in v Zagreb v Kulušič.

Skupina navezuje stike z neodvisnimi glasbenimi založbami v tujini (Third Mind, Graf Hauffen Tapes, Trax Records). Kot plod sodelovanja z njimi, bo verjetno izšla v zahodni Evropi njihova kasetna. Priдруžite se moji želji, da bi jim uspelo!!!

Za konec o »Lokalni televiziji« samo še to, v avgustu bodo z enim ali dvema koncertoma gostovali v Trstu.

Toliko o njem jaz, o sporočilu njegovih pesmi pa razmislite vi!
Marta S.

NOVOLETNA (SAŠI)

iz leta v leto čas ponavlja zgodbo
prizor je nov imena vedno ista
le črke se še dajo okrasiti
na obeh straneh popisane lista

krog se sklone duh postane priča
v zadnjem stavku tihega obreda
ko resnica izhlapi med zvezde
ko upanje postane zgolj beseda

a vsak od vas kdor nase nekaj da
prepiše verze o kamnitem soncu
na nov okvir iz čvrstega lesa
ko zasluži da gre pesem h koncu

polnoč odbije sveče zagorijo
največkrat se v pravilo igre ujeta
rodi voščilo ki je manj tolažba
kot skupna laž – srečno novo leto

NEDOKONČANA

od sonca premražena uhaja v legendo
ptič s pisanim perjem pesem drsi
v kamnita ušesa da s tankimi prsti
razbije zavetja vsakdanjih ljudi

pozabil sem vrečo dlani na kitari
mlinar naprodaj je tisoč imen
za lačne čeljusti nikoli prepoznane
kadar je treba razkosati plen

igralci razkrinkajo sleherni kretno
besede so ptice v kletki duha
za čelom je gnezdo kjer se ozvezdja
le rahlo dotikajo blatnega dna

mračno veselje v predolgi lobanji
spanec je gluha zabava preprostih
čas je obredno darilo neba
kadar je luna prevečkrat v gostih

VEČERNICA

na vlažnih tleh ujetih ur
umirajo koraki
čas zrceli svoj obraz
v tolmunih med oblaki

a tih nemir neznanih ust
na dnu oči počiva
in zdi se kot da je nebo
že dolgo lačna njiva

čas ni kriv za črne pesmi
vest bogov je čista
le duh pestuje na kolenih
svojega mefista

RAZSTAVA

pred tabo je razkrit moj svet
naj te tih nasmeh ne moti
vedno bolj se mi dozdeva
da sem tukaj po pomoti

vse podobe so celota
zato jih ni potrebno šteti
moje sanje niso nekaj
kar bi moral razumeti

korak nazaj na prag zavesti
je zate previsoka cena
brez zahvale nase jemljem
vso težo tvojega bremena

ni me strah da bi zbledele
slike v zgodbi o dobroti
več imam od kogarkoli
ki je srečen v svoji zmoti

vse kar dajem je svetloba
ki se s tvojih praznih sten
vrne na slikarsko platno
ko doseže svoj namen

DIVJA REKA

škrti klovn in pajaci
nune in pogumne cipe
saj ne veste kaj pred vami
skriva strgana obleka

teče teče divja reka
v nori glavi majhnega človeka

skrijte sanje in cekine
in razbijte sled obupa
zlezite v svoje luknje
da vas kača ne useka

teče teče divja reka
v nori glavi majhnega človeka

mesec plazi skozi okna
svoje dolge tanke blede prste
vrag vas jaše na vogalih
tiho se vam čas izteka

teče teče divja reka
v nori glavi majhnega človeka

NA POTI DOMOV

staro zdrgnjeno kitaro
je preraslo tisoč rož
divji pevec kuje pesmi
ki jim atrezni niso kos

nič zato če par besed
pade iz ušes na tla
kamor padejo požene
venec drugih do neba

rad verjamem da je vroče
beli maski na obrazu
mnogi so se z lahko zmago
vnaprej zapisali porazu

luč na steno riše sence
rime sežejo v razum
z znojem izpuhti iz kože
vsa ošabnost ves pogum

a v ustih čakajo pohvale
in misel ki ne sodi tja
kjer se drobno sled resnice
le za stisk roke proda

SLIKAR

na mnogih slikah moj podpis
plačuje svojo ceno
nihče ne ve kako boli
ko z dolgim žeblijem živo kri
pribijejo na steno

ranjen jemljem kar mi barve
nudijo v zameno
tu je olje tam akril
za vsako dušo drug azil
oltarja za nobeno

TRGATEV

leta sivijo in kamen je kakor nekoč
trši od jabolk
a naj ne zbudijo piščali zaspanih pastirjev
sani so obstale
na veke utrujenih vrancev je legla polnoč

trgatev je s pisano ruto pokrila mostove
in stara stopnišča
tiho razmišljajo ognji v cvetovih kostanjev
zate in zame
je veter na nebu sezidal steklene gradove

stopila si vanje in strgana našla ležišče
v razkošju jeseni
pod tihim obokom dežja si umila besede
zacejlene rane
so skrile pred žetvijo prazno strnišče

13. TEKMOVANJE MLADIH ZADRUŽNIKOV V CELJSKI REGIJI

AMZ KZ Savinjska dolina je tudi letos priredilo regijsko tekmovanje s traktorji v oranju, spretnostni vožnji in teoriji, ki je bilo v soboto 3. 8. 1985 na njivah Kmetijstva Petrovče v Medlogu od 10. ure dalje.

Tekmovalce so tričlanske ekipe mladih zadružnikov in zadružnic, v starosti 16 do 27 let.

Tekmovali so v oranju na določeno globino s traktorjem do 4 kW in dvobrazdnim lemež plugom na strnišču 20 x 50.

V spretnostni vožnji s traktorjem in dvoosno prikolicico na določeni progi za tekmovalce. Tekmovalke so tekmovalce s traktorjem in enoosno prikolicico na določeni progi.

V teoriji. Vsak tekmovalec je reševal testne pole s 50 vprašanji.

Organizator je podelil najboljše uvrščenim ekipam oz. tekmovalcem pokale in priznanja.

Dva najboljše uvrščena tekmovalca iz vrst mladih zadružnikov in vodja ekipe, kakor tudi ženska ekipa sestavljajo 2 ekipe za 13. republiško tekmovanje mladih zadružnikov, ki bo v Ptujju od 30. avgusta do 1. septembra 1985.

ogledalo
smerokaz
in smehljaj modrih oči
v desnem mrtvem kotu
deževne kapljice
na vetrobranskem steku
tvoja roka na naslonjalu
mojega sedeža
in
rdeča luč na semaforju

kot morje slano
je bilo megleno mlečnabelo jutro
in so bila drevesa ob poti
le slutnja
nečesa trdnega in velikega
strašno lep si ostal v mojem spominu
kot morje slano
je bilo čutenje tvojega odhajanja
kot morje slano
izničenje nečesa še včeraj večnega

RAJSKI OTOK

nekoč te bom obiskala
ti čudežni cvet sredi brezmejnih morskih livad
čisto tiho bo priplula moja barka
ko bo zahajalo zlato sonce
nasmehnila se bom v pozdrav skrivnostni deželi
ki me bo utrujeno od dolgega potovanja
prijazno povabila v blagodejno naročje senčnatih skal

peščena obala bo vsa zlata
in morje bo mirovalo
in moje srce bo pesem
skovana iz čarobnih lepot rajskega otoka

z nasmejanimi črnci bom divje plesala ob ognju
in natrgali mi bodo polne košare rumenih banan
in mi postregli s sladkim kokosovim mlekom
jaz pa si bom noro želela preslišati
zvonjenje budilke ob pet in petnajst

odpeljal je zadnji vlak
s postaje
jaz pa sedim na svojem kovčku
in
preklinjam odpravnika,
ki je dal znak za odhod

GITA

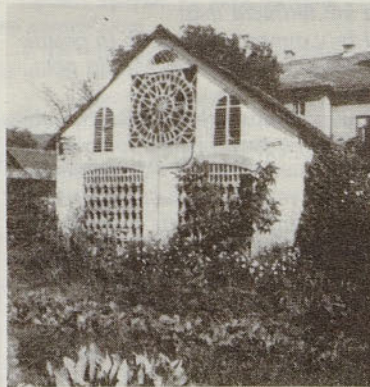
9. srečanje mladih zadružnikov Slovenije.

Bilo je na Vranskem v soboto, 20. in 21. julija

V soboto je bilo posvetovanje na temo delovanje aktivov mladih zadružnikov ob 20. uri pa večer kmečke kuhinje.

V nedeljo dopoldan so obiskali Čreto in si ogledali skupne pašnike. Ob 15.00 uri so mladi zadružniki takmovali v košnji, grabljenju in kmečkih igrah.

Več o srečanju v prihodnjem Hmeljarju.



Pri Apat v Ponorju.

Pišejo nam

VTISI Z »ŽALSKE NOČI« 1985

Od 29. na 30. junij je bila v Žalcu prireditev, ki se je bomo še dolgo spominjali.

Po velikih predhodnih naporih, skrbnih pripravah in dogovorih organizatorjev in ob odlični organizaciji na samem dogajanju ter več kot polnem obisku iz Žalca in okolice tja do Prebolda in Mozirja, iz Celja, Maribora in Ljubljane ter preko naših meja, je »Žalska noč« odlično uspela.

Vreme je bilo ugodno, za glasbo je poskrbelo več ansamblov in gostja Elda Viler, vzdušje je bilo nadvse prijetno. Na tržnici, na prostoru od »Name« do Hotela Golding-Rubin in nasploh povsod je bilo vse polno obiskovalcev, veselje pa je trajalo do jutranjih ur.

Ob tem ne morem mimo tega, da ne bi omenil celotne ekipe iz Žalca, Celja, Šempetra, Vranskega, Prebolda in drugod v okviru DO HMEZAD Gostinstvo-turizem, pa tudi iz Veleblagovnice Nama, ki je s skupnimi močmi ves čas brez prereda in neutrudno skrbel za vzorno gostinsko ponudbo in prijetno vzdušje.

Celotna organizacija »Žalske noči« je upravičeno doživela tudi pohvalo v tisku (»Večer...«). Vsi, ki so prisostvovali letošnji »Žalski noči«, pa si želijo le-takšnih tudi v bodoče.

Milan Krajnc
Hmezad
Gostinstvo-turizem
Žalec

Spomnimo se ...

2. VIII. 1903

– V Bitoli se je začela Ilindenska vstaja

5. VIII. 1945

– V Beogradu se je začel 1. kongres Ljudske fronte Jugoslavije

6. VIII. 1939

– V Kamniku je bila 5. konferenca SKOJ

10. do 12. VIII. 1944

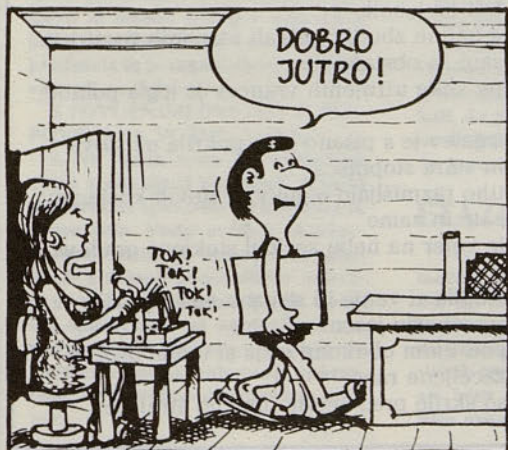
– Tito se je v Italiji sestal s Churchillom

20. VIII. 1936

– V Sloveniji se je začela splošna stavka tekstilcev

22. VIII. 1922

– 12.000 rudarjev Trboveljske premogokopne družbe je začelo šestdnevno stavko, ki se je končala z delnim uspehom.



KRONIČNI BRONHITIS IN KAJENJE

Prof. dr. sc. mgr. Janez Kraševac

Množina nikotina v dimu ene cigarete s filtrom je pri večini vrst med 1 in 1 in pol miligramama na cigareto. Pri inhaliranju ga prevzamemo v telo preko 90 odstotkov. Za človeka je to eden najmočnejših strupov. Smrtna doza je okoli 50 miligramov (40 cigaret!). Logično pa je, da pri zapovrstnem kajenju cigaret z večjimi ali manjšimi presledki ne pride do smrtne zastrupitve. Telo se tudi samo razstruplja, saj razkrajaja tudi nikotin. Čeprav torej kajenje ni smrtno nevarno, je pa to zastrupitev na obroke. Z vsako cigareto, ko jo pokadimo, vplivamo na krvni pritisk, delo srca, porabo kisika in na druge važne funkcije telesa. In to dan za dnem, z vsakim cigaretnim dimom.

Zmes katranskih snovi je različna pri raznih vrstah cigaret s filtrom ali brez njega, toda med 15 in 25 miligrami na eno cigareto. Pri dnevni porabi 10 cigaret sprejmemo v pljuča v 10 letih kar 1 kilogram katranov. Delno jih sicer odstranimo, delno pa ostanejo v dihalnih poteh ter pljučih in ostanejo kot nadaljnji trajni rizični dejavnik.

Nadaljnja nevarnost obstoji tudi v nabiranju teh katranskih snovi v ledvicah in mehurju ter povzročanju zločestih tumorjev na teh organih. Statistike povedo, da nastopa rakavo obolenje na ledvicah pri kadilcih 5-krat pogosteje, kot nekadilcih.

Težave, ki se pojavljajo pri kadilcih, so tudi v okvarah dihalne sluznice. Gre za kronični katar kadilcev kot posledico okvare površinskih plasti dihalne sluznice in sluzničnih mikroskopsko majhnih dlačic, ki lovijo in odplavljajo majhne, škodljive in dražeče delce proti žrelu in ustom. Mi pa to izkašljamo in izpljunemo. Pri okvarjenem transportnem mehanizmu takih tujih delcev ne moremo izločiti, saj gre s stalnim nikotinskim in katranskim draženjem vsa dihalna sluznica z dlačicami vred v uniče-

nje. Žleze pa, ki so v sluznici kar naprej pod vplivom draženja, producirajo svojo sluz, pri kadilcih še v večji množini. Tudi to sluz ne moremo odstraniti, saj se zaradi vnetja zožujejo in zapirajo male dihalne poti-dušniki. Telo pa išče izhod s kašljanjem, da bi odstranilo balast, saj vsak kadilec dobro pozna »jutranje odkašljevanje«. Stalno draženje na kašelj in izkašljevanje kaže na to, da gre za napredovane funkcionalne spremembe dihalnih poti in pljuč. Blokada stalnega snaženja teh poti zaradi tobačnega dima pa ima še nadaljnje posledice; zaostala sluz v globokih dihalnih poteh je idealno gojišče za rast bakterij. Pride do pogoste bakterijske infekcije v večjih ali manjših številnih dihalnih poteh, do sluzavognojnega izmečka. Kasneje se tako vnetje razširi po steni sapnika in dušnikov navzdol v pljuča in pride tudi do okvar tega tkiva, žil in pljučnega tkiva. V kolikor obstojijo bronhitični simptomi kot kašelj in izmeček preko tri mesece v enem letu in se ponavljajo več let zapored, govorimo o kroničnem bronhitisu. Ta pa sčasoma privede tudi do neelastičnosti pljučnega tkiva, do ponavljajočih pljučnic in do pljučnega emfizema. Pri vseh teh procesih ne pride več do pravilne enakomerne porazdelitve zraka po vezivno spremenjenih dihalnih poteh in pljučih in ni več pravilnega krčenja in ožitev poti. Pride tudi do kratkega, plitvega dihanja, ki ga opazimo že pri hoji po stopnicah, pri vsakem, najmanjšem naporu, nazadnje pa celo v mirovanju. Tudi v tej, skrajno kasni in neugodni fazi obolevanja je še čas, da prenehamo s kajenjem in si tako manjšamo težave.

Na koncu taka patološka dogajanja v zvezi s kajenjem privedejo do popolne izgube elastičnosti sluznice, kot zračnih pljučnih mehurčkov in do takega emfizema, da »hlastamo po zraku«. To spoznamo tudi takrat, ko iz razdalje 15 centimetrov od ust nismo več sposobni upihnuti goreče vžigalice.

Zahvala

Mnogi bralci Hmeljarja še vedno ne vedo, da v Gotovljah že nekaj let uspešno deluje konjeniški klub. Ljubezno do konj in skrb za mlade je združila peščico idealistov, ki se vkljub težkim finančnim pogojem borijo za nadaljnji razvoj kluba. Pridobivanje sredstev in popularizacija našega dela hkrati s prikazom uspešnosti dela z mladimi pa je možna le z organizacijo tekmovanj na domačem terenu.



Ker klub nima lastnih zemljišč za organizacijo tovrstnih tekmovanj in vadbo, je že ves čas odvisen od Hmezada, oz. TOZD Kmetijstva Petrovče, ki je pokazala izredno razumevanje in nam ves čas stala ob strani pri naših prizadevanjih. Za nesebično pomoč v materialu in strokovno pomoč pri spravilu kreme se Hmezadu še posebej zahvaljujemo. Želimo, da bi še vnaprej uspešno sodelovali, ker je cilj nas vseh vrniti mladega človeka naravi in ga odtrgati od kvarnih vplivov potrošniške družbe. Pogled na mlade jezdece je najlepše plačilo nam, ki se za obstoj kluba borimo, vam pa edino plačilo, ki vam ga lahko nudimo.

IL KK Gotovlje

Zahvala

Komunalnemu podjetju Žalec za »uspešno«
priključitev požarne vode.

Farma Podlog

VSPodbUDNO PRIZNANJE

GOSTINSTVO-TURIZEM HOTEL
PREBOLD

Dragi domačini!

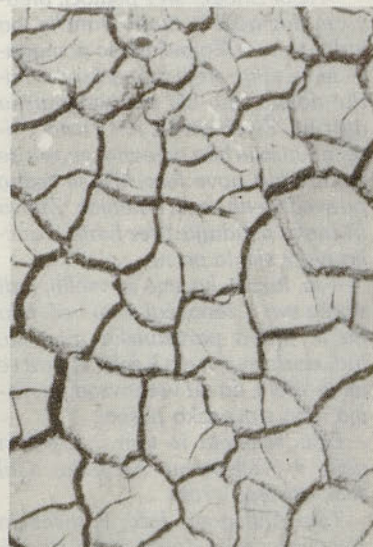
Okruženi pažnjom osebja čitavog vašeg radnog kolektiva, izražavamo vam zahvalnost za brigu koju ste nam poklonili. Budite uvjereni, da ćemo i dalje biti propagatori za daljnje posjete i boravak među vama i ovog lijepod kraja iz kojega nosimo samo najlepše utiske.

Želimo vam uspješan rad i izražavamo naše drugarsko hvala!

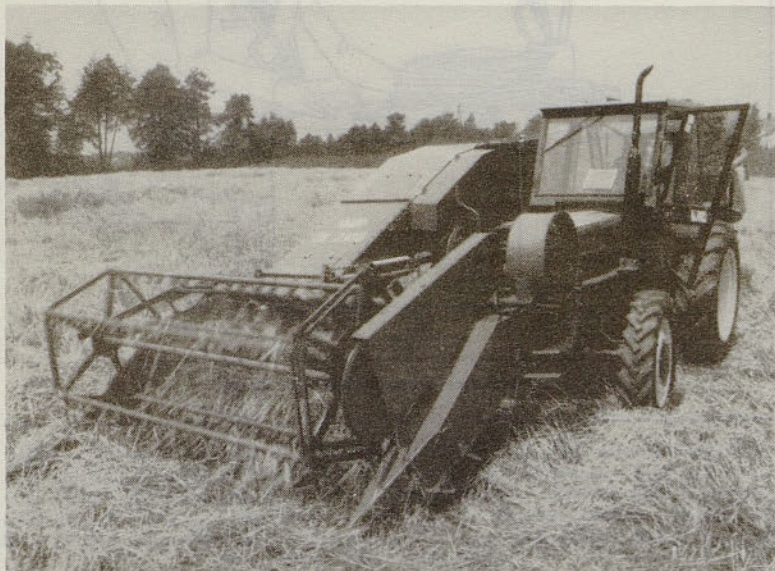
Dozvolite, da vam u to ime predamo poklon za sjećanje na nas!

Hvala!

Opomba uredništva: Zahvalo so napisali upokojenci Brodogradilišta iz Splita ob izročitvi prisrčnega spominka.



Suša



Novi žitni kombajn SIP je uspešno preстал preizkušnjo.

Hmeljar

Za novo celjsko bolnico

Če zdravje zamenja bolezen, je treba v bolnišnico. Poznate celjsko bolnišnico? Ste jo poznali pred leti? Veste, da je pred četrto stoletja skrbela za zdravje 120 000 prebivalcev, danes pa že za 230 000? Če ste jo obiskali pred leti, potem veste, kako velike so bile bolniške sobe, da je kar trideset ljudi uporabljalo eno stranišče, da je bilo potrebno na pregled k specialistu v zadušljive kletne prostore, da so bile garderobe po podstrešjih in kletih, da na številnih oddelkih sploh niso imeli tekoče vode. Težko je verjeti, a še danes je precej takšnih oddelkov, čeprav se je že marsikaj spremenilo, odkar združujemo denar za posodobitev bolnišnice.

Veliko smo ga že zbrali, vendar premalo, da bi lahko še letos preselili specialistične ambulante iz kletnih v nove, svetle prostore bodočega osrednjega objekta bolnišnice. Če bomo vsi pomagali danes, nam ne bo treba skrbeti za jutri. Storimo to!

Hmeljar

V avgustu bodo praznovali:

60 let

Marjan MATJAŽ

Kmetijstvo Žalec

50 let

Marija KOLAR

Ljudmila BOHTE

Jože BENČINA

Ivan RATEJ

Terezija PIŠEK

Rozina GAJŠEK

Štefanija MIKELN

Terezija HOBL

Marija ČERNE

Kmetijstvo Žalec

Sadjarstvo Mirošan

Vrtnarstvo Celje

Vrtnarstvo Celje

Celjska mesna ind. Celje

Mlekarna Arja vas

Gostinstvo-turizem Žalec

Gostinstvo-turizem Žalec

AGRINA Žalec

Čestitamo!

Partizanska pot Antlogovih

Tam, proti severni strani vasi, tam, od koder ugledaš gotoveljske gozdove, malo nižje, kjer žubori potok Ložnica, in nekaj metrov pred beton-skim mostom, ki so ga pred mnogimi leti zgradili pripadniki naše ljudske armade, tam je domačija Antlogovih. Sezidati prostorno družinsko hišo niti danes ni lahko. Kako pa je bilo v letih pred vojno, vesta Jože in Franci Antloga.

– Ne bi zmozel brez pomoči, predvsem domačih in brata Francija, pa tudi nekateri Gotovljani so pomagali. Je že tako, sredi hmelske Savinjske doline smo bili pač proletarska družina. Živelimo smo iz rok v usta. Misel na hišo je bila tvegana, včasih že kar usodna, pove Jože, ki je še vedno pri svojih letih pravi korenjak. Znova in znova poudarja: brez brata Francija ne bi šlo, to pa ne...

– Ja, takrat, ko smo se vselili, tudi starša sva z ženo, žal je ni več, bila pa je prava partizanska mamica, tudi starša sva vzela k sebi. Takrat se mi je zdelo, da od vsepovsod pozvanja lepa slovenska pesem:

Lipa zelenela je tam v dišečem gaju, s cvetjem me posipala, d'jal sem, da sem v raji...

Trije Antlogovi: Jože, Franček in Venčeslav so še danes prave savinjske korenine, kakor korenine »zele-nega« zлата. V njih je polno vedrega duha in še vedno z vnemo in s srcem zapojo:

Od Celja do Žalca je ravno polje, po njem se spreha eno zavber dekle...

Antlogovo mamo Cilko smo pospremili na zadnji poti pred nekaj leti. Odšla je v pozni jeseni, dan pa je bil kot spomladanski: jasno nebo, nad Dobrovljami rumeno sonce, pred Antlogovo domačijo pa zares številna množica ljudi, ki so prišli, da se kot znanci in prijatelji poslove od partizanske mamice.

»Trije sinovi so bili partizani. Pa vsi izučeni. Mož je bil čevljar, Franček zidar, Jože in Tonček pa mizarja. Kar precej pomanjkanja smo pretrpeli, da smo si zaresno z žulji in trdo voljo postavili svoj dom. O, tudi hmelj poznam! Leta in leta sem hodil v tavr. Zdelo se mi je, da je vse to gotoveljsko polje moje. Motika in srp, pa prela tudi, kosa in krampe



Piše DRAGO KUMER

pa so vihteli moji fantje. Tudi Venčeslav. Klicala sem ga kar Vinček.« Tako Antlogova mama, ki ni rada govorila o tegobah. Raje se je spominjala vseh tistih srečanj s sinovi, ko so družno trgali hmelske kobule in ko so skupaj zapeli slovenske pesmi. Vsi so bili po svoje narodnjaki. Dasi-ravno je rada hodila v cerkev, njej ni bilo težko zapeti:

Hej Slovini, naša reč slovanska živo klije...

In ko se je spomnila vojnih let, so se ji orosile oči, kakor da iz teh solza kličejo besede.

– Sini moji, moji fantje zlati, krila bi vam morala ob rojstvu dati, krila in roke, mogočne kot so hrasti, ki nad vami zdaj šume...«

Imela je krepke sinove, hrabre partizane. Vsi, kakor pravi hrasti. Oče je včasih sicer šel svojo pot, pa vendar se je zgodilo tako, da so bili med štirimi sinovi kar trije v partizanih, kar trije so bili borci za svobodo.

... Sini moji, sini moji zlati, vas bom še gladila po laseh?

Vse moje fante sem imela rada, Tončka pa najraje. Ne vem, zakaj! Morda zato, ker mi je večkrat dejal: »Veš, mama, bo prišel čas, ko bo življenje tudi naše, tudi tvoje...«

Potem se je nenadoma poslovil. Grem! Kam? V gozdove. Zakaj? V boj za svobodo.

»Šla sta tudi Jože in France. Trpela sem, hodila k maši, molila: Samo da bi se vrnili. Tolikokrat sem v avgustovskih dneh premišljevala kako smo nekaj skupaj obirali hmelj. Hmelj ni bil naša rastlina, bil je v posesti bogatih. V Gotovljah je bilo vedno tako: revni smo se ločili od bogatih. Nekako tako: bele in črne ovce. Temu smo se privadili in često se nam je zazdelo, da smo revni bogatejši od bogatinov, ki so nas tako nizkotno poniževali.

Pa navkljub temu smo živeli v nekakšni navidezni slogi. Moji fantje

so bili pravi korenjaki, nikogar se niso bali, prepira pa tudi niso iskali.

Tonček je imel velike načrte. Govoril je, da bo nakupil toliko zemlje, da bo najbogatejši gospodar v Gotovljah. Mogoče se je samo šalil, jaz pa sem mu verjela in bila po svoje srečna, je končala Antlogova mama, lahko bi dejali, zapisali, pod-rčtali: zlata Gotovljanka!

Ne, do velikih hmelskih njiv ni prišlo. V hiši je ostala moč lepega, vedrega petja, moč, ki je pognala tri fante v partizane, v borbo za svobodo. Že zdavnaj pokojna mama pa je sanjala Kajuhove besede:

Veš, mama, rad bi ti napisal pismo, poslal bi rad vsaj kak pozdrav, že dolgo je, odkar več skupaj nis-mo, da bi le to lahko ti rekel...

Zvedela je mama za njegovo ju-naško smrt. Njene in njegove sanje so splavale daleč, daleč...

Ljubil je to hmelsko dolino, vero-val, da bo med hmeljščiči živel. Kot junaka sta se vrnila Jože in Francelj, Tonček pa je ostal daleč od savinjskih hmeljščič. Mogoče njegovi posmrtni ostanki dihajo Kajuhove sti-he:

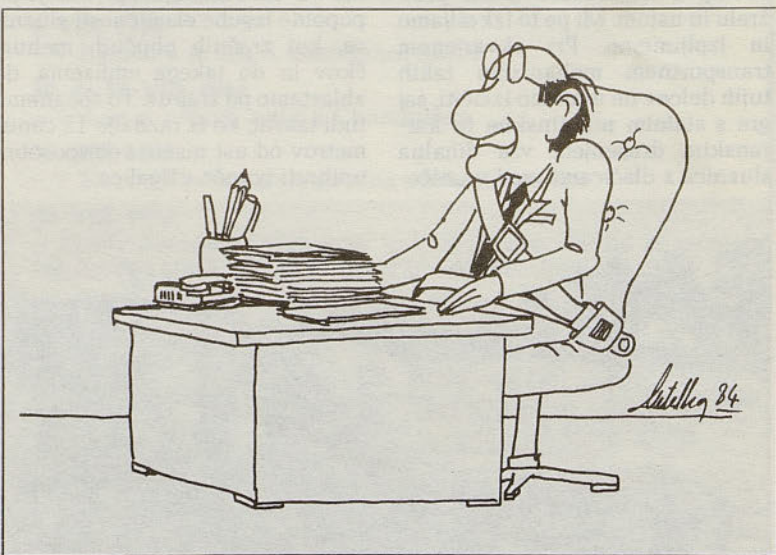
Tako je lepo zdaj, ko spet je pomlad, tako, da bi vriskal in pel preko trat in strastno sesal vse utripe življenja...

Drago Kumer



Kar se doma skvari, tega ne razglasi. Svoboda je često fraza, tiranija pa vselej resnica. Srečen je človek, ki ga svari tuja napaka.

Najteže je izreči resnico v neiskrenih odnosih. Red je zadovoljstvo razuma, nered pa domišljije. Prihodnost je praznoroka pošast, ki samo obljublja in nič nima.



So nekateri dovolj trdno privezani?

Glasilo Hmeljar izdaja delavski svet SOZD Hmezad Žalec – Ureja uredniški odbor: predsednik Slavko Košenina; člani: Metka Vočko, Ivan Vodlan, Eva Orač, Martina Krajnc, dipl. inž. kmet, Miljeva Kač, dipl. inž. kmet – urednica strokovne priloge za hmeljarstvo: Vili Vybihal, kmet inž. – glavni in odgovorni urednik – Uredništvo je v SOZD Hmezad v Žalcu, Ulica Žalskega tabora 1 – Glasilo izhaja enkrat mesečno v 5.200 izvodih – Mesečna naročnina 50 din – Tisk AERO Celje – TOZD Grafika

Kaj je to?

Celje - skladišče
D-Per

70/1985



119851165,8

COBISS



Mornar s prekrajko majico.
Prvi zob.
Muha se pripravljala, da sede na ple-šo.
Delavec nosi desko nad glavo.
Trije v čolnu, da o psu ne govorimo.
Gusarska ladja se potaplja v Cr-nem morju.

Red in sporazume morajo predvsem spoštovati vodilni in vodstveni delavci.

Navaden delavec



Veliki srpan

Srpana če zvedri – vreme še dolgo trpi.

O Parcijunkuli (2. VIII.), če je vročina, huda bo prihodnja zima.

Če je o Jerneju (24. VIII.) zrel grozd dobiti, mo dosti sladkega vinca piti.