

PRISPEVEK K POZNAVANJU PTIČEV
CERKNIŠKEGA JEZERA IN BLIŽNJE OKOLICE

(S 6 SLIKAMI)

BEITRAG ZUR KENNTNIS DER VÖGEL AM CERKNIŠKO
JEZERO (SEE VON CERKNICA) UND IN SEINER
NÄHEREN UMGEBUNG

(MIT 6 ABBILDUNGEN)

JANEZ GREGORI

SPREJETO NA SEJI
RAZREDA ZA PRIRODOSLOVNE VEDE
SLOVENSKE AKADEMIJE ZNANOSTI IN UMETNOSTI
DNE 21. DECEMBRA 1977

VSEBINA

Izvleček — Abstract	304 (4)
Uvod	305 (5)
Obravnavano območje	305 (5)
Metoda dela	307 (7)
Ekološki pregled gnezdilcev	307 (7)
Sistematski del	312 (12)
Razprava	324 (24)
Zaključki	326 (26)
Beitrag zur Kenntnis der Vögel am Cerknisko jezero (See von Cerknica) und in seiner näheren Umgebung (Zusammenfassung)	328 (28)
Literatura	329 (29)

Izvleček

UDK 598.2 (497.12-14)

Gregori, Janez: Prispevek k poznavanju ptičev Cerknškega jezera in bližnje okolice. Acta carsologica 8, 301—329, Ljubljana, 1978, lit. 10.

Avtor obravnava 153 taksonov ptičev (152 vrst in 1 rod). Od tega gnezdi 85 vrst, verjetnih gnezdilcev je 13, možnih gnezdilcev pa 3 vrste. Obravnavani predel deli na 10 biotopov, pri vsakem navaja ugotovljene gnezdilce. Delo predstavlja ekološki in favnistični prispevek h gradivu o ptičih Cerknškega jezera in okolice. Dve vrsti sta novi za favno Slovenije. Cerknško jezero je izredno zanimivo z ornitološkega vidika, zato mu je treba posvetiti vso pozornost tudi po naravovarstveni plati.

Abstract

UDC 598.2(497.12—14)

Gregori, Janez: A Contribution to Knowledge of Birds of Cerknica Lake and its Vicinity. Acta carsologica 8, 301—329, Ljubljana, 1978, Lit. 10.

The author deals with 153 bird taxons (152 species and one genus). From them 85 species nest, probable nesting birds are 13 and possible nesting birds are 3. The treated region is divided into 10 biotopes, at each the stated nesting birds are cited. The work presents the ecological and faunistical contribution to material about the birds of Cerknica Lake and its vicinity. Regarding the slovene fauna two species are new. The Cerknica Lake is extremely interesting from ornitological point of view and therefore it is worth of whole attention from nature conservation point of view.

Naslov — Address:

Janez Gregori

Prirodoslovni muzej Slovenije

Prešernova 20

61000 Ljubljana, Jugoslavija

UVOD

Cerkniškemu jezeru so posvečali pozornost številni raziskovalci in potopisci, ter tako ponesli njegovo slavo širom sveta. O njem obširno poroča že J. V. Valvasor (1689), seveda nekoliko pod vplivom vraževernosti in pretiravanja tedenjega časa. Sledili so mu številni drugi pisci, ki so posvečali precej pozornosti tudi tamkajšnjim ptičem. Vendar pa je ta pozornost veljala skoraj izključno vrstam, ki so bile zanimive za lov, predvsem vrstam vezanim na vodo, celotnega popisa vrst pa do sedaj ni napravil še nihče.

S tem delom dajemo prispevek k ekološkemu in favnističnemu poznavanju ptičev Cerkniškega jezera in bližnje okolice. Ker je nepopolno in še ni pregledana celotna okolica jezera, smo se omejili na podajanje lastnih terenskih podatkov in na material, ki ga hrani Prirodoslovni muzej Slovenije. Od literature navajamo samo dela, ozko vezana na naše raziskave, celoten pregled literature in podatkov pa bomo podali pri končni ekološki in favnistični obdelavi tamkajšnjih ptičev.

Splošne podatke povzemamo po delu P. Kunaverja (1961), podatke o vegetaciji pa po delu M. Zupančiča (1969).

Delo je bilo opravljeno v okviru raziskovalne naloge »Naravoslovne raziskave Cerkniškega jezera in njegove okolice«, ki jo je financirala Raziskovalna skupnost Slovenije. Delno smo delo opravili v okviru redne muzejske dejavnosti.

Moja najlepša zahvala velja lovskim družinam Cerknica, Grahovo in Gorenje Jezero, ki so mi nudile vso pomoč in zaupanje pri terenskem delu, ter mi omogočile zbiranje dokaznih primerkov. Zahvaljujem se tudi kolegu Radu Smerduju in muzejskemu preparatorju Alojzu Šmucu, ki sta mi ljubizno posredovala nekatere dragocene podatke in mi dovolila njihovo objavo.

OBRAVNAVANO OBMOČJE

Cerkniško kotlino, ki leži na jugozahodu Slovenije, na severu obkrožata Slivnica (1114 m) in Bloška planota, na jugu pa široko pogorje Javornikov (1268 m). Poteka v smeri SE—NW, ob tako imenovani idrijski prelomnici, in pripada dinarskemu visokokraškemu območju. Dno kotline je na višini 548 m. Precej razgiban relief je bogat kraških pojavov: vrtač, brezen, udorov, žlebov in kraških jam.

Zanimiva je geološka podlaga, na severu sta liadni in glavni dolomit, na jugu pa kredni hamidni in zgornjekredni rudistni apnenec. Ker je dolomit nepropusten za vodo, se številni potoki stekajo s severne in severovzhodne strani proti dnu kotline, kamor so nanесли debelo plast naplavin. Nasprotno pa so

apnenci na jugu in jugozahodu lahko topljivi v vodi, zato so tu nastale številne kraške jame, ki so po svoji naravi bruhalniki, požiralniki ali estavele. Površinskih voda tu ni. Ker požiralniki, predvsem Velika in Mala Karlovica, ob močnem deževju ne morejo požreti vse vode, v nekaj dneh v kotlini nastane jezero. Kadar voda sega do nadmorske višine 548 m, je jezero veliko le $\frac{1}{3}$ km², ko pa se dvigne še za 5 metrov, pokriva 26 km² površine. Ker je padavin največ jeseni in spomladi, zime in poletja pa so razmeroma suha, se je temu padavinskemu režimu prilagodilo tudi jezero: postalo je presihajoče, najbolj polno je jeseni in spomladi, poleti pa voda odteče, včasih ostane v strugi po dnu jezera, imenovani Stržen, navadno pa se zadrži le še v Zadnjem kraju, jezerskem zalivu na jugozahodu. V zelo suhih poletjih tudi v Zadnjem kraju voda povsem izgine.

Podnebje je dinarsko kontinentalno, letnih padavin je 1600 do 1800 mm. Celinski vpliv se kaže v pogostih severnih vetrovih, slane so že zgodaj jeseni in še pozno pomladi, snežna odeja je dolgotrajna. Poprečna julijska temperatura v Cerknici je 19° C, januarska pa — 1,8° C.

Vegetacija je dobro razvita, odvisna od različnih ekoloških dejavnikov, kot so geološka podlaga, debelina humusa, relief in klima, na dnu kotline pa nanjo vpliva občasno poplavljanje. Dno kotline poraščajo razne trave in šaši, ki jih ob nizkem vodostaju kosijo. Travniki in njive, ki jih voda nikdar ne poplavlja, so na Otoku in ob vsem jezeru, razen ob vznožju Javornikov. Na Dojicah, predelom med potokom Goričica in Strženom na vzhodnem delu je nizko barje z značilnim šotnim mahom ter s posameznimi brezami in nizko rastočimi jelšami. Predel med Lipsenjščico in Strženom pri nekoliko manjšem vodostaju ni poplavljen in se imenuje Osredek.

Predele, ki so najdalj časa pod vodo, porašča trstje, predvsem je to v Zadnjem kraju, ob robu Dojic, ob potoku Goričici in Lipsenjščici in ponekod ob izlivu drugih jezerskih pritokov. Redko trstje porašča tudi obširne predele na južnem delu jezera, vzhodno od Goričice.

Predvsem severni del ob jezeru porašča gosto grmovje, najbolj poraščen je predel ob Dolenjem Jezeru. Manjše skupine grmovja in drevja so tudi ob drugih predelih obale, ob jezerskih pritokih in ponekod na mejah med polji. Prvotna grmišča oziroma gozd ob vznožju Slivnice so večinoma posekani, erozija je plast humusa sprala, tako da je marsikje vidna geološka podlaga, precejšnje površine poraščajo sekundarna gosta grmišča.

Južna pobočja Slivnice, ki jih obravnavamo v našem delu, porašča združba puhovca in gabrovca (*Quercus - Ostryetum carpinifoliae*) in sicer porašča suha, ekstremno topla strma pobočja. Sestoji so večinoma kot grmišča, redkeje kot gozd, ki so vrzelasto prekinjena s termofilnimi travišči. Združba se je zaradi ekstremnih ekoloških razmer ohranila kot ostanek toplejše poledene dobe. Floristično je bogata, poleg kontinentalno-termofilnih elementov, združuje nekatere submediteranske rastline, kot tudi nekaj mezofilnih elementov iz bukovega gozda. Graditelji te asociacije so drevesne vrste, gabrovec (*Ostrya carpinifolia*), mali jesen (*Fraxinus ornus*), mokovec (*Sorbus aria*) in hrasti (*Quercus pubescens*, *Qu. cerris* in *Qu. petraea*).

Proti vrhu Slivnice se grmovje vse bolj krči in v višjih legah povsem prevlada termofilna senožet pokončne stoklase in navadne glote (*Bromo - Brachypodium pinnati*), na kateri so posamezni redki grmički ali drevesa, ponekod je vidna geološka podlaga.

Precej drugačna je vegetacijska slika severnih pobočij Javornikov, dinarski gozd bukke in jelke (*Abieti - Fagetum dinaricum*), ki jih porašča, sega prav do jezerske gladine in porašča tudi celoten polotok Drvošec ob Zadnjem kraju. Dinarski gozd bukke in jelke je klimatogena vegetacijska enota našega visokega krasa. To so mogočni stari sestoji, kjer sta glavna graditelja združbe bukke in jelke. Ponekod kažejo sledove gospodarskega izkoriščanja, kjer se zarašča skoraj čista bukke, ali pa poseke pogozdujejo s smreko. Podlaga je močno razgaljena in razdrapana, preide celo v navpične neporaščene stene.

Naselja so predvsem na severni in severovzhodni strani jezera (Cerknica, Dolenja vas, Dolenje jezero, Martinjak, Grahovo, Žerovnica, Lipsenj, Goričice, Gorenje Jezero), le vasi Laze in Otok sta na jugu. Ob naseljih so večinoma starejši in slabo vzdrževani sadovnjaki.

S severne in severovzhodne strani se v jezero zlivajo številni pritoki: Cerkniščica, Martinjščica, Grahovščica, Žerovniščica, Lipsenjščica in potok Goričica. Bregovi so večinoma zaraščeni z grmovjem in redkim drevjem, v spodnjem toku jih ponekod obrašča trstje.

METODA DELA

Zaradi obsežnosti obravnavanega predela, smo terensko delo osredotočili predvsem v severovzhodni del, da bi vsaj zanj dobili čim bolj natančno sliko o avifauni. Meja predela, kjer smo zbirali podatke in material, je približno naslednja: Cerknica - Dolenje Jezero - Goričica - Zadnji kraj - Otok - Laze - Obrh - Gorenje Jezero - Lipsenj - Martinjak - Cerknica. Izven teh meja smo opravili transekte na južnem pobočju Slivnice, na vrhu Slivnice in na severnem pobočju Javornikov. Posebno pozornost smo posvetili Dojicam pod Lipsenjem, ki so po naših dosedanjih opazovanjih ornitološko najzanimivejše.

Terensko delo je obsegalo v glavnem zapisovanje podatkov o posameznih vrstah, nekatere primerke smo ustrelili in preparirali za zbirke Prirodoslovnega muzeja Slovenije. Na terenu smo bili naslednje dni: 27. in 28. 10. 1966, 27. 4. 1972, 20. 12. 1972, 28. 8. 1973, 31. 8. 1973, 12. 12. 1973, 14. 3. 1974, 17. 4. 1974, 15., 16. in 17. 5. 1974, 30. 5. 1974, 6. in 7. 5. 1975, 30. 5. 1975, 18. 5. 1976 in 3. 6. 1977. Za krajši čas smo se na obravnavanem območju zadrževali tudi 22. 3. 1972, 1. 6. 1972, 8. 7. 1972, 11. 3. 1974, 23. 5. 1975, 6. 6. 1975 in 12. 5. 1978.

Dva transekte smo opravili 17. 5. 1974 in 6. 5. 1975 na severnem pobočju Javornikov, ob poti Laze - Otoška dolina, na višini 620 do 800 m, 16. 5. 1974 na južnem pobočju Slivnice, na višini okoli 700 m, ter prav tako 16. 5. 1974 na vrhu Slivnice. Pri transektih smo zapisovali lateralno distribucijo vrst in sicer vse registrirane osebkke. Ker so dobljeni podatki še preskromni za merodajne analize, jih v tem delu uporabljamo pri kvalitativnem prikazu gnezdilcev različnih biotopov.

EKOLOŠKI PREGLED GNEZDILCEV

Zaradi preglednosti delimo obravnavani predel na deset biotopov, ki predstavljajo bolj ali manj zaključene celote. Za vsak biotop navajamo gnezdilce in obenem vrste, katerih gnezdenje je po našem mnenju tam verjetno (*) ali možno (**).

1. Dinarski gozd bukve in jelke

(*Abieti - Fagetum dinaricum*)

Obsežni gozdovi te združbe poraščajo severno pobočje Javornikov in potok Drvošec, vse do jezerske gladine. To so hladnejši gozdovi. Od drevesnih vrst prevladujeta bukev in jelka. Vegetacija je pestra ter dobro ohranjena in nudi življenjske pogoje številnim ptičjim vrstam. Gnezdilci so naslednji:

<i>Accipiter gentilis</i>	<i>Regulus regulus</i>
<i>Buteo buteo</i>	<i>Regulus ignicapillus</i>
* <i>Falco subbuteo</i>	<i>Muscicapa striata</i>
<i>Tetrastes bonasia</i>	<i>Erithacus rubecula</i>
<i>Tetrao urogallus</i>	<i>Turdus merula</i>
<i>Columba palumbus</i>	<i>Turdus philomelos</i>
<i>Cuculus canorus</i>	<i>Turdus viscivorus</i>
<i>Strix aluco</i>	<i>Aegithalos caudatus</i>
** <i>Picus viridis</i>	<i>Parus palustris</i>
<i>Picus canus</i>	<i>Parus montanus</i>
<i>Dryocopus martius</i>	<i>Parus cristatus</i>
<i>Dendrocopos major</i>	<i>Parus ater</i>
<i>Garrulus glandarius</i>	<i>Parus major</i>
<i>Nucifraga caryocatactes</i>	<i>Sitta europaea</i>
<i>Corvus cornix</i>	<i>Certhia familiaris</i>
* <i>Corvus corax</i>	<i>Fringilla coelebs</i>
<i>Troglodytes troglodytes</i>	* <i>Carduelis spinus</i>
<i>Sylvia atricapilla</i>	* <i>Loxia curvirostra</i>
<i>Phylloscopus collybita</i>	<i>Pyrhula pyrrhula</i>
<i>Phylloscopus sibilatrix</i>	<i>Coccothraustes coccothraustes</i>

Vrsti *Anthus trivialis* in *Prunella modularis* sta izraziti robni vrsti, prva predvsem ob posekah, druga pa v mladih sestojih smreke. Predvsem ob robu in v predelih z manjšo pokrovnostjo krošenj gnezdi vrsta *Muscicapa striata*, na vrsto *Parus palustris* pa smo naleteli v bližini spodnjega roba gozda.

2. Gozdna in grmiščna združba puhovca in gabrovca

(*Quercu - Ostryetum carpinifoliae*)

Porašča južna pobočja Slivnice, na ekstremno toplih, suhih in strmih pobočjih, deloma kot grmišča, deloma kot gozd. Popis gnezdilcev je naslednji:

* <i>Buteo buteo</i>	<i>Erithacus rubecula</i>
<i>Streptopelia turtur</i>	<i>Turdus merula</i>
<i>Cuculus canorus</i>	<i>Parus palustris</i>
<i>Dendrocopos major</i>	<i>Parus ater</i>
<i>Anthus trivialis</i>	<i>Parus caeruleus</i>
<i>Oriolus oriolus</i>	<i>Parus major</i>
<i>Garrulus glandarius</i>	<i>Fringilla coelebs</i>
<i>Sylvia atricapilla</i>	<i>Coccothraustes coccothraustes</i>
<i>Phylloscopus collybita</i>	<i>Emberiza cia</i>

Izkoriščanje te združbe je vidno predvsem ob vznožju Slivnice, kjer je plast humusa močnejše sprana in ponekod povsem razgaljena geološka podlaga. Vmes raste gosto nizko grmovje, ki je nekakšen gozdni rob združbe puhovca in gabrovca, s specifičnimi gnezdilci:

Lanius collurio
Sylvia nisoria

Sylvia communis
Luscinia megarhynchos

Nekatere izrazito sončne in suhe lege ob vznožju Slivnice pokrivajo travniki z redkimi posameznimi drevesi. Za te predele je značilna predvsem vrsta *Lullula arborea*.

3. Grmišča

Najobsežnejša so grmišča ob severnem robu jezera, predvsem pri Dolenjem Jezeru. Grmovje raste v velikih neprehodnih skupinah, vmes so čiste travnate površine. Ponekod je grmovje ob visoki vodi močno poplavljeno, gosto zaraščeno in krivenčasto, vmes so velike množine naplavljenega rastlinja. Prav zaradi tega rastlinja, je v grmovju omogočeno gnezdenje raznim racam. Grmovje raste tudi ob jezerskih pritokih. Gnezdilci so razmeroma številni:

Lanius collurio
Pica pica
Acrocephalus palustris

Sylvia communis
Saxicola torquata
Turdus merula



Sl. 1. Grmišča ob vasi Dolenje Jezero

Sylvia borin
Sylvia atricapilla

Acanthis cannabina
Emberiza citrinella

Vrsta *Saxicola torquata* je redok gnezdilec, vezan na grmovje in travnike ob njem.

4. Sadovnjaki in manjše skupine drevja ob polju

Ker se po gnezdilcih oba predela skoraj ne razlikujeta, ju obravnavamo združeno. Sadovnjaki, ki so večinoma starejši in slabo vzdrževani, so ob naseljih in ponekod prehajajo v skupine drevja ob poljih in jezerskih pritokih. Gnezdilci so:

Streptopelia decaocto
Strix aluco
Upupa epops
Jynx torquilla
Picus viridis
Dendrocopos major
Anthus trivialis
Lanius collurio
Oriolus oriolus
Sturnus vulgaris
Pica pica
Corvus cornix
Hippolais icterina
Sylvia borin
Sylvia atricapilla

* *Phylloscopus collybita*
Muscicapa striata
Turdus merula
Aegithalos caudatus
Parus palustris
Parus caeruleus
Parus major
Sitta europaea
Passer montanus
Fringilla coelebs
Serinus serinus
Carduelis chloris
Carduelis carduelis
Emberiza citrinella

Bližine naselij se izogiba predvsem vrsta *Corvus cornix*.

5. Polja s travniki, pašniki in neobdelanimi površinami

Ker bi za obdelana polja lahko šteli kot diferencialno vrsto edino *Coturnix coturnix*, jih obravnavamo skupaj s travniki in ostalimi travnatimi površinami. Razprostirajo se ob severnem in severovzhodnem delu jezera, ter ob naseljih Laze in Otok. Vrste, ki tu gnezdiijo so naslednje:

Perdix perdix
Coturnix coturnix
Phasianus colchicus

* *Galerida cristata*
Alauda arvensis
Saxicola rubetra

6. Senožet stoklase in navadne glote

(*Bromo - Brachypodium pinnati*)

To so izrazito suhi travniki na vrhu Slivnice, ponekod raste redko nizko grmovje (navadni brin) in posamezna drevesa (jerebika, rdeči bor, smreka). Ker je plast humusa tanka, je ponekod vidno kamenje. Gnezdilci so:

Alauda arvensis
Anthus trivialis

Acanthis cannabina

7. Barje in vlažni travniki

Obsežen barski predel Dojice so rahlo dvignjene in jih voda nikdar ne poplavlja. Poleg barskih rastlin (šotni mah), rastejo na Dojicah posamezne breze in zakrnele jelše. Nižje predele travnikov voda namaka, pri nekoliko nižji gladini pogleda iz nje Osredek, obsežen predel pod Lipsenjem. Dosedanji seznam gnezdilcev je naslednji:

Anas platyrhynchos
 * *Anas crecca*
Anas querquedula
 ** *Aythya nyroca*
 ** *Aythya fuligula*
Crex crex
Vanellus vanellus

* *Tringa hypoleuca*
 * *Tringa glareola*
Numenius arquata
 * *Gallinago gallinago*
Alauda arvensis
Motacilla flava
Saxicola rubetra

8. Trstje

Porašča predele, ki so najdalj časa pod vodo (Zadnji kraj, južni del jezera), vendar je to trstje večinoma zelo redko in služi le kot kritje vrstam, ki tu delajo plavajoča gnezda (*Podiceps ruficollis*). Gostejše trstje, ki je pomembno za številne druge ptiče, pa je ob robu Dojic, ob potokih Goričica, Lipsenjščica, ter nekaterih drugih pritokih. V predelih s trstjem gnezdiijo:



Sl. 2. Pogled na barski predel Dojice, v ozadju Slivnica

* *Ixobrychus minutus*
Gallinula chloropus
Fulica atra

Acrocephalus schoenobaenus
Acrocephalus arundinaceus
Emberiza schoeniclus

V predelih Dojic, kjer je trstje najredkejše, je pogost gnezdilec *Saxicola rubetra*. V trstju smo redno videvali vrsto *Motacilla flava*, vendar se nismo mogli prepričati ali tam tudi gnezdi, ali samo v sosednjih predelih brez trstja. Vrsto *Podiceps ruficollis* bi morali pravzaprav šteti med gnezdilce stoječih celinskih voda, ki pa jih v tem delu ne izdvajamo.

9. Jezerski pritoki

Za gnezdenje ptičev so zanimivi njihovi bregovi, ki jih večinoma porašča razno grmovje in trstje, ponekod pa so razmeroma visoki useki v breg, kjer bi utegnile gnezdit nekatero vrste. Predvsem tam, kjer vode tečejo skozi naselja, so struge deloma regulirane s škarpami, kjer so prav tako ustrezni pogoji za spletanje gnezd. Ker smo te predele le bežno pogledali, navajamo verjetne gnezdilce:

* *Alcedo atthis*
 * *Riparia riparia*

* *Motacilla cinerea*

10. Naselja

Mnoge vrste so glede mest za gnezdenje vezane na poslopja. V naseljih obravnavanega predela gnezdiijo na stavbah naslednje vrste:

** *Ciconia ciconia*
Falco tinnunculus
Streptopelia decaocto
Apus apus
Hirundo rustica
Delichon urbica

Motacilla alba
Coloeus monedula
Muscicapa striata
Phoenicurus ochruros
Passer domesticus

Čeprav omenjene vrste štejemo kot gnezdilce na stavbah, si nekatere zberejo tudi drugačna mesta. Tako vrsta *Motacilla alba* gnezdi tudi po raznih škarpah izven naselij, zadnji znani par belih štorkelej pa je imel gnezdo na smreki ob vasi Otok.

SISTEMATSKI DEL

V pregledu vrst ptičev obravnavanega predela, podajamo lastne terenske podatke, podatke o materialu, ki ga hrani Prirodoslovni muzej Slovenije (PMS), v dveh primerih navajamo dermoplastične preparate, ki jih hranijo domači lovci. Pri materialu, ki ga hrani PMS v študijski zbirki, navajamo inventarno številko, pod katero je vpisan datum pridobitve osebka, spol, kraj in ime zbiratelja. Pri preparatih, ki so v razstavnih zbirki muzeja, je poleg inventarne številke oznaka (r. zb.). Pri najstarejših preparatih razstavne zbirke, povzemamo iz dokumentov podatke o kraju, eventualni datum, leto razstave (l. r.) in ime



Sl. 3. Gnezdo liske (*Fulica atra*) v trstju ob Dojicah, v katerega sta dve samici znesli 16 jajc, eno je še ob robu gnezda, dve pa sta padli v vodo (6. 5. 1975)

darovalca (dar.). En podatek je iz stare zbirke delno uničenih mehov, zato je inventarna številka v oklepaju, en podatek pa je iz oološke zbirke (ool.). Nekatere podatke smo vzeli iz muzejske zbirke tekutov (zb. tek.), kjer so vpisani gostitelji pridobljeni na obravnavanem območju. Pri tem navajamo inventarno številko na teh gostiteljih pridobljenih tekutov.

Dva podatka nam je posredoval kolega R. Smerdu z Zavoda SRS za spomeniško varstvo, enega pa A. Šmuc, preparator PMS. V vseh primerih je izvor podatka naveden.

Pri oznakah legita (leg.) uporabljamo naslednje okrajšave: F. Barbič — F. B., L. Breskvar — L. B., J. Gregori — J. G., J. Schiebel — J. Sch., A. Šmuc — A. Š. in A. Werli — A. W.

Nekatere vrste označujemo kot stalne, s predpostavko, da se na obravnavanem območju pozimi pojavljajo severne populacije.

1. *Gavia arctica* (Pontoppidan), severni slapnik.

Material: 1. št. 666 (r. zb.), Cerknško j., l. r. 1856, dar. A. Galle. 2. št. 671 (r. zb.), ♂, Cerknško j., l. r. 1856, dar. A. Galle.

2. *Podiceps ruficollis* (Pallas), mali ponirek. Razmeroma pogost gnezdilec, pozimi priletijo na jezero tudi od drugod. 12. 12. 1973 jih je bilo v Strženu proti Obrhu okoli 65.

Material: 1. št. 575, 16. 3. 1949, ♀, Laze - Jezerski potok, leg. A. Š.

3. *Ixobrychus minutus* (L.), mala bobnarica. Na Dojicah se je 6. 5. 1975 zadrževal v trstju lep samec, kasneje smo naleteli še na samico.

4. *Nycticorax nycticorax* (L.), ponočna čaplja. Registrirali smo jo samo 7. 5. 1975 na Dojicah, kjer sta se zadrževala dva osebka in kasneje odletela v smeri Cerknice.

5. *Ardeola ralloides* (Scopoli), čopasta čaplja. 30. 5. 1974 se je ena zadrževala ob Goričici, 7. 5. 1975 prav tako ena ob Lipsenjščici. R. Smerdu jih je pet registriral 1. 5. 1977 na Dojicah.

6. *Egretta garzetta* (L.), mala bela čaplja. Ob robu jezera se zadržujejo posamezne ali v manjših skupinah (2-4). Vsa opažanja so bila v mesecu maju.

7. *Ardea cinerea* L., siva čaplja. Registrirali smo jo skoraj ob vseh obiskih, posamezne so ob vodi lovile hrano. 14. 3. 1974 smo jih našli 14.

Material: 1. št. 1014 (r. zb.), 29. 7. 1923, juv. ♀, Cerknica, dar. A. Werli

8. *Ardea purpurea* L., rjava čaplja. Dvakrat smo registrirali posamezen primerek: 30. 5. 1974 je sedela ob bregu na Goričici in nato odletela čez jezero in tam sedla v gosto grmovje; 30. 5. 1975 je bila ena na Osredku.

9. *Platalea leucorodia* L., navadna žličarka. Po podatkih R. Smerduja, sta bili 1. 5. 1977 dve na Dojicah, kjer sta ob vodi iskali hrano. Uspelo mu je narediti odlične posnetke s 16 mm filmsko kamero in sicer ju je posnel na tleh in kasneje pri odletu.

10. *Ciconia ciconia* (L.), bela štorclja. Po pripovedovanju domačinov, so gnezdile še pred nekaj leti (Lipsenj). Znano je bilo tudi gnezdo na visoki smreki v vasi Otok, ki se je ob nekem neurju prevrnilo. 17. 4. 1974 je bila ena sama v trstju ob Dojicah. Bolj zanimivo je opažanje 3. 6. 1977, ko je bil na skoraj istem mestu na Dojicah par, ki je tesno skupaj stikal za hrano. Možno, da je kje v bližini gnezdil.

11. *Ciconia nigra* (L.), črna štorclja. Okoli leta 1960 je gnezdila na polotoku Drvošču pri vasi Otok. Neki lovec je eno ubil na gnezdu, druga pa je gnezdo zapustila (Gregori 1966). Kasneje se črna štorclja ni več pojavila.

12. *Anser fabalis* (Latham), njivska gos. Ob robu Dojic jih je 11. 3. 1974 sedelo 34. Vreme je bilo hladno in oblačno, povsod je ležalo okoli 20 cm snega, gladina jezera je bila nizka.



Sl. 4. Gnezdo rase mlakarice (*Anas platyrhynchos*) ob bajerju na vrhu Slivnice, 1114 m (16. 5. 1974)

13. *Cygnus olor* (Gmelin), labod grbec. Nagačen mlad primerek ima Alojz Avsec iz Gorenjega Jezera. Na jezeru ga je ustrelil februarja leta 1956.

14. *Cygnus cygnus* (L.). labod pevec.

Material: 1. št. 589 (r. zb.), 10. 4. 1889, Cerknjsko j., dar. F. R. Hassberg.

15. *Cygnus bewickii* Yarell, mali labod. Dokazni primerek hrani Miro Mahne iz Lipsnja, ustrelil ga je na jezeru pozimi leta 1946.

16. *Anas platyrhynchos* L., rase mlakarica. Pogost gnezditelj izven gnezditve pridejo na jezero tudi več tisočglave jate. Navadno so vmes pomešane tudi predstavnice drugih vrst.

Material: 1. št. 342, 22. 4. 1949, ♂, Lipsenjščica - Lipsenj, leg. A. Š.

17. *Anas crecca* L., krehlja. Verjetno gnezdi. Zadržuje se v bližini drugih rac, posamezne pare smo opazovali konec maja.

Material: 1. št. 336, 24. 2. 1949, ♂, Laze - Jezerski potok, leg. A. Š.

18. *Anas penelope* L., rase žvižgavka. 14. 3. 1974 jih je bilo ca. 10 v družbi drugih rac v Strženu. 18. 5. 1976 so bili na Dojicah 2 ♂ in 1 ♀.

19. *Anas acuta* L., rase dolgorepka. Na jezero prihaja redno. 15. 5. 1974 sta 2 ♂ letela ob Strženu, 30. 5. 1975 je bil na Osredku par.

20. *Anas querquedula* L., reglja. Stalna vrsta. Poleg rase mlakarice je to najbolj številna rasa na jezeru. Meseca maja smo redno opazovali manjše jate (5—10) samcev, le včasih je vmes po nekaj samic. Njeno gnezditev so potrdili tudi domači lovci.

Material: 1. št. 324, 27. 7. 1952, ♀, Gorenje Jezero, leg. A. Š.

21. *Anas clypeata* L., rasa žličarica. Redno se zadržuje na jezeru v času preleta, zanimiva pa so opažanja, ki sovpadajo s časom gnezdenja. Tako smo 30. 5. 1975 na Osredku opazovali šest samcev, vmes ni bilo niti ene samice.

22. *Aythya ferina* (L.), rasa sivka. 15. 5. 1974 je par v družbi s čopastimi črnicami plaval po Strženu blizu Dojic.

23. *Aythya nyroca* (G ü l d e n s t ä d t), beoooka rasa. 15. 5. 1974 so se ob Strženu zadrževali 3 samci.

24. *Aythya fuligula* (L.), čopasta črnica. Ker, prav tako kot predhodna vrsta, gnezdi po nekaterih drugih krajih Slovenije, predvidevamo njeno gnezditev tudi za Cerknjsko jezero. V času gnezdenja smo jo opazovali 15. 5. 1974, ko so se dva samca in dve samici zadrževali v Strženu blizu Dojic.

25. *Melanitta fusca* (L.), žametna rasa.

Material: 1. št. 284 (zb. tek.), 17. 11. 1955, Cerknica.

26. *Clangula hyemalis* (L.), zimska rasa.

Material: 1. št. 627 (r. zb.), 11. 1858, Cerknjsko j., dar. A. G a l l e.

27. *Mergus serrator* L., srednja žagarica.

Material: 1. št. 9349 (zb. tek.), 12. 11. 1964, Cerknjsko jezero.

28. *Pandion haliaëtus* (L.), ribji orel. 12. 5. 1978 je krožil nad jezerom ob robu Dojic. Ko je ujel ribo, jo je odnesel v smeri proti Obrhu in izginil v gozdu. Uspeli smo ga nekajkrat fotografirati.

39. *Pernis apivorus* (L.), sršenar. Nikdar ga nismo registrirali ob naših obiskih, čeprav ima vse možnosti za gnezdenje, z gotovostjo pa lahko predvidevamo, da je gnezdil v preteklosti.

Material: 1. št. 431, 5. 7. 1951 ♂, Dolenje Jezero, leg. A. Š. 2. št. 3629 (zb. tek.) 15. 5. 1960, Cerknica.

30. *Accipiter gentilis* (L.), kragulj. Po naših opažanjih je maloštevilen. 30. 5. 1974 je letel kragulj iz smeri Drvošca proti Goričici. Opazila ga je vrana, ki je ravno nesla hrano v kljunu. Takoj je hrano izpustila in začela divje slediti kragulju in ga napadati. Sledila mu je daleč proti Slivnici.

31. *Accipiter nisus* (L.), skobec. Prav tako maloštevilen.

32. *Buteo buteo* (L.), navadna kanja. Pogost gnezdilec, na katerega smo nalleteli skoraj ob vseh naših obiskih.

Material: 1. št. 1780 (r. zb.), ♂, Grahovo, 7. 3. 1947, dar. S. L e n a r č i č.

33. *Circus gallicus* (G m e l i n), orel kačar.

Material: 1. št. 49 (r. zb.), Cerknica, l. r. 1887, dar. I. M e d e r. 2. št. 1696 (r. zb.), 11. 8. 1940, ♀, Begunje p. C., dar. J. K o c j a n.

34. *Circus pygargus* (L.), močvirski lunj.

Material: 1. št. 280, 5. 7. 1951, ♂, Dolenje Jezero, leg. A. Š.

35. *Falco peregrinus* T u n s t a l l, sokol selec. Po podatkih A. Š m u c a, preparatorja PMS, je še okoli leta 1950 gnezdil v skalovju na severnem pobočju Javornika, od koder je hodil redno loviti na jezero.

36. *Falco subbuteo* L., sokol škrjančar. Na Dojicah smo redno opazovali 1—3 škrjančarje in sicer v naslednjih dnevih: 15. 5. 1974, 6. 5. 1975, 7. 5. 1975, 23. 5. 1975, 30. 5. 1975 in 3. 6. 1977.

37. *Falco tinnunculus* L., navadna postovka. Čeprav je nismo nikdar registrirali, jo po zagotovitvi domačih lovcev, da gnezdi po cerkvenih stolpih, uvrščamo med gnezdilce, vsekakor pa je zelo redka.

Material: 1. št. 175 (ool.), tri jajca, 22. 6. 1913, Martinjak.

38. *Tetrastes bonasia* (L.), gozdni jereb. 16. 5. 1974 so bili ob poti Slivnica - Žerovnica trije, v bližini pa še samica, ki je sedela na mladičih. Samica je pobegnila, pet mladičev, na katerih je sedela pa se je potajilo. 31. 8. 1973 je jereb pel ob Obrhu.

39. *Tetrao urogallus* L., veliki petelin. Po pripovedovanju lovcev veliki petelini redno pojejo na Javorniku.

40. *Perdix perdix* (L.), poljska jerebica. Je zelo redka, registrirali smo samo 14. 3. 1974 par na polju blizu Martinjaka.

41. *Coturnix coturnix* (L.), prepelica. Nekoč zelo pogosta in številna je postala redka. Registrirali smo jo samo dvakrat: 16. 5. 1974 je zjutraj ob 5. uri pela na polju pod Cerknico, 30. 5. 1975 pa se je oglašala na polju pri Dolnjem Jezeru.

Material: 1. št. 890, 27. 7. 1952, ♀, Gorenje Jezero, leg. A. Š.

42. *Phasianus colchicus* L., navadni fazan. Ni pogost.

43. *Rallus aquaticus* L., navadni mokož. En osebek je bil 12. 12. 1973 ob Lipsejščici.

44. *Porzana porzana* (L.), grahasta tukalica.

Material: 1. št. 205, 28. 8. 1903, ?, Cerknško j., leg. J. Sch.

45. *Crex crex* (L.), kosec. Redek gnezdilec zamočvirjenih travnikov.

Material: 1. št. 875, 27. 7. 1952, ♀, Gorenje Jezero, leg. A. Š.

46. *Gallinula chloropus* (L.), zelenonoga tukalica. Razmeroma pogost gnezdilec, ki smo ga registrirali v večini naših obiskov.

47. *Fulica atra* L., črna liska. Pogost gnezdilec, gnezda delajo v trstiču, tudi v Zadnjem kraju. Registrirali smo jo ob vseh obiskih. 20. 12. 1972 jih je bilo na jezeru več kot 1000. 6. 5. 1975 smo na Dojicah dobili gnezdo s 16 jajci, ki sta jih nanesti dve samici. Polovica jajc je bila nekoliko temnejših. Prav tako smo dobili v gnezdu različna jajca (6 + 5) 30. 5. 1975 na Osredku.

Material: 1. št. 1882 (r. zb.) lobanja, 1. 2. 1952, Cerknško j., dar. M. B r e l i h.

48. *Charadrius dubius* Scopoli, mali deževnik.

Material: 1. št. 477 (r. zb.), 17. 4. 1974, ♂, Cerknško j., leg. J. G. 2. št. 478 (r. zb.), 17. 4. 1974, ♂, Cerknško j., leg. J. G.

49. *Pluvialis apricaria* (L.), prosenka. 14. 3. 1974 je na travniku ob Strženu posedala jata okoli 50 osebkov.

Material: 1. št. 9427 (zb. tek.), 9. 12. 1964, Cerknško jezero.

50. *Vanellus vanellus* (L.), priba. Pogost gnezdilec vlažnih travnatih predelov ob jezeru.

Material: 1. št. 170 (zb. tek.), 12. 11. 1956, Cerknško jezero.

51. *Calidris* sp., prodniki. Številni so se 22. 3. 1972 zadrževali na Dojicah, vmes so bile posamezne kozice.

52. *Philomachus pugnax* (L.), togotnik. Vsa opažanja so bila v maju: 15. 5. 1974 — ob Strženu pri Gornjem Jezeru je bilo okoli 70 samic, vmes 1 samec

s črnim ovratnikom; 6. 5. 1975 — na travnikih ob Strženu je bilo okoli 200 samic, vmes trije samci z močnimi ovratniki (1 črn, 2 rjava); 23. 5. 1975 — ob Lipsenjščici jata okoli 25; 18. 5. 1976 — na Dojicah je bilo 30 samic in en samec s črnim ovratnikom.

53. *Tringa nebularia* (G u n n e r u s), zelenonogi martinec. Posamezne ali v manjših skupinah smo jih registrirali 27. 4. 1972, 17. 4. 1974, 6. 5. 1975 in 7. 5. 1975.

54. *Tringa ochropus* L., pikasti martinec. 17. 4. 1974 je bil eden ob Strženu, 7. 5. 1975 pa jih je bilo okoli 10 ob Lipsenjščici.

Material: 1. št. 951, 15. 4. 1949, ♂, Cerknško j. - Lipsenjščica, leg. A. Š.

55. *Tringa glareola* L., močvirski martinec. Od vseh martincev je najpogostejši, vendar maloštevilen. Posamezne smo srečevali skoraj ob vseh obiskih. 30. 5. 1975 nas je na Osredku močvirski martinec kriče obletaval in nato odletel. Po vsej verjetnosti je imel v bližini gnezdo.

Material: 1. št. 947, 15. 4. 1949, ♂, Cerknško j. - Lipsenjščica, leg. A. Š. 2. št. 1522, 15. 5. 1974, ♀, Cerknško j. - Dojice, leg. J. G.

56. *Tringa hypoleucos* L., mali martinec. Na posamezne smo naleteli skoraj ob vseh obiskih.

57. *Limosa limosa* (L.), črnorepi kljunač. 14. 3. 1974 se je zadrževal eden ob Strženu.

58. *Numenius arquata* (L.), veliki škurh. Poletna vrsta, v raziskanem predelu redno gnezdi 2—3 pari (Dojice, Osredok, ob Lipsenjščici). Spomladi smo posamezne škurhe ali posamezne pare registrirali v naslednjih dneh: 22. 3. 1972, 27. 4. 1972 in 14. 3. 1974.

59. *Scolopax rusticola* L., sloka. Po podatkih domačih lovcev se redno pojavlja ob jesenskem in spomladanskem preletu.

60. *Gallinago gallinago* (L.), kozica. Na posamezne ali manjše skupine smo naleteli v naslednjih dneh: 22. 3. 1972, 27. 4. 1972, 14. 3. 1974 in 3. 6. 1977.

61. *Phalaropus lobatus* (L.), ozkokljuni liskonožec. 7. 5. 1975 jih je 12 plavalo na jezeru ob Dojicah in se občasno obračalo okoli svoje osi.

62. *Larus minutus* P a l l a s, mali galeb. 7. 5. 1975 jih je ob Dojicah v družbi čiger letalo 41, 40 odraslih in en mladič. Vsi odrasli so imeli črne glave.

63. *Larus ridibundus* L., rečni galeb. Nad jezerom smo jih registrirali v naslednjih dneh: 27. 4. 1972 — okoli 20, 15. 5. 1974 — 11, 16. 5. 1974 — okoli 30 in 23. 5. 1957 — 7 (3 ad. in 4 juv.).

Material: 1. št. 567, 5. 7. 1951, ♀, Dolenje Jezero leg. A. Š.

64. *Larus argentatus* P o n t o p p i d a n, srebrni galeb. Registrirali smo ga dvakrat: 6. 5. 1975 — nad jezerom je krožilo 8 mladih, kasneje sta se pridružila dva stara, 30. 5. 1975 — en star.

65. *Chlidonias niger* (L.), črna čigra. Zadržujejo se navadno v družbi beloperutnih čiger. Opazovanja so naslednja 27. 4. 1972 — 10 nad jezerom, 15. 5. 1974 — 1 nad jezerom, 16. 5. 1974 — okoli 100 nad Strženom, 6. 5. 1975 — okoli 170 nad jezerom, in 18. 5. 1976 — okoli 60 nad jezerom.

Material: 1. št. 201, 29. 3. 1923, ♀, Cerknica, leg. A. W.

66. *Chlidonias leucopterus* (T e m m i n c k), beloperutna čigra, Opazovali smo jih skoraj izključno v družbi s črnimi čigrami. Registrirali smo jih v naslednjih dneh: 16. 5. 1974 — 10 nad Strženom, 6. 5. 1975 — 12 nad jezerom, 7. 5. 1975 — 27 ob Lipsenjščici, in 18. 5. 1976 — 10 nad jezerom.

67. *Columba palumbus* L., golob grivar. Poletna vrsta, gnezdi na pobočjih Javornika.

68. *Streptopelia decaocto* (F r i v a l d s z k y), turška grlica. Stalna vrsta, gnezdi ob naseljih.

69. *Streptopelia turtur* (L.), divja grlica. Poletna vrsta, redke gnezdi ob gozdov na pobočju Slivnice.

70. *Cuculus canorus* L., kukavica. Poletna vrsta.

71. *Strix aluco* L., lesna sova. Stalna vrsta. Redno gnezdi v orehu M. M a h n e t a v Lipsenju.

72. *Apus apus* (L.), črni hudournik. Poletna vrsta, gnezdi po visokih stavbah.

73. *Alcedo atthis* (L.), vodomec. Glede na njegov areal in biotop predvidevamo, da gnezdi, je pa vsekakor zelo redke. Opazovanja: 28. 8. 1973 — dva ob Strženu, in 12. 12. 1973 — 1 na mostu pri Drvošču.

74. *Upupa epops* L., smrdokavra. Poletna vrsta, leta 1975. je gneznila pri Gorenjem Jezeru.

75. *Jynx torquilla* L., vijeglavka. Poletna vrsta, redke gnezdi ob vrtovih.

76. *Picus viridis* L., zelena žolna. Stalna vrsta, vendar redka.

77. *Picus canus* G m e l i n, siva žolna. Stalna vrsta, predvsem v gozdovih Javornika.

78. *Dryocopus martius* (L.), črna žolna. Stalna vrsta, gnezdi v gozdovih Javornika.

79. *Dendrocopos major* (L.), veliki detel. Stalna vrsta, povsod pa je zelo redke.

Material: 1. št. 1094, 29. 7. 1952, ♀, Otok pri Cerknici, leg. A. Š.

80. *Riparia riparia* (L.), breguljka. Opazovanja: 7. 5. 1975 — dve sta letali nad Dojicami, kasneje pa se jih je 40 spreletavalo nad Lipsenjščico; 6. 6. 1975 so tri letale ob Dolenjem Jezeru.

81. *Hirundo rustica* L., kmečka lastovka. Poletna vrsta.

82. *Delichon urbica* (L.), mestna lastovka. Poletna vrsta.

83. *Galerida cristata* (L.), čopasti škrjanec. Verjetno gnezdi, vendar smo nanj našli samo izven gnezdišča.

84. *Lullula arborea* (L.), hribski škrjanec. Gnezdi ob prisojnih pobočjih z redkim drevjem, vendar zelo redke.

Material: 1. št. 1058, 24. 2. 1949, ♂, Cerknica, leg. A. Š. 2. št. 1059, 24. 2. 1949, ♂, Martinjak pri Cerknici, leg. A. Š. 3. št. 1060, 24. 2. 1949, ♂, Martinjak pri Cerknici, leg. A. Š.

85. *Alauda arvensis* L., poljski škrjanec. Zelo pogost gnezdi ob travnatih predelih, tako zamočvirjenih in barjanskih ob jezeru, kot tudi suhih na Slivnici.

86. *Anthus trivialis* (L.), drevesna cipa. Gnezdi ob robu gozdov, predvsem na Slivnici.

Material: 1. št. 605, 26. 7. 1952, ♂, Otok pri Cerknici, leg. A. Š.

87. *Anthus pratensis* (L.), mala cipa. Opazovanja 14. 3. 1974 so bile posamezne ob Strženu, pravtako posamezne so bile ob Strženu tudi 17. 4. 1974.

88. *Anthus cervinus* (P a l l a s), rdečegrlo cipa. Ob Lipsenjščici so 7. 5. 1975 štiri iskale hrano. Ubiti primerki so bili v dobri telesni kondiciji, s plastjo tolšče pod kožo (težak je bil 21 gramov), v želodcu pa je imel razne hrošče (Coleoptera: Curculionidae, Carabidae itd.).

Material: 1. št. 1534, 7. 5. 1975, ♀, Cerknica j. - Lipsenjščica, leg. J. G.

89. *Anthus spinoletta* (L.) cipa vriskarica. Ob vseh pregledih izven dobe gnezdenja smo jo redno srečevali v manjših skupinah, predvsem v vlažnih predelih ob jezeru.

90. *Motacilla flava* L., rumena pastirica. Redno gnezdi na Dojicah, po oceni 2—3 pari, kot tudi na ostalih vlažnih travnikih.

Material: 1. št. 1519, 15. 5. 1974, ♂, Cerknjiško j. - Grahovo, leg. J. G.

91. *Motacilla cinerea* Tunstall, siva pastirica. Registrirali smo jo samo izven časa gnezdenja (28. 8. 1973, 31. 8. 1973), čeprav glede na življenjske pogoje verjetno gnezdi ob potokih.

92. *Motacilla alba* L., bela pastirica. Gnezdi, predvsem v bližini naselij in drugod, kjer ima možnost za namestitev gnezda (razne škarpe, skalovje itd.).

Material: 1. št. 596, 26. 6. 1951, ♂, Cerknjiško j., leg. A. Š.

93. *Lanius collurio* L., rjavi srakoper. Pogosta poletna vrsta, gnezdi predvsem v predelih zaraščenih z gostim grmovjem.

Material: 1. št. 713, 26. 6. 1951, ♂, Cerknjiško j. - Otok, leg. A. Š.; 2. št. 715, 24. 7. 1952, ♂, Cerknjiško j. - Otok, leg. A. Š.; 3. št. 716, 24. 7. 1952, ♂, Cerknjiško j. - Otok, leg. A. Š.; 4. št. 717, 24. 7. 1952, ♀, Cerknjiško j. - Otok, leg. A. Š.

94. *Lanius excubitor* L., veliki srakoper. Opazovanja: 12. 12. 1973 — eden na drevju ob Obrhu, 14. 3. 1974 — eden sedel vrh drevesa ob Lipsenju.

95. *Oriolus oriolus* (L.), kobilar. Gnezdi predvsem v gozdovih na južnem pobočju Slivnice.

96. *Sturnus vulgaris* L., navadni škorec. Gnezdilec, številen predvsem spomladi in jeseni.

97. *Garrulus glandarius* (L.), šoja. Razmeroma redek gnezdilec.

98. *Pica pica* (L.), sraka. Pogost gnezdilec, gnezdi tudi v gostem grmovju pri Dolenjem Jezeru.

Material: 1. št. 557, 15. 4. 1949, ♀, Cerknica, leg. A. Š.

99. *Nucifraga caryocatactes* (L.), krekovt. Gnezdi v višjih predelih gozdov Javornika. 16. 5. 1974 sta dva sedela na češnji ob vrhu Slivnice.

Material: 1. št. 179, 24. 3. 1911, ♂, Cerknjiško j. - nad Karlovico, leg. ?; 2. št. 493, 14. 12. 1949, ♀, Gorenje Jezero, leg. A. Š.; 3. št. (1549)?, ?, Cerknjiško jezero.

100. *Coloeus monedula* (L.), navadna kavka. Leta 1972 so gnezdile na transformatorski postaji ob Lipsenju. Gnezdijo tudi na cerkvi v Cerknici. 27. 4. 1972 je bilo na polju pri Lipsenju okoli 50 kavk.

101. *Corvus frugilegus* L., poljska vrana, 14. 3. 1974 jih je bilo na polju ob Cerknici 35 v družbi sivih vran in navadnih kavk. 6. 5. 1975 je bilo na travniku ob Strženu pri Gorenjem Jezeru 30 sivih vran, vmes je bila ena stara poljska vrana, ki je kasneje z njimi normalno odletela.

Material: 1. št. 1402, 28. 10. 1966, ♂, Dolenje Jezero, leg. J. G.

102. *Corvus cornix* L., siva vrana. Stalna vrsta, zelo številne.

103. *Corvus corax* L., krogar. Registrirali smo ga samo 16. 5. 1974, ko je letel čez Slivnico in se pri tem oglašal. Verjetno je njegovo gnezdenje v višjih predelih Javornikov, kar so potrdili tudi lovci.

104. *Troglodytes troglodytes* (L.), stržek. Razmeroma pogost gnezdilec gozdov Javornikov.

105. *Prunella modularis* (L.), siva pevka. Razmeroma redek gnezdilec v mladih sestojev iglavcev in ob gozdnih robovih na Javornikih.



Sl. 5. Gnezdo sive vrane (*Corvus cornix*) na jelši blizu Lipsenjščice, komaj 2,5 m od tal. V njem so bila 4 jajca, iz katerih so lezli mladiči (23. 5. 1975)

106. *Acrocephalus schoenobaenus* (L.), bičja trstnica. Gnezdi na Dojicah, v predelih kjer je trstje redko. Pogoste so bile predvsem v letu 1977.

Material: 1. št. (1369), 19. 8. 1911, ♀, Cerkniško jezero.

107. *Acrocephalus palustris* (Bechstein), močvirska trstnica. Gnezdenje smo ugotovili v gostem grmovju ob jezeru pri Dolenjem Jezeru (6. 6. 1975).

108. *Acrocephalus arundinaceus* (L.), rakar. Zelo redke gnezdice. 30. 5. 1975 smo ugotovili gnezdenje v trstju ob izlivu Žerovniščice, 7. 5. 1975 pa se je eden zadrževal v trstju na Dojicah, ne da bi se oglašal.

109. *Hippolais icterina* (Vieillot), navadni vrtnik. Njegovo gnezdenje smo ugotovili 30. 5. 1974 v sadovnjaku ob vasi Otok.

110. *Sylvia nisoria* (Bechstein), pisana penica. Nedvomno jo lahko štejejo med gnezdilce, presenetljivo pa je, da smo nanjo naleteli samo enkrat, in sicer smo 16. 5. 1974 opazovali par v grmovju blizu vrha Slivnice.

Material: 1. št. 637, 28. 6. 1951, ♂, Cerkniško j. - Otok, leg. A. Š.

111. *Sylvia borin* (Booddaert), vrtna penica. Zelo pogost gnezdilec predelov z gostim grmovjem ob Dolenjem Jezeru.

112. *Sylvia atricapilla* (L.), črnoglavka. Splošno razširjen in pogost gnezdilec.

113. *Sylvia communis* Latham, siva penica. Pogost gnezdilec predelov z grmovjem.

Material: 1. št. 1194, 26. 7. 1952, ♂, Otok pri Cerknici, leg. L. B.; 2. št. 1536, 15. 5. 1974, ♂, Grahovo, leg. J. G.

114. *Phylloscopus collybita* (Vieillot), vrbja listnica. Splošno razširjena in številna.

115. *Phylloscopus sibilatrix* (Bechstein), grmovščica. Redek gnezdilec gozdov Javornikov.

116. *Regulus regulus* (L.), rumenoglav kraljiček. Zelo pogost in številen v gozdovih Javornikov, kot tudi v drugih predelih, kjer sta v gozdu prisotni smreka ali jelka.

117. *Regulus ignicapillus* (Temminck), rdečeglavi kraljiček. Tako po pogostnosti in številu, kot po razširjenosti, je podoben prejšnji vrsti.

118. *Ficedula hypoleuca* (Pallas), črnoglav muhar. Registrirali smo ga dvakrat 27. 4. 1972 je samec na manjši jasi ob Zadnjem kraju lovil mušice na cvetoči češnji in živahno pel, 16. 5. 1974 pa se je eden zadrževal na Slivnici.

119. *Muscicapa striata* (Pallas), sivi muhar. Razmeroma redke gnezdice sadovnjakov in v redkem gozdu.

120. *Saxicola rubetra* (L.), repaljščica. Zelo pogost gnezdilec travnikov, predvsem zamočvirjenih, z redkim trstjem.

Material: 1. št. 1520, 15. 5. 1974, Grahovo, leg. J. G.

121. *Saxicola torquata* (L.), črnoglav prosnik. Redke gnezdice travnikov, ki jih obrašča grmovje.

122. *Oenanthe oenanthe* (L.), navadni kupčar. Registrirali smo ga samo enkrat, in sicer se je 27. 4. 1972 eden zadrževal na Dojicah.

123. *Phoenicurus ochruros* (Gmelin), šmarnica. Razmeroma redke gnezdice ob naseljih.

124. *Erithacus rubecula* (L.), taščica. Zelo pogost gnezdilec gozdov Javornikov, razmeroma pogosta je tudi na južnih pobočjih Slivnice.

125. *Luscinia megarhynchos* C. L. Brehm, mali slavec. Redek gnezdilec suhih in sončnih grmovnatih predelov ob vzhodni Slivnici.

126. *Turdus pilaris* L., brinovka. Jeseni se redno pojavljajo, v zimskem času iščejo hrano predvsem na kopninah ob vodi. Opazovali smo jate 20—30 osebkov.

127. *Turdus merula* L., črni kos. Razmeroma redke gnezdilec.

Material: 1. št. 1126, 24. 7. 1952, ♀, Otok pri Cerknici, leg. A. Š.

128. *Turdus philomelos* C. L. Brehm, cikovt. Razmeroma redke v gozdnatih predelih Javornikov.

129. *Turdus viscivorus* L., carar. Stalna vrsta, jeseni njihovo število naraste. V času gnezdenja redke v gozdnatih Javornikov in Slivnice.

130. *Aegithalos caudatus* (L.), sinica dolgorepka. Redke gnezdilec po vrtovih in v gozdu.

131. *Parus palustris* L., vrbja sinica. Stalna vrsta. Gnezdi predvsem v sončnih predelih z redkejšim drevjem.

132. *Parus montanus* Baldenstein, gorska sinica. Pogost gnezdilec hladnejših mešanih gozdov s smreko ali jelko.

133. *Parus cristatus* L., čopasta sinica. Redke gnezdilec gozdov na Javornikih.

134. *Parus ater* L., menišček. Zelo pogost gnezdilec in splošno razširjen v gozdnatih, predvsem na Javornikih. 16. 5. 1974 smo v gozdu na južnem pobočju Slivnice dobili meniščkovo gnezdo v luknji v zemlji.

135. *Parus caeruleus* L., plavček. Razmeroma redke gnezdilec sončnih gozdnatih predelov, ob gozdnem robu in po sadovnjakih.

136. *Parus major* L., velika sinica. Splošno razširjena v gozdnatih in v drugih predelih z drevjem, vendar razmeroma redka.

137. *Sitta europaea* L., brglez. V času gnezdenja smo nanj naleteli v sadovnjakih in v gozdnatih Javornikov.

Material: 1. št. 1160, 26. 7. 1952, ♀, Otok pri Cerknici, leg. A. Š.

138. *Certhia familiaris* L., dolgoprsti plezavček. Razmeroma pogost, vendar maloštevilen gnezdilec gozdov Javornikov.

139. *Passer domesticus* (L.), domači vrabec. Gnezdi po naseljih.

Material: 1. št. 790, 29. 7. 1952, ♀, Otok - Cerknica j., leg. A. Š.

140. *Passer montanus* (L.), poljski vrabec. Redke gnezdilec sadovnjakov in ob robu polj, kjer so manjše skupine drevja.

141. *Fringilla coelebs* L., ščinkavec. Splošno razširjen, ponekod zelo pogost in številan.

142. *Fringilla montifringilla* L., pimoža. Redni zimski gosti.

143. *Serinus serinus* (L.), grilček. Gnezdi ob robu sončnih gozdov in po sadovnjakih.

Material: 1. št. 773, 25. 7. 1952, ♂, Otok - Cerknica j., leg. A. Š.

144. *Carduelis chloris* (L.), zelenec. Gnezdi v sadovnjakih in v odprtih predelih z drevjem.

Material: 1. št. 644, 26. 7. 1952, ♂, Otok - Cerknica j., leg. A. Š.; 2. št. 646, 26. 6. 1951, ♂, Otok - Cerknica j., leg. A. Š.

145. *Carduelis spinus* (L.), čížek. Reden zimski gost, v času gnezdenja smo ga registrirali samo 6. 5. 1975 na pobočju Javornikov, kjer verjetno gnezdi.

146. *Carduelis carduelis* (L.), lišček. Gnezdi predvsem po sadovnjakih.

Material: 1. št. 1798 (r. zb.), 8. 12. 1949, ♂, Gorenje Jezero, leg. F. B.

147. *Acanthis cannabina* (L.), repnik. Gnezdilca travnatih predelov s kamenjem in redkim grmovjem na Slivnici in ob vznožju Slivnice. Razmeroma pogost gnezdilca je tudi v predelu z grmovjem ob jezeru pri Dolenjem jezeru.

148. *Loxia curvirostra* L., mali krivokljun. Registrirali smo jih samo 12. 12. 1973, ko jih je pet sedelo na smrekah ob Obrhu.

149. *Pyrrhula pyrrhula* (L.), kalin. Stalna vrsta, gnezdi v gozdovih na pobočju Javornikov.

150. *Coccothraustes coccothraustes* (L.), dlesk. Stalna vrsta, gnezdi v gozdovih na južnem pobočju Slivnice.

151. *Emberiza citrinella* L., rumeni strnad. Stalna vrsta, gnezdi v bolj sončnih predelih ob robu gozda, na poljih, kjer so manjše skupine ali posamezna drevesa, ter v predelih z grmovjem.

Material: 1. št. 121, 30. 3. 1910, ♂, Cerknica, leg. ?; 2. št. 752, 25. 7. 1952, ♂, Otok - Cerknško j., leg. A. Š.

152. *Emberiza cia* L., skalni strnad. Redek gnezdilca ob vznožju Slivnice.

153. *Emberiza schoeniclus* (L.), trstni strnad. V predelu poraščenem s trstjem ob robu Dojic je bil 15. 5. 1974 par, ki je kazal znake, da tam gnezdi. Samca smo ustrelili in preparirali za ornitološko zbirko PMS. Na skoraj istem mestu je 7. 5. 1975 pel drug samec. 18. 5. 1976 se je oglašal samec v trstju pod Lipsenjem, v bližini pa je bil še en par. Par je bil ob Lipsenjščici prav tako 3. 6. 1977, iz česar lahko naredimo zaključek, da je trstni strnad reden gnezdilca ob Cerknškem jezeru.

Material: 1. št. 1521, 15. 5. 1974, ♂, Cerknško j. - Dojice, leg. J. G.

RAZPRAVA

Pomembnost Cerknškega jezera, ki mu jo pripisujemo tudi po ornitološki plati, je predvsem v tem, da nudi ustrezne življenjske razmere ptičjem ki so vezani na vodo in močvirne predele, tako ob selitvi kot v času gnezdenja. Ob selitvah pride tu do velikih koncentracij severnih populacij, in to prav tistih skupin ptičev, ki so v današnjem času najbolj ogrožene zaradi krčenja in uničevanja njihovih biotopov.

Pregled gnezdilcev obravnavanega območja podajamo v ekološkem delu. Posebej velja omeniti redno gnezdenje vrste *Numenius arquata*, saj je Cerknško jezero, poleg Ljubljanskega barja edina lokaliteta, kjer ta vrsta gnezdi v Sloveniji oziroma Jugoslaviji. To je obenem skrajna južna točka njenega areala v srednji Evropi (Voous 1962).

Zanimivo je gnezdenje vrste *Emberiza schoeniclus* (Gregori 1977 b), ki je reden in razmeroma pogost gnezdilca v trstju ob Dojicah. Med gnezdilci omenjamo vrsto *Hippolais icterina*, za katero smo ugotovili gnezdenje v sadovnjaku. Po naših dosedanjih opazovanjih dopuščamo možnost, da v obravnavanem predelu gnezditja še dva predstavnika rodu *Hippolais* (*H. polyglotta* in *H. pallida*), kar bomo skušali ugotoviti v prihodnji gnezdilni dobi.

Za številne vrste navajamo, na osnovi naših opazovanj, da je njihovo gnezdenje verjetno oziroma možno, kar zasluži poseben poudarek v sedanji stopnji obdelave ptičev gnezdilcev in so obenem napotila za bodoče raziskave. Predstavniki obsežne skupine močvirnikov (*Ciconiiformes*) se redno zadržu-

jejo ob jezeru, med njimi je možno gnezdenje vrste *Ciconia ciconia*, verjetno pa je za vrsto *Ixobrychus minutus*.

Druga obsežna skupina, ki je med vsemi najbolj interesantna za lov, so plojkokljuni (*Anseriformes*). Na jezero včasih prilete več tisočglave jate, v katerih so pomešane različne vrste. Naš popis vrst je razmeroma skromen, zanimiva so predvsem opažanja, ki kažejo, da je verjetni gnezdilca *Anas crecca*, možno pa je računati z gnezditvijo vrst *Aythya nyroca* in *Aythya fuligula*, katerih gnezdenje smo že ugotovili v Sloveniji.

Cerkniško jezero je pomembno tudi za številno in raznoliko skupino pobrežnikov (*Charadriiformes*), ki se tu ustavljajo ob selitvi, ali pa tu gnezdi. Med verjetne gnezdilce uvrščamo vrste *Tringa hypoleuca*, *Tringa glareola* in *Gallinago gallinago*. Nedvomno tu gnezdi tudi vrste iz drugih skupin, ki so vezane na vodo oziroma vlažne travnike.

Kot poseben biotop obravnavamo jezerske pritoke, za katerega kot verjetne gnezdilce štejemo vrste *Alcedo atthis*, *Riparia riparia* in *Motacilla cinerea*. Z vso upravičenostjo bi k temu biotopu lahko šteli tudi dele jezerske obale, kjer omenjene vrste najdejo ustrezna mesta za gnezdenje.

Pri obravnavi posameznih gozdnih združb omenjamo verjetne in možne gnezdilce, čeprav smo jih našli na gnezdenju v drugih biotopih, za celotno obravnavano območje pa so verjetni gnezdilci *Corvus corax*, *Carduelis spinus* in *Loxia curvirostra*. Vrsto *Carduelis spinus* uvrščamo med verjetne gnezdilce na podlagi ene same registracije vendar smo se za to odločili na osnovi naših ugotovitev, da je reden in razmeroma številen gnezdilec na bližnjem Snežniku, in sicer v enakem biotopu. *Loxia curvirostra* je glede gnezdenja izjema, ki ni vezana na letni čas, pač pa zavisi od količine semena iglavcev, ki v veliki meri porašča tudi obravnavano območje.

Naš sedANJI zapis o ptičih Cerkniškega jezera in okolice je predvsem ugotavljanje trenutnega stanja, z bodočimi raziskavami pa bomo lahko naredili tudi določene zaključke glede dinamike posameznih populacij. Vendar že sedaj lahko rečemo za nekatere vrste, da je njihovo število močno upadlo. To velja predvsem za vrsti *Coturnix coturnix* in *Perdix perdix*, za kateri domači lovci pripovedujejo, da so bile še pred nekaj leti številne, mi pa smo jih komaj da še registrirali. Predvsem prepelico je lahko odkriti, ker se pogosto oglašča, a smo jo kljub pozornosti registrirali samo dvakrat.

Vsekakor se je zmanjšalo število predstavnikov vrst *Ciconia ciconia*, *Ciconia nigra* in *Falco peregrinus*, ki jih lahko označimo kot bivše gnezdilce. Za prvo od naštetih ugotavljamo, da je njeno gnezdenje postalo spet možno. Zanimiv je primer *Circus pygargus* iz gnezdilne dobe. Njegova gnezditvev tedaj ni bila potrjena, glede na ustreznost biotopa, ki ga naseljuje, pa jo dopuščamo. Med ujedami (*Falconiformes*) je najbolj številna vrsta *Buteo buteo*, razmeroma številne zapise pa imamo tudi za vrsto *Falco subbuteo*, ki ga uvrščamo med verjetne gnezdilce. Za ostale ujede ugotavljamo, da so podpovprečno številne glede življenjskih pogojev v obravnavanem območju (predvsem *Falco tinnunculus*).

Od vrst, ki se pojavljajo kot preletniki ali zimski gosti, je vsekakor pomembna registracija vrste *Platalea leucorodia*. O njenem pojavljanju v Sloveniji imamo bore malo podatkov, verjetno pa bo to drugo opažanje v tem sto-

letju. Pomembno je tudi opazovanje vrste *Phalaropus lobatus*, ki je druga do sedaj znana registracija v Sloveniji (prva: primerki iz Sečoveljskih solin).

V velikih jatah rac, ki se pojavljajo na jezeru, so verjetno tudi razne redke vrste. Navajamo konkretne podatke za vrsti *Melanitta fusca* in *Clangula hyemalis*.

Cerkniško jezero je pomembno območje, kjer se na selitvi zaustavljajo razni predstavniki galebov in čiger. Podatki, ki jih navajamo, so zanimivi s fenološkega vidika, obenem pa dopolnjujejo razmeroma maloštevilne podatke o nekaterih vrstah (*Larus minutus*, *Chlidonias leucopterus*).

Zanimiva skupina plojkokljunov so labodi, ki se pojavljajo na jezeru kot izjemno redki gosti. Pomembna je predvsem najdba vrste *Cygnus bewickii*, za katerega podajamo prvi podatek za ozemlje Slovenije, za ozemlje Jugoslavije pa je to 4. podatek (Matvejev, Vasić 1973). Primerki *Cygnus bewickii*, ki ga hrani M. Mahne iz Lipsenja, je adulten, njegove biometrične podatke primerjamo s podatki, ki jih navaja Hartert 1920: 1273 (tabela 1).

Ker se mere desne in leve strani razlikujejo, podajamo srednjo vrednost. Tako po biometričnih podatkih, kot po risbi kljuna (slika 6) vidimo, da je sistematska pripadnost obravnavanega primerka nesporna.

Nova vrsta v favni Slovenije je tudi *Anthus cervinus*, o njeni najdbi smo že podali kratko sporočilo (Gregori 1977 a).

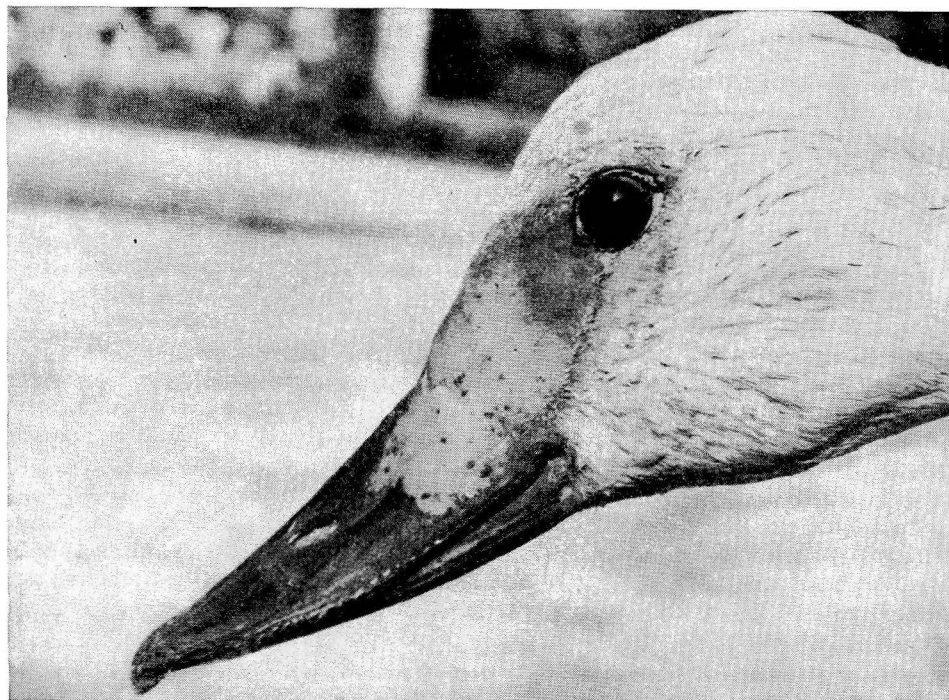
Tabela 1. Biometrična primerjava vrst

Vrsta	Perut	Rep	Kljun od konca perja na čelu	Kljun od kota ust	Kračnica	Srednji prst s krempljem
<i>Cygnus cygnus</i> (Hartert)	580—635	170—205	92—116	90—105	98—120	145—160
<i>Cygnus bewickii</i> (Hartert)	480—540	140—175	87—96			115—128
<i>Cygnus bewickii</i> (Gregori)	535	132	84	85	119	119

ZAKLJUČKI

1. V tem delu obravnavamo v glavnem severovzhodni del jezera, transekte pa smo opravili tudi na Slivnici in na severnih pobočjih Javornikov. Glede podatkov smo se omejili predvsem na lastne terenske zapiske in na material, ki ga hrani Prirodoslovni muzej Slovenije v Ljubljani. Ker je to prispevek h gradivu o avifavni Cerkniškega jezera in okolice, namenoma uporabljamo samo literaturo ozko vezano na naše raziskave. Celotno literaturo bomo navedli pri dokončni obdelavi tamkajšnjih ptičev.

2. V obdobju od leta 1966 do 1977 smo opravili 18 terenskih pregledov, poleg tega smo se 6-krat ustavili tu za krajši čas.



Sl. 6. Glava malega laboda (*Cygnus bewickii*), ki ga hrani M. Mahne iz Lipsenja

3. Obravnavani predel smo zaradi preglednosti razdelili na deset biotopov in v zvezi z njimi podajamo ekološke karakteristike vrst, ki v njih gnezdijo.

4. Navajamo podatke za 153 taksonov (152 vrst in 1 rod), od tega gnezdijo 85 vrst, verjetnih gnezdilcev je 13, možnih gnezdilcev pa 3 vrste. Ker so zbrani podatki še skromni, pri gnezdilcih posameznih biotopov ne navajamo njihove abundance niti frekvence, ampak jih samo naštevamo.

5. Dosedanji seznam ptičev Slovenije dopolnjujemo z dvema vrstama.

6. Za nekatere vrste ugotavljamo, da se je njihovo število zmanjšalo, med njimi so tudi take, ki jih po dosedanjih podatkih štejemo med bivše gnezdilce.

7. Cerkniško jezero je izredno zanimivo za gnezdenje in prelet ptičev, zato mu je treba posvetiti vso pozornost tudi po naravovarstveni plati. V Inventarju najpomembnejše naravne dediščine Slovenije (1976) je predlagano za zavarovanje kot naravni spomenik. Predlagano je bilo tudi za uvrstitev v seznam svetovne naravne dediščine, potem ko je podpisala Jugoslavija mednarodno konvencijo za zaščito močvirnih biotopov.

8. Vso skrb je treba posvetiti ohranitvi biotopov v neposredni okolici jezera, ki so ozko povezani z režimom nihanja vodne gladine. Že neznatne spremembe lahko povzročijo nepričakovane posledice, na kar naj posebej pazijo načrtovalci različnih posegov v jezero in okolico, tako urbanističnih kot hidroloških. Ob

skrbi za ohranitev biotopov pa ne smemo pozabiti na posamezne vrste, posebno najbolj ogrožene. Zato ob koncu podajamo konkreten predlog: na strehe in drevje bi bilo umestno postaviti nekaj primernih ogradij (mogoče vodoravno položeno odsluženo kolo), kamor bi štorke (in mogoče tudi ujede) lahko naredile gnezdo in spet začele gnezditi, saj ostale pogoje, kot vemo, tu imajo.

Zusammenfassung

BEITRAG ZUR KENNNTNIS DER VÖGEL AM CERKNIŠKO JEZERO (SEE VON CERKNICA) UND IN SEINER NÄHEREN UMGEBUNG

Der See von Cerknica un seine Umgebung gehört dem dinarischen Hochkarstgebiet mit seinem dinarisch-kontinentalen Klima an. Den Grund des Beckens (548 m Seehöhe) nimmt der periodische See ein, der bei höchstem Wasserstand eine Fläche von 26 km² bedeckt.

Unsere Untersuchung der Vogelwelt konzentrierte sich vor allem auf den nordöstlichen Teil des Sees. Bezüglich der Daten, die wir in der vorliegenden Abhandlung anführen, haben wir uns auf unsere eigenen, im Terrain gemachten Notizen und das Material beschränkt, das im Naturkundlichen Museum Sloweniens in Ljubljana verwahrt wird. Die Daten sammelten wir in den Jahren 1966 bis 1977, und zwar führten wir 18 längere und 6 kürzere Erkundungen des Geländes durch.

Wir behandeln 153 Taxone (152 Arten und 1 Gattung); von diesen sind 85 Nistvögel, vermutliche Nistvögel gibt es 13 (*Ixobrychus minutus*, *Anas crecca*, *Falco subbuteo*, *Tringa hypoleuca*, *Tringa glareola*, *Gallinago gallinago*, *Alcedo atthis*, *Riparia riparia*, *Galerida cristata*, *Motacilla cinerea*, *Corvus corax*, *Carduelis spinus*, *Loxia curvirostra*), möglicher Nistvögel dagegen drei Arten (*Ciconia ciconia*, *Aythya nyroca*, *Aythya fuligula*).

Zwecks ökologischer Übersicht haben wir das behandelte Gebiet in folgende 10 Biotope eingeteilt: 1. Dinarischen Buchen- und Tannenwald (*Abieti - Fagetum dinaricum*), 2. Wald- und Strauchassoziation der flaumigen Eiche und der Hopfenbuche (*Quercus - Ostryetum carpinifoliae*), 3. Gesträuche, 4. Obstgärten und kleinere Baumgruppen längs der Felder, 5. Felder, Wiesen, Weiden und unbebaute Flächen, 6. Heuwiesen mit Trespen und Zwenken (*Bromo - Brachypodietum pinnati*), 7. Moorgrund und feuchte Wiesen, 8. Schilfrohr, 9. Zuflüsse des Sees und 10. Siedlungen. Für jeden Biotop führen wir die Nistvögel, die vermutlichen (*) und möglichen (**) Nistvögel an. Weil die gesammelten Daten noch dürftig sind, notieren wir bei den Nistvögeln der einzelnen Biotope weder ihre Abundanz noch ihre Frequenz, sondern zählen sie nur auf.

Unter den Nistvögeln ist das regelmäßige Nisten der Art *Numenius arquata* besonders bedeutsam, weil das der südlichste Punkt ihres Areals in Mitteleuropa ist.

Wir stellen fest, daß sich die Zahl der Arten *Coturnix coturnix* und *Perdix perdix* stark vermindert hat. Als einstige Nistvögel (sie nisteten noch vor 20 Jahren) führen wir die Arten *Ciconia ciconia*, *Ciconia nigra* und *Falco peregrinus* an.

Der See von Cerknica ist für die Wogelkunde zur Zeit des Vogelzuges und der Überwinterung außerordentlich interessant, da es hier zu großen Zusammenballungen nördlicher Populationen kommt. Es handelt sich dabei besonders um Vogelgruppen,

die an Gewässer und Moore gebunden sind, welche heutzutage wegen der Schrumpfung und Vernichtung ihrer Biotope am gefährdetsten sind.

Unter den Überfliegern unseres Gebietes ist besonders die Registrierung der Art *Platalea leucorodia* zu erwähnen, die vermutlich das zweite Mal in diesem Jahrhundert in Slowenien beobachtet wurde.

Neue Arten in der Fauna Sloweniens sind *Cygnus bewickii* und *Anthus corvinus* (Gregori 1977 a).

Wegen seiner ornithologischen Bedeutsamkeit verdient der See von Cerknica auch im Sinne des Naturschutzes größere Aufmerksamkeit.

Literatura

- Gregori, J. 1966: O varstvu ptic v Sloveniji. Varstvo narave 5, 139—149. Ljubljana.
- Gregori, J. 1977 a: Rdečegrla cipa, *Anthus cervinus* (Pallas), nova vrsta favne Slovenije. Larus 29—30, 354. Zagreb.
- Gregori, J. 1977 b: Trstni strnad, *Emberiza schoeniclus* (L.), v času gnezdenja ob Cerkniškem jezeru (Slovenija). Larus 29—30, 354. Zagreb.
- Hartert, E. 1920: Die Vögel der paläarktischen Fauna. Berlin.
- Kunaver, P. 1961: Cerkniško jezero. MK, Ljubljana.
- Matvejev, S. D., V. F. Vasić 1973: Aves. Catalogus faunae Jugoslaviae IV/3. SAZU, Ljubljana.
- Skupina avtorjev, 1976: Inventar najpomembnejše naravne dediščine Slovenije. Zavod SR Slovenije za spomeniško varstvo, Ljubljana.
- Valvasor, J. V. 1669: Die Ehre des Herzogtums Krain.
- Voous, K. H. 1962: Die Vogelwelt Europas und ihre Verbreitung. Paul Parey, Hamburg und Berlin.
- Zupančič, M. 1969: Vegetacijska podoba okolice Cerkniškega jezera. 3. mednarodni mladinski raziskovalni tabor Cerknica, 93—107. Ljubljana.