



STATISTIČNE INFORMACIJE RAPID REPORTS

27. AVGUST 2013
27 AUGUST 2013

št./No 4

7 TRG DELA LABOUR MARKET

št./No 2

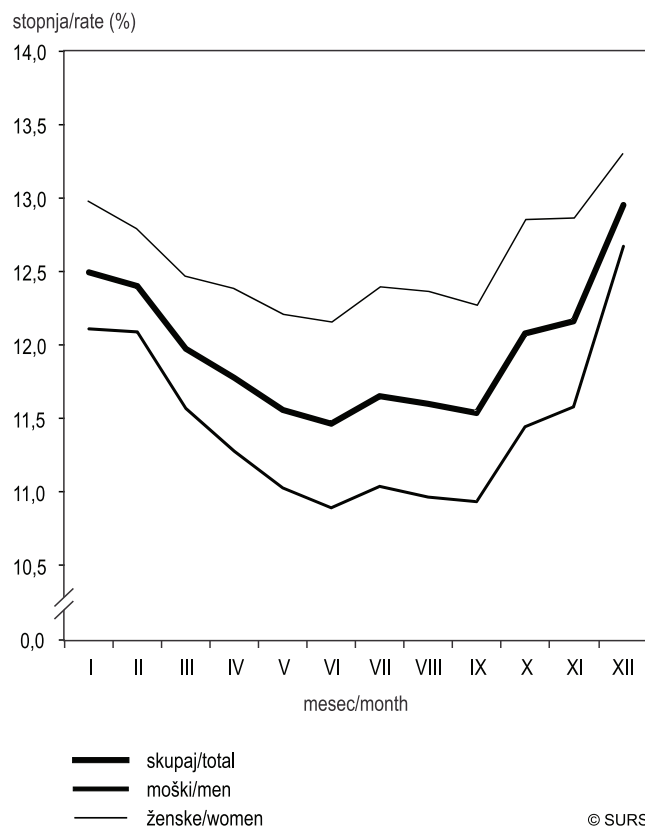
AKTIVNO PREBIVALSTVO, SLOVENIJA, 2012 – končni podatki

LABOUR FORCE, SLOVENIA, 2012 – final data

- ▶ Število delovno aktivnih prebivalcev je tudi v letu 2012 padalo in se je v tem letu zmanjšalo za 1,7 % (število delovno aktivnih moških za 2,3 %, število delovno aktivnih žensk pa za 1,0 %).
- ▶ Stopnja registrirane brezposelnosti je bila v letu 2012 12,0-odstotna (za moške 11,5-, za ženske pa 12,6-odstotna). Število registriranih brezposelnih moških se je za 1,2 % znižalo, število registriranih brezposelnih žensk pa za 0,4 % zvišalo.
- ▶ Število brezposelnih oseb se je glede na stanje v predhodnem letu povečalo v osmih, zmanjšalo pa v štirih statističnih regijah.
- ▶ Stopnja registrirane brezposelnosti je bila v letu 2012 najvišja v pomurski (17,3 %), najnižja pa v gorenjski statistični regiji (8,9 %).
- ▶ In 2012 the number of persons in employment in Slovenia was mostly decreasing (at the annual level it went down by 1.7%; for men by 2.3% and for women by 1.0%).
- ▶ The registered unemployment rate in 2012 was 12.0% (11.5% for men and 12.6% for women). The number of registered unemployed men decreased by 1.2%, while the number of registered unemployed women increased by 0.4%.
- ▶ Compared to the previous year, registered unemployment increased in eight statistical regions and decreased in four.
- ▶ In 2012 the registered unemployment rate was the highest in the Pomurska statistical region (17.3%) and the lowest in the Gorenjska statistical region (8.9%).

Grafikon 1: Stopnja registrirane brezposelnosti po spolu, Slovenija, 2012

Chart 1: Registered unemployment rate by sex, Slovenia, 2012



© SURS

Vir/Source: SURS

Tabela 1: Aktivno prebivalstvo in stopnja registrirane brezposelnosti, Slovenija, 2012

Table 1: Labour force and registered unemployment rate, Slovenia, 2012

	Število Number 2012	Indeksi Indices Ø 2012 Ø 2011	
Aktivno prebivalstvo			Labour force
skupaj	920.184	98,5	total
moški	505.212	97,8	men
ženske	414.972	99,2	women
Delovno aktivno prebivalstvo			Persons in employment
skupaj	810.001	98,3	total
moški	447.268	97,7	men
ženske	362.733	99,0	women
Zaposlene osebe			Persons in paid employment
skupaj	717.043	98,4	total
moški	382.780	97,7	men
ženske	334.263	99,1	women
Samozaposlene osebe			Self-employed persons
skupaj	92.958	97,9	total
moški	64.488	97,5	men
ženske	28.470	98,9	women
Registrirane brezposelne osebe			Registered unemployed persons
skupaj	110.183	99,5	total
moški	57.944	98,8	men
ženske	52.239	100,4	women
Stopnja registrirane brezposelnosti (%)			Registered unemployment rate (%)
skupaj	12,0		total
moški	11,5		men
ženske	12,6		women

Vir/Source: SURS (SRDAP, ADS/LFS)

I. RAZMERE NA TRGU DELA

Zastopanost po spolu

V posameznih skupinah aktivnega prebivalstva (to so delovno aktivne in brezposelne osebe skupaj) so bili moški in ženske v Sloveniji v letu 2012 zastopani takole:

- aktivni prebivalci: 54,9 % moških in 45,1 % žensk;
- delovno aktivni prebivalci: 55,2 % moških in 44,8 % žensk;
- zaposlene osebe: 53,4 % moških in 46,6 % žensk;
- samozaposlene osebe: 69,4 % moških in 30,6 % žensk;
- registrirane brezposelne osebe: 52,6 % moških in 47,4 % žensk.

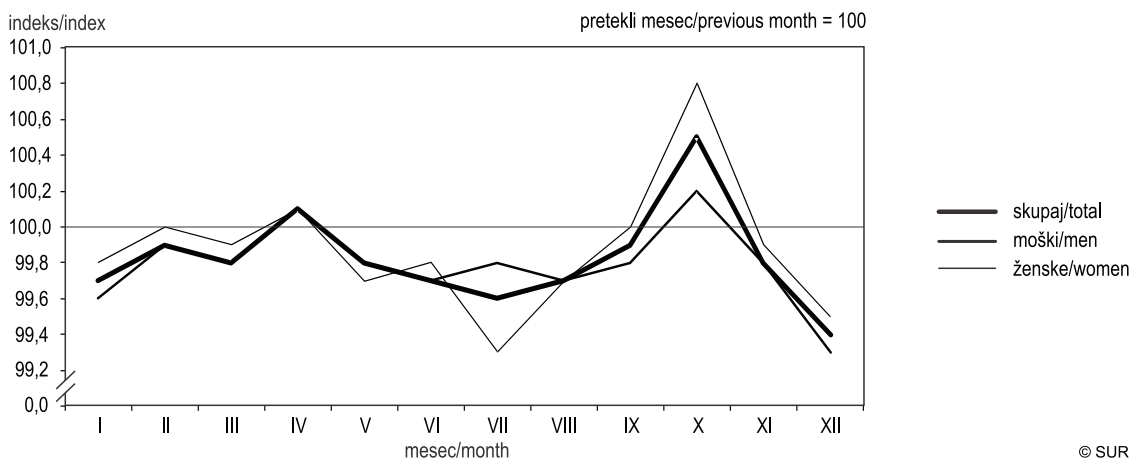
Razmerje med številom moških in številom žensk v skupini **aktivnih prebivalcev** se je v primerjavi s stanjem v predhodnem letu le neznatno spremenilo: nekoliko se je povečalo le število aktivnih žensk (za 0,3 odstotne točke). Podobno je bilo tudi pri **delovno aktivnem prebivalstvu**, le da se je v tej skupini delež števila moških neznatno zmanjšal (za 0,4 odstotne točke), delež števila žensk pa se je sorazmerno povečal. Pri **zaposlenih osebah** je bilo stanje podobno: nekoliko se je povečal delež števila žensk (za 0,3 odstotne točke). Popolnoma enako se je spremenilo številčno razmerje med spoloma tudi v skupini **samozaposlenih oseb**. Med **registriranimi brezposelnimi osebami** se je delež števila moških v letu 2012 povečal za 0,4 odstotne točke, delež števila žensk pa se je sorazmerno zmanjšal.

Število aktivnih prebivalcev je najbolj upadlo ob koncu leta 2012

V letu 2012 je bilo v Sloveniji 920.184 **aktivnih prebivalcev** (za 1,5 % manj kot v predhodnem letu). V prvem četrtletju leta 2012 je število aktivnih prebivalcev naraščalo, od aprila do julija pa je upadalo. Med počitnicami se je to število zaradi končanega izobraževanja nekaterih začelo znova dvigati in se je dvigalo do oktobra, novembra in decembra pa je njihovo število spet padalo. Nekateri izmed tistih, ki so v letu 2012 končali šolanje, so se zaposlili in se tako uvrstili med **delovno aktivno prebivalstvo**, drugi – tisti, ki po končanem šolanju niso našli zaposlitve – pa so se prijavili kot iskalci zaposlitve in se tako uvrstili med **registrirane brezposelne osebe**; skupno število teh je bilo glede na predhodno leto za 0,5 % nižje.

Grafikon 2: Aktivno prebivalstvo po spolu, Slovenija, 2012

Chart 2: Labour force by sex, Slovenia, 2012



Vir/Source: SURS

I. CONDITIONS ON THE LABOUR MARKET

Breakdown by sex

In individual categories of the labour force (comprising persons in employment and unemployed persons) in Slovenia in 2012 the breakdown of men and women was as follows:

- labour force: 54.9% men and 45.1% women,
- persons in employment: 55.2% men and 44.8% women,
- persons in paid employment: 53.4% men and 46.6% women,
- self-employed persons: 69.4% men and 30.6% women,
- registered unemployed persons: 52.6% men and 47.4% women.

In comparison with the previous year, insignificant changes were recorded in the ratio between men and women in the **labour force**. The number of the labour force changed in favour of women by 0.3 of a percentage point. In the case of **persons in employment** the number of men dropped by 0.4 of a percentage point, while the number of women proportionally increased. There was a similar situation in the case of **persons in paid employment**, where the share of women increased by 0.3 of a percentage point, and in the case of **self-employed persons**. In the case of **registered unemployed persons** the number of registered unemployed men increased by 0.4 of a percentage point, while the number of unemployed women proportionally decreased.

Labour force decreased the most at the end of 2012

In 2012 the **labour force** in Slovenia numbered 920,184 (annual decrease by 1.5%). In the first quarter of 2012 the number of labour force was growing, followed by a decline from April until July. Due to the completion of education by some people, during the vacation the growth started again and lasted until October. However, in the last two months of 2012 the number decreased again. Some of the people who completed education got employed and thus ranked among **persons in employment**, while others – those who did not manage to find employment – registered as employment seekers and ranked among **registered unemployed persons**, whose number decreased by 0.5% at the annual level.

Število zaposlenih oseb je v letu 2012 večinoma upadalo

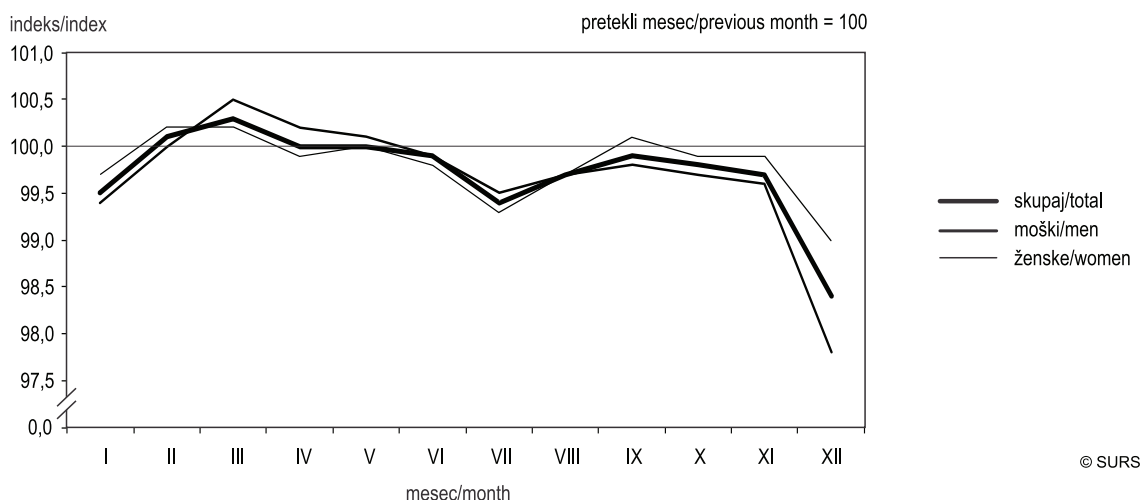
Stanje v letu 2012 je bilo podobno kot v predhodnem letu; število zaposlenih se je v letu 2012 zmanjšalo za 1,6 %. V prvi polovici leta je število zaposlenih sicer naraščalo (med moškimi hitreje kot med ženskami), v drugi polovici pa se je ta rast ustavila. V letu 2012 je bilo v Sloveniji povprečno 717.043 **zaposlenih oseb**, od tega moških 382.780 (ali za 2,3 % manj kot prejšnje leto), žensk pa 334.263 (ali za 0,9 % manj kot prejšnje leto). V prvi polovici leta 2012 se je število zaposlenih žensk nekoliko povečalo, med počitnicami pa se je spet zmanjšalo. Število zaposlenih žensk se je nekoliko povečalo tudi septembra. Oktobra se je rast ustavila, potem je število zaposlenih oseb upadalo do konca leta; število zaposlenih moških je upadalo hitreje.

The number of persons in paid employment in 2012 was mostly decreasing

The situation in 2012 was similar to that in the previous year; the annual drop in the number of persons in paid employment by 1.6% was registered. In the first half of the year the number of men increased faster than the number of women did, while in the second half the growth stopped. In 2012 there were on average 717,043 **persons in paid employment** in Slovenia, 382,780 men (annual drop by 2.3%) and 334,263 women (annual drop by 0.9%). During the first half of 2012 and in September the number of women in paid employment was slightly growing. In the summer the growth was replaced by a decline. From October on the number of persons in paid employment was decreasing until the end of the year; the number of men dropped faster than the number of women did.

Grafikon 3: Zaposlene osebe po spolu, Slovenija, 2012

Chart 3: Persons in paid employment by sex, Slovenia, 2012



Vir/Source: SURS

Število pri fizičnih osebah zaposlenih oseb upadlo tudi v letu 2012

Stanje je bilo podobno kot v predhodnem letu: število pri fizičnih osebah zaposlenih moških je padalo hitreje kot število tam zaposlenih žensk. Veliko delovnih mest je bilo izgubljenih zaradi stečajev. Število pri **fizičnih osebah** zaposlenih oseb je upadlo za 4,8 % (pri **pravnih osebah** za 1,4 %). Primerjava moških in žensk po zaposlitvenem statusu pokaže, da je število zaposlenih moških tudi v letu 2012 padalo znatno hitreje kot število zaposlenih žensk; število pri **fizičnih osebah** zaposlenih moških se je zmanjšalo kar za 5,8 %, število tam zaposlenih žensk pa za približno polovico manj (za 3,1 %). Pri **pravnih osebah** je bilo stanje razmeroma boljše; število tam zaposlenih moških se je namreč zmanjšalo za 1,9 %, število tam zaposlenih žensk pa za 0,8 %.

Število samozaposlenih moških se je v letu 2012 zniževalo hitreje kot število samozaposlenih žensk

Leta 2012 je bilo v Sloveniji povprečno 92.958 **samozaposlenih oseb**, od tega 64.488 moških in 28.470 žensk. V začetku leta se je število samozaposlenih oseb zniževalo. V januarju 2012 jih je bilo 2,5 % manj kot v decembru 2011. V aprilu se je to glede na prejšnji mesec za 2,3 % zvišalo, do konca julija pa se je rast spremenila v 0,9-odstotni mesečni padec. Takrat se je število samozaposlenih moških povečalo za 0,4 %,

Again fewer persons employed by natural persons than in the previous year

Compared to the previous year, in 2012 the situation was worse because of the bankruptcies and progressive closing of posts. The number of men was falling faster than the number of women did. As a result, the number of persons employed by **natural persons** dropped by 4.8%, while the number of persons employed by **legal persons** dropped by 1.4%. The comparison by status of employment between men and women employed by natural persons in 2012 shows that the number of men was falling faster than the number of women did. The situation by **natural persons** was as follows: the number of men decreased by 5.8% and the number of women by 3.1%. The situation by **legal persons** was better: the number of men decreased by 1.9% and the number of women by 0.8%.

Self-employed persons in 2012: the number of men dropped faster than the number of women

In Slovenia there were on average 92,958 **self-employed persons** in total, of these 64,488 men and 28,470 women. At the beginning of 2012 the number of self-employed persons shrunk. Compared to December 2011, in January 2012 it dropped by 2.5%. After that, in April 2012 the growth jumped by 2.3%, while after that it changed to a 0.9% decline in July. At that time, the number of self-employed men increased by 0.4%,

število samozaposlenih žensk pa se je zmanjšalo za 3,7 %. Septembra je bila rast pozitivna: število samozaposlenih moških se je povečalo za 0,2 % (nato je upadalo), število samozaposlenih žensk pa za 0,5 % (decembra pa je za 0,4 % upadlo). Število samozaposlenih oseb se je tako v letu 2012 zmanjšalo za 2,1 % (moških za 2,5 %, žensk pa za 1,1 %).

Število samostojnih podjetnikov posameznikov v Sloveniji v letu 2012 nižje kot v prejšnjem letu

V letu 2012 je bilo v Sloveniji 54.357 samostojnih podjetnikov posameznikov (to je za 0,4 % manj kot v predhodnem letu). Med njimi je bilo 38.482 moških (to je za 1,3 % manj kot v predhodnem letu) in 15.875 žensk (to je za 1,8 % več kot v predhodnem letu). Deloma so na to vplivali tudi ukrepi in programi Zavoda RS za zaposlovanje za vzpodbujanje zaposlovanja in samozaposlitev.

Rast števila brezposelnih oseb se je umirila

Registriranih brezposelnih oseb je bilo v Sloveniji v letu 2012 povprečno za 0,5 % manj kot v predhodnem letu. V začetku leta je bila rast brezposelnosti precejšnja, a se je do februarja hitro umirila in se nato spremenila v padec; ta je bil julija prekinjen z 1,2-odstotno rastjo (zaključek šolskega leta), ta pa se je v jeseni znatno povečala. Število brezposelnih moških se je, razen v juliju, manjšalo od februarja do septembra, nato se je dvigalo do konca leta, število brezposelnih žensk pa je naraščalo julija in od septembra do konca leta. Glede na stanje v predhodnem letu je bilo v letu 2012 brezposelnih moških za 1,2 % manj, brezposelnih žensk pa za 0,4 % več. Vzroki za tako stanje se ponavljajo in so bili podobni kot v prejšnjem letu: zapiranje delovnih mest zaradi stečajev in odpuščanje zaposlenih oseb. K jesenskemu povečanju števila brezposelnih so prispevali tudi tisti, ki so končali šolanje, vendar jim ni uspelo, da bi se zaposlili, prenehanje delovnih razmerij za določen čas (ta predstavljajo tudi več kot 80-odstotni delež skupnega števila brezposelnih) in podobno. Leta 2012 je bilo tako 110.183 registriranih brezposelnih oseb, od tega je bilo 57.944 moških in 52.239 žensk.

while the number of self-employed women dropped by 3.7%. In September the total growth started again – the number of self-employed men increased by 0.2%, which was followed by a decline until December. At the same time the number of self-employed women increased by 0.5% and after that it decreased in December by 0.4%. In spite of that, in 2012 there were 2.1% less self-employed persons than in the previous year (men by 2.5% and women by 1.1%).

The number of individual private entrepreneurs in Slovenia stopped growing in 2012

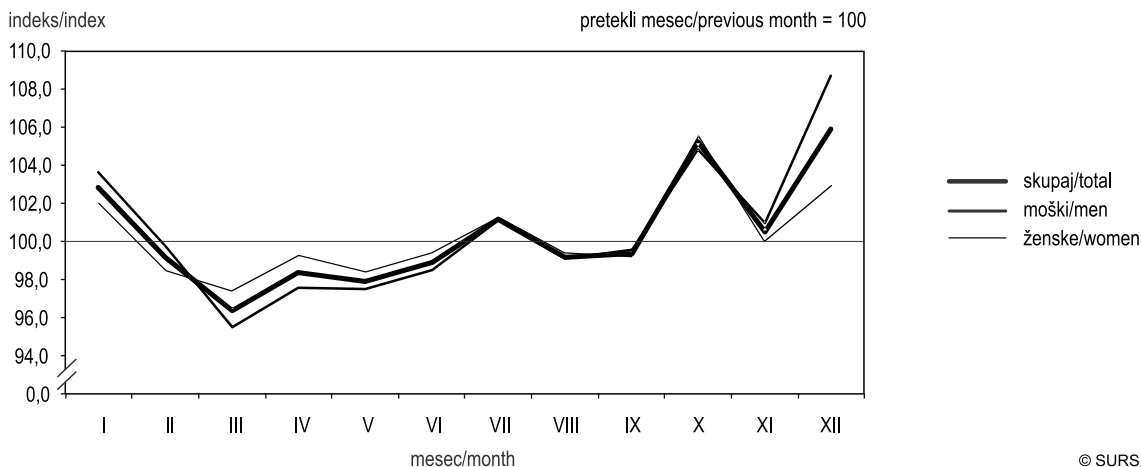
There were 54,357 individual private entrepreneurs in Slovenia in 2012, which is an annual drop of 0.4%. Among them there were 38,482 men (annual drop by 1.3%) and 15,875 women (annual growth by 1.8%). That situation was partly the result of the programme of the Employment Service of Slovenia for speeding up the employment and opening new posts.

Unemployment stopped growing

In 2012 the average number of registered unemployed persons decreased by 0.5%. The considerable growth from the beginning of the year changed into a drop in February 2012. After that the number of registered unemployed men was falling until the end of the school year in June (in July monthly growth by 1.2% as a consequence), which was followed by the decline in August and September and, finally, by the growth until the end of the year. In the meantime the number of unemployed women was growing in July and from September to the end of 2012. Compared to the previous year, the number of unemployed men dropped by 1.2%, while the number of unemployed women grew by 0.4%. As in the previous year, the reasons for such a situation were closing of the posts due to bankruptcies, dismissals from employment, persons who finished education and could not get a job, termination of temporarily employments, which represented more than 80% of labour relations, etc. On average, in 2012 there were 110,183 registered unemployed persons in Slovenia, 57,944 men and 52,239 women.

Grafikon 4: Registrirane brezposelne osebe po spolu, Slovenija, 2012

Chart 4: Registered unemployed persons by sex, Slovenia, 2012



Vir/Source: SURS

Stopnja registrirane brezposelnosti se je še povečala

Stopnja registrirane brezposelnosti je v letu 2012 znašala 12,0 % (za moške 11,5 %, za ženske pa 12,6 %); glede na stanje v predhodnem letu je bila za 0,2 odstotne točke višja (za moške za 0,1, za ženske pa za 0,2 odstotne točke). Zaradi slabšanja razmer v gospodarstvu in naraščajoče krize se je stopnja brezposelnosti povečevala vse leto in tako decembra 2012 dosegla že 13,0 % (12,7 % za moške, 13,3 % za ženske).

II. PREGLED PO PODROČJIH DEJAVNOSTI

Padec zaposlenosti v letu 2012 najizrazitejši v gradbeništvu

Stanje v dejavnosti gradbeništvo se tudi v letu 2012 ni izboljšalo. Poslovna in kadrovska politika sta bili še vedno neustrezni; velika prezadolženost, pomanjkanje denarja, terjatve, plačilna nedisciplina, nizka produktivnost in slaba kakovost opravljenih del, organizacijske in številne druge pomanjkljivosti v gradbeništvu so vzrok, da se stanje v tej dejavnosti še naprej slabša. Vrstili so se stečaji, zaprtih je bilo veliko delovnih mest, zato se je število delovno aktivnih prebivalcev (zlasti tistih z nižjo izobrazbo) glede na prejšnje leto že drugič zaporedoma zmanjšalo za več kot desetino, tokrat za 11,9 %. V letu 2012 je delalo v gradbeništvu 59.792 zaposlenih oseb ali kar za tretjino manj kot v letu 2008.

Število delovno aktivnih prebivalcev je upadlo tudi v dejavnostih kmetijstvo in lov, gozdarstvo, ribištvo in rudarstvo, vendar v znatno manjšem obsegu (za 4,6 % oz. za 2,9 %).

V predelovalnih dejavnostih so se razmere v letu 2012 glede na stanje v predhodnem letu še nekoliko bolj umirile. Vzroki za še vedno neugodno stanje pa so bili isti: stečaji večinoma zaradi zadolženosti in neprimernih kadrov, neustrezno vodenje, slaba organiziranost, visoki stroški dela, zmanjševanje izkoriščenosti proizvodnih zmogljivosti, nekonkurenčnost in upadanje prihodkov od prodaje. Posledice so bile enake kot leto pred tem: izgube, zapiranje proizvodnih obratov in odpuščanje zaposlenih oseb. Kljub vsemu je bil padec števila zaposlenih oseb razmeroma nizek: 1,0 % na letni ravni. Drugih dejavnosti kriza ni prizadela tako močno.

Število delovno aktivnih prebivalcev se je v letu 2012 zmanjšalo v štirinajstih dejavnostih, v petih se je povečalo, v eni pa se ni spremenilo (M strokovne, znanstvene in tehnične dejavnosti).

Registered unemployment rate grew further in 2012

In 2012 the registered unemployment rate was 12.0%, 0.2 of a percentage point higher than in 2011. For men it was 11.5% (annual growth 0.1 of a percentage point) and for women 12.6% (annual growth by 0.2 of a percentage point). Due to the conditions in the national economy getting worse throughout 2012 and due to the growing crisis, the registered unemployment rate reached 13.0% at the end of the year in total; for men it was 12.7% and for women 13.3%.

II. REVIEW BY ACTIVITIES

In 2012 construction was the most severely affected by the depression

In 2012, due to bad business policy, faulty organization and paying disorder, the trade depression, insolvency, unsettled debts, low quality, financial crisis and other problems, construction was still badly affected. Because there were no measures adopted to rectify such a situation in construction, the situation was getting worse. In this activity there were many bankruptcies and consequently the number of persons in employment (especially less educated ones) dropped for the second time by more than a tenth annually, this time by 11.9%. In 2012 there were 59,792 persons in paid employment in construction, which is a third less than in 2008.

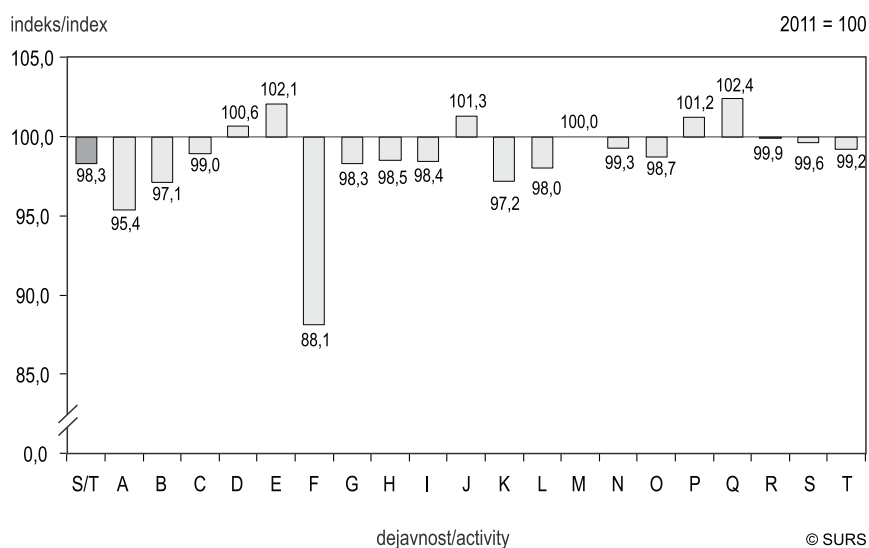
In agriculture, forestry and fishing and in mining and manufacturing the situation was better. The number of persons in employment decreased by 4.6% and by 2.9%, respectively.

In comparison with the previous year, in manufacturing the circumstances calmed in 2012. Although the reasons for the bad situation were mostly similar to those in construction - faulty organisation, non-competitiveness, labour costs, there were many bankruptcies and progressive closing of posts as a result - the number of persons in employment in manufacturing did not decrease as much as in construction (by 1.0% only). All other activities were not affected so much.

In total in 2012 in 14 activities the number of persons in employment decreased, in five it increased and in one (M professional, scientific, technical activities) there were no changes.

Grafikon 5: Delovno aktivno prebivalstvo po dejavnostih, Slovenija, 2012

Chart 5: Persons in employment by activities, Slovenia, 2012



Vir/Source: SURS

Skupaj

Kmetijstvo in lov, gozdarstvo, ribištvo
 Rudarstvo
 Predelovalne dejavnosti
 Oskrba z el. energijo, plinom in paro
 Oskr. z vodo; rav. z odp., odp.; san. okolja
 Gradbeništvo
 Trgovina; vzdrž. in popravila mot. vozil
 Promet in skladiščenje
 Gostinstvo
 Informacijske in komunikacijske dej.
 Finančne in zavarovalniške dej.
 Poslovanje z nepremičninami
 Strokovne, znanstvene in tehnične dej.
 Druge raznovrstne poslovne dej.
 Javna uprava in obramba; obv. soc. varnost
 Izobraževanje
 Zdravstvo in socialno varstvo
 Kulturne, razvedrilne in rekreac. dej.
 Druge dejavnosti
 Dej. gosp. z zaposl. hiš. oseb., prz. za lastno rabo

S/T Total

A Agriculture, forestry and fishing
 B Mining and quarrying
 C Manufacturing
 D Electricity, gas, steam and air conditioning supply
 E Water supply, sewerage, waste management and remediation activities
 F Construction
 G Wholesale and retail trade, repair of motor vehicles and motorcycles
 H Transportation and storage
 I Accommodation and food service activities
 J Information and communication
 K Financial and insurance activities
 L Real estate activities
 M Professional, scientific and technical activities
 N Administrative and support service activities
 O Public administration and defence, compulsory social security
 P Education
 Q Human health and social work activities
 R Arts, entertainment and recreation
 S Other service activities
 T Act. of hold. as empl.; prd. act. of hold

III. PREGLED PO STATISTIČNIH REGIJAH**V koroški in osrednjeslovenski statistični regiji v letu 2012 več delovno aktivnih prebivalcev kot prejšnje leto**

Število **delovno aktivnih prebivalcev** se je v letu 2012 povečalo v dveh statističnih regijah, v koroški (za 0,9 %, na 24.475) in v osrednjeslovenski (za 0,2 %, na 273.314). Najbolj je število upadlo v pomurski (za 4,6 %, na 37.934) in v obalno-kraški statistični regiji (za 4,2 %, na 43.785).

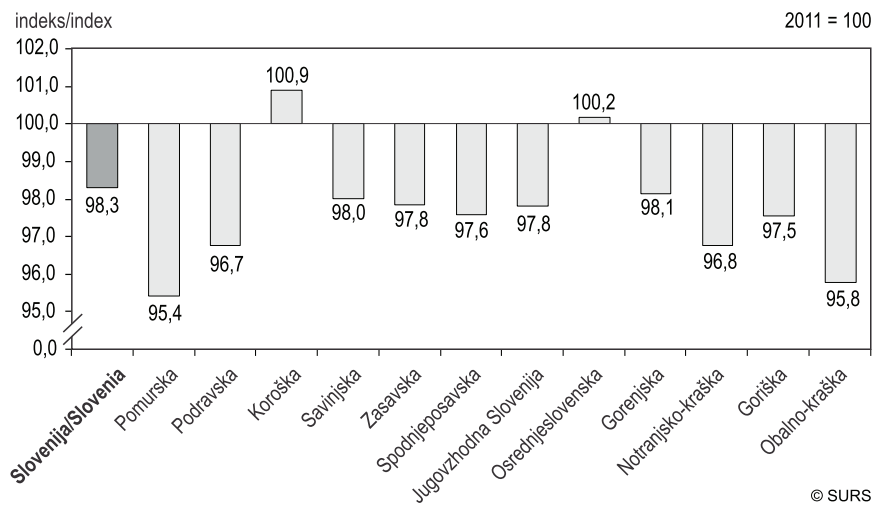
V nobeni izmed drugih statističnih regij pa ni upadlo za več kot 4,0 %. Najmanj je to število upadlo v gorenjski statistični regiji (za 1,9 %). V vseh statističnih regijah skupaj je bilo število delovno aktivnih prebivalcev za 13.965 nižje kot v predhodnem letu.

III. REVIEW BY STATISTICAL REGIONS**In 2012 the number of persons in employment up in the Koroška and Osrednjeslovenska statistical regions**

The number of **persons in employment** increased in Koroška by 0.9% to 24,475 and in Osrednjeslovenska by 0.2% to 273,314. On the other hand, in the Pomurska statistical region the number of persons in employment dropped the most (by 4.6% to 37,934), followed by the Obalno-kraška statistical region with a 4.2% annual drop and 43,785 **persons in employment** in 2012.

In all other statistical regions of Slovenia in 2012 the annual decrease did not exceed 4.0%. In the Gorenjska statistical region the annual decrease was the lowest, i.e. by 1.9%. In all statistical regions together in 2012 there were 13,965 fewer persons in employment than in the previous year.

Grafikon 6: Delovno aktivno prebivalstvo po statističnih regijah glede na kraj delovnega mesta, Slovenija, 2012
Chart 6: Persons in employment by statistical regions according to location of workplace, Slovenia, 2012



Vir/Source: SURS

V štirih statističnih regijah v letu 2012 manj registriranih brezposelnih oseb kot v prejšnjem letu

Število registriranih brezposelnih oseb se je glede na prejšnje leto najbolj (za skoraj desetino) znižalo v koroški (za 9,6 %) in v pomurski statistični regiji (za 9,1 %). V podravski statistični regiji je upadlo za 5,6 %, v savinjski statistični regiji pa za malo manj kot odstotek (0,8 %). V koroški statistični regiji se je njihovo povprečno število znižalo s 4.303 (v letu 2011) na 3.889 (v letu 2012), v pomurski pa z 9.665 na 8.790.

V preostalih statističnih regijah pa se je število registriranih brezposelnih oseb glede na stanje v predhodnem letu povečalo. Najbolj (za skoraj desetino) se je njihovo število povečalo v jugovzhodni Sloveniji (za 9,5 %, s 7.735 na 8.470) in v zasavski statistični regiji (za 9,3 %, z 2.586 na 2.825). V preostalih pa se je povečalo znatno manj; za manj kot odstotek se je povečalo edino v gorenjski statistični regiji (za 0,4 %, s 7.963 na 7.991).

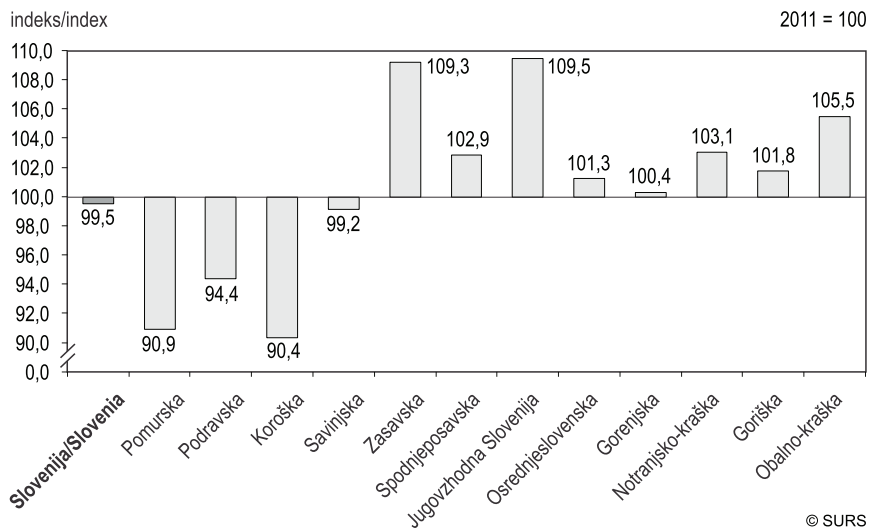
In 2012 fewer registered unemployed persons in four statistical regions

The number of registered unemployed persons dropped the most, almost by a tenth, in two statistical regions: in Koroška (by 9.6%) and in Pomurska (by 9.1%). In Koroška the drop was from 4,303 in 2011 to 3,889 in 2012 and in Pomurska from 9,665 in 2011 to 8,790 in 2012. In the Podravska statistical region the number of unemployed persons dropped by 5.6% and in the Savinjska statistical region slightly less than a percent (by 0.8%).

In comparison with the previous year, in all other statistical regions the number of registered unemployed persons increased. The number increased the most – nearly by a tenth – in Jugovzhodna Slovenija - by 9.5% (from 7,735 in 2011 to 8,470 in 2012) and in the Zasavska statistical region - by 9.3% (from 2,586 in 2011 to 2,825 in 2012). In the Gorenjska statistical region the lowest growth (less than a percent) was observed – from 7,963 to 7,991; i.e. by 0.4%.

Grafikon 7: Brezposelne osebe po statističnih regijah, Slovenija, 2012

Chart 7: Unemployed persons by statistical regions, Slovenia, 2012



Vir/Source: SURS

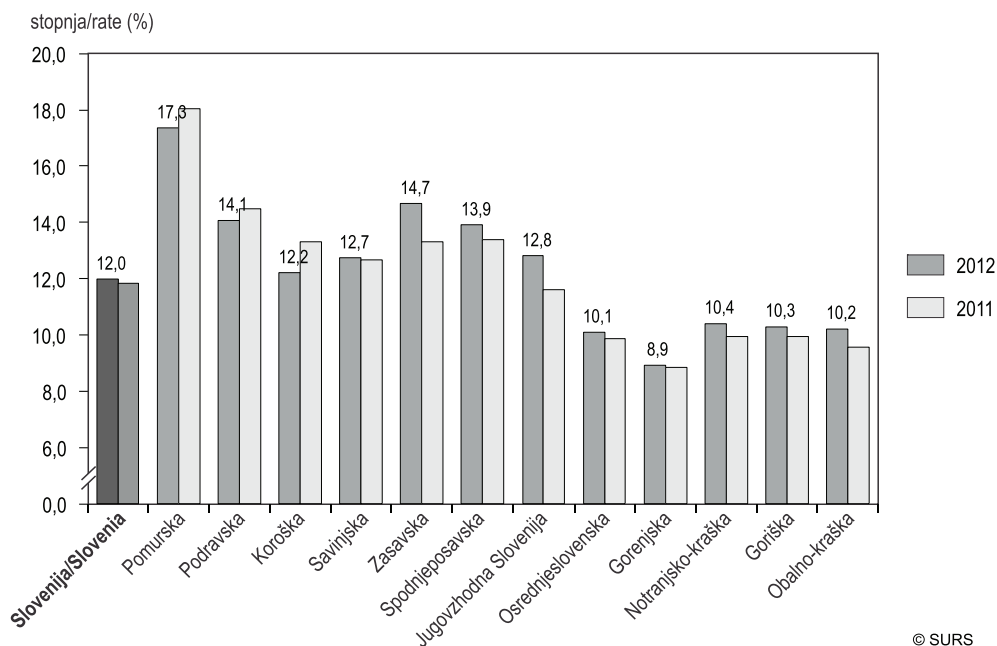
Stopnje registrirane brezposelnosti nižje v treh statističnih regijah

Stopnja registrirane brezposelnosti se je v letu 2012 najbolj znižala v koroški statistični regiji (za 1,1-odstotno točko, s 13,3 % na 12,2 %), nekoliko manj v pomurski (za 0,7 odstotne točke), najmanj pa v podravski statistični regiji (za 0,4 odstotne točke). Čeprav je stopnja registrirane brezposelnosti v pomurski statistični regiji v letu 2012 upadla, je bila kljub temu v tej regiji tudi v letu 2012 najvišja (znašala je 17,3 %). V savinjski statistični regiji je že drugo leto zapored znašala 12,7 %. V preostalih statističnih regijah pa se je zvišala; za več kot odstotno točko se je zvišala v zasavski in v jugovzhodni Sloveniji (v prvi za 1,3, v drugi pa 1,2 odstotne točke, drugod pa manj). Najnižjo stopnjo registrirane brezposelnosti so v letu 2012 imeli v gorenjski statistični regiji; znašala je 8,9 % (glede na prejšnje leto se je zvišala za 0,1 odstotne točke).

Registered unemployment rate in 2012 down in three statistical regions

The registered unemployment rate dropped the most in the Koroška statistical region (by 1.1 percentage points, from 13.3% to 12.2%) followed by the Pomurska statistical region (by 0.7 of a percentage point) and finally the Podravska statistical region (by 0.4 of a percentage point). In spite of that, the registered unemployment rate was again the highest in the Pomurska statistical region: 17.3%. And as in the previous year, in the Savinjska statistical region the registered unemployment rate stood at 12.7%. With two exceptions – Savinjska statistical region (annual growth by 1.3 percentage points) and Jugovzhodna Slovenija (annual growth by 1.2 percentage points) – in all other statistical regions the registered unemployment rate grew less than one percentage point. The lowest growth was registered in the Gorenjska statistical region, where the registered unemployment rate in 2012 was 8.9% (growth by 0.1 of a percentage point).

Grafikon 8: Registrirana brezposelnost po statističnih regijah, Slovenija
Chart 8: Registered unemployment rate by statistical regions, Slovenia



© SURS

Vir/Source: SURS

Med občinami z nižjimi stopnjami registrirane brezposelnosti veliko občin iz osrednjeslovenske in gorenjske statistične regije

Med občinami, ki so v letu 2012 izkazovale manj kot 7-odstotno stopnjo registrirane brezposelnosti, je bilo veliko občin iz gorenjske in osrednjeslovenske statistične regije. Najnižjo so imeli v občini Cerklje ob Gori (goriška), 4,2-odstotno. Manj kot 6-odstotno je imelo le 6 občin. V sedmih občinah pa je presegala 20,0 %; v občinah Dobrovnik in Kuzma se je približala celo 25 % (v vsaki je znašala 23,3 %).

Many municipalities in the Osrednjeslovenska and Gorenjska statistical regions with lowest registered unemployment rates

There are many municipalities with registered unemployment rates lower than 7% from the Osrednjeslovenska and Gorenjska statistical regions. The rate was the lowest in municipality Cerklje ob Gori (Goriška statistical region), 4.2%. In 2012 there were only 6 municipalities where the registered unemployment rate was below 6%. In 7 municipalities the registered unemployment rate exceeded 20.0%, while in two of them (Dobrovnik and Kuzma) it approached 25.0% (in each it was 23.3%).

Tabela 2: Aktivno prebivalstvo, Slovenija, 2012

Table 2: Labour force, Slovenia, 2012

	Število Number 2012	Indeks Index $\frac{\text{Ø 2012}}{\text{Ø 2011}}$	
Skupaj			Total
Aktivno prebivalstvo	920.184	98,5	Labour force
Delovno aktivno prebivalstvo	810.001	98,3	Persons in employment
Zaposlene osebe	717.043	98,4	Persons in paid employment
pri pravnih osebah	662.552	98,6	by legal persons
pri fizičnih osebah	54.491	95,2	by natural persons
Samozaposlene osebe	92.958	97,9	Self-employed persons
samostojni podjet. posamez.	54.357	99,6	individual private entrepreneurs
osebe, ki oprav. poklic. dej.	6.466	96,7	own-account workers
kmetje	32.135	95,5	Farmers
Registrirane brezposelne osebe	110.183	99,5	Registered unemployed persons
Moški			Men
Aktivno prebivalstvo	505.212	97,8	Labour force
Delovno aktivno prebivalstvo	447.268	97,7	Persons in employment
Zaposlene osebe	382.780	97,7	Persons in paid employment
pri pravnih osebah	348.991	98,1	by legal persons
pri fizičnih osebah	33.789	94,2	by natural persons
Samozaposlene osebe	64.488	97,5	Self-employed persons
samostojni podjet. posamez.	38.482	98,7	individual private entrepreneurs
osebe, ki oprav. poklic. dej.	3.394	95,7	own-account workers
kmetje	22.612	95,8	Farmers
Registrirane brezposelne osebe	57.944	98,8	Registered unemployed persons
Ženske			Women
Aktivno prebivalstvo	414.972	99,2	Labour force
Delovno aktivno prebivalstvo	362.733	99,0	Persons in employment
Zaposlene osebe	334.263	99,1	Persons in paid employment
pri pravnih osebah	313.561	99,2	by legal persons
pri fizičnih osebah	20.702	96,9	by natural persons
Samozaposlene osebe	28.470	98,9	Self-employed persons
samostojni podjet. posamez.	15.875	101,8	individual private entrepreneurs
osebe, ki oprav. poklic. dej.	3.072	97,9	own-account workers
kmetje	9.524	94,7	farmers
Registrirane brezposelne osebe	52.239	100,4	Registered unemployed persons

Vir/Source: SURS (SRDAP/SRE, ADS/LFS)

Tabela 3: Delovno aktivno prebivalstvo po področjih dejavnosti, Slovenija, 2012

Table 3: Persons in employment by activity, Slovenia, 2012

Dejavnost	Delovno aktivno prebivalstvo Persons in employment	Zaposlene osebe Persons in paid employment			Samozaposlene osebe Self-employed persons				Activities
		skupaj total	pri pravnih osebah by legal persons	pri fizičnih osebah by natural persons	skupaj total	samo- stojni podje- tniki posa- mezniki indi- vidual private enter- preneurs	osebe, ki opravl- jajo poklicno deja- vnost own account workers	kmetje farmers	
Skupaj	810.001	717.043	662.552	54.491	92.958	54.357	6.466	32.135	Total
A Kmetijstvo in lov, gozdarstvo, ribištvo	36.962	4.461	3.837	624	32.501	528	-	31.974	A Agriculture, forestry and fishing
01 Kmet. prz. in lov ter z njima pov. stor.	34.384	2.773	2.427	346	31.611	223	-	31.388	01 Crop and animal prod., hunting, rel. ser. act.
02 Gozdarstvo	2.366	1.559	1.312	247	807	251	-	556	02 Forestry and logging
03 Ribištvo in gojenje vodnih orgnizmov	212	128	98	31	84	54	-	30	03 Fishing and aquaculture
B Rudarstvo	2.809	2.781	2.707	73	29	28	-	1	B Mining and quarrying
05 Pridobivanje premoga	1.712	1.712	1.712	-	-	-	-	-	05 Mining of coal and lignite
07 Pridobivanje rud	z	z	z	-	-	-	-	-	07 Mining of metal ores
08 Pridobivanje rudnin in kamnin	1.024	996	923	73	28	27	-	1	08 Other mining and quarrying
09 Stor.za rudarstvo	z	z	z	-	1	1	-	-	09 Mining support service activities
C Predelovalne dejavnosti	182.925	175.940	165.622	10.319	6.985	6.728	131	126	C Manufacturing
10 Prz. živil	12.980	12.606	11.520	1.086	375	306	-	68	10 Mfr. of food products
11 Prz. pijač	1.765	1.698	1.670	28	67	14	-	53	11 Mfr. of beverages
13 Prz. tekstilij	3.910	3.773	3.662	112	137	137	-	-	13 Mfr. of textiles
14 Prz. oblačil	4.790	4.357	3.977	380	433	433	-	-	14 Mfr. of wearing apparel
15 Prz. usnja, usnjenih in sorodnih izd.	3.625	3.553	3.466	87	72	72	-	-	15 Mfr. of leather and related products
16 Obd., predel. lesa; izd. iz lesa ipd. rz. poh.	8.447	7.724	6.712	1.012	723	718	-	5	16 Mfr. of wood, exc. furn.; mfr. of straw, pl. mt.
17 Prz. papirja in izd. iz papirja	4.082	4.042	3.972	69	40	40	-	-	17 Mfr. of paper and paper products
18 Tisk. in razm. posnetih nosilcev zapisa	4.174	3.798	3.439	359	376	375	1	-	18 Print. and reproduction of recorded media
19 Prz. koksa in naftnih derivatov	36	36	36	-	-	-	-	-	19 Mfr. of coke and petroleum prod.
20 Prz. kemikalij, kemičnih izd.	6.546	6.528	6.502	26	19	19	-	-	20 Mfr. of chemicals and chemical products
21 Prz. farmac. surovin in preparatov	5.764	5.763	5.763	-	1	1	-	-	21 Mfr. of basic pharmaceutical prod., prep.
22 Prz. izd. iz gume in plastičnih mas	12.821	12.500	11.737	764	320	320	-	-	22 Mfr. of rubber and plastic products
23 Prz. nekovinskih mineralnih izd.	7.534	7.287	6.847	440	247	247	-	-	23 Mfr. of oth. non-metallic mineral prod.
24 Prz. kovin	7.488	7.458	7.372	86	30	30	-	-	24 Mfr. of basic metals
25 Prz. kovinskih izd., rz. strojev in naprav	29.096	27.327	23.862	3.465	1.769	1.769	-	-	25 Mfr. of fabrc. metal prod., exc. mach., equip.
26 Prz. rač., elektronskih, optičnih izd.	6.991	6.931	6.886	45	60	60	-	-	26 Mfr. of computer, electronic, optical prod.
27 Prz. električnih naprav	17.611	17.519	17.390	129	92	92	-	-	27 Mfr. of electrical equipment
28 Prz. dr. strojev in naprav	13.793	13.570	13.221	349	224	224	-	-	28 Mfr. of machinery and equipment n. e. c.
29 Prz. mot. voz., prikolic in polprikolic	13.258	13.236	13.196	40	21	21	-	-	29 Mfr. of mot. vehicles, trailers, semi-trail.
30 Prz. dr. vozil in plovil	519	501	495	6	18	18	-	-	30 Mfr. of oth. transport equipment
31 Prz. pohišstva	6.507	5.912	5.043	869	595	595	-	-	31 Mfr. of furniture
32 Dr. raznovrstne predelovalne dej.	3.365	2.932	2.560	372	433	303	130	-	32 Oth. manufacturing
33 Popravila in montaža strojev in naprav	7.825	6.891	6.295	596	935	935	-	-	33 Repair, installation of machinery, equip.
D Oskrba z el. energijo, plinom in paro	7.934	7.876	7.831	45	58	58	-	-	D Electricity, gas, steam, air cond. supply
35 Oskrba z el. energijo, plinom in paro	7.934	7.876	7.831	45	58	58	-	-	35 Electricity, gas, steam, air cond. supply

- ni pojava/no occurrence of event

z statistično zaupno/confidential

Tabela 3: Delovno aktivno prebivalstvo po področjih dejavnosti, Slovenija, 2012 (nadaljevanje)
Table 3: Persons in employment by activity, Slovenia, 2012 (continued)

Dejavnost	Delovno aktivno prebivalstvo Persons in employment	Zaposlene osebe Persons in paid employment			Samozaposlene osebe Self-employed persons				Activities
		skupaj total	pri pravnih osebah by legal persons	pri fizičnih osebah by natural persons	skupaj total	samo- stojni podje- tniki posa- mezniki indi- vidual private enter- preneurs	osebe, ki opra- vljajo poklicno deja- vnost own account workers	kmetje farmers	
E Oskr. z vodo; rav. z odp., odp.; san. okolja	9.622	9.540	9.486	54	82	82	-	-	E Water suppl; sewer., wst. manag., remed. act.
36 Zbiranje, prečišč. in distribucija vode	3.722	3.721	3.720	1	1	1	-	-	36 Water collection, treatment and supply
37 Ravnanje z odpadki	333	325	322	3	8	8	-	-	37 Sewerage
38 Zbir. odvoz, rav. z odp.; pridob. sek. sur.	5.320	5.249	5.212	37	71	71	-	-	38 Wst. coll., treatment., dispos. act.; mat. rec.
39 Saniranje okolja idr. ravnanje z odpadki	246	244	232	12	2	2	-	-	39 Remediation act., oth. waste manag. ser.
F Gradbeništvo	59.792	49.669	37.961	11.708	10.123	10.118	-	-	5 F Construction
41 Gradnja stavb	16.074	15.034	12.196	2.838	1.040	1.040	-	-	41 Construction of buildings
42 Gradnja inženjerskih objektov	8.428	8.325	7.927	398	103	103	-	-	42 Civil engineering
43 Specializirana gradbena dela	35.290	26.310	17.838	8.472	8.980	8.975	-	5	43 Specialized construction activities
G Trgovina; vzdrž. in popravila mot. vozil	107.835	99.572	91.817	7.755	8.264	8.179	82	3	3 G Wholesale, retail; repair of mot. vehicles
45 Trg. z mot. voz. in popravila mot. voz.	14.172	12.135	9.837	2.298	2.037	2.035	2	-	45 Wholesale, retail, repair of mot. vehicles
46 Posredništvo in trg. db., rz. z mot. voz.	38.717	35.426	33.782	1.644	3.291	3.284	4	3	46 Whsl., exc. of mot. vehicles and motorcy.
47 Trg. dr., razen z motornimi vozili	54.946	52.010	48.197	3.813	2.936	2.860	76	-	47 Ret., exc. of mot. vehicles and motorcycles
H Promet in skladiščenje	46.283	41.658	34.895	6.762	4.626	4.601	25	-	H Transportation and storage
49 Kopenski promet; cevovodni transport	29.632	25.692	19.214	6.479	3.939	3.937	2	-	49 Land transport, transport via pipelines
50 Vodni promet	252	220	211	9	32	32	-	-	50 Water transport
51 Zračni promet	599	588	586	2	10	10	-	-	51 Air transport
52 Skladiščenje in spremljaj. prometne dej.	8.419	8.075	7.891	184	344	344	-	-	52 Whse. and support act. for transportation
53 Poštna in kurirska dej.	7.382	7.083	6.994	89	300	277	23	-	53 Postal and courier activities
I Gostinstvo	31.944	27.731	19.966	7.766	4.213	4.185	-	28	I Accommodation and food ser. activities
55 Gostinske nastanitvene dej.	10.165	9.913	9.473	440	252	236	-	16	55 Accommodation
56 Dej. strežbe jedi in pijač	21.779	17.818	10.492	7.325	3.961	3.949	-	12	56 Food and beverage service activities
J Informacijske in komunikacijske dej.	22.954	20.796	20.550	246	2.159	2.116	43	-	J Information and communication
58 Založništvo	3.158	3.082	3.060	22	77	77	-	-	58 Publishing activities
59 Dej. v zvezi s filmi, video in zvočn. zap.	1.182	789	766	23	393	386	8	-	59 Motion pict., video, TV. prd., music. publ.
60 Radijska in televizijska dej.	2.579	2.444	2.436	8	135	135	-	-	60 Programming and broadcasting activities
61 Telekomunikacijske dej.	4.696	4.634	4.615	19	62	62	-	-	61 Telecommunications
62 Rač. programir., svetovanje idr. pov. dej.	9.749	8.489	8.351	138	1.259	1.259	-	-	62 Comp. progr., consult., rel. act.
63 Dr. informacijske dejavnosti	1.590	1.357	1.322	35	233	198	35	-	63 Information service activities
K Finančne in zavarovalniške dej.	23.493	22.797	22.624	174	695	695	-	-	K Financial and insurance activities
64 Dej. fin. stor., rz. zavarov. in pok. skl.	14.533	14.524	14.523	1	9	9	-	-	64 Fin. ser. act., exc. insur., pension funding
65 Dej. zav., poz. in pok. skl., rz. obv. soc. var.	6.192	6.186	6.186	-	5	5	-	-	65 Insur., reins., pen. fund., exc. com. soc. sec.
66 Pom. dej. za fin. in zavarov. stor.	2.768	2.087	1.914	173	681	681	-	-	66 Act. aux. to fin. ser., exc. insur., pen. fund.

- ni pojava/no occurrence of event

Tabela 3: Delovno aktivno prebivalstvo po področjih dejavnosti, Slovenija, 2012 (nadaljevanje)

Table 3: Persons in employment by activity, Slovenia, 2012 (continued)

Dejavnost	Delovno aktivno prebivalstvo Persons in employment	Zaposlene osebe Persons in paid employment			Samozaposlene osebe Self-employed persons			Activities	
		skupaj total	pri pravnih osebah by legal persons	pri fizičnih osebah by natural persons	skupaj total	samo-stojni podjetniki posamezniki individual private entrepreneurs	osebe, ki opravljajo poklicno dejavnost own account workers		kmetije farmers
L Poslovanje z nepremičninami	4.026	3.705	3.571	135	321	321	-	-	L Real estate activities
68 Poslovanje z nepremičninami	4.026	3.705	3.571	135	321	321	-	-	68 Real estate activities
M Strokovne, znanstvene in tehnične dej.	47.966	39.103	36.016	3.087	8.863	7.238	1.624	-	M Professional, scientific, technical act.
69 Pravne in računovodske dej.	9.929	7.423	5.425	1.999	2.506	1.450	1.056	-	69 Legal and accounting activities
70 Dej. uprav. podjetij; podjet. in posl. svet.	9.898	7.849	7.592	257	2.049	2.048	1	-	70 Act. of head offices; manag. consult. act.
71 Arhit. in teh. projekt.; teh. preiz., analiz.	13.653	11.740	11.309	431	1.914	1.495	418	-	71 Arch., engin. act.; tech. testing, analyses
72 Znanstvena raziskovalna in razvojna dej.	7.092	6.963	6.944	19	129	104	25	-	72 Scientific research and development
73 Oglaševanje in raziskovanje trga	2.900	2.221	2.139	82	678	676	2	-	73 Advertising and market research
74 Dr. strokovne in tehnične dej.	3.643	2.081	1.832	249	1.562	1.440	122	-	74 Oth. professional, scientific, tech. act.
75 Veterinarstvo	851	826	776	50	25	25	-	-	75 Veterinary activities
N Druge raznovrstne poslovne dej.	26.202	24.090	22.949	1.141	2.112	2.090	22	-	N Administrative and support service act.
77 Dajanje v najem in zakup	604	493	453	40	111	111	-	-	77 Rental and leasing activities
78 Zaposlovalne dejavnosti	6.510	6.501	6.485	16	9	9	-	-	78 Employment activities
79 Dej. potov. ag., org. pot. in pov. dej.	1.903	1.649	1.572	77	254	254	-	-	79 Travel agency, tour operator, rel. act.
80 Varovanje in poizvedovalne dej.	6.880	6.856	6.851	5	24	15	9	-	80 Security and investigation activities
81 Dej. oskrbe stavb in okolice	8.049	6.989	6.118	871	1.060	1.060	-	-	81 Services to buildings and landscape act.
82 Pisarniške in spremljaj. posl. stor. dej.	2.256	1.602	1.470	132	654	640	13	-	82 Office admin., oth. business sup. act.
O Javna uprava in obramba; obv. soc. varnost	50.703	50.685	50.684	1	18	18	-	-	O Public admin., defence; compulsory soc. sec.
84 Dej. javne upr. in obram.; dej. obv. soc. varnosti	50.703	50.685	50.684	1	18	18	-	-	84 Public admin., defence; compulsory soc. sec.
P Izobraževanje	65.468	64.175	64.019	156	1.293	1.193	100	-	P Education
85 Izobraževanje	65.468	64.175	64.019	156	1.293	1.193	100	-	85 Education
Q Zdravstvo in socialno varstvo	55.435	53.562	52.119	1.443	1.873	587	1.286	-	Q Human health and social work activities
86 Zdravstvo	38.555	36.937	35.546	1.392	1.618	448	1.170	-	86 Human health activities
87 Socialno varstvo z nastanitvijo	12.245	12.128	12.118	10	117	2	115	-	87 Residential care activities
88 Socialno varstvo brez nastanitve	4.635	4.497	4.455	42	139	137	2	-	88 Social work act. without accommodation
R Kulturne, razvedrilne in rekreac. dej.	13.878	10.435	10.287	148	3.443	1.178	2.265	-	R Arts, entertainment and recreation
90 Kulturne in razvedrilne dej.	5.229	2.572	2.493	79	2.657	720	1.937	-	90 Creative, arts and entertainment act.
91 Dej. knjižnic, arhivov, muzej. idr. kult. dej.	3.484	3.467	3.464	3	17	14	3	-	91 Libraries, archives, museums, oth. cul. act.
92 Prirejanje iger na srečo	2.346	2.338	2.338	1	8	8	-	-	92 Gambling and betting activities
93 Športne idr. dej. za prosti čas	2.819	2.058	1.992	65	761	436	325	-	93 Sports, amusement and recreation act.
S Druge dejavnosti	13.218	7.916	5.614	2.301	5.303	4.416	887	-	S Other service activities
94 Dej. članskih organizacij	3.644	2.757	2.757	-	887	1	886	-	94 Activities of membership organizations
95 Popravlja rač. in izd. za široko rabo	1.460	825	610	216	635	635	-	-	95 Repair of comp., personal, household goods
96 Dr. storitvene dej.	8.115	4.334	2.248	2.086	3.781	3.780	1	-	96 Oth. personal service activities
T Gospod. z zap. hiš. os.; prz. za last. rabo	553	553	-	553	-	-	-	-	T Act. of hold. as empl.; prd. act. of hold
97 Dej. gospod. z zaposlenim hiš. os.	553	553	-	553	-	-	-	-	97 Act. of hold. as employ. of dom. personnel

- ni pojava/no occurrence of event

Vir/Source: SURS (SRDAP/SRE, ADS/LFS)

Tabela 4: Delovno aktivno prebivalstvo po statističnih regijah delovnega mesta in prebivališča, Slovenija, 2012

Table 4: Persons in employment by statistical region of employment and residence, Slovenia, 2012

Statistična regija Statistical region	Po delovnem mestu Of employment						Po prebivališču Of residence		Stopnja registrirane brezposel- nosti Registered unem- ployment rate %
	delovno aktivno prebivalstvo persons in employment	zaposlene osebe persons in paid employment	samozaposlene osebe self-employed persons				delovno aktivno prebivalstvo persons in employment	registrirane brezposelne osebe registered unemployed persons	
			skupaj total	samostojni podjetniki posamezniki individual private entrepre- neurs	osebe, ki opravljajo poklicno dejavnost own account workers	kmetije farmers			
Slovenija/Slovenia	810.001	717.043	92.958	54.357	6.466	32.135	810.001	110.183	12,0
Pomurska	37.934	31.821	6.113	2.448	248	3.418	41.877	8.790	17,3
Podravska	115.562	100.775	14.787	8.177	771	5.839	120.135	19.668	14,1
Koroška	24.475	20.989	3.486	1.881	111	1.493	27.978	3.889	12,2
Savinjska	100.389	87.397	12.992	6.514	595	5.883	104.428	15.232	12,7
Zasavska	11.766	10.293	1.473	833	85	555	16.443	2.825	14,7
Spodnjeposavska	22.636	18.649	3.987	1.758	128	2.101	27.830	4.493	13,9
Jugovzhodna Slovenija	50.969	44.527	6.442	3.219	300	2.923	57.671	8.470	12,8
Osrednjeslovenska	273.314	251.344	21.970	14.898	2.944	4.128	218.775	24.575	10,1
Gorenjska	68.335	60.067	8.268	5.604	485	2.180	81.567	7.991	8,9
Notranjsko-kraška	16.421	14.089	2.332	1.345	107	880	21.803	2.534	10,4
Goriška	44.415	38.440	5.975	3.660	350	1.965	46.345	5.323	10,3
Obalno-kraška	43.785	38.651	5.134	4.020	344	771	45.150	5.142	10,2
Izven RS/Outside RS	-	-	-	-	-	-	-	1.252	-
Indeksi/Indices (2011 = 100)									
Slovenija/Slovenia	98,3	98,4	97,9	99,6	96,7	95,5	98,3	99,5	101,1
Pomurska	95,4	99,3	79,3	96,7	96,1	69,5	95,3	90,9	96,2
Podravska	96,7	97,2	94,0	98,0	97,6	88,6	97,7	94,4	97,1
Koroška	100,9	100,0	106,6	100,7	91,9	116,5	99,7	90,4	91,8
Savinjska	98,0	97,8	99,5	99,5	95,7	99,9	98,8	99,2	100,4
Zasavska	97,8	96,0	112,8	99,2	100,0	145,7	97,7	109,3	110,1
Spodnjeposavska	97,6	97,9	96,2	97,5	95,1	95,1	98,4	102,9	103,9
Jugovzhodna Slovenija	97,8	97,5	99,7	100,4	98,2	99,2	97,8	109,5	110,4
Osrednjeslovenska	100,2	100,2	99,5	101,2	97,9	94,7	98,8	101,3	102,3
Gorenjska	98,1	97,3	104,4	100,5	92,3	119,9	99,2	100,4	101,0
Notranjsko-kraška	96,8	95,3	107,0	99,2	96,6	123,4	98,2	103,1	104,5
Goriška	97,5	96,8	102,6	99,0	96,0	111,6	98,0	101,8	103,5
Obalno-kraška	95,8	95,5	98,0	98,3	95,3	97,2	98,0	105,5	106,8

- ni pojava/no occurrence of event

Vir/Source: SURS (SRDAP/SRE, ADS/LFS)

Tabela 5: Delovno aktivno prebivalstvo po občinah delovnega mesta in prebivališča, Slovenija, 2012

Table 5: Persons in employment by municipality of employment and residence, Slovenia, 2012

Občina Municipality	Po delovnem mestu Of employment						Po prebivališču Of residence		Stopnja registrirane brezposel- nosti Registered unem- ployment rate %
	delovno aktivno prebivalstvo persons in employ- ment	zaposlene osebe persons in paid employ- ment	samozaposlene osebe self-employed persons				delovno aktivno prebivalstvo persons in employ- ment	registrirane brezposelne osebe registered unemployed persons	
			skupaj total	samostojni podjetniki individual private entrepre- neurs	osebe, ki opravljajo poklicno dejavnost own account workers	kmetje farmers			
Slovenija/Slovenia	810.001	717.043	92.958	54.357	6.466	32.135	810.001	110.183	12,0
Ajdovščina	5.850	4.928	922	603	57	262	7.298	1.120	13,3
Apače	537	345	193	70	2	121	1.163	224	16,1
Beltinci	1.371	1.063	307	166	9	133	3.134	602	16,1
Benedikt	409	222	187	42	5	140	995	89	8,2
Bistrica ob Sotli	334	204	130	39	2	89	521	76	12,7
Bled	3.046	2.611	435	323	39	72	3.126	276	8,1
Bloke	412	286	127	39	1	87	669	67	9,1
Bohinj	1.264	941	323	187	8	128	2.031	168	7,7
Borovnica	666	524	143	82	8	53	1.677	207	11,0
Bovec	1.099	927	172	117	6	49	1.254	94	7,0
Braslovče	912	585	328	131	7	189	2.215	252	10,2
Brda	995	554	441	125	14	302	2.114	187	8,1
Brezovica	2.409	1.897	513	332	33	148	4.840	410	7,8
Brežice	7.025	5.755	1.271	596	41	634	9.123	1.523	14,3
Cankova	356	195	161	47	6	109	624	164	20,8
Celje	28.628	26.788	1.839	1.388	201	251	18.816	3.284	14,9
Cerkije na Gorenjskem	2.824	2.432	393	228	8	157	2.957	218	6,9
Cerknica	3.622	3.132	491	286	20	185	4.834	520	9,7
Cerkno	1.679	1.368	311	111	7	193	2.247	98	4,2
Cerkvenjak	378	198	181	39	1	141	814	70	7,9
Cikulane	343	196	147	37	3	108	915	144	13,6
Črenšovci	737	588	149	83	2	64	1.432	364	20,2
Črna na Koroškem	777	621	156	57	-	99	1.291	136	9,5
Črnomelj	4.255	3.472	783	295	22	466	5.658	1.301	18,7
Destnik	381	205	176	46	6	124	1.064	134	11,2
Divača	1.077	882	195	110	6	78	1.684	160	8,7
Dobje	177	92	85	19	-	65	409	44	9,6
Dobrepolje	1.013	825	188	115	6	67	1.582	125	7,3
Dobrna	569	447	122	40	2	81	880	91	9,4
Dobrova - Polhov Gradec	1.392	909	482	220	19	244	3.107	212	6,4
Dobrovnik/Dobronak	224	172	52	26	3	24	433	132	23,3
Dol pri Ljubljani	1.227	982	245	158	19	69	2.442	196	7,4
Dolenjske Toplice	675	548	127	75	10	42	1.375	189	12,1
Domžale	10.491	9.088	1.402	1.128	123	152	14.333	1.372	8,7
Dornava	758	638	120	58	2	60	1.029	128	11,1
Dravograd	2.852	2.420	433	224	5	203	3.515	493	12,3
Duplek	911	547	364	200	12	152	2.689	403	13,0
Gorenja vas - Poljane	1.449	977	472	196	12	264	3.035	175	5,4
Gorišnica	842	630	211	96	2	113	1.627	168	9,4
Gorje	441	273	167	116	6	46	1.104	85	7,1
Gornja Radgona	4.289	3.812	477	232	10	234	3.160	542	14,6
Gornji Grad	495	314	181	75	6	101	955	125	11,6
Gornji Petrovci	391	244	148	29	4	115	731	142	16,3
Grad	251	132	119	29	4	87	631	139	18,0
Grosuplje	5.857	5.107	750	511	44	195	8.363	975	10,4
Hajdina	703	517	186	96	6	85	1.500	165	9,9
Hoče - Slivnica	3.817	3.377	440	308	13	119	4.300	626	12,7
Hodoš/Hodos	35	16	18	1	1	16	92	21	18,8
Horjul	930	732	198	114	7	77	1.243	76	5,7

- ni pojava/no occurrence of event

Tabela 5: Delovno aktivno prebivalstvo po občinah delovnega mesta in prebivališča, Slovenija, 2012 (nadaljevanje)

Table 5: Persons in employment by municipality of employment and residence, Slovenia, 2012 (continued)

Občina Municipality	Po delovnem mestu Of employment						Po prebivališču Of residence		Stopnja registrirane brezposel- nosti Registered unem- ployment rate %
	delovno aktivno prebivalstvo persons in employ- ment	zaposlene osebe persons in paid employ- ment	samozaposlene osebe self-employed persons				delovno aktivno prebivalstvo persons in employ- ment	registrirane brezposelne osebe registered unemployed persons	
			skupaj total	samosvojni podjetniki posamezniki individual private entrepre- neurs	osebe, ki opravljajo poklicno dejavnost own account workers	kmetje farmers			
Hrastnik	2.443	2.179	264	148	19	96	3.549	671	15,9
Hrpelje - Kozina	1.482	1.278	205	131	5	69	1.734	208	10,7
Idrija	5.723	5.075	647	304	32	312	5.123	318	5,8
Ig	1.558	1.213	345	169	17	160	3.013	242	7,4
Ilirska Bistrica	3.736	3.090	646	398	28	220	5.543	637	10,3
Ivančna Gorica	4.242	3.348	894	405	26	462	7.008	640	8,4
Izola/Isola	5.449	4.667	782	649	44	90	6.376	851	11,8
Jesenice	6.708	6.272	436	383	24	29	8.248	1.089	11,7
Jezerško	109	79	30	15	-	15	244	17	6,5
Juršinci	316	144	172	41	3	128	904	115	11,3
Kamnik	7.542	6.297	1.245	796	105	345	12.114	1.211	9,1
Kanal	1.182	982	200	144	10	45	2.050	272	11,7
Kidričevo	4.330	3.957	373	161	10	202	2.638	309	10,5
Kobarid	946	724	222	119	5	98	1.559	142	8,4
Kobilje	77	50	28	5	-	23	225	44	16,3
Kočevo	4.213	3.812	402	306	28	67	5.894	1.536	20,7
Komen	684	524	160	93	7	60	1.386	163	10,5
Komenda	1.830	1.561	269	218	15	36	2.454	211	7,9
Koper/Capodistria	22.899	20.639	2.261	1.807	184	270	21.701	2.348	9,8
Kostanjevica na Krki	787	651	136	58	5	73	985	135	12,1
Kostel	152	124	28	14	2	12	220	38	14,6
Kozje	698	375	323	77	4	242	1.230	182	12,9
Kranj	22.616	20.711	1.905	1.469	156	279	22.455	2.570	10,3
Kranjska Gora	1.331	1.128	203	143	4	55	1.997	188	8,6
Križevci	991	736	254	68	5	181	1.366	183	11,8
Krško	9.310	7.861	1.449	656	51	742	10.550	1.783	14,5
Kungota	941	683	258	118	5	135	1.711	303	15,1
Kuzma	230	167	63	20	1	42	356	108	23,3
Laško	4.172	3.284	889	314	19	555	5.450	691	11,2
Lenart	4.646	4.204	442	206	11	225	3.061	331	9,7
Lendava/Lendva	3.464	3.132	332	182	22	128	3.842	1.118	22,5
Litija	3.327	2.568	759	397	21	341	6.362	876	12,1
Ljubljana	204.315	194.089	10.225	7.501	2.265	460	110.414	14.081	11,3
Ljubno	937	765	172	72	3	97	1.069	131	10,9
Ljutomer	4.092	3.475	617	284	16	317	4.283	753	15,0
Log - Dragomer	636	507	128	93	11	25	1.424	123	8,0
Logatec	3.981	3.298	683	421	23	240	5.925	516	8,0
Loška dolina	1.468	1.337	132	54	5	73	1.640	191	10,4
Loški Potok	238	174	64	34	2	28	766	74	8,9
Lovrenc na Pohorju	528	387	140	72	3	66	1.205	157	11,6
Luče	339	197	142	50	3	89	544	85	13,5
Lukovica	1.301	966	334	154	19	162	2.400	160	6,3
Majšperk	695	406	289	100	9	181	1.653	193	10,5
Makole	333	182	151	46	4	101	835	124	12,9
Maribor	56.612	52.989	3.623	2.978	408	238	38.230	7.939	17,2
Markovci	772	516	256	133	4	119	1.606	175	9,8
Medvode	3.653	3.069	583	426	43	114	6.369	585	8,4
Mengeš	2.068	1.769	299	267	26	6	2.993	272	8,3
Metlika	2.868	2.509	359	208	13	138	3.291	624	15,9
Mežica	1.313	1.184	129	84	2	43	1.350	166	11,0

- ni pojava/no occurrence of event

Tabela 5: Delovno aktivno prebivalstvo po občinah delovnega mesta in prebivališča, Slovenija, 2012 (nadaljevanje)

Table 5: Persons in employment by municipality of employment and residence, Slovenia, 2012 (continued)

Občina Municipality	Po delovnem mestu Of employment						Po prebivališču Of residence		Stopnja registrirane brezposel- nosti Registered unem- ployment rate %
	delovno aktivno prebivalstvo persons in employ- ment	zaposlene osebe persons in paid employ- ment	samozaposlene osebe self-employed persons				delovno aktivno prebivalstvo persons in employ- ment	registrirane brezposelne osebe registered unemployed persons	
			skupaj total	samostojni podjetniki posamezniki individual private entrepre- neurs	osebe, ki opravljajo poklicno dejavnost own account workers	kmetije farmers			
Miklavž na Dravskem polju	1.181	951	230	200	9	20	2.425	371	13,3
Miren - Kostanjevica	1.131	908	224	173	10	40	1.835	234	11,3
Mirna	678	553	124	70	1	54	1.088	130	10,7
Mirna Peč	362	195	167	40	8	120	1.236	107	8,0
Mislinja	677	375	301	98	2	201	1.969	204	9,4
Mokronog - Trebelno	567	405	162	72	1	89	1.197	126	9,5
Moravče	897	590	307	112	12	183	2.219	153	6,4
Moravske Toplice	1.429	967	462	104	14	343	2.257	429	16,0
Mozirje	1.198	906	292	128	11	153	1.716	184	9,7
Murska Sobota	13.280	12.534	746	522	100	124	6.759	1.542	18,6
Muta	1.085	897	188	88	5	95	1.349	198	12,8
Naklo	2.220	1.995	226	146	12	67	2.038	175	7,9
Nazarje	1.925	1.764	161	66	18	77	1.123	143	11,3
Nova Gorica	14.450	12.984	1.467	1.065	141	260	12.263	1.559	11,3
Novo mesto	21.849	20.573	1.276	848	109	319	14.841	1.860	11,1
Odranci	695	626	69	28	1	40	627	101	13,9
Oplotnica	618	413	206	95	10	101	1.659	184	10,0
Ormož	3.794	3.145	649	209	19	421	4.728	801	14,5
Osilnica	47	37	10	6	-	4	118	17	12,3
Pesnica	1.503	1.055	448	182	11	256	2.748	469	14,6
Piran/Pirano	6.606	5.758	848	733	55	59	7.070	820	10,4
Pivka	1.637	1.302	335	153	11	171	2.570	276	9,7
Podčetrtek	1.026	723	302	101	7	194	1.352	186	12,1
Podlehnik	475	335	140	42	6	93	791	137	14,7
Podvelka	441	306	135	56	1	78	865	176	16,9
Poljčane	1.172	963	209	113	8	89	1.670	267	13,8
Polzela	1.315	1.089	226	121	14	91	2.362	314	11,7
Postojna	5.545	4.943	602	416	42	145	6.548	843	11,4
Prebold	1.779	1.545	234	137	13	84	2.074	259	11,1
Preddvor	693	519	174	108	5	61	1.380	128	8,5
Prevalje	1.602	1.354	248	156	6	85	2.511	312	11,1
Ptuj	11.320	10.357	964	727	86	150	8.829	1.312	12,9
Puconci	1.186	748	438	109	4	325	2.142	501	18,9
Rače-Fram	1.377	1.017	360	184	11	165	2.767	416	13,1
Radeče	962	783	180	79	5	96	1.688	351	17,2
Radenci	1.279	1.077	201	115	12	74	1.867	309	14,2
Radlje ob Dravi	2.005	1.594	412	222	16	174	2.356	380	13,9
Radovljica	6.455	5.586	869	607	56	206	7.342	645	8,1
Ravne na Koroškem	5.038	4.669	369	252	25	91	4.443	652	12,8
Razkrižje	199	118	80	29	3	48	488	61	11,2
Rečica ob Savinji	550	398	152	71	3	78	939	110	10,5
Renče - Vogrsko	1.276	1.095	181	137	5	39	1.664	206	11,0
Ribnica	3.261	2.837	424	269	24	131	3.882	357	8,4
Ribnica na Pohorju	161	90	71	19	1	51	416	77	15,7
Rogaška Slatina	4.398	3.754	643	366	19	258	4.684	632	11,9
Rogašovci	433	218	215	42	3	170	849	254	23,0
Rogatec	877	704	173	67	6	100	1.324	201	13,2
Ruše	1.947	1.727	220	180	12	28	2.673	512	16,1
Selnica ob Dravi	954	711	243	141	6	96	1.709	281	14,1
Semič	1.300	1.072	228	61	3	164	1.614	295	15,5

- ni pojava/no occurrence of event

Tabela 5: Delovno aktivno prebivalstvo po občinah delovnega mesta in prebivališča, Slovenija, 2011 (nadaljevanje)

Table 5: Persons in employment by municipality of employment and residence, Slovenia, 2011 (continued)

Občina Municipality	Po delovnem mestu Of employment						Po prebivališču Of residence		Stopnja registrirane brezposel- nosti Registered unem- ployment rate %
	delovno aktivno prebivalstvo persons in employ- ment	zaposlene osebe persons in paid employ- ment	samozaposlene osebe self-employed persons				delovno aktivno prebivalstvo persons in employ- ment	registrirane brezposelne osebe registered unemployed persons	
			skupaj total	samosojni podjetniki posamezniki individual private entrepre- neurs	osebe, ki opravljajo poklicno dejavnost own account workers	kmetje farmers			
Sevnica	5.514	4.382	1.132	448	32	653	7.173	1.052	12,8
Sežana	5.588	4.903	684	497	43	145	5.199	592	10,2
Slovenj Gradec	7.800	6.917	883	558	39	286	6.787	942	12,2
Slovenska Bistrica	7.698	6.471	1.228	691	45	492	9.930	1.522	13,3
Slovenske Konjice	5.180	4.558	621	357	31	233	5.940	869	12,8
Sodražica	372	288	84	58	3	23	845	84	9,0
Solčava	130	85	45	17	-	28	169	23	12,0
Središče ob Dravi	378	240	138	41	2	94	821	130	13,7
Starše	651	488	162	102	1	59	1.563	227	12,7
Straža	655	505	150	95	10	45	1.569	224	12,5
Sveta Ana	307	120	187	40	1	147	872	74	7,9
Sveta Trojica v Slov. goricah	332	158	174	45	5	124	870	82	8,7
Sveti Andraž v Slov. goricah	177	52	125	18	-	107	453	56	11,0
Sveti Jurij	534	237	297	69	3	225	1.102	176	13,8
Sveti Jurij v Slov. goricah	348	128	220	37	4	179	882	64	6,8
Sveti Tomaž	294	70	225	22	2	201	857	138	13,9
Šalovci	237	95	142	16	3	123	482	108	18,3
Šempeter - Vrtojba	4.573	4.303	270	233	26	12	2.413	312	11,4
Šenčur	2.402	2.023	379	253	19	107	3.473	267	7,1
Šentilj	2.035	1.700	335	169	12	153	3.131	508	14,0
Šentjernej	1.847	1.408	439	147	20	272	2.959	326	9,9
Šentjur	4.611	3.461	1.151	501	34	616	7.692	1.063	12,1
Šentrupert	754	627	127	65	5	58	904	118	11,6
Škocjan	602	415	187	63	4	120	1.314	178	11,9
Škofja Loka	8.187	7.249	938	609	70	259	9.333	777	7,7
Škofljica	2.229	1.817	412	285	23	104	4.055	349	7,9
Šmarje pri Jelšah	2.856	2.094	762	258	15	490	4.076	572	12,3
Šmarješke toplice	707	551	156	71	4	82	1.413	102	6,8
Šmartno ob Paki	444	312	132	61	6	66	1.396	182	11,5
Šmartno pri Litiji	1.127	832	295	134	5	157	2.180	281	11,4
Šoštanj	2.426	2.109	317	177	6	134	3.603	472	11,6
Štore	1.792	1.633	159	87	2	70	1.674	207	11,0
Tabor	189	54	135	45	4	86	669	81	10,8
Tišina	538	283	255	77	2	176	1.541	307	16,6
Tolmin	4.068	3.455	613	372	28	213	4.433	478	9,7
Trbovlje	4.504	4.058	446	326	25	95	6.027	1.264	17,3
Trebnje	4.573	3.754	819	320	27	472	5.532	563	9,2
Trnovska vas	182	93	89	26	2	61	503	52	9,4
Trzin	5.239	5.093	145	128	13	4	1.569	139	8,2
Tržič	3.220	2.638	583	418	27	138	6.030	774	11,4
Turnišče	595	468	127	46	8	74	1.268	299	19,1
Velenje	16.669	15.732	937	605	81	250	13.190	2.227	14,4
Velika Polana	197	106	91	20	1	70	559	107	16,0
Velike Lašče	633	437	195	113	6	76	1.727	162	8,6
Veržej	288	215	72	32	8	32	467	62	11,8
Videm	725	409	316	101	8	207	2.371	330	12,2
Vipava	1.443	1.138	306	156	8	141	2.094	302	12,6
Vitanje	485	287	198	41	5	151	984	103	9,4
Vodice	909	665	244	132	12	100	2.102	136	6,1
Vojnik	1.827	1.384	443	203	6	234	3.449	376	9,8

- ni pojava/no occurrence of event

Tabela 5: Delovno aktivno prebivalstvo po občinah delovnega mesta in prebivališča, Slovenija, 2011 (nadaljevanje)

Table 5: Persons in employment by municipality of employment and residence, Slovenia, 2011 (continued)

Občina Municipality	Po delovnem mestu Of employment						Po prebivališču Of residence		Stopnja registrirane brezposel- nosti Registered unem- ployment rate %
	delovno aktivno prebivalstvo persons in employ- ment	zaposlene osebe persons in paid employ- ment	samozaposlene osebe self-employed persons				delovno aktivno prebivalstvo persons in employ- ment	registrirane brezposelne osebe registered unemployed persons	
			skupaj total	samostojni podjetniki posamezniki individual private entrepre- neurs	osebe, ki opravljajo poklicno dejavnost own account workers	kmetje farmers			
Vransko	698	517	181	52	7	122	999	122	10,9
Vrhnika	3.843	3.160	684	488	44	151	6.864	867	11,2
Vuzenica	725	563	162	65	9	88	1.127	153	12,0
Zagorje ob Savi	4.820	4.056	764	359	41	364	6.867	891	11,5
Zavrč	180	97	83	23	3	58	533	95	15,2
Zreče	4.111	3.746	365	150	15	199	2.820	327	10,4
Žalec	7.681	6.709	972	617	40	315	8.418	1.270	13,1
Železniki	2.578	2.258	320	156	14	149	2.919	176	5,7
Žetale	200	77	122	17	1	104	577	63	9,9
Žiri	2.142	1.901	241	122	10	110	2.093	110	5,0
Žirovnica	652	474	178	125	14	39	1.765	154	8,0
Žužemberk	996	669	327	103	7	217	1.956	221	10,1
Zunaj RS/Outside RS	-	-	-	-	-	-	-	1.252	-

- ni pojava/no occurrence of event

Vir/Source: SURS (SRDAP/SRE, ADS/LFS)

STATISTIČNA IN DRUGA ZNAMENJA

- ni pojava
- z statistično zaupno
- , decimalna vejica

KRATICE

- ADS Anketa o delovni sili
- RS Republika Slovenija
- SURS Statistični urad Republike Slovenije
- SRDAP Statistični register delovno aktivnega prebivalstva

METODOLOŠKA POJASNILA

Namen statističnega raziskovanja

Namen raziskovanja je zbrati podatke o delovno aktivnem prebivalstvu, njihovem številu, sestavi, gibanju in o spremembah na področju aktivnosti prebivalstva. Podatki so pomembni za ugotavljanje stanja in sprememb na trgu dela v Sloveniji.

Enote opazovanja

Enote opazovanja so:

- osebe, ki delajo (zaposleni in samozaposleni) na območju Republike Slovenije in so obvezno socialno zavarovane;
- kmetje;
- registrirane brezposelne osebe.

STATISTICAL AND OTHER SIGNS

- no occurrence of event
- z confidential
- , decimal point

ABBREVIATIONS

- LFS Labour Force Survey
- RS Republic of Slovenia
- SURS Statistical Office of the Republic of Slovenia
- SRDAP Statistical Register of Employment

METHODOLOGICAL EXPLANATIONS

Purpose of the statistical survey

The purpose of the statistical survey is to collect data on persons in employment (their number, structure, changes) and on the changes in the field of labour force. These data are important for assessing the situation and changes on the labour market in Slovenia.

Observation units

Observation units are:

- persons in paid employment and self-employed persons who work on the territory of Slovenia and have compulsory social insurance,
- farmers and
- registered unemployed persons.

Viri, zajetje in metode zbiranja podatkov

Podatke o zaposlenih osebah in samozaposlenih osebah (razen o kmetih) dobivamo iz Statističnega registra delovno aktivnega prebivalstva (SRDAP). Do leta 2005 smo dobivali podatke o osebah, zaposlenih pri pravnih osebah, iz mesečnega raziskovanja Mesečno poročilo o plačah in zaposlenih osebah v podjetjih, družbah in organizacijah (ZAP/M).

V **SRDAP** so zajete zaposlene osebe, ki delajo po pogodbah o zaposlitvi, in samozaposlene osebe, ki so obvezno socialno zavarovane (pokojninsko in invalidsko ter zdravstveno zavarovanje, zavarovanje za starševsko varstvo in zavarovanje za primer brezposelnosti). Med zaposlene osebe **ne štejemo oseb**, ki delajo po podjemni pogodbi (pogodbi o delu) ali avtorski pogodbi, in državljanov Republike Slovenije s stalno zaposlitvijo v slovenskih predstavništvih, na gradbiščih ipd. v tujini.

Vir podatkov o številu kmetov je **Anketa o delovni sili (ADS)**, ki jo v Sloveniji izvajamo od leta 1993, od leta 1997 pa jo izvajamo četrletno. Omenjena anketa je v skladu z navodili Mednarodne organizacije za delo (ILO) in Eurostata, zato so izsledki tega raziskovanja mednarodno primerljivi.

Od leta 2002 se za ugotavljanje porazdelitve kmetov po občinah in statističnih regijah uporabljajo podatki iz Popisa kmečkih gospodarstev 2000. Pred tem so se za izračun deležev kmetov v posameznih teritorialnih enotah uporabljali podatki iz popisa prebivalstva leta 1991. Omenjena zamenjava vira za ugotavljanje števila kmetov po različnih teritorialnih enotah je prav tako povzročila spremembo v podatkih o stopnji registrirane brezposelnosti.

Z letom 2002 smo število kmetov začeli napovedovati na podlagi modela ARIMA. Pri oblikovanju modela za leto 2011 smo upoštevali četrletne podatke o kmetih iz ADS za obdobje od prvega četrletja 2000 do četrtega četrletja 2010. Do leta 2009 drugih vplivov, na primer števila delovnih dni, osamelcev ipd., nismo upoštevali, z letom 2010 pa smo začeli upoštevati vpliv sezone in osamelce.

Podatke o registriranih brezposelnih osebah nam sporoča Zavod Republike Slovenije za zaposlovanje (ZRSZ).

DEFINICIJE IN POJASNILA

Aktivno prebivalstvo sestavljajo delovno aktivno prebivalstvo in registrirane brezposelne osebe.

Delovno aktivno prebivalstvo sestavljajo zaposlene in samozaposlene osebe, stare najmanj 15 let, ki delajo na območju Republike Slovenije.

Zaposlene osebe, so osebe, ki so v delovnem razmerju:

- **pri pravnih osebah** (podjetjih, družbah, zavodih, drugih organizacijah) ali pri podružnicah tujih podjetij; izvoljeni ali imenovani nosilci javne ali družbene funkcije; matere z otrokom, ki delajo po posebnih predpisih; lastniki podjetij, ki ta podjetja osebno vodijo in ki niso zavarovani iz drugega naslova; vojaki prostovoljci
- **pri fizičnih osebah**, to je pri samostojnih podjetnikih posameznikih, pri osebah, ki opravljajo poklicno dejavnost kot edini ali glavni poklic, ali pri osebah, ki uporabljajo dopolnilno delo drugih ljudi.

Samozaposlene osebe so:

- fizične osebe, ki opravljajo gospodarsko ali pridobitno dejavnost (samostojni podjetniki posamezniki);
- osebe, ki opravljajo poklicno dejavnost kot edini ali glavni poklic (npr. odvetniki, samostojni raziskovalci, duhovniki itd.);
- kmetje;
- vrhunski športniki in vrhunski šahisti.

Sources, coverage and method of data collection

We obtain data on persons in paid employment and self-employed persons (except farmers) from the Statistical Register of Employment (SRDAP). Until 2005 we obtained data on persons in paid employment from the Monthly Report on Earnings and Persons in Paid Employment in Enterprises, Companies and Organisations (ZAP/M).

SRDAP covers persons in paid employment who have employment contracts and self-employed persons who have compulsory social insurance (pension, disability and health insurance, parental protection insurance and unemployment insurance). Persons working under copyright contracts, contracts for work/service and citizens of the Republic of Slovenia working in Slovenian enterprises, on construction sites, etc., abroad are **not covered**.

The source of the data on the number of farmers is the **Labour Force Survey (LFS)**, which was in Slovenia introduced in 1993 and has been carried out quarterly since 1997. The Slovene LFS is carried out in compliance with the International Labour Organisation (ILO) and Eurostat, so that results are internationally comparable.

For the breakdown of data on farmers by municipalities and statistical regions since 2002 we have been using the 2000 Census of Agricultural Holdings data. Before 2002, for the calculation of shares for individual territorial units the data from the 1991 Census were used. The change of the source for farmers by territorial units had influence on the change of the registered unemployment rate.

In 2002 we also started to forecast the data on farmers according to the ARIMA model. In designing the model for 2011 we took into consideration quarterly data from the Labour Force Survey for the period from 1st quarter 2000 to 4th quarter 2010. Up to 2009 only influences of the ARIMA model were taken into consideration, while other influences (working days, outliers, etc.) were not. Since 2010 model we also take into consideration seasonal influences and outliers.

Data on registered unemployed persons are sent to us by the Employment Service of Slovenia.

DEFINITIONS AND EXPLANATIONS

Labour force covers persons in employment and registered unemployed persons.

Persons in employment are persons in paid employment and self-employed persons who are at least 15 years old and work on the territory of Slovenia.

Persons in paid employment are employed by:

- **legal persons** (enterprises, companies, institutions or other organisations) or subsidiaries of foreign enterprises, elected or appointed holders of public functions, mothers with children working under special regulations, owners of enterprises who run them personally and are not insured elsewhere, military volunteers.
- **by natural persons** (i.e. own account workers performing their activity as the only or principal occupation), and by natural persons using supplementary work of other people.

Self-employed persons are:

- persons performing economic or gainful activity (individual private entrepreneurs);
- own account workers performing their activity as the only or principal occupation (e.g. lawyers, independent researchers, priests, etc.);
- farmers and
- top-level sportsmen and top-level chess players.

Registrirane brezposelne osebe so osebe, stare vsaj 15 let, ki izpolnjujejo splošne zdravstvene pogoje za delo, so prijavljene na Zavodu RS za zaposlovanje, so pripravljene sprejeti zaposlitev in jo same tudi aktivno iščejo. Poleg tega niso v delovnem razmerju, niso upokojene, niso dijaki, študenti, vajenci ali udeleženci izobraževanja odraslih, mlajši od 26 let, in niso na prestajanju zaporne kazni, daljše od 6 mesecev. Prav tako niso samozaposlene osebe, lastniki ali solastniki gospodarskih družb ali lastniki, zakupniki, najemniki ali drugi uporabniki kmetijskega ali gozdnega zemljišča z dobičkom iz dejavnosti oz. s katastrskim dohodkom, ki je v preteklem letu presegal zakonsko določeno višino.

Stopnja registrirane brezposelnosti je odstotni delež registriranih brezposelnih oseb med aktivnim prebivalstvom. Stopnja registrirane brezposelnosti po občinah in statističnih regijah je prikazana glede na prebivališče delovno aktivnih prebivalcev in registriranih brezposelnih oseb.

Časovna točka opazovanja je zadnji dan v mesecu. Letno povprečje predstavlja dvanajstina seštevka podatkov za vseh dvanajst mesecev leta.

METODOLOŠKE RAZLIKE MED REGISTRSKIMI IN ANKETNIMI PODATKI O DELOVNO AKTIVNEM PREBIVALSTVU

Registrski in anketni podatki se med seboj razlikujejo glede na:

– **vir**

Registrski podatki temeljijo na Statističnem registru delovno aktivnega prebivalstva, anketni pa na Anketi o delovni sili. Pri registrskih podatkih gre za popolno zajetje, rezultati Ankete o delovni sili pa so ocene, ki temeljijo na statističnem vzorcu.

– **poročevalsko obdobje**

Registrske podatke zajemamo mesečno, in sicer po stanju na zadnji dan v mesecu, anketni podatki pa se nanašajo na aktivnost anketirane osebe v tednu pred anketiranjem (od ponedeljka do nedelje).

– **obdobje opazovanja**

Registrski podatki se zajemajo zadnji dan v mesecu, Anketa o delovni sili pa se izvaja četrtletno.

– **kategorije**

V registrskih podatkih so upoštevane le zaposlene osebe s pogodbami o zaposlitvi in samozaposlene osebe, po Anketi o delovni sili pa štejemo med delovno aktivno prebivalstvo tudi pomagajoče družinske člane in osebe, ki delajo po pogodbah o delu, avtorskih pogodbah ali za neposredno plačilo, kratka osebe, ki so v zadnjem tednu (od ponedeljka do nedelje) pred anketiranjem opravile kakršno koli delo za plačilo (denarno ali nedenarno), dobiček ali družinsko blaginjo.

METODOLOŠKE RAZLIKE MED REGISTRSKIMI IN ANKETNIMI PODATKI O BREZPOSELNIH OSEBAH

Registrski in anketni podatki se med seboj razlikujejo glede na:

– **vir**

Registrske podatke dobimo iz Registra brezposelnih oseb na Zavodu RS za zaposlovanje, anketne pa na podlagi Ankete o delovni sili. Pri registrskih podatkih gre za popolno zajetje, rezultati Ankete o delovni sili pa so ocene, ki temeljijo na statističnem vzorcu.

– **poročevalsko obdobje**

Registrske podatke zajemamo mesečno, in sicer po stanju na zadnji dan v mesecu, anketni podatki pa se nanašajo na aktivnost anketirane osebe v tednu pred anketiranjem (od ponedeljka do nedelje).

– **obdobje opazovanja**

Registrske podatke zajemamo mesečno, po stanju na zadnji dan v

Registered unemployed persons are persons aged 15 or more whose health enables them to accept employment, are registered at the employment office, are willing to accept employment and are actively seeking it. In addition, they are not retired, imprisoned for more than 6 months, already employed, pupils, students, apprentices or younger than 26 and participating in adult education. Registered unemployed persons are not self-employed, owners or co-owners of enterprises, or owners, sharecroppers, renters or other users of agricultural or forest areas with cadastral income over a legally determined threshold value in the previous year.

The registered unemployment rate is the percent of registered unemployed persons in the labour force. The registered unemployment rate by municipalities and statistical regions is shown by residence of persons in employment and registered unemployed persons.

The **reference date** is the last day of the month. The annual average is one twelfth of the sum of data for the twelve months of the observed year.

METHODOLOGICAL DIFFERENCES BETWEEN REGISTER DATA AND DATA OBTAINED BY STATISTICAL SURVEYS OF PERSONS IN EMPLOYMENT

Register data and data obtained by statistical surveys differ regarding:

– **source**

Register data are based on the Statistical Register of Employment, while survey data are obtained by the Labour Force Survey. In register data we have full coverage while Labour Force Survey results are estimates based on a statistical sample.

– **reporting period**

Register data are extracted on the last day of the month, while survey data refer to the activity of the respondent in the week before the interview (from Monday to Sunday).

– **observation period**

Register data are extracted on the last day of the month, while the Labour Force Survey is carried out quarterly.

– **categories included in persons in paid employment**

Register data cover only persons in paid employment with employment contracts and self-employed persons, while the Labour Force Survey also covers unpaid family workers and persons working under contracts for work/service or for direct payment, i.e. persons who in the week (from Monday to Sunday) before the interview performed any work for payment (in money or in kind), profit or family gain.

METHODOLOGICAL DIFFERENCES BETWEEN REGISTER DATA AND DATA OBTAINED BY STATISTICAL SURVEYS OF UNEMPLOYED PERSONS

Register data and data obtained by statistical surveys differ regarding:

– **source**

Register data are obtained from the Register of Unemployed Persons, which is kept by the Employment Service of Slovenia, while survey data are obtained by the Labour Force Survey. In register data we have full coverage, while Labour Force Survey results are estimates based on a statistical sample.

– **reporting period**

Register data are extracted on the last day of the month, while survey data refer to the activity of the respondent in the week before the interview (from Monday to Sunday).

– **observation period**

Register data are extracted on the last day of the month, while the Labour

mesecu, Anketa o delovni sili pa se izvaja četrletno.

– **definicija brezposelne osebe**

Registrirana brezposelna oseba je oseba, ki je prijavljena na Zavodu za zaposlovanje in ki ustreza vsem merilom brezposelnosti, določenim na Zavodu za zaposlovanje. Brezposelna oseba po Anketi o delovni sili je oseba, ki v zadnjem tednu (od ponedeljka do nedelje) pred anketiranjem ni niti eno uro delala za plačilo (denarno ali nedenarno), dobiček ali družinsko blaginjo, vendar v zadnjih štirih tednih aktivno išče delo in ga je v dveh tednih tudi pripravljena sprejeti. Med brezposelne osebe spadajo tudi tiste, ki so že našle delo in ga bodo začele opravljati po anketiranju.

OBJAVLJANJE REZULTATOV

Mesečno:

- Aktivno prebivalstvo. *Prva objava.*
- Aktivno prebivalstvo. *Podatkovni portal SI-STAT* – <http://www.stat.si>
- *Pomembnejši statistični podatki o Sloveniji.*

Letno:

- *Statistični letopis Republike Slovenije.*
- *Slovenija v številkah.*
- Aktivno prebivalstvo, Slovenija. *Statistične informacije.*

Force Survey is carried out quarterly.

– **definitions of unemployed persons**

Registered unemployed persons are persons who are registered by the employment office and fulfil all criteria defined by the employment office. According to the Labour Force Survey, unemployed persons are persons who in the week (from Monday to Sunday) before the interview did not perform any work for payment (in money or in kind), profit or family gain but have been actively seeking work in the last four weeks before the interview and are prepared to accept it in two weeks. Unemployed persons are also those who found work and will start working shortly after the interview.

PUBLISHING

Monthly:

- Labour Force. *First Release.*
- Labour Force. *SI-STAT data portal* – <http://www.stat.si/eng>
- *Some Important Statistics on Slovenia.*

Annually:

- *Statistical Yearbook of the Republic of Slovenia.*
- *Slovenija in Figures.*
- Labour Force, Slovenia. *Rapid Reports.*

Avtor: Samo Grošelj

Author: Samo Grošelj

Publikacija je na voljo na spletnem naslovu
www.stat.si/publikacije/pub_startinf1.asp?področje=7

The publication is available at: www.stat.si/doc/statinf/07-SI-009-1301.pdf

Datum objave na spletu: 27. 8. 2013

Web release date: 27. 8. 2013

Informacije daje Informacijsko središče:

Information: Information Centre

tel. (01) 241 64 04

phone: + 386 1 241 64 04

elektronska pošta: info.stat@gov.si

e-mail: info.stat@gov.si

KAKO DO STATISTIČNIH PODATKOV IN INFORMACIJ?

- **na spletnih straneh Statističnega urada**
www.stat.si
- **po pošti, telefonu, telefaksu ali elektronsko**
naslov: Statistični urad Republike Slovenije
Litostrojska cesta 54, 1000 Ljubljana, Slovenija
telefon: (01) 241 64 04
faks: (01) 241 53 44
telefonski odzivnik: (01) 475 65 55
e-naslov: info.stat@gov.si
- **z naročilom statističnih publikacij**
naslov: Statistični urad Republike Slovenije
Litostrojska cesta 54, 1000 Ljubljana, Slovenija
telefon: (01) 241 52 85
faks: (01) 241 53 44
e-naslov: prodaja.surs@gov.si
- **z obiskom v Informacijskem središču**
poslovni čas: od ponedeljka do četrтка od 9.00 do 15.30
petek od 9.00 do 14.30

HOW TO OBTAIN STATISTICAL DATA AND INFORMATION?

- **on Statistical Office's web pages**
www.stat.si
- **via mail, phone, fax and e-mail**
address: Statistical Office of the Republic of Slovenia
Litostrojska cesta 54, 1000 Ljubljana, Slovenia
phone: +386 1 241 64 04
fax: +386 1 241 53 44
answering machine: +386 1 475 65 55
e-mail: info.stat@gov.si
- **by ordering statistical publications**
address: Statistical Office of the Republic of Slovenia
Litostrojska cesta 54, 1000 Ljubljana, Slovenia
phone: +386 1 241 52 85
fax: +386 1 241 53 44
e-mail: prodaja.surs@gov.si
- **by visiting the Information Centre**
office hours: Monday to Thursday from 9.00 to 15.30
Friday from 9.00 to 14.30