

JANKO MLAKAR:

GRINTAVEC IN KOČNA.

K TURISTOVSKI SEZONI.



ozadju širnega ljubljanskega polja stojé mogočne Savinske planine, podobne velikanskemu ciklopskemu zidovju. V krasni vrsti se vrsté pred obličjem bele Ljubljane vitki vrhovi, razorani grebeni, široka sedla in ostre škrbine. Celi skupini pa kraljuje oblastno in samozavestno sivi Grintavec. Najvišji izmed vseh Savinskih gorá, dviguje ponosno svoje plešasto teme proti sinjemu nebu. Strmé se diviš njegovi lepoti, kadar mu ogrinja mogočna pleča snežni hrmelin in ga k temu še zlaté žarki zahajajočega solnca...

Takoj poleg njega ti pa kaže krhka Kočna nekako grozeče svoje strme stene. Njo pa imenujemo lahko kraljico Savinskih planin. Grintavec in Kočna, kraljeva dvojica v naših prekrasnih planinah — zaslužita gotovo naše občudovanje in zanimanje.

* * *

Že davno je bil naš Grintavec znan tudi v tujini. Svoj sloves si je pridobil z redkimi rastlinami, katerih najdeš vse polno na njegovem pobočju, dá, tuintam celo na njegovi pleši. Po zanimive cvetke so hodili v Grintavčevo kraljestvo že v XVIII. stoletju rastlinoslovci iz raznih deželá, celo iz daljne Angleške. Znani botanik Ivan Scopol je l. 1759. šel celo gledat na vrh Grintavca, če morda tudi ondi ne rastejo kake „rože“. Seveda se ni mogel mož ponašati, da je stopil prvi na Grintavčev vrh, zakaj lovci in pastirji so bili gotovo že gori, preden je on sploh vedel, da je kaka gora tega imena na svetu.

Ko so si rastlinoslovci in hribolazci ogledali našega orjaka od vseh strani, so ga začeli meriti. Prvi ga je zmeril stotnik Bosio l. 1823. in mu prisodil 2555·7 m. Pozneje so ga merili še drugi, in čudno, našli so, da

Grintavec — raste. Ko so ga namreč merili l. 1877., je bil že za 13 m višji. Ako bo šlo tako dalje, bo prekosil v par tisočletjih celo Triglava...

Ako hočemo obiskati ponosnega kralja Savinskih planin, se nam ponuja več potov do njega. Najnavadnejša je pač ona čez Kokrsko sedlo, kamor pridemo skozi Bistrico, ali pa po Kokrski dolini. Pot iz Kamnika do izvira Bistrice je jako prijazna. Kmalu nad Stahovico nas sprejme zelen gozd v svojo hladno senco. Žuborenje Bistrice se meša med šumenje košatih bukev, ki majejo svoje gostolistne vrhove v lahnem vetru. Ko se pa začne pot vzpenjati više in više, se moramo posloviti od bistrih valčkov. Čez nekaj časa zaslišimo glušeče bobnenje. Globoko pod nami drevi Bistrica svoje jezne valove, ki silijo iz ozke temne struge v jasno svetlo prostost.

Vrh klanca nehote obstanemo, zakaj pogled na sive orjake v ozadju nas kar prevzame. Brana, Rinka, Skuta in drugi gorski velikani nam razkazujejo samozavestno svoja siva temena, nasekane grebene in strme, raz-orane stene.

Le prehitro se nam mogočni vrhovi skrijejo in objame nas zopet temni gozd. Željno srkamo sveži gozdni zrak, ki je pa že močno pomešan s planinskim. Radi bi se pa tudi naslajali ob pogledu na planine, katere nam zakriva gosti gozdni obok. No, malo potr-pimo — zeleno zagrinjalo se nam kmalu odgrne.

Na naravnem mostu Predaslju nekoliko postojmo! Kako srdito šumi in bobni pod nami Bistrica! Morda se togoti, ker mora zapustiti planinski raj, ostaviti senčnate bregove in skrivnostne gozde, ter se podati v sužnost... Ah, res, njeni valovi ne bodo več prosto skakali čez gladke skale; goniti

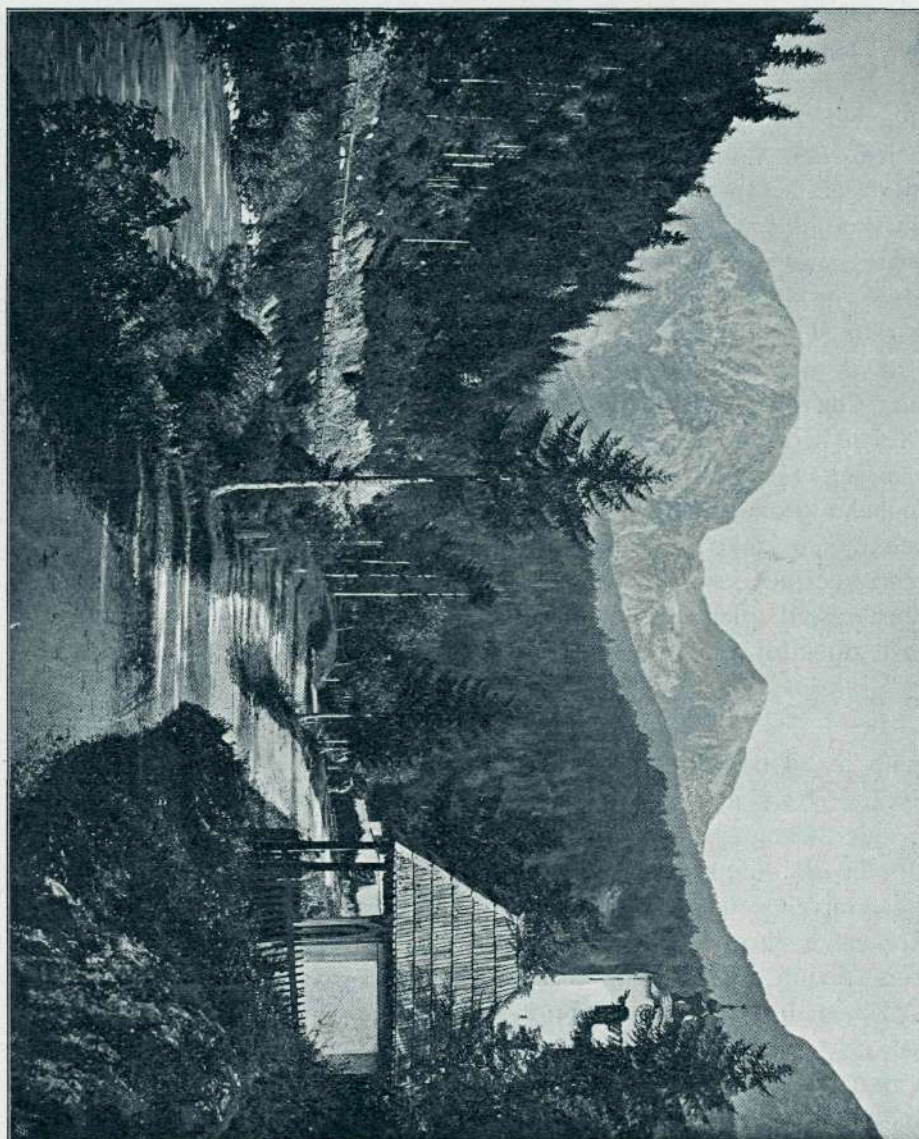
bodo morali mlinska kolesa in po kratkem teku se bodo poizgubili v široki strugi matere Save.

Še kratek pot po hladni senci in že smo v Bistrici. Nenadoma se nam odpre ljubek, zelen kotel, obdan od temnih gozdov, silnih

moči, jih razvrsti v malem tolmunu, potem pa plane srdita po dolini navzdol.

Kako prijetno počivamo tu v večernem hladu! Na zahodu že ugašajo zadnji solnčni žarki; nemo molé planine svoje razorane vrhove v temno nebo; vedno bolj bledé

KOKRSKA DOLINA, V OZADJU
GRINTAVEC IN KOČNA.



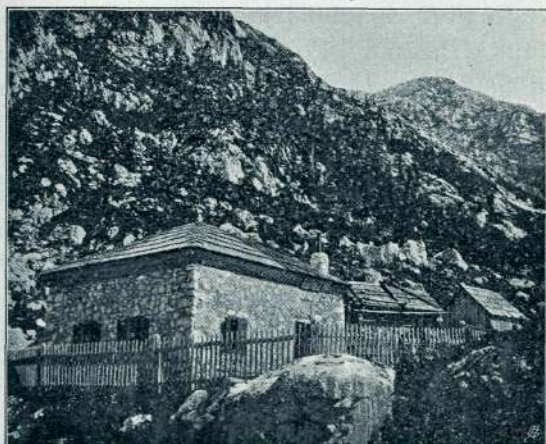
FOTOGR. A. BEER V CELOVCU.

sten in nebotičnih vrhov. Silno strmo se dvigujejo v ozadju najvišji vrhovi Savinskih planin. Na zeleni trati stoji prijazna turistovska hiša, malo nad njo pa kakor skrben varih majhna kapelica. Takoj zadaj vre izpod skale Bistrica, ne kot slaboten vrelec, marveč kot krepak potok. Od vseh strani zbira svoje

strmi meli, širna snežišča in sive stene, gozdovi se pa pogrezajo globlje in globlje v nočno temino. Kmalu se razlije nočni mir črez vso okolico. Le tuintam zažuboré glasneje valčki nikdar mirne Bistrice in zašepetajo vitke jelke, kadar jih poboža hladni vetrec, ki je prihitel na svojih hitrih krilih

in jim prinesel pozdrav od sestrâ, ki samevajo visoko gori nad zijajočimi prepadi, ob robu neplodnih, skalovitih in snežnih pustinj. Na nebu pa migljajo milijoni lučic, katere je prižgala vsemogočna Stvarnikova roka.

Od izvira Bistrice imamo do Kokrskega sedla še tri ure precej naporne hoje. Do Žagane peči je pot še dokaj prijetna, ker ni posebno napeta in nas varuje košata šuma solnčne vročine. Odtod pa moramo po zelo strmem jarku, ki je še začuda gosto zaraščen. Ker je pot naporna, težko čakamo, da pridemo do zadnjih dreves. Sedaj nas vsaj moti nekoliko pogled na silne stene Grebena. Toda tudi teh pustih ovinkov, ki se vijejo po peščevju, je naposled konec.



Fot. A. Beer v Celovcu.

Frischaufova koča.

Parkrat še zaropotajo palice in na sedlu smo, na višini 1799 m. — Tu stoji Zojsova koča, katero je pred par leti zgradilo „Nemško planinsko društvo“. Poprej so imeli hribolazci zavetje v Frischaufovi koči, ki stoji par sto metrov niže pod sedlom, na Suhadolnikovi planini. Ker leži ta na kokrski strani, so prihajali hribolazci izprva v podnožje Grintavca večinoma le po prijazni Kokrski dolini, bodisi že od Kranja sèm ali pa od Jezerskega.

Ta pot je kaj prijetna. Malo nad Povšnarjem zavijemo v Suhadolnikov jarek, ki ni preveč strm. Po košatih bukovih gozdih pridemo v eni uri do lepe Suhadolnikove

kmetije. Ta se prostira na prvem pragu jarka. Zložna steza nas privede hitreje kakor mislimo do sočnih pašnikov na drugem pragu. Pastirska koča nam naznanja, da smo na Suhadolnikovi planini. Ne daleč od te stoji Frischaufova koča, ki je prepuščena zobu časa na milost in nemilost; brezčutno čaka, kdaj bo veter raztrgal njene stene in raznesel zadnje ostanke po bližnjih robih. Našim narodnim nasprotnikom bode gotovo to všeč. Saj potem ne bode v Savinskih planinah nobena stvar več spominjala na njihovega znanca Frischaufa . . . Ta mož ima namreč veliko „napako“, ki ga silno ponižuje v očeh njegovih rojakov. Prepričan je vkljub svojemu nemškemu pokolenju, da mora biti Slovenec na svojih tleh gospodar.

Od Frischaufove koče imamo do vrha sedla le še majhen skok. Odtod se nam pa ponuja več stezâ, ki nas pripeljejo urno in varno na Grintavec. Bati se nam ni treba, da bi zašli. Vsa pota so dobro zaznamovana.

Najnavadnejša in tudi najlažja steza se obrne kmalu nad Zojsovo kočo proti severu ter se vije po še precej obraslih tleh polagoma proti vrhu. Iz Ljubljane se vidi svet, po katerem je izpeljana ta steza, posebno takrat prav lepo, kadar ga pobeli novi sneg.

Kdor si pa že dosti lazil po gorah, tebe ta pot bržkone ne bo zadovoljila. Zakaj vsakogar ne veseli gugati se po drobnejšem in debelejšem kamenju in pobirati ovinke, ki so tem dolgočasnejši, čim več jih je. Zato si hribolazci boljše, ali — kakor zlobni jeziki trdé — nespametnejše vrste, poiščejo zanimivejših potov, katera sicer niso popolnoma nedolžna, pa tudi ne posebno težavna — nevarna pa celo ne.

Če se hočemo nekoliko bolje seznaniti s planinskimi krasotami, pojdemo na Grintavec čez Pode! Lepa steza nas privede s sedla najprej do Vratec. Tako se imenuje prav primerno ozek presek v Grintavčevem grebenu, ki se vleče proti jugu. Ko pridemo tu skozi, nam zabrije hud veter v obraz. Zato se nam ne ljubi dolgo občudo-

vati razgleda, ki se tu nenadoma odpre. Urno jo mahmemo navzdol v jarek, ki drži proti Bistriški dolini. Prišedši na dno, v varno zavetje pred vetrom, stojimo ravno pod zgoraj omenjenim grebenom, ki se imenuje zaradi svoje strmine Dolga stena. Ves ta kraj pa imenujejo Podpode.

Izza strmega skalovja nas gledajo radovedno divje kože, katerih se tu ne manjka. Menda vedó, da jim nismo nevarni. Ko se jih nagledamo in jih malo postrašimo s palicami, gremo dalje po zaznamenovani stezi, ki nas prav zložno privede na Velike Pode.

Pred nami se odpre precej velika kotlina, ki je obdana na treh straneh od gorskih velikanov, na četrti se pa konča z velikanskimi pragi, ki padajo v malih presledkih v Bistriško dolino.

V starodavnosti se je tod razprostiral Bistriški ledenik. Solnčni žarki so se lomili ob njegovih robovih in se izgubljali v temnih razpokah. Iz te razorane ledene poljane so se pa dvigali proti modremu nebu mogočni vrhovi, odeti v prekrasno bleščeče ledene oklepe. Kraljica zima je tu gospodovala celo leto neomejeno. Vsa okolica je bila podobna ledenemu morju, iz katerega štrlé ledene gore. Nikjer ni bilo živega bitja, vse je bilo mrtvo in mrtvaško-mirno. Le tuintam se je pripeljal veličanstveno planinski orel, krožil krog ledenih vrhov, iskal zastonj plena v tej ledeni puštinji in zopet odplaval počasi čez snežene grebene . . . Smrtno tihoto je prekinil le kak plaz, ki se je utrgal visoko gori v ledenih stenah, pribučal na ledenik, razbil se tu v tisoče kosov in zropotal po gladkem ledu čez beleščeče ledeniške lome v dolino. Njegovo hrumenje je zbudilo jamskega medveda iz popoldanskega spanja, in

lahkonogi jelen je planil plašno s svojega senčnatoga ležišča.

Tekom stoletij je pa solnce sleklo vrhovom ledene oklepe, ledenik se je stajal in zapustil gladko obrušene skale in globoke razpokline kot mrtve pa trajne priče svojega nekdanjega delovanja.

Toda Podi niso izgubili vse krasote. Podobni so jezeru, ki je baš takrat okamenelo, ko je bilo najbolj razburkano. Siva, skalnata tla križajo na vse strani razpokline, v katerih najdeš še v poznem poletju led in sneg. Na več mestih so nagromadene ogromne pečine, ki so priropotale z obmejnih sten, in katere je morda odložil še nekdanji ledenik.

Naravnost diven je pa pogled na lepo vrsto gorá, ki obdajajo ta divji kotel kakor čuječi stražniki. Ponosno molíta Grintavec in Skuta svoji plešasti glavi v sinje nebo, vmes ti pa razkazujeta Dolgi hrbet in Štruca svoje strme stene in gladka snežišča. Ako se pa ozremo proti jugu, naslaja se nam oko ob pogledu v Bistriško dolino in na pisano polje ob bregovih bistre Save. Nudi se ti tudi obilo najlepših izletov. Lahko poizkušaš svojo moč in spretnost na stenah Grintavca, splezaš na Dolgi hrbet, pokusiš Štruco in prigrizneš malo Skute.

Steza nas pripelje po Podih blizu vzhodnih sten Grintavca, kjer se razcepi. Na desno se zavije proti Skuti, naravnost naprej pa drži na Grintavec. Nekaj časa se še vije polagoma navzgor po melu, potem jo pa udari naravnost v steno. Tuintam je treba malo poplezati, oprijemati se varno prijemljajev, ki so včasih nezanesljivi, kar pa nikakor ne moti opreznega hribolazca. Marsikatera potna kaplja nam kane z lic na sivo skalo, preden prilezemo na vrh. (Konec.)



JANKO MLAKAR:

GRINTAVEC IN KOČNA.

K TURISTOVSKI SEZONI.

(KONEC.)

Najzanimivejša, če tudi ne najlažja, je pa pot skozi Dolec in čez zahodne stene Grintavca. Iz Suhadolnikovega jarka se odcepi drug jako strm jarek proti nazobčanemu grebenu med Grintavcem in Kočno. Deli se v dva dela, v Spodnji in Zgornji Dolec. Vanj pridemo tudi lahko naravnost od Suhadolnika, toda ta dohod je precej grd in neroden. Lažja in varnejša je steza od Frischaufove kočice; strma je seveda še vedno dovolj. Vije se po še precej zaraslem svetu vedno višje in višje v Spodnji Dolec. Tu se moramo posloviti od zelenja. Zakaj odtod dalje ne bomo imeli družega pod nogami, kakor sneg in skalo. Ko prilezemo po mahu in skalovju na zadnji prag, se odpre pred nami velik divji kotel, Zgornji Dolec. Krasen je pogled na Kočno in Grintavec, ki se silno strmo vzpenjata neposredno iz kotla. Ostri greben med njima je podoben trdnjaskemu zidu, katerega branita dva mogočna stolpa. Dospevše nekoliko globokeje v kotel nas poučé znamenja, da moramo zaviti na desno. Deloma po snegu, deloma po kamenju pridemo polagoma prav pod zahodne stene Grintavca. Čudimo se njihovi strmini in zdi se nam skoraj, da jih ni mogoče preplezati. Toda rdeča znamenja na posameznih skalah v večjih in manjših presledkih nam pričajo, da je nekdo gotovo že pred nami lazil tod. Torej pogumno in previdno naprej!

Po malih stopicah lezemo vedno višje in višje. Skrbno si poiščimo najzanesljivejše oprijemljaje in pazimo, kam postavljamo noge. Neprevidnost je tu lahko osodepolna. Ako se nam stopinja ali oprijemljaj utrga, privršimo sicer kaj hitro v Dolec, toda ne baš tako, kakor nas je volja in celi tudi skoro gotovo ne...

Nekako sredi sten pridemo na precej ozek zidec, po katerem pa stopamo še dosti varno. Samo eno mesto je bolj sitno. Zidec se namreč polagoma tako zoži, da komaj zasluži še svoje ime. Na levi zija nedogleden prepad, na desni nam pa jemlje še tisto ped prostora pečina, ki se radovedno sklanja v globočino. Da je stvar še „pripravnejša“, je zidec skrbno posut z drobnim peskom in nagnjen proti prepadu.

Seveda izurjenega hribolazca take malenkosti ne motijo. Obrnemo se napol proti nagajivi pečini, previdno se je oprijemljamo, kjer je le mogoče — par varnih in lahkih korakov, in čez smo. Ako nas pa nihče ne vidi, da bi se nam smejal, prilezemo čez po vseh štirih, kar ni posebno elegantno, zato pa jako varno.

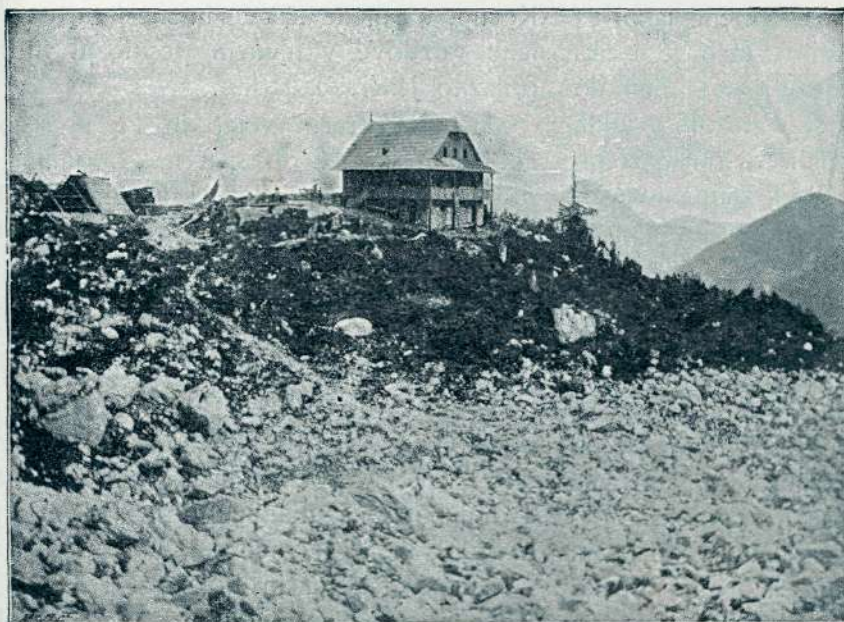
Onkraj tega nerodnega mesta se zidec zopet razširi in kmalu zavijemo na severno stran Grintavca. Po ozkih policah in slednjič po melu pridemo polagoma na Češko pot, katera nas privede zložno na vrh.

Sedaj si pa oglejmo pot na Grintavec še s severne strani. Velikanske so te razorane stene, ki se vzpenjajo iz zelenega podnožja v vrtoglavi strmini proti sinjemu nebu. Zde se nam nepremagljive. Toda tudi te je ukrotila človeška roka. — Že v davnem času so jih prelezli lovci z Jezerskega, seveda večinoma tatinski lovci. Najbrže so hodili čez Grintavec na Pode, kjer je še dandanes jako dober lov. Skozi Suhadolnikov jarek jim gotovo ni dišalo. Župnik Štefan Vrankar pa je bil prvi hribolazec, ki je s severne strani prilezel na Grintavec. Leta 1875. se je posebno Frischauf zavzel za to pot. Preiskal je snežišča na Zgornjih Ravneh, potem se je pa vrnil na Jezersko nazaj. Njegovo navdušenje se je prijelo dveh domačinov, Antona Murita in Makeka;

ta dva sta že čez par dni, 16. avgusta, prišla preko severne stene na Grintavec. Pri povedovala sta, da pot ni posebno grda; našla sta težave le na treh mestih. Ker sta trdila, da bi se dala steza napraviti z malimi stroški, se je lotil Frischauf tega dela takoj naslednje leto in ga tudi dovršil. Pregledal je še sam natančno vso pot in se prepričal, da so delavci dobro izvršili svojo nalogo. Vkljub popolni varnosti se pa ta severna pot vendar ni priljubila hribolazcem. Zakaj v enem dnevu z Jezerskega na Grintavec in zopet nazaj, se marsikomu zdi malo preveč. Sicer je na Stularjevi planini nekaj

se zelo priljubile Savinske planine. Mnogi izmed njih so hodili že pred ustanovitvijo podružnice radi na Jezersko iskat razvedrila. Zdaj jih pa podružnica leto za letom več privabi v podnožje Grintavca. A češki hribolazci se ne zadovolje s tem, da gledajo izpred Murijive kazine stene in snežišča, marveč lazijo tudi pridno na Grintavec in sosednje vrhove. Seveda jim zanemarjena severna pot ni posebno ugajala. Ko so ustanovili svojo podružnico, so takoj spoznali, da morajo postaviti kočjo nekje med Stularjevo planino in Grintavcem, ter popraviti severno pot. Oboje so izvršili častno in točno. Leta

1900. so postavili lepo Češko kočjo na Ravneh in kmalu potem tudi dogotovili pot čez Mlinarsko sedlo na Grintavec. Stezo od kočje do Mlinarskega sedla so Čehi nazvali „Frischaufovo stezo“. Celo pot z Jezerskega na Grintavec pa imenujemo po pravici lahko „Češko pot“ in smelo trdimo, da je ta steza najlepša izmed vseh potov, ki vodijo na Grintavec. Zakaj ta edina ima vse lastnosti, katere



Češka kočja na Ravneh.

bajt, v katerih bi hribolazec gotovo našel prenočišče. Toda v dišečem senu spatí, se le sliši idilično, posebno prijetno pa ni tako spanje, zlasti ako je seno „živo“. Zato so hribolazci še vedno hodili najrajši čez Kokrsko sedlo in severna pot se je polagoma popolnoma zanemarila in slednjič skoraj pozabila. Ko so pa še postavili Zojsovo kočjo, je malokdo praskal po snežiščih in stenah na severni strani Grintavca.

Živahno življenje se je pa pričelo v njih, ko se je ustanovila češka podružnica „Slovenskega planinskega društva“. Čehom so

zahtevamo od steze, da jo moremo pripočati tudi le srednje izurjenemu hribolazcu. Jako je zanimiva, raznolična in polna planinskih krasot in pri tem popolnoma varna, pa tudi ne utrudljiva. Kdor je pripraskal čez Kokrsko sedlo na Grintavec in jo mahnil v Češko kočjo čez Mlinarsko sedlo, njega Zojsova kočja nikdar več ne bo videla.

Oglejmo si to „Češko pot“ nekoliko natančneje. Mimo Suhadolnikovega jarka se pripeljemo po gladki cesti kmalu na Zgornje Jezersko. Čudimo se, da smo že na Koroskem. Zakaj obrazi, govorica, noša, vse se

nam zdi še popolnoma „kranjsko“. Niti slaboglasne koroške nemškutarije ne najdemo na Jezerskem posebno veliko. Odkar zahajajo sem Čehi v vedno večjem številu, dobiva cela občina vedno bolj slovensko lice.

Jezersko smemo prištevati najlepšim planinskim letoviščem. Krasnih izprehodov po senčnatih gozdih, krajših in daljših izletov, lahkih in težavnih tur na bližnje vrhove imamo tu na izobilje. Zrak je jako zdrav in ne preoster, lega pod sivimi stenami Grintavca in Kočne pa naravnost nepopisno krasna. Zato pa prihaja sem letom za letom več tujcev, zlasti Čehov, utrjevati si zdravje.

Pot do Češke kočje se prične takoj za Murijevo kazino. Prejšnjo stezo je češka podružnica razširila v ježno pot noter do Stularjevega sedla. Vije se v zložnih ovinkih deloma po zelenih tratah, deloma pa po temnih gozdih. Ako pa bolj zaupamo svojim nogam nego oslovskim, prihranimo si lahko vse te ovinke in jo mahujemo kar naravnost po Stularjevem gozdu navzgor. Steza je sicer precej strma, toda obilo nas odškoduje hladna senca.

Na Stularjevem sedlu se nam odpre lep razgled. Malo pod nami se pasejo črede na zeleni Stularjevi planini, v dnu se vije ozka dolina, iz katere se dvigajo strme pečine Mrzle gore in Križa. Tudi Skuta nam kaže svoje zadnje stene. Ko nam je oko preplezalo Dolgi hrbet, obvisi slednjič na melih, snežiščih, zidcih in stenah Grintavca, ki se nam tu pokaže v vsi svoji mogočnosti.

Skoraj tik zadnjih snežišč si silna severna stena nekoliko odpočije od svojega drznega skoka v dolino. V naročju prepadov, snežišč in pečin leži tu mala planotica, ki jo imenujejo Ravne. Na nji zagledamo Češko kočjo, ki nam zelo olajša slovo od Stularjevega sedla. Urno jo mahujemo po strmem gozdu navzgor. Poprej so hodili hribo lazci večinoma čez Stularjevo planino. Toda ta steza napravlja več nepotrebnih ovinkov. Zato so Čehi zgradili novo pot po pobočju severnega odrastka Kokrske Kočne.

Na vrhu deloma še poraslega grebena si privoščimo malo počitka. Zakaj nespametno bi bilo drviti naprej in se ne naučiti prekrasnega razgleda, ki se nam ponuja tukaj. Srce nam utriplje veselja, ko zagledamo mogočni hrbet Julijskih Alp, katere zlaté žarki zahajajočega solnca. Marsikaterega znanca zapazimo med vrhovi, ki ponosno kipé v žareče nebo. Triglav, Rogica, Suhi plaz in Kukova špica nam kažejo nenavadno jasno svoje krasne oblike. Celó Nizke Ture nam razkazujejo svoje deloma še s snegom pokrite grebene. Del Karavank in Visoke Ture nam zakriva ogromno pogorje Košute. Najlepši je pa pogled na sosedno Kočno, na njene sklade in snežišča, na zelene gozdove v njenem podnožju in na prijazno Jezersko dolino.

Hladni večerni veter in že ugašajoči solnčni žarki na obzorju nas opominjajo, da moramo hiteti dalje. Urno zavijemo na levo, malo navzdol. Steza je precej široka in povsod zavarovana z žico, če je le količkaj nevarnosti. Vsak otrok gre lahko po nji brez skrbi. Mogočni Grintavec s svojimi razoranimi sosedi nam ves čas med potjo razveseljuje oko, da niti ne vemo, kdaj pridemo do kočje. Že vidimo vihrati njeno zastavo, kakor v pozdrav. Hitro prekoračimo še zadnji kos pota, deloma po ravnem, deloma navzdol, in na Ravneh smo.

Pripravnejšega in boljšega prostora si Čehi gotovo niso mogli izbrati za kočjo. Tu je takorekoč v naročju Grintavca, krog nje se pa vrsté nebotični vrhovi, sivi meli, bleščeča snežišča, strme stene, in sočne planine. Vsak prijatelj narave, četudi ni hribo laзец, najde tu izvanreden in jako cenen užitek. Zakaj pot z Jezerskega do kočje je v pravem pomenu besede le izprehod, in sicer eden izmed najkrasnejših.

Ravne so pa tudi važno izhodišče za različne težje in lažje gorske ture. Kočna, Grintavec, Skuta, Križ in druge gore obiščeš iz kočje lahko vsako v enem dnevu; da, ako si podjeten, izurjen in utrjen hribo laзец, zadostuje ti en dan tudi za pohod več vrhov.

Koča sama je zgrajena v slogu čeških kmetiških hiš. Podstav je zidan, vse drugo je leseno. Stene so vse lepo obite z deskami. Tudi notranja oprava nam kaže popolnoma češki narodni duh. Ko sedimo v prostorni obednici pri kozarcu penečega piva, se nam zdi skoraj, da smo v kaki vaški gostilni daleč gori na Češkem, ne pa pod Grintavcem. Domislimo si pa tudi, kako bi bilo lepo, ako bi imeli v naših planinah tudi kako „Poljsko“ ali „Rusko“ kočo. Toda vsi naši severni bratje, razen Čehov, pohajajo rajši nemške, francoske in švicarske gore. Slovenci smo jim s svojimi planinami vred preneznatni.

Ako hočemo priti na Grintavec ob solnčnem vzhodu, moramo zgodaj zapustiti kočo. Ker je noč jasna in sveti mesec, nam ni treba svetilnice. V dobri pol uri pridemo na Zgornje Ravne. Kmalu se izgubi steza v snežišče, ki je pa le v zadnjem delu nekoliko bolj napeto. Hribolazci so pred nami naredili po snegu kar celo gaz; mi imamo torej prijetno pot. Sicer je pa sneg tu navadno mehak. Onkraj snežišča se obrne steza v skale. Brez vsakega truda pridemo polagoma vedno višje in višje do drugega snežišča, ki je pa precej manjše. Včasih je sneg sicer nekoliko zamrzel, vendar skrbi oskrbnik Češke kočice za to, da najdemo vedno dovolj varnih in širokih stopinj.

Pot se vije po steni vedno predrzneje. V skalo vsekane stopinje se menjavajo z ožjimi in širjimi policami. Klini in žice pa odstranjujejo vsako, tudi najmanjšo nevarnost. Na vsem nadaljnjem potu do vrha ne najdemo nikjer tistih hribolazcem tako neljubih ovinkov, ni nam treba bresti po vedno posipajočem se melu in tolči sedaj navzdol, sedaj zopet navzgor. Vsaka stopinja nas privede vedno višje in višje in že nam piha nasproti oster veter; še par polic in kmalu stopimo na Mlinarsko sedlo, visoko 2310 m.

Silno krasen je odtod pogled na Velike Pode, na katerih se sneg blešči v jutranjem polmraku. Toda ne smemo se dolgo muditi na sedlu, ker veter le preveč piha. Urno moramo naprej, da nas solnce ne prehití.

Obrnemo se proti zahodu na greben, ki se končuje vrhu Grintavca. Prvotno je bil še dosti hud in uporen. Frischauf je imel gotovo težavno delo, ko je prvokrat plezal po njem. Češka podružnica ga je pa ukrotila popolnoma. Vsekala je vanj stopinje, razširila mu tuintam hrbet in pleča, nabodla ga s klini in povezala z žicami, da je marsikak hribolazec celo nevoljen, ker ne najde na njem nobene, niti najmanjše težave. Mi smo pa Čehom za to pot jako hvaležni. Lahkih in varnih korakov hitimo po grebenu in ga zapustimo prav malo pod vrhom. Steza nas privede zopet na severno stran Grintavca. Malo nevoljni smo, ker nam po tako zanimivi in prijetni poti škriplje mel pod nogami, toda kmalu pridemo zopet v skale. Urno splezamo po njih, še par skokov, in Grintavec imamo pod nogami. Zvezde že ugašajo in mesečna luč tudi že pojema. Obzorje na vzhodu se rdeči bolj in bolj, nad zemljo pa plava tista bleda, trepetajoča svetloba, ki napoveduje mlado jutro. Doline odeva še črna noč. Iz te neprodorne teme pa molé kakor iz črnega, nedoglednega brezdna, grozeče-ogromni vrhovi. Čim bolj se žari nebo, tem določneje se kažejo njihovi obrisi. Bledi mesečni žarki begajo plašno po stenah in snežiščih, zatekajo se v razpoke in kotline, kakor bi se skrivali pred gorečimi prameni kraljevega solnca. Naenkrat zažaré vrhovi in zableščé snežišča; velikanska obla se prikaže na obzorju in mlado jutro zasede svoj prestol. Solnčni žarki hité urno od vrha do vrha, od grebena do grebena, čez sedla in škrbine, vedno dalje in dalje proti zahodu. Zasedujemo jih še do ledenikov Velikega Kleka, potem nam pa uidejo izpred očíj v Dolomite. Mračne sence begajo še po strmih stenah in nižje ležečih melih, toda zastoj se upirajo zmagujoči svetlobi. Hitri solnčni prameni jih tirajo vedno globočje, izganjajo jih iz prepadov in kotlov, puščajoč povsod za seboj zlato sled, in jih slednjič razpodé v dolini popolnoma. Rosne bilke na zelenih tratah jih veselo pozdravljajo in jim ponujajo mokre ustnice v poljub hvaležnosti. So-

vražna tema je premagana in pred nami je razgrnjen svet nepopisno krasen v jutranji zori . . .

Oko ne ve, kam bi se najprej obrnilo, ali proti zahodu, kjer se blešče v jutranjem zlatu prostrani ledeniki in ostri ledeni vrhovi Visokih Tur, kjer preletujejo žarki po skalnatih pustinjah razritih Julijskih Alp in Dolomitov, ali proti jugu, kjer se vije Sava liki srebrnemu traku med zelenimi bregovi, in se belé prijazne vasice in mesta, raztreseni, kakor snežinke po širnem polju. Daleč na južnem obzorju vidimo zginjevati

v nedoločenih, medlih obrisih zadnje hrvaške in bosenske hribe, na severu se nam pa še dovolj jasno kažeta Snežnik in Raxalpa. Nadaljni pogled proti vzhodu pa zapirajo Uskoki in Slavonske gore.

Ko smo si ogledali daljnagorovja, obrnemo svoj pogled na sosedne vrhe, katere smo že občudovali tolikokrat iz daljave. Čisto od blizu vidimo vse poglavitne Savinske gore. Zdi se nam, kakor da jih je kak predpotopni velikan stresel kar iz koša na eno mesto, tako blizo stojé druga poleg druge. Naštevati njihova imena bi bilo brez pomena. Pridi na Grintavec in videl jih bodeš! Zakaj kar oko tu vidi, in srce ob pogledu občuti, ne more popisati človeška roka. Kdor je bil enkrat na Grintavcu, bo zopet in zopet obiskal ta „razglednik“ v slovenskih planinah.

* * *

Precej težja je pot na Kočno, na močno sosedo Grintavca, pravzaprav Kokrsko Kočno, kakor se imenuje, da se razločuje od drugih Kočen. Ime Kočna je namreč zelo bogato zastopano v skrajnem zahodu Savinskih planin. Tako se imenujejo tudi tri vzporedne doline, katere oklepajo severni odrastki glavnega grebena. Spodnja Jezerska Kočna leži med severozahodnim in severnim odrastkom Kokrske Kočne. Nad Zgornjo Jezersko Kočno stoji Češka koča; onstran raztrganega grebena Babe pa leži



Fotogr. A. Beer v Celovcu.

Kokrska dolina: Zgornja Jezerska Kočna.

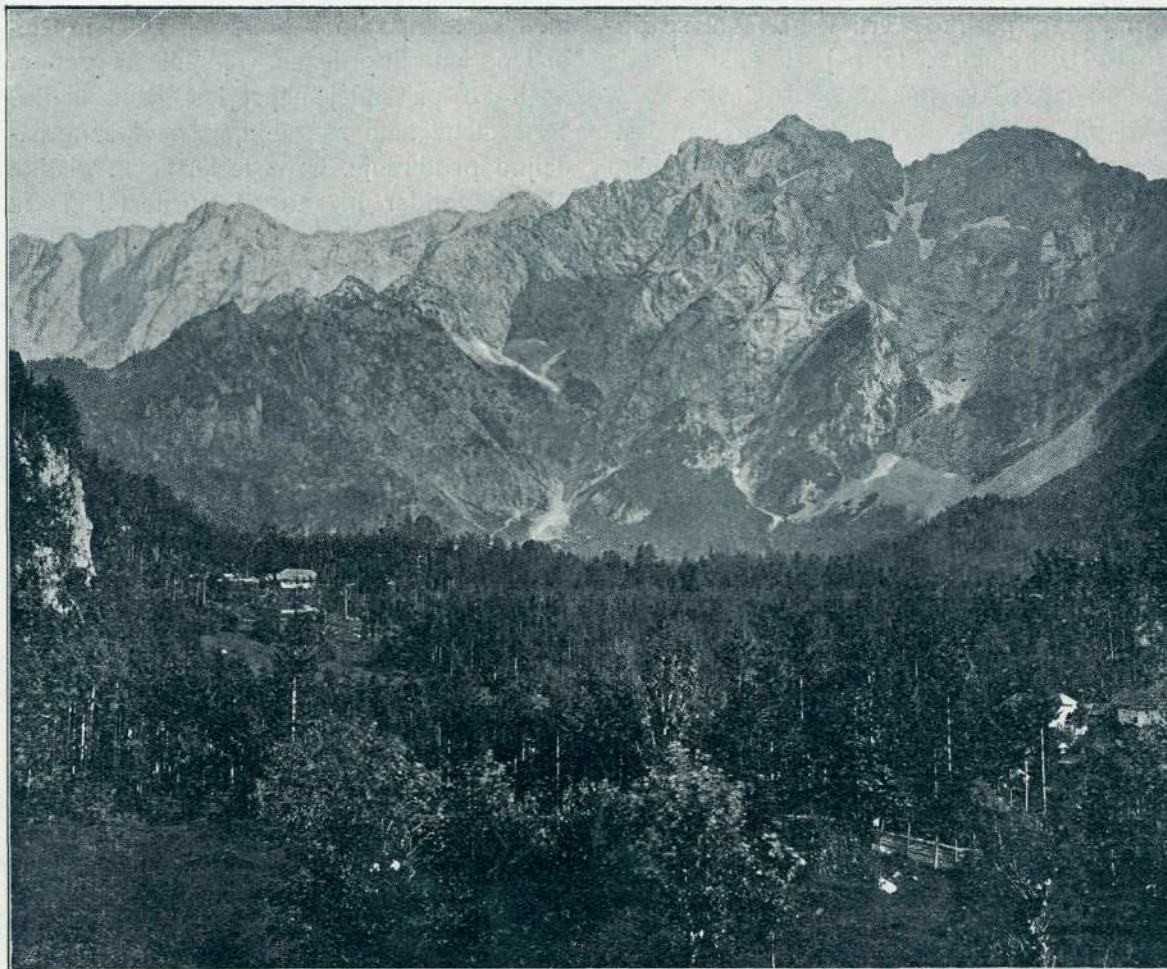
Belska Kočna pod strmimi stenami Mrzle gore. Nas zanima za sedaj le ponosna, tri-glava Kokrska Kočna, Kočna „kateksohen“. Samo 28 m nižja od Grintavca prekaša ga po težki dostopnosti, strmini sten in divjem sestavu. Divji lovci so jo že v začetku prejšnjega stoletja obiskovali kaj pridno in mnogi izmed njih so se ponašali, da so bili na vrhu. Vendar ni posebno verjetno, da so prišli na najvišji vrh; zakaj koze ne hodijo gori, in lovci potem gotovo tudi ne. Mo-

goče je pa, da je prilezel eden ali drugi izmed njih na južni vrh (2442 m), na katerem je jako veliko prostora in kamor morda tudi kak kozel zaiđe.

Tudi Suhadolniku je bila znana Kočna. Okrog l. 1865. je peljal nekega hribolazca gori. Prišla sta pa le na južni vrh. Nekaj let pozneje sta jo zopet naskočila, a tudi to pot je nista premagala. Šele Frischaufu

Suhadolnik. V Zgornjem Dolcu sta našla še precej veliko snežišče. Ko sta prišla v konec kotla, sta krenila na levo in zlezla na precej ozko polico. Tu sta zadela na nekaj jako težavnih mest. Nadaljno pot popisuje Frischauf v spisu „Sanntaler Alpen“ tako-le:

„Lezla sva navzgor po gladkih ploščah, na katerih sva se komaj obdržala. Skalovje je bilo tako nezanesljivo, da se mi je na



KOKRSKA DOLINA: SPODNJA JEZERSKA KOČNA.

FOTOGR. A. BEER V CELOVCU.

se je to posrečilo. Ko je bival na Jezerskem, se mu je kaj hudo skominjalo po njenem ostrem vrhu. L. 1875. se je prvokrat polakomnil, da je izkušal gori splezati. Toda ni imel sreče. Prišel je na zahodni vrh (2484 m), odkoder pa ni mogel prilezti na najvišjega.

Naslednje leto je ponovil svoj poizkus, in sicer od južne strani. Spremljal ga je

dveh mestih vdrlo pod nogami, in sem dobesečno visel v zraku več kakor 1000 m visoko nad prepodom. Toda kmalu je bilo bolje. Prilezla sva na greben in po njem do podnožja zadnjega vrha, ki se dviguje iz grebena kakor mogočen stolp. Splezala sva previdno po nezanesljivih stopicah in bila sva na najvišjem vrhu Kočne (2541 m).“

Pred nekaj leti so pa napadli Kočno tudi iz severne strani in imeli so res srečo. Našli so še precej varno pot, katero je popravil za silo vodnik Kremžar. Vklisal je v skale nekaj stopic, zabil na najnevarnejših mestih kline in napel tudi dovolj žic. Seveda Kočne vkljub temu ne priporočamo vsakomur. Steza na njo je za hribolazca, kateri pozna vrtoglavoost le po imenu in ki zastavi vedno nogo trdno in zanesljivo. Komur se pa rado vrti v glavi ali se pogosto izpodtakne, ta naj si rajši ogleda Kočno izpred kazine ali pa iz Češke kočice. Ako pa mislimo, da imamo potrebne lastnosti za to pot, in bi si radi ogledali Kočno tudi od zgoraj, moramo se napotiti najprej v Zgornji Dolec. Zakaj samo iz tega kotla ji pridemo do živega. Ker pa že poznamo pot od Frischaufove kočice v Dolec, hočemo zlesti vanj od severne strani čez Ravne in Jezersko škrbino, ki je vrezana v divji greben med Grintavcem in Kočno.

Zgodaj v jutro zapustimo Češko kočico. Najbolje je namreč, da prilezemo čez stene še v hladu. Solnčna vročina bi nas mučila preveč. V Zgornjih Ravneh zapustimo Češko pot in krenemo na desno. Z mela stopimo na precej strmo snežišče, ki se razprostira noter do silnih sten Grintavca. Ker je sneg trd, je treba tuintam kako stopinjo vsekati. Ko pridemo na rob snežišča, stojimo v vznožju skoraj navpične stene. Tu se začne plezanje. Po ozkih stopicah lezemo strmo navzgor proti severozahodu in kmalu stojimo na malem pragu, ki je še lepo zeleno porastel.

Visoko nad nami se vleče greben severnega odrastka Kočne, od katerega nas ločijo še strmi robovi in stene. Previdno plezamo po majhnih stopicah, in prav veseli smo, ko dosežemo prvo žico: lažje in varnejše lezemo ob nji po ostrem robu. Le prehitro nam zmanjka žice. Dobro, da smo prišli do skalovja, ki daje nogam in rokam dovolj varno oporo. Kmalu pa zavijemo krog velike pečine in dospemo zopet do silno strmega roba, ki je k sreči zavarovan z dolgo žico. Po njem splezamo ročno na

ozko polico, nad katero tvori ogromna stena nekakšno naravno streho. Steza vodi sedaj nekaj časa pot to „streho“, toda kmalu jo zapusti, se zavije na levo, se spusti kakor za izpremembo malo navzdol in slednjič povzpne zopet jako strmo na precej nagnen mel. Če prideš sem tudi v zgodnjem poletju, bo imel cepin še vedno obilo dela: stopnjo za stopnjo moramo vsekati, da pridemo varno čez. Snežišča in majhni strmi meli se menjavajo s policami, zidci in žlebiči, po katerih prilezemo slednjič na greben.

Kako pa sedaj naprej? Ogromne ploščate stene nam zabranjujejo navidezno nadaljno prodiranje. Čez te strme in gladke plošče vendar ni mogoče prilezti! Toda rdeča znamenja nam kažejo naravnost vanje. Pogum torej! Še en pogled na Triglavsko pogorje, Karavanke in Ledene Ture, ki se bleščé v jutranji zarji liki čisto zlato, potem pa dalje proti jugovzhodu!

Predrzno izpeljana steza nas vede nekaj časa kaj strmo navzdol; potem se pa obrne zopet navzgor in se vije polagoma vedno višje po snežiščih, melih in ozkih policah, dokler nas ne ustavi pri skoraj navpični steni. Žica nam pomaga prelezti le-to; brez nje bi bilo plezanje tučez sila težavno. Na vrhu se zasučé steza naravnost proti Grintavcu in precej navzdol. Skoraj vzporedno z njo se znižuje tudi greben med Kočno in Grintavcem, in preje nego smo pričakovali, stojimo na Jezerski škrbini. Pod nami se razprostirajo snežišča in meli Dolca, na levi se dvigujejo stene Grintavca, na desni pa stoji ponosna Kočna, cilj naše poti in plačilo našega truda.

Ko gledamo v globoki kotel pod seboj, se nam nehoté izvije iz prsi vzdih: „Da bi vsaj ne bilo treba plezati doli!“ Toda rdeča znamenja ukazujejo navzdol, in treba je brezpogojno ubogati. Čez navpično steno prilezemo s pomočjo klinov in v skalo vsekanih stopinj na ozko polico. Na levo nam kažejo znamenja proti Grintavcu. Ako gremo za njimi, pridemo po ozkih zidcih in čez pečine, nabodene s klini, na že poprej opisano stezo, ki vodi preko zahodne stene

na Grintavec. A mi smo namenjeni na Kočno; spustimo se torej na desno v strmi žleb, ki sega skoraj do Dolca. Po njem splezamo urno do prvega mela, ki leži še precej visoko nad dnom kotla.

V veliko naše veselje nam sedaj kažejo rdeča znamenja zopet navzgor, in kmalu pridemo na stezo, ki je izpeljana od Frischaufove kočje v Dolec. Pot po strmem melu in snegu je jako utrudljiva. Plezanje po pečevju, ki tuintam molí iz peščene puščave, se nam zato dozdeva prijetna izpremembra.

Slednjič prilezemo do strmega poča, ki sega noter do grebena. Takoj na prvi pogled spoznamo, da so skale kaj „slabe“ in da bode marsikak kamen oživel pod našimi rokami in nogami. Trdo plezamo kvišku drug za drugim. Skrbno potipljemo vsako skalo, če drži; toda v kljub vsi previdnosti zropota marsikak kamen po melu navzdol. Na greben dospевši, zagledamo ostri vrh Kočne. Od njega nas loči le še ozka škrbina, s katere se lahko prestopimo na Jezersko ali pa v Dolec. Toda na nobeni strani ne bomo posebno prijazno sprejeti. Zato se rajši lotimo stolpičastega vrha. A tudi tu je treba največje previdnosti, ako nočemo pobirati svojih kosti par sto metrov nižje. Rdečkasto kamenje je namreč tako krhko, da se nam kar drobi pod roko. K sreči to plezanje ne traja dolgo. Parkrat varno stopimo in se kolikor mogoče previdno primemo najzanesljivejših prijemljajev, ki so pa še vedno dovolj nezanesljivi, in — Kočna je upognila svoj ponosni tilnik. Pozabljen je trud, pozabljene so težave, saj stojimo na nji, na edini, naši neprimerljivi Kokrski Kočni. Vidi se, da ni navajena sprejemati obilnih obiskov.

Komaj trije najdejo gôri dovolj prostora in tudi ti ne smejo biti posebno obilnega života. Obračati se ne smemo dosti, ako nočemo priti po najkrajšem potu v dolino. Teta Kočna zahteva, da se v njenem „salonu“ vedemo spodobno in mirno. Razgled

ni tako obsežen, kakor z Grintavca, ki nam zakriva znaten del Savinskih planin. Zato nas pa bogato odškoduje nepopisljiv pogled na Ravno dolino, ki leži skoraj navpično pod nami, in pa na velikanske stene Grintavca.

Teško se ločimo od zračnega počivališča. Previdno zlezemo z vrha na škrbino, hitimo čez greben in kmalu pustimo tudi sitni poč s hrbtom. Sedaj se pa več ne bojimo mela. Uberemo jo kar na sredo, kjer je najbolj strm; naslonimo se na palice in zdrčimo navzdol kakor vihra. Naenkrat smo v dnu Dolskega kotla. Še en pogled na Kočno in Grintavec, en pozdrav Jezerski škrbini, potem se pa spustimo po stezi v dolino. Ko pridemo na Suhadolnikovo planivo bi se radi oglasili v Frischaufovi kočji. Toda zastonj trkamo na njena negostoljubna vrata. Šele pri Suhadolniku najdemo zavetje pred žgočim popoldanskim solncem. Odpočitek, če tudi kratek, se nam kaj prileže. Nadaljna pot skozi Suhadolnikov jarek je pa jako prijetna. Hladna senca košatih gozdov nam tako ugaja, da smo prav nevoljni, ko pridemo na prašno Kokrsko cesto.

Žalostno obračamo hrbet planinam, in zdi se nam, kakor da smo pustili košček srca na sivem pečevju. Neka skrivna sila nas vleče zopet in zopet v njihovo naročje. Kadarkoli zagledamo na temnem obzorju kraljevsko dvojico Grintavec in Kočno, se nam obudé spomini na srečni čas, katerega smo preživeli v njenem kraljestvu. Neko sladko hrepenenje nam objame srce. Želimo si peruti, da bi poleteli skozi sinje višave na strmo robovje, raz katerega smo gledali svet, to — „solzno“, toda v kljub temu prekrasno dolino. Gori na sinjih planinah ne vidimo solza, ki tečejo v dolini v potokih, ne čutimo gorja, ki teži srce človeku v nižavi. Prosti skrbi in težav vsakdanjega življenja, uživamo v gorah čisto, nekaljeno veselje. Zato, prijatelji, kmalu zopet na svidenje v planinah!

