

KMETOVOALEC.

Glasilo Kmetijske družbe za Slovenijo.

Izhaja 15. in zadnjega dne v mesecu. Člani Kmetijske družbe dobivajo list brezplačno. Cena listu za nečlane 20 Din, za inozemstvo 30 Din letno. Posamezna številka stane 1 Din. Uredništvo in upravnništvo je v Ljubljani, Turjaški trg št. 3.

Urejuje Viljem Rohrman.

Vsebina:

Razlika med žitom in žitom. — Žetev kumne. — Gnojite ajdi s superfosfatom! — Več pazljivosti pri sadnem drevju! — Zatiranje trne plesnobe. — Ravnanje z vinom junija-julija. — Premovanje goveje živine v Kranju. — Navodilo o uporabi bacilov za zatiranje miši in podgan. — Kmetijsko posvetovanje v Mariboru. — Vprašanja in odgovori. — Kmetijsko-šolski vestnik. — Iz delovanja podružnic. — Gospodarske stvari. — Kmetijske novice. — Vestnik društva kmetijskih strokovnjakov za Slovenijo. — Družbene vesti. — Uradne vesti. — Tržne cene. — Inserati.



Razlika med žitom in žitom.

Ko se klasje pri žitu popolnoma razvije, je čas, da pregledamo žitno polje in ga presodimo glede obilnosti in vrednosti pridelka, ki ga lahko pričakujemo.

Pri takem ogledovanju se pokažejo velike razlike pri eni in drugi vrsti žita. Največ imamo še takih njiv, kjer raste **navadno, nepožlahtnjeno žito**, tako kakor ga leto za letom sejemo in pridelamo. To žito ima sledeče znake na sebi:

Rastline so vobče **neenakomerneje razvite**, nekatere so višje, druge nižje, ene bolj druge manj porastle. Tudi klasje je neenakomerno razvito, nekatero močnejše, drugo slabše. Med žitom se navadno nahaja različen plevel, ki prihaja deloma tudi z žitnim semenom v zemljo, ker je bilo seme premalo očiščeno. Neenakomerna in plevelna rast, to je značilna slika po naših žitnih njivah.

Ves drugačen je pogled na **požlahtnjeno žito**. Tako žito je vse bolj **enakomerne rasti**, je enakomerno visoko in ima vse bolj razvito, daljše in enakomerno razvito klasje. Že na prvi pogled se močno loči od navadnega nepožlahtnjena žita. Razen tega je žitna njiva čista, brez običajnega plevela, ki raste sicer po naših žitnih njivah. Tako žito daje seveda boljše pridelke.

Kako pa pridemo do takega požlahtnjena žita?

Odgovor je čisto lahek; s **skrbnim odbiranjem dobrega klasja in zruja za seme**. Kakršne so matrne rastline, taki so tudi njeni potomci. Rastlina,

ki ima močno razvit klas in težko zrnje, daje v svojem semenu zopet podlago za nove take rastline. To velja pri vseh rastlinah ravnotako kakortudi pri vseh živalih. Vzemimo si to k srcu in naše rastline tudi na ta način požlahtnjajmo. Odbirajmo za seme najlepše klasje in najlepše zrnje in v par letih bodo tudi naše žitne njive plodovitejše kakor so danes. Malo več truda, pa bo tudi več uspeha! **R.**

Žetev kumne.

Lansko leto sem priporočal setev kumne, in mojemu pozivu so se odzvali razni napredni kmetovalci. Ako so postopali po danih navodilih, bodo imeli letošnje leto žetev. Kumna je že popolnoma odcvetela in nastavila obilo semena. Čim bolj gnojna je njiva, tem bolj bujno kumna raste in napravi tudi več semena.

Kumna ne cvete enakomerno in zato bo tudi neenakomerno zorela. Najboljše seme se dobi iz prvih cvetov, ki so na vrhu; spodnji in pozno cvetoči cvetovi dajo seme druge vrste. Kdor hoče imeti prvovrstno in debelo seme, mora njivo stalno opazovati. Ako postanejo vrhnji kobilji rjavi in je seme na prerezu belo in dovolj trdo, tedaj je čas za žetev. To zna biti okoli 20. junija.

Zrelo kumno žanjemo s srpom v zgodnjih jutranjih urah, dokler je seme stisnjeno in vlažno. Suha in zrela kumna se rada otrese, kar se pa ne sme zgoditi.

Požete šopke kumne vežemo v snopke kakor ajdo. Za vezivo služi ržena ali pšenična škopa, ki

Pošljite družbi takoj Vašo prijavo za izvorno sivo franc. ajdo in naročilo za 16/18% rudninski superfosfat.

Gnojite ajdi s supesfosfatom!

Strniščna ajda potrebuje takoj zadostno množino lahko raztopne fosforove kisline, ker je doba njene rasti kratka in hitra. Kot najprimernejše gnojilo se je izkazal superfosfat, ki vsebuje 16 do 18 odstotkov fosforove kisline. Ta kislina je v vodi lahko raztopna in pride kot hrana takoj v dobro mladim rastlinam. Za ajdo potrebujemo superfosfata na 1 ha 300 kg, ali na oral 150 kg, na mernik posetve pa 30 kg.

Zelo hvaležna je ajda tudi za istočasno gnojenje s kalijevo soljo, kajti naše zemlje navadno nimajo dosti lahko raztopnega kalija v sebi. Kalijeve sol vsebuje 40 odstotkov kalija in je potrebujemo polovico manj kakor superfosfata, torej na 1 ha 150 kg, na oral 75 kg in na mernik posetve 15 kg.

Ker je ob ajdovi setvi navadno precejšen naval pri Kmetijski družbi za ta umetna gnojila, nujno priporočamo podružnicam kakortudi vsem udom, da takoj naroče superfosfat in kalijevo sol, drugače Kmetijska družba ne more jamčiti, da dobe vsi naročniki gnojila pravočasno v roke.

Družba je naročila tudi izvirno sivo francosko semensko ajdo, ki bo stala okrog 5 Din kilogram, franko družbeno skladišče.

S potrebnimi naročili se je zglasiti čimpreje!

jo je treba namočiti. Snopke postavimo pokonci v nastavke kakor ajdo, ter jih pustimo 2—3 dni na njihvi sušiti. Ako preti deževno vreme, jo oprezno naložimo na voz, pokrit na dnu z veliko plahto, da seme ne pade na tla. Pri vlaganju kumne v kozolec moramo istotako podložiti pod voz in kozolec drugo plahto. Posušeno kumno oprezno naložimo in zložimo na skedenj, kjer jo omlatimo. Mlatimo jo s cepiči ali pa na stroju. Opozarjam, da mora biti skedenj brez špranj, ker drugače se izgubi veliko semena pod skedenj. Omlačeno seme očistimo od plev na čistilnem mlinu. Cisto kumno moramo v žitnici na tanjko razprostreti in večkrat na teden premešati, da se temeljito posuši. Posušeno kumno je še enkrat prečistiti na čistilnem stroju, da je sposobna za prodajo.

Opozarjam, da kumna rada plesni, če ni dobro suha in če pride v vlažen prostor. Večkrat jo je treba pregledati. Dobljene pleve in zadnja bolj gluha zrnja posejemo na travnike, da izboljšamo kakovost krme, ki postane vsled tega okusnejša in zdrava.

Slamo priporočam pozimi rezati in mešati med suho krmo.

Za seme imam dobrega kupca, in bi bilo dobro, ako bi seme skupno prodali. Kdor to želi, naj mi piše. Zanimali bi me tudi podatki o uspehu pri pridelovanju kumne.

Kjer niso vse korenine napravile semena, se priporoča kumnišče pustiti za drugo leto. Letošnje leto pa izkoristimo za pašo. Na jesen bo treba kumno dobro pognojiti s hlevskim gnojem ali z umetnimi gnojili, in jo pred snegom še okopati ali opleti.

Dogaja se, da je drugoletna kumna bolj rodovitna kakor prvo leto.

Fr. Malasek.

Več pazljivosti pri sadnem drevju!

Ni še vse storjeno, če si napravimo velik nov sadonosnik. Takega nasada ne smemo v nemar pustiti.

Letošnje leto se je pokazalo zelo vlažno. Bati se je zaradi tega škode po listni ušici (aphis mali), ki posebno pri mladih nasadih povzroča ogromno škodo, katero naš gospodar včasih niti ne opazi.

Njeno škodo zapazimo na zvitem listju in na številnih mravljah, ki lezejo po deblu gori do ušivih vršičkov in listov.

Če razvijemo tak list, pa vidimo številne male zajedalce, ki so se naselili na spodnji strani lista. Te uši zadržujejo razvoj listov in poganjkov.

Drevo brez zdravega listja je pa kakor človek brez zdravih pljuč in želodca. Pregledujemo zaradi tega naše mlade nasade, dokler ni prepozno in pomagajmo drevju, da ne zaostane v rasti!

Kot najboljšo sredstvo proti ušem, ki se je v praksi dosedaj prav dobro obneslo, je tobačni izvleček s primersjo mazavega mila. V 10 l vode raztopimo 15 dkg mazavega mila in pridenemo 10—15 ukg tobačnega izvlečka. Pred uporabo je to zmes dobro zmešati, najbolje z malo brezovo metlico.

Tekočina se lahko rabi na dva načina, da z njo škropimo ali pa namakamo posamezne vršičke v to tekočino. Zelo pripravna posoda za to je umivalna skleda, ker je lahka. Za namakanje je treba dveh oseb, ker se sicer mlade vejice lahko polomijo. Eden drži skledo, drugi pa namaka. Delo naj se vrši natančno in vestno, ker le na ta način pokončamo škodljivca.

Tobačni izvleček se dobi pri Kmetijski družbi v Ljubljani.

A. Zdoišek.

Zatiranje trtne plesnobe.

Glivica oidij (Oidium Tuckeri), ki povzroča na trti, zlasti na grozdju, znano bolezen **plesnobo**, se od paleža ali peronosporo bistveno loči v tem, da raste podgobje ali micelij (koreninske nitke) te glivice **le na površini zelenih trtnih delov** (grozdja, listov, vršičkov, itd.). Zato je zatiranje oidija mogoče tudi še tedaj, ko se je bolezen že **prikazala**, česar pa pri peronospori ni. Seveda je tudi pri plesnobi bolje in zanesljiveje, če jo zatiramo **preprečevalno**, to je še preden se pojavi.

Zimski trosi (seme) oidija prezimujejo povečini **na trti sami**, zato je umevno, da tam, kjer so bile trte od oidija že enkrat napadene, je nevarnost bolezni veliko večja kakor tam, kjer je doslej ni bilo. Oidij ne potrebuje tudi toliko vlage kakor peronospora, zato ni toliko od vremena odvisen. Zelo mu pa prija toplo in vlažno vreme. Nekatere trtne vrste napada posebno rad (muškatelec, portugalko, silvanec in dr.), zlasti v vlažni, težki zemlji in zaprti legi.

Škropljenje z galico mu ne škoduje, Bosnapasta pa le nekoliko, najbrže vsled klora, ki ga ta pasta vsebuje.

Zanesljivo sredstvo proti oidiju je **žveplo**, oziroma njegovi preparati. Žveplo pa mora biti čisto in **fino zmleto**, torej **najfinejša žveplova moka**, ki se prodaja pod imenom **vejano žveplo** (zolfo ventilato). Drugo, bolj grobo žveplo ni zanesljivo zlasti

ne, ako je premalo toplote. Žveplo učinkuje namreč na ta način, da se v solčni vročini razkrajja in razvija razne pline, predvsem žveplov dvokis, ki uničuje micelij (podgobje) oidija.

Proti oidiju žveplamo trte navadno trikrat na leto, v slučaju potrebe tudi večkrat in to: **prvič** še **pred prvim škropljenjem**, kakorhitro so poganjki postali na ped dolgi in se je prikazal zarod (kabrnki). Po preteku kakih 14 dni, pred ali med cvetenjem žveplamo v **drugič** in v pričetku do srede meseca julija v **tretjič**. Ako se na občutljivejših trtnih vrstah bolezen vkljub temu prikaže, žveplanje ponovimo, kajti oidij lahko grozdju toliko časa škoduje, dokler ne postanejo jagode mehke.

Žveplati je ob lepem, solčnem, brezvetrnem vremenu. Če je vreme hladno ali deževno, ne izda žveplanje nič, dež žveplo v takem primeru tudi kmalu odpere. Žveplo med galico mešati se tudi ne priporoča, ker se v škropilnici prehitro sesede.

Ker je v hladnih letih, kakor se pri nas večkrat pojavljajo, žveplo nezanesljivo, zlasti še, ako je bolj grobo in da se obramba trt proti peronospori in plesnobi lahko hkrati vrši, torej, da se prihrani na delu in strojih (žveplalnikih), se v novejši dobi rabijo razna nadomestila za žveplo, ki se mešajo med galico. Od teh sta pri nas že izkušeni dve sredstvi, to je salojidin in pa sulikol.

Salojidin je sol natrija in žvepla (natrijev thio-sulfat). Rabi se tako, da se pri vsakem škropljenju en kilogram te soli raztopi v že pripravljeni galično-apnjeni brozgi, torej šele potem, ko smo s fenolftaleinovim papirjem dognali, da vsebuje zmes dovolj apna. V tako zmes pomočen, preskusni papir močno pordeči.

Sulikol je žveplo v koloidnem stanju, to je silno fino razdeljeno, tako da se da v vodi raztopiti. Njegov učinek je vsled fine razdelitve na trti jako močan, tako da zadostujejo že 0.1—0.25 odstotne raztopine, da trto pred boleznijo ubranijo.

Po novejših izkušnjah se priporoča vzeti za prvo škropljenje 100 gramov, za drugo in tretje škropljenje 200 do 250 gramov sulikola na 100 litrov vode ali pa galično-apnene brozge.

Sulikol je siv prašek, ki se z malo množino vode razmeša na mlečno tekočino. Ta tekočina se na to prilije škropilni zmesi ter ž njo dobro premeša, narkar se ž njo trta poškopri.

Da se sulikola manj porabi, se priporoča škropiti ž njim posebej in to samo po grozdju in okolo njega stoječih listih. To je tudi zaradi obrambe proti peronospori na grozdju jako priporočljivo.

Kjer je oidij že prejšnja leta trto močno napadal, tam se priporoča pričeti z zatiranjem oidija že **pozimi**. V to svrhu se rabijo močne raztopine sulikola ali pa **žveplovo-apnene brozge**. Žveplovo-apneno brozgo, ki jo izdeluje pri nas tvrdka A. Jurca v Ptujju, pomešamo z vodo, in sicer na en liter brozge 2 do 3 litra vode. S to tekočino pomažemo po režnji, najbolje tik preden prične trta odganjati, torej meseca marca, ves poprej obrezan trs, od zemlje do vrha s pomočjo zidarskega čopiča ali male krtačice. Brozga učinkuje tudi proti pršičavosti in kodravosti trte, ki je pri nas, posebno v nekaterih krajih na Štajerskem, že precej razširjena. Tako zatiramo dve boleznii hkrati. Namazane trte pozneje odganjajo in so zaraditega varnejše pred pozebo.

Rožje (rezino) je iz vinograda znesti na kup in sežgati. Vkljub temu mazanju je treba seveda še poleti trte žveplati ali škropiti s sulikolom.

Druga domača sredstva kot pepel, odvarek jelšovja-listja, kuhinjska sol itd. nimajo dosti pomena.

B. Skalicky, Grm.

Ravnanje z vinom junija-julija.

Zbog lanske komaj srednje vinske letine, se je večina pridelka poprodala že do spomadi. S tem se je odstranila že par let preteča vinska kriza. Seveda niso še vse kleti izpraznjene, ker so mnogi zadrževali svoje blago, računajoč na boljše cene. Tako zamoremo dobiti v vsakem okraju po Dolenjskem, Belokranjskem in Štajerskem še dovolj vina različne kvalitete. Ali je bila spekulacija zadrževanja umestna in za dotičnika koristna ali ne, bodo pokazali kupčijski odnošaji v tem in prihodnjem mesecu. Mogoče, da so dotičniki, ki so prodajo odlagali, dobro, mogoče pa tudi slabo zadeli. Stopamo v poletje in zato bo kupčija z vini za par mesecev več ali manj nazadovala. Tembolj pa mora vinogradnik posvetiti pažnjo na vino, ki se še nahaja v njegovi kleti, da se mu mogoče vsled nepravilnega ravnanja ne pokvari.

Gotovo je še mnogo malih vinogradnikov, ki imajo svoje vino še od jeseni, t. j. od trgatve na drožeh. Da ni to pravilno in dobro, ve vsak boljši vinogradnik, a vkljub temu se ne odloči za pretakanje, da bi ločil čisto, zdravo vino od teh droži, ki so morda celo že skvarjene.

Ne bom na dolgo in široko opisoval tega že itak znanega dela, **marveč svetujem vsakemu, osobito onim, ki prvega pretakanja dosedaj še niso izvršili, da ga brez vsakega odloga opravijo**. Ravno ta in prihodnji mesec sta najbolj nevarna meseca, da se vino vsled nastale vročine v kletih vzdigne, popolnoma skali, ali kar je še nevarnejše, da zavre in se tako za vsako nadaljnjo uporabo pokvari.

Kdor noče doživeti kakega presenečenja in nepričakovane škode, naj vse vino, ki ni bilo že več mesecev pretočeno, bodisi od jeseni ali od zgodnje spomladi, čimprej zopet pretoči v snažen in nekoliko sproti zažveplan sod in naj ga pridno vsak teden zaliva, da je sod vedno poln. To velja tudi za gostilničarje, ki imajo morda že jeseni nakupljena vina spravljena v svojih kletih.

Ta opreznost je neobhodno potrebna zlasti pri vinih, napravljenih iz nezdravega grozdja in hranih v slabih nadzemskih kletih in v nepolnih sodih. V podzemskih bolj hladnih kletih, je nevarnost take izpremembe ali celo pokvarjenja vina mnogo manjša, a vkljub temu je tudi z vini v takih kletih sedanje prvo oziroma drugo pretakanje na mestu, ker s tem se vino znatno izboljša in bolje dozori.

Vsekakor pa naj ne bodo polni sodi v teh mesecih trdno zabiti, marveč le narahlo zaprti.

Fr. Gombač.

Premovanje goveje živine v Kranju.

Živinorejski odbor v Kranju je priredil s pomočjo državnih prispevkov 9. maja premovanje. To je bilo po vojni prvo večje premovanje govedi v tukajšnjem okraju.

Za premovanje je bilo med živinorejci veliko zanimanje, kar se vidi iz prigona, ki je dosegel 116 glav. Do tri ure daleč so posamezniki prignali skupaj iz 14 občin.

Veliko zanimanje udeležencev je napravila skupina **plemenjakov**; bili so vobče lepih oblik, pri vsi svoji živahnosti so bili vsi **nenavadno krotki**, dasi je bilo med njimi polovico starejših živali. To kaže, da so oplemenjevalne postaje v pravih rokah in da živali tudi upregajo.

Izmed 28 razstavljenih bikov, se je odlikovalo posebno 7 plemenjakov, ki so bili ocenjeni s 26 in več točkami. Živinorejski odbor smatra za svojo nalogo, da zasleduje njih potomstvo.

Prvo nagrado je prejel plemenjak živinorejske zadruga v Predosljah z oceno 29 enot. Rejec je znani posestnik in bikorejec g. Fr. Grašič iz Klanca pri Kranju. Bik, po imenu „Robež“, je bil rojen na Robežu 25 sept. 1921. Gl. pod. št. 20. Njegov oče je bil s

zmožna. Da se pa povzpne na pripadajočo ji višino, bo treba še veliko **podrobnega dela**; predvsem je pa treba **vzbuditi čut živinorejcev za organizatorično delo**.

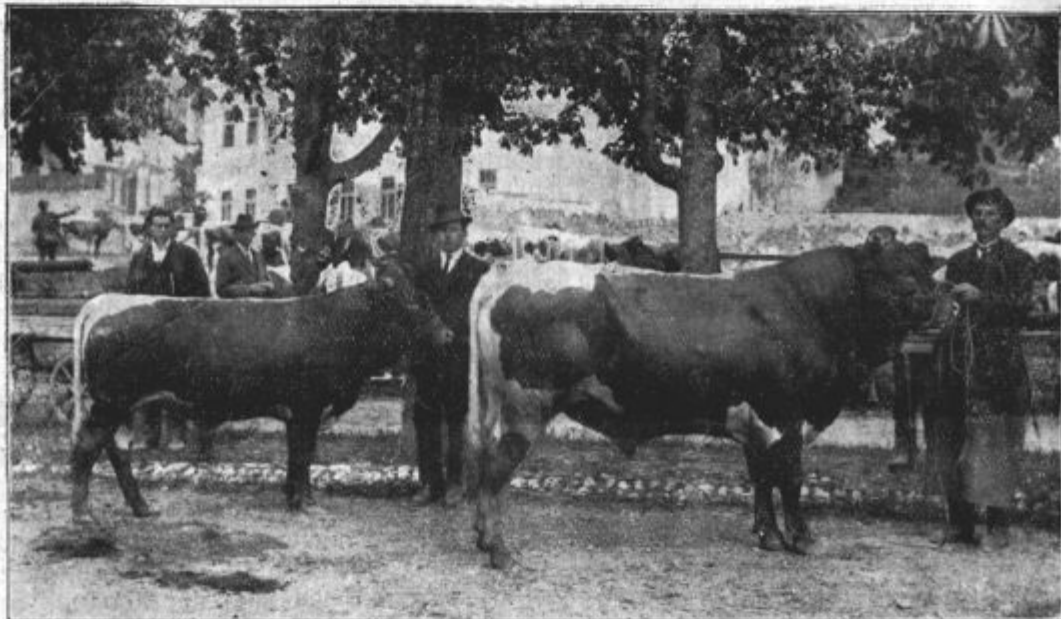
Premovanje je zadovoljilo predvsem rejce, prišli so pa na svoj račun tudi številni posetniki. Vsem so posebno ugajali tudi red, točnost in čistoča živine. Zadostilo pa je dobil tudi živinorejski odbor, ko je videl očitne uspehe svojega dveletnega delovanja.

J. Hladnik, Kranj.

Navodilo o uporabi bacilov za zatiranje miši in podgan.

A. Pripravljanje tekočine.

Za vsako cevko z bacili skuhaj pol litra čiste vode ter jo potem pusti, da se ohladi v pokriti posodi. Nekoliko te prekuhane in ohlajene vode vlij v



Poc. 20. Dva premovana bika živinorejske zadruga v Predosljah. Desno: bik „Robež“, 3½ leta star, na levi strani njegov sin „Mars“, 1½ leta star. Oče premovan z 29 enotami.

Križa pri Kamniku, mati pa iz domačega gorenjskega plemena, ki je molzla l. 1922. skupaj 3123 l mleka s 4.3% toščke. Z oceno 28 točk sta se odlikovala plemenjaka gg. Jos. Burgarja v Smedniku in Jožefa Sluge iz Cerkelj. Premovanih je bilo vsega skupaj 26 bikov vkljub strogi oceni.

Krave so bile sicer lepe, osobito nekatere so kazale zelo razvito mlečnost, bile so tudi snažne in s kratkimi parklji, na kar dosedaj nismo bili vajeni pri hlevski reji, želelo bi se pa boljše stoje (nog), pri čemer je takoj opaziti izključno hlevsko rejo in nepravilno izrejo v mladosti.

Izmed 44 razstavljenih krav, je bilo premovanih 29; med temi je bilo 14 prvovrstnih, od katerih bo živinorejski odbor odbiral potrebne bikce.

Tudi **junice** so kazale lep napredek od premovanja v l. 1912., kazale so pa iste napake kakor krave, kar kaže, da nismo v načinu izreje še dosti napredovali. Želeti je več zenačbe, ne samo v barvi, marveč tudi po obliki.

Celo premovanje je pokazalo, da je naša živinoreja v **jedru dobra in tudi samostojnega napredka**

cevko z bacili, ki jo smeš odmašiti tik pred uporabo. Odstrgaj na to s pletenko ali čisto leseno palčico belo mrenico z žolice v cevki ter jo pomešaj z vodo, nakar izlij tekočino iz cevke v preostalo vodo. Cevko izplahni še nekaterikrat z isto vodo, da se bela mrenica s kužnimi bacili do cela odloči ter z izplakovalno vodo izpere iz cevke. Večjo količino tekočine si pripravi v čistem koritu, ali banji ali čeburu.

B. Pripravljanje vade.

V tako pripravljeno in dobro pomešano tekočino z mišjim ali podganskim bacilom deni toliko malih kakor lešniki debelih kock belega presušenega ali prepečenega kruha, da popije vso tekočino, ne da bi razpadel v kašo.

Pri zatiranju poljske miši deni z bacili okuženi kruh potem v lonce po 6—10 litrov vsebine, v katerih ga odnesejo delavci na polje. Lonce pokrij z ovlaženimi čistimi cunjami, da se vsebina zaščiti pred svetlobo.

C. Polaganje vade.

Po opisanem načinu pripravljeno vado (z bacili okuženi kruh) razpoloži še isti dan. V hiši in po shrambah polagaj vado pred luknje ali tudi naravnost v mišje in podganske luknje. **Zunaj na polju pa se sme polagati vada samo v luknje.**

Polaganje vade zunaj na polju izvrši pri lepem vremenu. Najugodnejši čas za to delo so jutrne in večerne ure. V vsako luknjo položi po eno kocko z bacili okuženega kruha kar najbolj globoko. Pri polaganju vade ne delaj s prosto roko, temveč se poslužuj žličice, ker miši vohajo človeka in se nerade lotijo z roko otipanje vade.

Pazi, da pri pokončavanju miši rabiš mišji, pri pokončavanju podgan pa podganski bacil.

Po opravljenem delu si umij roki z milom ter pomij tudi rabljene posode z vrelo vodo, ki si ji dodaš nekoliko sode; zamaške in cevke pa zmeči v ogenj.

Ne uporabljaj pri tem delu otrok brez nadzorstva!

Pri mišjem zatiranju na polju je treba za pol hektara ali en oral sveta dve cevki z mišjim bacilom.

Ravnateljstvo drž. kmet. kem., bakt. in serol. zavoda v Ljubljani.

Kmetijsko posvetovanje v Mariboru.

(Dalje.)

III. Preustroj vinarstva na pridelovanje kvalitetnih vin.

A. Vinogradništvo je pospeševati samo na zemljiščih, ki so za to predestinirana. V ravninah in legah, ki so sposobna za kako drugo kulturo, naj se po možnosti zabrani.

B. Predvsem je pospeševati pridelovanje kvalitetnih vin v dosedanjih mešanih nasadih.

1. Potom uvedbe čim intenzivnejšega pouka o važnosti sortiranja grozdja iz umnega kletarstva za zboljšanje kvalitete vina. V svrhu zboljšanja kletarstva naj odredi vlada 14 dnevne kletarske tečaje na tuk. vinarski šoli in na drž. trtnih nasadih, ozir. v drž. vzornih vinskih kletah, ki se naj v to svrhu čimprej opremijo z za to potrebnimi prostori in inventarjem.

2. Z uvedbo prisilne pozne trgatve. V to svrhu je pozvati vlado, da izda ter predloži narodni skupščini v nujno rešitev tozadevni okvirni zakon.

3. Z uvedbo prodaje, odnosno nakupa grozdja, namesto vinskega mošta, ozir. vina. V to svrhu je priskrbeti vinarskim in kletarskim zadrugam in vinskim trgovcem, ki se pečajo z nakupovanjem grozdja in ga samo predelajo, cenen kredit.

4. Sklicati je anketo vinogradnikov, vinskih trgovcev ter vinarskih strokovnjakov, ki naj določijo za vsak vinarski okoliš grozdne vrste, ki se naj tam razmnožujejo, ozir. grozdne vrste, ki se morajo izključiti od zasaditve.

5. Forsirati je zasaditev boljših grozdnih vrst, ki dajejo kvalitetna vina, potom prepustitve trtnega materiala po nižjih cenah iz drž. trtnih nasadov; nadalje potom premiranja vinogradnikov, ki v tem oziru prednjačijo; potom priznanja davčnih olajšav itd.

Za navedena pospeševanja je unesti potrebne kredite v vsakoletni proračun. Zlasti je gledati, da se unesejo tudi v proračun za leto 1925/26.

C. Viničarsko vprašanje.

1. Da se praktično izvežba v vseh vinogradskih poslih za naše vinogradništvo neobhodno potreben viničarski naraščaj,

je zopet uvesti na vseh drž. trtnih nasadih 10 mesečne viničarske tečaje.

2. V svrhu ublažitve viničarske krize na podlagi priskrbe dela in zaslužka viničarjem za čas, ko delo v vinogradih počiva, je pozvati vlado, da postavi v prihodnji proračun primerne zneske.

a) Za osnovanje prve vrbogojske postaje na ugodnem kraju;

b) za izvežbanje 3—4 mladih ljudi v košopletstvu, ki bi bili sposobni voditi potem pletarske tečaje;

c) za potrebne priprave za otvoritev stalne pletarske šole na drž. trtnem nasadu v Pekrah za izvežbanje mladih viničarjev v izdelovanju košaric.

d) za subvencioniranje okrajnih zastopov, občin ter privatnikov, ki bi bili pripravljene osnovati ter vzdrževati večje vrbogojske plantaže.

3. Nadalje je v svrhu ublažitve viničarske krize pozvati vlado, da uzakoni že davno sklenjen viničarski red.

(Dalje sledi.)

VPRAŠANJA IN ODGOVORI.

Na vsa kmetijsko-gospodarska vprašanja se načelno odgovarja le v „Kmetovalcu“ in le na vprašanja udov, ki so podpisana s polnim imenom. Kdor želi pismenega odgovora, mora priložiti 3 dinarje za stroške.

Vprašanje 41. Imam kravo, dobro molznico s teletom, ki na noben način ne pripušča mleka. **Kako naj ravnam s kravo, ki pridruže mleko?** (I. A. v S.)

Odgovor: Če krava pridruže mleko, ima to lahko različne vzroke. Največkrat se to zgodi, če nenadoma odstavimo tele. Pa tudi, ko ima tele pri sebi, se pogostokrat ne pusti dočistega izmolsti. Mnogokrat je vzrok bolelost vimena, pa tudi občutljivost živali, oziroma njena razburljivost. V vsakem primeru moramo s kravo ravnati na lep način, nikakor pa ne surov. Če je namreč krava razburjena, zaporne mišice, ki zapirajo vhod iz vimena v sesek, trpijo in zabranijo izcejanje mleka. Z lepim ravnanjem, tudi s polaganjem dobre krme med molžo, se največkrat posreči pomiriti kravo in pripraviti do tega, da pripusti mleko. Mnogokrat pomirimo kravo tudi z mrzlim obkladkom, mokro vrečo, ki jo ji položimo na hrbet, da se živčevje umiri. — Če pa leži vzrok pridrževanja mleka v boleznih vimena, potem moramo z njim rahljo in previdno ravnati. Po potrebi vtaknemo v seske mlečne cevke, da se po njih izceja mleko. Naravno je, da moramo pri tem zdraviti tudi vime.

L.

Vprašanje 42. Mojim trem kobilam se vsako leto junija meseca na zadku prikažejo črvi, ki jim pravimo sršeni. Od kje prihajajo ti črvi? **Kako odpravim pri konjih brencljeve ličinke?** (I. K. v D.)

Odgovor: Vaše kobile imajo v zadku (črevesnem jabolku) ličinke konjskega brenclja. Te so se izlegle iz jajčec, ki so jih prošle jeseni konjski brenclji prilepili konjem na paši na dlake sprednjih nog, gobca, nosa ter na žimo grive. Izlegle ličinke srbijo žival, ki se na teh mestih liže. S tem dosepejo drobne živalce skozi gobec v želodec, v katerega se vsesajo in najprej razvijajo. Prihodnjo pomlad od maja do junija se odločijo od želodčne stene in gredo skozi zadnjico iz konja, pri čemer se spotoma ustavijo malo časa na jabolku. Na to odpadejo in se zabubijo v zemljo. Po 25—30 dneh izlezejo iz mešička mladi brenclji, ki pozneje nadalje zalegajo jajčeca. Pri slabem, mokrotnem, mrzlem vremenu pogine mnogo ličink. Te ličinke, ali kakor jih Vi imenujete, sršeni, so precej nedolžne živalce, ki konju ne napravljajo bolečin razen malega srbenja. Velika množina takih ličink utegne pač povzročiti katar v želodcu in črevesu, kar se pa le redkokdaj pripeti. Z zdravili ne

moremo odpraviti ličink. Da nekoliko poprej zapuste svojega gostitelja, pripomore rž, ki jo pokladamo konju po 1 kg dnevno.

D.

Vprašanje 43. Pri nas že več let napada trsno listje črni smod. Listje je že sedaj deloma suho in črno, pozneje pa dobi mlajše polno pik in nekatero postane popolnoma marogasto. **Kako se ubranim črnega smoda ali paleža pri trtah?** (A. L. v S.)

Odgovor: Črni palež ali smod, antraknoza, je pri nas precej razširjena bolezen na trtah, ki pa navadno ne napravi velike škode. So pa nekatere lege, v katerih je precej razširjena, in so leta, ko zna postati precej kvarna in uničiti cele dele trtnih nasadov. Povzročajo jo glivica gloeosporium ampelophagum, ki se razvija v trtah in mladičju ter prodre naposled v listno staničje, ki ga razjeda in pokončuje. Listje potem ovne in odpade. V deževnih letih nastopi močnejše nego v suhih. Dokler ta bolezen še ni močno razširjena, jo je lahko zatirati s škropljenjem z modro galico. Če je pa močnejše razvita, potem to sredstvo ne pomaga. Najučinkovitejša proti črnemu paležu je železna (zelena) galica, s katero namažemo trtne dele, preden trta odžene. Za napravo škropiva vzamemo 50 kg železne galice, jo postavimo v sod, poljemo z 1 kg žveplene kisline in vse skupaj s 100 litri tople vode. S to raztopino namažemo trtne dele in mladiče. Tako umivanje trt izvršimo dvakrat, in sicer februarja in marca meseca. V splošnem se pa ta bolezen pojavlja redkeje tam, kjer se redno škropi z modro galico in pridno žvepla.

L.

Vprašanje 44. Blizu hiše imam črešnjo, ki je vsako pomlad polna cvetja, a do sadu ne pride. Listi črešnje po razvitju takoj porjave, se posuše, deloma odpadejo, deloma pa ostanejo suhi na drevesu. Vkljub temu pa drevo precej dobro rase. **Kako zdravim listno sušico?** (S. T. v R.)

Odgovor: Bolezen, ki pri Vaši črešnji povzroča, da listje po cvetju porjavi in deloma odpade, imenujemo **listno sušico**. Povzročajo jo glivica, imenovana Gnomonia erythrostoma Auersw. Po tej glivici napadeni mladi listi črešnje dobijo blede zelene lise, ki se polagoma razširijo čez vso površino lista. Listje odmre, se posuši, deloma odpade, deloma pa ostane na drevesu do prihodnjega leta. Ta bolezen se ponavlja navadno leto za letom. Drevo ostane brez sadu, oslabi in se sčasoma posuši. Edino sredstvo proti tej bolezni je obiranje suhih in napadenih listov, ki jih moramo uničiti, da po možnosti omejimo razširjevanje in razmnoževanje te glivice. Morda utegne koristiti, če pomladi, preden črešnja zbrsti, drevo poškopite z 10% raztopino Arborina, t. j. 1 kg tega sredstva na 10 litrov vode.

L.

Vprašanje 45. Imam vrt, v katerem mi bramorji vse sproti požro. Pokladal sem lončke z vodo in z žveplom ter zalival rove z vodo in z gnojnico, toda brez uspeha. Mogoče bi učinkoval Hora-aparat s plinom. **Kako uničim bramorja?** (A. S. v K.)

Odgovor: Glavna hrana bramorjem je živalska, kakor: gliste, polži, hrošči itd. Le malokdaj se ta žival hrani z rastlinami. Veliko večjo škodo, kakor s objedanjem korenin, povzročajo z razrijanjem zemlje. Mlade rastline se posuše vsled preobilega zrahljanja korenin, debelejša korenine, ki so jim na poti, pa bramorji pregrizejo. Bramorji ljubijo rahlo, ilovnato zemljo, so pa proti mokroti zelo občutljivi, kar je dokaz, da delajo svoje rove vedno vodoravno tik pod zemeljsko površino, kjer preživijo vse poletje. Najboljše sredstvo za zatiranje bramorja, je pokončevanje jajčec in mladičev po gnezdih. Trošenje neugaženega apna jih tudi prežene. Kjer nastopijo bramorji v veliki množini, tam se naj v pozni jeseni izkoplje pol metra globoko jamo in v njo močno stepta konjski gnoj. Ta se v zimi segreje in zvabi živalce v jamo, kjer se jih lahko mnogo pokonča. Lovljenje z lonci in z drugimi sredstvi ima samo delen uspeh. Glede pokončevanja teh škodljivcev s

Hora-aparatom s strupenimi plini, dosedaj še nimamo posebnih izkušenj. Priporočati bi pa bilo, da poskusite to sredstvo na svojem vrtu in nam potem poročate o uspehu, ki ste ga na ta način dosegli.

L.

KMETIJSKO-ŠOLSKI VESTNIK.

Na vinarski in sadjarski šoli v Mariboru je sedaj 50 gojencev, ki se po zvršetku kmetijskega šolanja skoraj brez izjeme vrnejo na svoje kmetijske domačije. Tekoče šolsko leto se bo zaključilo koncem julija, novo šolsko leto se pa prične sredi septembra. Pogoji za sprejem se objavijo v vseh domačih, predvsem strokovnih listih junija ali julija meseca, tiskani prospekt zavoda (z uredbo itd.) se pa vsak čas razpošilja proti prejšnjemu plačilu 5 Din v gotovini. Prošnje za sprejem v vinarsko in sadjarsko šolo se naj pošiljajo šele po razglasu sprejemnih pogojev in najpozneje do roka, ki bo v razpisu določen.

Andrej Žmavc.

Kmetje, pošiljajte svoje sinove pravočasno v kmetijske šole! Najprimernejša starost kmetijskih mladeničev za vstop v kmetijsko šolo je 16 do 18 let, da dokončajo dvoletno kmetijsko-šolsko izobrazbo, preden nastopijo vojaško službo. Ako vstopijo šele z 19 ali 20 leti, morajo šolanje prekiniti, ko jih kliče dolžnost v vojno službo, pozneje pa ga — če sploh — le težko nadaljujejo in končajo. Nastop vojaške službe se namreč ne prelaga več na poznejši čas, do končanega šolanja, kakor je to bilo po starem zakonu o ustrojstvu vojske. Prav dobri in vzgledni učenci so pa tudi nekateri starejši kmetijski sinovi, ki vstopajo v kmetijsko šolo šele po odsluženem vojaškem roku, ako resnično ljubijo in spoštujejo prelepi kmetijski stan, za katerega se pripravljajo v strokovni šoli. Izjemo ma se namreč tudi take sprejema. — **Andrej Žmavc.**

Izletniki na kmetijske šole. Vinarska in sadjarska šola v Mariboru — kakortudi druge kmetijske šole — sprejema letno stotine za kmetijsko stroko bolj ali manj resnih izletnikov. S strokovnega vidika sprejema posetnike drage volje, saj je to zanje tudi častno, vendar vse o pravem času. Na primer za Binkošti so se prijavile kar tri večje šolske ekscurzije, ki žele celo nočišča in hrano v zavodu. Nekaj več obzirnosti je pa le potrebno tudi napram kmetijskim šolam — že zaradi nameščencev, ki so redno silno zaposleni in potrebujejo tudi malce oddiha, kojega jim naj vsaj nekaj ur nudi praznik. Ako ima kmetijsko-šolski objekt za posetnika res kako strokovno vrednost, potem se že izplača, da si ga ogleda ob primernejšem času, ob delavniku, ko se vsaj vidi tudi njega redno obratovanje. Še večje zlo pa je z ekscurzijo, ki kar vdere v zavod, ne da bi se bila prej pravočasno prijavila. Pravi zanimanec za kmetijsko stroko kaj takega ne stori. Vprav za binkoštno izlete so pa primerni številni drugi kraji, ki so za take prireditve urejeni in še prav hvaležni. — **Andrej Žmavc.**

IZ DELOVANJA PODRUŽNIC.

Pod tem poglavjem bomo prinašali poročila podružnic o njih delovanju in o občnih zborih. Načelnikštva podružnic prosimo, da nam pošiljajo točno svoje zapisnike o izvršenih občnih zborih. Pri tej priliki želimo dajati tudi potrebna pojasnila glede poslovnika, društvenih pravil, itd. Na ta način hočemo stopiti tudi s „Kmetovalcem“ v tesnejši stik s podružnicami, ki lahko s svojimi poročili mnogo pripomorejo, da se prične živahnejše delovanje in življenje med podružnicami.

Kmetijska podružnica Šinkov turn je imela svoj ustanovni občni zbor 17. maja t. l. Od 53 vpisanih udov se je udeležilo zborovanja 22 udov. Občnega zbora se je udeležil tudi družbeni tajnik inž. Lah, ki je pojasnil delovanje Kmetijske družbe in naloge podružnic. V odbor so bili izvoljeni: Zaman Fr. načelnikom in za odbornike: Kosec Fr., Kristan Fr., Sršen

Fr., Verbič Jos., Črnivec Fr. in Rahne Fr. Za delegata je bil izvoljen Kristan Fr. Na to je družbeni tajnik predaval o živinoreji in prasičereji ter odgovarjal na razna vprašanja. Želeti bi bilo prihodnjih številnejše udeležbe. Navzoči so z vsem zanimanjem sledili poučnim besedam.

Kmetijska podružnica Stražišče pri Kranju je nanovo oživila in je imela svoj občni zbor v nedeljo, 17. maja. Od 23 članov je prišlo samo 9 članov, kar kaže, da je bil ta dan z ozirom na cerkveno opravilo pri Sv. Joštu neugodno izbran. Od strani glavne družbe se je udeležil zborovanja kmetijski svetnik Rohrman, ki je dajal potrebna navodila in potrebno pobudo za bolj plodonosno podružnično delovanje. V odbor so bili izvoljeni Rozman Pavel načelnikom in za odbornike: Urbanc Aleš, Benedik Ivo, Križnar Fr. in Kalan Fr. Želeti je, da se podružnica zopet ojači in da razširi svoj okoliš zopet na Spodnje in Srednje Bitnje.

Kmetijska podružnica na Javorju je zborovala v nedeljo, 17. maja. Od 22 udov jih je prišlo samo 12. Izvoljeni so bili v odbor Gale Lud. načelnikom in za odbornike: Bučar Jan., Habič Jož., Jančar Jernej in Verbič Fr. Poročila o računih je manjkalo.

Kmetijska podružnica na Logu je zborovala v nedeljo, 17. maja. Od 42 članov se je udeležilo zborovanja 15. V odbor so bili izvoljeni Rus Ant. načelnikom in za odbornike: Kozjek Jurij, Lončar Ivan, Kavčnik Jože in Sojer Fr. Delegatom je bil izvoljen Remškar Ivan, župan v Logu. Poročila o računih je manjkalo.

Kmetijska podružnica na Raki je imela svoje redno zborovanje v nedeljo, 17. maja. Od 54 udov se jih je zbralo 34. Poročila o delovanju in o računih je podal tajnik Golob. Pri volitvi v odbor so izišli Humeč A. načelnikom in za odbornike: Cemč Fr., Fakin Iv., Šribar Al., Šribar Fr., Tičar Jan., Tomažin Al. in Žibert A. — Za delegata je bil izvoljen Humeč Al.

Kmetijska podružnica na Brezovici je imela svoje zborovanje na Binkoštno nedeljo, 31. maja. Od 37 udov se je zbralo samo 5 udov. Ker so navzlic temu zborovali pol ure kasneje — kar je proti pravilom — je seveda ves občni zbor neveljaven. Obžalovati je, da se je sploh na ta dan sklical občni zbor.

GOSPODARSKE STVARI.

Zavarovalna družba „Plug“. V Beogradu se ustanavlja kmetijska zavarovalna družba „Plug“ (Gospodarsko Osiguravajoče Društvo „Plug“) s sedežem v Beogradu, ki bo vršila vse vrste zavarovanja, tako tudi zavarovanje živine, kmetijskih in gozdnih pridelkov. Izdanih je 40.000 delnic po 100 Din, tako da bo ustanovna glavnica znašala 4.000.000 Din. S to zavarovalno družbo bo dana našim posestnikom prilika, da si bodo lahko zavarovali živino in pridelke. V interesu kmetovalcev je, da pripomorejo k ustanovitvi te zadruga in da pristopijo kot člani. Na ta način postanejo solastniki zadruga. Kot člani zadruga bodo imeli tudi ugodnejše pogoje pri plačevanju premij za zavarovanje živine, pridelkov, kakor pri drugih družbah. Zaraditega se vabijo posestniki, da podpisajo čimveč delnic. Vpisnina je 10 Din, razentega se vplača pri prijavi 20 odstotkov delnice, t. j. 20 Din; nadaljnjih 30 odstotkov, t. j. 30 Din v roku enega meseca po ustanovnem zboru, a ostanek v štirih tromesečnih obrokih po 12,50 Din. Prijave sprejema okrajni ekonom g. Kuret pri okr. glavarstvu v Ljubljani in g. dipl. agr. Jamnik v Ljubljani, Šelenburgova ulica 7. — Za osnovalni odbor: univ. prof. Markovič, predsednik.

Izvoz v aprilu. Po podatkih Generalne direkcije carin je znašal izvoz v mesecu aprilu t. l. 320.836 ton v vrednosti 659.681.119 Din (54.960.602 Din v zlatu) napram 260.920 to-

nam v vrednosti 725.294.276 Din (51.099.012 Din v zlatu) v istem mesecu 1924. Po količini znaša torej napredek izvoza napram aprilu lanskega leta 59.916 ton, dočim je vrednost izvoza v papirnatih dinarjih nazadovala za 65.613.157 Din, v zlatih dinarjih pa tudi napredovala, in sicer za 3.861.590 Din v zlatu — posledica zboljšanja dinarja. Glavni izvozni predmeti v aprilu 1925. so bili (po vrednosti v milijonih Din): turščica 198,73; gradbeni les 111,10; jajca 73,07; goveda 31,33; hmelj 15,42; sveže meso 14,24; konji 11,67; kože od divjačine 11,59; svinje 9,84; lesni izdelki 8,72; razna žita (brez pšenice) 4,44; mesni izdelki 4,14; zdravilna zelišča 3,90; pšenica 3,89; sir-kaškavalj 3,55; drva za kurjavo 3,33; otrobi 2,93; predivo 2,67; pšenična moka 2,34; fižol 2,12; perutnina 1,91; drobnica 1,09. — Turščica je ostala torej še na prvem mestu med izvoznimi predmeti; na drugem mestu je gradbeni les, na tretjem jajca, na četrtem goved, na petem hmelj — kar je zanimalo predvsem Savinjčane. Na šestem mestu je sveže meso in tako naprej. Vsi ti predmeti so tudi glavni izvozni predmeti Slovenije. — Izvoz v prvih štirih mesecih t. l. znaša 1.337.804 tone v vrednosti 2933 milijonov 162.656 Din (244 milijonov 777.228 Din v zlatu) napram 976.184 tonam v vrednosti 2.786.672.730 Din (193.958.563 Din v zlatu) v enakem času leta 1924. Napredek napram lani je torej: po količini za 361.620 ton (37,04 odst.), po vrednosti za 146.489.926 Din, odnosno za 50 milijonov 818.665 Din v zlatu (26,20 odst.).

Stanje posevkov v prvi polovici maja zelo dobro. Po podatkih ministrstva za kmetijstvo in vođe je bilo v vsej naši državi stanje posevkov v prvi polovici maja zelo dobro, tako za ozimne kakor jare posevke. Občno stanje sadovnjakov in vinogradov se je nahajalo med zelo dobrim in dobrim. Rastlinske bolezni, mrčes in škodljive poljske živali se pojavljajo semintja v manjši meri. V sadovnjakih je povzročila ponekod večjo škodo krvava uš. Občno stanje živine je bilo dobro. V nekaj večji meri je vladala v posameznih krajih svinjska kuga.

KMETIJSKE NOVICE.

Peronospora. Kakor je bilo pričakovati, se je peronospora pojavila že v pričetku junija. Podpisani jo je sam našel 3. t. m. v šolskem vinogradu na Trški gori. Sedaj velja trte čimprej mogoče v drugič poškropiti in ko odcveto, v tretjič. Obakrat vzemimo močnejšo galico (1½ do 2 kg na 100 litrov vode) in pridenimo po 200 do 250 gr sulikola ter škropimo zlasti tudi po grozdju.

B. Skalicky, Grm.

Vprašanje mlekarske šole v Sloveniji. V Škofji Loki se je vršilo 2. t. m. zborovanje različnih korporacij ter občin škofjeloškega okraja. Razpravljalo se je o ustanovitvi potrebne mlekarske šole za vso državo. Referenti in zborovalci so soglašali v tem, da je Škofja Loka najpripravnější kraj za mlekarsko šolo, ker razpolaga z zadostnimi množinami za šolo potrebnega mleka raznih vrst.

Hmeljarji, pozor! Muha aphid se je pokazala tudi v naših hmeljskih nasadih in nam jih žuga ugonobiti. Postavimo se ji vsi v bran in ukrenimo takoj vse potrebno za škropljenje s tobačnim ekstraktom ali z obaro kvasija lesa ali s petrolejsko emulzijo. Natančnejša tozadevna pojasnila daje svojim udom Hmeljarsko društvo za Slovenijo v Žalcu. Tudi hmeljska stenica se je prikazala v nekem nasadu. Za primer suše nam žuga pa še rdeči pajek. — Društveno vodstvo.

Napačno cepljenje proti rdečici. V zadnjem času se je raznesla po listih vest, da je poginilo veliko število prasičev vsled napačnega cepiva. Ta poročila pa niso točna, kakor se sliši. O stvari se vodi natančna preiskava in bomo zamogli resnico poročati šele poslej, ko dobimo uradno poročilo v roke.

Vestnik društva kmetijskih strokovnjakov za Slovenijo.

Društveni občni zbor se bo vršil predvidoma meseca avgusta t. l. Čas in kraj zbora se določi po možnosti sporazumno z društvenimi sekcijami, koje naj sponoče odboru čimprej svoje predloge, odnosno želje. Doslej sta prispela dva predloga: eden za Celje, drugi za Ljubljano (ob velesesiju).

Evidenca privatnih kmetijskih uslužbencev. Društvo potrebuje natančno evidenco vseh uslužbencev kmetijske stroke, s strokovno naobrazbo in brez nje, ki so nameščeni v Sloveniji na raznih graščinah, na veleposestvih sploh, itd. Ta evidenca naj bi obsegala: 1. ime in priimek uslužbenca; 2. značaj (funkcijo) uslužbenca; 3. strokovno naobrazbo; 4. splošno naobrazbo; 5. kraj zaposlenosti (točen naslov) in 6. državljanstvo in domovinstvo uslužbenca. Prosimo vse gg. tovariše za nabiranje odnosnih podatkov. O privatno-kmetijskih uslužbencih, ki so že člani našega društva, teh podatkov samoumevno ni treba zbirati.

Tovariški sestanki. Mariborska društvena sekcija prireja vsak prvi četrtek v mesecu tovariške sestanke do nadaljnjega v restavraciji „Narodnega doma“ ob osmih zvečer. Gg. strokovni tovariši se vabijo na polnoštevilno udeležbo; prijatelji so dobrodošli!

Službe: 1 mesto upravitelja za vinogradniško posestvo z obsežnim kletarstvom na Hrvaškem. Pogoji: absolvirana srednja vinarska in sadjarska šola in primerna praksa. — 1 mesto asistenta na neki semenogojski postaji. Pogoji: absolvirana visoka kmetijska šola, event. tudi srednja kmetijska šola. — V obeh slučajih je mesto takoj popolniti. Plačilni in drugi pogoji razmeroma zelo ugodni. Resni reflektanti (le s primerno kvalifikacijo) izvejo podrobnosti pri društvenem odboru (Maribor, vinarska šola).

DRUŽBENE VESTI.

† **Franc Prijatelj.** V Trzišču pri Mokronogu je umrl 6. junija t. l. naš dolgoletni in zvesti član trgovec in posestnik Franc Prijatelj, star 66 let. Bil je med najzgodnejšimi vinogradniki v naši deželi. Stekel si je mnogo zaslug tudi kot oskrbnik in vodja mokronoške podružnične trtnice na Malkovcu. S svojim delovanjem pri tej podružnici kot njen odbornik je užival splošno zaupanje in velik ugled. Bolehal je že dalje časa, dokler ga ni smrt rešila trpljenja. Vrlemu možu časten spomin, preostalim naše iskreno sočutje!

Družbene članske diplome. Prva partija članskih diplom se je naročnikom že razposlala. Družba nabira zopet nova naročila. Člani, ki bi si radi nabavili te umetniško izdelane diplome, naj se zgledajo s svojimi naročili do 15. julija. Vabimo zlasti podružnice, da nabirajo o priliki svojih občnih zborov taka naročila in jih pošiljajo skupno naši družbi. Družbene članske diplome se oddajajo po 15 Din in je treba ta znesek naprej plačati. Diplome se pošiljajo naročnikom poštne prosto.

Občni zbor Vinarskega in sadjarskega odseka Kmetijske družbe za Slovenijo v Mariboru, bo dne 27. junija t. l. ob desetih dopoldne v „Narodnem domu“ s sledečim sporedom: 1. Poročilo o delovanju odseka po zadnjem občnem zboru; 2. poročilo o premoženju odseka; 3. likvidacije odseka v prid Pokrajinski zvezi vinogradnikov; 4. slučajnosti. Za primer, da sklicani občni zbor ne bi bil sklepčen, se skliče uro pozneje drugi občni zbor, ki sklepa ob vsakem številu udeležencev pravoveljavno. Za vinarski in sadjarski odsek: podpredsednik: S. Robič, l. r.; tajnik: inž. I. Zupanič, l. r.

URADNE VESTI.

VABILO

k občnim zborom podružnic Kmetijske družbe za Slovenijo.

SPORED:

1. Točke 1.—6. po § 31. družbenih pravil

2. Slučajnosti.

Opomba: Opozarjajo se načelnštva, da pravočasno (t. j. vsaj 10 dni pred izidom onega „Kmetovalca“, v katerem ima biti objavljena vršitev občnega zbora) pošljejo vabila in spored podružničnih občnih zborov Kmetijski družbi, kajti za veljavnost teh je merodajen izpremenjeni § 30., po katerem morajo biti občni zbori podružnic vsaj 14 dni poprej razglašeni v družbenem glasilu z natančno navedbo kraja, prostora in časa.

Lesce, na Vidov dan, 28. junija 1925. ob devetih dopoldne pri Ivanu Valandu p. d. Pogačarju v Lescah;

Mokronog, v nedeljo, 5. julija 1925. ob treh popoldne na vrtu načelnika v Rakovniku;

Moravče, na Vidov dan, 28. junija 1925. ob osmih zjutraj v šoli;

Prevorje, v nedeljo, 5. julija 1925. takoj po sv. maši v ljudski šmartno v Tuhinju, v nedeljo, 5. julija 1925. ob osmih zjutraj pri načelniku Engelmannu;

Zalec, v nedeljo, 5. julija 1925. ob treh popoldne v prostorih Franca Pikla v Žalcu.

Tržne cene v Ljubljani in v Mariboru.

Cene so navedene v dinarjih.

	Ljubljana	Maribor	Ljubljana	Maribor
Konji (prigon v Lj. 327, v M. 19 glav):				
1 par dobrih konj	6.000 do 12.000			
Volj in krave (prigon v Lj. 128, v M. 595 glav):				
1 kg žive teže I.	10 [—]	9 [—] do 10 [—]		
1 „ „ „ II.	9 [—]	8 ²⁵ do 8 ⁷⁵		
1 „ „ „ III.	8 [—]	7 [—] do 8 [—]		
1 „ „ „ krave, klobasarice	4 [—] do 6 [—]	3 ⁷⁵ do 5 [—]		
Teleta (prigon v Lj. 17, v M. 13 glav):				
1 kg žive teže	12 ⁵⁰ do 15 [—]	— do —		
Prasiči (prigon v Lj. 597 glav, v M. 269 glav):				
1 komad 6—8 tednov stari	90 [—] do 20 [—]	125 [—] do 225 [—]		
1 „ „ 3—4 mesece „	—	260 [—] do 350 [—]		
1 „ „ 5—7 „	—	375 [—] do 450 [—]		
1 „ „ 8—10 „	—	625 [—] do 750 [—]		
1 „ „ enoletni	—	1000 [—] do 1400 [—]		
1 kg žive teže, debeli	—	12 [—] do 14 ⁵⁰		
1 „ „ mrtve teže, debeli	—	15 [—] do 17 ⁵⁰		
Kože:				
1 komad konjske kože	—	180 [—] do 225 [—]		
1 kg goveje kože	—	12 ⁵⁰ do 15 [—]		
1 „ telečje kože	—	27 [—] do 28 [—]		
1 „ prasičje kože	—	7 ⁵⁰ do 8 [—]		
1 „ gornjega usnja	—	90 [—] do 110 [—]		
1 „ podplatov	—	80 [—] do 100 [—]		
Perutnina:				
1 komad, piščanec	15 [—] do 25 [—]	12 ⁵⁰ do 30 [—]		
1 „ „ kokoš	40 [—] do 50 [—]	40 [—] do 55 [—]		
Mleko, maslo, jajca, sir:				
1 liter mleka	3 [—] do 3 ⁵⁰	1 ⁵⁰ do 3 [—]		
1 „ „ smetane	—	12 [—] do 14 [—]		
1 kg čajnega masla	60 [—] do 70 [—]	—		
1 „ „ surovega masla	45 [—]	40 [—] do 44 [—]		
1 „ „ bohinjkega sira	60 [—]	—		
1 „ „ sirčka	10 [—]	3 [—] do 8 [—]		
1 jajce	1 [—]	0 ⁷⁵ do 1 [—]		
Žito in drugo:				
1 q pšenice	475 [—]	550 [—]		
1 „ „ rži	440 [—]	450 [—]		
1 „ „ ječmena	410 [—]	450 [—]		
1 „ „ ovsa	380 [—]	400 [—]		
1 „ „ prosa	325 [—]	450 [—]		
1 „ „ koruze (nove, sušene)	260 [—]	300 [—]		
1 „ „ alde	330 [—]	300 [—]		
1 „ „ fižola, ribičan	350 [—]	400 [—] do 500 [—]		
1 „ „ fižola, prepelničar	425 [—]	—		
1 „ „ krompirja	200 [—]	125 [—] do 150 [—]		
Krma:				
1 q sladkega sena	80 [—]	37 [—] do 62 ⁵⁰		
1 „ „ kislega sena	65 [—]	—		
1 „ „ slame	50 [—] do 75 [—]	37 ⁵⁰ do 45 [—]		
Kurivo:				
1 m ³ trdih drv	160 [—] do 220 [—]	175 [—] do 200 [—]		
1 „ „ mehkih drv	120 [—] do 150 [—]	125 [—] do 150 [—]		