

KMETOVALEC.

Ilustrovan gospodarski list.

Uradno glasilo

C. kr. kmetijske družbe  za vojvodino kranjsko.

»Kmetovalec« izhaja 15. in zadnji dan v mesecu ter stane 4 K, za gg. učitelje in ljudske knjižnice pa le 2 K na leto. — Udje c. kr. kmetijske družbe kranjske dobivajo list brezplačno.

Inserati (oznanila) se zaračunajo po nastopni ceni: Inserat na vsi strani 90 K, na $\frac{1}{3}$ strani 60 K, na $\frac{1}{6}$ strani 30 K, na $\frac{1}{12}$ strani 15 K in na $\frac{1}{24}$ strani 8 K. Pri večjih naročilih rabat. Družabnikom 20 % popusta. Vsaka vrsta v »Malih naznanilih« stane 30 h.

Vsa pisma, naročila in reklamacije je pošiljati c. kr. kmetijski družbi v Ljubljani, Turjaški trg šte. 3.

Ponatisi iz »Kmetovalca« so dovoljeni le tedaj, če se navede vir.

St. 3. V Ljubljani, 15. februarja 1915. Letnik XXXII.



Obseg: Naznanilo družbenikom. — Soseba Razumnika konjereja. — Pozor na hude čase! — Ljudska hrana v vojnih časih. — Zboljšanje in zdravljenje vina z eponitom. — Vprašanja in odgovori. — Kmetijske novice. — Družbene vesti. — Uradne vesti c. kr. kmetijske družbe kranjske. — **Inserati.**

C. kr. kmetijska družba kranjska ne dobi več nobenih državnih podpor,

niti v pokritje svojih režijskih stroškov, niti v svrhu pospeševanja posameznih kmetijskih panog. Zato vlaganje prošnje za katerokoli podporo nima pomena; naj se torej opusti in naj se ne napravolja družbi nepotrebnega dela s prošnjami. Pač pa naj vložijo tisti lastniki subvencijskih bikov, ki jih imajo že čez dve leti in imajo torej po prejšnjih odredbah pravico do mesečnih nagrad, pravilno opremljene prošnje za te nagrade. Te prošnje bomo zbirali in kadar se povrnejo redne razmere, jih bo družba ugodno rešila, če bo hotelo dovoliti c. kr. kmetijsko ministrstvo v to svrhu naknadno podporo. Ta izjava je torej pogojna in za družbo brez vsake obveznosti.

Objave v »Kmetovalcu« glede gospodarskih potrebščin, ki jih oddaja kmetijska družba le svojim udom, in objavljene cene

so brez vsake obveznosti za kmetijsko družbo,

kajti zaloge se hitro prazniijo, nove zaloge so navadno dražje in cene se ne izpreminjajo le vsak dan, ampak celo po večkrat na dan. Vrhutega se trgovci ne drže kupnih sklepov in jih pod različnimi pretvezami razveljavljajo. Kmetijska družba ni trgovsko podjetje, zato zanjo ne veljajo vse določbe trgovskega zakona. Usne izjave posameznih uradnikov v pisarni ali njih pismeni odgovori ne veljajo družbe v nobenem oziru. Po družbenih pravilih so za družbo obvezna le pisma, ki so podpisana od predsednika in ravnatelja in še ta le v okviru zakona in z ozirom na »višjo silo«.

Modro galico je vojna uprava zaplenila,

in sicer tudi tisto, ki jo je kmetijska družba kupila ter plačala že pred dvema mesecema, a je še ni prejela. Družba je vse ukrenila, da vsaj to galico oprosti in kmetijsko ministrstvo se nadeja, da to doseže. Naročniki, ki so denar naprej poslali, naj potrpe; upanje je veliko, da vendarle dobe galico, sicer pa seveda denar nazaj. Od te zaplenjene modre galice more družba oddati še par vagonov po 125 K q, če bo oproščena. Na to galico družba še sprejema naročila, in sicer s pogojem, da bo oproščena. Današnja tržna cena modri galici je 145–150 K za q, seveda le na popirju, kajti v resnici je ni dobiti niti za to ceno.

Perocid je ves pošel

In ga za enkrat ni več dobiti. Če ga bo morda pozneje kaj, se to objavi.

Žveplene moke pomešane z modro galico

družba letos ne bo imela v zalogi, kajti to blago se dobi le v Italiji, odkoder je pa izvoz prepovedan in tvrdka, pri kateri je družba kupila z galico pomešano žvepleno moko, je kupčijo razveljavila. Žvepleno moko brez primesi modre galice bo družba imela v zalogi, a to le tedaj, če Italija ne prepove izvoza žvepla.

Kalijeva umetna gnojila (kalijevo sol in kajnit)

oddaja družba le še, dokler je kaj zaloge, kajti Nemčija je pravkar prepovedala njih izvoz, prav kakor v jeseni izvoz Tomasove žlindre.

Soseda Razumnika konjereja.

14. Kilava žrebeta.

Lovračeva dvanajstletna Tulpa, ki jo je kupil v Zabukovju je tudi žrebetila. Žrebe se je prav lepo razvijalo, vsled česar je bil Lovrač posebno vesel in zadovoljen. Razumniku je bil zelo hvaležen za svet, katerega mu je nekoč dal in se ni prav nič kesal, da je kupil Tulpo. Pripuščal jo je k Taborsu in pred nekaj tedni mu je storila lepo žrebe. Samo nekaj Lovraču nikakor ni bilo povšeči. Popek žrebetov se nikakor ni hotel zmanjšati, nasprotno, po nekaj tednih je postajal vedno večji.

„Meni se zdi, da ima žrebe kilo,“ je rekel nekega dne svojemu sinu. „Kaj naj sedaj počnem?“

Sin je prijel žrebe pri glavi, na katero ji je omotal povodec. To je bila težava! Lovračevo žrebe ni bilo še povodca privajeno in je bilo vsled tega precej nemirno. Lovrač je stiskal in premikal narasli popek

tina samo tolikšna kot je desetica, tedaj bi že še smel upati, da stvar sama preide.“

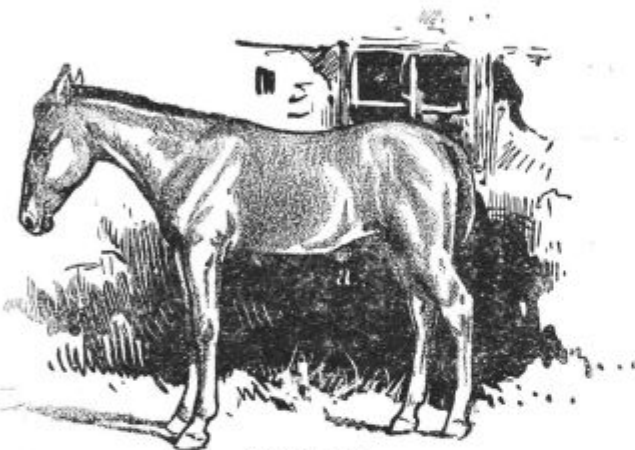
Lovrač je zopet vprašal: „Ti, Razumnik, ali je kilavost žrebetu zelo nevarna?“

Razumnik je odvrnil: „Prav brez nevarnosti kila ravno ni, dasiravno ta nevarnost ni prav posebno velika. Vsekako pa je kila lepotna napaka, ki postaja lahko vsak dan večja.“

„Kaj pa naj počnem sedaj? Ne vem si pomagati,“ je odvrnil Lovrač.

Razumnik mu je začel zadevo razlagati takole: „Na razpolago imaš več sredstev. Najnavadnejše in najnevarnejše je, če napraviš žrebetu primerno povezo, vendar je z isto mnogo dela in sitnosti, ker je treba jermena neprenehoma močnejše pritegovati ali pa jih napraviti nekoliko bolj ohlapne. Enostavnejše in pripravnejše je neko drugo sredstvo, s katerim pa Ti ne moreš ravnati, ampak edinole živinozdravnik.“

Lovrač se kar ni mogel odločiti za pomoč živino-



Podoba 11.

semintja, vendar ni prišel do nikakega pravega zaključka. Čutil je samo neko mehko oteklino, ktere si ni mogel prav raztolmačiti. Slednjič h koncu te preiskave sploh ni vedel kaj je žrebetu.

„Idi in prosi Razumnika naj pride k meni,“ je zaklical Lovrač sinu, ki je brez obotavljenja stekel po Razumnika.

Kmalu sta se vrnila oba.

Razumnik je rekel Lovraču: „Daj, pelji žrebe vun; zunaj se ga laže opazuje. Lepo žrebe! Prav kakor sem si mislil. Močno se je vrgel po Taborsu in mati njegova je tudi lepa žival.“

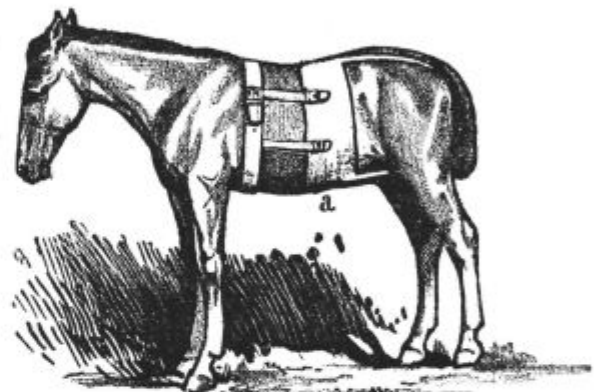
„Le škoda, da je že dvanajst let stara,“ je odvrnil Lovrač. „S to kobilo bi lahko veliko priredil.“

Razumnik je začel otipavati popek in je rekel: „To je torej bolni popek žrebetov (glej pod. 11.). Žrebe ima kilo. Vso oteklino lahko stlačim v notranjost. Odprtina v trebušni koži je tako velika kot petkronski novc.“

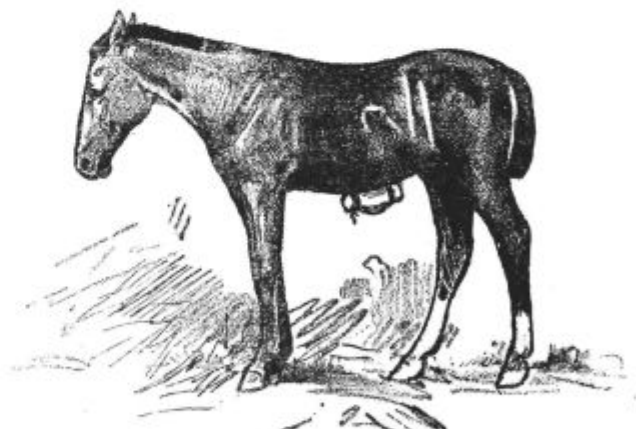
Lovrač ga je hitel vpraševati: „Ali pa kila ne bo prešla samaodsebe? To bi mi bilo jako ljubo.“

Razumnik je odvrnil: „Tako močna kila kot je ta se redkokdaj samaodsebe pozdravi. Če bi bila odpr-

*) To je nadaljevanje spisov, ki so izšli v Kmetovalčevi prilogi „Konjerejcu“ l. 1913. in 1914. Vsak teh spisov, oziroma poglavij iz Steuertove knjige „Soseda Razumnika konjereja“ je samostojen, zato nič ne moti, če njih objavljajanje nadaljujemo v „Kmetovalcu“, dokler je kmetijska družba zaradi varčnosti volje vsled nastale vojske primorana začasno prilogi „Konjerejec“ in „Perutninar“ opustiti.



Podoba 12.



Podoba 13.

zdravnika, zato je rekel: „Najprej bi vendar hotel poskusiti s povezo, kje neki bi jo dobil?“

Razumnik mu reče ljubeznivo: „Imam že nekoliko bolj staro povezo in ti jo rad dam. Če jo nekoliko popraviš, bo vendar še popolnoma dobra za rabo.“

Lovrač je s hvaležnostjo sprejel ponudbo.

Ko so bile poveze nekoliko popravljene jih je Lovrač pritrdil na žrebeta (glej podobo 12.). Ta novost živahni mladi živalci ni bila nič posebno pogodu. Venomer se je skušalo neprijetne poveze na vsak način izbežiti. Vsled nemirnosti se je poveza vedno premikala semintja, vsled česar jo je bilo treba vedno popravljati.

Lovrač se je tega kmalu naveličal in je o tej nepriliki potožil Razumniku.

Ta mu je odgovoril: „Mirna in pohlevna žrebeta take poveze precej mirno pretrpijo, druga pa se zopet nenavadnih in neprijetnih povezi branijo na vse kriplje in se jih venomer skušajo otresti. Svetujem ti, da pokličeš živinozdravnika, kateri bo dejal žrebetu kilo v precep (klešče)“.

„Tako jutri bom to storil,“ je zatrjeval Lovrač, kajti res mu je bilo veliko na tem, da si ohrani žrebeta zdravega.

Drugi dan je prišel živinozdravnik in je žrebeta preiskal.

„Najbolje bo, če denem kilo v precep,“ je rekel živinozdravnik.

„Ali pa to ni nevarno?“ je vprašal Lovrač. „Meni bi bilo zelo hudo, če bi žrebe moralo poginiti.“

Živinozdravnik mu je odgovoril: „Če rabimo lesen precep, tedaj pač ni nobene nevarnosti. Veliko nevarnejši je železni precep, ker ta silno močno na kožo pritiska in reže. Tudi pri rabi železnega precepa oni navzdol viseči del prehitro odmrje in odprtina v tem času nikakor še ni zaraščena.“

Žrebeta so odvedli iz hleva. Položili so ga na tla in mu zvezali zadnji nogi. Živinozdravnik je prijel oni izpod trebuha moleči del in iztislil njegovo vsebino nazaj v trebuh. Ostal je torej le še nekak ozek in primerno dolg mehur, ki je bolj podoben cevi. Ta mehur je dejal v precep, kterege je močno privil tako, da je kožo zelo močno stiskal. Predvsem pa je skrbel, da se je precep popolnoma trebuha dotikal (glej podobo 13.). Žrebe je seveda čutilo precejšnje bolečine, ki pa so menda kmalu ponehale, kajti veselo je zarezgetalo, ko je bilo oproščeno vezi na zadnjih nogah in je moglo vstati.

„Precep bo v desetih dneh sam odpadel,“ je zatrjeval živinozdravnik. „Tedaj bo kila pri žrebetu že izzdravljena.“

„Ali boste žrebeta potem še kaj zdravili?“ je vprašal Lovrač, „ali je morda s tem že vse gotovo?“

Živinozdravnik je odvrnil: „Moje zdravljenje je končano. Odslej pa morate za to skrbeti, da si žrebe na kak način precepa ne odstrani. S kobilo ga ne pustite prav nič v dotiko, ker bi mu ta znala precep odtrgati. Le takrat sme žrebe k kobilu, kadar mora sesati, pa tudi takrat je treba paziti. Tudi kakega drugega žrebeta ne smete pustiti k njemu, dokler precep ne odpade. Vse drugo se bo potem samo izzdravilo.“

Živinozdravnikova napoved se je uresničila. Enajsti dan je odpadel precep. Namesto prejšnje kile je bila videti le neka stisnjena koža, ki je bila nekoliko gnojna. Lovrač je ostalo stisnjeno kožo potresal z nekim praškom, ki mu ga je svetoval zdravnik. V nekaj dneh je tudi gnojenje izginilo.

Kila je bila sedaj popolnoma izzdravljena. J.

Pozor na hude čase!

Draginjo živil že imamo; bo pa še večja, morda celo taka, da človek v navadnih premoženjskih razmerah ne bo več zmozel stroškov za navadna živila, potem pa potrkna na duri pomanjkanje, naposled pa lakota.

Le pri največji varčnosti z živili, zlasti z moko in s krompirjem, bo mogoče izhajati do nove žetve. Če pa traja vojska naprej, kaj potem? Že danes smemo trditi, da bo letošnje spomladansko

obdelovanje njiv vsled pomanjkanja delovnih sil in semena tako nezadostno in skrčeno, da bo drugo leto, to je 1916 velika draginja ali celo pomanjkanje, četudi bi bilo vojske konec do jeseni.

Pol leta imamo še do nove žetve, do novih pridelkov. Za ta čas gotovo nimamo dovolj živil, če živimo po starem naprej. Seveda bo že meseca maja, tupatam pa še preje zraslo kaj užitnega; toda to ne bo dosti zaleglo in mi kmetovalci ne smemo misliti le nase, ampak tudi na ostale stanovce, ki ne pridelujejo in žive od naših pridelkov.

V sedanjih hudih časih spoznavajo vsi **važnost kmetijskega stanu**. Kmetovalci, izkažite se vredne tega priznanja in delajte na vso moč, da izpolnite svojo veliko in važno nalogo! Ko se povrne zaželjeni mir, nihče ne bo upal kmetijskemu stanu kratiti pravico do večjega varstva.

Draginjo imamo, pomanjkanja se nam je bati, **lakote bomo pa sami krivi**, če ne storimo vsega, kar je v naši moči, da se je ubranimo. Kmetije moramo kolikor razmere dopuščajo umno in pridno oskrbovati, poleg tega pa moramo **na vseh straneh hraniti in varčevati**, če traja vojska naprej, ker pride največje zlo šele prihodnjo zimo. Previden človek pa ne računa le s sedanostjo, ampak tudi z bodočnostjo.

Ali sedaj res hranimo in varčujemo? Ni res! Večinoma živimo po starih običajih naprej, ker si nismo svesti velike nevarnosti, ki nam preti. Temu se pa ne smemo čuditi, ker sedanji človeški rod je že davno pozabil na lakoto in ker nihče noče verovati tega, česar sam še ni izkusil, ampak samo slišal od svojih starišev in dedov. Minulo je namreč 100 let, kar je bila zadnja lakota. V tistih časih so zaporedne slabe letine in uime kmalu provzročile lakoto, ker je bilo kmetijstvo silno nazadnjaško; pridelalo se je malo, krompirja še imeli nismo in dovažanje žita iz oddaljenih dežel je bilo takorekoč izključeno. Zato so pa v takratnih časih redno skrbeli za slučajne pomanjkanja. Zlasti cesar Jožef je veleva ustanavljati javne žitnice, v katerih so se shranjevali preostanki, kot zaloge za slabe letine. Seveda, časi so se izpremenili, kmetijstvo je napredovalo in prideluje več; s silo se je med kmeti vpeljalo pridelovanje krompirja, ki zaleže skoraj za polovico kruha. Pričeli so graditi dobre ceste, popravljati vodne toke za plovbo, končno so prišle železnice in parobrodi. Kaj nas je brigala slaba letina, ko je bilo krompirja za silo vedno dovolj in ko so železnice in parobrodi vozili iz najoddaljenejših krajev v izobilju žita, lepšega, boljšega in cenejšega nego je domače. Zanikarno pridelovanje žita, kakor je še danes pri nas običajno, je izginevalo; pričeli smo pripisovati preveliko važnost živinoreji, dasi tega načina pospeševanja kmetijstva nikakor ne smemo odobravati. Kakovost živinoreje se zrcali v kakovosti zemljedelstva in dokler bo obdelovanje zemlje pri nas pomanjkljivo, tudi živinoreja ne more priti do primerne viška. Res ima živinoreja pri nas velik pomen, ima pa tudi svoje naravne meje.

Z nastalo vojsko smo prišli skoraj v tisti položaj, kakor je pogosto nastal v časih pred zadnjim stoletjem. Imeli smo lani slabo letino, še slabše se nam je nadejati prav gotovo letos in navzlic krompirju bomo v zadregi, kajti uvoz tujega žita in drugih živil, kteremu smo privajeni, je popolnoma ponehal; in tako bo ostalo ves čas vojske, mi pa kljub temu živimo tjavendan

naprej in se držimo krčevito sedaj običajnega potratnega življenja.

Drugačni časi zahtevajo drugačnega življenja; naši časi so skrajno resni, zato nujno kličemo: Varčujte! „V sili pes muhe je“ pravi pregovor. Tudi mi smo že v sili in prav gotovo pridemo še v večje stiske. Zato varčujemo na vseh koncih in krajih, kuhajmo le toliko in le tisto, kar je potrebno, varujmo se vsake potrate in bodimo zadovoljni s slabšo hrano. Poglavitno je, da smo siti, da ostanemo močni in zdravi.

Naši prastariši so živeli ob ovsenem kruhu, jedli so žgance, fižol in bob, kisló repo in kisló zelje. Današnjega tvorniškega žganja niti po imenu niso poznali; meso doma zaklanega prasiča so imeli le v največjih praznikih na mizi. In vendar je bil takratni človeški rod korenjašk, da se naš rod ž njim glede moči in zdravja ne more meriti, čeprav živimo udobneje in jemo boljše.

Predaleč bi nas vodilo, če bi hoteli spisati vse nasvete, kako naj živimo v sedanjih hudih časih, da se izognemo pomanjkanju ali celo lakoti. Vsak pameten človek bo našel za svoje razmere sam pravo pot; poglavitno je, da pridemo k zavesti in spoznamo veliko nevarnost, ki nam preti in katero moremo še odvrniti.

Pričnite varčevati in štediti, dokler je še čas; verujte, da nam prinese bodočnost hude čase. Kdor ne uboga svarečih glasov tega bo tepla nadloga.

Ljudska hrana v vojnih časih.

Opomin; izdalo c. kr. ministrstvo za notranje stvari v januarju 1915. l.*)

Naši sovražniki nas hočejo izstradati. Iz neštevilnih pojavov sovražnega inozemstva se jasno vidi ta namera. Kar se jim ni posrečilo z milijonskimi vojskami, to hočejo doseči s tem, da nam branijo dovoz živin in da spravljajo naše prebivalstvo v lakoto.

Toda tudi ta naklep se jim ne posreči, če smatra vsak izmed nas za svojo najstrožjo dolžnost in za pravec svojega življenja za čas vojne varčno gospodarjenje s tistimi živili, ki jih rabi.

Vsak posameznik je dolžan sodelovati pri zagotovitvi ljudske hrane za sedanji vojni čas; vsak posameznik pa tudi more sodelovati, ako način svojega življenja prilagodi zahtevam skupne blaginje.

Vsak naj pomisli, da sede k jedi le, da se nasiti in prehrani, ne pa iz poželjenja po nasladi in iz potratnosti. Ogibajte se torej nezmernosti v jedi in pijači, odrecite se praznovanju slavnostnih prilik s pojedinami in s popivanjem.

Pa tudi v nasprotno napako naj nihče ne zabrede, da bi si namreč iz bojazni nakupil nepotrebne zaloge. S tem bi le sebi in drugim višal cene. Vse, zlasti pa tiste, ki so si take zaloge že nabavili, svarimo kar najodločneje in jih opozarjamo nato, da se živila, zlasti moka, na nepripravnih krajih izpridijo in postanejo neuporabna za človeško hrano.

Enainista navodila za ljudsko prehrano v sedanjem vojnem času ne morejo veljati za vse različne razmere. Zato svetujemo le to, kar more vpoštevati v svojem interesu tako vsak posameznik kakor vsi skupaj.

*) Ta opomin smo na svojo odgovornost mestoma nekoliko popravili, oziroma predrugačili. Ured.

Meso.

Mesna hrana se navadno precenjuje. Ni potreba jesti mesa vsak dan ali celo po večkrat na dan. Ob mnogih jedilnih časih, zlasti pri večerji, se lahko nadomesti meso z drugimi redilnimi in tečnimi jedili (z mlekom, sirom, z mlečnimi in močnatimi jedmi).

Klanje mladih živali za gospodarstvo ni ugodno. Telečje meso je tudi manj redno nego goveje, kar ljudje dobro vedó.

Govedino in svinjino popolnoma nadomeščata ovčje in kozje meso, pravitako divjačina in ribe.

Ostanki mesa in odpadki se dajo porabljeni v gospodinjstvu za razne jedi (za juho, omake, mesnate, močnate jedi itd.).

Mleko, sir.

Mleko in sir sta najvažnejša in razmeroma najcenejša beljakovinska hrana in sta ob bistveno manjšem potrošku dobro nadomestilo mesa in jajc.

Mleko in sir, zlasti cenejše posneto mleko, dalje pinjenec in kisló mleko, sirotko, pust sir in skuto naj bi v večji meri rabili bodisi samo ali pa za pripravljanje drugih jedi.

Mast.

Poraba masti se more omejiti mnogokrat brez škode. V gospodinjstvu, zlasti pri kuhanju in beljenju jedi, je treba varčevati s tem primeroma dragim živilom, ki se dá kot hranilna snov lahko nadomestiti. Najboljše nadomestilo masti je cukar, sicer ne kot nadomestilo zabele, ampak jedilne masti. Namesto, da namažete kruh z maslom, lahko često pridenete sadja, čežane, marmelade, medu i. dr., torej reči, ki imajo veliko cukra v sebi in so vrhutega redilne in zdravje pospešujoče.

Moka, kruh.

Z oblastvenimi predpisi že nalagajo dolžnost mešati pšenično moko pri pripravljanju kruha z ječmenovo, koruzno ali ajdovo moko, s krompirjevimi izdelki itd., to pa zato, da se zaloge pšenične in ržene moke ne zmanjšajo prehitro.

Nikdo naj se ne spodtika nad tem, ako se okus kruha nekoliko izpremeni.

Tudi v gospodinjstvu ne rabite nemešane pšenične in ržene moke.

Predsodki o črni moki so neosnovani, zakaj tudi ta je tečna in okusna.

Prav posebno varčujte s kruhom; kruha ne odrežite več, nego ga sproti pojedete. Tudi ostanki kruha in žemelj se lahko rabijo pri pripravi redilnih in tečnih jedi (krušne juhe, cmokov, praženih žemelj, močnika iz žemelj itd.). Opuščajte uživanje samega svežega kruha, ker je slasten; star kruh ni nič manj redilen.

Ječmen in oves, kaša in riž so pripravni za razne močnate in mlečne jedi in so torej nadomestila običajnih živil. Isto velja zlasti tudi o debelo mleti koruzni moki, ki je za pripravljanje polente bolj pripravna in zdrava nego fina koruzna moka.

Iz ječmena narejen ješprenj, ovseno pšeno, ovseni kosmi, kaše, močnate in mlečne juhe vseh vrst so redilne jedi.

Sočivje.

Tudi sočivje (fižol, leča, grah,) zasluži, da ga uporabljate za tečna in redilna jedila.

Krompir.

Vsled svoje redilne vrednosti in mnogovrstne porabnosti je krompir pripravno in ceno nadomestilo raznih živil.

Ako hočete s krompirjem varčno gospodariti, kuhajte vedno neolupljen krompir; šele ko je kuhan, ga olupite. Drugače izgubi mnogo redilnih in posebno mnogo presnavljanje pospešujočih snovi (vitaminov).

Prikuhe.

Prikuhe so ne le redilne, ampak tudi sicer važne kot izprememba v hrani, ki večja slast do jedi, in ki povzroča, da tudi ostala živila bolje nasitijo in hranijo.

Kdor ima še neobdelano zemljišče ali pa tako, ki služi sicer za druge namene, na pr. lepotični vrt, naj nasadi letos zgodnji krompir, zelenjavo, salato i. dr. Za svoje gospodinjstvo, pa tudi za druge, more dobivati iz njega dragocene prispevke k hrani.

Cuker, sadje.

Ni res, kar se večkrat sliši, da je cuker samo za sladkanje; cuker je izredno tečno živilo, ki naj se torej kolikor mogoče izdatno uporablja. Kakor že omenjeno, more cuker kot hranilna snov pri prehranjevanju nadomeščati mast; z obilnim uživanjem cukra — kterege je dosti v zalogi — bi mogli odpomoči pomanjkanju in draženju tiste masti, ki ne služi za zabelo.

Zato je priporočljivo tudi uživanje sladkih, to je s sladkorjem pripravljenih jedi, n. pr. sadja v vsaki obliki, zlasti kompota (vkuhanega sadja) in marmelad, ter medu.

Pijače.

Voda gasi žejo najbolje, mleko je najredilnejša pijača, opojne pijače pa za življenje niso potrebne.

Zato je bolje z denarjem, ki ga ljudje sicer porabijo za opojne pijače, nabaviti potrebna živila. Pri napravi opojnih pijač potrebne sirovine (žito, krompir, sadje itd.) naj se porabijo za hrano. Zavživanje žganja, ki je vedno škodljivo, naj se sploh opusti. Tudi kava in čaj dobita redilno vrednost šele, če jim dodate cukra in mleka. Namesto teh prekmorskih poživil, katerih imamo le omejeno množino, je boljše uživati mleko ali redilne mlečne juhe, močnate juhe, kašo i. dr.

Otrokom opojne pijače vedno zelo škodujejo, kava in čaj sta jim pa docela nepotrebna in škodujeta njih živčevju.

* * *

Vobče glejte na to, da ne kuhate več, nego se pojé; pazite, da morete tudi ostanke in odpadke zopet izkoristiti. Kuhinjski odpadki so često dobri za živino.

Z okusnim pripravljajem, z mešanjem in z razumnim menjavanjem hrane in s kolikor možnim ogibanjem enostranskega prehranjevanja se more človek nasititi tudi z najpriprostejšimi jedmi.

Pravilno izrabljanje kuriva, zlasti premoga, je velikega pomena pri napravi hrane in pri kurjavi.

Zato še nekaj migljajev za pravilno izrabljanje premoga pri kuhanju in pri kurjavi.

V naših ognjiščih in pečeh se izrablja večinoma le deseti, često celo le dvajseti del toplote, ki bi se mogla dobivati iz premoga in drv.

Zakaj? Ker se nepravilno kuri.

Nekaj navodil, kako pravilno kuriti s premogom.

Pri kuhinjskih pečeh, štedilnikih in sobnih pečeh s pečnicami, pri glinastih pečeh (t. j. pri vseh, ki imajo

rošt), naj se ne vloži preveč premoga naenkrat. Čim tanjša je goreča plast premoga, tem bolje se premog izrablja.

Ko se zakuri, morajo biti kurilna vratca (gornja vratca) zaprta, vratca za pepel (pod roštom) pa odprta.

Ko premog dobro gori, se lahko gornja vratca deloma odpro, da jih ogenj ne poškoduje. Spodnja vratca naj se pripro, da ostane le majhna špranja.

Ko je v peči sama žrjavica brez plamena, se zapro obojna vratca, da peč manj vleče in se dobro pregreje. Ker se vratca pri pečeh nikoli ne zapirajo popolnoma neprodušno, prihaja v peč, tudi če so vratca zaprta, večinoma dosti svežega zraka. Več nego za prst široko pa naj vratca ne bodo odprta.

Pri železnih pečeh odpirajte kurilna vratca le kadar dolagate kurivo. Dovajanje svežega zraka je uravnati s tem, da premikate vratca za pepel ali da primerno vstavite zaporo na vijak, ki je nameščena na teh vratcih.

Polnilne peči napolnite z gorivom do vratc za ogenj.

Sodržavljeni in žene!

Na Vas se obrača ta oklic, da izpolnujete svojo dolžnost do drugih in s tem tudi do nasproti samim sebi.

Živeti ne smemo brezbrizno tjavendan, ampak vsakdo naj služi občemu blagru. Nikdo naj ne misli, da se to njega ne tiče. Le mnogo kapljic izdolbe kamen!

Vaši očetje, bratje in možje so v vojni. Oni žrtvujejo sebe in svojo kri za zmago. Žrtvujte se tudi Vi domovini, za katero doprinašajo naši junaški vojaki vsak dan tako velike žrtve.

Vsakdo deluj nato, da se varčuje z zalogami živil in naj se vsaj tem potom trudi, da se izkaže vrednega svoje velike dobe.

Zboljšanje in zdravljenje vina z eponitom.

„Eponit“ je najnovejše sredstvo, s katerim se vzame vinu vsak zoprn okus ali duh bodisi po gnilobi, plesnivcu, po sodu in celo po žganju ali špiritu in po grenkobi.

Eponit je v prah zmlato oglje, ki je na poseben način pripravljeno, tako da vzame vinu le zoprn okus, ter da ga drugače nič ne pokvari. Pač pa vino razbarva, t. j. odvzame mu rdečo barvo, posebno če se ga doda večja množina.

Na hl ali 100 litrov vina se vzame 3—20 dkg, kar je odvisno od pokvarjenosti vina. Čim bolj vino smrdi, tem več eponita se potrebuje. Eponit se naslednje rabi:

Odvagano množino n. pr. 100 g (10 dkg) se najprej dobro zmeša z vinom v škafu, potem vlije vse skupaj v sod napolnjenem s pokvarjenim vinom, ter se takoj v sodu z močno leseno (ne železno) palico ali pocinjeno verigo dobro premeša, in to premešavanje v sodu ponovi 2—3 dni vsak dan po 1—2 krat.

Potem se pusti na miru, dokler se ves eponit na dno ne vsede. Vino pa izgubi zoprn duh takoj.

Omeniti mi je, da se eponit počasi na dno vsede, posebno če se ga da veliko na hl. Zato ga je treba, če se hoče imeti hitro čisto vino, umetnim potom izločiti, kar se zgodi s čiščenjem z želatino, ribjim klejem, svežim mlekom i. dr., najbolje pa s precejanjem. Želatina, klej in mleko ne izločijo samo eponita iz vina, marveč tudi druge kalnost povzročujoče snovi, ter tudi nekaj česrovine in barve, vsled česar postanejo taka vina potem milejša in svetlejša.

Na ta način se lahko vsako vino, ki drugače ni za prodajo sposobno, v par dneh popolnoma popravi. Ker postanejo rumena vina po rabi eponita popolnoma bela, rdeča pa istotako bela ali svetlo rdeča, se jih lahko potem brez skrbi z drugimi vini zmeša, v takem razmerju, da dobijo zopet prvotno barvo.

Posebno umestno je eponitirati iz gnilega grozdja napravljena vina, ker se jih z večjo množino eponita (10—15 *dkg* na *hl*), ter z naslednjim umetnim čiščenjem in zažveplanjem, tako pripravi in popravi, da se jih lahko potem prav dobro proda. Isto velja za vina, ki imajo zoprni duh in okus po slivovki ali kakem drugem žganju.

Kdor je imel že s takim vinom opraviti, ve, da se tak okus nikakor ne da popolnoma iz vina odpraviti. S 120 *g* (12 *dkg*) eponita je pa izgubilo vino popolnoma omenjeni zoprni okus.

Prav grenko in jako trpko črno vino, ki je bilo drugače skoraj neužitno, je postalo že s 100 *g* eponita in s poznejšim čiščenjem z mlekom ($\frac{1}{2}$ *l* na 100 litrov) in lepe rubinasto-rdeče barve, bolj milo ali gladko, ker je mleko odstranilo česlovino (trpkost), ter je izgubilo grenak okus, ki ga je eponit absorbiral.

Končno pripomnim še, da je vporaba eponita postavno dovoljeno sredstvo.

Eponit je dobiti pri c. kr. kmetijski družbi v Ljubljani po cenah, ki so objavljene med družbenimi vestmi.

Fr. Gombač.

Vprašanja in odgovori.

Na vsa kmetijsko-gospodarska vprašanja, ki dohajajo na c. kr. kmetijsko družbo kranjsko ali na uredništvo „Kmetovalca“, se načelno odgovarja le v „Kmetovalcu“. Odgovori, ki so splošno poučni, se uvrstijo med „Vprašanja in odgovore“, na ostala vprašanja se pa odgovarja pismeno, če je priložena znamka za odgovor. Odgovarja se edinole na vprašanja, ki so podpisana s celim imenom; brezimna vprašanja ali taka, ki so zaznamovana le z začetnimi črkami, se vržejo v koš. V „Kmetovalcu“ se pri vprašanju nikdar ne natisne vprašalčevo ime, ampak vedno le pričetne črke imena in kraja. Redno se v vsaki številki odgovori le na tista vprašanja, ki so prišla vsaj 4 dni pred izdajo lista; na pozneje došla vprašanja se odgovori v prihodnji številki. Kdor takoj želi odgovora na kako kmetijsko-gospodarsko vprašanje, mora priložiti znamko za odgovor. Na vprašanja, ki niso kmetijsko-gospodarska, se ne odgovarja v „Kmetovalcu“, ampak le pismeno, če je pismu priložena 1 *K* v znakah kot prispevek k družbenemu pokojninskemu zakladu. Zadnje zlasti velja za pravne odgovore, ki seveda morejo biti le splošne vsebine, kajti uredništvo ne more poznati vseh včasih zelo važnih okoliščin in zato za take odgovore ne prevzame nikakega jamstva.

Vprašanje 16. Pred časom sem bral, da je v zdrob zmlet fižol dobro in redilno krmilo za konje. Ker sem imel precej starega fižola, sem ga dal zdrobiti, a konji ga niso marali. Sedaj imam fižolov zdrob v skladišču, in ne vem kam ž njim; zato vprašam, če bi kazalo zdrob zaleti v moko za kuhinjo ali za kruh in na kak način bi se dalo to najbolje napraviti? (I. R. v Š.)

Odgovor: Fižolov zdrob je vsekako prav dobro in močno konjsko krmilo, toda malokteri konj ga takoj rad je, samega pa še posebno ne. Konjem dobrih zob, ki težko delajo, smete nadomestiti kvečjemu po eno tretjino zobanja s fižolovim zdrobom. Pa tudi v tem slučaju mora biti zdrob dobro mešan z zobanjem in z rezanico, to pa zato, da konji krmo dobro prežvečijo. Vedno pa je suh fižolov zdrob konjem kolikortoliko nevaren, ker se fižol v želodcu navzame vode, kar je vzrok, da se tvorijo napenjajoči plini, ki morejo postati nevarni. Na vsak način je treba fižol, kateri hočemo pokrmiti, nekaj ur namakati v vodi ali pa skubati. Kuhanje ali namakanje naj traja tem dlje, čim bolj suh, t. j. star je fižol. Fižolovo moko pa s pridom lahko primesate krušni moki, pa ne več kot 10%, ker drugače kruh slabo vzbaja in je težko prebaven. Istotako jo morete porabiti za izvrstne postne juhe. V sedanjih hudih časih je fižol tudi star, koristnejše porabiti za človeško hrano kakor za živalsko krmo.

Vprašanje 17. Pretečeno pomlad sem sejal ozimni ječmen poškopljen z antiavitom in res niso niti vrane niti

drugi ptiči naredili na njivi prav nobene škode. Ječmen je dobro kalil in se dobro obrasel, toda ostal je nizek, je porjavel in bil zanič. Ne vem ali je škodovalo lansko deževno vreme, ali antiavit; zato prosim, da mi sporočite, kakšne izkušnje so imeli z antiavitom drugje? (J. B. v C.)

Odgovor: Gotovo bi se Vam čudno zdelo, če bi Vam kdo stavil tole vprašanje: Na rdečici bolnemu in ušivemu prasiču sem preganjal uši s tobakovo vodo; uši so res poginile, prasič pa tudi. Zato vprašam kakšne izkušnje imajo drugje s tobakovo vodo? Enako je z Vašim vprašanjem. Sami priznavate, da je antiavit dobro učinkoval, da pa ozimni ječmen, sejan spomlad tisto leto ne obrodi, ampak zaradi prezgodnje setve do zime porjavi, in je dvomljivo, če bo drugo leto dobro obrodil, tega se pa ne spomnite. Ozimni ječmen je dveletna rastlina, ki se mora sejati jeseni, da še pred zimo dovolj ozeleni in se razrase, gre šele drugo leto v klasje ter cvete in obrodi. Z antiavitom so imeli pri nas najboljše izkušnje; ta torej ni bil kriv Vašemu neuspehu, ampak Vi sami, ki ste spomlad sejali seme ozimnega žita namesto jarega.

Vprašanje 18. Svoje prasiče imam v suhem, dovolj zračnem hlevu; kljub temu pa so se oblatili. Če jih operemo, se garjam podobno blato zopet pokaže. Prasiči radi jedo, le da glodajo pred jedjo in po jeli ter celo ponoči les. Zakaj so prasiči blatni in zakaj glodajo les? (M. M. v D.)

Odgovor: Vaši prasiči bolehajo za napačnim presnavljanjem hranilnih snovi. Posledica tega je izpuščaj (ekcem) na koži, kateri imenujete garjasto blato, dalje pa tudi glodanje lesa. Vzrokov zato je več, vsi pa izvirajo iz napačne oskrbe, iz napak svinjaka ter iz napačne krme. Opisani kožni izpuščaj se ne sme zdraviti z mokroto, ampak le s suhimi sredstvi. Sicer pa preideta izpuščaj in glodanje lesa samoodsebe, če odstranite vzroke napačnega presnavljanja. Ni dovolj, da je svinjak dovolj suh in zračen; biti mora tudi dovolj svetel, ker je solčna svetloba neobhodno potrebna zdravju. Ne mislimo pa, da bi moralo solnce sijati prav v svinjak, ker tudi razpršena, t. j. zadostna dnevna svetloba v hlevih ravnotako zaleže. Svetloba močno pospešuje presnavljanje; zato pri živalih, ki se pitajo in ki so že primerno debele, ni več na mestu. Vi Vašim prasičem brčkone ne pokladate primerne, t. j. take krme, ki ima v sebi dovolj rudninskih hranilnih snovi in prasičem primernih beljakovin. Prasiči morajo dobivati vsaj nekoliko živalskih beljakovin, t. j. mesa. Pomanjkanje fosforove kisline in apna povzroči, da glodajo prasiči les, pa tudi, da dobe vsled napačnega presnavljanja kožni izpuščaj. Priporočamo Vam, da pokladate ribjo moko, ki je meso in v kateri so torej živalske beljakovine. Vrhutega je v njej zelo veliko lahko prebavnega fosforovokislega apna. Priporočamo Vam nadalje, da postavite v hlev zaboj s prstjo, da morejo prasiči po njej rititi in jo žreti, kar je prasičem za zdravje potrebno. Kadar je dovolj gorke in lepo vreme, izpuščajte prasiče sedaj pozimi zlasti na solnce. Pazite seveda, da se ne prehlade; zato svinjaki ne smejo biti pregorki in soparni, da se prasiči v njih ne omehkužijo. Kot notranje zdravilo Vam priporočamo klorov kalcij, ki ga pa ne smete zamenjati s smrdljivim in škodljivim klorovim apnom. Na vsakih 10 *kg* žive teže pomešajte na dan za vsakega prasiča med krmo 1 *g* v vodi raztopljenega klorovega kalcija.

Vprašanje 19. Ker imam samo eno njivo, in sicer na težki zemlji, sadim nanjo leto za letom krompir. Gnojim nu jeseni s konjskim gnojem. S katerimi umetnimi gnojili naj gnojim v tem slučaju krompirju, da dosežem večji pridelek? (I. S. v Š.)

Odgovor: Če pridelujete krompir venomer na enitnis'i njivi, postane zemlja iz mnogih vzrokov, ki nam jih tukaj ne kaže navajati za krompir utrujena; pridelek se od leta

do leta manjša, krompir pa postaja vedno bolj podvržen raznim boleznim. Z umetnimi gnojili morete v tem slučaju res vsaj prvo leto pridelak povišati. Pognojite pa z amonijskim sulfatom, ki je krompirju posebno dobro gnojilo, bržkone ne le zaradi dušika, ki pospešuje rast krompirja, ampak tudi zaradi njegove žveplere kisline, oziroma žvepla, ki učinkuje pri krompirju iz neznanih vzrokov prav ugodno. Poleg tega pognojite s primerno množino rudninskega superfosfata in s kalijevo soljo.

Vprašanje 20. Kobilca, ki je skotila žrebe 12 dni pred določenim rokom, ne pusti žrebetu sesati; pa tudi mleka nima kaj prida. Pet dni je žrebe vendarle sesalo pri materi, naprej pa to ni bilo mogoče in zato je dobivalo žrebe z vodo mešano kravje mleko. Pri tej hrani pa žrebe nič kaj ne uspeva in je vedno kolikortoliko zaprto. **Kako naj vzrejam žrebe, ki ne dobiva maternega mleka, da se razvije v porabnega konja? (I. B. v D.)**

Odgovor: Kravje mleko ne prija žrebetom, čeprav je razredčeno z vodo in oslajeno. Najboljše nadomestilo kobiljega mleka je za žrebe redka ješprenova juha, ki ga popolnoma nadomešča. Napravi se takole: Ješpren se razkuha na vodi tako močno, da ni več mogoče spoznati posameznih zrn, to je, da nastane iz njega redek ješprenov močnik. Tako ješprenovo juho dajajte žrebetu piti tako toplo, kakor je mleko izpod kobile, torej kakih 35° C. Pri umetnem napajanju z ješprenovo juho pa strogo pazite na snago; zlasti ostankov te juhe ne dajajte več žrebetu, ampak jih rabite kot krmo za prasiče ali pa za odstavljenega teleta.

Vprašanje 21. Svoj travnik sem zagradil z živim smrekovim plotom ter ga deloma zasadil s sadnim drevjem. Vsled hude zime tukajšnji kozjerejci ne morejo spuščati svojih koz na pašnike, ki so za to določeni in jih pasejo kar povprek po celi vasi, tako da mi delajo koze na plotu in pri sadnem drevju mojega travnika veliko škodo. Ker se ne maram tožariti, prosim nasveta **kako bi se ubranil škode po kozah na kak drug način? (V. H. v S.)**

Odgovor: Zaradi škode, ki jo dela pasča se živina, torej tudi koze, pri sodišču ne morete tožiti. Če delajo Vaši kozjerejci v vasi kaj nedopustnega, more to preprečiti na podlagi deželnega zakona za obrambo poljščine le županstvo, katero torej prosite pomoči.

Vprašanje 22. Krava je imela pri otežitvi volčič na vimenu, ki še sedaj, čez 3 mesece, ni popolnoma ozdravljen. Pred 14 dnevi se je vse nekoliko zboljšalo; mleko je rajše pritakalo in vime je popolnoma splahnilo; le v koncu seska se je čutila za par grahov velika oteklina. Sedaj je pa sesek zopet otekel in težko je bilo kravo na ta sesek izmolsti. Ko se je tudi to zboljšalo, je bilo pa mleko rdečkasto. Če je stalo nekaj časa v posodi, je pa bilo videti na dnu posode kri, včasih več, včasih manj, pogosto le par rdečih nitk. Krava rada je, je mirna in sploh ni videti na nji kake druge bolezni. **Kako naj zdravim bolan sesek? (J. K. v L.)**

Odgovor: Vaša krava ima še vedno vnetje vimena, to je sesek trpi na posledicah te bolezni. Zdravite sesek po navodilu, katero smo objavili svojčas v „Kmetovalcu“. To morete lahko dobiti pri naši družbi v ponatisu za 10 vin. Stvar je pa tale: V tuljavi seska so se napravile vsled vnetja bule. Kadar se te pragneje, pride iz vimena z mlekom krvav gnoj, ki dela mleko rdeče. Bule ali oteklina v seskih je treba pravočasno in pravilno zdraviti, ker se drugače naredi iz njih trdi stvori; ti zožijo seskovo tuljavo in delajo melžo trdo ali jo pa celo onemogočijo.

Kmetijske novice.

„Slovenski Sadjar“. Izšla je 1. številka 3. letnika „Slov. Sadjarja“, ki ga izdaja deželni sadjarski učitelj M.

Humek. Mnogovrstna izključno sadjarska vsebina je velevažna za vsakega sadjarja, ki hoče napredovati v tej stroki. Če vpoštevamo še kraso barvano prilogo, ki je pridejana vsaki drugi številki in pa dovršeno zunanjo opremo, moramo list prav toplo priporočati vsem sadjarskim interesentom. — Izhaja 15. dan vsakega meseca in stane celoletno 3 K. Naroča se pri upravnistvu „Slov. Sadjarja“ v Ljubljani, Linhartova ulica 12.

Družbene vesti.

* **Sadno drevje za l. 1915.** Za štiri brezplačna sadna drevesa se vsako leto zglašijo toliko pedružnic in posameznih udov, da bo c. kr. kmetijski družbi prav težko ustreči vsem zahtevam iz svoje drevesnice, zato odločno izjavlja, da se bo oddajalo spomladi brezplačno drevje edinele tistim podružnicam, oziroma udom, ki bodo do 5. marca naročili sadna drevesa in do tedaj plačali tudi svojo udnino. Nikakor se pa ne more nobenemu udu dati večje število drevja proti plačilu.

* **Oddaja družbenega drevja udom spomladi l. 1915.** se bo vršila po določilih, ki so razglašeni v l. številki letošnjega „Kmetovalca“ med uradnimi vestmi. Pri onem sadnem drevju, ki ga posamezne podružnice dobe za svoje ude, in pri tistem sadnem drevju, ki ponj pridejo posamezni udje osebno v Ljubljano, ostane vse pri starem, dečim je družba prisiljena zaradi dragih delovnih sil in drage ovojne slame edeslej zaračunati za vse druge pošiljatve sadnega drevja stroške za ovoj in za vozni list.

* **Vsako naročilo se pri sedanjih razmerah zvrši le proti predplačilu ali po povzetju; družba v tem oziru ne more delati izjeme, ker tudi dobavitelji napram družbi enako postopajo.** Naročniki in tudi načelniki podružnic, ki naročijo kmetijske potrebščine za svoje podružnice, naj družbi denar obenem z naročilom vpošiljajo, ali pa naj privolijo, da se vrednost pošiljatve povzame. Vse cene so razvidne iz »Družbenih vesti«. Najceneje izhajajo naročniki, če na podlagi nižje objavljenih cen sami izračunajo, koliko stanejo naročene potrebščine; njih vrednost naj družbi po poštni položnici naprej plačajo, kajti v tem slučaju si prihranijo dokajšnjo povzetno provizijo, ki jo železnica sicer zaračuni.

* **Umetna gnojila ima c. kr. kmetijska družba naslednja v zalogi:**

Rudninski superfosfat s 14 do 16% v vodi raztopne fosforove kisline po K 9.— 100 kg z vrečo vred. Pri naročilih na cele vagone se pošlje to gnojilo franko na vsako železniško postajo.

Kajnit po 6 K 50 h 100 kg.

Kostno moko po 11 K 100 kg z vrečo vred.

Kostni superfosfat po 12 K 100 kg.

Apneni dušik po 26.— K 100 kg iz Ljubljane.

Amonijev sulfat po K 38.— 100 kg iz Ljubljane.

To dušičnato gnojilo je važno za gnojenje na njivah žitu, krompirju, ozimini itd., in sicer v zvezi s superfosfatom in s kalijevo soljo. Raba amonijevega sulfata v vinogradih je zlasti važna in zato posebno priporočena. Opozarjamo na spise: „Gnojenje vinogradov“ v 5. in 6. številki in „Gnojenje travnikov spomladi s posebnim ciljom na umetna dušičnata gnojila“ v 6. številki predlanskega „Kmetovalca“.

Izvoz kalijeve soli in kajnita iz Nemčije je sedaj splošno prepovedan. Če se bodo dovolile izjeme, sedaj še ni znano.

Klajno apno, 38—42%, precipitirano (ne žgano) blago, oddaja družba v izvornih vrečah, težkih 50 kg po 26 h. V manjših množinah pa po 28 h kg. Za manjše pošiljate na zunan se še posebej zaračuni za vsako pošiljatev 30 h za zavoj, vozni list itd. — Manj kakor 5 kg se ne razpošilja.

Ribja moka. Odslej bo imela c. kr. kmetijska družba v zalogi ribjo moko, ki je izborno močno krmilo za prasiče. Družba jamči za njeno sestavo in zlasti za okoliščino, da zanesljivo nima v sebi preveč toščobe. Opozorjamo prasičerejce na spis „Močno krmilo »ribja moka« kot pospeševalno sredstvo za rast in pitanje prasičev“, ki je izšel v devetnajsti številki „Kmetovalca“ iz l. 1913. in ki ga kot „Gospodarsko navodilo“ prasičerejcem in tudi perutinarjem na zahtevanje brezplačno pošljemo. Ribja moka vsebuje najmanj 50% beljakovin, 13% fosforovokislega spna in največ 3% toščobe ter stane 40 vinarjev kg z vrečo vred. — Majhne platnene vrečice, ki vsebujejo po 5 kg, stanejo 2 kroni 20 vinarjev z vrečico in voznim listom vred, a brez poštne.

Tropine podzemeljskega oreha. Družba oddaja te tropine po 35 K 100 kg iz Ljubljane; dobivajo se v vrečah po 75 kg.

Sezamove tropine. Družba jih oddaja po 35 K 100 kg iz Ljubljane z vrečami vred.

Modra galica. C. kr. vojno ministrstvo je v tvornicah zasiglo v vojaške svrhe vse zaloge bakrene galice tako, da družba zaenkrat nikomur ne more dobaviti kupljene in naprej plačane galice in tudi novih naročil sveda ne sprejme. Družba pa skuša s posredovanjem c. kr. kmetijskega ministrstva doseči oprostitev naprej plačane galice in je že dobila brzoglavno obljubo, da se bo kmetijsko ministrstvo z največjo vnemo zavzelo za oprostitev plačane galice in da je oprostitev pričakovati v kratkem. Mimogrede bodi omenjeno, da so tvornice v zadnjem času pred zasego zahtevale za modro galico že 143 do 145 kron za sto kg.

Gallčnega žvepla iz istega vzroka in vsled prepovedi izvoza iz Laškega začasno ni dobiti in bo družba skušala dobiti nekaj najfinije zmlatega žvepla brez primesi galice po K 30— sto kg.

Uradne vesti c. kr. kmetijske družbe kranjske.

Oddaja sadnega drevja in cepljenih trt iz nasadov kmetijske podružnice v Mokronogu.

Podpisana podružnica naznanja, da se bo letošnje pomlad iz podružnične drevesnice v Mokronogu oddalo 2000 drevesec in 40.000 presajenih smrekovih sadik, iz podružnične trtnice v Tržišču pa okoli 60.000 cepljenih ameriških trt najboljše kakovosti, in sicer pod istimi pogoji kakor lani, namreč:

Vsak podružnični ud dobi brezplačno po štiri sadna drevesca ali pa 20 cepljenih trt, kakor želi. Razentega dobe udje po znižani ceni drevesa in trte, in sicer drevesa po 50 h, trte cepljenke pa po 12 h. Cena smrekovim sadikam je določena po 6 K za 1000 komadov. Zglasiti se pa mora za to vsak ud pravočasno, najpozneje

do 1. marca t. l.,

za drevesca in smrekce pri gosp. Ed. Vencajzu ali Fr. Pencu v Mokronogu, za trte pa pri g. Fr. Prijatelju v Tržišču.

Lehko pa se podružnični udje zaradi dobave trt in dreves, bodisi brezplačnih ali po znižani ceni, zglase pri svojem zaupniku, ki bo za nje tudi dobil brezplačna drevesa in trte. Zaupniki so p. n. gospodje: Hladnik Ivan za trebelski, Keržan Ignacij za šmarješki, Novak Jožef za mirenski, Prijatelj Franc za tržiški, Vencajz Edvard in Penc Franc za mokronoški, Zupančič Franc, Knez Franc in Vidmar Leopold za šentrupertski okoliš.

Oni udje, ki se za drevesca ali trte ne zglase pravočasno in kakor je zgoraj določeno, izgube pravico do dobave dreves in trt, bodisi brezplačnih ali proti plačilu.

Če udje ne bodo vzeli vseh za oddajo namenjenih dreves, smrekovih sadik in trt, bodo mogli dobiti tudi neudje drevesca po 80 h, trte po 12 h, za kar se jim je tudi pravočasno zglasiti.

Kmetijska podružnica v Mokronogu,

dne 1. februarja 1915.

J. A. grof Barbo, načelnik.

V a b i l o

k občnemu zboru kmetijske podružnice v Tomišlju dne 28. februarja 1915. ob pol 11. uri v šoli.

SPORED:

1. Naznanila predsedništva.
2. Naznanila tajništva.
3. Nabiranje udnine.
4. Slučajnosti.

Josip Kosler, načelnik.

V a b i l o

k občnemu zboru kmetijske podružnice v Krškem dne 21. februarja t. l. po deveti službi božji v ljudski šoli.

SPORED:

1. Poročilo o stanju podružnice.
2. Sprejemanje udov, udnina in nje uporaba.
3. Naše potrebščine, njihova nabava in pokritje.
4. Volitev zastopnika v občni zbor c. kr. kmetijske družbe.

Krško, 7. februarja 1915.

Flor. Rozman, t. č. predsednik.

V a b i l o

k občnemu zboru kmetijske podružnice v Slavini dne 21. februarja t. l. ob osmih zjutraj v šoli.

SPORED:

1. Poročilo načelnštva.
2. Slučajnosti.

Opomnja: Če bi ob določeni uri ne bil zbor sklepčen, se skliče četr ure pozneje drugi, ki bo sklepal ob vsakem številu navzočih udov.

Jož. Laznik, t. č. predsednik.

V a b i l o

k občnemu zboru kmetijske podružnice v Boh. Bistrici dne 28. februarja t. l. ob treh popoldne v občinski pisarni.

SPORED:

1. Pregled računov za leto 1914.
2. Slučajnosti.

Opomnja: Če bi ob določeni uri ne bilo navzočih zadostno število udov, se bo pol ure pozneje zborovalo z istim sporedom ob vsakem številu navzočih udov.

Boh. Bistrica, 4. februarja 1915.

J. Arh, načelnik.

V a b i l o

k občnemu zboru kmetijske podružnice v Horjulu dne 28. februarja 1915 ob treh popoldne v mežnariji.

SPORED:

1. Račun za leto 1914.
2. Slučajnosti (razni nasveti).

V slučaju nesklepčnosti občnega zbora se vrši isti pol ure pozneje, ne oziraje se na število navzočih zborovalcev.

Kmetijska podružnica v Horjulu.

Josip Pristov, načelnik.