

V KRAJEVNI SKUPNOSTI TRIGLAV

## Prvo srečanje »na najvišji ravni«

Aktivisti krajevne skupnosti Triglav so bili ob obisku najvidnejših predstavnikov družbenopolitičnega življenja naše občine dvakrat zadovoljni: najprej zato, ker je to bilo prvo »srečanje na najvišji ravni« od ustanovitve krajevne skupnosti, drugič pa zato, ker so nekemu lahko spregovorili o problemih, s katerimi se ukvarjajo...

Predsednik sveta Milan Bratec je uvodoma predstavil krajevno skupnost, ki je z aktivnostjo družbenopolitičnih organizacij in stopnjo razvoja krajevne samouprave dokaz pravilne odločitve na referendumu o preoblikovanju krajevnih skupnosti. »Skupščina krajevne skupnosti formalno dobro dela, je pa bolj skupščina prebivalcev krajevne skupnosti, saj se predstavniki združenega dela vanjo praktično ne vključujejo. Imamo pa množico ljudi, ki so pripravljene delati in tako, prav iz potrebe ljudi, ki so pripravljene prevzeti številne naloge, rastejo nove oblike delovanja: društvo upokojencev, društvo prijateljev mladine, krajevna organizacija Rdečega križa in športno društvo.«

Milan Bratec je spregovoril tudi o financiranju krajevnih skupnosti in se dlje časa zadržal pri prečnem prostorskem problemu. Navidez težav s prostorom sicer ni, saj ima krajevna skupnost pisarnico v družbenem domu Stadion, kjer lah-

ko uporabljajo tudi dvorani, za sestanke pa uporabljajo tudi prostore hišnega sveta na Glavarjevi 49. Odnosi s krajevno skupnostjo Stadion glede družbenega doma pa vendarle niso razčiščeni, tudi zato ne, ker ob preoblikovanju krajevne skupnosti Stadion v tri nove niso razdelili premoženje. Verjetno bo o tem treba spregovoriti kar na predsedstvu občinske konference socialistične zveze. Problem prostorov je pereč zlasti za mlade, saj razen za sestanke prostorov za druge oblike aktivnosti ni.

Prav za mlade bi lahko »odprli« ograjeno travnato površino ob skladišču Name, kjer gola na provizoričnem nogometnem igrišču, zdaj namenjena zgolj peščici zaposlenih v skladišču, večidel samevata.

Krajevna skupnosti Triglav se ubada tudi z drugimi problemi. Odkar so pred petimi leti zgradili prvo stolpnico, ki sta ji sledili še dve s skupaj 360 stanovanji, so se s podvojitvijo števila prebivalcev problemi še bolj povečali. Parkiranje je pripeljalo vsaj do ostrih besednih obračunov: parkirišče med Vodovodno in Slovenčevu cesto je slabo vzdrževano, številni vozniki pa s svojimi vozili odvezemajo prostor pešcem na pločnikih in povzročajo slabo voljo krajanom, ki imajo pod okni nedovoljeno parkirišče. Ob polaganju vročevodne napeljave po Glavarjevi ulici (milogrede: gradnja teče zelo

počasi, ulico šele zdaj asfaltirajo) so v krajevni skupnosti razmišljali o spremembi prometnega režima te ulice, ki naj bi postala enosmerna, ob njej pa bi bilo več parkirnih mest – vendar ta ideja ni uresničljiva.

Glede odprave napak, ki jih je SGP Grosuplje »zagrešilo« pri gradnji novih stolpnih, so hišni sveti že skorajda obupali. Opomini, zahteve in dogovori niso pomagali, z izvajalci del se bodo srečali na sodišču.

Avtohiša Ljubljana načrtuje spremembe križišča Vodovodne in Slovenčeve ceste, ki je nepregledno in nevarno. Če bodo imeli denar, bo križišče urejeno že prihodnje leto, takrat bodo tudi umaknili avtobusno postajališče pri Prometni milici s cestišča in tako tudi povečali varnost pešcev na prehodu do trgovine.

Predstavniki krajevne skupnosti so spregovorili tudi o delu v osnovnih organizacijah Zveze komunistov, o področju splošnega ljudskega odpora in družbene samozaščite, o delu tajnika in socialnih delavk in podrobneje tudi o delovanju delegacij in potrebah po izobraževanju delegatov. Srečanje je bilo nedvomno koristno, saj bodo nekatera razmišljanja predstavnikov občinske skupščine in družbenopolitičnih organizacij vodila za nadaljnje delo, nekaterih nalog pa se bodo lotili tudi skupno.

STANE DROLJIC

KRAJEVNA SKUPNOST FRANC RAVBAR ČRNUČE

## Predmestje ali sestavni del Ljubljane?

Predstavniki družbenopolitičnega življenja občine Bežigrad so obiskali Črnuče in se s predstavniki krajevne skupnosti Franc Ravbar pogovarjali o organiziranosti in delu krajevne samouprave in delu delegacij po prostornem preoblikovanju in družbeni preobrazbi krajevnih skupnosti v Ljubljani. V pogovoru so obravnavali tudi družbenopolitično delovanje ter organiziranost ljudske obrambe in družbene samozaščite v tej krajevni skupnosti.

Predsednik sveta krajevne skupnosti Franc Ravbar, Anton Urbanija, je seznanil predstavnike občine z aktualno problematiko delovnih ljudi in občanov na Črnučah in kako je ta novoblikovana krajevna skupnost zaživela.

»Krajanji sodelujejo v krajevni samoupravi štirikrat več kot

doslej, s tem pa je več ljudi seznanjeno s delom v krajevni skupnosti. V sodelovanju z občinsko upravo in njenimi službami smo dokaj uspešno reševali tekoče probleme: zazidalne načrte, izgradnjo komunikacij, sezidali smo več objektov družbenega standarda – šola, vrtec, pošto, zdravstveni dom in podobno. Pojavljale so se tudi slabosti, posebej v komunalni ureditvi novih naselij v Gmajni, ker je dosti gradenj na »črno«. Še vedno premalo pozornosti posvečamo komunalni ureditvi primestnih KS. Zato smo proti temu, da se v Ljubljani ustanovi ena sama komunalna skupnost, ker bomo na ta način še težje prišli v stik s komunalci in ker so s tem še bolj oddaljeni od baze«, je povedal Anton Urbanija.

Predsednik krajevne konference SZDL magister Janez

Hrovatin je predstavnik občine seznanil s problematiko mladih, ki jih je na Črnučah blizu dva tisoč. Mladi za svojo dejavnost nimajo ustreznih prostorov. Kljub temu so mladi zelo aktivni v kulturnih in športnih društvih. Za notranjo opremo in centralno ogrevanje prostora, ki ga krajevna skupnost pripravlja za mlade, je potrebna denarna pomoč širše družbe.

Krajanji na Črnučah želijo izenačiti svoj življenjski standard z občani v središču Ljubljane. Toda srednjoročni plani še niso potrjeni in dokončni, ker nekatere občinske samoupravne skupnosti še niso podpisale tega dokumenta. Neusklajenost in negotovost v razvoju KS do leta 1985 pa spravljajo Črnučane v slabo voljo.

IVAN SUČUR

KRAJEVNA SKUPNOST JOŽE ŠTEMBAL

## »Kam naj gredo avtomobili z otroških igrišč?«

»Mlada krajevna skupnost smo,« so povedali predstavniki krajevne skupnosti Jože Štembal, ko so jih zadnji teden v novembru obiskali predstavniki družbenopolitičnega življenja bežigradske občine. Zato, ker je mlada po letih in po trajanju, saj je nastala pred letom in pol, ima ta krajevna skupnost tudi povsem »mlade«, začetniške težave.

Danes obsega krajevna skupnost Jože Štembal področje južno od obvoznice do Poti spominov in tovarništva, na vzhodu meji na Hošimihovo ulico, za zahodu pa na Titovo cesto. Skupaj s sosednjo krajevno skupnostjo Ivan Kavčič-Nande, pa tvorita celovito sosesko, ki bo z vselitvijo zadnjih

dveh stolpnih, kmalu štela 8.000 prebivalcev, kar je toliko kot Kamnik, so se slikovito predstavili krajanji. Večinoma so tu mlade družine, ki potrebujejo otroško varstvo, večjo šolo in dobro založeno trgovino.

Družbenopolitično življenje je v krajevni skupnosti dobro organizirano. V tem kratkem obdobju so aktivno zaživeli zbori stanovalcev, celo bolj kot zbori krajanov. Med družbenopolitičnimi organizacijami pa šepa le pri delu z mladino. Osnovna organizacija ZSMS kar ne more zaživeti. Temu je krivo dejstvo, da mladinci nimajo primernih prostorov, pa tudi s pionirji bi se morali v prihodnje bolj povezovati, so

ugotovili samokritično, saj je v krajevni skupnosti največ teh – najmlajših. Seveda se bodo morali še naprej truditi, da bi v krajevno samoupravo pritegnili še več krajanov, saj so prav ob nedavnih »bencinskih ukrepih« na krajevni skupnosti ugotovili, da so nekatere krajanje videli šele ob razdeljevanju bencinskih bonov.

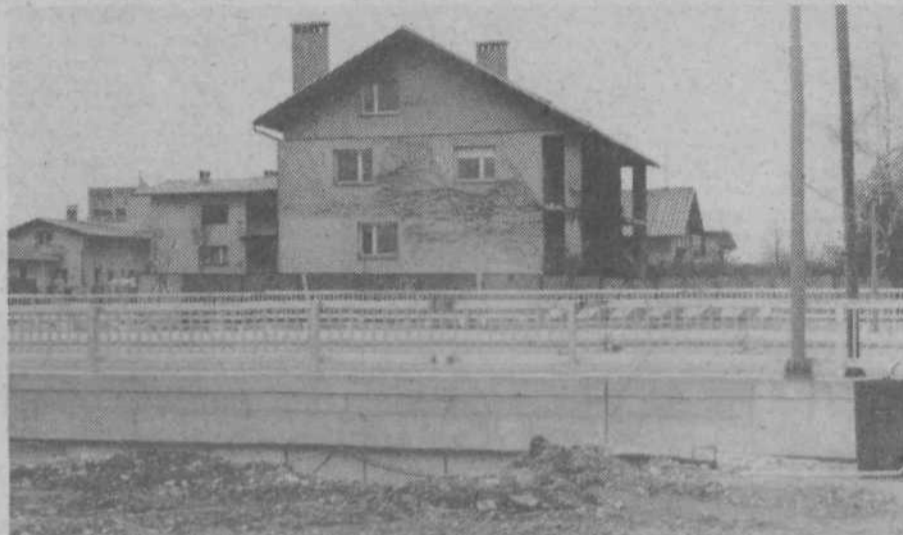
Med prostorskimi težavami so krajanji potožili predvsem zaradi pomanjkanja parkirnih mest za okoli 2000 avtomobilov. Kdo je v boju za otroška igrišča zmagal – otroci ali avtomobili – je najbrž jasno. V široki akciji, da bi zelenice le osvobodili jeklenih konjičkov, niso povsem uspeli. Nekateri so celo glasovali in delovali

SEVERNA OBVOZNICA

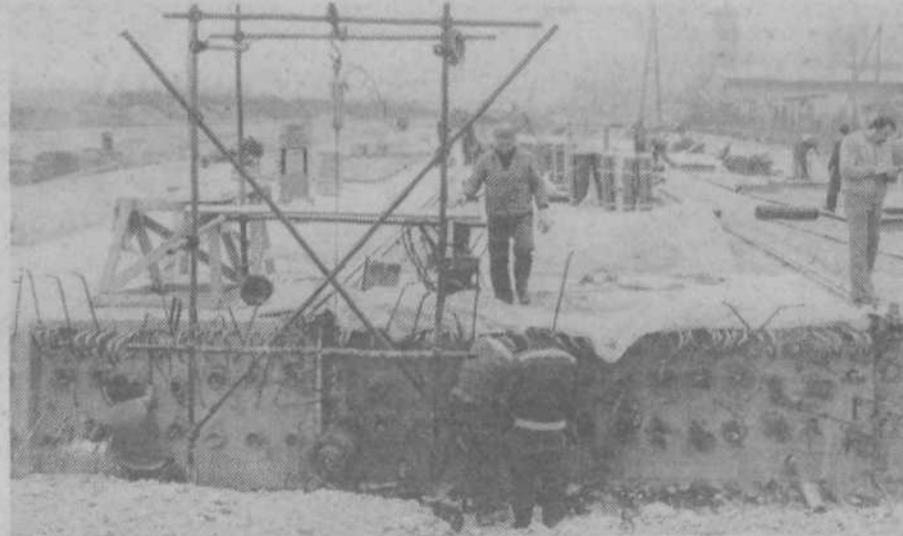
## Trije nadvozi končani, dva bosta kmalu



Novi nadvoz v podaljšku Hošimihove ceste je pomembno preusmeril prometne tokove. Marsikateri voznik zdej na poti po severni vpadnici že tu zavije proti mestu in je tako Hošimihova in pozneje Vojkova ulica veliko bolj obremenjena kot nekdej.



Nadvoza na Slovenčevi so se nekateri zelo razveselili. Tudi zato, ker vozi mestni avtobus 14 spat po običajni trasi. Delavci zdej izpod nadvoza kopljejo gramoz, še vedno pa ni podrti hiša na sliki, ki pa so ji šteti dnevi. Gradbeniki so že pričeli postavljati podporne zid na severni strani obvoznice, med Titovo cesto in kamniško progo. Tako nekaterih objektov, ki so bili sprva predvideni za rušenje, ne bo treba podreti.



Nadvoz na Saveljski cesti bo zabetoniran do konca leta, še letos pa bo nared nadvoz železniške proge. S tem bosta Mercator in Emba dobila povezavo z železnico, saj bo spajen tir do orjaškega Mercatorjevega skladišča. Na oni strani proge v Šiški, zdej grade kolektor od Djakovičeve do Celovške – s tem bo omogočeno odvodnjavanje meteorne vode z zahodne obvoznice. V kratkem bodo prestavili tudi kanalizacijo na Korotanski ulici pred kamniško progo.

Foto: S. D.