



OBVESTILA

LETO IV. — ST. 6 — DECEMBER 1971

CENA 1 DINAR

LEPŠO BODOČNOST USTVARJAMO SAMI, ODGOVORNI SMO TUDI ZA PRETEKLOST

Ob izteku leta se ponavadi oziramo nazaj in naprej. Zelimu ugotoviti, koliko smo bili uspešni v naših prizadevanjih in ali smo uspeli vse, kar smo si zastavili, tudi uresničiti. Sočasno nas prevzema določen strah pred bodočim, še neznanim. Ko delamo takšno bilanco, se vedno vračamo na ugotovitve, da mi, člani kolektiva, doprinašamo k našim uspehom ali neuspehom. Zopet postanemo samozavestni, kar razblini naš strah v prihodnost, in že posije nov žarek upanja. In to je tisto, kar nam daje voljo in energijo za vedno nove naloge.

Vsako gospodarsko leto v slehernem podjetju ima težave, ki so prisotne v nacionalnem gospodarstvu. Tako smo se tudi mi srečevali z vsemi negativnimi vplivi teh težav v podjetju. Te na kratko lahko strnemo v naslednje:

— Devalvacija domače valute in revaloracija nekaterih tujih ruši marsikje naša predvidevanja. Predvsem podražuje opremo in reprodukcijski material z ozirom na to, da sta skoraj izključno vezana na uvoz, izvoza pa praktično nimamo.

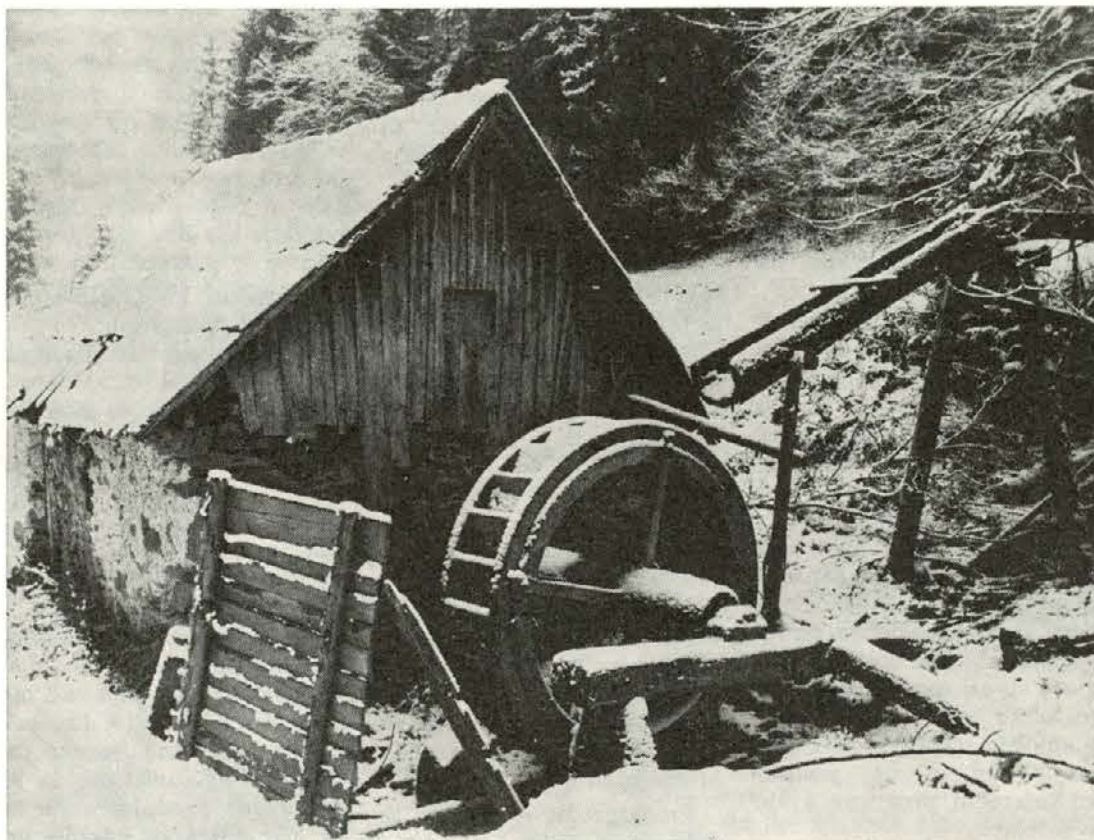
— Nelikvidnost, ki spremlja gospodarstvo, je prišla tudi v našem podjetju do kritične faze. Niti za takšen artikel, kot je les danes nimamo odjemalca, ki bi normalno plačeval. In če smo lažje premagovali neugodne posledice kot drugi kolektivi, se moremo izključno zahvaliti naši daljnosežni politiki ustvarjanja obratnih sredstev v preteklosti. Na to

radi pozabljamo tudi v našem kolektivu.

— Tu so še ostale stabilizacijske mere, ki se nanašajo na določene restrikcije pri investicijah. Razni pologi

nas zelo zadenejo, ker moramo investirati. Prenehanje vlaganj v ceste bi pomenilo stagniranje, kar bi povzročilo hujše posledice v prihodnjem obdobju. Seveda se

je takšno stanje odrazilo tudi v naših uspehih. Vendar lahko ugotovimo, da smo prav v letošnjem letu dosegli viden napredek pri ne- (Nadaljevanje na 2. strani)



SREČNO NOVO LETO 1972

VAM ŽELI

GG SLOVENJ GRADEC

GOSPODARJENJE V DEVETIH MESECIH

UVODNO VPRAŠANJE DELAVCEM

Vedno se vprašujemo, kako in kdaj naj poročamo kolektivu o rezultatih poslovanja, predvsem pa v kakšnem obsegu.

Problem je namreč v naslednjem:

— Izdaja časopisa seveda ne more biti usklajena z roki, ko so vidni dokončni finančni rezultati za pretekli mesec (20. v mesecu), zato so videti podatki v našem obvestilu vedno stari in nezanimivi. Posebno še zato, ker traja od napisanega članka do objave več kot mesec dni.

— Ne vemo točno, v kakšnem obsegu zanimajo finančni rezultati večino delavcev. Ali le podatki po obratih ali le za celotno podjetje ali oboje.

Ne želimo namreč izgubljati časa in denarja za ob-

javljanje podatkov, ki jih ne bi čitali, na drugi strani pa smo obvezni obveščati delavce o podatkih, ki jih zanimajo.

— Prav tako želimo vedeti, kakšen naj bi bil obseg in katere oblike poročanja o finančnih rezultatih so najbolj prikladne in najbolj razumljive (več števil, brez katerih je finančno poročilo pač nemogoče, vendar je lahko krajše, ali več tekstualnega opisovanja).

Vprašujemo predvsem vas, neposredne delavce pa tudi kmete, ki ne sodelujete v delavskem samoupravljanju (v centralnem ali obratnem, kjer so vsaj trimesečno informirani o gospodarjenju podjetja), da nam sporočite, kaj vas najbolj zanima v zvezi z gospodarjenjem in doseženimi rezultati podjetja ter obratov.

Želimo, da nam v tem smislu odkrito odgovorite v samem obvestilu, lahko pa tudi direktno na upravo podjetja ali na upravo posameznih obratov.

Pa še to nam povejte, ali vam zadostujejo take informacije morda le za celo leto

ob zaključnem računu ali želite biti informirani o rezultatih gospodarjenja prek našega časopisa ob vsaki izdaji.

REZULTATI POSLOVANJA V 9 MESECIH 1971

(delno že v 10 mesecih)

V letošnjem letu je podjetje izvrševalo proizvodnjo in realizacijo zelo enakomerno zaradi ugodnega vremena v začetku leta. Zato so tudi doseženi finančni rezultati za celotno obdobje dokaj ugodni.

Za primerjavo, ker smo že pozabili, kakšno nenormalno zimo smo imeli v začetku leta 1970, moramo povedati, da smo do konca maja 1970 zaradi male odpreme lesa izkazovali izgubo v podjetju, v letošnjem letu pa smo dosegali pri normalni mesečni odpremi tudi že v prvih mesecih leta planiran dobiček. Tako v poletnih mesecih ni bilo treba toliko nadoknaditi in zato so konec septembra in tudi oktobra posek, odkup in odprema za celotno podjetje na dinamiki (le odkup je že presežen).

Le nekaj količinskih podatkov v 10 mesecih:

Od skupnega planiranega poseka in odkupa za letos, to je 196.635 m³, je bilo do konca oktobra:

— posekano	92.555 m ³ ali 98 %
— odkupljeno od kmetov	91.564 m ³ ali 90 %
skupno	184.119 m ³ ali 94 %

Pri tem sta v zaostanku pri poseku v državnem sektorju GO Slovenj Gradec za več kot 6 % in GO Radlje za 3 %, pri odkupu pa le GO Mislinja za 2 %.

Pri odpremi — prodaji iz državnega sektorja je konec oktobra v zaostanku le še GO Dravograd, in to kar za 11 %, GO Radlje za 3 % in GO Črna za 1 %.

Tako so se zaloge lesa v gozdu sicer nekoliko zmanjšale v zadnjem mesecu, vendar še vedno znašajo več kot 28.000 m³ poleg zalog na kamionskih cestah in na skladiščih, ki jih je skupno 7000 m³.

Dosežena vrednost od 155.958 m³ prodanega lesa v

Tudi prevozi, ki jih je opravil strojni obrat, so bili do konca septembra izvršeni za 5,066.000 din ali točno po planu za 9 mesecev.

Z vsemi dejavnostmi, vključno s prodajo lesa, je podjetje doseglo do konca septembra 71,988,756 din celotnega dohodka ali 81 % letnega plana.

Zaradi primerjave z enakim obdobjem preteklega leta pa povemo, da smo letos dosegli za 10,875.297 din ali za 18 % večji celotni dohodek.

Sočasno pa je bil skoraj (11 %) ves preseženi celotni dohodek porabljen za povišane stroške proizvodnje.

Bistveno povečani materialni stroški v letošnjem letu so predvsem:

— stroški odkupa lesa kmetom, ki so v letošnjem letu prejeli od 14—16 % višje odkupne cene za les ali za ca. 27 din na 1 m³ lesa. Seveda različno z ozirom na različne vrednostne sortimente. Tako zvišane odkupne cene so predvsem izrazlani povečanih prodajnih cen hlobovine, kar pa je bilo v letu 1970 v glavnem izkazano v dobičku privatnega sektorja. Letos bo dobiček privatnega sektorja minimalen, kot je ugotovljeno tudi v 9-mesečnem obračunu;

— stroški investicijskega vzdrževanja, predvsem cest, ki znašajo za 9 mesecev letos že 1,885.000 din ali 97 % letnega plana. Nasprotno lanskim 9 mesecem so se leti povečali največ, kar za 727.000 din ali celo za 42 %;

— povečali so se tudi vsi stroški nabave rezervnih delov in storitev drugih.

Po odbitku tako povečanih stroškov in obračunane amortizacije je podjetju ostalo 25,011.828 din dohodka, ki je le še za 14 % večji od doseženega v enakem obdobju lani. Ta dohodek pa se lahko po odbitku pogodbenih in zakonskih obveznosti razdeli za osebne dohodke ter dobiček oziroma sklade.

OSEBNI DOHODKI V LETOŠNJEM TRIČETRTLETJU

Od dohodka je bilo obračunanih in ustvarjenih za 18,398.000 din bruto osebnih (Nadaljevanje na 3. strani)

(Nadaljevanje s 1. strani) katerih naložbah, ki niso strogo vezane na našo dejavnost. Gradnja skupne tovarne se je začela, napravili smo precejšen korak v ustvarjanju baze za razvoj turizma in še mnogo drugih stvari, ki pa niso vidne na prvi pogled.

Lahko rečemo, da smo v takšnih pogojih, ki so vladali v našem gospodarstvu, naredili več, kot so lahko pričakovali še takšni optimisti. Daleč pa bi bili od stvarnosti, če bi se s tem uspravali. Težave bodo vedno večje in potrebni bodo dodatni napor. Vsem nam mora preiti v zavest, da ni nobena stvar tako dobra, da ne bi mogla biti še boljša. Mnogo je stvari, tudi doma, kjer se lahko uspešno vključimo v splošne stabilizacijske napore. Vse to naj pokaže srednjeročni program, ki je v izdelavi.

Lepšo bodočnost ustvarjamo sami. Izdelanih rešitev in receptov ne moremo pričakovati od drugod. Nismo jih dobili do sedaj in jih ne bomo v bodoče. Zaupanje v lastne sposobnosti je najboljša zagotovilo, da bomo težave, ki bodo sledile v prihodnje, uspešno premagali. Želim, da bi čez leto dni zopet lahko ugotovili, da smo čas, ki nam je bil na voljo, koristno izrabili!

Inž. J. Gornjec

dohodkov ali prek 78 % letnega plana, kar pomeni mesečno 20 % variabilnega dela. Niso pa bili vsi ostvarjeni osebni dohodki še izplačani v istem obdobju iz dveh razlogov:

— ker se variabilni del OD že normalno izplačuje za dva meseca nazaj;

— ker smo bili po predpisih do podpisa samoupravnega sporazuma, to je do konca septembra, omejeni za možno povečanje osebnih dohodkov nasproti lanskega letu le za 11 %.

Povprečni izplačani mesečni neto osebni dohodek enega zaposlenega v letošnjem letu brez upoštevanja izplačil, ki so se v začetku leta nanašala na leto 1970, znaša 1487 din ali le za 2 % več kot v celem letu 1970 — povprečno na en mesec.

Vendar so za posameznika važna dejanska letošnja izplačila (ne glede iz katerih sredstev), kar znaša povprečno na mesec neto po 1561 din na delavca ali za 11 % več, kot znaša povprečni mesečni OD za celo leto 1970.

Če primerjamo letošnji povprečni osebni dohodek v 9 mesecih, to je 1561 din, z devetimi meseci lani (ko vemo, da smo bili tudi s proizvodnjo in s prodajo v zastanku), pa je prejel zaposleni pri nas v enakem obdobju letos za 302 din večji

osebni dohodek ali kar za 23 % več.

Želimo vas spomniti, da smo letos zaradi enakomernosti proizvodnje in prodaje lahko tudi enakomerno višali osebne dohodke, kar lani ni bilo mogoče.

Ob teh podatkih o povečanju osebnih dohodkov moramo zapisati, da smo letošnjo večjo proizvodnjo izvršili s povprečno 822 zaposlenimi delavci, kar pomeni s 30 delavci manj kot lani v 9 mesecih ali s 4% zmanjšanjem števila delovne sile. Tudi nasproti planu smo jo zmanjšali za 20 zaposlenih ali za 3 %, kar pomeni direktno povečanje produktivnosti in večjega efekta naših delavcev.

Kljub povečanim osebnim dohodkom je podjetje doseglo zelo ugoden dobiček 3,621.331 din ali 47 % več kot lani v 9 mesecih (seveda pri večji prodaji lesa in večji realizaciji ostalih dejavnosti).

Pri tem moramo opozoriti vse bralce, da je dobiček konec septembra skoraj vsako leto zelo ugoden, ki pa pada ali vsaj počasneje raste v zadnjih treh, gotovo pa v zadnjih dveh mesecih. Letos pri tako hitri zimi bo to še občutnejše, saj vsi fiksni stroški zadnjih dveh mesecev nastajajo ne glede na zmanjšano prodajo.

Prav tako konec septembra gotovo niso zajeti vsi

stroški poslovanja, ki pa ob zaključnem računu direktno bremenijo dobiček. Obenem poudarjam, da bo podjetje v letošnjem letu moralo doseči prek 5,000.000 din skladov, torej znatno prek planiranih, če bo hotelo zadostiti vsem obveznostim, ki jih imamo v letu 1972 za sofinanciranje tovarne ivernih plošč, za dograditev centralnega skladišča v Otiškem vrhu in za razporeditev sredstev v sklad skupne porabe — za stanovanje in za rekreacijo delavcev.

Ko obveščamo kolektiv o razmeroma dobrih rezultatih, ki smo jih letos dosegli, moramo sočasno povedati, da pa na drugi strani nimamo sredstev tako prikazane dohodka in dobička.

Z drugo besedo — tudi naše podjetje je delno zajela splošna nelikvidnost v gospodarstvu, čeprav imamo sami zelo dobro urejena obratna sredstva. Problem je predvsem v tem, da nam kupci ne plačujejo svojih dolgov za les ob rokih. Povprečno dobimo od kupcev denar za prodan les šele po 88 dneh ali praktično v treh mesecih, stanje terjatev pa znaša konec septembra že 18,330.000 din. Na drugi strani pa kmetje, katerim mi odkupimo les, hočejo denar takoj in mi ga redno izplačujemo 20. v mesecu za les, odkupljen v preteklem mesecu, torej najkasneje v

enem mesecu. Prav tako moramo sproti izplačevati osebne dohodke delavcem. Kje naj torej dobimo denar?

Ukrenili smo skoraj vse, da bi se stanje izboljšalo, dobili smo še nekoliko povišane kratkoročne kredite, ostreje smo izterjevali kupce, s prošnjami, moledovanjem, opomini — telefonskimi, ustnimi in brzojavnimi, pa izterjavali z blokiranjem njihovih računov pri bankah in tudi s tožbami. Kljub temu stanje terjatev iz meseca v mesec narašča za ca. 2,000.000 din.

Podjetje lahko vpliva na boljšo likvidnost tudi z zmanjšanjem investicij, z zmanjšanjem raznih nenujnih izdatkov in z zmanjšanimi zalogami.

V tej zvezi je delavski svet podjetja sprejel ob obravnavi 9-mesečnih rezultatov poslovanja nekaj nujnih ukrepov, med temi tudi ustavitve dobave hlodovine nekaterim kupcem, in disciplinsko odgovornost šefov obratov, da se letos planirane investicije in stroški investicijskega vzdrževanja ne bodo prekoračili.

Le s tako ostrimi ukrepi in s splošno državnimi ukrepi proti nelikvidnosti v gospodarstvu bomo lahko zagotovili tudi redno izplačevanje osebnih dohodkov delavcem in sprotno izplačilo odkupljenega lesa kmetom.

A. Vrbnjak

NEKAJ PRIMERJALNIH PODATKOV DOSEŽENIH REZULTATOV MED OBRATI za 9 mesecev 1971

	Celotno podjetje	Gozd. obrat Slov. Gradec	Gozd. obrat Mislinja	Gozd. obrat Ravne	Gozd. obrat Črna	Gozd. obrat Radlje	Gozd. obrat Dravograd	Gradbeni obrat	Strojni obrat	Obrrač. enote (uprava, taksac., projekt. počit. doma)
1. Količinska realizacija v m ³										
— državni sektor	71.832	8.922	13.683	6.037	20.194	19.658	3.338			
— privatni sektor	84.126	21.006	8.531	15.402	9.017	21.386	8.784			
skupaj	155.958	29.928	22.214	21.439	29.211	41.044	12.122			
2. Vrednost proizvodnje	72,158.723	10,713.165	7,505.997	7,436.291	10,695.756	16,365.410	4,387.688	8,315.869	5,425.104	1,313.443
3. Materialni stroški poslovanja z amortizacijo	49,188.232	7,879.171	4,475.455	5,454.906	6,351.989	10,905.193	3,099.755	6,333.497	3,320.416	1,367.850
4. Osebni dohodek — bruto	19,349.160	1,940.792	2,335.991	1,881.310	3,990.762	4,134.747	1,013.521	1,530.075	1,857.522	664.440
5. Dobiček za sklade	3,621.331	893.202	694.551	100.075	353.005	1,325.470	274.412	452.297	247.166	— 718.847
6. Odstotek akumulacije (skladi + minimalna amortizacija v primerjavi s finančno realizacijo)	10 %	11 %	17 %	5 %	12 %	13 %	9 %	8 %	12 %	—
7. Število zaposlenih	822	82	93	65	170	177	41	57	63	74
8. Poprečno izplačani mesečni neto osebni dohodek na enega zaposlenega delavca v tem letu (vključen 5% dobiček iz leta 1970, ki je bil izplačan letos)	1.561	1.446	1.521	1.636	1.504	1.467	1.468	1.433	1.717	1.935

GOZDARSKI OBRAT DRAVOGRAD

SPOZNAJMO SE

Gozdarski obrat Dravograd je v primerjavi z drugimi obrati gozdnega gospodarstva Slovenj Gradec med najmanjšimi in tudi najmlajšimi, saj je bil ustanovljen ob združitvi z nedržavnim sektorjem v letu 1963.

Gozdovi, s katerimi gospodarji, se razprostirajo od Viča na levem bregu reke Drave, ob jugoslovansko-avstrijski meji čez Košenjak do bližine Pernic, kjer se spojuje z mejo gozdarskega obrata Radlje ob Dravi. Meja med obema obratoma poteka po obronkih Kozjega vrha do Vrat, pri Trbonjah prečka Dravo, po Trbonjskem jarku gre do bližine Lakuž, kjer se spoji z gozdarskim obratom Slovenj Gradec. Od tu gre meja z GO Slovenj Gradec ob potoku sv. Ane (Anski jarek), pri Bukovski vasi čez reko Mislinjo, ob potoku Selčnice do Prednika ter se pri Mraku pri sv. Neži pridruži gozdarskemu obratu Ravne na Koroškem. Soseska meja z GO Ravne na Koroškem poteka po obronkih Selovca, pri Ronetu v Podklancu prečka reko Mežo, od koder se vzpne na Tolsti vrh, poteka dalje po vrhu Libeliške gore do Strojne, zopet ob jugoslovansko-avstrijski meji do Laboda v Avstriji, od tu po reki Dravi do Viča pri Dravogradu.

Skupna površina gozdov znaša 5628 ha, od tega jih je v družbeni lastnini 1360, a v zasebni lastnini pa 4298. V upravljanju KZ Dravograd je še 224 ha SLP gozdov. Z gozdovi v zasebni lastnini gospodarji okrog 600 gozdnih posestnikov.

Družbeni gozdovi so zdravi, še kar dobro ohranjeni, pretežno so iglavci, predvsem na levem bregu reke Drave, kjer predstavljajo listavci nasproti iglavcem zelo majhen odstotek mase. Nekaj več listavcev je v revirjih desni breg — Bukovje in Šteknija.

Prirastek je po izračunih službe za urejanje gozdov v družbenem sektorju 5,20 m³ na ha, a v zasebnem sektor-

ju 5,00 m³/ha. Na celotni površini je v družbenem sektorju 7019 m³, v zasebnem sektorju pa 21.853 m³, torej je skupaj 28.872 m³.

Po sedanjem gozdno-gospodarskem načrtu znaša letni etat v družbenem sektorju 5073 m³, v zasebnem sektorju 14.523 m³ bruto lesne mase.

Tudi gozdovi v privatni lastnini so zdravi in še kar dobro ohranjeni. Izpada le del Libeliške gore in gornji del Selovca, kjer so slabi borovi sestoji. Tu so tla pokrita z debelim slojem mahov in preraščena z borovničevjem. Precej je tudi podivjanih površin, ki so porasle z nekoristnim rastjem in jih bo treba umetno pomladiti. Obseg gojitvenih del znaša za družbeni sektor okrog 800 dnin letno, za zasebni sektor pa okrog 1000 dnin s približno 65.000 do 70.000 posejanimi sadikami.

Značilno za gozdarski obrat Dravograd je, da so bili gozdovi do združitve v letu 1963 skoraj povsem zaprti, saj so lesne sortimente, razen iz Ojstrice in Cvitrškega sedla, kjer sta bili že zgrajeni gozdni kamionski cesti, prevažali ali vlačili v dolino po raznih kolovozih in vlakih. Danes pa ima gozdarski obrat Dravograd že več kot 80 km usposobljenih gozdnih kamionskih cest, zgrajenih v veliki meri s samoprispevkom gozdnih posestnikov, in 47 km javnih cest, kar znaša skupno 22 m ceste na ha gozdnih površin. Seveda še vse te ceste niso utrjene, so pa v suhi dobi vendarle prevozne za vsa motorna vozila.

Obrat ima pet revirjev — dva sta na levem bregu in trije na desnem, ter glavno lesno skladišče v Dravogradu, kjer je tudi obrat za proizvodnjo tramičev s kapaciteto ca. 1500 m³ letne proizvodnje.

V letu 1970 je obrat začel s skupnim delom na eksploataciji gozdov. Delavce prevažna na delovna mesta obrat z lastnim kombijem IMV. Gojitvena dela se še vedno

opravljajo individualno, toda že v letošnjem letu je v revirjih Košenjak in Selovec prišlo do formiranja večjih skupin. Pokazalo se je, da je uspeh skupinskega dela po kvaliteti in kvantiteti mnogo boljši, predvsem pa pride do izraza delovna disciplina. V zvezi s tem obrat že razmišlja, da bi v letu 1972 organiziral močno skupino gojitvenih delavcev, ki bi pod nadzorstvom stalnega delovodje opravljala gojitvena dela po vsem obratu. Ta skupina mora imeti tudi stalno prevozno sredstvo, zato bo treba nabaviti še en kombi, s katerim bi razpolagal delovodja gojitvenih del. Vzdrževalna dela na cestah bi za sedaj ostala še individualna, ker obrat trenutno zaposluje samo dva stalna cestarja, medtem ko dela v večjem obsegu rešuje s sezonci.

Na obratu je sedaj zaposlenih 41 ljudi. Vso sečnjo v družbenih gozdovih, ki znaša okrog 5000 m³ letno, in vsa gojitvena dela v obeh sektorjih lastništva opravi 19 stalnih gozdnih delavcev, le nekaj malega pri gojenju opravijo sezonci. V skladišču pri odpremni službi, pri proizvodnji tramičev ter skupaj z merilci in nakladalci na kamionih pa je zaposlenih 11 ljudi.

Od strokovnega gozdarskega osebja sta na obratu dva diplomirana inženirja gozdarstva, potem dva gozdarska tehnika in štirje logarji. Obrat se trudi, da bi gospodaril s svojimi gozdovi čimbolj smotrno ter po sodobnih gojitvenih in eksploatacijskih konceptih. Bori se za načelo strokovnosti na vsakem delovnem mestu,

zato želi, da bi dobil na vsa sproščena delovna mesta najbolj kvalificirane ljudi. V tem smislu tudi skrbijo za primerne kadre v obratu že od ustanovitve obrata. Prav tako se ves čas od ustanovitve obrata posveča skrb posameznemu sočloveku — sodelavcu za njegovo počutje doma in na delovnem mestu. Tako je gozdarski obrat uspel od ustanovitve do danes skoraj v celoti rešiti stanovanjsko krizo, saj razen enega ali dveh primerov imajo vsi delavci svoja ali pa družbena stanovanja.

Tudi odnos obrata do gozdnih posestnikov, razen nekaj izjem, je zadovoljiv.

Najvažnejše perspektivne naloge v obratu bi bile:

— znižanje proizvodnih stroškov z boljšo organizacijo dela,

— dokončna utrditev in ureditev na novo zgrajene ceste,

— zgraditev priključkov do vsakega gozdnega posestnika,

— detajlna gojitvena obdelava gozdov, kjer so bile večje sečnje,

— zgraditev upravno stanovanjske stavbe in

— pridobivanje mladih šolanov gozdnih delavcev.

Ferdo Knez

Zahvaljujemo se gozdnemu gospodarstvu, ker nam je z doletitvijo posojila omogočilo, da smo se vselili v lastni dom.

Sekirnikovi

ČESTITKE

Ivanu TRETJAKU, strojniku, čestitajo na novi življenjski poti sodelavci gradbenega obrata.

RAVENČANI SPOROČAJO!

Vasica Leše pri Prevaljah, ki šteje približno 60 hiš, je bila letos v mesecu oktobru priključena k telefonskemu omrežju. Prav tako Šentanev, vključno z Zg. in Sp. Jamnico.

To je za te kraje velika pridobitev, posebno v primeru nezgod, gozdnih požarov in podobnega.

Tudi tu ima svoj skromni delež GO Ravne.

G. V.

MODERNO LESNO SKLADIŠČE

Prvi začetki razmišljanj o mehaniziranih lesnih skladiščih na našem področju segajo v leto 1968, ko sta predvsem gozdarska obrata Radlje in Ravne po ogledih lesnega mehaniziranega skladišča v Gössu pri Leobnu (Avstrija) začela s prvimi načrtovanji in z zbiranjem podatkov, potrebnih za gradnjo. V tedanji dobi so mislili zgraditi tri manjša skladišča, v vsaki dolini po eno. Določena sta bili tudi že lokaciji za dravsko dolino (Vuhred) in za mežiško dolino (Prevalje). Pri teh delih in načrtovanju je takrat sodeloval tudi avstrijski strokovnjak dipl. inž. Wyppllel.

Ko so bili zbrani posamezni izračuni in ostali potrebni podatki in so prispele že tudi ponudbe nekaterih inozemskih podjetij o opremi, se je izkazalo, da je za celotno področje gozdnega gospodarstva najbolj ekonomično zgraditi eno samo centralno lesno mehanizirano skladišče. Po detajlnih študijah so določili, da je geografsko in ekonomsko najustreznejša lokacija na Otiškem vrhu pri Dravogradu, ker leži ob sotočju dravske, mežiške in mislinjske doline in ima dobro prometno povezavo, tako cestno kakor železniško. Največji pomen pri določitvi te lokacije je imela izgradnja tovarne ivernih plošč v neposredni bližini centralnega skladišča. Na tej lokaciji bo centralno mehanizirano skladišče gozdnega gospodarstva Slovenj Gradec s tovarno ivernih plošč in lesno industrijskim obratom Otiški vrh predstavljalo primarno fazo predelave lesa na tem območju.

Skladiščni prostor leži neposredno ob industrijskem tiru železniške proge Dravograd—Maribor, ima dobro cestno povezavo z vsemi tremi dolinami ter meri ca. 16.000 m². Na tem prostoru bi zbirali in predelovali v glavnem vse drobnejše sortimente celotnega območja gozdnega gospodarstva Slovenj Gradec, sem pa bi do tekal tudi pretežni del debelejšega lesa in les listavcev za potrebe tovarne ivernih plošč.

Celotni letni dotok bi znašal v prvi fazi 125.000 m³ lesa in od tega naj bi odpadlo na:

- Mislinjsko dolino 55.000 m³
- Mežiško dolino 38.000 m³
- Dravsko dolino 32.000 m³

Pri 240 delovnih dneh bi bil normalni dnevni dotok

od 500 do 550 m³ lesa, maksimalni dotok pa tudi do 750 m³. Prav toliko lesa bodo morali delavci dnevno odpremiti tovarni ivernih plošč, lesno industrijskemu obratu in ostalim potrošnikom gozdnega gospodarstva Slovenj Gradec.

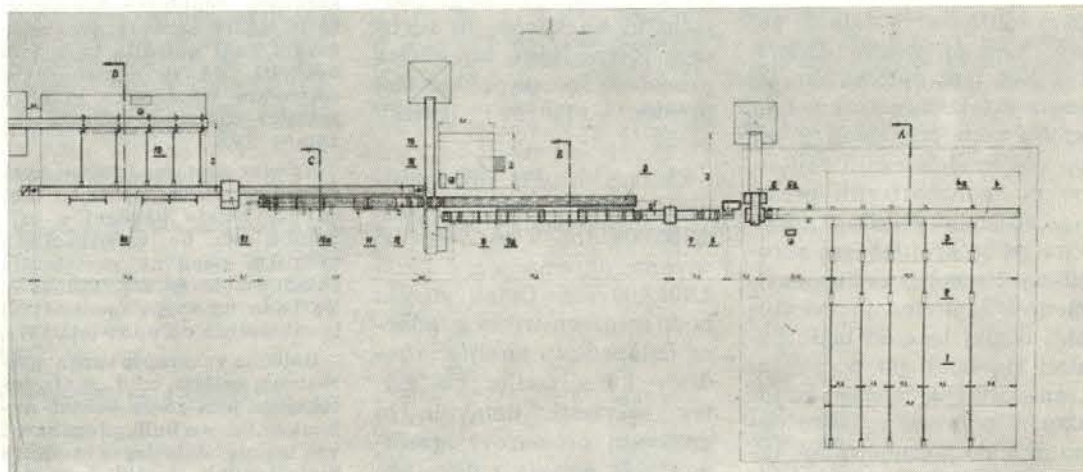
Idejna zasnova novega skladišča je nastala po ogledu sličnih skladišč v Avstriji, Nemčiji in Švedski ter je prirejena glede na naše pogoje, potrebe in finančne možnosti. Na osnovi naše

gradnji podobnega skladišča v Mariboru.

Skladiščni prostor bo razdeljen na:

1. prostor za dovoz in izmero lesa,
2. prostor za skladiščenje še neobdelanega lesa in na
3. prostor s strojnimi napravami, ki obsegajo: skladiščni transporter, razdelilni transporter, prečni transporter, specialni dodajalni transporter, izmetalno napravo, lupilni stroj CA-66 s centrirno napravo, gumi transporter za skorjo, konični valjni trak z montiranim detektorjem, izmetalno napravo za les, ki vsebuje tujke (železo), specialno merilno mizo, krojilno mizo z žago, konični valjni trak z montiranimi merilnimi napravami, prenosne tekoče trakove, komandno mizo, bokse.

dovoz in izmero prevzeli in kvalitetno ovrednotili. Pri tem bi bil v pomoč specialni viličar, ki bi pomagal pri dviganju lesa s kamionov in pri razprostiranju le-tega. V ta namen ima viličar posebno prirejene čeljusti, tako da lahko spušča hlod za hodom. Prevzeti les bi pozneje položili na skladiščni transporter, kamor je moč položiti od 30 do 40 m³ neobeljenega lesa. Polagoma se iz skladiščnega transporterja pomika les na razdelilni transporter in pozneje na prečni transporter, kjer prek specialnega dodatnega transporterja v razmaku do enega metra potujejo hlodi prek centrirne naprave v lupilni stroj. Skoz lupilni stroj gredo lahko hlodi maksimalne debeline 66 cm na debelejšem kraju. Če bi bil hlod večjega premera, je pri spe-



Skica prostora s strojnimi napravami

projektne naloge za izgradnjo novega skladišča je svoje odgovore oziroma ponudbe poslalo pet inozemskih podjetij. Po pregledu teh ponudb sta bili izbrani dve podjetji, in sicer podjetje Sängner und Massierer KG iz Wildeshausna (Zahodna Nemčija), ki bo dobavilo glavni del transporterjev, krojilno žago, detektor in naprave za elektronsko merjenje. Švedsko podjetje Kockum — Söderjamm bo dobavilo lupilni stroj cambio 66. Del transporterjev in vse težje podstavke bo izdelalo po nemških načrtih naše podjetje Rudniki svinca in topilnica Mežica, ki že ima izkušnje pri teh delih, saj je sodelovalo tudi pri iz-

4. prostor za skladiščenje obdelanega lesa;

5. imel bo trafo postajo in 6. servisne delavnice ter druge prostore.

Celotni raspored točke 3 je razviden iz priložene skice.

Vsi zgoraj navedeni prostori bodo med seboj funkcionalno povezani s cestnim omrežjem in depoji za les. Skladišče pa bo povezano z lesno industrijskim obratom in s tovarno ivernih plošč.

Tehnološki postopek na mehaniziranem lesnem skladišču bi bil v kratkem naslednji:

Les, ki ga bodo v glavnem dovažali kamioni, in to dnevno v količini od 500 do 550 m³, bi na prostoru za

cialnem dodatnem transporterju posebna izmetalna naprava, s pomočjo katere delavec, ki kontrolira delo teh štirih transporterjev, izloči tak hlod. Pri lupilnem stroju obstaja posebni transporter iz gumiranega traku, ki odvaža skorjo v posebej za to pripravljeni depo s kubaturo ca. 10 m³. Ta depo bi pozneje viličar odnesel v posebni depo v tovarni iveric, kjer bi se porabil kot kurivo. Tako odnašanje skorje je predvideno samo v prvi fazi, ker se pozneje predvideva skupno s tovarno postavitev posebnega mlina, v katerem bi mleli skorjo in jo z elevatorji spravljali po posebnih ceveh v pripravljene silos. (Nadaljevanje na 6. strani)



Skladiščenje lesa z viličarjem

(Nadaljevanje s 5. strani)
Obeljen les gre prek transportnega in koničnih valjev, katerih del bo iz lesa in kjer bo postavljen poseben detektor za iskanje železnih delcev, ki bi bili eventualno v lesu. Če bo detektor ugotovil tak železni drobec, bo posebna izmetalna naprava potem, ko bo detektor z brizgom rdeče barve določil mesto, kjer je železni drobec, tak kos lesa avtomatsko izvrgla s tekočega traku. Les, ki bo tako pregledan in ne bo več imel železnih tujkov, bo po transporterjih prešel na posebno merilno mizo, kjer ga bo krojilec lesa skrojil na čimbolj vredne sortimente. Žagovina in eventualni ocelki lesa, ki bodo nastali tu, bodo po posebnem transporterju, enako kakor skorja, potovali v sličen depo in bodo pozneje ravno tako z viličarjem v za to pripravljenem zaboju preneseni v tovarno ivernih plošč. Skrojen les pa potuje naprej čez merilno napravo v za to določene bokse. V kateri boks bo les potoval, bo določil delavec pri komandni mizi.

Skupno bo 30 boksov, od tega so za tovarno ivernih plošč 4, za lesno industrijski obrat jih je 16 in za potrebe gozdnega gospodarstva 10.

Z elektronsko merilno napravo bodo izmerjeni vsi sortimenti, naprava bo pa beležila za tri uporabnike, in to GG, LIP in tovarno. S pomočjo te elektronske naprave bo po končanem delu lahko ugotoviti, koliko hlobov in kubikov je dobila v svojih štirih boksih tovarna, prav tako bodo znani podat-

ki za LIP in GG in se bo s to napravo zmanjšalo število potrebnih merilcev, dosežena pa bo tudi maksimalna točnost.

Les, ki bo prišel tako skrojen in sortiran v bokse, se bo s pomočjo viličarja prenašal v posebne za to predvidene bokse na skladišče lesno industrijskega podjetja in bo krojen in sortiran. Ravno tako bo viličar prenašal les na skladiščni prostor tovarne ivernih plošč.

Celotni stroški za izgradnjo skladišča bodo znašali 6.000.000 din. V tej vsoti bo uvozna oprema stala okoli 2.000.000 din. Ostali stroški bodo v glavnem za gradbeno dela, odkup zemljišč, ureditev kanalizacije, postavitve servisnih delavnic in upravnih prostorov, zgraditev trafo postaje z dovodom visokonapetostnega priključka, notranjo ureditev skladišča in nabavo posebnega viličarja.

Po pogodbah, ki smo jih sklenili z domačimi dobavitelji, in rokov, ki so določeni za uvoz opreme iz inozemstva, bi morale biti skladišče do konca meseca marca leta 1972 pripravljeno za montažo strojne opreme. Montaža je predvidena, kolikor bodo vremenske razmere dopuščale, za mesec april in deloma za maj, ko bi morale skladišče iti v poizkusno proizvodnjo. V mesecu juniju 1972 bi morale skladišče začeti z rednim obratovanjem.

Ivo Šrifel,
dipl. inž. gozd.

SAMOUPRAVNI SPORAZUM ZA GOZDARSTVO JE SPREJET

Letos šestega oktobra so samoupravni sporazum gozdarstva podpisale vse članice, to je 13 gozdnih gospodarstev, Biro za gozdarsko načrtovanje v Ljubljani, Semesadike v Mengšu, Zavod za pogozdovanje in melioracijo Krasa v Sežani, Snežnik v Kočevski Reki, Biro Poslovnega združenja in Gozdarski šolski center v Postojni.

Po obširni razpravi v kolektivih o osnutku samoupravnega sporazuma, ki ga je izdelala strokovna komisija pri Poslovnem združenju GG, je takšen sporazum najprej obravnaval republiški odbor sindikata in dal nekaj pripomb, ki pa niso bistveno posegle v spremembe osnutka sporazuma.

Po delnih popravkih osnutka sporazuma je le-tega obravnavala dokončno verifikacijska komisija republike Slovenije, ki je takšen samoupravni sporazum tudi potrdila in s tem odobrila, da se samoupravni sporazum gozdarstva vpiše v register samoupravnih sporazumov SRS.

Vendar je samoupravni sporazum gozdarstva potrjen (kot za vse ostale panoge) s pripombo, da bo verifikacijska komisija ponovno preizkusila skladnost le-tega z zakonom, ko bodo na razpolago podatki iz zaključnih računov leta 1971.

Določila samoupravnega sporazuma veljajo od 1. maja letošnjega leta glede delitve dohodka in osebnih dohodkov, vse ostale določbe v zvezi z materialnimi stroški (npr. te-

renski dodatki, dnevnice itd.) in v zvezi s sredstvi skupne porabe (npr. sredstva za rekreacijo delavcev) pa veljajo od 1. novembra letos.

KAJ KONKRETNO PRIČAKUJEMO OD PODPISANEGA SAMOUPRAVNEGA SPORAZUMA GOZDARSTVA?

Samoupravni sporazum nam omogoča povišanje osebnih dohodkov za ca. 20 do 25% na izplačano povprečje v letu 1970, kar je odvisno od več dejavnikov gospodarjenja v tem letu. Prav tako nam omogoča povečanje raznih nadomestil, kot so terenski dodatki, kilometrine, dnevnice itd., v primerjavi z do sedaj določenimi po pravilnikih. Tudi sredstva delavcem za rekreacijo je možno povečati.

Prav je, da je gozdarstvu s samoupravnim sporazumom končno le priznana večja težavnost dela v primerjavi z nekaterimi panogami in da imamo po tem sporazumu možnost povečevanja osebnih dohodkov.

Razumljivo je, da so te osnove gozdarstvu le priznane, da pa moramo za povečanje najprej ostvariti sredstva. Zato celotno priznanega povečanja še ne bomo mogli realizirati v letošnjem letu, verjetno še niti drugo leto. Prizadevati si moramo, predvsem pri sestavi plana za leto 1972, da čimprej dosežemo zelene osebne dohodke po samoupravnem sporazumu.

A. Vrtnjak

Ob NOVEM LETU!

Ko STARO leto duri bo odprlo NOVEMU,
ko zadnji koledarjev list odtrgan bo,
tisoče ustnic bo tiho spraševalo,
LE KAJ PRINESLO NOVO LETO BO?

Za marsikoga veliko bilo je v starem koledarju črnih dni.
Mnogo je ljudi zaman iskalo kruha — srečo,
želje, izrečene o polnoči,
pač ne morejo držati večno.

Le malokdo deležen sreče je vseh 365 dni
in bilanca ob koncu leta se glasi:
na k o n t u sreče je le malo dni.

Pa vendar zopet topel stisk rok
in iskreno izgovorjeni srečno
na SILVESTROVO zvečer se ponovi,
prijatelj — prijatelju vso srečo želi,
a kaj, ko usoda naprej si po svoje
vse prikuje.

V. G.

Sklepi samoupravnih organov

Na skupni seji delavskega sveta in sveta kmetov lastnikov gozdov dne 6. novembra 1971 so bili sprejeti naslednji pomembnejši sklepi:

1. Delavski svet in svet kmetov lastnikov gozdov soglasno potrđita rebalans proizvodno-financijskega in investicijskega plana za leto 1971, kot je bil predložen na seji.

2. V zvezi s sklepom II. skupne seje delavskega sveta in sveta kmetov lastnikov gozdov podjetja z dne 27. julija 1971 o gradnji žičnice v Crni je odobren finančni aranžma pri LB, podružnica za kmetijstvo Celje.

3. Periodični obračun za 9 mesecev 1971 je v celoti potrjen, s tem da so obratni delavski sveti EE obvezani, da ga podrobneje obravnavajo za svoje obrate na podlagi zelo razčlenjenih finančnih podatkov, ki so jim dani v primerjavi z letnim planom in v primerjavi med posameznimi obrati.

4. Zaradi izboljšanja likvidnosti podjetja je treba sprejeti nekatere ukrepe:

— Izterjavo kupcev je treba še zaostri v skrajnih primerih tudi s tožbami in začasno ustavitvijo dolave naših proizvodov (velja za tovarno lesovnie in lepenke Podvelka in Prevalje), vodstvo podjetja pa je pooblašeno, da tudi v ostalih kritičnih primerih ustavi dobavo lesa.

— Ponovno je treba opozoriti obratne delavske svete, da v letošnjem letu v nobenem primeru ne smejo prekoračiti planiranih investicijskih sredstev niti planiranih sredstev investicijskega vzdrževanja. Prav tako ne smejo prekoračiti planiranih sredstev skup. porabe.

V primerih prekoračitve bodo vodje obratov poklicani na disciplinsko odgovornost.

Nasprotno morajo skrbeti, da se vsa navedena sredstva za nenujne primere v planu privarčujejo za naslednje leto.

5. Na osnovi že sprejetega samoupravnega sporazuma za gozdarstvo, ki omogoča povišanje osebnih dohodkov, in zaradi ustvarjenih osebnih dohodkov po tem obračunu se 8. člen v pravilniku o delitvi dohodka do sprejetja novega pravilnika spremeni za določeni odstotek variabilnega dela osebnih dohodkov od 15 na 20% oziroma se vrednost točke po dosedanjem pravilniku poveča od 4,14 na 4,35 din. Velja za celo leto 1971.

6. Kompleksno bančno poslovanje podjetja se naj prenese iz osrednje poslovne enote Ljubljanske banke v Ljubljani na podružnico za kmetijstvo Ljubljanske banke v Celju.

7. Novega člana v komisijo za počitniške domove in re-

kreacijo delavcev ter v komisijo za prodajo gozdnih proizvodov in usmerjanje lesne mase iz obeh sektorjev lastništva namesto pok. Vinka Motalna, dipl. inž. gozd., določita obratni delavski svet in svet kmetov lastnikov gozdov GO Dravograd.

8. Delavski svet podjetja odobri kritje nedosežene sedanje vrednosti, od prodanih osnovnih sredstev 34.120,33 din in sedanje vrednosti razhodovalnih osnovnih sredstev 27.124,35 din iz rezervnega sklada ter razhodovanje drobnega inventarja v letu 1971.

9. Delavski svet podjetja odobri nakup posestev in zemljišč od: Simona Grateja, p. d. Gregorič, iz Orlice, Ivana in Marije Stojan, p. d. Maček, iz Šentjanža pri Vuzenici, Vekoslava Vibornjaja in Anice Horvat iz Slovenj Gradca, Antonije Kramžar iz Teharij, Jožeta Miklavca iz Mute in Elizabete Štalekar iz Gmajne pri Slovenj Gradcu.

10. Do 1. januarja prihodnjega leta se mora urediti financiranje v privatnem sektorju, kolikor bo prišlo do sprememb zakona o gozdovih. V tej zvezi naj ne bo v bodoče nobenih novih akontacij, poravnati je treba stare akontacije in porabiti vse samoprispevke za že izvršene investicije do konca tega leta in ne začeti morebitnih novih investicij v privatnem sektorju.

11. Delavski svet je imenoval centralno komisijo in obratne inventurne komisije za popis vsega imetja podjetja za leto 1971.

V centralno inventurno komisijo pri Gozdnem gospodarstvu Slovenj Gradec so imenovani naslednji člani:

1. Ivo ROGINA, knjigovodja OD, predsednik; 2. inž. Janez KOZELJ, tehnični direktor, član; 3. Jurij ŠUMEČNIK, socialni delavec, član; 4. Karlina ZORMAN, planer, član; 5. Gerta JERNEJ, tajnica pisarne, član; 6. inž. Franc PEČNIK, vodja pan. za izk. g., član.

Komisija za sestavo, spremembo in dopolnitev statuta podjetja je na seji dne 10. novembra 1971 sprejela naslednji sklep: Osnutek statuta o spremembi in dopolnitvi statuta podjetja je dati v 15-dnevno razpravo delovni skupnosti.

V osnutku sprememb in dopolnitev statuta sta vneseni dve novi podpoglavji, katerih člani vsebujejo natančnejša določila o pravicah in dolžnostih kolektivnih izvršilnih organov in individualnega izvršilnega organa, o njihovih izvolitvah in razrešitvah. Nadalje so vnesena nekatera nova določila glede pravic in dolžnosti obrata, zbora delavcev obrata in revirja ter obratnega delavskega sveta. S sedaj veljavnimi predpisi so usklajena v statutu določila glede planiranja v podjetju in obratih. Vnesena so nekatera obvezna določila iz delovnega razmerja. Osnutek je že v obravnavi.

G. J.

ŠTIPENDIRANJE

V prejšnji številki našega glasila smo vas obvestili, kakšno višino sredstev smo namenili za dodeljevanje štipendij, posojil in socialnih pomoči v letošnjem letu. Zagotovili smo, da bomo objavili, komu smo podelili omenjena sredstva in

v kakšni višini. Lestvica za dodeljevanje je ostala neizpremenjena in jo objavljamo v celoti:

A. Lestvica za štipendije:

Dohodek po članu družine v din	Višina štipendije v din
100	660,—
100—150	630,—

150—200	600,—
200—250	570,—
250—300	540,—
300—350	510,—
350—400	480,—
400—440	450,—
440—480	420,—
480—510	390,—
510—540	360,—
540—570	330,—
570—600	300,—

B. Lestvica za socialno pomoč:

100	300,—
100—130	280,—
130—160	260,—
160—190	240,—
190—220	220,—
220—250	200,—
250—280	180,—
280—300	160,—
300—320	140,—
320—340	120,—
340—360	100,—

STANJE ŠTIPENDISTOV V ŠOLSLEM LETU 1971/72

št.	Ime in priimek	Kraj stalnega bivališča	Šola
1.	Čoderl Drago	Hudi kot	gozdarska fakulteta
2.	Čas Miran	Šalek	gozdarska fakulteta
3.	Jakob Marjan	Vojnik pri Celju	gozdarska fakulteta
4.	Klemenšek Alojz	Ljubno	gozdarska fakulteta
5.	Leskovec Filip	Črna na Koroškem	gozdarska fakulteta
6.	Lesnik Anton	Črna na Koroškem	gozdarska fakulteta
7.	Miheljak Ernest	Ljutomer	gozdarska fakulteta
8.	Štimec Marjan	Slovenska Bistrica	gozdarska fakulteta
9.	Križan Drago	Radlje ob Dravi	gozdarska fakulteta
10.	Stanta Mirko	Prevalje	gozdarska fakulteta
11.	Arl Branko	Prevalje	gozdarska srednja šola
12.	Kamnik Ignac	Črna na Koroškem	gozdarska srednja šola
13.	Mori Leopold	Prevalje	gozdarska srednja šola
14.	Planinšek Vlado	Slovenj Gradec	gozdarska srednja šola
15.	Breznik Sonja	Vuhred	vzgojiteljska šola
16.	Kocuvan Marija	Mežica	višja ekonomsko komercialna šola — oddelek za gostinstvo in turizem
17.	Kopušar Cvetka	Mežica	ekonomska srednja šola
18.	Lunder Stane	Ljubljana	gradbena tehnična šola — oddelek za geodezijo
19.	Mavrič Marija	Hudi kot	medicinska srednja šola
20.	Štramec Dragica	Hudi kot	medicinska srednja šola
21.	Makuc Andrej	Slovenj Gradec	filozofska fakulteta
22.	Pogorevc Drago	Mislinja	šola za industrijske tehnike
23.	Uran Jožica	Orlica	upravno administrativna šola

Štirje niso zadostili pogojem, vendar jim zaradi bolezni v družini štipendije nismo ukinili.

Darinka Urbanc

SKLEPI ORGANIZACIJE ZK

1. Bodoči sekretariat naj izdela akcijski program, iz katerega morajo biti razvidni kratkoročni in dolgoročni interesi.

2. Organizacija in posamezni člani se morajo v bodoče aktivneje vključevati v razprave o splošnih aktih in s svojimi

stališči prispevati h kvaliteti aktov v smislu poglobljene samouprave na vseh področjih. Posebno skrbno morajo sodelovati pri kreiranju kadrovske politike, tako pri kadrovanju v samoupravne organe kakor na vodilna delovna mesta. Za izvršitev tega sklepa je odgovoren sekretariat.

3. Osnovna organizacija Zveze komunistov in njeni organi morajo v bodoče sprejemati stvarne sklepe, predvideti nosilce in dostaviti vse sklepe pisмено odgovornim organom in službam. Odgovoren je sekretariat.

4. Ko bo končan elaborat o skrajšani delovni dobi, se mora sklicati informativni posvet občinskih sindikatov našega področja in zatem posvet pri poslovnem združenju, ki se ga naj udeležijo slovenski poslanci zveznega zbora. Za izvršitev sta odgovorna Gornjec in Šumečnik.

5. Sekretariat osnovne organizacije Zveze komunistov mora do prihodnje seje pripraviti gradivo za razpravo o aktivnosti članov.

6. Ker je Ivan Bošnik že predviden za medobčinskega sekretarja ZK, evidentiramo za sekretarja občinskega komiteja Mitjo Horvata, sociologa, zaposlenega pri LIP Slovenj Gradec.

7. Za medobčinski svet ZK evidentiramo poleg Janeza Kozelja še Jurija Šumečnika. Utemeljitev: Na koroškem območju imamo devet organizacij združenega dela z 831 zaposlenimi ter gospodarimo z gozdno družbenega in privatnega sektorja. Imamo torej poslovne in samoupravne odnose z delavci in kmeti (ca. 4000) na območju vseh štirih občin. Glej zapisnik z dne 7. oktobra 1971, stran 4!

8. Jurij Šumečnik poda pisnen predlog za spremembo stališča občinske konference ZK z dne 7. maja, in sicer pod zaporedno številko XIV, katerega v celoti podpiramo. Predlog je priložen zapisniku.

9. Na prvi seji mora osnovna organizacija Zveze komunistov razpravljati:

a) o ustanavljanju temeljne organizacije združenega dela, b) o družbenopolitični aktivnosti članov organizacije ZK GG Slovenj Gradec.

10. Ugotovljeno je, da Darinka Urbančič že eno leto ne plačuje članarine in se v skladu s statutom ZKS črta iz članstva.

11. Sekretar osnovne organizacije Zveze komunistov Maks Vončina naj se pogovori s Francem Pečnikom glede aktivnega dela in plačevanja članarine in poroča o tem na naslednjem sestanku.

J. Šavec

ODGOVARJAMO!

Lastniki gozdov na območju gozdarskega obrata Črna želijo, da v našem časopisu razložimo, kako bi starejši, oslabeledi kmetje, lastniki gozdnih in kmetijskih površin, prišli do rente. Mnenja so, da je potreba po neki obliki rente tudi na drugih območjih gozdnega gospodarstva.

Vprašanje iz Črne:

»Del mojega kmetijskega zemljišča, ca. 8000 do 9000 m², je po urbanističnem načrtu v zazidalnem okolišju in je predviden za individualno gradnjo (ca. 15 parcel). Izkupiček sem pripravljena vložiti pri gozdnem gospodarstvu Slovenj Gradec. Po mojih izračunih bi bilo izkupička okoli 120.000 do 140.000 din. Vprašanje je, ali mi lahko podjetje da mesečno rento in koliko mi je lahko da za takšno vloženo vsoto denarja?

Prosim za odgovor oziroma za ustrezno rešitev in se vam vnaprej zahvaljujem.«

V zvezi s tem smo povprašali naše računovodstvo in šef računovodskega sektorja Angelca Vrtnjak je dala naslednji odgovor:

V zvezi z vprašanji kooperantov kmetov na področju GO Črna, ki se zanimajo, kako bi starejši, za delo že obnemogli kmetje dobivali mesečno rento na račun sedaj prodanih kmetijskih zemljišč v zazidalnem okolišju, odgovarjamo naslednje:

Rešitev v gornjem primeru je zelo enostavna. Namreč tudi za take namene je bila ustanovljena naša skupna Koroška hranilnica in posojilnica s sedežem v Slovenj Gradcu (o njenem delovanju smo podrobno obveščali kmete in delavce v zadnjih dveh obvestilih).

V primerih, ko kmetje prodajajo dele svojih zemljišč, priporočamo, da izkupiček naložijo na svojo hranilno knjižico pri naši koroški hranilnici in posojilnici, kjer se jim vloga obrestuje normalno po 6% obrestni meri.

Hkrati z vlogo pa lahko posamezni kmet izroči pri hranilnici izjavo, da se mu mesečno nakazuje tako imenovana renta od vloge v višini, ki jo določi z ozirom na to, v koliko letih želi dobiti izplačano celotno vlogo z obrestmi vred.

Pripominjamo še to, da je možno celotno vlogo, razen kolikor je predvideno izplačilo v istem letu, vezati na več let. S tem pa se povečuje obrestna mera, ki znaša na vezane vloge preko dveh let že 7,5% obrestni.

Za posamezne primere bodo izvršili vnaprej tudi izračun obresti, izračun mesečne rente in dali vsa pojasnila na sedežu Koroške hranilnice in posojilnice pri kmetijski zadrugi Slovenj Gradec ali kar na izpostavah hranilnice pri gozdarskem obratu Črna in Ravne ter pri KZ Prevalje.

TEMELJNE ORGANIZACIJE ZDRUŽENEGA DELA

Medobčinski svet Zveze komunistov Slovenije za koroško regijo na Ravnah na Koroškem je imenoval komisijo za razvoj samoupravnih odnosov v organizacijah združenega dela, ki med drugim proučuje snov temeljnih organizacij združenega dela. Ugotovitve komisije bomo v skrajšani obliki objavili v eni izmed naslednjih števil.

Takoj po novem letu bo v razpravi pravilnik o stanovanjskem gospodarstvu. Pravilnik bo zajel celotno snov o gospodarjenju s stanovanji. Razčlenjen bo takole: splošne določbe, stanovanjski fond v materialnem smislu (stavbe, vložene v stanovanjsko podjetje in v lastni upravi), financiranje (4% stanovanjski prispevek in sklad skupne porabe), razdeljevanje stanovanj in dodeljevanje posojil. Posebej opozarjamo, da bo v bodoče dodeljevanje posojil urejeno s splošnim aktom, in to s tem pravilnikom, zato prosimo, da sodelujete v razpravi.

OBRTNI DS GO ČRNA

Na zadnji seji obratnega delavskega sveta GO Črna in sveta kmetov lastnikov gozdov so sklenili, da se članom kolektiva, kmetom in družbenim organizacijam da pri prevozu s kombijem 50% popust. Sedanja cena za prevožen kilometer je 2,20 din. Gozdarski obrat razpolaga sedaj s tremi kombiji, povpraševanje za tozadevnimi storitvami pa je vedno večje.

Nadalje so sklenili, da bi gozdarski obrat priredil v zimskih mesecih kuharski tečaj za kmečka dekleta, podobno kot je pred letom organiziral šiviljski tečaj.

Stanovanjska komisija pri gozdarskem obratu Črna je dodelila svojemu upokojencu Marku Kotniku, ki je do sedaj stanoval na Prosenčevem v Bistri, drugo stanovanje v Koprivni. Dosedanje stanovanje je namreč popolnoma dotrajano.

Andrej Šertel

O SKRAJŠANJU DELOVNE DOBE



Pogorevc Avgust je star 40 let, je poročen in ima tri otroke. Od leta 1947 dela v gozdu in pravi: »Zelo se bojimo zime, če hočemo kak dan ostati doma, si moramo preko leta zadelati. Kako bom to zmožel, ko bom ostarel!«



Črešnik Avgust, gozdni delavec, je star 42 let, je poročen in ima tri otroke, je že vložil zahtevek za oceno po invalidski komisiji in pravi: »Policija ima skrajšano delovno dobo in ne vem kdo še vse. Kdo je le sprejemal predpise?«

NA OBISKU

Navajamo dokaz, da napor za skrajšanje delovne dobe sekača niso brez podlage.

Po preseki nad gozdarskim obratom Ravne sva jo z Bromanom, našim upoko-jencem, ubrala po ozki stezi proti Danijelu na obisk k Pečovniku Ferdu, upokoje-nemu sekaču.

Sonce je božalo leseno hišico, nekđaj last grofov Thurnov, ko sva potrkala pri Pečovniku.

Leseno, pa tako domače in urejeno ter prijazno je tu, kot so domači in prijazni ti naši upokojenci, te naše ko-renine, ki jih tudi trpljenje in bolezen nista strla. Še vedno te z nasmehom sprej-mejo, kadar se oglasiš pri njih.

Za vsakega ima Pečovnik šilce žganja ali pa sadjevca, saj ga ima samo za obiske, on ni prijatelj alkohola (čeprav je tiho zaupal, da ga je včasih kar rad potegnil).

Po požirku domačega je pogovor sam stekel.

Leta 1962 je bil z 29 leti delovne dobe invalidsko upo-kojen.

Ni mu nerodno, če se ozreš na njegove noge, ki so popolnoma zdeformirane, naj-bolj prizadeta je namreč de-sna noga. Saj hodi tako re-koč po sklepu, prsti pa se mu od revme in posledic napo-rnega dela sušijo in zvijajo. In če je človek tak invalid dela, mu ni treba biti ne-rodno.

Svojo sekiro je vihtel pri grofu Thurnu, na obratu v Slovenj Gradcu in končno 10 let v naši upravi.

Marsikaj smo zvedeli o te-žavah v njegovi delovni do-bi, ko je po tedne in tedne prebil v planinah Plešivca brez prave hrane. Njegova bolezen se je pravzaprav za-čela, ko je iz tako imenova-ne »riže« v Žerjavskem grabnu skočil pred hlodom. Nogi sta se mu takrat neko-liko zvili. Le 4 dni mrzlih obkladkov in mož je bil zo-pet na delovnem mestu. Na-prej pa svojo pot ubira rev-ma, to so posledice, katerim so izpostavljeni naši sekači.

Čeprav skrb takrat za de-lavca ni bila taka kot dan-es, ko ustrezemo vsaki že-

lji delavca, če je le mogoče, ko so organizirani prevozi delavcev na delo in z dela, je delal z večjim veseljem in voljo. Danes pa tolikokrat opazimo nezadovoljstvo, sli-šimo nerganje in omalova-ževanje do dela delavcev s papirji, pa čeprav čisto brez teh tudi ne bi šlo.

Tudi naš Pečovnik zatrju-je, da bi bilo njegovih pri-merov ob taki skrbi za de-lavca veliko manj, pa čeprav čisto brez posledic na zdrav-ju ne more dočakati starosti nobeden od sekačev, to lah-ko zatrjuje le sekač, kot je PEČOVNIK, ki je okusil vse, kar mora v svoji delov-ni dobi prestatí sekač.

Ni nama bilo žal, da sva ga obiskala, saj so sijoče oči povedale veliko več, kot bi lahko besede.

Še to je zatrdil, da ne mo-re biti brez dela, zaposlen je namreč na novem delovnem mestu — slika ga prikazuje ob pletenju košar.

In ko bo staro leto odprlo duri novemu, želimo, da bi ga pri Pečovniku dočakali zdravi (kolikor se pač lahko) in da bi leto 1972 bilo sreč-no.

Na zdravje kar s sadjev-cem!

Srečno novo leto želim tudi vsem našim upokojen-cem, ki so pred leti poma-



Ferdo Pečovnik

gali graditi temelje za naš današnji — DOM.

V. Gerl

ZAKAJ NE SODELUJEMO

Zopet se oglašam v naš in-terni časopis, toda ne zara-di poziva, ki ga je poslal to-variš urednik vsem sodelav-cem v kolektivu Gozdnega gospodarstva Slovenj Gra-dec, da naj bolj sodelujejo v Obvestilih s svojimi pri-spevki, pa tudi zaradi hono-rarja, katerega višina za moj prvi članek me je pri-jetno presenetila in potrdila prepričanje nekaterih, da se da tudi s svinčnikom kaj za-služiti.

Tokrat ne bo govora o prevozu lesa, o nakladanju, pripravi lesa in podobno, ampak o stvari, ki bi morala bolj zanimati vse, ki imajo opravke z gozdnim delom, kot pa šoferja. To je »zvez-no tekmovanje gozdnih de-lavcev«, ki je bilo letos v malem mestu na severu Hr-vatske v DARUVARJU.

Zelo sem se začudil, ko sem ugotovil, da na tako ve-liko manifestaciji gozdnega dela, kot je državno prven-stvo, in to še z mednarodno udeležbo in s tekmovalnim programom, ni bilo niti ene-ga predstavnika Gozdnega gospodarstva Slovenj Gra-dec niti kot gledalca. Šport-na rubrika na predzadnji strani Obvestil je lepo ure-jena in jo vsak član kolek-tiva, ki se zanima za šport, z zanimanjem prebere, če bi pa bil lepo opisan ves potek

tekmovanja gozdnih delav-cev, pa še rezultati v posa-meznih panogah, mislim, da bi z veseljem prečitali tudi tisti, ki sicer nimajo dosti pojma o šahu, plavanju, od-bojki in podobnem, ampak presneto dobro vedo, kako se vihti sekira, maklja celu-loza ali ravna z motorno žago!

V Daruvarju je bilo tek-movanje, ki sem si ga slu-čajno ogledal, ko sem mor-al peljati svoje vozilo MAN, na katerem je vgrajeno dvi-galo »JONSEREDS«. S tem vozilom je namreč švedski tovarniški strokovnjak de-monstriral delovanje dvi-gala. Pokazal je hitrost nakla-danja, moč dviganja bre-men, posebej pa še preciz-nost, s tem da je prijel ste-klenico piva in jo prenesel na drugo stran vozila, kjer jo je postavil na tla nepo-škodovano, in to z dvigalom, ki lahko dvigne več ton. Od težje gozdarske mehanizaci-je je bil tam samo traktor »TIMBERJACK«, ki pa v ti-sti ravnini na stadionu ni prišel prav do izraza. Jaz sem med tridnevnim biva-njem v Daruvarju največ časa prebil ob tekmovalni areni. Za moje pojme je bilo tekmovanje lepo organizira-no. Tekmovalni prostor je bil sredi parka nekega ter-malnega zdravilišča. Listje

bukovih dreves je že rahlo rumenelo in dajalo brezovi ograji ter deblom, ki so bila domiselno nameščena okrog tekmovalnega prostora in so služila za sedeže gledalcem, še lepši videz. Vsako jutro je tekmovalce spremljala godba na pihala, organizira-nih je bilo več raznih tek-movanj in kulturnih prire-ditev ter sprejem pri pred-sedniku občine Daruvar za vse udeležence tekmovanja. Ekipa Slovenije je bila dru-ga, in to za Hrvaško, kate-re tekmovalci so bili tudi v mednarodnem tekmovanju najboljši. Poleg naših so tekmovali v mednarodnem tekmovanju še Romuni, Madžari, Avstrijci in Norve-žani. Razpisane so bile tudi lepe nagrade, ki so jih pode-ljevali zastopniki za motor-ne žage raznih firm, katerih boksi so bili postavljeni v neposredni bližini tekmoval-nega prostora. Vsakdo je lahko žago tudi preizkusil ali si ogledal kakšen nov pripomoček za razna gozdna dela. Pisati s takega tekmo-vanja bi se dalo marsikaj, toda zato je treba na taka srečanja poslati sposobnega človeka, ki bi ujel vsako še tako majhno zanimivost na tekmovanju, to pa bi bila po mojem mnenju tudi nagrada za vse tiste fante, ki zasto-(Nadaljevanje na 10. strani)

LOV NA POLHE

Radeljski gozdarji na Notranjskem

Kdo ne pozna polhov? In kdo še ni slišal za polharjenje? Letos, ko je bilo spet »žirovo« leto, so se radeljski gozdarji, lovci in nelovci, odločili preživeti jesensko noč med notranjskimi polharji. Lov na polhe je namreč posebnost Dolenjske in Notranjske. Spraševali smo se, zakaj polhov ni v večjih množinah tudi drugod, kjer je prav tako dovolj bukev. Po vsej verjetnosti so polhi vezani na kraški teren, saj imajo samo v tem svetu možnost prezimovanja v talnih votlinah. V normalnih razmerah jih je malo, živorarijo in se ne množijo. Kadar pa je poln obrod bukve, se močno razmnožijo. Saj zagret polhar ujame tudi več

(Nadaljevanje z 9. strani)

pajo naše obrate oziroma podjetje zunaj naših občin, pa čeprav jim ne uspe, da pridejo v finale končnega zveznega tekmovanja. Tam ne odločata samo moč in znanje, ampak so važni predvsem dobri živci. Vsakega športnika zanima, kje je na tekmovalni lestvici tisti, ki ga je premagal, in zakaj ne bi bilo tako tudi pri tekmovanju gozdnih delavcev. Tekmovanje gozdnih delavcev je še zelo mlada panoga in ga dnevno časopisje malo obravnava, zato se naj ob takšnih tekmovanjih posveti več prostora tej temi tudi v našem časopisu. Na letošnjem tekmovanju je neki tekmovalec oklestil z motorno žago 30 vej v 10 sekundah in kako naj ve to kakšen naš tekmovalec tu doma, ko jih poreže v istem času 25, če pa o tem, da je kdo boljši, nikjer ni objavljeno niti tega nobeden od naših zainteresiranih ni videl.

Po mojem mnenju takšna tekmovanja niso samo za osebni prestiž posameznika, ampak so prikaz celotne tehnologije dela in napredka v gozdarstvu, ki se kot vse pango gospodarstva nenehno izpopolnjuje in tako krepi gospodarsko moč naše socialistične družbe.

Marjan Čuješ

kot 1000 polhov v sezoni. Torej je upravičena domneva, da jih je takrat na deset- ali celo sto tisoče.

Polh ima okusno meso, zdravilno mast in uporabno kožico za polhovko ali celo plašč. Pa vendar jih polharji ne lovijo zaradi tega. V prvi vrsti je tu posebna lovska strast ali tradicionalni narodni običaj, ki se podeduje iz roda v rod. V zadnjem času je postal to tudi vrsta rekreacije.

Naj bo dovolj za uvod. V nadaljevanju bom skušal prikazati, kako so doživljali lov na polhe radeljski gozdarji. Organizator lova je bil pisec, ki ima med svojimi domačini v Loški dolini pod Snežnikom več zagreth polharjev. Domenili smo se za drugo soboto v oktobru, to je za devetega. Z vremenom smo imeli srečo, lepšega ne bi mogli naročiti. Lov so se udeležili razen enega vsi revirni vodje s šefom in starostom Simonom na čelu. Zaman smo čakali le na Pavleta, ki si je v zadnjem trenutku premislil. Res je imel opravičilo, mi pa smo mislili, da ga ne pusti žena. V soboto zjutraj smo se tako z dvema skoraj polnima kombijema odpeljali proti Notranjski. Dobrega razpoloženja nam ni vzel niti gumi defekt malo pred Trojanami. Po kratkem okrepčilu v tej furmanski gostilni smo krenili dalje. Prvi postanek je bil v Velikih Laščah, kjer smo pobrali kolega Zdravka, ki je šel nekaj dni pred nami domov na dopust. Njegova simpatična mama je praznovala 60-letnico. Po naših čestitkah nam je postregla s pristno domačo slivovko in orehovo potico. V zahvalo smo ji zapeli, pa tudi sama nam je krepko pomagala. V Loško dolino smo prišli čez Bloke, ki so znane po prvih slovenskih smučarjih. Prvo naselje, ki nas je sprejelo v Loški dolini, je starodavno mesto Lož, v zgodovini NOB znano po prvi večji partizanski akciji — z napadom na Lož.

Po vojni se je tu razvila tovarna kovinsko predelovalne industrije — Kovino-

plastika, ki daje kruh skoro polovici prebivalcev Loške doline. Na drugem koncu doline, pod hribom ob izviro ponikalnice Obrha, iz katere se kasneje rodi Ljubljana, stoji moja rojstna vas Vrhnika. Za kratek čas smo se oglasili na mojem domu pri starših in sestri, da bi zvedeli, če je za polharjenje vse pripravljeno. Po zagotovitvi, da nas spremljevalci čakajo, smo odrinili na zbirno mesto v gostilno Teksas, ki ima prostore v nekdanji grajski pristavi ob Snežni-

lokacijo ljubosumno skrivajo, prenašajo jo le od očeta ali strica na sinove in nečake. Tako izhodno odprtino iz polšnje je treba primerno obdelati, da je prehod čim manjši, v ta prehod pa nastavijo malo stopalko — rečejo ji lisica. Ta mora biti privezana, da je ujet polh kam ne odvede. Ob prvem mraku torej sedi polhar ob taki luknji z nastavljenjo pastjo in čaka, da se past sproži. Potem vzame polha iz pasti in past spet nastavlja, dokler kaj ulovi. Seve-



Po polharski noči

škem gradu. Bili smo precej pozni, zato sta naša lovca France in Slavko že odšla domov. Slavka smo kmalu dobili, France pa je odšel lovit v drugo smer, zato pa smo srečali njegovega brata Janeza.

Skupno smo se odpeljali v približno 6 km oddaljene Otrobovce, ki so že blizu Leskove doline. Tu smo si na gozdni jasi izbrali prostor za taborjenje — pripravili ognjišče in provizorne sedeže ter seveda napravili velik kup drv kar z motorko. Noč bo dolga in mogoče tudi hladna. Tako smo bili okrog petih popoldne pripravljene za lov na polhe.

Dva sva dežurala pri ognju in pripravljala malico, drugi pa so odšli nastavljat pasti. Tu moram spet z nekaj besedami opisati lov na polhe. Polhe lovijo v glavnem na dva načina. Najboljši ulov je pri luknji — polšnji, skozi katero polhi zvečer odhajajo po hrano. V takšni podzemni votlini je ena ali več polšjih družin s pet do dvajset polhi. Tako luknjo je seveda treba najti. Te luknje so stalne, polharji njihovo

da se zgodi, da polhar tudi zastoj čaka pri taki luknji, ker so si polhi v bližini našli drugi izhod (prav to se je zgodilo Zdravku).

Drugačen način lova pa je s posebnimi pastmi — skrinjicami, ki se jih s palicami obesijo na drevo. Seveda ni vseeno, kam. Polhar ve za polšnje navade, predvsem za to, po katerih drevesih polhar rad prehaja iz zemlje na drevo ali proti jutru nazaj v svojo luknjo.

Povrnimo se nazaj na naš lov. Slavko, ki nas je peljal lovit v svoj gozd, je dobro poznal vsako ped svoje zemlje. Pokazal je, kje ima nastavljene pasti na drevesu, potem pa je razporedil po dva poleg polšnje. Bil je tudi zadnji čas, kajti začelo se je mračiti in polhi bodo kmalu zlezli iz svojih lukenj. Nama z Maksom pa je polhar Janez pokazal luknjo kar ob našem ognju, vsega dobrih pet metrov stran. V bližini smo postavili tudi nekaj skrinjic, potem pa se vrnili k ognju. V tem času se je popolnoma zmračilo. Bila je čudovita noč. Tiha, (Nadaljevanje na 11. strani)

Nezgode pri delu

Od 1. julija 1971 do 31. oktobra 1971 so se pripetile na območju podjetja po ekonomskih enotah naslednje nezgode:

GO Ravne

Traver Pavel si je pri nakladanju vagona poškodoval desno nogo.

Golob Matevž je pri sečni izdelavi dobil tujek v oko,

Kanovnik Mirko si je pri spravi lesa poškodoval desno nogo.

GO Črna

Srebre Maks si je pri sečni zaradi padca poškodoval prsni koš,

Obretan Franc se je na skladišču lesa vsekali v nogo,

Kanovnik Andrej se je pri sečni urezal z lupilnikom v levo nogo,

(Nadaljevanje z 10. strani) mirna, dokaj hladna in temna jesenska noč, meseca s svojo skrivnostno svetlobo še ni bilo. Njegov vozni red ga je obetal za poznejši čas. Tišino je zmotil tu in tam šelest listja ob rahlem vetru. Zacrivil je polh ali pa mu je padel žir z drevesa. Človek občuti ob tem neko svečanost, ki jo nerad moti s pogovorom. Proti osmi uri sta prišla k ognju prva polharja. Privlekla sta vsak iz svojega žepa kosmata poljšja repa. Imela sta polšnjo nedaletč od ognja, kar ob poti, pa sta lahko našla pot v taborišče. To je bil prvi ulov. Čez čas so prišli še drugi polharji. Vsem je bila sreča naklonjena, nihče ni prišel brez polha. Prvi uspeh je bil zadovoljiv. Najprej so se pogreli ob požirku pristnega brinjevca, potem so pa vsem zadišali čevapčiči. Po obilni večerji, ki smo jo zalili še z vinom, so se vsem razvezali jeziki. Ni bilo dolgo in že je v temnih snežniških gozdovih zadonela pesem iz štajerskih grl. Tako se je ura hitro pomaknila do enajste in treba je bilo spet pregledati po pasteh. Najbolj navdušena polharja Maks Hedl in Mirko sta izginila že med petjem in šla pregledat svojo past. Treba jima je priznati dober občutek za orientacijo, ker na skalovitem in jamastem kraškem terenu še ponoči ni lahko najti za dlan veliko odprtino v zemlji. Pasti pri luknjah so skoro vse držale, na drevesih pa je bilo še nekaj praznih. Nekateri polhi so že poginili, drugi pa so bili še živi. Posebno živ je bil velik in debel stavec, ki ga je past držala samo za zadnjo nogo. Slavko je hitro našel primerno palico, ga z njo udaril za vrat, potem pa ga

zgrabil tam še z roko. Paziti je treba, da ne pride preblizu polhovemu gobčku, ker kaj hitro zasadi v pest ostre sekalce, potem pa svojo žrtev nerad spusti. Večinoma so ujeti polhi bili mladi in so tehtali od 5 do 10 dkg, nekaj pa je bilo med njimi tudi starih. Ti so težki tudi do 35 dkg.

Med tem časom smo imeli pri ognju obisk. Prišli so domači polharji iz Podgore, med njimi tudi upokojeni gozdar Šumrada, nekdanji direktor GG Maribor. Po drugi uri zjutraj je nastopila mala kriza. Večino je zmagoval spanec, le redki so ostali budni in mirni ob ognju.

Malo pred zoro je bil povernen obhod in končno ob svitu zadnje pobiranje pasti. Ko smo končno prešteli plen, ki je ležal na kupu ob ognju, smo našli 57 polhov. Od teh je bilo približno 10 lepih starih polhov, drugi pa so bili mladiči.

Pospravili smo svoje taborišče in se odpeljali do izhodiščne gostilne Teksas. Tu smo zvedeli, da je bilo tisto noč v naši bližini še več skupin polharjev. Mislili smo se osvežiti samo s kavo, končalo pa se je z litri vina. V prijetni družbi z domačini smo prepevali dobre tri ure. Posebno razpoložen je bil Simon, ki je s svojim jodlanjem spravljal vse v dobro voljo.

Tako smo zaključili polhovsko noč. Ostala je vsem v prijetnem spominu. Radeljčani so spoznali nov kos slovenske zemlje, spoznali tamkajšnje ljudi in tradicionalno polharjenje. Preživeli so lepo noč v naravi in prijetni družbi, kar je današnjemu človeku vse bolj potrebno.

Tone Modic

Pušnik Ferdo je pri obhodu terena padel in si poškodoval roko,

Jelen Martin se je pri spravi lesa zbodel v roko,

Unovt Vili si je pri sečni lesa zaradi pritiska hloda poškodoval nogo,

Markovič Rado je pri spravi lesa padel in se urezal s sekuro,

Kobale Jože je na poti na delo padel in si poškodoval glavo in nogo,

Žaže Ivan je dobil pri spravi lesa udarec na nogo,

Strmčnik Albin je pri montaži žičnice dobil udarec po glavi, ker ni uporabljal zaščitne čelade.

GO Radlje ob Dravi

Valenti Stanko si je pri spravi lesa poškodoval desno nogo,

Napotnik Kristijan je pri spravi lesa padel in si poškodoval prsni koš,

Podrzavnik Ivan se je pri gojenju gozdov usekal v levo nogo,

Pongrac Ivan je pri sečni spodrsnil in se urezal z motorno žago v nogo,

Tomis Vinko si je pri nakladanju vagonov poškodoval desno roko,

Hren Alfonz si je pri priklopu prikolice poškodoval desno nogo,

Bricman Franc je pri gojenju dobil tujek v oko,

Kremrljak Jože je pri sečni dobil tujek v oko,

Kralj Karel je na skladišču pri sortiranju dobil udarec na desno nogo.

GO Dravograd

Izak Janez je pri spravi dobil tujek v roko,

Poročnik Anton si je pri nakladanju kamiona poškodoval roko,

Pobržnik Franc je dobil udarec hloda v levo nogo pod kolonom.

GO Mislinja

Pungartnik Pavel si je pri nakladanju traktorja poškodoval desno nogo,

Polenik Ivan je v gozdu spodrsnil in si izvinil desno nogo,

Herlah Rudolf si je pri nakladanju kamiona poškodoval levo nogo v gležnju,

Smagej Franc je pri nakladanju kamiona utrpel zlom leve noge,

Kamenik Anton si je pri nakladanju traktorja poškodoval desno nogo.

GO Slovenj Gradec

Planinšec Franc se je pri nakladanju kamiona poškodoval, ker je hlod zdrsnil z nakladalne naprave,

Plevnik Stanko se je pri klesčenju drevesa vrezal v levo roko,

Ledinek Jožef je pri čiščenju grmovja zadel v vejo in se je z motorno žago vrezal v levo nogo.

Gradbeni obrat

Perko Mirko si je pri polaganju propustov poškodoval desno nogo,

(Nadaljevanje na 12. strani)



BIL JE ZVEST SVOJEMU POKLICU

V oktobru je umrl upokojenec Anton GLAZER, dolgoletni član kolektiva gozdarskega obrata Radlje ob Dravi.

Anton GLAZER se je rodil 3. junija 1901 v Radljah in izhaja iz delavske družine. Ze v rani mladosti je začel s težakim delom. Ves čas do upokojitve 28. februarja 1961 je bil zvest svojemu poklicu gozdnega delavca. Bil je marljiv in zaveden član kolektiva.

Vsa povojna leta je bil priznan gozdni delavec ter je svoje izkušnje posredoval mlajšim sodelavcem. Ker je delo gozdnega delavca težavno, si je nakopal bolezen, ki ga je mučila vseh 10 let, odkar je bil v zaslužnem pokoju.

Naj mu bo domača zemlja lahka!

M. K.



VINKO BOŽIČ

Novembra je nenadoma umrl sodelavec gozdarskega obrata Dravograd — Vinko Božič.

Rojen je bil 20. januarja 1935 na Ojstrici kot sin srednje kmečke družine z osmimi otroki. Zaposlil se je v marcu 1959. leta pri gozdarskem obratu Ravne na Koroškem v enoti Dravograd. Sprva je delal pri obratu kot sekač, kasneje pa je opravljal skladišna dela in dela pri gojenju in varstvu gozdov.

Svoje delo je opravljal vestno in dobro ter je bil tovariški do sodelavcev.

Zapustil je ženo in tri nepreskrbljene otroke v starosti od 8 do 12 let.

Delovna skupnost obrata ga bo ohranila v trajnem spominu. F. K.

070 489(497.4 Slovenj Gradec)



3004606

COBIS 9

(Nadaljevanje z 11. strani)
 Križovnik Valentin si je pri
 napravi brežine usekal v desno
 roko,

Meh Ferdo je na poti na delo
 padel in si poškodoval prsni
 koš.

Fevčič Nikola so pri delu na
 trasi žičnice opikale ose.

Strojni obrat

Ficko Karel si je pri vožnji
 s kamionom poškodoval prsni
 koš,

Čreslovnik Antona je pri
 montaži jermenice in klinaste-
 ga jermena izgubil členek sredi-
 nca,

Vaudi Karel je pri naklada-
 nju z dvigalom padel s kamio-
 na.

Uprava podjetja ni imela v
 letu 1971 nobene registrirane
 nezgode pri delu.

Zaradi nezgod pri delu so
 posamezne enote izgubile na-
 slednje število delovnih dni:

Tek. št.	Enota	Št. zap.	Število nesreč			Izgubljeni dnevi	Na nesrečo	Na 100 za- postenih
			na delu	na poti	skupaj			
1.	GO Ravne	66	13	—	13	171	13,1	19,7
2.	GO Črna	170	22	1	23	423	18,4	13,5
3.	GO Radlje	177	20	—	20	442	22,1	11,3
4.	GO Dravograd	41	5	1	6	133	22,1	17,1
5.	GO Mislinja	93	12	—	12	361	30,1	12,9
6.	GO Slovenjgradec	81	9	2	11	425	38,6	13,6
	Gozdarstvo	628	81	4	85	1.955	23,0	13,5
7.	Gradbeni obrat	57	4	1	5	58	11,6	8,8
8.	Strojni obrat	63	5	—	5	51	10,2	7,9
9.	Uprava	75	—	—	—	—	—	—
Skupaj		823	90	5	95	2.064	21,7	11,5

Varnostna služba podjetja
 ugotavlja, da je iz dneva v dan
 več nesreč pri delu zaradi tega,
 ker delavci ne upoštevajo navo-
 dil strokovnih služb in ne
 uporabljajo predpisana varo-

valna sredstva. Odgovorni vod-
 je bodo morali zaostri nad-
 zor uporabe varovalnih sred-
 stev in pri neuporabi ukrepati,
 kakor jih zadolžujejo pravilni-
 ki podjetja. Waltl Ivan

PTICE POZIMI

Prvi sneg — začetek zime ni
 prinesel težav samo gozdar-
 skim opravilom, temveč je v
 gozdovih močno presenetil tudi
 ptice. Naenkrat so obmolnili

glasovi, opaziti je le nemirno
 preletavanje, iskanje zavetja in
 hrane. Kaj nam pomenijo pti-
 ce, občutimo šele takrat, ko jih
 ni.



In. Janez Gornjec, direktor GG Slovenj Gradec, in Po-
 gorelnikova gospodinja sta nazdravila ob otvoritvi ce-
 ste v Šmiklavžu

Ptice so v gozdovih koristne
 kot neutrudne uničevalke gozd-
 nih škodljivcev. Kdo naj bi
 skrbneje brskal in sproti uni-
 čeval ličinke gozdnih škodljiv-
 cev v ogromni zeleni gozdni
 odeji naših hribov in gora, če
 ne ptice? Vrsta in število pti-
 ca se s stoletji prilagodila
 strukturi gozdov, hkrati pa se-
 veda tudi gozdni škodljivci.

Človek je v obrambi pred
 škodljivci v gozdovih kljub da-
 našnji kemični revoluciji — če
 to primerjamo z moderno kme-
 tijsko proizvodnjo, tako rekoč
 brez moči. Znanе so metode
 zatiranja lubadarja z lovniimi

drevesi, lovljenje rilčkarja v
 položene kose lubja in podobno.
 Toda ogromno delo zatira-
 nja mnogoterih škodljivcev je
 še vedno prepuščeno biološkim
 zakonom narave. In kdo oprav-
 lja to delo? Poleg drugih uni-
 čevalcev predstavljajo pred-
 vsem ptice glavni obrambni
 štab.

V teh zimskih dnevih, ko
 gre za njihov življenjski ob-
 stoj, smo jim vsekakor dolžni
 pomagati. Pomoč je v rednem
 in sistematičnem krmiljenju v
 za to pripravljenih krmilnicah.
 Pazljivo moramo izbrati mesta,
 kjer naj bodo krmilnice, in
 skrbeti, da so napolnjene s
 krmno mešanico, ki jo naj se-
 stavlja predvsem oljarice. S
 tem da bodo ptice ostale ob
 gozdnih robovih, si bomo ob-
 držali najzanesljivejšo obram-
 bo pred gozdnimi škodljivci.
 Zato se bo tudi vlaganje de-
 narja v krmilnice bogato po-
 plačalo v prihodnjem letu.

Martin Potočnik

**vse blago
 v eni hiši!**

ZDAJ TUDI V VELENJU
nama
 LJUBLJANA

**VELEBLAGOVNICA
 VELENJE**

KOROSKA HRANILNICA, PO-
 SOJILNICA PRI KV SLOVENJ
 GRADEC, OBVEŠČA VLA-
 GATELJE, NAJ DVIENEJO
 OBRESTI ZA HRANILNE
 VLOGE OD 7,5—10 %.

VSEM VLAGATELJEM ZELI-
 MO SREČNO NOVO LETO

OBVESTILA izdaja delavski svet
 delovne skupnosti gozdnega go-
 spodarstva Slovenj Gradec. Nakla-
 da 1100 izvodov. Komisija za ure-
 janje internega časopisa: Jože Zor-
 man, Jože Logar, Ivan Cas, Andrej
 Sertel, dipl. inž. gozd., Ludvik
 Kotnik, dipl. inž. gozd. Predsednik
 komisije in odgovorni urednik Ju-
 rij Sumečnik. Tehnični urednik
 Bruno Znidaršič. Objavljenih ro-
 kopisov in fotografij ne vračamo.
 Tisk in kličej: časopisno podjetje
 Mariborski tisk, 62000 Maribor, 1971.