

## Potrebe in možnosti naše krajevne skupnosti

Krajevna skupnost Duplica, ki obsega naselji Duplica in Bakovnik, je po površini najmanjša v kamniški občini, saj meri samo dobrega pol kvadratnega kilometra. Na jugu teče meja po novi obvozni cesti, na severu ob ulici Vilka Rožiča in severnem robu obrata Kemostik. Na vzhodu meji reka Bistrica, na zahodu pa železniška proga, z izjemo Uršičeve hiše.

V zadnjih devetih letih je bilo zgrajenih in vseljenih okoli 940 stanovanj v blokovni gradnji in okrog 90 zasebnih hiš. V gradnji sta še dva bloka s 122 stanovanji, pripravlja pa se tudi gradnja stanovanjskega bloka in trgovskega lokala, pri katerih bodo sodelovali DO Stol, Samoupravna stanovanjska skupnost in trgovsko podjetje Kočna. S tem bo stanovanjska gradnja na našem področju zaključena.

Prazne površine med cesto Kamnik—Ljubljana in turbinskim kanalom so po urbanističnem načrtu namenjene za širjenje obratov Kemostik, Alpem in Stol, prostor med kanalom in Bistrico pa je namenjen za garaže podjetja Integral in za obrtne delavnice.

Vsa ta hitra gradnja v preteklih letih je povzročila, da ima naša KS daleč najhitrejšo rast števila prebivalcev, ki so se priselili iz vseh delov kamniške občine, veliko pa jih je prišlo tudi iz Ljubljane, kamor odhajajo tudi v službo. Zato se Duplica še vedno upravičeno imenuje »spalno« naselje. Znano pa je tudi, da imamo med stanovalci zastopane vse narodnosti naše države.

Po zadnjih podatkih ima naša KS 3800 prebivalcev, od tega 1800 zaposlenih.

Prav ta velika in močno pisana družba pa je povod za vrsto posebnih problemov. Naj jih nekaj naštejemo:

Premajhna šola — še vedno podružnična, premajhne trgovine, pomanjkanje delavnic uslužnostne obrti, zaradi stalne gradnje neurejeno okolje in vzdrževanje okolja, velike težave pri organiziranju

(Nadaljevanje na 2. strani)

Tudi naši delavci in krajanje so dolgo čakali na svobodno odločitev, kakšna bo v prihodnje naša skupna in s tem tudi njihova družbena ureditev.

Hoteli so sami graditi svojo domovino, tovarne, naselja, ceste in vse drugo, kar je potrebno za boljše življenje.

S samoupravnim odločanjem, ki je skupna želja vseh Jugoslovanov, so bile dane vse možnosti za svobodno delo in zavestno gospodarjenje.



Ob prvem maju, prazniku marljivih delavcev in dobrih samoupravljalcev, se spomnimo tudi prvih dni in let po osvoboditvi Jugoslavije. Tisočletna želja po svobodnem odločanju o vrednejšem življenju je postala resnica. Vojna je bila končana, v gozdovih in drugod so bili sveži grobovi ljudi, ki so morali umreti sredi bitke za svetlejši dan. Tisti, ki so vojno preživeli, so bili srečni za oboje, tudi za tiste, ki so bili pokopani.

Tudi na Duplici je bilo veliko prazničnih dni. Pred tovarno je bila slovesnost, na pročelju stare restavracije je bil napis: Svobodne volitve — moč ljudske demokracije.

Prav je, da se v teh dneh, ko bo že kmalu štiri desetletja od takrat, spomnimo tistih dni in spoznanja, da je prav od nas samih odvisno, kako bomo živeli.

Vsem Stolovim delavcem ob 1. maju, prazniku dela, iskrene čestitke z željo, da bi se vsi zavedali žrtev, ki smo jih morali dati, da smo dosegli današnji svobodni dan in pripadnost naši družbi in delu, s katerima si bomo ustvarili vse tisto, po čemer so med vojno hrepeneli partizani povsod po naši deželi — mirno, svobodno, lepše in vrednejše življenje.



hišne samouprave, nepovezanost krajanov, vedno večji problem otroškega varstva, premalo parkirnih prostorov, in še vrsta drugih.

Šola Duplica je podružnica osnovne šole Frana Albrehta v Kamniku in je menda daleč največja podružnična šola v Jugoslaviji, saj ima v prvih štirih razredih preko 450 učencev, vsi ostali pa morajo hoditi v Kamnik. Do sedaj je zgrajenih 12 učilnic in telovadnica, katero ob sofinanciranju KS in Stola uporabljamo tudi za rekreacijo krajanov. V naslednjih fazah gradnje bo zgrajenih še 16 učilnic in večnamenski prostor, kar bo šele dalo možnosti za popolno osemletko.

Da bi izboljšali preskrbo prebivalstva, nameravamo poleg stan. bloka, katerega gradnjo načrtujeta Stol in SSS, zgraditi sodobno trgovino.

Kljub temu, da imamo v KS 9 obrtnih delavnic, zelo primanjkuje uslužnostne obrti, kot so razni servisi. Največji problem je v tem, da manjka primernih prostorov za take delavnice.

Dokler gradnja soseske BS 6 ne bo zaključena, bodo še vedno nastajali problemi, kot so: povečan promet, preobremenitev cest s težkimi tovori gradbenega materiala, postavljanje raznih neestetskih ograj okoli pravih in namišljenih gradbišč, neurejena okolica novovseljenih blokov itd.

Po zakonu o stanovanjskem gospodarstvu je KS dolžna sodelovati pri organiziranju in delu skupnosti stanovalcev in hišne samouprave, vendar moramo priznati, da je na tem področju še veliko stvari neurejenih. Hitrejšo in boljše organiziranost hišnih svetov ovirajo tudi odnosi med stanovalci in stanovanjsko komunalnim gospodarstvom (SKG), predvsem zaradi raznih pomanjkljivosti, ki so nastale pri gradnji. Odpravljanje le-teh gre zelo počasi od rok ali pa sploh ne gre. Temu sledijo še problemi vzdrževanja in ogrevanja.

Kot v vseh hitro se razvijajočih skupnostih, tudi v naši težko pridobivamo novopriseljene krajanje za sodelovanje v organih krajevne samouprave, v družbenopolitičnih organizacijah, za sodelovanje na področju ljubiteljske kulture in pri drugih skupnih interesih. Vendar pa opazamo, da se vključevanje v navedene dejavnosti počasi le izboljšuje.

Ker so pri tem hitrem priseljevanju prevladovala mlade družine, pomeni, da je število otrok zelo veliko. Otroci imajo odločno premalo urejenih igrišč. Zato so njihovi prostori za igranje asfaltna dvorišča med bloki in zelo prometne ceste v naseljih, mesta za stalno nevarnost, da se zgodi kakšna nesreča.

Po zazidalnem načrtu je predvidena gradnja štirih TRIPLEX garaž, in sicer ene ob Kavčičevi ulici, treh pa med otroških vrtcem in železniško progo. Zaradi visoke cene ni zanimanja za odkup, zato je začetek te gradnje zelo vprašljiv. Želja krajanov je, da se vsaj začasno spremeni namembnost teh zemljišč in se tam uredijo zelenice in otroška igrišča.

Kljub temu, da imamo v treh otroških vrtcih precejšnje zmogljivosti, po-

Po osvoboditvi domovine so ljudje žareli od sreče, zaupanja v prihodnost in vsakodnevno odpravljanje težav, ki so pestile nje in njihove prednike. Podajali so si roke, se objemali in z vso vnemo zagrabili za krampe, lopate, za preprosta orodja, ki so, čeprav počasi, vendar vztrajno gradila nova delovna mesta, stanovanja, otroške domove, šole, bolnišnice, objekte za oddih in počitek.

Ljudem ni bilo žal znoja, žuljev, utrujenosti, dela, ki ni bilo takoj plačano. Zavedali so se, da bo vse tisto, kar so sami proizvedli, plačano jutri, pojutrišnjem, dvakrat, desetkrat.

staja problem otroškega varstva vedno bolj pereč, še huje pa bo, ko bodo vseljeni še zadnji bloki.

Na vse te probleme smo na zborih krajanov in tudi zborih občinske skupščine v letih, ko se je razpravljalo o zazidalnem načrtu, stalno opozarjali in dokazovali, da skoraj povsod objekti družbenega standarda zaostajajo za stanovanjsko gradnjo, kar povzroča veliko hude krvi in upravičenega negotovanja pri krajanih. Vendar smo povsod nalešli na gluha ušesa. Danes smo v stanju, da se stanovanjska gradnja zaključuje, za rešitev problemov šole, otroškega varstva in drugih, pa na vseh koncih in krajih manjka denarja. Toda navdušenih zagovornikov zazidalnega načrta, ki so tako rekoč izsilili današnje stanje, ni več na spregled.

Glavni vir sredstev za financiranje potreb v krajevni skupnosti je 1 odst. samoprispevka krajanov, kar predstavlja za letošnje leto okoli 330 starih milijonov ali 84 odstotkov finančnega plana. Od združevanja sredstev iz tozdog dobimo okoli 41 starih milijonov ali 11 odst. Ostalih 5 odst pa dobimo od samoupravne komunalne skupnosti in je za delno kritje stroškov javne razsvetljave in vzdrževanja cest, in nekaj od So Kamnik za delovanje delegatskega sistema. Če k temu prištejemo še saldo iz lanskega leta, ki je nastal iz objektivnih vzrokov, dobimo kar čedno vsoto, nekaj več kot 500 starih milijonov.

Največji del tega denarja je po sklepu skupščine KS letos in verjetno tudi v naslednjih letih namenjen za izgradnjo šolskih igrišč, ki naj bi služila vsem

otrokom, ne samo šolskim. Predračun za ta dela znaša nekaj nad 900 starih milijonov. Ker izobraževalna skupnost nima dovolj denarja niti za nadaljevanje tako potrebne gradnje šole, je denar KS edini vir sredstev za gradnjo igrišč. Naslednja največja potreba je podaljšanje perona in dokončna ureditev železniške postaje, nato nadaljevanje gradnje javne razsvetljave, širjenje mreže telefonskih govorilnic, postavitve oglašnih desk, sofinanciranje obnove prostorov v Kulturnem domu in pa sredstva za urejanje okolja.

Precejšnja sredstva, 46 starih milijonov, so namenjena za dotacije družbenim organizacijam in društvom ter za šport in rekreacijo naših občanov.

Iz tega kratkega prikaza se vidi, da naša krajevna skupnost obrača precejšnja sredstva. V glavnem so jih s samoprispevkom prispevali krajanje in so namenjena za zadovoljevanje njihovih potreb.

Kot povsod, so tudi v naši KS želje vedno večje od možnosti, zato imajo člani skupščine in sveta KS težko in odgovorno nalogo, da omenjene želje in možnosti na pravičen in samoupraven način kar najbolj združijo z dejanskim stanjem.

Če bi jim pri tem pomagali tudi tisti, na žalost precej številni, ki še vedno stoje ob strani in samo opazujejo dogajanja, bi šlo vsem skupaj to delo veliko lažje od rok.

Predsednik sveta KS  
Franc Štebe

\*\*\*\*\*  
\*  
\* **PRIDITE NA PRVOMAJSKO PRAZNOVANJE!** \*  
\* Občinski sindikalni svet Kamnik organizira tradicio- \*  
\* nalno prvomajsko srečanje v Kamniški Bistrici. \*  
\* Proslava se bo začela ob 10. uri dopoldne. \*  
\* Organiziran bo prevoz iz Kamnika do Kamniške Bi- \*  
\* strice in obratno. Proslava bo pri »Juriju«. \*  
\* Naša sindikalna organizacija bo pripravila za naše \*  
\* delavce in upokoјence bloke za hrano in pijačo, ki jih \*  
\* bo lahko dobil samo vsak udeleženec pri poverjeniku \*  
\* od 9. do 12.30 ure. \*  
\* Nasvidenje prvega maja v Kamniški Bistrici! \*  
\* Sindikalna organizacija \*  
\*\*\*\*\*

Fotografijo za naslovno stran je prispeval Mavric Kotnik

# Kako naša prodaja?

Kdor je bral naše zapisnike, poslovna poročila, Glasilo ali hodil po naših trgovinah, se bo gotovo spomnil, da še lani marsikaterega našega izdelka ni bilo mogoče dobiti. Za ploskovno pohištvo je bila čakalna doba po pol leta in več, dosti boljše ni bilo s stoli. Kupci so se jezili nad našimi dolgimi dobavnimi roki. Da naj na naše izdelke vendar še malo počakajo, so jih prepričevali naši referenti v prodaji, prodajalci v naših trgovinah in naši predstavniki na terenu. Vmes so brneli telefoni, ki so klicali pripravo dela, odgovorne v proizvodnih tozdih in še celo vrsto ljudi, ki sodelujejo v proizvodnem procesu, da naj kar najbolj pospešijo dobavo naših proizvodov na prodajna mesta.

Teško si bomo postavili pred oči nasprotno sliko: da je naših izdelkov več, kot jih moremo trenutno prodati, da so z njimi založene trgovine, skladišča, da je v skladiščih že tako malo prostora, da moramo nekatere izdelke puščati v delavnicah in drugih začasnih deponijah.

Delovna organizacija mora proizvajati! V današnjem času veliko intenzivneje, kot pred leti, ko je še vendar bila kaka notranja rezerva. Danes pa je izhod iz problemov le v resnem delu. Ne samo neposrednih proizvajalcev ob stroju in delovni mizi, ampak vseh, ki so v delovni organizaciji zaposleni. V delu je zaslužek, v dobrem in kvalitetnem delu je več zaslužka. Za dobro opravljanje dela pa morajo biti pogoji. Pomembno je tudi, da proizvodni oddelki lahko izgotovljene izdelke nemoteno vozijo v skladišče. V montažnih oddelkih je treba napraviti toliko, kolikor zahtevajo vsakodnevne delovne obveze. Če temu ne bomo zadostili, ne moremo računati na dober uspeh.

Taka ugibanja ima gotovo marsikateri delavec v montažnih oddelkih. Pa še kdo zraven. V pričujočem sestavku skušamo odgovoriti vsaj na nekatera izmed teh vprašanj. Za odgovore smo zaprosili pripravo dela, vodje dela v proizvodnih tozdih, vodje v montažnih oddelkih, skladiščnike, referente v prodajnem oddelku, vodjo dupliškega Interiera in naše vodje prodaje.

Prvi bodo skušali opisati svoje vsakodnevne probleme na delovnem mestu, ki so tudi povod za manjšo storilnost, drugi pa bodo povedali, kako je nasploh z našo prodajo.

Ali si prizadevam, da bi dovolj proizvedli in to tudi prodali? Ali proizvajamo tisto, za kar imamo kupce? Vprašanj je veliko!

## ANDREJA ZIDARIČ, PRODAJALKA V DUPLIŠKEM INTERIERU:

Ni še dolgo, ko so stranke na naše izdelke čakale po več mesecev. Sedaj imamo veliko naših programov na zalogi, tudi Uni program se lahko dobi. Za stole ljudje še vedno veliko sprašujejo. Da tega pohištva premalo proizvajamo, je vzrok prenizka cena. Predvsem nam primanjkuje kuhinjskih stolov. Takih, za današnja stanovanja. Večje stole in fotelje imamo. Prodali bi tudi veliko thonetov.

Stranke nam pravijo, kako da ravno stolov nimamo, imenujemo pa se Stol.

Tudi črn Princip je za tujce zelo zanimiv. Všeč jim je tudi zato, ker ni predrag.

Kako bo s prodajo v letošnjem letu, bomo šele videli. Do sedaj smo prodali marsikaj tistega, na kar so stranke čakale od lani.

Kupca ne moremo takoj zadovoljiti, če želi kupiti tisto iz naše proizvodnje, ki ni na zalogi. Proizvodnja dela, kar ima v planu. To je v največjih primerih na voljo.

## PETER SLAPNIK, VODJA INTERIERA NA DUPLICI:

Najprej moramo ločiti programe. To so predvsem pisarniški, Princip in Uni. Opreme za pisarne smo letos več prodali, kot v zadnjih desetih letih. V proizvodnji se sicer to veliko ne pozna, pri nas pa. Uni imamo na zalogi. Je že precej preživel. Programe prepočasi menjamo in prilagajamo trgu. Novi Princip program je zanimiv, vendar do tega programa nimamo na voljo postelj in garderobnih omar. Z opremo, ki jo imamo, lahko opremimo le dnevno sobo in jedilni kot.

Lesenih stolov nimamo na zalogi. S tem predvsem mislimo na kuhinjske stole. Tudi rexov nimamo, čeprav bi jih prodali v velikih količinah. Namesto njih prodajamo vrtno garniture iz »Bohorja«. Prav tako ni miz in stolov za gostinske objekte. Za široko potrošnjo je zaloga dovolj okrnjena.

Pogrešamo nagrajene garniture s sejmov. Kje so?

Trgovina na Duplici se precej ukvarja s preprodajo. Prodajamo »Lipine« kuhinje iz Ajdovščine in postelje »Lesne« iz Slovenj Gradca. Poleg tega nudimo kupcem tudi manjše predmete za opremo stanovanj. Vendar vse, kar prodajamo od drugih proizvajalcev, ni na račun naše proizvodnje. Jasno je, da ima Stol vedno prednost.

Kupci se vedno zanimajo za novosti. Mi bi jih morali imeti več. Nekateri kupci tudi še vedno ne vedo, da je naša ponudba kompletnejša kot lani. To je zelo pomembno in moramo kupcem povedati. Vsi, ki se z njimi srečujemo!

V letošnjih prvih treh mesecih smo prodali za 38 odst. več proizvodov, kot v istem času lani. Veliko od tega tudi zato, ker nam je lani močno primanjkovalo naših izdelkov in so jih kupci šele sedaj dobili.

## IVAN TRDIN, VODJA MONTAŽNEGA ODDELKA V TOZDU 2:

Delovni proces ne teče več normalno. Storilnost je zmanjšana, iz podatkov se

(Nadaljevanje na 4. strani)



MIZARNA V TOZDU 1 NE PROIZVAJA SAMO PLOSKOVNEGA POHIŠTVA, KOT BI MORDA KDO SKLEPAL PO IMENU ODDELKA, TEMVEČ TUDI ZELO LEPE STOLE.

ZA STOL, KATEREGA LEPLJENJE PREDNJIH NOG Z VEZJO VIDIMO NA SLIKI, JE POTREBNO VELIKO LESA IN VELIKO ČASA.

DANAŠNJI KUPEC NE VPRAŠA, KOLIKO NAS STOL STANE, TEMVEČ BO TAK IZDELEK ISKAL NA TRGU. NAŠA DOLŽNOST JE, DA POLEG KVALITETE OBRDRŽIMO TUDI KONKURENČNO SPOSOBNOST. OBRDRŽALI PA JO BOMO LE Z DOBRIM DELOM. OD PRVIH PRIPRAV ZA IZDELEK DO PRODAJE.

## OBVESTILO

Naše delavce in upokojece obveščamo, da bo delavski svet delovne organizacije dne 22. 4. 1983 razpravljal o razdelitvi sredstev za kreditiranje individualnih gradenj, adaptacij in nakupa stanovanj.

Takoj po seji bo stanovanjska komisija objavila razpis o zbiranju prosilcev za do-delitev kreditov.

Če ste zainteresirani za kredit, lahko dobite vse potrebne informacije pri tajniku stanovanjske komisije, tov. Tatjana Koritnik, soba 114/1 ali po telefonu 831-121 int. 225, najkasneje do 10. maja 1983.

Stanovanjska komisija

(Nadaljevanje s 3. strani)

vidi, da smo doslej veliko delali po normi, za tak način dela smo si vedno prizadevali, ker je v današnjem času tudi edini primeren. Sedaj pa moramo veliko delati po režiji. Deponija v skladišču je zatrpna, prav tako so z izdelki založeni hodniki in precejšen del montaže.

Delo na montažnih trakovih mora imeti pogoje. Delavec mora imeti prostor, ko opravlja končno montažo, prostor mora imeti tudi tisti, ki embalira in tudi drugi.

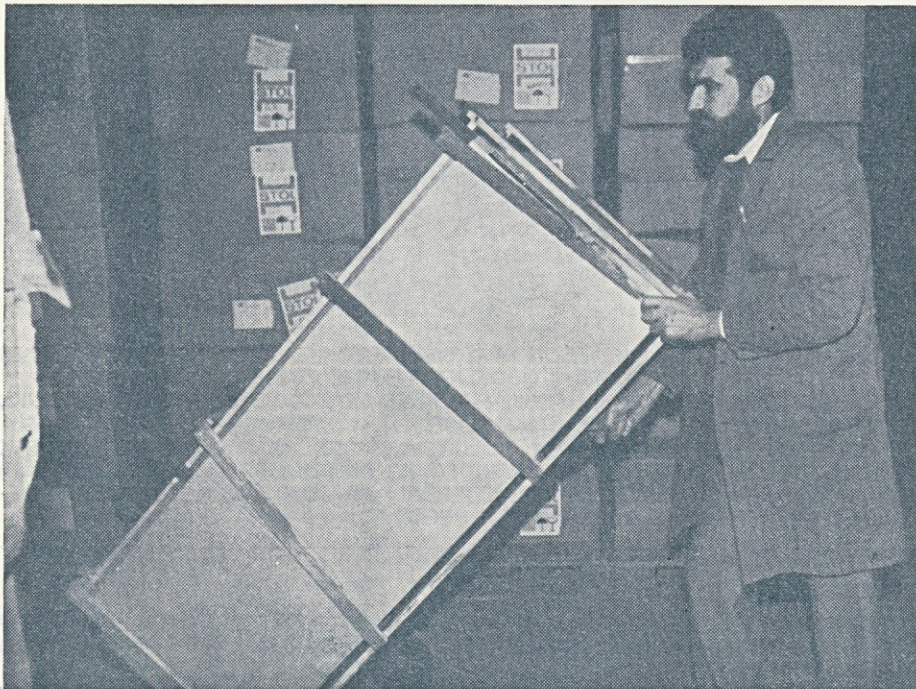
Izgotovljeni izdelki morajo imeti samo eno pot, to je v skladišče in naprej, ne pa, da jih vračamo v montažo. Ni si težko predstavljati, kako težko dela delavec, ki embalira, s kakšno težavo si najde prostor za paleta, na katero naklada izdelke.

Založenost z izdelki je problem, ki ga doslej na srečo nismo poznali. Trudimo se, da bi ga rešili, vendar potrebujemo pomoč drugih.

#### **NANDE LAH, TEHNOLOŠKI KOORDINATOR V TOZDU 2:**

Če upoštevamo, da proizvodnja teče normalno, je za prepolno skladišče samo nekaj vzrokov: da slabo prodajamo, da je skladišče premajhno ali pa, da imamo prevelike izdelke. Znano je, da so naši izdelki zelo veliki. Veliko prostora vzamejo pisalne mize, ki imajo v skladišču že dokončno obliko, prav toliko prostora pa vzamejo pisarniške »K« omare, za katere smo že velikokrat rekli, da jih bomo odpremljali demontirane, vendar je doslej ostalo le pri predlogih. Denarna vrednost se z demontažnimi zalogami v skladišču ne bi zmanjšala, prostorsko pa zelo.

Za boljšo odpremo končnih izdelkov je povsem odgovorna prodaja. Da bi problem slabe odpreme vsaj ublažili, sedaj predvsem delamo tisto, kar bo šlo takoj ven. Razumljivo je, da za to porabimo več časa kot prej, ko smo naredili več istih izdelkov naenkrat.



*Proizvodni delavci radi pomislimo, da je izdelek povsem gotov, ko je v delavnici narejen. Vendar je do potrošnika še precejšnja pot. Del te je tudi skladiščenje v skladišču gotovih izdelkov in nakladanje na kamione.*

Ni dovolj, da izdelke le naredimo, zelo pomembno je, da so dobro narejeni. Še prav posebno tisti za izvoz.

Zunanji kupci pohištva so izredno natančni za kvaliteto in izgled. Ne smemo pa misliti, da so takega mišljenja le tisti, ki jim dobavljamo naše izdelke. Taki so inozemski potrošniki in s takimi zahtevami se vsak dan bolj enačimo tudi mi sami.

Zato se naj ne zdi čudno, da morajo biti vsi naši izdelki prvovrzdne izdelave.

V proizvodnji bi morali bolj gledati na nove izdelke. Za te bi morali pred redno proizvodno serijo napraviti poizkusno serijo, ki bi pokazala, kaj novi izdelek zahteva. Odpadel bi marsikak problem, ki ga sicer imamo.

#### **FRANC KEREC, VODJA ODPREMNEGA SKLADIŠČA V TOZDU 2:**

Po novem letu so se v tozdu 2 dobavni roki spremenili, sedaj imamo takojšnjo dobavo. Kupci so zainteresirani za nakup naših proizvodov, čeprav zaenkrat bolj malo kupujejo. Po podatkih iz prodaje imamo sicer precej izdelkov prodanih, ne moremo pa jih odpremiti, ker nekateri kupci za to še nimajo pogojev. Naročeno in izdelano blago bi morali odpremiti, da bi bil tako vsaj delno rešen problem skladiščenja. Ker je stanje precej drugačno, je delo zelo oteženo.

V proizvodnji so artikli za izvoz. Proizvodnja tega ne teče tako gladko, ker naročnik kasni z dobavo repromateriala, ki ga za te izdelke sam dobavlja. V sami izdelavi teh izdelkov so tudi nekatere spremembe.

Za izvoz so roki zelo točno določeni, vendar jih bomo težko izpolnili, ker proizvodnjo prekinjamo z drugimi naročili.

Glede prepočasne odpreme smo ne-



»Zvečer se prav čudno počutim. Že pol devetih je ura, pa je še kar dan. Pa šele april je. Kaj bo poletni do desetih dan?«

močni. Poklicali smo že tudi nekaj odgovornih ljudi, da so si stanje ogledali.

Princip za domači trg imamo na zalogi. Precej smo ga že poslali v naše Interiere, novih naročil pa zaenkrat ni. Interier v Sarajevu je zelo delaven, pa tudi v Skopju, Beogradu in Zagrebu. Interieri imajo na zalogi skoraj vse naše izdelke.

V proizvodnjo moramo dati tisto, kar bomo zares takoj prodali.

Kar proizvedemo, moramo čimprej odpromiti, da bomo imeli prostor za druge izdelke.

Zaenkrat je stanje v skladišču tako, kot ga doslej nismo vajeni. Izdelke nakladamo drugega na drugega, kolikor se največ da, deponirane pa imamo tudi izven skladišča.

#### **FRANC POPIT, VODJA ODPREMNEGA SKLADIŠČA V TOZDU 3:**

Od novega leta dalje je naše skladišče polno. Na zalogi imamo pisarniške vrtljake, težke fotelje, sedežne garniture in drugo. Stole odpremljamo sproti. Skladišče imamo tako polno, da težko držimo pregled nad uskladiščeno robo. Uskladiščeno pa imamo tudi v hodnikih.

Zaloge so naglo narasle potem, ko so bile ukinjene investicije. Pa tudi sicer je povpraševanje manjše. Lani so kupci čakali na naše izdelke tudi po tri in štiri mesece.

Kaj bi morali narediti, da bi izdelano robo prodali? Po mojem bi morali biti referenti v prodaji še bolj aktivni. Vem, da delajo in se trudijo. Vendar moramo vsi skupaj zadevo le urediti. Delavec v delavnici mora imeti prostor, da bo lahko delal.

Naše skladišče je za sproti, ne pa za take zaloge, kot so.

**Slaba pot ne vodi k napredku, vse dobro pa prav gotovo!**

## ANDREJ PERČIČ, MOJSTER V TAPETNIŠKI:

Izdelke odlagamo že kar v delavnico. Montirati moramo, proizvedene robe pa ne moremo odpremiti. Del naših izdelkov smo zvozili v skladišče ob mizarni, tja, kjer je bila prej delavnica plastičnih poizdelkov. Prevelike zaloge zelo motijo proizvodnjo.

Po eni strani nam zelo primanjkuje naročil, na drugi pa imamo nenormalno polna skladišča. Glede dela se vsak dan dogovarjamo s pripravo dela, kaj naj damo ljudem delat. Naročila za kinodvorane vendar imamo.

Material za proizvodnjo je zagotovljen. Največji problemi so opuščena naročila za poslovne stavbe. Zato moramo zares iskati nove kupce. Največjo nalogo pri tem ima prodaja in tudi priprava dela. Tapetniško proizvodnjo moramo bolj usmerjati v izvoz, ker je domači trg premajhen.

Trenutno naša produktivnost ni slaba. Poleg drugih izdelkov smo napravili veliko kavčev in kotnih garnitur.

Delavec je najbolj zadovoljen, ko ga pred delovnim mestom čaka dovolj pripravljene materiala, za delovnim mestom pa ga čaka njegov sodelavec, ki bo njegov izdelek lahko takoj vzel v kasnejšo izdelavo.

Naša naloga v sedanjem stanju je, da se za delo kar najbolj zanimamo in vsak čas vemo, kaj moramo narediti.

## BINE KLADNIK, VODJA POSLOVNE ENOTE 5:

Proti koncu leta se je začela redna odprema zaustavljati, čeprav je bil v prvem polletju lanskega leta dobavni rok za naše izdelke nekaj mesecev. Zadeva se je na hitro spremenila. Vzrok je predvsem v prepovedi investiranja v neproizvodne dejavnosti, znano pa je, da smo proizvajalec opreme za pisarniške in druge poslovne prostore. Po treh letih je prišel ta zakon do popolne veljave, prav tako pa tudi vse posledice, ki iz tega izvirajo.

Ko iščemo rešitve iz nastalih problemov, si moramo biti na jasnem, da proizvajamo 90 odst. za investicijsko opremo in 10 odst. za široko potrošnjo. S tem moramo vedeti, da tega čez noč ne moremo zasukati. Na to bi morali misliti že prej, vsaj kako leto.

Sedaj je v najtežjem položaju proizvodnja. Delavci in neposredni vodje smo vsako uro soočeni s problemom, kako deponirati polizdelke in izdelke.

Na raznih forumih smo se že pogovarjali, da je naše skladišče dovolj veliko za redno tekočo odpremo. V načrtu imamo zgraditev podesta v višini treh metrov za skladiščenje gotovih izdelkov, ki niso takoj predvideni za odpremo.

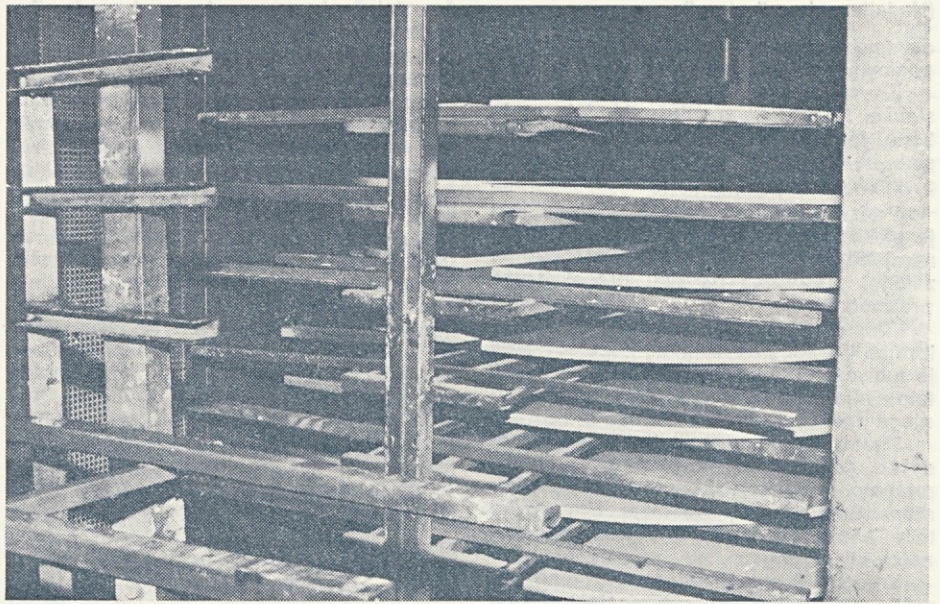
V proizvodnem pogledu se moramo posebej dotakniti tudi vprašanja naročil, ker vemo, da jih primanjkuje. Kako bomo dosegli precej visok letni plan?

## BORIS ŠVAJGER, VODJA TOZDA 1:

Dela imamo dovolj. Posebno za izvoz. V maju bomo imeli solidarnostno soboto. Maja bomo delali vse sobote.

Naročenih imamo sedem tisoč italijanskih sklopnih stolov. Narediti jih moramo do konca maja. Ta stol bo delala stolarna, delno pa ji bo pomagala mizarna. V stolarni so v delu tudi drugi novi tipi stolov.

V mizarni so v delu Spisa mize za Ikeo, servirne mize Novita in čez 5000 miz Barretta.



SLIKA PRIKAŽUJE SUŠENJE POLOKROGLIH MIZNIH PLOŠČ V SUŠILNEM KANALU V POVRŠINSKI OBDELAVI TOZDA 1. STOJKE NA KOLESIH SO PRIPETE NA VERIGO, KI JIH POČASI VLEČE SKOZI SUŠILNI KANAL.

DANDANES, KO JE ZAHTEVA PO VEDNO BOLJŠI POVRŠINSKI OBDELAVI VEČJA, POSEBNO ZA IZVOZ, POSEBNI LAKI PA IMAJO DALJŠI ČAS SUŠENJA, JE GORNJA SUŠILNA NAPRAVA ZA USTREZNO SUŠENJE PRAVOČASNA.

Na zalogi imamo precej domačih reзов, 3650 za domači trg in 3100 za izvoz. Za drugo leto jih načrtujemo 30.000.

V montažnih oddelkih zaradi slabe odpreme nismo imeli večjih problemov, težave pa so v odpremnem skladišču, kjer je trenutno na zalogi 40.000 raznih izdelkov. Od tega je največ lesenih miz, pa stolov, foteljev in Modul program.

V izvozu sta zatajila dva naša velika kupca. Na zalogi je bilo 30.000 stolov. Za tretjino se je zaloga sedaj znižala. Tudi za drugega kupca bomo predvidoma do konca maja izdelke odpremili. Pohišstvo za Irak bo tudi odposlano.

Veliko naročilo imamo za domači trg. Narediti moramo 12.000 stolov.

Dela v našem tozdu je veliko. Tozdu 3 nam je posodil nekaj delavcev, ker jim v njihovem tapetniškem oddelku primanjkuje dela.

Računamo, da bo naša odprema tekla

v redu. Za nove izdelke so cene potrjene in ni ovire za proizvodnjo.

Pa za prohdajo, glede cen?

Za domači trg imamo pripravljeno prodajo opuščenih programov. Take prodaje so bile že tudi do sedaj, to je enkrat ali dvakrat na leto.

## ZVONKO ŠKRINJARIČ, VODJA SEKTORJA ZA PRIPRAVO PROIZVODNJE:

Konec lanskega leta je pričelo primanjkovati naročil za normalno planiranje proizvodnje v prvih letošnjih mesecih. V tozdu 1 smo uvajali novi gugalnik v prepričanju, da bo prva serija, ki je povzročila precej stroškov, dala nova naročila za leto 1983. Poleg tega smo pripravljali proizvodnjo za približno 15.000 izdelkov za nekega drugega kupca. Vključenih je tudi nekaj novih stolov. Iz tega se vidi,

(Nadaljevanje na 6. strani)

Ni treba posebej poudarjati, da obstaja več vrst dela. Obstaja delo, pri katerem je delavec preobremenjen. Tako delo je lahko za delavca škodljivo, telesno ali umsko.

Normalno delo je tisto delo, ki ga delavec tako opravlja, da je njegova storilnost na primerni ravni, torej v določenem času opravi toliko, kot zahtevajo veljavni delovni standardi.

Poznamo pa še eno delo, to je delo na »komoten« način. Storilnost je slaba, delovni učinek se ne more enačiti z delom, ki ga od nas zahteva današnji čas.

V naši delovni organizaciji veliko delavcev opravlja delovne naloge na pravilen način in tudi dosega temu primerne uspehe. Nekateri delavci pa žele, da bi bile delovne zahteve manjše, take, da bi se delalo le nekaj ur na dan.

Kakšen je delovni doprinos teh delavcev, ni treba posebej razlagati.

Vsi delavci pa žele imeti dober osebni dohodek.

(Nadaljevanje s 5. strani)

da smo v decembru že imeli naročila za poslovno enoto 7.

Za mizarstvo je bilo stanje bistveno slabše. Naročil za montažo Modula praktično ni bilo. S prodajo in proizvodnjo smo se dogovorili, da bomo kljub temu planirali Modul, Tamar in rex program.

Proizvodnja v začetku letošnjega leta je stekla normalno. Tako v stolarni, v mizarstvu pa smo pričeli montirati Modul na zalogo, prav tako pa tudi precej druge proizvodnje.

Precej lesenih stolov smo nehali proizvajati zaradi prenizkih cen. Zaradi tega je tudi nastal izpad nekaterih tipov stolov. Isto velja za rex. Kljub temu smo slednjega delali za morebitni izvoz.

Thonet izdelujemo po tisoč kosov mesečno, kar je od povpraševanja veliko premalo. Cene naših thonetov so od »Florijana Bobiča« bistveno nižje. Prav sedaj teče akcija za izboljšanje kvalitete thonetov.

V tozdu 2 smo imeli zagotovljeno naročilo za Princip in za novi Rektor, oba za izvoz.

Pri pisarniškem pohištvu se je prodaja zataknila. Prodalo se je tisto, kar je bilo v zaostanku. Konec januarja smo imeli ves program tozda 2 na zalogi.

V zadnjem času je nastal problem skladiščenja pisarniškega pohištva, ker odpreme ne tečejo normalno. Doslej za neznanega kupca nismo montirali.

Za pisarniško pohištvo mora prodaja najti izhod iz nastalega stanja — ali v izvoz ali z vključitvijo širše trgovske mreže.

Pri izdelkih za izvoz se moramo zelo potruditi, predvsem za pravočasno dobavo in kvaliteto. To je jamstvo, da bomo imeli delo tudi v drugem polletju.

Najslabše stanje je bilo v začetku leta v tapetniški. Delali smo na zalogo. Sredi februarja so se naročila malo povečala. Trenutno planiramo delo v tem oddelku za 2 do 6 dni naprej, kar pa je za proizvodnjo in za vse nas izredno težko.

Tozdu 4 je zaseden do konca junija. Dela predalnice, kabinete Delta, inženirska naročila in program Habitat za izvoz. Problemi so zaradi pomanjkanja jesenovega lesa in kovinskih cevi.

#### IVANKA VAVPETIČ, REFERENT V PRODAJI:

Za Princip ne moremo reči, da ga je težko prodajati. V interierih se zanj dovolj zanimajo. Za plasiranje investicijske opreme pa vemo, kako je. Posredi je novi zakon, ob katerem ne moremo ničesar narediti. Pisarniško opremo prodajamo v manjših količinah. Za naše zmogljivosti je to premalo.

V tozdu 1 je na zalogi veliko izvoznih artiklov.

Veliko zanimanje je za sedežno pohištvo, za domači trg, predvsem za lesene stole. Največ bi lahko prodali thonetov, vendar so razpoložljive količine oddane do septembra.

Prodaja na domačem trgu ni kritična, izvoz pa je. Naši sedanji programi ne ustrezajo več. Nujna je preusmeritev. Odločiti se bomo morali na kaj.

Delamo, kolikor največ moremo, kupce skušamo pridobiti, kličemo jih in jih stalno informiramo, kaj imamo na zalogi.

Delavci v prodaji smo z delom neprijetno bolj obremenjeni kot prej. Nikomur

še zdaleč ni vseeno, da manj prodaja. Zavedamo se, da je od pravočasne in dobre prodaje odvisno dobro poslovanje delovne organizacije. Tudi v bodoče se bomo z vsemi močmi trudili, da bi nastale zaloge čimprej zmanjšali in po svojih močeh omogočili redno poslovanje.

#### BOŽENA ŠKOFIC, REFERENT V PRODAJI:

V prodaji smo dosti delovni. Vsi se trudimo, da bi kar največ prodali v naših skladiščih. Glavni vzrok za slabo prodajo v teh mesecih je zakon, ki nam je onemogočil dobro prejšnje delo. Ne vem, kako bo s to zadevo v bodoče. Investicij ni.

Če se spomnimo malo nazaj, smo največ prodali takrat, ko so se v delovnih organizacijah ustanovljali tozdi. Tedaj je bilo potreb po pisarniški opremi zelo veliko in s prodajo ni bilo nobenih težav.

Pred nami je sezona prodaje stolov in miz za hotele. Pa nam tega pohištva močno primanjkuje. Proizvodnja thonetov je premajhna in zato prodana. Preveč je ročne obdelave, ki vzame veliko časa. Za te stole pravijo v proizvodnji, da bodo šele v septembru in oktobru.

Za dobro prodajo imamo veliko volje in želja. Vendar, kar se ne da, se ne da. Prodajali pa bi lahko izdelke, ki se nam jih zaradi premajhne cene ne izplača delati.

Naš Uni ima veliko premajhne cene. Cen se ne da popraviti, pohištva na ta način se ne izplača prodajati.

Mislili smo, da bomo Princip v Beogradu bolje prodajali.

S posojili za nakup pohištva je tudi drugače, kot je bilo. Posojila so sedaj bolj na realni osnovi. Prejšnji nakupi na tak način niso bili ustrezni za našo družbo. Vendar tudi sedaj ni v redu. Kako naj si mlada družina nabavi stanovanjsko opremo, ko potrebuje denar za druge, nujnejše stvari.

#### SREČO KRALJ, REFERENT V PRODAJI:

Letos je naročil precej manj. Lansko leto smo lahko izbirali, manjše kupce niti nismo mogli vzeti.

Od aprila do konca avgusta kupec pri nas ni mogel dobiti »K« programa, bilo ni Unija, lužen Modul je manjkal. Marsičesa se ni dalo kompletirati.

Letos januarja in februarja smo imeli kontakt z velikim številom kupcev. Velikemu številu tistih, katerim lani nismo mogli ugoditi, smo letos ustregli.

Podatke imam predvsem za hrvaško področje, ki ga obdelujem. Zelo nam primanjkuje lesenih stolov in tudi foteljev. Turistična sezona je pred vrati in hoteli bi veliko pokupili. Denar imajo. Tudi za naše mize je veliko zanimanje.

S kupci se veliko pogovarjamo po telefonu. Naročila takoj direktno pošljemo v odpremo in v najkrajšem času se tisto, kar je na zalogi, vozi. Takoj bi prodali še 5000 stolov, vendar jih ni. V proizvodnji so novi leseni stoli, rabili bi jih takoj. Kovinski stoli gredo malo slabše v promet. Nasploh nas je zakon zašil do konca. Večjih objektov za odpremljanje ni. Zato sprejemamo vsaka naročila.

Na prodajnem področju moramo resno delati. Dobavne roke smo popravili. Kupci se vračajo k nam.

Kupce moti še nekaj: Naši rabiti so manjši, kot v drugih podjetjih, vendar so občutno manje tudi naše cene. Kupec



»Komaj pridem domov in malo pojem, že je ura štiri in pet. Kaj ni bilo prej bolje. Popoldne se je pričelo ob treh in smo od dneva nekaj imeli.«



Škoda, ker nisem bil tedaj na »šihtu«, ko so premaknili uro. Ob dveh ponoči je bila ura tri. No, cel »ših« z malico vred je bil tedaj dolg le sedem ur.



»Ne razumem, kako bo s to novo uro, te zdi se mi, da bom spal eno uro ali dve več, kot prej.«

»Mama, poroči se z menoj!«

»Kaj pa noriš, saj sem vendar poročena s tvojim očetom.«

»Kaj bi iskal drugo žensko, ker nobene ne poznam. Midva pa se tako dobro poznavata. — Očeta pa napodi od hiše!«

»Danes so ljudje vseh muh polni. Veš, da me je včasih kar sram, ker sem pošten.«

»Zakaj pa je soseda zbolela?«

»Bolna je od zavisti. Pri Franceljnu so napravili novo, lepo ograjo, pa jo je zdelalo.«

Včasih smo pa tudi veseli:

»To je zelo drago?«

»Ne, to je pa zelo poceni!«

pa žal ne gleda toliko na ceno, kot na rabat, čeprav pri ceni neprimerno več prihrani.

### MIRO PETEK, VODJA ODPREMNE SLUŽBE:

Lani so kupci na naše izdelke čakali po pol leta in več. Nekatere izdelke delamo le po dvakrat ali trikrat na leto, vendar to ni v redu. Bila so obdobja, ko nekih izdelkov sploh ni bilo na zalogi. S tem predvsem mislim na pisalne mize. Velike smo delali, malih pa ne. Po te izdelke so morali kupci iti kam drugam. Taka vprašanja bi morali urediti. Vendar pri nas to traja dolgo časa.

Velike obveze smo imeli do izvoza in jih še imamo. Doma smo lani imeli dve veliki stranki: Energoinvest iz Sarajeva in Energoprojekt iz Beograda. Ta dva sta bila naša velika naročnika, zato za manjše kupce nismo uspeli narediti.

Letošnji začetek leta ni ravno najboljši. Izvoz ne gre, doma ni za opremljati veliko objektov. Na manjše zanimanje za naše izdelke vpliva tudi neustrezna reklama nas samih. Kupce si moramo pridobiti. Tu so lahko vključena tudi razna trgovska podjetja.

Prodaja mora dati vse od sebe. Pridobiti moramo stare kupce, ki so šli drugam, pač zato, ker pri nas niso bili postreženi. Vse skupaj je stvar naše širše organiziranosti. Sodelovati mora priprava dela, prodaja in tudi skladišče.

Vedeti moramo, da se pohištvo danes manj kupuje, vendar ga bodo tisti, ki so sposobni obdržati široko ponudbo in ustrezno kvaliteto ob primernih cenah, še vedno prodajali.

### ANTON PALČIČ, VODJA PRODAJE SERIJSKIH IZDELKOV NA DOMAČEM TRGU:

Prodaja na domačem trgu zaostaja za predvidevanji predvsem zaradi dveh vzrokov. Prvič je to zakon o prepovedi investiranja v neproizvodne in negospodarske dejavnosti. Sem spada tudi pisarniško pohištvo.

Sedaj mora kupec v omenjenih dejavnostih najprej odpisati neki stol, ki je izrabljen in neuporaben, potem šele lahko kupi novega, namesto stare mize lahko kupi novo, sicer pa ne. Za administrativna dela se letos pohištvo ne more nabavljati. Lani se je še lahko. Če bi prodajali po starem, ne bi bilo problemov. 90 odst. proizvodnje smo prodali v omenjene namene, le 10 odst. pa za široko potrošnjo.

Kot drugo je tudi zelo pomebna kupna moč prebivalstva. Znano je, da so življenjski stroški letos že 10 odst. večji. Poleg tega ima potrošnik sedaj tudi zelo slabe posojilne pogoje. Polog je 45-odstoten, obresti do enega leta so 20 odst., nad eno leto pa 25 odst. Pod takimi pogoji posojilo ni zanimivo.

Prodaja je zato zelo padla. Prvi trije meseci so slabi. Delovne organizacije, ki kupujejo pohištvo, v tem času še niso imele potrjenih zaključnih računov. Prvi meseci v letu so za prodajo nasploh slabši. Čas nakupov pohištva je poletje in jesen.

Zadnji čas je naročil več. Prepričani smo, da se bo stanje popravilo, vendar je veliko vprašanje, če bomo mogli izpad nadomestiti. Pod temi pogoji ne!

### EMIL VERK, VODJA IZVOZA:

V nasprotju s preteklim letom, ko smo iz meseca v mesec dosegali in presejali planske obveze, je stanje ob koncu prvega trimesečja letos veliko težje. Stol letos zaostaja tako za planskimi cilji, kot za lanskoletnimi rezultati. Vzroke za slabše letošnje rezultate je treba iskati prvič v skoraj popolnem izpadu iraških poslov (lani smo tja v I. kvartalu izvozili za 608 tisoč dolarjev, letos v enakem obdobju le za 44.793 dolarjev). V kasnejših odpremah za švedskega kupca IKEO (lani 383.819, letos 81.531 dolarjev) in v zmanjšanju poslov preko Slovenijalesa na ameriškem tržišču (izpad ca. 200 tisoč dolarjev). Dodatno k temu je prišlo tudi do zamude pri odpoklicih kupca WPI, kar je tudi prizadelo naš izvozni rezultat v I. trimesečju. Poudariti je tudi treba, da je bil lansko leto prav v marcu dosežen rekordni promet v izvozu — preko 900 tisoč US dolarjev.

Medtem ko računamo, da nam bo uspelo v I. trimesečju izpadli promet preko Slovenijalesa v glavnem nadoknaditi v kasnejših mesecih (isto računamo tudi na kupca WPI), pa za izpadle iraške posle za enkrat še nimamo nadomestila. Objektivno smemo pričakovati, da bodo rezultati ob polletju znatno boljši, kot ob koncu I. trimesečja, vseeno pa bodo zaostrajali za lanskoletnim. Samo izjemni napor tako v proizvodnji kot tudi v prodaji pa nam lahko zagotovijo približanje planskim obveznostim do konca leta.

V izvoznem oddelku, kakor tudi na nivoju vodstva delovne organizacije, se v ta namen že pripravlja odločna akcija, pri tem pa računamo na podporo vseh delavcev v proizvodnji in v prodaji.

### JANEZ ROGELJ, DIREKTOR TOZDA PRODAJA:

Prodaja v tem letu je manjša. Povzročila nam velike težave. Ne dosegamo načrtovane realizacije. Skladišča se nam polnijo.

Tisti izdelki, ki so za široko potroš-

njo, se trenutno še dobro prodajo, lahko pa tudi tukaj pride do zastojev. Dejstvo je, da samo desetino celotne proizvodnje prodamo kupcem široke potrošnje.

Nujna je preorientacija dela proizvodnje, ki izključno dela investicijsko blago, na take izdelke, ki jih bo mogoče prodati na tuje tržišče. Del tega se že proizvajava v tozdu 2. Vendar je to doslej le pohištvo za opremo stanovanj, delati pa bi morali tudi nekaj s področja pisarniškega pohištva.

Zaloge stolov bodo kmalu odposlane. Nastale so predvsem, ker v izvozu ni bilo pravočasnih odpoklicev.

Delavci v prodaji delajo, kot še nikoli. So izredno aktivni in še več.

Za probleme, ki so nastali, smo v precejšnji meri vedeli že v decembru, januarju in februarju. Obseg naročil je polovico manjši. S težavo polnimo proizvodne zmogljivosti.

Računamo pa, da se mora naša aktivnost v prihodnjih mesecih na prilivu večjih naročil tudi poznati.

Še več aktivnosti je potrebno usmeriti v prodajo na tuji trg in tako nadoknaditi zmanjšano prodajo doma.

Dobro, pravilno in pravočasno prodajati je bilo vedno težko. Če bi bilo dovolj izdelkov, se jeze na nas kupci, če se izdelke ne more prodati, pa proizvodnja. Vendar je veliko boljše, da kupci čakajo na naše proizvode. To si v prodaji vsi želimo!

Pogovore je pripravil Ciril Sivec

Dve veseli pripombi z nekega skupnega slavlja naših sodelavcev:

»Kaj bi pili, če ne bi bilo Štajercev in Dolenjcev?«

»Kam bi šli pa Štajerci in Dolenjci delat, če ne bi bilo Gorenjcev?«

Pa še ena, ki neposredno ne spada k prejšnjima:

»Jem že, jem, ampak tudi piti se mi ne upira!«



LEPLJENJE SREDIC ZA SEDEŽE ZA KMEČKE STOLE OPRAVLJA DELAVKA NA POSEBNI NAPRAVI, KI JE PODOBNA VELIKEMU, VRTEČEMU SE KOLESU. DEŠČICE STISKAJO ZRAČNI BATI. KO SE VRTEČA NAPRAVA OBRNE ZA 360°, JE LEPILO ŽE TOLIKO SUHO, DA SE ZLEPLJENE SREDICE LAHKO POLOŽI NA STOJKO.

# Delovanje delegacij za SIS v Stolu

## ZA UVOD:

Delovni ljudje se združujejo glede:

— na svoje delo: v delovne organizacije, delovne skupnosti, obrtna združenja;

— na mesto prebivanja: v krajevne skupnosti, občine;

— na družbenopolitično organiziranost: v Socialistično zvezo delovnega ljudstva, Zvezo komunistov, Zvezo socialistične mladine;

— na skupna vprašanja, ki nas zadevajo: v interesne skupnosti.

Preskočimo prve tri vrste navedenih združb in se ustavimo pri zadnji, tj. samoupravni interesni skupnosti. Poglavitno in osnovno pridobivanje, izdelovanje in predelovanje končnih izdelkov in dobrin za življenje ali nadaljnjo obdelavo poteka v neposredni (materialni) proizvodnji, »za mašino«, kot radi rečemo. Izdelane dobrine (denimo stole, omare) nekdo prodaja, pred tem izračuna, po kakšni ceni bo prodajal, nabavil material in izdelal postopek dela — to je naloga delavcev v delovni skupnosti skupnih služb. Delovni krog (izdelava → prodaja → osebni dohodek in nova nabava dela → izdelava) je s tem sklenjen. V tem delovnem krogu sodeluje kot bistveno gonilo človek, zato se pojavljajo številne spremembe, vprašanja in problemi, ki ljudi neposredno zadevajo. Ljudje imamo številne potrebe, želje in nagibe. Skrb za zadovoljevanje teh potreb v naši družbeni skupnosti je po vojni z ustavo leta 1946 prevzela država, denar zanje pa je bil zagotovljen z državnim planom. S prenosom urejanja teh zadev z države, preko raznih oblik na delavca neposredno pa je ta postavljen pred nalogo, ki je doslej ni bil vajen v tolikšni meri — upravljati in odločati o številnih pomembnih vprašanjih širšega družbenega pomena:

- o zdravstvenem varstvu,
- o socialnem varstvu,
- o pokojninskem in invalidskem zavarovanju,
- o raziskovalni dejavnosti,
- o izobraževanju (šolstvu) in zaposlovanju,
- o otroškem varstvu,
- o telesnokulturnih dejavnostih,
- o kulturni dejavnosti.

Vse te dejavnosti izvajajo organizacije, zavodi ali izvajalci, kot jih kratko imenujemo, npr. zdravstveni dom, otroški vrtec, osnovna šola itd. Delovni ljudje kot uporabniki njihovega dela ali storitev pa odločajo o višini denarnih sredstev, načinu dela in ostalih vprašanjih njihovega delovanja. Kako o tem lahko odločamo v okviru SIS, pa ne sodi več v uvod.

## PREDSTAVITEV DELEGACIJ SIS

Ker vsakršno samoupravno delovanje »ovira« proizvodno delo vsakega delavca, kar je glavni objektivni problem poleg nekaterih subjektivnih (denimo premalo zanimanja ali morda le neobveščенost?), smo se v Stolu odločili za splošno delegacijo, tj. za VSE zgoraj našete dejavnosti ima vsak tozd od 10 do 16 delegatov, ki zastopajo mnenja, vprašanja in

probleme vseh ljudi v tozdu na teh področjih.

Povrnimo se na subjektivne probleme v zvezi s pošiljanjem delegatov na skupščine. Po številnih posredovanjih in izbirah smo izmed vseh izbranih delegatov uspeli najti stalne predstavnike Stola za omenjena področja. Pri tem so vodje delegacij po tozdu, ki so pri tem delu sodelovali, pokazali veliko prizadevnost.

### Vodje delegacij so:

v tozdu-1: Juvan Franc, v tozdu-2: Pohlin Milan, v tozdu-3: Špehonja Marija, v tozdu-4: Koller Draga, v tozdu-5: Berginc Marjan, v tozdu-8: Gostič Dušan, v tozdu-9: Nastran Albina in v skupnih službah Kemperle Franc.

Delegati po posameznih področjih so

### KULTURA:

Špehonja Marija tozd-3  
Fujan Tilka tozd-3  
Pestotnik Franc skupne službe

### RAZISKOVANJE:

ing. Smoše Srečo skupne službe  
ing. Škrlep Feliks skupne službe

### IZOBRAŽEVANJE:

Kuret Marta skupne službe  
Kemperle Franc skupne službe

### SOCIALNO SKRBSTVO:

Urancar Fani tozd-3  
Kališnik Pavla tozd-9

### OTROŠKO VARSTVO:

Jegovnik Zofija tozd-3  
Berginc Marjan tozd-5

### POKOJNINSKO IN INVALIDSKO

ZAVAROVANJE:  
Kukanja Breda skupne službe  
Leskošek Janko tozd-1

### STANOVANJSKO GOSPODARSTVO:

Vidmar Jože tozd-1  
Virjant Franc tozd-1

### TELESNA VZGOJA:

Kemperle Franc skupne službe  
Popit Franc tozd-3

### ZAPOSLOVANJE:

Pogačar Jakob tozd-1  
Vavpetič Nežka tozd-1  
Zupančič Iztok tozd-5  
Berginc Marjan tozd-5

### ZDRAVSTVO:

Palčič Anton tozd-9  
Nastran Albina tozd-9  
Petek Jože tozd-2

Gradivo, ki naj bi ga pregledali in obravnavali ter posredovali pripombe in vprašanja o njem iz znanih razlogov varčevanja, prejme le vodja delegacije v tozdu. Njegova dolžnost je, da ga posreduje delavcem, vsaj tolikšna, če ne večja dolžnost vseh nas pa je, da za to gradivo povprašamo. Ker je ponavadi dovolj časa od prispetja gradiva do obravnave in odločanja o tem gradivu na skupščini, lahko vsi, ki jih pogledajo, povedo in napišejo pripombe svoji vodji delegacije.

Informacije o novem gradivu bodo vedno na razglasnih deskah.

Posebno vprašanje je kompliciranost in obsežnost teh gradiv, kar bomo skušali v prihodnje popraviti.

## NALOGE:

Glavna naloga v bodoče (4-letni mandat) je pritegniti predvsem preostale izvoljene delegate v posredovanje in predstavljanje gradiv vsem delavcem naše DO, da zagotovimo predvsem boljše obveščенost in aktivnost delavcev pri odločanju. Glavni kriterij pri tem je motivacija — kaj, predvsem koga zanima, oz. kaj želi spremeniti, dopolniti in vprašati.

Skušali bomo izboljšati obveščенost delavcev o že sprejetih pomembnih sklepih ali gradivu, o katerem naj bi odločali oz. poglavitnih spremembah, glede na obstoječe stanje, predvsem v tovarniškem glasilu.

Upam, da bo zanimanje za številna pomembna vprašanja, ki zadevajo nas vse, v prihodnosti večje, kar se bo kazalo tudi v večjem vključevanju strokovnih služb v DO, družbenopolitičnih organizacij in sindikata pri obravnavanju teh vprašanj. Dober zgled je sodelovanje sindikata pri obravnavanju novega Zakona o pokojninskem in invalidskem zavarovanju.

Ko naštevamo vse te skupine ljudi, vidimo, da smo v bistvu to mi vsi in vsa — kdo izmed nas.

Franc Kemperle



»Ko je bil prvi dan začetek dela po novi uri, sem zamudil. Mislim sem, da se bo »ših« začel šele ob sedmih — po stari uri, pa se je že ob šestih!«

Nekateri naši delavci, pa naj bodo iz proizvodnih tozdov ali iz skupnih služb, napišejo informacijo v Glasilo le takrat, ko teče njihovo delo v najlepšem redu. Ko se pa na njihovem delovnem mestu začne zatikati, pa naj so sami za to krivi ali ne, nočejo o pisanju prispevka nič slišati. Tedaj rečejo:

»Bom že napisal, ko bo vse v redu, sedaj pa dajte mir!«

Kajne, da tukaj nekaj manjka? Sodelavce moramo informirati v vsakem primeru: ko je dobro in ko je malo slabše . . .



# Za vsak dinar uvoza je sozd UNILES naredil 2,73 din izvoza

Bitka za izvozne rezultate v letu 1982 je za nami. Lahko trdimo, da je dobljena, saj smo za vsak uvoženi dinar izvozili za 2,73 din, čeprav smo si zastavili 2,60 din.

V globalu je sozd Uniles dosegel plan na konvertibilno območje 78,70 odst. ali 2,692 milijarde din. Pri tem smo porabili le 0,988 milj. din za uvoz. Smo sestavljena organizacija, ki je največji delež deviz v SRS dala za pokritje splošno družbenih potreb.

Trdimo lahko, da smo se tudi pri uvozu reprodukcijskih materialov zelo varčno obnašali, saj smo uvozili komaj 75 odst. planiranega uvoza.

Pregled doseženega izvoza—uvoza po članicah

## 1. Konvertibilno območje:

	Izvoz %	Uvoz %
1. IZTOK	77,96	72,25
2. JAVOR	100,18	81,72
3. KRASOPREMA	23,23	61,78
4. LESNINA	84,21	81,10
5. LIKO	89,28	74,56
6. MARLES	49,01	61,59
7. MEBLO	82,64	78,81
8. NOVOLES	73,54	69,71
9. STOL	110,98	90,86
10. HOJA	47,08	47,78
<b>UNILES</b>	<b>78,70</b>	<b>75,20</b>

## 2. Klirinško območje

	Izvoz %	Uvoz %
1. IZTOK	—	—
2. JAVOR	92,20	19,16
3. KRASOPREMA	—	—
4. LESNINA	9,93	33,33
5. LIKO	—	—
6. MARLES	1519,77	31,23
7. MEBLO	129,74	83,67
8. NOVOLES	101,64	—
9. STOL	—	—
10. HOJA	24,12	198,74
<b>UNILES</b>	<b>139,60</b>	<b>78,21</b>

Izvozne obveznosti Unilesa na konvertibilna tržišča za preteklo leto so bile v globalu 3,421 milijarde din, kar smo realizirali 78,70 odst. Realizacija pri posameznih članicah od 23,23 odst. do 110,98 odst. Samo dve članici sta presegle plan; pet članic je realiziralo plan med 60 in 90 odst. in tri članice, ki so dosegle pod 50 odst. realizacijo.

Vzrokov za to pa je več, in sicer:

- neenako postavljen start plana,
- različen asortiment, ki ga imajo članice,
- znižanje cen na zunanjih tržiščih,
- premajhna stimulacija izvoza in prenzka dohodkovna motiviranost,

## 3. Skupni izvoz

	Realizacija (v 000 din)	% izpolnitve plana
1. IZTOK	27,241	71,96
2. JAVOR	508,706	98,76
3. KRASOPREMA	17,196	23,23
4. LESNINA	178,158	80,86
5. LIKO	388,834	89,71
6. MARLES	332,936	73,49
7. MEBLO	769,558	92,96
8. NOVOLES	650,592	75,59
9. STOL	268,103	111,81
10. HOJA	79,325	56,81
<b>UNILES</b>	<b>3.220,649</b>	<b>84,76</b>

— stalne spremembe kratkoročnih ukrepov glede deleža razpolaganja deviz za uvoz reprodukcijskih materialov, in niz drugih drobnih dejavnikov na domačem tržišču, ki niso ravno stimulatívno delovali na povečanje izvoza.

Na področju uvoza, ki smo ga realizirali le 75-odstotno, je realizacija precej enakomernejša, razen pri Hoji, kjer je zaradi prenosa naročil na leto 1983 uvoz sorazmeren izvozu.

Pokritje uvoza z izvozom je v Unilesu 2,73, kar je pri posameznih članicah zelo pisano; saj je od 1 pri Krasopremi do 4,99 pri Hoji. To pokritje je zelo odvisno od strukture proizvodnje in stopnje finalizacije. Pavšalno za lesno dejavnost lahko rečemo, da je pod 2 kritično in nad 3 zelo dobro.

Kljub stalnim spremembah in omejitvam smo si članice v Unilesu pri uvozu, med letom z razumevanjem med seboj veliko pomagale, sicer bi prišlo do zastoja v oskrbi z reprodukcijskim materialom.

Delež izvoza, ki ga je Uniles realiziral na klirinško tržišče, je le 10 odst. od celotnega izvoza. Ta je bil dosežen 139,60 odst., kar v globalu ni veliko. Posamezne članice so na to tržišče zelo različno angažirane. Najmočnejše sta zastopana Meblo in Marles, večina članic pa proda na klirinško tržišče neznatne količine ali celo nič. Uvoz s klirinških tržišč je še manj prisoten, razen pri Hoji, ki je od vseh članic imela največji uvoz s tega tržišča.

Skupni uvoz Uniles je realiziran 3,221 milijarde din ali 84,76 odst. od zadanega plana. Razmerje med izvozom in uvozom je 2,92, kar je v celotni lesni dejavnosti zelo ugodno.

Glede na to, da Uniles predstavlja 1/3 izvoza lesne dejavnosti in gozdarstva v Sloveniji in da doprinese največji devizni saldo za devizno pokritje splošnih družbenih potreb, je nujno, da članice še naprej nastopajo skupno na tem področju. To se je že pokazalo v preteklem letu pri skupnem nastopu v republiškem SIS, v Narodni banki in v Gospodarski zbornici, kjer smo s skupnim nastopom premostili marsikatero zapreko, ki je bila za posamezno članico zelo boleča. Prav tako je strokovni odbor za zunanjo trgovino v Unilesu aktivno spremljal vse ukrepe in spremembe in zavzemal skupna stališča.

S spremembami in dopolnitvami zakona o deviznem poslovanju in kreditnih odnosih s tujino, ki je stopil v veljavo s 1. 1. 1983, je dano več pristojnosti razpolaganju z devizami na zvezno raven, je enotno delovanje članic na ravni Unilesa še potrebnejše.

Samo v složnem in enotnem nastopanju lahko več pomenimo pri odločanju.

Zapisal: Drago Maselj



PRIVIJANJE PREDNJIH DELOV PREDALOV K PREDALU JE NATANČNO DELO PREDVSEM V DVEH POGLEDIH: PREDNJI DEL MORA BITI NA PREDAL NATANČNO PRIVIT, DA SE KASNEJE PREDALI V OMARICI LEPO ZAPIRAJO, SKRBNO PA JE TREBA TUDI PAZITI NA PREDNJO PLOSKEV, KI JE ŽE POVRŠINSKO OBDELANA IN DAJE IZDELKU DOKONČEN IZGLED.

ZA DOBRO OPRAVLJANJE TEGA DELA JE POTREBEN SKRBN DELAVEC. PRIHRANIL BO MARSIKAK POLIZDELEK.

# Delovanje sindikata v tozdu Prodaja

Živimo v času, ko se vedno bolj soočamo z resnostjo in zahtevnostjo položaja, v katerem se trenutno nahajamo. Narava problemov, ki so pred nami, je takšna, da zahteva najvišjo stopnjo aktivnosti na vseh nivojih, če hočemo izplavati iz težav, v katere nas je pripeljala neuskkljenost med željami in možnostmi.

Zaostreni pogoji gospodarjenja, povišani negospodarski investicij, ki stopa že v četrto leto veljave, zahteva od vseh delavcev v prodaji povsem nov pristop pri plasmaju naših izdelkov, kajti ponudba je večja od povpraševanja in časi, ko so morali kupci čakati na naše izdelke po šest mesecev in več, so minili. Le s prilaganjem tržišču, z iskanjem novih potencialnih kupecv in z delno preusmeritvijo proizvodnje za široko porabo bomo lahko izpolnili letošnje planske obveznosti, ki so izredno visoke. Prodaja v prvih treh mesecih ni spodbudna, saj zaostaja za lansko za dobrih 20 odst., zato moramo delavci v prodaji, bolj kot kdajkoli doslej, poiskati skrite rezerve in se približati kupcu.

Naloga sindikata je poiskati te rezerve, izboljšati pretok informacij, posebej med našimi Interieri, saj naši sodelavci v Interierih še vedno pogrešajo učinkovite informacije, na osnovi katerih bi se lahko odločali, pa če gre za samoupravne ali poslovne odločitve.

Aktivnost sindikata v prejšnjem letu se ni omejevala le na izpolnjevanje nalog, zadanih na letni konferenci. Izvršilni odbor se je tvorno vključeval v vsakodnevno reševanje problematike samoupravnega delovanja. Sindikat si po svojih močeh prizadeva predvsem za odgovorno delo delegatov v Interiernih skupnostih in zboru združenega dela, ker se še vedno dogaja, da delegati ne zastopajo mnenja sredine, iz katere izhajajo, to pa predvsem zaradi večkrat neuskkljenih dnevnih redov in obravnavane tematike, ki ni predhodno navedena. Prav tako je obširnost gradiva nemalokrat vzrok nesamoupravnemu sprejemanju odločitev.

Na zborih delavcev smo se vključevali v obravnavanje rezultatov gospodarjenja, prav tako je v prvi polovici leta potekala akcija v zvezi s stimulacijo, kjer se sindikat še vedno zavzema za nagrajevanje po delu, čeprav smo ravno pri uvajanju stimulativnega dela dohodka naleteli na mnogo deljenih mnenj, tako v tozdu, kot tudi v DO. Vendar pa stanje, kakršno je, torej brez stimulacije, gotovo ni rešitev, še manj pa prispevek k široko zasnovani akciji nagrajevanja po delu. Pri pripravah na referendum za spremembo statuta DO in sprejem SaS v urejanju medsebojnih razmerij in sredstev med temeljnimi organizacijami v DO je sindikat organiziral široko razpravo in z mnogimi pripombami bistveno dopolnil samoupravna sporazuma in statut. Referendum v našem tozdu je uspel, vendar to naj ne bi bil vzrok za zadovoljstvo, saj moramo še bolj delovati za spreminjanje ob-

stoječih aktov, posebej tistih, ki spreminjajo obstoječe norme. Tudi sprejem kataloga del je v veliki meri prispeval k vsaj deklarativni delitvi po delu, še naprej pa se moramo zavzemati za uveljavljanje pozitivnih sprememb pri tem katalogu.

Povezava med delavci v tako imenovani centrali in sodelavci v Interierih ni najboljša — najti moramo obliko, da bi se vsaj enkrat v letu v nevezanem pogovoru lahko odkrito pomenili o problemih, ki se gotovo pojavljajo tako pri poklicnem kot tudi v zasebnem delu življenja. V centrali smo našli tak način zblíževanja, saj so vsakoletni pikniki dobro obiskani, čeprav je treba tudi povedati, da so nekatere sredine, ki jih ta oblika ne navdušuje. Lansko leto smo piknik popestrili z rekreacijskimi tekmovanji in mnenje vseh je bilo enotno, da bi bilo lahko še lepše, če bi bili številnejši.

Tudi v preteklem letu smo skrbeli za sodelavce, ki že dalj časa združujejo delo pri nas in ki so potrebni preventivnega zdravljenja. Tako je kar precej sodelavcev odšlo v razna zdravilišča, pri tem pa moram poudariti, da letos prvič tudi sodelavci Interiera. Še naorej si moramo prizadevati za dvig družbenega standarda delavcev, za kulturno življenje ter takšne medsebojne odnose, ki bi pripomogli k boljši delovni zavesti sodelavcev.

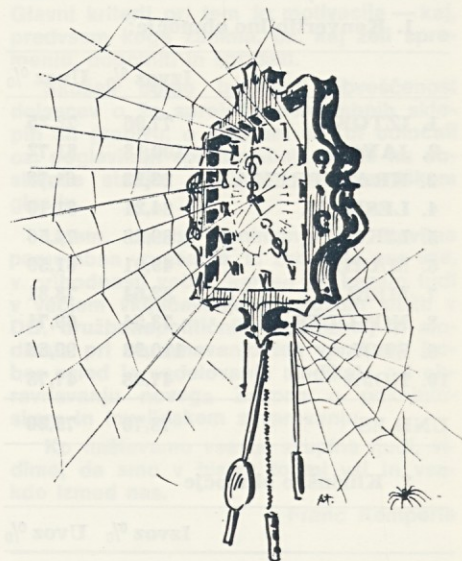
Precej naših sodelavcev se je vključevalo v razne rekreativne dejavnosti. Tu moram še posebej pohvaliti najnežnejši spol, saj v skoraj vseh športnih panogah dekleta našega tozda predstavljajo jedro ekipe DO.

Kot sem že omenila, nas v letošnjem letu čaka veliko dela. Prepričana sem, da ga bomo zmogli le z enotnim delovanjem in s podrejanjem interesom skupnih ciljev.

Anica Okorn



Trideset let sem hodila v tovarno in začejala ob šestih in delala do dveh. Sedaj pa kaže, da se bo »šihit« začel ob sedmih in trajal do treh. A veste, da mi ne gre v račun!



»Veš, da še kar naprej mislim na staro uro. Ob sedmih vem, da je šele šest, ob treh pa, da je v resnici ura šele dve.«

Glasno izgovorjene besede smo vsi slišali, vendar le v začetku. Potem so postale tišje in manjše. Nekaterim je bilo prav, da je tako, ker se je lahko velik del tega, kar je bilo obljubljeno, izpustilo.

Mislili so celo, da se to nikjer ne pozna. Pa se je krepko poznalo.

Toda, ko pa je nekaj tako težko spremeniti. Posebno, če to ni nujno. Vsaj zaenkrat še ne!

\* \* \*

Za imetje se ne izplača živeti, delati, se postarati in tudi umreti.

Živeti se splača za druge vrednote, ki z denarjem nimajo zveze in se jih na tak način tudi ne da dobiti. To so medsebojno zaupanje, zadovoljstvo ob sreči drugega, poštenje in življenje na tak način, da je drugim lepo. S tem bomo tudi sami srečni.

# Štedimo z električno energijo

Distribucija za električno energijo Slovenije nam vsake prve dni v mesecu pošilja račune za električno energijo, s katerimi nam zaračunavamo:

- najvišjo odjemno moč v kW,
- porabljeno delovno električno energijo v kWh,
- porabljeno jalovo električno energijo v kVAh.

Poleg omenjenih točk pa plačujemo še 35 odst. od fakturiranega zneska za izgradnjo elektroenergetskih objektov. Omenjeni odstotki veljajo za matično in novo tovarno, medtem ko so za TOZD-3, PE-0 in TOZD-4 kar 48 odst.

Najvišjo ceno ima najvišja odjemna moč — konica, ki jo merimo v kW. Vsak kW nas stane 739,00 din po ceni do sedaj in močno vpliva na končno ceno električne energije. Večina ljudi ve, da merimo porabo električne energije s pomočjo električnega števca, ne vedo pa vsi, da imamo v tovarni tak električni števec, ki je opremljen tudi s kazalcem maksimuma. To je napravica, števec, ki ima dva kazalca. Eden je zelo kratek in se giblje od ničle do svojega odklona vsakih 15 minut (lahko je to tudi drugačna časovna konstanta — odvisno od izvedbe števca). Po preteku 15 minut, se povrne v svoj prvotni položaj. Drugi, daljši kazalec, ki z gibljivo osjo malega kazalca ni trdno spojen, pa ostane točno na tistem mestu, do koder se je odklonil mali kazalec. Po nekaj sekundah (kar je spet odvisno od vrste izvedbe števca) se začne mali kazalec ali čepek zopet pomikati od ničle do tistega odklona, ki ga narekuje trenutna odjemna moč. Če bo mali kazalec na svoji 15-minutni poti dosegel velikega in mu še povečal odklon, pomeni, da smo v teh drugih 15 minutah povečali odjemno moč. Mali kazalec bo po 15 minutah zopet v svojem izhodiščnem položaju, veliki pa bo kazal novi, večji odklon. Že »na oko« lahko opazimo, kdaj odzvemamo iz električnega omrežja večjo moč: rotorček elek. števca se bo v takem primeru zelo hitro vrtil. Le-ta pa preko zobnikov poganja tudi mali kazalec. Torej, hitreje se bo vrtil števec rotor, večji odklon bo dosegel čepek na svoji 15-minutni poti, večji odklon bo kazal veliki kazalec maksimuma, ki se sam ne vrača v svoj ničelni položaj. Uslužbenec DES odčita torej tisto, kar mu kaže veliki kazalec maksimuma. Potem le-tega ročno vrne v izhodiščni položaj na ničlo. Napravico seveda ponovno zapečati tako, da sami tega posega ne moremo izvesti. Zato vedno ponavljaj, da zaradi nepazljivosti ori uporabi velikih električnih porabnikov lahko močno podražimo kWh električne energije. Največja nevarnost za visoke konice je prav jutranji čas, ko pričetno s delom. Pri zagonu »potegn« vsak elektromotor od dva do **sedemkrat** (včasih še več) večji električni tok, kot ga potrebuje za obratovanje z nazivno močjo. Sedaj pa se zamislimo, da imamo v roku 15 minut veliko zagonov strojev na elektriko. Vsekakor bo kazalec maksimuma pripotoval do velikega odklona. Samo enkrat v mesecu smo lahko nepazljivi in že imamo drago električno energijo. Naj navedem primer, ki kaže

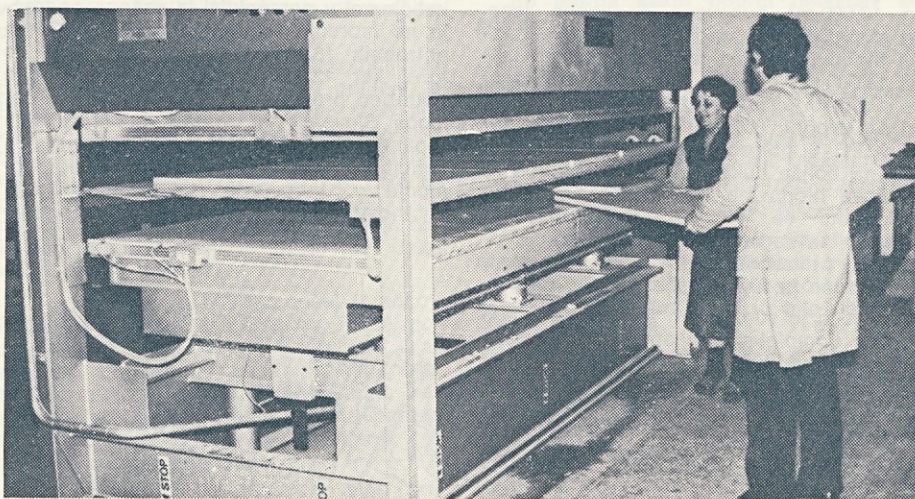
različne cene za kWh električne energije pri enaki porabi električne energije in različnih konicah:

## 1. PRIMER

konica	=	700 kW	×	739,00	$\frac{\text{din}}{\text{kW}}$	=	517300,00 din		
I. tarifa	=	130000 kWh	×	1,66	$\frac{\text{din}}{\text{kWh}}$	=	215800,00 din	cena: 4,30 din/kWh	
II. tarifa	=	50000 kWh	×	0,83	$\frac{\text{din}}{\text{kWh}}$	=	41500,00 din		
SKUPAJ								774600,00 din	

## 2. PRIMER

konica	=	1200 kW	×	730,00	$\frac{\text{din}}{\text{kW}}$	=	876000,00 din		
I. tarifa	=	130000 kWh	×	1,66	$\frac{\text{din}}{\text{kWh}}$	=	215800,00 din	cena: 6,30 din/kWh	
II. tarifa	=	50000 kWh	×	0,83	$\frac{\text{din}}{\text{kWh}}$	=	41500,00 din		
SKUPAJ								1133300,00 din	



V Slogi v Mostah imajo za furniranje dvoetažno stiskalnico. Ves transport je ročen. Delo ni lahko, poleg tega pa je še zrak močno nasičen s plini, ki jih izprena vroče lepilo.

V obeh primerih je predpostavljeno, da je bil faktor delavnosti  $\cos \phi = 0,95$  in s tem omrežja nismo prekomerno obremenjevali še z jalovo električno energijo, zato računa tudi nista obremenjena še s tem stroškom. Navedene cene pa so tiste, po katerih smo plačevali račune do sedaj v matični in novi tovarni (TOZD-2 in TOZD-3, PE-5). V naslednjih mesecih pa bomo morali plačevati račune že po višjih cenah. Visokim konicam se lahko izognemo le s preudarno uporabo »požeruhov« električne energije tako, da njihove zagone predvidimo časovno primerno razporejene. Lahko jih uporabljamo samo v popoldanskih izmenah, če s tem proizvodnja povišanja ne bi bila ovirana v dopoldanskem ali popoldanskem času.

Količino delovne električne energije merimo v kWh s pomočjo dvotarifnega električnega števca, kar je verjetno vsem poznano. DES je s tem načinom merjenja želel doseči, da bi uporabniki električne energije le-to v dnevnem ciklusu

čimbolj enakomerno uporabljali. Mogoče bi opozoril, da imamo dražjo prvo tarifo v času od 6. do 13. ure in od 16. do 22. ure. Cenejšo, drugo tarifo, pa imamo v času od 13. do 16. ure in od 21. do 6. ure. Cenejšo električno energijo

imamo tudi ob nedeljah. To omenjam zato, ker velja isti urnik tudi »za doma« in ne samo v industriji, ko ob nedeljah v večini ne delamo.

Jalova električna energija pa je tisti del električne energije, ki jo stroji in naprave v večini za svoje delovanje ne potrebujejo, so pa prav sami njeni povzročitelji. Na količino jalove energije upodabniki ne moremo vplivati s smotrno uporabo električnih strojev, pač pa za to poskrbi tehnična služba s tem, da stroje posamezno ali skupinsko priredi tako, da je količina jalove električne energije manj, kot je dovoljeno. Vodniki električnega omrežja »čutijo« delovni in jalovi električni tok. Zato DES stremi za tem, da jalovo komponento električne energije čimbolj zmanjšamo, zato da z električnimi vodniki prenašajo čim več delovne električne energije. Količino jalove električne energije merimo v kVAh s pomočjo dvotarifnega električnega števca za jalovo energijo.

Marjan Jenko

# Kako je s preskrbo z lesnimi tvorivi?

Vemo, da je posebno v zadnjih letih oskrbovanje z lesom in raznimi vrstami lesnih tvoriv zelo oteženo. Na to je vplivala vrsta zadev, med katere ne spada samo vedno večje pomanjkanje lesa v naši državi.

Znano je, da so les in lesna tvoriva že nekaj let neobičajno draga, v zadnjem času pa dosegajo tako visoke cene, da jih finalisti ne morejo več plačevati. K še večjim problemom pripomore slaba založenost našega trga s temi materiali. — Na kratko bi lahko rekli, da nam po eni strani lesa in lesnih izdelkov močno primanjkuje, po drugi strani pa je nabavna cena teh materialov tako visoka, da lesne tovarne, med katerimi je tudi naša, s prodajno ceno svojih izdelkov ne krije stroškov.

Da bi našim delavcem prikazali stanje na trgu in preskrbo v naši delovni organizaciji, smo vprašali ing. Miloša Pristova, vodje oddelka za nabavo lesnih tvoriv, kako je Stol preskrbljen s hlodovino, decimiranim lesom, ivernimi ploščami in še vrsto drugih materialov, ki jih danes vgrajujemo v ploskovno in sedežno pohištvo.

**Tokrat objavljamo prvi del, drugi del pa bo objavljen v aprilski številki Glasila.**

**Tov. inženir, koliko hlodovine porabimo v enem letu v Stolu, kakšnih vrst in kvalitete je ta les in od kod ga kupujemo?**

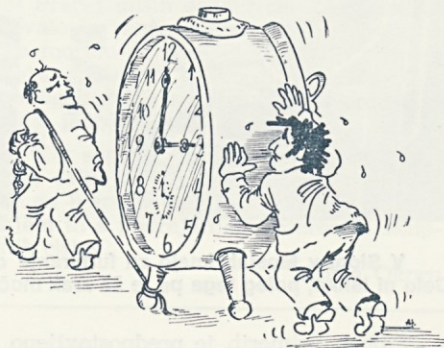
Ob upoštevanju zasedenosti proizvodnih zmogljivosti naše tovarne z izdelki masivnega sedežnega pohištva v nekaj zadnjih letih, potrebujemo v povprečju letno 10.000 m<sup>3</sup> bukovega žaganega lesa. Pri stopnji izkoriščenosti 69 odst., na relaciji hlodovina-žagan les nam to predstavlja 14.500 m<sup>3</sup> bukovih hlodovine za žago. Za izdelavo luščenega furnirja, potrebnega pri proizvodnji polizdelkov iz vezanega lesa v PE 6 potrebujemo letno nadaljnjih 4000 m<sup>3</sup> boljše bukovih hlodovine in 500 m<sup>3</sup> topolove hlodovine. Poleg tega pa letno razžagamo še 4000—6000 m<sup>3</sup> hlodovine iglavcev, ta žagan les delno porabimo za domačo proizvodnjo, del pa ga prodamo na domače in tuje tržišče.

Naše ožje surovinsko zaledje obsegajo gozdni kompleksi na območju upravnih občin Kamnik in Domžale. Z gozdovi družbenega sektorja, katerih je glede na površino ca. 33 odst. gospodari TOZD Gozdarstvo Kamnik, z gozdovi v zasebni lasti, ki predstavljajo 67 odst. površine pa koperanti, združeni v TOZD Gozdarstvo Kamnik. Obe temeljni organizaciji sta vključeni v Gozdno gospodarstvo Ljubljana.

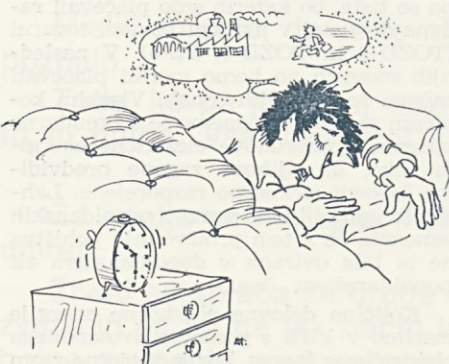
Po srednjeročnem načrtu za obdobje 1980—1985 SIS za gozdarstvo gozdnogospodarskega območja Ljubljana bi naj letno dobili od GG Ljubljana 12.100 m<sup>3</sup> hlodovine in to 7100 m<sup>3</sup> listavcev, pretežno bukve in 5000 m<sup>3</sup> hlodovine iglavcev. Iz gozdov družbenega sektorja naj bi dobavili 2400 m<sup>3</sup> iglavcev in 2000 m<sup>3</sup> listavcev, iz zasebnih gozdov 2600 m<sup>3</sup> iglavcev in 4500 m<sup>3</sup> listavcev, razen tega pa še iz Zasavja 600 m<sup>3</sup> bukovine. Vendar pa že nekaj let pogodbene obveze niso bile realizirane. V letu 1981 je bila pogodba z GG Ljubljana izpolnjena komaj 65 odst. in v lanskem letu le 70 odst. Vzroki za to so predvsem v nezainteresiranosti zasebnih lastnikov gozdov za sečnjo, čemur je med drugim krivo tudi gibanje vrednosti lesa v primerjavi z naraščajočo stopnjo inflacije. Za les pa, ki ga poseka, je bolj zainteresiran, da ga proda, kot pravimo »na črno«, saj se s tem izogne plačilu obveznih dajatev, in s tem doseže višjo ceno. Mnogo lesa, posebno bukovega, pa konča v obliki drv za ogrevanje, čemur je pripomogla energetska kriza. Tudi tesarska in lesna obrtna dejavnost potroši velike količine lesne mase. Znano je, da

samo na našem območju obratuje kar 16 polnojarmenikov v privatni lasti.

V letošnjem letu pa so predstavniki GG Ljubljana zaradi znižanja posekov listavcev predlagali spremembo strukture pogodbenih obveznosti, ki naj bi bile za leto 1983 5980 m<sup>3</sup> iglavcev, listavcev pa le 6000 m<sup>3</sup>. Iz navedenega sledi, da z višjimi količinami v perspektivi iz našega področja ne moremo računati. Razlika do letno potrebnih 18.500 m<sup>3</sup> bukovih hlodovine je torej kar 12.500 m<sup>3</sup>. To količino bi bilo potrebno preskrbeti iz drugih bukovih območij Slovenije in drugih jugoslovanskih republik. Ker pa les predstavlja močno deficitarno surovino in se surovinska območja v Jugoslaviji, kljub poudarjanju enotnosti jugoslovanskega trga, zapirajo



»Kaj ga pa sedaj, serjejo! Deset let so govorili o novi uri, sedaj so jo pa res premaknili. Če je ura dve, ne more biti tri.«



»Novo merjenje časa je veliko boljše. Spimo lahko do šestih, spat pa gremo lahko šele ob desetih ali enajstih.«

v republiške, območne in celo ozke lokalno industrijske okvire, nam vsako leto težje uspeva zagotoviti zadostne količine bukovih hlodovine. Zato je potrebno že sedaj, v perspektivi pa se bo verjetno potrebno še bolj preorientirati in primanjkljave v hlodovini nadomestiti z dobavami bukovega žaganega lesa in elementov.

**Cene lesa v Sloveniji in drugih republikah niso enake! Zakaj proizvajalci tega kljub številnim predpisom, sporazumom in dogovorom ne usklade. Saj smo ena država in bi bila cena hlodovine lahko različna le za dražji prevoz iz oddaljenih krajev?**

Kot sem že omenil, se v Jugoslaviji mnogo govori in poudarja enotnost jugoslovanskega trga, dejansko stanje pa je popolnoma drugačno. Tudi s cenami je tako. Do lanskega leta je bilo oblikovanje cen gozdnih sortimentov v pristojnosti republik, medtem ko so bile cene lesnih sortimentov primarne lesne predelave v pristojnosti zveznih organov. Tako se je dogajalo, da so gozdarji uspeli zviševati cene in to različno v posameznih republikah, medtem ko so cene žaganemu lesu ostajale na isti ravni. Posledice takega stanja je bilo množično kršenje zakona o družbeni kontroli cen. Nekaj časa zato na tržišču ni bilo žaganega lesa, vezanih plošč, parketa itd. Ti izdelki pa so se pojavljali pod drugimi imeni z novimi cenami, ali pa so se izdelovali po posebnem naročilu kupca, zopet s posebno ceno, kakršno je zahteval proizvajalec. Cene gozdnih sortimentov in žaganemu lesu so sicer sedaj v pristojnosti republik in od lanskega leta zamrznjene. Mnoge je sicer dogovorov za izvajanje politike cen in sklenjenih mnogo samoupravnih sporazumov, ki na široko obravnavajo in opredeljujejo to tematiko, vendar na jugoslovanskem trgu razmere še zdaleč niso normalne, kaj šele enotne.

**Katere mesece v letu nabavimo največ lesa in kako poteka transport?**

Ker se bukovina seka v glavnem v zimskem času, tudi dobave sovpadajo v časovno obdobje od oktobra do junija. Tudi jugoslovanski standardi predpisujejo, da se bukovina po pravilu seka pozimi in dobavlja potrošnikom do konca aprila oziroma sporazumno do konca maja. Poleti posekan les pa se mora dobaviti predelavalcem najkasneje 30 dni od poseka. Tako standardi. Ker pa v praksi na posek vpliva veliko faktorjev, od vremenskih prilik do težav s transportnimi sredstvi, rezervnimi deli in v zadnjem času gorivom, dobimo običajno glavnino dobav v spomladinskih mesecih. Ker pa je bukovina pri višjih zunanjih temperaturah podvržena hitremu kvarjenju zaradi napada gljivic, se dogaja, da moramo v poletnih mesecih bukovino, katero bi v zimskih mesecih tako potrebovali, celo odklanjati.

Hlodovino smreke in jelke pa nam dobavlja TOZD in TOK Gozdarstvo Kamnik med celim letom, razžagujemo pa jo v glavnem med poletje, po končani sezoni razžaganja bukovine.

**Koliko lesa imamo naenkrat na zalogi, kako ga vzdržujemo do razreza in kako je s preskrbo lesa v mesecih, ko ga proizvajalci ne sekajo?**

Zaloge hlodovine so med letom različne, odvisno od letnega časa, drevesnih vrst, vremenskih prilik in ponudbe. Naj-

višje zaloge bukove hlodovine običajno beležimo ob koncu sezone, tj. maju in juniju. Bili so primeri, da smo imeli na zalogi naenkrat tudi do 5000 m<sup>3</sup> hlodovine bukve, tako da jo je bilo potrebno uskladiščiti na prostoru ob TOZD 2. Ker je, kot že omenjeno bukovina pri višjih temperaturah in ugodnih klimatskih pogojih zelo podvržena napadu po gljivah, ki v zaključni fazi povzročajo piravost, je potrebno hlodovino pravočasno razžagati in deske izpostaviti sušenju, s čemer se nevarnost napada gljivic prepreči ali pa zdravo hlodovino na izpostavljenih mestih premazati z zaščitnimi sredstvi. Po dosedanjih izkušnjah je še najboljša metoda pravočasno razžaganje. Za konserviranje bukove hlodovine, namenjene za luščenje furnirja pa se uporablja metoda potapljanja v z vodo nepolnjenem bazenu, hlodovina pa, ki se zaradi premale kapacitete deponijskega bazena nahaja v zložaju iznad vodne gladine, pa se v poskladiščena brez lubja, ker jo v nasprotletnih mesecih pokriva z vodno prho iz razpršilcev. Tudi hlodovino smreke in jelke, ki bi morala biti v poletnih mesecih nem slučajno napadejo škodljivci, pa jo gozdarji v zadnjih letih dobavijo v lubju, je potrebno do razžaganja zaščititi z ustreznimi premaznimi sredstvi, kar pa predstavlja dodaten strošek.

**Menda kupujemo tudi decimiran les, les, ki leži že našagan iz plohov ali desk. Ali je to nujno in kdo ga nam dobavlja?**

Vsaka lesna industrija, ki izdeluje finalne izdelke iz bukovega lesa si mora osnovno surovino zagotoviti v obliki:

- hlodovine,
- žaganega lesa,
- elementov, tj. grobo pripravljenih sestavnih delov izdelkov,
- obdelanih sestavnih delov izdelkov, pripravljenih za montažo.

Odločitev za enega ali kombinacijo navedenih načinov pa zavisi

- od tržnih razmer ponudbe in povpraševanja,
- proizvodnih možnosti proizvajalcev oziroma kooperantov;
- v veliki meri pa tudi od specifičnosti proizvodnje finalista.

Ker je v zadnjih letih na trgu bukove hlodovine povpraševanje precej večje od ponudbe, moramo tudi v naši tovarni manjko v hlodovini nadomestiti z dobavami žaganega in decimiranega lesa. To je nujno, dobavljajo pa ga nam predvsem proizvajalci iz sosednje republike Hrvaške.

(Nadaljevanje prihodnjic)

## POMLAD

V gorah je lepo,  
ko sneg kopni,  
v dolini pa teloh cveti.

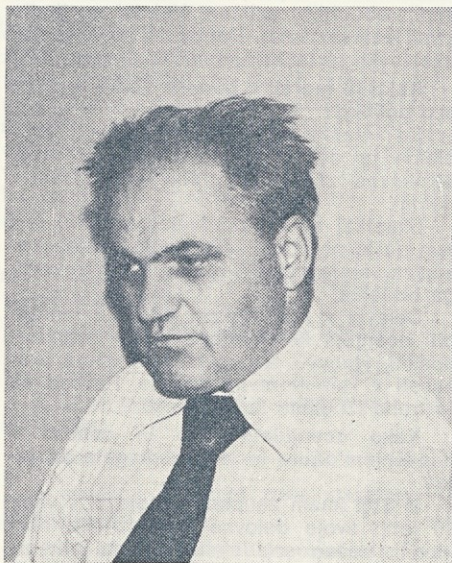
Prelepi žafran prišel je na dan:  
vsako jutro, vsak dan gledam,  
kako raste žafran.

Pomlad je zelena,  
ptički pojo,  
zvončki zvonijo ...

Kako je spomladi lepo!

Barbara Zakešek  
OŠ DUPLICA

# »Halo, Mavric!«



Takih telefonskih pozivov je bilo v zadnjih desetletjih v kadrovskem oddelku nešteto. Stolovi delavci so dobro poznali vodjo tega oddelka Mavrica in ga tudi po domače klicali.

Mavric Kotnik se je z vsakomur rad pogovoril. Z vsakim se je rad pomenil o Stolu, ki se je v zadnjem času tako povečal. Predvsem je rad govoril o Stolovih delavcih. Na stotine jih je poznal. Spoznaval jih je dolga desetletja, vse do zadnjega, pa ne samo na pogled, temveč tudi, od kod je kdo doma, kdo od njegovih ožjih in daljnjih sorodnikov je že tudi delal v Stolu in še in še.

V tem času je Mavric odšel v pokoj. Pogrešali ga bomo v kadrovski službi, pogrešalo pa ga bo tudi uredništvo Glasila, saj smo se po podatke nešteto krat zatekli ravno k njemu. Največ tega, kar smo ga vprašali, je vedel kar na pamet, drugo pa je takoj našel v shranjenih zapiskih v kadrovskem oddelku.

Na predlog naših delavcev smo pripravili z Mavricem kratek pogovor. Če pravimo kratek, rečemo zato, ker smo morali vsa vprašanja in odgovore močno krajšati, sicer bi takoj obsegali tri ali štiri strani Glasila.

Mavric se je tudi tokrat rad pogovoril:

**Kdaj ste prišli v Stol in koliko delavcev je bilo tedaj zaposlenih?**

Prišel sem 17. januarja 1943. Tovarno pa sem že prej dobro poznal, saj sem se rodil v tovarni. V stavbi stare kovinske delavnice je bilo tovarniško stanovanje.

Vseh delavcev je bilo leta 1943 okoli 300. Tovarniški obrat je bil tudi v Mengšu, v Preserjah in v Grobljah. Vedeti je treba, da je tovarna na Duplici septembra 1941 pogorela. V vojnem času pa so bili problemi z obnovo.

**Kako je tedaj tovarna na zunaj izgledala?**

Bila je neprimerno manjša. Proizvodnih oddelkov ni bilo veliko. Nekako tam, kjer je sedaj upravna stavba, je bila v smeri proti reki Bistrici postavljena lesena ograja. Pri stari vratarnici pa je vodila cesta proti mostu čez Bistrico. Hlodi so bili deponirani tudi ob gornjem robu te ceste.

**Ali ste takoj po prihodu v Stol začeli z delom v kadrovski službi?**

Eno leto sem se ukvarjal s tovarniško interno pošto. Potem sem delal še v ekspeditu. Nekaj let zatem sem šel na partijski tečaj in bil nato kratek čas vzgojitelj v vajenski šoli na Duplici. Bil sem tudi na tečaju za kulturno prosvetnega referenta in nato za personalnega referenta. Nekaj časa sem opravljal prvoomenjeno delo, potem pa so mi zaupali delo kadrovika.

**Kdo je pred vami opravljal kadrovsko delo in kako je bilo potem v naslednjih letih?**

Pred mojih prihodom je kadrovsko delo opravljal Vinko Špelič. Sonja Vidmar je prišla leta 1950, maja. Leta 1952 je v kadrovski službi delal tudi Modic iz Mengša. Alojz Švigelj pa je prišel leta 1974.

**So ljudje včasih besedo bolj držali in napravili tisto, kar so obljubili?**

To je odvisno od človeka, od njegovega značaja. Mislim pa, da se značaji ljudi niso bistveno spremenili.

Danes se rada marsikaka osebna odgovornost preloži na samoupravni organ ali kar na samoupravljanje. Včasih se ni moglo. Vendar je narobe, ker se tako dela.

**Se morda kakih dobrih delavcev še posebej spomnite?**

Zelo dober delavec je bil Urbanija iz stolarne. Normo je močno presegal. Za delo se je prej dobro pripravil in, razumljivo, imel potem dobre uspehe.

Prijeten spomin imam tudi na Škoberneta, ki je bil vodja izvoza, nekako leta 1965—1970. Bil je vsestransko sposoben in vedno pripravljen sodelovati.

**Je kdaj Stol delavcev posebno primanjkovalo in kako ste to tedaj reševali?**

Delavcev je naši tovarni večkrat manjkalo kot ne, se pravi, da je bilo dela dostikrat preveč.

No, včasih smo pa tudi izbirali med boljšimi delavci.

Leta 1948—1949 so v Stolu veliko delali uradniki iz lesnih direkcij. Prišli so nam v pomoč.

Leta 1950 smo delali udarniško, v naslednjem času pa je bilo narejenih veliko nadur.

**Je bil tudi v prejšnjih letih problem s kvalificiranimi delavci?**

Za dobre mizarje je bil vedno problem. Ko smo imeli na Duplici vajensko šolo, je bilo le bolje.

Ko smo odpirali tapetniško delavnico, je bil velik problem za kvalificirane tapetnike. Neko tapetnico smo tedaj našli na Dolenjskem. Prišla je na Duplico.

**Nekdaj je Stol sam vzgajal kvalificirane mizarje. Kje je bila ta šola in zakaj je bila ukinjena?**

Vajeniški dom je bil na hribu, nad dupliško avtobusno postajo, teoretični pouk pa so imeli vajenci v gornjem nadstropju stolarne. Nato je bil zgrajen internat na levem bregu Bistrice. Naenkrat so bili v njem trije razredi učencev, okoli 100 vajencev. Upravniki so bili Tomažič, Franc Popit in Edo Rozman.

Šola ni vzgajala kvalificirane delavce samo za Stol. Ukinjena je bila zaradi pomanjkanja finančnih sredstev širše družbene skupnosti.

**Ali so ti učenci v šoli pridobili dovolj znanja in so kasneje v delavnicah lahko dobro delali?**

(Nadaljevanje na 14. strani)

(Nadaljevanje s 13. strani)

Uspehi so pokazali, da so si pridobili potrebno znanje. Omenimo nekaj ljudi iz te šole: Mičo Marič, Janez Ulčar, Franc Zupan, oba Žagarja, Dominik in Lojze.

**Zanima nas, kako ste v času vašega dela reševali kadrovske probleme vodilnih delavcev. Je bilo teh ljudi dovolj, ali ste kdaj katerega posebno iskali?**

Iskali smo jih zmeraj.

Do leta 1950—1951 je te ljudi razporejalo ministrstvo. Potem pa smo morali ta vprašanja sami reševati. Dajali smo tudi oglase v časopise. Pomagala je tudi družbena skupnost.

**Za katere delavce menite, da so boljše: ženske ali moški?**

Tega ne bi ločeval. Če je delavec primerno razporejen na delo, bo tudi primerno ustvarjal, ne glede na spol.

**Prav v teh letih je odšlo v pokoj izredno veliko proizvodnih delavcev. Kakšni so bili ti ljudje?**

Starejši delavci, torej delavci, ki so odšli v pokoj, so imeli dobre delovne navade, veliko izkušenj, njihova ustvarjalnost je bila dobra. Skoraj vsi so dobro delali. Veliko od njih ni potrebovalo posebnega nadzorstva.

**V zadnjem času smo v večih naših zaposlenih in drugod brali, da bomo kadrovska vprašanja načrtno, torej pravočasno in ustrezno reševali. Da bomo že več let prej skrbeli za dobro nadomestitev delavcev, ki bodo odšli v pokoj...**

Plan kadrov je nekaj let zelo pomembna zadeva. Pri tem pa postavlja veliko vprašanje fluktuacija. Če morajo torej delavci pričeti delati na delovnih mestih, ki so predčasno ali povsem nenadoma izpraznjena, je težko kadrovska vprašanja daljnoročno reševati.

Pri načrtovanju potrebnih delavcev je zelo pomembna štipendijska politika. Stol je v tem vedno posvečal veliko pozornost. Vedno smo tudi iskali vajence za mizarje. Potrebovali bi jih 20 na leto, dobili pa smo jih le po osem. Od teh sta dva nadaljevala šolo, dva pa odpadla. Končno število je torej lahko izračunati.

**Poleg kadrovskega dela v Stolu zelo dobro poznate tudi vodilne delavce v tozidih in skupnih službah. Kako jih ocenjujete? So taki kot so bili ljudje pred njimi?**

Ljudje pred njimi so bili bolj navajeni avtorskega vodenja dela. Zmeraj bolj prodira vpliv samoupravljanja. Ljudje se zavedajo, da je stvar dana v odločanje samoupravnim organom. So odgovorni in jim gre za uspeh tovarne.

Še vedno pa je vprašanje strokovne usposobljenosti teh ljudi do reševanja problemov. Premalo so vsestransko usmerjeni in pripravljeni tako delati.

**Na raznih zborih ste se velikokrat prglasili k razpravi in tudi konkretno posegli v probleme. Ste morda s tem prizadele kaj užalili in ste to občutili pri kasnejšem delu?**

Direktno tega nisem občutil. Z ljudmi sem se vedno dobro razumel. Probleme sem vedno gledal s stališča dela, ne nekoga človeka. Vedno pa sem tudi pazil, da ne bi na podlagi moje razprave prišlo do osebnih nesoglasij. Vsakdo pa je že vedel, kar je bilo treba.

**Ko takole vlečemo črto pod več desetletij dela v Stolu, lahko postavimo primerjavo med nekdanjim delom in zaslužkom in današnjim.**

Mislim, da so ljudje včasih bolj garali in bili tudi bolj pripravljeni premagovati težave. Seveda pa je bil zaslužek v različnih obdobjih različen. Nekdaj so ljudje živeli bolj skromno. Danes pa so želje velike in jih ni lahko uresničiti.

**Kako bi morali v bodoče voditi kadrovske politike?**

Za kolektiv je treba imeti posluš. Probleme je potrebno pravočasno reševati. Strokovna znanja je treba usklajevati z delom.

Marsikaj se da predvideti vnaprej, pri tem pa je potrebno resno delo celega kolektiva, ne samo delavcem iz kadrovskega oddelka.

Delavci v kadrovskem oddelku morajo biti ocenjeni kot ljudje z vsemi odgovornostmi. Njihovo strokovnost je treba prenašati v samoupravne organe. Povsod se je treba izogibati familiarnosti.

**Kako ocenjujete delo in odnose v današnjem Stolu in kaj predlagate za jutri?**

V Stolu imam zaupanje. Stolovci v vseh 80 letih svoje delovne organizacije niso klonili, vedno so delali in temu primerno živeli.

V kadrovskih vprašanjih naj bodo tozidi bolj odprti za medsebojno sodelovanje. Posebno po vprašanju invalidov.

**Pozna vas izredno veliko ljudi. Kako ste to občutili na delovnem mestu in kako izven tovarne?**

Človek ima tudi v tem osebno zadovoljstvo. Z našimi delavci smo se potrebno vedno pomenili. Veliko je bilo tudi prijetnih trenutkov. Kak grenak priokus se lahko mirno zanemari.

Če človeka poznaš, se z njim lahko pogovarjaš. So pa tudi delavci, ki do sebe niso kritični. Sam sem potem presodil, kaj je za prenesti naprej in kaj ne.

Nekateri delavci iz proizvodnje so se pritoževali nad mojstri in drugimi. To sem tem ljudem povedal. Mnogi so tisto, kar res ni bilo treba, odpravili.

**S kakšnimi občutki odhajate v pokoj. Se vam zdi, da so se delovna leta prekmalu iztekla ali ste na upokožitev že čakali?**

Je že tako, da človek dolgoročno računa na upokožitev. Z delom pa sem bil zadovoljen.

Dobro se je tudi malo spočiti. Vendar ne liti na zapeček. Vsa leta sem bil močno angažiran in je zato prehod težak.

**V Stolovo Glasilo ste večkrat kaj napisali. Boste naš časopis tudi doma radi pogledali?**

Na delovnem mestu sem kak sestavek v Glasilu večkrat preskočil, ker mi je bila vsebina že od prej poznana. Sedaj pa bom prav vse natančno prebral!

**Mo vas morda kaj posebnega pozabli vprašati?**

Z ljudmi, s katerimi sem delal, smo se dogovarjali, zastavljene naloge izpeljali in tudi nosili odgovornost.

S temi ljudmi bi še delal!

Tako je odgovarjal Mavricij Kotnik ali kratko Mavric, kot smo mu pravili. Pogovor je bil izredno zanimiv in prijeten.

Mavricu želimo, da bi bil v krogu svoje družine, žene, hčerke in sina še veliko let zdrav in zadovoljen. Za pogovor se mu lepo zahvaljujemo.

Pogovor je pripravil  
Ciril Sivec

## VRATAR

Tovarna Stol obstaja že dolgo vrsto let. Ime že davno šlo je v svet. Pri njem so zaposleni delavci iz mesta in vasi. Starši, hčere in sinovi. V okolici tovarne so njihovi domovi.

Mnogo let dela za stroji delavca je utrudilo, zdaj lažje delo zanj se bo dobilo.

Zaradi drugačnih pogojev in rahlega zdravlja se je mož odločil, da gre za vratarja.

Njegovo delo traja ponoči ali katerikoli dan. Ta poklic ni preveč iskan, ker ni z rožami postlan.

Tudi takrat mora on od doma, ko se mi med vikendom veselimo ali sladko noč prespimo.

Še bolj bi bil spoštovan, če bi gledal čez prste ali stran.

Res čudne imajo nekateri želje da si zunaj iščejo po svoje mišljeno veselje. Vratarjeve besede resno moramo jemati, saj je mož postaviti tam za vrati.

Minila delovna so leta, zdaj počitek se obeta. V pokoj bo treba iti in vratarsko mesto zapustiti.

En dan na leto se »penzionisti« ob vratarnici skup dobijo in se nato po tovarni razkropijo. Vodi jih njim že poznana cesta, po njej hodili so nekoč do delovnega mesta.

Po tovarni dolgi bili so sprehodi, zdaj na kosilo in zabavo pot jih vodi.

Preživeli so spet lep, vesel in zabaven dan, ki je od upokojectev najbolj spoštovan.

Franc Ravnikar,  
grobi rez



»Že več tednov imajo uro po novem, jaz jo imam pa zopet po starem. Doma imam dve kravji in hočeta jesti po stari navadi. Kaj mi je preostalo drugega, uro sem spet »naštimal« na stari način.«

»Saj nisem vam nič rekla. Le zada sem govorila!«

# Kam na rekreacijo

Za nami je zima in vsi, ki so do sedaj krepili svoje zdravje in vzdržljivost v telovadnici, v trim kabinetih ali podobnih vadbenih prostorih, si že lahko izberemo aktivnost v naravi. Prednost individualne vadbe v naravi je predvsem v tem:

— da nismo vezani na termine vadbe v prostorih, ampak si lahko čas in kraj izberemo po želji;

— vadba je v naravnem okolju in je bolj zdrava, ker vso aktivnost vadimo na svežem zraku;

— nismo omejeni s prostorom in izbiro aktivnosti.

Individualna vadba je primerna za vsakogar, ne glede na njegovo psihofizično sposobnost. Seveda pa je dobro, če poznamo svoje sposobnosti in vadbo prilagodimo tem sposobnostim.

Za tako aktivnost so najbolj primerne TRIM STEZE. Te so po Sloveniji že kar pogosto nasejane, a na žalost bolj malo obiskane.

V Kamniku imamo lepo speljano trim stezo na Zapricah na zelo ugodni legi. Steza je speljana po gozdni poti severno od graščine Zaprice. Tam je tudi tabla, na kateri je označena steza s postajami. Pot nas pelje od graščine nad smučarsko skakalnico in nato se strmo vzpne v hrib. Zadnji del je bolj položen in tudi vadba ni več tako zahtevna. Vse postaje so označene z obvestilnimi tablam, na katerih je nazorno prikazana vaja, ki jo obiskovalec večkrat ponovi. Med postajami lahko hodi, teče, pač odvisno od sposobnosti.

Trim steze so za dobro počutje, tudi dobro zdravilo za tiste, ki v časovni stiski iščejo ustrezen sprostitev po napor- nem delu.

Vadbe na trim stezah so zelo raznovrstne, tako da lahko mlad in star prilagodi izbor in količino nalog svojim sposobnostim, željam in rekreativnim potrebam.

Steza pa ni namenjena samo rekreaciji, ampak jo lahko vključujejo v svoj program tudi vrhunski športniki. Prilagodijo jo lahko vsem svojim zahtevam za pridobivanje telesne kondicije in tako dopolnijo svoj trening.

Na trim stezah se tudi lahko pripravljajo za druge aktivnosti, kot so hoja v gore, kolesarjenje, veslanje itd.

Zaradi vseh teh lastnosti je trim steza zelo primerna oblika rekreacije preko leta v naravi.

## OBLIKA REKREACIJE V ORIENTACIJSKEM ŠPORTU

Zadnja leta prihajajo preko Atlantika iz Amerike razne oblike aktivnosti. Tako so pred leti od Američanov prišla tudi razna orientacijska tekmovanja.

Prirejajo se v vseh letnih časih in z vsemi mogočimi »orodji« ali bolje rečeno: s sredstvi za premagovanje raz-

dalj in ovir. Naštejmo jih le nekaj: pozimi organizirajo orientacijska tekmovanja s smučami, na saneh, s krpljami, spomladi se lahko poslužimo tudi hitrejših prevoznih sredstev (kolesa, mopedi, avtomobili), poleti pa tudi z različnimi plovili. Seveda pa je najprimernejša oblika pozimi na smučeh, poleti pa hoja in tek.

Pri orientacijskem pohodu ne odloča samo hitrost. Uspeh zagotavlja pet pomembnih prvin:

1. pravilno razumevanje pravil;
2. skrbno načrtovana dana pot;
3. inteligentna raba zemljevida in kompasa;
4. čas, ki ga porabiš za pot;
5. spretna in hitra raba sredstev, s katerimi tekmuješ.

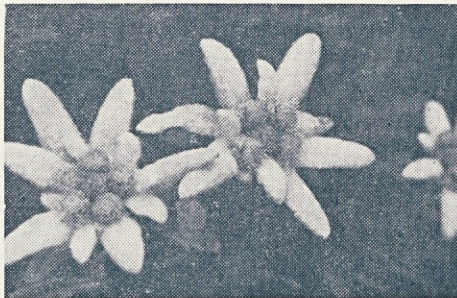
Take aktivnosti so zelo primerne, ker združujejo več prvin, ki so zelo pomembne v življenju. Sposobnost za orientacijo, kjerkoli si, je dobra lastnost, ki si jo pridobiš lahko z vajo na podobnih tekmovanjih.

Tudi sam si lahko na tak način organiziraš izlet v bližnjo okolico. Predhodno si z dobrega zemljevida načrtaš pot in orientacijske točke, ki si jih določiš kot kontrolne točke, ki te vodijo do cilja. Na tak način izpolnjuješ znanje iz geografije in spoznaš bližnje kraje ter se telesno in duševno krepiš.

Na podobne načine si organiziramo izlete družine v bližnjo okolico kraja, v katerem živimo ter spoznavamo kraje in vasi. Zagotovo bomo doživeli marsikatero zanimivo dogodivščino.

Jože Zupin

## Lepe planinske fotografije Franca Steleta so že velikokrat polepšale naše Glasilo ...



Rastejo v strmi gori bele planike tri... (pod Jalovcem, avgusta 1976)



KOLESARSKA SEZONA SE PRAVKAR ZAČENJA. TUDI V STOLU SO SE KOLESARJI POJAVILI KOT GOBE PO DEŽJU. NAŠI DELAVCI SO SPOZNALI, DA JE TO LEP ŠPORT, ZDRAV, DA DAJE MOČ IN DOBRO POČUTJE.

ŽELIMO, DA BI IMELI NAŠI KOLESARJI LETOS VELIKO LEPEGA VREMENA, NA CESTI PA ČIMMANJ PROBLEMOV.



NAŠI SMUČARJI SO LETOS SMUČALI, KOLIKOR JIM JE BILO VREME NAKLONJENO IN KOLIKOR SO BILI NA SMUČARIJO PRIPRAVLJENI. ŽAL JE DEL TEGA VESELJA TUDI OPADEL. NE SAMA ZARADI SNEGA. UPAJMO, DA BO DRUGO LETO LE BOLJŠE.

\* \* \*

»Uro so zavrteli naprej. Bolje, da bi jo za deset let nazaj, da bi bila mlajša in lepša. In da ne bi bila poročena s takim bumbarjem!«

\* \* \*

»Prej me je na delovnem mestu in doma vsaj kava 'brihtala', sedaj pa kar spim.«

\*\*\*

»Nečak, bi se lahko z vami peljala na obisk v bolnico? Veste, naši imajo sedem avtomobilov, pa me noče nihče peljati!«

Izdaja v 2100 Izvodih Industrija pohišva Stol Kamnik. Glasilo urejajo — glavni urednik Ciril SIVEC, odgovorni urednik Franc PEŠTNIK in člani uredniškega odbora: Edo DRŽANIČ, Andrej PERČIČ, Vinko JAGODIC, Tone ANŽIN, Danica KOČAR, Tone ŠIMENC in Sonja ZORN. Lektor: Ivan SIVEC. List izhaja vsak mesec in ga prejemajo delavci Stola brezplačno. Natisnila TISKARNA LJUBLJANA v Ljubljani. Oproščeno prometnega davka po pristojnem sklepu 421-1/72.

## »ČEZ HRIBE GA NI«

Z našim upokojem Jožetom Erjavškom sva se prvič srečala pred nekaj leti, ko so Stolovi upokojenci obiskali svoje nekdanje sodelavce in se za nekaj časa ustavili na svojih nekdanjih delovnih mestih. Že tedaj sem spoznal, da je Jože zelo prijeten sogovornik, obenem pa tudi človek s prvim smislom za pripovedovanje, človek, ki zna v svet okoli sebe še vedno poseči z zdravo mislijo in pogledom, še bolj pa v prelep planinski svet, kot je postavil zaporedje tem besedam in občutju naš pesnik Simon Gregorčič.

Z Jožetom sva se po naključju zopet srečala lansko leto. Na njegovem domu v Stahovici, kjer živi z ženo, hčerko in sinovo družino. Sešli smo se povsem nepričakovano, vendar je bil obisk zelo prijeten. Ob tem sem ponovno spoznal, da za prijetno počutje zares ni potrebno veliko. Prijeten sogovornik, mir in kozarec vina in prav ničesar drugega.

Z Jožetom in njegovo ženo smo posedli okoli mize in beseda se je hitro zasukala okoli Jožetovega dela v Stolu. Od vsega začetka je delal na žagi v Stahovici, ki je bila kasneje priključena k Stolu, dve leti in pol pa tudi na Duplici.

Sedemdesetletni Jože je še vedno čil in zdrav, kot se temu reče, z vedrim pogledom na svet. Rad ima življenje, svojo družino in sorodnike, prav tako pa ima rad vse tiste ljudi, ki znajo skromno, vendar prav živeti. Rekel je tudi, da pravega življenja brez hribov ne more biti. Tam se najdejo tisti ljudje, ki znajo ceniti življenje, se znajo še vedno zasmijati in prijatelju odkrito pogledati v oči.

Jože je še vedno navdušen gornik. Lani je bil celo na Triglavu. Tja ga je povabil sosed Janko. V enem samem dnevu sta prišla gor in dol. Avto sta pustila na Pokljuki. Ob pol sedmih zjutraj sta krenila v hrib, hodila in hodila in srečno prišla na naš najvišji vrh, ob šestih zvečer pa sta bila zopet pri avtu. Jože je zatrdil, da sploh ni vedel, da je cel dan hodil.

Jože je vitke postave, delaven in hiter. Marsikaj kar spotoma opravi in nobena stvar mu ni pretežka. Za nekaj pa vedno najde čas, za ženo, ki jo ima še vedno tako rad kot prve dni, in za hribe, katerih vznožje sega skoraj do njegove hiše.

Ob upokojitvi se je kar oddahnil. Hočil bo v hribe, na Malo in Veliko planino in lahko bo ostal tam vsaj po nekaj dni, kar mu prej ni bilo vedno mogoče. Njegova žena na gore ni bila nikoli ljubosumna, naj jih le ima, bo vsaj vedela, kje je in kaj dela. Ko smo takole prijetno kramljali o Kamniških planinah, se je veselo zasmejala in rekla, da mu v hribe tudi v bodoče ne bo branila.

Za hribe moraš biti rojen. Prisiliti se tega ne da. Videti moraš dan, sonce, vreme, travo, rože, skale, steze in poti, cvetje, gorsko drevje, pomlad, poletje in jesen, pa tudi tisto, brez česar v hrib ne gre, večurno hojo, razmočeno zemljo in razrito kamenje, nevihto in streljo. Največkrat pa tudi bolj skromno hrano, kot je na razpolago v dolini. Sicer pa hrana v hribih sploh ni tako pomembna. Da le nisi pretirano lačen in žejen, včasih pa še



na to pozabiš in se spomniš šele drug dan, da včeraj nisi skoraj nič jedel.

Za hribe se Jože mimogrede pripravi. V nahrbtnik je potrebno položiti zajeten kos kruha, kako kocko za juho, nekaj konserv, sladkor, kavo, čaj in sol. Seveda je potrebno vzeti s seboj perilo in kak dodatni kos obleke, da se ob nagli ohladitvi ne prehladiš in nisi ob prvi plohi do kože premočen.

Jože pozna vsako stezico, ki vodi navkreber, v planino. Njegov dom je v dolini pod planinami in mu ni treba hoditi na avtobusu alikako drugo prevozno sredstvo, da bi se pripeljal do vznožja gora. Kmalu za hišo je že v strmini in čez uro hoje je gorski svet že njegov.

Posebna lepa so v hribih jutra. Nekateri izletniki tega sploh ne vedo. Zvečer dolgo ne gredo spat, pijejo in veseljačijo in ne vedo, da bi to, če že morajo, lahko delali tudi v dolini. V hribih pa se moraš drugače obnašati. Vsesti se moraš pred kočo, pogledati svet blizu okoli sebe in daleč naokoli, zadihati z vsemi pljuči in znati uživati. Ob večeru se sonce dotakne zahodne Slovenije, vrhovi zažare v zarji, v globeli in na osojne strmine se vseda prvi mrak, visoko nad tabo je čisto nebo, globoko doli pa dolina, ki ne ve, kaj je pravo življenje. V duši ti zaigra, človek se pomladi in je srečen.

Ali pa zjutraj. Vstati je treba zelo zgodaj. Kar ob štirih ali vsaj ob pol petih, s soncem vred. Planina je ohlajena, mirna, zmotijo jo le kravji zvonci in kak prešeren vrisk. Tedaj greš okoli koče, z roko potegneš po rosnih travah. Gledaš najvišje vrhove, ki so obzarjeni s čudovito sončno rumenino. Kmalu zatem se sončni žarki razležejo nižje v kotanje in svet ponovno zaživi. Veliko ljudi tega sploh ne vidi. Zaspajo si menca oči in že išče kozarček kačje slin. Včasih tudi ta pošteno »paše«, ne pa vedno in takoj zjutraj.

Jože ne hodi v hribe le na izlet, temveč je tam že velikokrat pošteno delal. Že pred časom se je lotil pokrivanja in obnavljanja koč. Les mu je zelo prijeten

in topel material in prav uživa, ko lahko dela z njim.

Les za skodle je potrebno posekati pozimi. Najbolje januarja in februarja. Drevo mora biti ravno, debelo vsaj 35 cm. Lahko je tudi rahlo zavito v levo. To se dobro vidi na lubju, pa tudi na koreninah. Najboljša za klanje skodel je smreka. Ob poseku je potrebno deblo razžagati na približno meter dolge kose in jih vsaj po pasovih obeliliti. Kosi lesa so lahko tudi krajši, ker pride pri pokrivanju koče vse pravi.

Tako pripravljen les je potrebno pustiti mesec dni. Nato ga je potrebno razcepiti na štiri dele. Tedaj se že vidi, kako se bo kral. Če za ta namen res ni primeren, nimas misla siliti, ker se delo ne bo dalo opraviti.

Pri klanju skodel je treba najprej odklati notranji trikotnik, ki se kasneje uporabi za kaj drugega. Klanje deščic gre zelo lepo, le znati je treba. Za delo se uporablja posebno orodje — šinklavc, v nekakšen nož oblikovana sekira, katero nastavimo na čelni les in jo potem, ko je že vdeblu, z vzvodnim ročajem pritiskamo, da se skodla postopoma odkolje po dolžini. Skodle so debele od 8 mm do enega centimetra, njihova širina pa je pač pogojena s pripravljenim lesom.

Naklane skodle je potrebno naložiti v zloge, navzkriž. Po tisoč skodel skupaj, kjer naj se suše dve meseca. Po tem času so uporabne za pokrivanje.

Postopek pokrivanja ni zahteven, terja pa pravilen način in natančnost. Streha iz skodel je dvojna, se pravi spodnja in gornja plast. Streha se prične pokrivate na spodnjem delu, potem pa postopoma proti vrhu.

Streha iz skodel zdrži tudi do dvajset let, če koča stoji na planem. Če je pa v senci ali pod drevesi, deščice seveda prej zginejo. Zanimivo je, da se dotrajana steha ne razkrije, temveč se po njej približejo nove letve, po katerih se prične pokrivate z novimi skodlami.

Naš sogovornik je opravil že veliko tega dela. Sam pa tudi v skupinah. Zgodaj so vstajali. Ko so bili lačni, so si pripravili »fruštek«, popoldne pa kosilo in večerjo skupaj. Ob večeru so posedeli ob koči. V zraku je bil vonj po pravem planinskem lesu, po prijateljstvu, zaupanju, pa tudi po trdem delu, ki ni trdo, če ga ima človek rad.

V hribih je vse drugače, lažja je sekira, žaga in šinklavc in lažja je beseda, ki kar sama najde pot k sosedu.

Ciril Sivec

### Naš otrok je najboljši!

Ste že poslušali, kako nekatere matere občudujejo svoje otroke:

»Naš je pravi genij. Riše kot slikar, računa kot profesor matematike, pogovarja se kot odrasel človek!«

»Naš je tehnične narave. Skrbno opazuje očeta in je potem pri vsakem delu sam prav tako sposoben.«

»Naš je sin in pol. Lepo se obnaša, doma, na ulici in v šoli. Učiteljica je morala pritrditi, da je enkratnik!«

Seveda, matere tako govorijo samo za svoje otroke.