



SLOVENSKI ČEBELAR

# SLOVENSKI ČEBELAR

GLASILO ZVEZE ČEBELARSKIH DRUŠTEV ZA SLOVENIJO

I.—2. številka

V Ljubljani 1. marca 1951

LIII. letnik

## Vsebina

Dr. Janko Koren: Nekaj o hudi gnibli čebelje zalege .....	1	<i>Osmrtnice:</i>	
Lojze Podnаноški: Ali prav predstavljamo? .....	7	Anton Pepel, Hinko Zirkelbach, Ivan Turk, Matija Gorše .....	30
Alojz Lipičar: Prestavljanje, nastavljanje in preprečevanje rojenja ..	10	<i>Mali kruhek:</i>	
M. S.: Zavarujmo satje pred večjo!	13	Odkrita beseda. Prezimovanje čebel v kleti. Arnika škodljiva čebelam. Kako dobiš čim več voska iz starih satov. Trpežnost medu ....	32
V. P.: Facelija — kislja krma za živino .....	15	<i>Naša organizacija:</i>	
P. L.: Kako zalega matica .....	18	F. C.: O zavarovanju čebel .....	34
V. R.: Plemenilna postaja pri Sv. Arehu na Pohorju .....	22	Dopisi: Čebelarjenje v postojnskem okraju. Čebelarska družina Pekre. Iz Koroške .....	37
Inocenc Revaj: Prvi koraki .....	23	Čebelarska konferenca v Zagrebu	39
<i>Čebelarske opazovalnice:</i>		Pravila Zveze čebelarskih društev za Slovenijo .....	43
Inž. Rihar Jože: Poročilo za leto 1950 .....	26	Pravila čebelarskih društev .....	46
Inž. Rihar Jože: Gozdne čebelarske opazovalnice .....	28		

Na ovitku: Mali oglasi. Vestnik Zveze. Dve petdesetletnici.

List izhaja v dvojnih številkah. Izdaja ga Zveza čebelarskih društev v Ljubljani, Tyrševa cesta 21, tiska Tiskarna »Slovenskega poročevalca« v Ljubljani, Knaflijeva ulica 5. Urejata ga in za uredništvo odgovarjata: Stane Mihelič in Vlado Rojec. Tehnični urednik: Josip Kobal. Letna naročnina za člane 100 din, za nečlane 120 din, posamezna dvojna številka 20 din. V inozemstvu stane list 150 din.

### PRODAM

8 AŽ-panjev na 9 satov s čebelami vred. Panji so v dobrem stanju. Prodajam tudi čebelnjak za 30 AŽ-panjev. Pokrit je z zarezano strešno opeko. Cena po dogovoru. Naslov: Pirc Franc, Zadovinek 38, pošta Leskovec pri Krškem.

### KUPIM

10 do 20 naseljenih AŽ-panjev. Ponudbe pošljite na naslov: Mlin Petrič — Split, Lole Ribara ulica 13.

### PRODAM

AŽ-panj s čebelami, močan. Cena po dogovoru. Božič Jakob, Ljubljana, Trpinčeva cesta 60.

### MEDENA DETELJA

Seme dvoletne medene detelje dobite pri Čebelarski družini v Višnji gorji, dokler traja zaloga.

### KUPIM

25 do 30 naseljenih in dobrih AŽ-panjev. Ponudbe pošljite na upravo Slovenskega čebelarja, Ljubljana, Tyrševa cesta 21. Navedite ceno!

### PRODAM

30 AŽ-panjev s čebelami vred ali za menjam za hišo z obširnimi vrtni v okolici Črnomlja. Janez Celin, Jablaniva, pošta Ilirska Bistrica.

### ZAMENJAM

dober radijski aparat na tri valovne dolžine za močne čebelje družine v AŽ-panjih. Pojasnila daje: Čeh Viktor, Ljubljana, Sv. Marka ulica 14 — Bežigrad.

### SADIKE JAPONSKE SOFORE

lahko naročite pri Kosiju Ludviku, sol. upravitelju v Križevcih pri Ljutomeru.



0. 1506/1951



Dr. Janko Koren:

## Nekaj o hudi gnilobi čebelje zalege

Med postaja iz dneva v dan večja potreba širokih plasti ljudstva. Da pa bi mogli zadostiti tej veliki potrebi, smo v zadnjih letih pomnožili število čebeljih družin. S povečanjem števila čebeljih družin pa se je povečala tudi nevarnost pojavljanja in širjenja čebeljih kužnih bolezni, ki lahko uničijo v razmeroma kratkem času mnogo družin, da, celo izpraznijo čebelnjake na večjem ali manjšem področju. Pri tem ni oškodovan samo posameznik, ampak tudi skupnost, ki je prikrajšana za precejšnje količine medu. Poleg tega pa trpi tudi kmetijska proizvodnja, predvsem sadjarstvo in pridelek tistih kultur, katerih opravevanje posredujejo čebele. Končno ima zgubo tudi država, ker so ji odvzete devize, ki jih dobiva za izvožene čebele in matice. Glede na tako vsestransko škodo, ki bi jo lahko povzročile čebelje kužne bolezni, je pač umestno, da nekoliko razmislimo o njih tudi v primeru, ko se še niso pojavile v večjem obsegu.

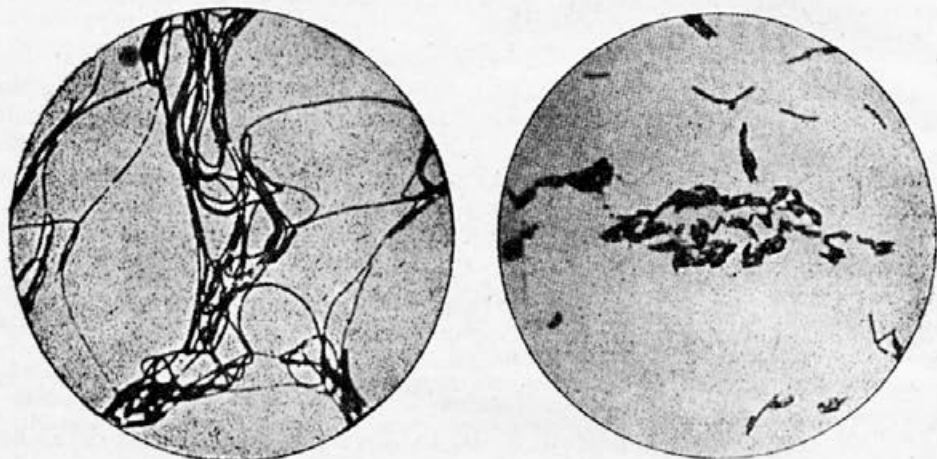
Od čebeljih kužnih bolezni, ki lahko povzročijo velikansko škodo, pride v prvi vrsti v poštev huda gniloba ali kuga čebelje zalege. Ker je ta bolezen v Ameriki precej razširjena, jo imenujemo tudi ameriška gniloba, dasi izvira iz Evrope.

### Kaj povzroča hudo gnilobo?

Hudo gnilobo povzroča s prostim očesom nevidno kuživo, t. j. okrog 4 tisočinke milimetra dolg bacil z latinskim imenom bacillus larvae (dobe-sedno prevedeno paličica žrke). Ob imenu tega bacila se je dobro spomniti na dve njegovi lastnosti. Najprej na to, da se bacil ob ugodnih pogojih izredno hitro množi, saj nastane lahko iz posameznega bacila v enem dnevu več kakor 4 tisoč trilijonov bacilov. V eni sami ličinki ali bubi se jih nabere preko 2 milijardi. Tako velikanskemu številu napadalcev mora vsekakor podleči še tako čvrsta in odporna ličinka.

Druga važna in omembe vredna lastnost bacila larvae pa je ta, da se lahko v primeru, ko mu zmanjka hrane, spremeni v tros. To se dogaja vselej potem, ko bacil uniči svojo gostiteljico. V tej borbi ne potrebuje prav nobene hrane in lahko kljubuje najrazličnejšim škodljivim vplivom, kot n. pr. visoki vročini, ki bi bacil kaj hitro ugonobila, a mu v tej novi obliki ne more do živega. Tros ali spora zadrži svojo življenjsko silo tudi ob neugodnih pogojih,

brez vsake hrane nad 20 let. Brž ko pa pride tros v ugodno okolje, vzklije iz njega v nekaj urah znova bacil, ki se prične naglo množiti. Približna primera za tros bi bilo lahko pšenično zrno, ki tudi ohrani dalje časa svojo življenjsko silo brez vsake hrane. Ko pa dobi dovolj vlage z ustrezajočo toploto, vzklije iz zrna rastlina, na kateri nastane zopet več zrn. Glavna odlika troša je njegova odpornost proti raznim škodljivim vplivom, kot so n. pr. sončni žarki, vročina in razkužila. Izkušnje pa so dokazale, da niso vsi trosi enako odporni. Nekateri vrste trosov so bolj odporne od drugih. Sončnim žarkom, ki ubijajo večino mikrobov v najkrajšem času, kljubujejo trosi hude gnilobe 28—41 ur. Zato čebela lahko ves dan leta po soncu in prenaša trose, ne da bi jim sončna svetloba kaj škodila. Dočim bi sonce bacile



*Bacillus larvae*

Na levi: Pallčasta oblika v nitkasti povezavi. Na desni: Pretvarjanje v trose

že zdavnaj ugonobilo, prenese čebela trose nepoškodovane v svoj dom, kjer jih odloži na satovju. — Važno je poudariti tudi to, da se huda gniloba širi s trosi, bolezen samo pa povzročajo bacili, ki so vzkliji iz trosov. Če bi se povzročitelji hude gnilobe prenašali iz okuženega panja v neokuženega z bacili, bi jih na tej poti uničila največkrat že sončna svetloba sama; ker pa se prenašajo s trosi, pridejo nepoškodovani do svoje nove žrtve, v kateri slečejo svoj varovalni plašč ter prične pogubno delo. Trosom ne pridejo do živega niti razna razkužila, ki jih uporabljamo v vsakdanjem življenju, kot so n. pr. lizol, hipermangan, alkohol in podobno. Trosi se lahko brez škode »kopljejo« po cele dneve v takih razkužilih. Zato je uporaba takih razkužil n. pr. pri razkuževanju rok le nepotrebno zapravljanje denarja na eni strani, na drugi strani pa ovira za uspešno zatiranje bolezni. Spore prenašajo zelo dobro tudi vročino. V medu vzdrže vročino 105 do 107° C celo 40 minut brez škode. V vosku oziroma v satovju vzdrže 100° C vročine, četudi deluje nanje 5 ali več dni. V suhi vročini do 98° C (v plamenu, vročem zraku) vztrajajo spore 2 dni. Nekateri čebelarji, posebno iz Primorske, zelo cenijo sublimat, toda

ta ubija spore v 2 % raztopini (navadno uporabljamo raztopino 1 : 1000) šele po petih dneh delovanja, kar kaže, da je sublimat premalo učinkovito sredstvo za uničevanje trosov hude gnilobe. Dobro razkužilno sredstvo pa je vrela 10 % raztopina lužnega kamna, ki ubija spore že čez 2 minuti, ali pa n. pr. 5 % vodna raztopina kaporita, ki jih ubija po 15 minutnem delovanju. Iz vsega navedenega je mogoče spoznati, da je povzročitelj hude gnilobe hud in trdoživ sovražnik, ki mu ni tako lahko priti do živega.

### Koga napada povzročitelj hude gnilobe?

Povzročitelj hude gnilobe se lahko razvija, razmnožuje in škoduje le v čebelji zalegi, za odrasle čebele pa ne predstavlja prav nobene nevarnosti.

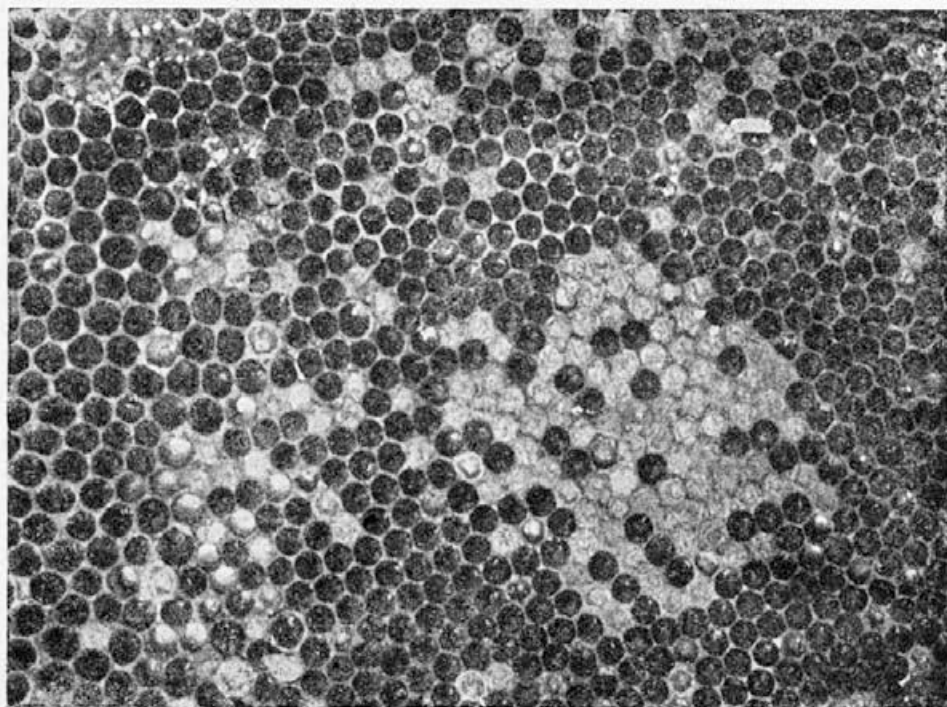
### Kako se okuži čebelja zalega s povzročiteljem hude gnilobe?

Trosi hude gnilobe pridejo v žrko s hrano — medom, s katerim jih pitajo mlade čebele. S to hrano pa mora priti v posamezno žrko ali bubo najmanj 50.000 trosov, da jo lahko iz trosov razviti bacili uspešno naskočijo. V nasprotnem primeru navadno ne pride do obolenja. Žrka se s hrano največkrat okuži v prvih šestih dneh svojega življenja. Dokler se žrka še hrani, trosi mirujejo v njenem črevesu. Ko pa se žrka zabubi, in porabi zaužito hrano, pa vzklijejo iz trosov bacili, ki se prično divje množiti in pri tem izločati toksine — strupe, s katerimi uničijo najprej črevesje, potem pa še ostalo telo zabubljene žrke, tako da se ta pretvori v temnorjavo in vlečljivo sluzavo maso. Razkrojena buba diši nekoliko po svežem kleju. Čebele skušajo razpadline odstraniti, a pri tem poslu raztresajo bacile po vsem satovju.

### Znaki hude gnilobe

V začetku razvoja hude gnilobe ne opazimo na čebelji družini nobenih posebnih znakov. Šele potem, ko se je bolezen že precej razvila, tja proti koncu poletja, vidimo, da čebele bolj poredko izletavajo, ker se je njih število občutno skrčilo. Oslabelost družine sicer ni odločilen znak hude gnilobe, ker nam panji oslabe tudi iz drugih vzrokov, vendar pa redno spremlja hudo gnilobo. Mnogo bolj značilne so spremembe na satovju. Pokrovci celic, v katerih je napadena zalega, potemne, se zmehčajo, niso več lepo izbočeni, temveč udrti. Bolezen ne napade vseh celic hkrati; zato so v panju napadene in zdrave celice med seboj pomešane. Za hudo gnilobo je značilna temnorjava sluzava snov, ki se povleče iz celice kot daljša ali krajša nit, če jo hočemo izbežati z vžigalico ali leseno paličico. Sluzava snov se začne kmalu sušiti in se nazadnje spremeni v tenko skorjico, ki je čebele ne morejo več odstraniti, ker se krepko drži svoje podloge. Pri ugotavljanju hude gnilobe je treba biti previden. Nikakor se ne smemo zadovoljiti z enim samim od omenjenih znakov. Če najdemo v panju razkrojene ali posušene bube, to še ni dokaz za hudo gnilobo. Najti moramo več sprememb, med katerimi je najvažnejša vlečljivost razpadlih bub, seveda, če se sluzava snov že ni posušila. Popolnoma zanesljivo ugotovimo hudo gnilobo v laboratoriju z mikroskopom. Z mikro-

skopom namreč lahko opazimo v razmazani vlečljivi snovi na stekelcu eno vrsto ovalne tvorbe, ki se dajo slabo barvati. To so trosi hude gnilobe. Povzročitelj hude gnilobe navadno preraste vse druge mikrobo. Laboratorijska preiskava je priporočljiva posebno v primeru, ko se v nekem kraju prvič pojavi sum hude gnilobe. V preiskavo je treba poslati cel sumljivi sat, zavit v pergamentni in zavijalni papir, tako da se iz njega ne more prav nič izcejati. Sat naj se pošlje ali Zvezi čebelarских društev za Slovenijo v Ljubljani ali pa Veterinarskemu bakteriološkemu zavodu, ki je začasno še v mestni klav-



Gniloben sat poleti

nici, Mesarska cesta 1 v Ljubljani. Poslanemu satu naj bo priložen spretni dopis s točnim naslovom pošiljatelja oziroma lastnika sata, številka panja in podatki, kdo je ugotovil hudo gnilobo in koliko panjev je osumljenih hude gnilobe. Umestno je navesti tudi podatke o moči napadene čebelje družine in od kod naj bi bila po mnenju pošiljatelja zanesena kuga. Preiskava na zavodu je brezplačna.

#### Kako se širi in raznaša kuživo?

Omenili smo že, da pridejo trosi s hrano v črevo žrke. Na satovje oziroma v družino pa prihaja kuživo v glavnem na tri načine: prinašajo ga čebele same, čebelar ali pa mrčes, ki se naseli na satovju.



Vlečljivost razkrojene zalege kot znak hude gnilobe

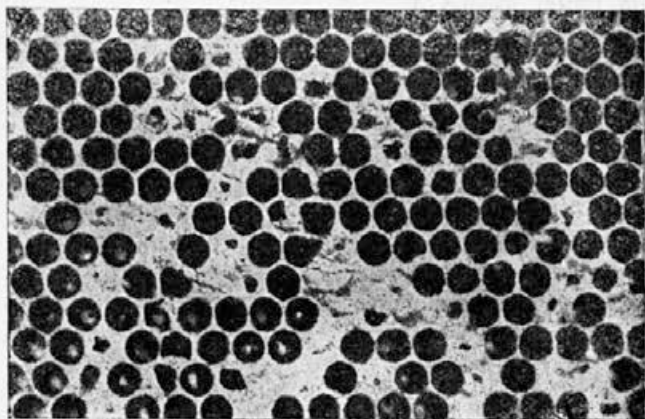
šajo čebelarji hudo gnilobo s kupovanjem okuženega voska in okuženih panjev. Na podstrešju ali pa okrog čebelnjaka obešeno prazno satovje je tudi lahko vir bolezni. Lahko se pa tam tudi na novo okuži, če prihajajo nanj čebele iz okuženih panjev ali pa mrčes iz okužene družine. Tudi z nečistim in okuženim čebelarškim orodjem je mogoče prenesti in zanesti trose. Čebelarji se večkrat izpostavljajo nevarnosti okužitve s tem, da prevažajo svoje čebele v okužena področja. Našteti so le glavni načini in pota prenašanja kuživa, kajti kuživo lahko prenaša vse, kar pride v stik z okuženim satjem in čebelami iz okuženih panjev.

Od mrčesa, ki raznaša kuživo, so najbolj pogoste voščene večče, slaninarji in mravlje. Zlasti zadnje se kaj rade prikradejo v poškodovane in okužene panje, od koder raznašajo kuživo po zdravih panjih.

Najuspešneje preprečujemo širjenje hu-

čebele večkrat zgreše svoj domači panj in zaidejo v tujega. Če so zaletete čebele iz okuženega panja, lahko занesejo v neokužen panj kuživo. Bolj nevarne raznašalke kuživa so čebele roparice, ki navadno napadajo slabotnejše družine. Če je napadena družina okužena, odneso s seboj poleg medu milijarde trosov hude gnilobe, ki v kratkem ugonobe celo močno družino. Tudi roji iz okuženih panjev raznašajo kuživo. Veliko nevarnost za širjenje bolezni predstavljajo plemenilne postaje v okuženem področju. Če je trotar na plemenilni postaji okužen, se od tam raznašajo trosi v najrazličnejše kraje, od koder pač prinašamo matice, da bi se oprasila.

Največji in najnevarnejši prenašalec kuživa hude gnilobe pa je nevesč čebelar. Prenaša ga v zdrave družine z okuženim medom pitancem, kar se je pogosto dogajalo na Primorskem pod okupacijo, ko so čebelarji pitali svoje čebele s cenejšim, uvoženim ameriškim medom, ki pa je bil dostikrat okužen s trosi hude gnilobe. Še pogosteje pa prena-



Gniloben sat jeseni

de gnilobe tako, da pretrgamo začarani krog, po katerem se širi kuživo. Naj navedemo le nekaj konkretnih nasvetov, kako je mogoče preprečiti okužbo.

1. Ne kupuj in ne sprejemaj v dar starih panjev ali starih satov od nezanesljivih ljudi oziroma čebelarjev. Če kdo kupi star rabljen panj, naj ga pred uporabo temeljito razkuži. Če si nabavi novo čebeljo družino, naj jo temeljito pregleda!

2. Kupljenega medu neznanega porekla nikdar ne pokladaj svojim čebellam, ker je med nevaren raznašalec kuživa.

3. Za satnice uporabljaj vosek le iz popolnoma zdravega satovja. Ne kupuj nikdar starega satja. Staro satovje redno menjavaj, da hkrati zadostiš naravni potrebi čebel po grajenju novega satovja.

4. Nabavi si vse potrebno čebelarско orodje sam in ga ne posojaj drugim, ker s posojanjem orodja lahko zanešiš bolezen v svoje panje.

5. Pazi, kam voziš čebele na pašo! Iz okuženega področja si boš pripeljajal poleg majhne količine medu tudi veliko »zalogo« povzročiteljev bolezni.

6. Zalego večkrat previdno, a temeljito preglej, posebno proti jeseni.

### Kaj moraš ukreniti v primeru suma hude gnilobe?

1. Če si ugotovil na nekem satu znake, ki vzbujajo sum gnilobe, pošlji sumljivi sat pravilno zaviti v preiskavo Veterinarskemu bakteriološkemu zavodu z vsemi podatki.

2. Ko si z gotovostjo ugotovil hudo gnilobo, zapri zvečer okuženi panj, ga zažveplaj in ga v zaprtem prostoru izprazni. Vso vsebino zažveplanega panja zloži na papir! Če je okužen le en panj, je najbolje vse satovje z medom vred sežgati. Če pa gre za večjo množino satovja, ga je treba razkužiti v avtoklavu pri vročini 110 do 120° C pod pritiskom 1 atmosfere, ali pa ga oddati v industrijsko predelavo z označbo »okuženo satovje«. Okuženo satovje se sme prenašati le v dobro zaprtih posodah. Če si točil med iz okuženega satovja, moraš razkužiti tudi točilo z 10% vrelo raztopino lužnega kamna (10 dkg na 1 liter kropa).

3. Okuženi panj temeljito očisti! Če se huda gniloba ni preveč razpasla po panju, zadostuje, da ga previdno ožgeš z bencinsko svetilko-spajalko. Če pa se je huda gniloba močno razširila v panjih, je najbolje stare, manj vredne panje sežgati, dobro ohranjene pa pošteno ostrugati s steklom, vso strugovino zbrati na papir in jo sežgati. Ves panj temeljito operi z vrelo raztopino! Isto stori tudi s satniki! Nekateri sicer mislijo, da je dovolj, če panj ožgo, toda, kdor je imel hudo okužen panj in hoče biti brez skrbi, naj si vzame nekoliko več truda in izvrši temeljitejšo, čeprav bolj zamudno desinfekcijo. Priporočljivo je politi prostor, kjer je stal okužen panj, z vrelo raztopino lužnega kamna. Tla čebelnjaka je treba prekopati in nasuti z novim peskom ali zemljo. Namesto lužnega kamna lahko uporabljaš 5% vodno raztopino kaporita.

4. Orodje, ki si ga uporabljal pri pregledu, razkuži; železne dele na plamenu, lesene pa v vrelem lugu. Po pregledu slehernega panja si operi roke



s pralnim praškom! Po pregledu okuženega panja pa si operi roke v dveh vodah s pralnim praškom! Vodo izlij v kanal, da ne morejo čebele do nje.

5. Preglej vse čebelje družine! Pregledovati prični pri najmanj sumljivem panju; najbolj sumljivega preglej nazadnje! Satnike prijemlji s papirjem, ki ga menjavaš pri vsakem panju. Papir takoj po uporabi sežgi!

6. Huda gniloba spada med bolezni, ki jih je treba po zakonu o zatiranju živalskih kužnih bolezni prijaviti pristojni oblasti, to je najbližjemu KLO. Preko KLO prispe prijava na OLO, ta pa odredi po svojem veterinarju zaporo čebelnjaka. Dva mesca, t. j. do ponovnega pregleda, ne sme nihče v čebelnjak niti iz čebelnjaka. Umevno je, da je prepovedano voziti čebele iz okuženega čebelnjaka na pašo. Pod zaporo so tudi paše v petkilometerskem območju okuženih čebelnjakov.

7. Če pregleduje čebele čebelarški izvedenec, naj ta samo opazuje vsó manipulacijo, odpira panje in pregleduje satovje pa naj lastnik sam, da bi se na ta način popolnoma preprečilo prenašanje kuživa po pregledovalcu.

Pri vsem tem moramo imeti pred očmi, da je huda gniloba prava kužna bolezen, da jo povzroča zelo odporno kuživo in da nikdar sama po sebi ne preneha. Kdor ima to troje pred očmi, ta bo ubral pravo smer pri zatiranju hude gnilobe in bo izvršil vse tisto, kar mu narekuje potreba in zdrava pamet.

Lojze Podnаноški:

## Ali prav predstavljamo?

Glede na članek, ki ga je leta 1949. objavil tov. Rojec v 7.—8. številki »Slovenskega čebelarja«, in na poziv tov. Virmašana, da naj povemo svojo sodbo o prestavljanju, se tudi jaz oglašam.

Takoj v početku naj podčrtam, da ne predstavljamo prav. Zakaj ne? Ker puščamo v plodišču matico na enem samem satu z odprto zalego, smo se toliko oddaljili od naravnega razvoja čebelje družine, da to nikakor ne more ugodno vplivati nanjo. Saj ne manjka dosti, pa bomo začeli puščati v plodišču matico brez vsake zalege.

Tudi jaz sem že nameraval ugovarjati navedenemu načinu prestavljanja, še preden se je oglašil tov. Rojec, pa se nisem upal. Kot preprost človek sem se bal, da me ne bi čebelarški veščaki napadli in mi očitali, da se nepravilno vtikam v te zadeve. Povem pa sedaj odkrito, da nisem svojih čebel nikdar prestavljal na opisani način, ampak sem vedno pustil v plodišču na vsaki strani sata z odprto zalego, na katerem sem navadno našel matico, še najmanj po en sat zrele zalege, če je bilo le mogoče, sat, iz katerega so ravno kobacale polegajoče se mladice, ali vsaj sat, ki je bil tik pred tem, da se izvijejo mladice iz njegovih celic. Kaj me je dovedlo do tega, da sem začel tako prestavljati svoje in, če me ni nihče opazoval, tudi čebele drugih čebelarjev? Odgovor je kratek. Zato, ker skušam prodreti v tajnosti čebeljega življenja, ker skušam doumeti posebnosti čebelje družine, ker si prizadevam, da bi

spoznal, kaj ovira njen normalen razvoj, kaj povzroča njeno propast, kaj pospešuje ali preprečuje rojenje itd. Vse to pa je bilo že stokrat in stokrat razloženo v raznih čebelarških knjigah in časopisih. Če beremo seveda naglo in površno, ali celo, kot pravi Revaj, vtikamo »Slov. čebelarja« za mrežo v panj, vsega tega nič ne vemo, in smo iz dneva v dan vedno večji nevedneži. Čitati je namreč treba z razumom, kajti tudi čebelarške knjige se včasih motijo. Često priporočajo kaj takega, kar ni dobro, in če tako stvar povzamemo brez premisleka, si lahko mnogo škodujemo. V knjigi »Naš panj« piše Žnideršič na strani 59. med drugim tudi tole: »Ako je matica na satu z odprto zalego, postavimo kar ta sat v sredino plodišča, ako je pa na medenem satu, jo ujamemo in denemo na kak sat z odprto zalego, vse ostale pa prestavimo v medišče.« Čebelarji so kar na slepó posneli to Žnideršičevo navodilo, ne da bi upoštevali njegove razmere, njegovo gmotno in gospodarsko stanje, njegov način čebelarškega obratovanja itd. Mene je spočetka golo naključje privedlo do tega, da sem zavrzel Žnideršičev recept. Ko pa sem kasneje uvidel, da je moj način prestavljanja boljši od njegovega, sem se ga za stalno oprijel. Kako sem prišel do tega načina, naj na kratko povem.

Ko sem leta 1926. prešel k čebelarjenju s premakljivim satjem, sem si po opisu v Žnideršičevi knjigi sam napravil iz jelovega lesa en AŽ-panj. Po rojenju sem podrl dva kranjiča, iz njih satja sestavil sedem satov velike mere, jih postavil v novi panj, nato pa stresel vanj še močan roj. Prihodnjo pomlad sem 11. maja družino, ki je nastala iz tega roja, prestavil. Ker pa nisem imel rezervnega satja, pri najboljši volji nisem mogel upoštevati Žnideršičevega navodila. Napravil sem po svoje takole: Ko sem videl, kakor piše Žnideršič, da so bile vse ulice med satjem polne, da čebele zvečer tudi satje od zadaj za mrežo popolnoma zakrivajo, sem se lotil dela. Pobral sem iz panja sat za satom, dokler nisem na četrtem našel matice. Nato sem hitro pet satov z zalego, medom in cvetnim prahom prestavil v medišče. Sat z matico, ki je bil naravnost natrpan z jajčeci in z nekaj dni starimi ličinkami, sem postavil na sredo plodišča, na vsako njegovo stran pa po en sat zaprte, večinoma že zrele zalege. V prazen prostor na obeh straneh teh treh srednjih zaleženih satov sem potisnil po tri satnike, ki so imeli v sprednjih vogalih kak kvadratni centimeter velike koščke satja iz kranjičev. Omenjenih pet zaleženih satov, ki sem jih bil prestavil v medišče, sem primaknil k levi steni panja, na desno od njih pa vtaknil pregradno desko. Čez 14 dni mi je družina v plodišču dogradila vseh šest praznih satnikov. Lepo zgrajeno satje je bilo malodane vse zaleženo. Ko sem to videl, sem takoj vzel iz plodišča še štiri sate in jih prestavil po odstranitvi pregradne deske v medišče, tako da je bilo popolnoma napolnjeno. V plodišču pa sem nadomestil odvezete sate s satniki, v katere sem bil vdela satne začetke. Po nekaj tednih sem plodišče pregledal in z veseljem ugotovil, da so bili že vsi sati dodelani. Jeseni mi je dal panj 17 kg medu, v plodišču pa je imel primerno zimsko zalogo. Ker sem uvidel takrat, da čebelam ugaja, če imajo v plodišču po več zaleženih satov, in da je mogoče v medišču tudi pozneje kakšen sat predejeti, sem tako prestavljanje obdržal za stalno. Ker pa imam sedaj dovolj satja za napolnitev medišča, izvršim vse delo naenkrat.

Sedaj pa pomislite, dragi čebelarji, kaj bi bilo takrat z mojim panjem, ako bi pustil v plodišču samo sat z matico in odprto zalego, a na vsaki strani tega sata po štiri prazne satnike z majhnimi satnimi začetki? Panj bi brez dvoma slabo uspeval, ali celo propadel, če se ne bi matici posrečilo preriniti v medišče k zalegi. Za uspeh se imam prav gotovo zahvaliti tudi dejstvu, da sem družino v primernem času prestavil. Če prestavljamo čebele pravočasno in tako, da imajo v plodišču dovolj prostora za graditev satja, ti le redkokdaj roje. Če si jih prestavil prepozno, to se pravi tedaj, ko so že matičniki zalezni, boš rojenje težko ustavil. S takim panjem se ne ukvarjaj preveč! Raje ga pusti rojiti. Ko je že roj zunaj, pa mu poreži vse matičnike! Razen tega mu odvzemi 2—4 sate zalege in te dodaj vsajenim rojem ali slabičem! Namesto odvzetih satov naj dobi izrojenec okvire z vdelanimi satnicami! Zvečer roj vrni in pusti panj v miru! Če tako postopaš, ti skoraj gotovo ne bo več rojil. Ta način sem sam trikrat preizkusil.

Glede nastavljanja ob koncu članka nekaj pripomb! Ako čebelam izdelane sate nastavimo, ne donašajo medu vanje, temveč jih samo varujejo pred veččami. Le v krajih, v katerih je izredno dobra paša in za časa paše lepo vreme, napolnijo medišča. Jaz sem to doživel samo enkrat v svoji praksi.

Pred kakimi petnajstimi leti me je naprosil tovariš Simčič Jernej iz mlinā Hudičevca pri Razdrtem, da bi mu prišel zazimit njegove čebele. Ker jim še ni odvezel prekomerne zaloge medu, sem šel k njemu nekega deževnega dne. Konec septembra je namreč točenje ob lepem vremenu nevarno, ker lahko povzroči ropanje. Ko sem dospel na mesto, sva s tovarišem takoj stopila v čebelnjak, da bi pričela z delom. In ob tej priliki mi je povedal tole: »Ker se na prestavljanje ne razumem, čebel nisem prestavil, ampak sem jim prazno satje samo nastavil.« No, sem si mislil, potem pa ne bo mnogo opravka s točilom, vendar nisem ničesar pripomnil na njegovo opravičilo, pač pa začel pregledovati plodišča. Toda že pri prvem panju sem bil presenečen. Presenečenje se je pri nadaljnjih panjih stopnjevalo. Proti mojemu pričakovanju so imeli štirje panji v plodiščih dovolj medu za vso zimo in pomlad, le peti panj je imel nekaj kilogramov premalo. Ko pa sem odprl medišča pri omenjenih štirih panjih, sem našel vse satje natrpano s pokritim medom. »Peti panj,« je dejal tovariš Simčič, »ne velja gledati. Ker nisem imel dovolj rezervnih satov, sem mu pustil medišče prazno.« Meni pa ni hotelo iti v glavo, zakaj je zgoraj toliko čebel. Zato sem skozi mrežo okenca pihnil nekoliko dima, da so se čebele razmaknile. In tedaj sem opazil rumenkasto deviško satje, ki so ga marljive živalce prilepile na strop medišča. Z njim so zastavile ves obsežni prostor, izdelano satje pa od vrha do tal napolnile z medom.

Ko sem se opomogel od začudenja, sem začel izpodrezavati sate in jih metati v škaf, ki ga je medtem prinesel tovariš. Delo je le počasi napredovalo, kajti težko neuokvirjeno satje se je med ometanjem lomilo, ob prelomih pa se je med izcejel in kapal na tla. Kdor je že kdaj podiral kranjiče, dobro ve, kako neprijetna je manipulacija s takimi sati. Oba sva se globoko oddahnila, ko je bilo medišče izpraznjeno in očiščeno. Satja je bilo poln škaf, medu pa v njem, kolikor sem mogel na oko presoditi, najmanj 30 kg. Vsekakor neobičajna žetev! Pripomnim pa, da se je to zgodilo v Hudičevcu, ki je po mojem mnenju od vseh podnanoških krajev najboljši za čebelarstvo.

Alojz Lipičar:

## Prestavljanje, nastavljanje in preprečevanje rojenja

Prestavljanja sem se naučil iz Žnideršičeve knjige »Naš panj«. Podobno kot Žnideršič je učil prestavljati tudi »Slovenski čebelar«, tako da se je zdel meni in najbrž še mnogim drugim čebelarjem ta način edino pravilen. Priznati pa moram, da se nisem tega opravila nikdar rad lotil. Odvratno mi je bilo iz več razlogov.

Prvič: Že pravi čas prestavljanja ni bilo lahko pogoditi. Če se je v družini pojavilo rojilno razpoloženje, je bil pravi čas prestavljanja zamujen, ako pa sem prestavil prezgodaj, so se slabe strani prestavljanja še izraziteje pokazale kakor sicer.

Da bi se temu izognil, sem primerno močnim družinam odprl medišča in v njih nastavlil prazno satje. S tem sem preprečil prezgodnji pojav rojilnega nagona, obenem pa dosegel, da so se družine dovolj okrepile za kasnejše prestavljanje. Ker se je en del čebel pomaknil v medišče, je bilo tudi matico lažje najti kakor v polno zasedenem plodišču. Poleg tega so čebele satje v medišču ogrele, očistile in včasih celo nekoliko zanesle z medom.

Drugič: Prestavljanje je ravno zaradi iskanja matice zelo zamudno, lahko bi rekel, naravnost naporno delo. Neredkokrat sem dobil matico šele na zadnjem satu, ker se je sproti umikala svetlobi, ki je prodirala v panj za vsakim odvzetim satom. Zgodilo se je tudi, da sem pri prvem pregledu matico prezrl, nakar je bilo treba ves panj še enkrat pregledati. Da bi si iskanje olajšal, sem prešel na delno prestavljanje. V medišče sem prestavil največ štiri zaležene sate, ki sem jih seveda prej pregledal, če ni na katerem izmed njih matica. Sat, na katerem sem jo našel, sem zamenjal z drugim iz plodišča. Če pa na prestavljenih satih matice ni bilo, sem sklepal, da je na ostalem satju v plodišču. Vendar sem zaradi gotovosti tak panj zaznamoval, ga čez nekaj dni še enkrat preiskal in po zalegi določil, kje je matica.

Tretjič: Po prestavitvi sem ugotovil v plodišču mrtvilo in zastoj v zaleganju. Večkrat je tudi matica zašla v medišče. Te nevšečnosti sem omilil z že opisanim delnim prestavljanjem, in sicer kakor je sedaj dognano, s to napako, da sem namesto odkrite prestavljal pokrito zalego.

V »Slovenskem čebelarju« sem čital tole opozorilo: »Vališče naj bo za vsakega čebelarja svetišče. Po njem naj ne brska brez potrebe, zlasti pa naj ne prenaša satja, ne da bi pazil na red zaleganja.« Jaz sem do tega svetišča vedno čutil neko spoštovanje, le da si nisem znal pomagati. Saj je med naprednimi čebelarji z modernimi AŽ panji dolgo časa prevladovalo mnenje, da brez prestavljanja ni mogoče doseči pomembnejšega uspeha. Tako sem tudi jaz, ki sem hotel veljati za naprednega, ravnal ob prestavljanju s čebelami kakor svinja z mehomo. Šele zadnji čas so se mi odprle oči. Zato se niti z opisanim načinom prestavljanja in nastavljanja nisem zadovoljil. Šel sem

še korak dalje. Predlansko leto sem postopal ravno obratno, kot bi moral, če bi se ravnal po starih navodilih. Namesto da bi pustil v vališču en sam zaležen sat, sem samo enega prestavil v medišče. Priznati moram, da sem bil z uspehom zadovoljen.

Na pobudo članka Janeza Gosposvetskega: »Kako se mi je obneslo nastavljanje«, ki je bil objavljen v »Slovenskem čebelarju« leta 1948, sem lansko leto prestavljanje zalege popolnoma opustil. Prestavil sem samo skrajna obnožinska sata, rezervno satje pa po večini nastavil. Spričo opisanega je bil zame do tega dejanja kratek korak.

Jasno je, da zahteva nastavljanje veliko manj truda in časa kakor prestavljanje. Vprašanje pa je, ali je mogoče doseči isto kakor s prestavljanjem tudi z nastavljanjem.

Kakor je znano, ima prestavljanje trojen namen: Prvič, privabiti čebele v medišče, da bi tjakaj po izležanju zalege donšale med. Drugič, dati matici prostor v vališču za neovirano zaleganje. Tretjič, preprečiti ali vsaj omejiti rojenje.

Glede na dosedanje izkušnje bom po vrsti opisal, v koliko je vse to mogoče doseči tudi z nastavljanjem.

Kar se tiče donšanja medu v medišče, nisem med prestavljenimi in nastavljenimi družinami opazil nobene razlike.

Res je, da ima matica v prestavljenem panju več prostora za zaleganje kakor v nastavljenem. Toda ta prostor ni vedno koristen. Poglejmo, kako je bilo vsaj pri meni s to stvarjo. Zaradi visoke lege — 670 m nadmorske višine — in skromne pomladanske paše so čebele pri meni godne za prestavljanje šele v drugi polovici maja. Ker pa matica po prestavljanju najmanj en teden skoraj nič ali le malo zalega, se je redno zaleganje navadno zavleklo v junij, tako da so bile prve čebele, izležene po prestavitvi v plodišču, godne za bero šele v drugi polovici julija, ko je pri nas glavna paša na travnikih že minila. Ker ne prevažam, so mi te čebele potem lenarile. Zato mi je bilo obilnejše zaleganje po prestavitvi bolj v škodo kot v korist. V nastavljenih panjih so matice neovirano zalegale, čebele, poležene v drugi polovici maja, pa so lahko vsaj delno izkoristile tudi glavno pašo.

Po večletnih izkušnjah sem mnenja, da prestavljanje rojenje le zapozni in rojilno razpoloženje prej pospešuje nego omejuje. Zakaj? Ker damo matici s prestavljanjem več prostora za zaleganje, je v prestavljenih panjih vedno več mladice kakor v nastavljenih. Kakor smo čitali v »Slovenskem čebelarju« leta 1948, so pa ravno mladice tiste, ki pritirajo družino do rojenja, posebno če jim ne damo možnosti grajenja satja in gojitve odkrite zalege.

To bi bil mogoče tudi odgovor tov. Josipu Kostanjeviciu iz Vipave na vprašanje v »Slovenskem čebelarju« leta 1948, zakaj mu je rojil večji odstotek prestavljenih kakor nastavljenih panjev, na katero mu doslej še nikdo ni odgovoril.

Končno bom na kratko opisal, kako sem preprečeval rojenje. Prva leta svojega čebelarjenja, ko sem uvidel, da prestavljanje ne prepreči rojenja, marveč ga samo zapozni, sem se zatekel k podiranju matičnikov in si s tem

nakopal nov križ na rame. Posebno mučno je to delo zaradi tega, ker sovpada z najgorkejšo letno dobo in z največjo živalnostjo družin. A uspeh? Neredko sem prezrl kak matičnik, posledica pa je bila, da je družina kljub mojemu trudu rojila. Primerilo se mi je celo, da je panj rojil takoj po odstranitvi vseh matičnikov, kajti tik pred izrojitvijo rojenja ne prepreči niti odstranitev vseh matičnikov. Pri panjih pa, ki sem jim na ta način preprečil rojenje, sem opazil lenarjenje.

Ko se je pričela propaganda za gradilni satnik odnosno za gradilno letvico, sem tudi jaz poskusil s to novotarijo. Letvico sem namestil v okencu. Z uspehom sem bil zadovoljen. Odstotek roječih družin je znatno padel, dasi je bil še vedno precej visok. Dobra stran gradilne letvice je tudi v tem, da nam pokaže, v katerih družinah se je pojavilo rojilno razpoloženje. Tem je treba nato porezati matičnike, ostalih panjev pa sploh ni treba pregledavati.

Na pobudo članka »Trotavost čebel in rojenje«, ki ga je priobčil tov. Rojec Vlado v »Slovenskem čebelarju« leta 1948, sem lansko leto postopal z gradilnim satnikom takole: Družinam sem satje samo nastavil, nastavljenim satom pa sem pridružil oba krajna sata iz plodišča. Na njih mesto v plodišču sem na eni strani namestil satnico, na drugi strani pa gradilni satnik z ozkim začetkom satnice. Ko je bil sat v gradilnem satniku skoro dodelan, sem ga polovico izrezal in dal s tem čebelam možnost nadaljnje graditve, v drugi neizrezani polovici pa možnost potrošnje mlečka na odprti trotovski zalegi. Po petih dneh sem izrezal drugo polovico sata, tako da se je vloga obeh delov satnika zamenjala. Na tisti polovici, kjer so dotlej čebele gojile zalego, so sedaj gradile satje in obratno, kjer so kasneje gradile, so nadalje gojile zalego. Ta način izrezavanja sem ponavljal vsakih pet dni, dokler jih ni minilo rojilno razpoloženje. S tem sem dosegel, da so imele čebele vedno dovolj prostora za grajenje, hkrati pa jim je bila dana možnost trošenja mlečka na odprti zalegi. Gradilno letvico v okencu sem opustil, ker mi ni nudila dovolj prostora, ki je potreben za ta postopek.

Uspeh pa je bil ta, da sta od 13 družin samo dve nategnili matičnike, a ko sem jima odvzel po en sat zalege in dodal po eno satnico, sta bili še ti dve ozdravljeni. Z donosom sem bil tudi zadovoljen kljub temu, da zaradi suše ni bila dobra letina. Slaba stran opisanega postopka je le v tem, da izrezanega satja ni mogoče hraniti do skupne kuhe voščin, ker je v njem že zalega. Zato ga moramo sproti kuhati ali topiti v sončnem topilniku. Jaz sem izrezano satje postavil nekoliko vsaksebi pokoncu v odprt zaboj, zaboj pa položil na tla nekaj metrov stran od čebelnjaka, da so ga čebele očistile medu, kolikor ga je pač bilo v njem. (Ropanja se pri tem ni treba bati, ker se to vrši v dobi paše.) Ko je bilo satje očiščeno medu, sem ga takoj prekuhal. Dobljeno brozgo sem vlil v malo vrečo, vrečico pa položil med dve, na enem koncu gibljivo staknjeni deski in stisnil. Ker vosek iz mladega satja izteče brez hujšega pritiska, nam ni treba vedno sproti pripravljati večje stiskalnice. V vreči ostalo zalego sem pokrmil kokošim.

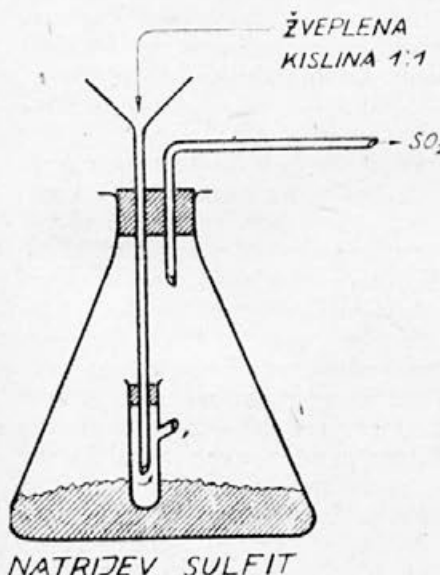
Tega članka nisem napisal z namenom, da bi drugi čebelarji opisani postopek slepo posnemali, ampak da bi ga vsestransko preizkusili in izpopolnili. S skupnimi močmi bomo lažje napredovali na strmi in trnjevi čebelarški poti. Nobeno človeško delo ni popolno; zato moramo vedno stremeti k izpo-

polnitvi, dasiravno popolnosti ne bomo nikdar dosegli. To pa nas ne sme omalodušiti, saj ravno ta možnost izpopolnjevanja daje vsakemu delu privlačnost. Vsak, tudi najmanjši uspeh, pa prinaša svoje zadoščenje. In že to je napredek, če z manjšim trudom in v krajšem času dosežemo enak uspeh, posebno še danes, ko je pomanjkanje delovne sile dokaj občutno. Poskusite, in priznali mi boste, da je nastavljanje proti prestavljanju in uporaba gradilnega satnika proti podiranju matičnikov prava igrača, ki zahteva veliko manj časa in truda. Poleg tega pridelamo še precej voska. Zlasti tisti čebelarji — in teh ni malo — ki kakor jaz čebelarijo v kraju z glavno travniško pašo in ki čebel ne prevažajo, naj preizkusijo in izpopolnijo opisani način. Predvsem bo treba točno ugotoviti razliko v donosu med prestavljenimi in nastavljenimi panji, kar ne bo preveč težko. Namesto gradilnega satnika pa bi lahko uvedli postopno dodajanje satnic in odvzemanje pokrite zalege, ki bi jo uporabili za ojačevanje slabičev ali pri narejanju rojev. Morda bi s tem dosegli enak ali še boljši uspeh, saj bi izkoristili vse tiste dragocene snovi, ki jih sicer uničimo z izrezano zalego. Na delo tedaj in o upehu poročajte!

M. S.

## Zavarujmo satje pred večšo!

Spomladi in poleti se dostikrat pripeti, da se zaradi čebelarjeve nepazljivosti zaredi v satju, ki ni dovolj varno shranjeno, večša. Če delj časa tega ne opazimo, nam ta majhna živalca oziroma njena ličinka napravi lahko občutno škodo. Marsikdo, ki je jeseni spravil satje, rekli bi, v hermetično zaprt prostor, se je spomladi začudil, od kod je mogla večša vanj. Seveda ni pri tem pomislil, da je že sam v jeseni s satjem vred zanesel v shrambo jajčeca tega škodljivca. Iz jajčec so se potem razvile ob ugodnem vremenu ličinke večše in začele svoje uničevalno delo.



Zato moramo vedno satje, ki ga mislimo hraniti, »razkužiti«, to se pravi, uničiti moramo na njem ne samo ličinke, ampak tudi jajčeca, iz katerih bi se kasneje razvile ličinke. To delo moremo opraviti na dva načina. Prvi pride v poštev samo pri majhni množini satja. Satje natančno pregledamo. Če opazimo po satju sumljive pajčevine, smo lahko prepričani, da se v kotu skrivajo požrešne ličinke. Te moramo vsekakor uničiti. Vendar pa s tem še nismo

opravili vsega dela. Pregledati moramo, če niso na satu tudi jajčeca večš, in jih prav tako uničiti. Ličinke lahko spravimo iz satja, če sat postavimo na sonce. (Seveda je treba paziti, da ga sončna toplota ne bo stopila.) Ličinke bodo tako same zlezle iz satja. Tak očiščen sat postavimo potem v shrambo.

Če se shramba toliko tesno zapira, da ne morejo večje blizu, se nam ni več bati, da bi ga uničile. V omarah nam satje prav dobro varuje pred večjo tudi paradiklorbenzol, ki ga imejmo v vrečici vedno obešenega med satjem.

Vendar pa se mi je pripetilo, da sem kljub skrbnemu pregledovanju še zanesel v shrambo za satje zalego večje, ki je kasneje povzročila pravo razdejanje. Zato nismo nikoli dovolj previdni. Najboljši pripomoček proti zalegi večje in večjam, ki tudi najhitreje deluje, je kemičen način »razkuževanja« satja. To dosežemo, če satje zažveplamo. V trgovini kupimo žveplo, kakršno uporabljajo za žveplanje vinskih sodov. Žveplo zažgemo v kaki pločevinasti posodi v shrambi za satje, shrambo potem dobro zapremo in pustimo, da se v njej razvije plin žveplov dioksid. Ta zamori vse, kar je živega v satju, predvsem pa ličinke in jajčeca večje. Paziti moramo pri tem, da se nam ne vžge satje ali celo shramba. Prav zato sem se obrnil na nekega svojega znanca kemika, ki mi je povedal, da je mogoče žveplati satje, ne da bi bilo treba žveplo zažigati. Naj na kratko opišem ta način,

V trgovini kupimo žvepleno kislino, ki jo razredčimo z vodo v razmerju 1 : 1, t. j. na en liter žveplene kisline dodamo en liter vode. Pri tem moramo paziti na to, da pri razredčevanju vlivamo žvepleno kislino v vodo in ne narobe. Poleg žveplene kisline kupimo še natrijevega sulfita. Natrijev sulfid denemo v steklenico, v katero potem počasi vlivamo razredčeno žvepleno kislino. Plin se začne razvijati takoj in se razvija vse dotlej, dokler je kaj natrijevega sulfita v steklenici. Za 60 gramov natrijevega sulfita rabimo približno 50 cm<sup>3</sup> razredčene žveplene kisline. Iz tega se potem razvije kakih 10 litrov žveplenega dioksida, ki zadostuje tudi za največjo omaro s satjem.

Ker pa bi bilo žveplanje na zgoraj opisani način nerodno, je potrebna posebna priprava, s katero gre delo lažje od rok. Če uporabljamo to pripravo, nismo sami izpostavljeni žveplenemu plinu, obenem pa se zavarujemo proti uhajanju plina iz shrambe.

Vzeti moramo steklenico, ki ima širok vrat. Vanjo vsujemo primerno količino natrijevega sulfita. Steklenico potem zamašimo z zamaškom, v katerega smo zavrtali dve luknji: eno za steklen lijak, skozi katerega bomo vlivali razredčeno žvepleno kislino, drugo pa za stekleno cevko, skozi katero bo uhajal plin v določeni prostor. Da pa ne bi uhajal plin tudi skozi stekleni lijak, ima lijak na spodnjem koncu, ki je v steklenici, majhno stekleno epruveto, v katero je vtaknjena cev spodnjega dela lijaka skoro do dna epruvete. Epruveta ima nekako na sredi svoje dolžine odprtino, skozi katero teče razredčena žveplena kislina v steklenico. Pred žveplanjem moramo omaro hermetično zadelati, v njeno stranico pa na zgornjem delu ali pa v stropu zvrtni samo tolikšno luknjico, da lahko vtaknemo vanjo cevko, skozi katero uhaja v omaro plin. Ko smo delo opravili, zamašimo luknjico v omari in zlijemo iz priprave preostalo tekočino. Sedaj smo lahko brez skrbi, da nam bo satje ostalo tako, kakršnega smo spravili.

Popisani postopek pojasnjuje priložena skica. Potrebno steklenico, ki je lahko seveda tudi drugačne oblike, stekleni lijak in cevke kupite v trgovini z laboratorijskimi potrebščinami. Ker najbrž lijaka s tako dolgim dulcem ne bo mogoče dobiti, je treba privariti nanj primerno debelo cevko. Tudi epruveto je treba pri strani zvrtni in jo opremiti s cevastim nastavkom.



## Facelija — kislá krma za živino

Vsem je znano, da nas je letošnja suša hudo prizadela. Njene posledice pa se ne poznajo samo v prehrani prebivalstva, ampak tudi v prehrani živine. Da bi ohranili naš živinski fond, je ljudska oblast podvzela številne ukrepe, med drugim tudi propagando za gradnjo silosov za kisanje živinske krme. Ta način preskrbe živine s hrano čez zimo je v vseh naprednih kmetijskih deželah splošno v navadi že dolgo, pri nas pa v bivši Jugoslaviji govorimo lahko le o redkih posameznikih, ki so imeli silose. Med temi so bila tudi nekatera državna posestva. Ni bila temu vzrok morda obilica krme za živino pri nas, pač pa splošna zaostalost kmetijstva.

Iz tega sledi, da naglica, s katero smo že lani, še bolj pa zadnjo jesen, gradili silose, tudi v prihodnje ne bo prenehala in da bodo silosi v našem modernem in planskem kmetijstvu nujna potreba, kakor n. pr. traktor, globoko oranje itd.

Ne bom tu opisoval, kako kisamo krmo ali pa celo, kako gradimo silose — to spada v druge liste — rad pa bi v zvezi s tem opozoril na neko rastlino, ki so jo n. pr. na Češkem že pred drugo svetovno vojno spoznali kot najboljšo in najprimernejšo za kisanje, obenem pa je še izredno medeča rastlina. Ta rastlina je vsaj čebelarjem že znana facelija.

Vaclav Pokorný v brošuri »O faceliji«, ki je na Češkem v kratkem doživela dve izdaji, govori o uspehih, ki so jih dosegli s kisanjem facelije, med drugim naslednje:

»Kmet si prizadeva, da bi izboljšal živinorejo, za kar je pa potrebna zlasti zadostna in dobra krma. Zato skrbi za krmo in, da bi imel zalogo tudi za zimsko dobo, suši krmo, ali pa zeleno krmo naklada v jame (silose). Tako je mogoče nakladati v jame (ansilirati) tudi facelijo. Martin Pokorný, kmetovalec v Vochovi pri Plznu, nalaga facelijo v silose (silosne jame) sistema »Moravia«, to je v betonske jame, ki se zapirajo z železnim pokrovom, na katerega pritiska zapora na olje. Pri vrenju v silosu se klaja segreva, razvija se ogljikov oksid, ki izhlapeva skozi oljno zaporo. Istočasno se razvijajo bakterije mlečnega kisanja, ki pretvarjajo sladkor facelije v mlečno kislino. Klaja facelije, vložena v silosne jame, postaja na ta način sladkokislá in dobiva prijeten vonj. Nastala mlečna kislina v silosu zabranjuje razmnoževanje in delovanje gnilobnih bakterij in tako preprečuje kvarjenje krme.

Znano je, da so v Vochovi pri Plznu napravili prvi poskus z ansiliranjem facelije. Ugotovili so, da je facelija rastlina, ki ima mnogo prednosti pred koruzo in sončnico, ki ju na splošno ansilirajo. Te prednosti bi bile:

1. Ni mogoče zanikati, da imata sončnica in koruza, znani silosni rastlini, razmeroma dolgo vegetacijsko dobo. Facelija pa se nasprotno odlikuje z zelo naglo rastjo, kar je velikanska prednost pred sončnico in koruzo. Facelijo lahko sejemo, ko smo poželi žito in nudi jeseni za ansiliranje obilico gmote, ker zraste pol do tričetr metra visoko. Če hočemo gojiti facelijo za kisanje, jo lahko posejemo na polju kot strniščno rastlino, kjer smo že prej (t. j. v istem letu) pridelali žito. To ni mogoče napraviti s sončnicami ali koruzo. Na polju ni mogoče najprej pridelati žita in za njim koruze ali sončnice. Ti

dve rastlini bi niti ne zrastle toliko, da bi jih mogli uporabiti za kisanje, vsekakor pa bi ne dali mnogo zelene gmote. To je nesporen uspeh in prednost facelije pred doslej priljubljenimi rastlinami za ansiliranje (sončnico in koruzo).

2. Silaža facelije se odlikuje z veliko hranilno in krmilno vrednostjo, ima namreč dvakrat toliko beljakovin.

Ne bo nezanimivo navesti izsledkov kemične preiskave ansilirane facelije, ki je bila napravljena na državnem preiskovalnem zavodu za živalsko biotehnologijo v Pragi.

Štev. 12.681-686/32

Dějvice, dne 12. aprila 1932.

Gospod

Martin Pokorný, poljedelec, Vochov štev. 22

p. Kržimice pri Plznu

Vzorec priložene facelije, ki ste nam jo na prošnjo poslali v preiskavo, je imel:

temno-rjavo barvo,  
sladkokisel vonj,

neporušeno strukturo,  
celoten videz dober.

Po kemični preiskavi je pokazala ansilirana facelija tole sestavo:

suhe snovi 12,75 <sup>0</sup> / <sub>0</sub> ,	brezdušičnatih izžetih snovi 3,84 <sup>0</sup> / <sub>0</sub>
dušičnatih snovi skupno 1,94 <sup>0</sup> / <sub>0</sub> ,	prostih beljakovin ..... 0,63 <sup>0</sup> / <sub>0</sub>
čiste beljakovine 1,19 <sup>0</sup> / <sub>0</sub>	proste mlečne kisline ..... 0,26 <sup>0</sup> / <sub>0</sub>
vlaknine ..... 3,85 <sup>0</sup> / <sub>0</sub>	proste octove kisline ..... 0,20 <sup>0</sup> / <sub>0</sub>
tolšče ..... 0,50 <sup>0</sup> / <sub>0</sub>	proste maslene kisline ..... 0,00 <sup>0</sup> / <sub>0</sub>
pepela ..... 2,62 <sup>0</sup> / <sub>0</sub>	vezane maslene kisline ..... 0,00 <sup>0</sup> / <sub>0</sub>

Državni preiskovalni zavod za živalsko biotehnologijo v Pragi.

Predstojnik zavoda: Dr. Koukl

Iz navedene kemične preiskave je razvidno, da se je kisana facelija izkazala kot silaža dobro. Kar se tiče octove kisline, je razvidno, da je imela silaža le neznatno količino, ki ni pomembna, in sicer:

proste octove kisline ..... 0,20<sup>0</sup>/<sub>0</sub> vezane octove kisline ..... 0,02<sup>0</sup>/<sub>0</sub>

Silaža ni imela nič maslene kisline, ki navadno povzroča škodljivo razkrajanje hranilnih snovi in zaradi tega neugodno vpliva na konserviranje krme.

Vonj silirane krme je bil sladkokisel. Zanimivo je, da ansilirana facelija, ki ima dovolj beljakovin, nima neprijetnega duha, kakršen nastane navadno pri razkrajanju dušičnatih snovi pri silažnih rastlinah, ki imajo mnogo beljakovin (n. pr. detelji, grašici). V faceliji je nekaj, kar zagotavlja uspeh kisanja. Facelija je namreč znana kot izredno medeča rastlina, ki ima mnogo sladkih sokov. To ugodno vpliva, da ima silaža facelije kljub veliki množini beljakovin vse lastnosti dobre silaže, da diši, da je redilna in jo ima živina rada.

Znano je, da priporočajo pri kisanju rastlin, ki imajo mnogo beljakovin, dodajanje koncentrirane raztopine sladkorja, in sicer nekoliko razredčene melase. Več kot verjetno je, da je v faceliji poleg obilice beljakovin važen sladkor, ki ga vsebuje in ki vpliva na uspeh siliranja. To potrjujejo podatki dr. Kavine, profesorja češke visoke tehnične šole v Pragi, ki trdi, da imajo

rastline, dozorevajoče v mrazu (in taka je tudi facelija), v svojih stanicah in tkivu vedno večjo količino sladkorja kot pa rastline, ki so občutljive za mraz.

3. Gojenje facelije za kisanje je zelo preprosto, ne zahteva po posetvi nobenega posebnega oskrbovanja. Koruzo je treba pleti, kar zvišuje režijo.

4. Facelija je cenen posev. Za posetev polja s facelijo je treba malo semena. Za hektar posetve zadostuje 12 kg semena facelije. Poleg tega lahko gospodar na svojem polju sam pridela facelijino seme. Ker ima facelija hitro rast, je dovolj, če jo zasejemo, ko smo izkopali zgodnji krompir, ali pa poželi mešanico ozimne grašice z ržjo in podobno. Facelija kljub temu dozori do zime.

Marsikdo bo trdil, da lahko za kisanje uporabimo koruzo. Res, toda koruzo je treba v tem primeru sejati kasno spomladi, ker je zelo občutljiva za mraz, (težko prenese temperaturo  $1^{\circ}\text{C}$ , oziroma že pri tej temperaturi ovene.)

Ze iz varčevalnih nagibov je torej treba vpeljati kisanje facelije, saj daje najboljšo silažo in ima veliko množino beljakovin.

Facelija se odlikuje po odpornosti proti mrazu; prenese od  $-6^{\circ}\text{C}$  do  $-10^{\circ}\text{C}$ . Facelijo je zato mogoče kisati potem, ko smo pripravili vse kmečke pridelke, to je mesca novembra. Za kmeta je to zelo ugodno, ker tedaj delavci niso zaposleni z drugimi deli. Na njeno odpornost proti mrazu se lahko zanesemo in se nam ni treba bati, da bi jo uničil mraz. Tudi ni mogoče tako pozno silažiti sončnice, ki jo uničijo včasih že septembrski, večinoma pa oktobrski mrazovi.

Facelija je odporna proti suši, ker jo njene dlačice po stebelu in listih čuvajo pred izhlapevanjem vode. Koruza, grah, grašica in podobne rastline v suhem letu zelo trpe.

Iz vsega navedenega sledi, da je facelija vredna, da jo uvrstimo med silažne rastline.

Kmetovalec Martin Pokorný v Vochovi pri Plznu kisa facelijo mnogo let v silosu »Moravia« in je dosegel z njo zelo dobre uspehe. Obnese se mu popolnoma kot klaja za govejo živino. Po njegovih poskusih v letu 1932. se je zvišala mlečnost krav, krmljenih s to silažo, po enomesečnem vsakodnevnem krmljenju od enega in en četrt litra na 2 in pol litra mleka na eno kravo, medtem ko je pri drugih gospodarjih v tem času mlečnost krav pojemala. To je dokaz za izredno hranilno vrednost silirane facelije.

Kmetovalci, ki imate silose in pripravljate v njih kislo krmo, poskusite kisati facelijo! Kot je že navedeno, ima facelija mnoge prednosti pred koruzo in sončnico. Facelije ni treba rezati pred kisanjem, kakor je treba koruzo oziroma sončnico.

Silaža facelije preseneča tako po lepem videzu kakor po prijetnem vonju. Facelija je od vseh krmil, ki imajo mnogo beljakovin, najprimernejša za ansiliranje.«

Mislím, da teh ugotovitev ne smemo podcenjevati. Seveda pa bi bilo prav, če bi jih v prihodnjem letu preverili. To bi ne bilo težko, verjetno pa koristno i za našo živinorejo i za naše čebelarstvo, zlasti v tistih krajih, kjer se pojavlja rada vsako leto večja ali manjša suša. Facelija se namreč ne meni dosti zanjó.

## Kako zalega matica

Odkar je F. Gerstung odkril in objavil svoj osnovni zakon zaleganja, ni delo matice v panju več skrivnost tudi za povprečnega praktičnega čebelarja. Pri čebelah je vse smotrno; tudi polaganje jajčec ne more biti izjema. Res so številni znani raziskovalci čebeljega življenja zavzeli dokaj kritično stališče proti Gerstungovemu pravilu, vendar se vedno bolj dozdeva, da so bila njegova opazovanja v jedru pravilna. Pri navadnem opazovalnem panju, v katerem so vsi sati v isti ravnini, bodo zaključki seveda popolnoma drugačni. Tamkaj bo pri zaleganju matice težko ugotoviti kakršenkoli red. Družina v opazovalnem panju je vedno znatno šibkejša kakor normalna, njen razvoj poteka v drugačnih pogojih, ker se ne more okoristiti s toplotnim gospodarstvom čebelje gručice. Zato tudi zalega matica brez pravega reda. Pri normalnih močnih družinah, ki se nemoteno razvijajo na vzporednem satovju, pa lahko vsak praktičen čebelar vsaj v prvem pomladnem razvoju



zasleduje zakonitost matičnega gibanja. Prva zalega se pojavi na osrednjem satu v zimski gručici v obliki majhnega kroga na obeh straneh sata. Tu je geometrično in obenem toplotno središče čebelje gručice. Medtem ko se krog zalege polagoma veča, osnažijo čebele na sosednjih satih na obeh straneh ovalne ploskve, na katerih zaleže matica nekoliko manjše kroge kakor na osrednjem satu. Nato se vrne matica spet na osrednji sat, kjer poveča krog z novim pasom jajčec. Tako se gnezdo enakomerno širi v obliki krogle, ki dobi kasneje zaradi prilik v panju nekoliko stisnjeno, lečasto formo. To so znana dejstva, o katerih ni še nihče dvomil. Vprašanje pa je, ali je v času, ko razvoj doseže višek, shema zaleganja še vedno tako pravilna in stroga v okviru enaindvajsetdnevnih period, kakor je skušal dokazati Gerstung. V praksi se navadno pokaže, da ne. Na zaleganje vpliva cela vrsta zunanjih momentov. Tako temperatura in vlažnost zunaj ter znotraj panja, zaloga hrane in množina mladih čebel v družini. Samo ako so vsi ti pogoji v ravnovesju, bo Gerstungova linija še kolikor toliko pravilna vsaj v prvih fazah naraščajočega razvoja.

Po Gerstungu so se še mnogi raziskovalci ukvarjali s problemom matičnega zaleganja, tako Zander (1912), Ebert in Brännich (1922), W. J. Nolans (1925), Armbruster (1937) ter v novejšem času tudi številni ruski delavci. Z bolj ali manj točnimi metodami merjenja so skušali ugotoviti, kakšen je

celotni ritem zaleganja skozi vse leto. Splošne ugotovitve teh opazovanj se v glavnem ujemajo med seboj. Povprečno zaleže matica od 75 do 150 tisoč jajčec na leto. Število ni odvisno od dobre ali slabe letine, ampak predvsem od kakovosti matice. Enoletna matica dobrega rodu zalega najboljše. Samo v izjemnih primerih je dosegla boljše rezultate tudi starejša matica. Zdi se, vendar pa ni popolnoma gotovo, da je nagnjenje k intenzivnemu zaleganju dedno. Tople zime, v katerih matice ne prenehajo popolnoma zalegati, so često naravnost pogubne za kasnejši razvoj. To so opazili že tudi nekateri naši čebelarji, ki so sedaj po vojni začeli prezimovati na Dalmatinskih otokih. Takšne družine ne bodo v poletju nikoli tako močne, kakor bi bile sicer.



Del sata z rednicami. Na sredi zaležen matičnik, v katerega odlaga mlada čebela mleček

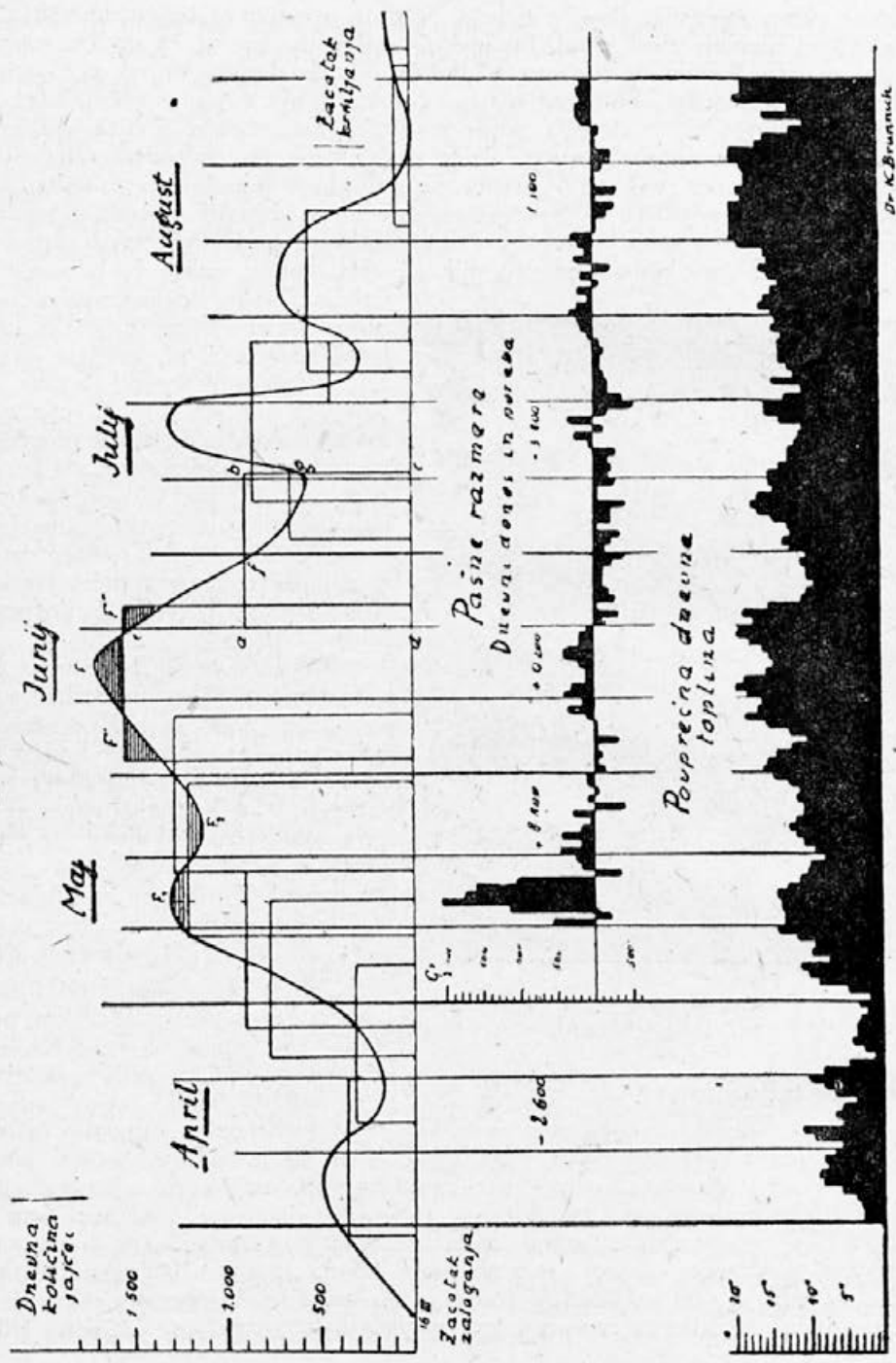
je mnogo težje pripraviti do tega, da spremene tempo zaleganja.

Pri normalnem razvoju družine doseže matica svoj višek od srede maja do srede junija. Vendar pa se število jajčec, ki jih je matica zmožna leči v enem dnevu, po navadi silno pretirava. Amerikanec Nolans, ki je delal najboljše poskuse v tej smeri in pri različnih opazovanih družinah fotografiral okoli osemnajsttisoč satov, da bi iz njih posnel čim točnejše diagrame zaleganja, je le redkokdaj in samo na višku sezone ugotovil nad tisoč petsto jajčec na dan. S tem se skladajo tudi Brünnichova in Armbrusterjeva merjenja. Od junija dalje pa število zalege na dan rapidno pada ter se samo ob

Čebelar lahko deloma vpliva na intenzivnost zaleganja v neki določeni dobi, saj je razvoj v precejšnji meri odvisen od toplote v panju in množine hrane, toda samo za določen čas. Ni pa mogoče vzpodbujati matice skozi vse leto. Zato je treba pri vsakem špekulativnem pitanju nujno računati s kasnejšim čezmernim padcem zaleganja. Marsikateri naš čebelar je na to dejstvo v svojo škodo pozabil.

Pokazalo se je, da je mnogo lažje pospešiti zaleganje, kakor ga pa brzdati, ako se prilike nenadoma spremenijo. Dnevna količina zaleženih jajčec ne more prenašlo variirati. Ako je matica danes zaleгла sto jajčec, jih jutri ne bo mogla tisoč in pojutrišnjem spet sto, ampak bo dnevno število naraščalo in padalo v enakomernih periodah. Brünnich je dognal, da niso vse pasme čebel enako dovzetne za zunanje spremembe. Najhitreje reagira naša sivka in italijanska čebela. Druge pasme

# Krivulja zaleganja po dr. Brünnichu



Dr. K. Brünnich

zelo ugodni paši za nekaj časa nekoliko povzpne, toda normalno ne doseže več junijskega viška. Le v predrojilnem razpoloženju, ko čebele prisilijo matico, da čimbolj zalega, se lahko število dnevne zalege za krajšo dobo znatno poveča, toda nato popolnoma upade.

Ako pomislimo, da tehta eno jajčece povprečno 0,18 mg, tehtajo vsa jajčeca, ki jih znese matica v času najintenzivnejšega zaleganja na dan, dvakrat toliko kot ona sama. Kljub vsej negi čebel takšna silna delavnost ne more dolgo trajati. Čebelar mora tudi vedeti, da porabi vsaka ličinka v šestih dneh svojega razvoja okoli 200 mg hrane, torej je za vzgojo naraščaja enega samega dne potrebnih okoli 30 dkg hranilnih snovi.

Nekateri ruski opazovalci so na zelo preprost način rešili problem, kako opazovati matico pri zaleganju v močni družini. Treba je oprezno odvzeti sat, na katerem je matica, in ga za nekaj ur vtakniti v stekleni opazovalni panj. Nekaj časa mora panj ostati zatemnjen, da se čebele umirijo. Že čez pet minut pa se lahko začne z opazovanjem. Ako je temperatura ugodna (20 do 25 stopinj), nadaljujejo čebele in matice približno dve uri popolnoma nemoteno svoje delo. Starejše čebele, ki so slučajno na satu, se nabere na steklu in jih je treba oprezno izpustiti. Na zaleganje matice nimajo nobenega vpliva. Takšna opazovanja so silno zanimiva. Dokler matica zalega, jo vedno obkroža gruča čebel rednic, ki izločajo mleček. Kadar matica miruje, se to spremstvo uvrsti okoli nje v nekoliko izbočenem krogu. Teh rednic je po navadi deset do dvanajst, le redkokdaj petnajst do šestnajst. Samo v družini, ki je že imela zaležene matičnike, so opazili do 22 čebel v spremstvu.



Matica med zaleganjem. Okrog nje venee čebel rednic

To spremstvo se neprestano menjava. Kadar matica preleze na drugo stran sata, jo posamezne ali celo vse dotedanje spremljevalke zapuste, na drugi strani pa se tvori iz tamkajšnjih mladice novo spremstvo. Starejše čebele, na katere naleti matica na svoji poti, se zanjo sploh ne zmenijo in se ji največkrat niti ne umaknejo s poti. Ako se je matica že pripravila, da odloži jajčece v prazno celico, a se je medtem zadela vanjo starejša čebela, odide takoj naprej in pusti celico prazno. Na satu, na katerem je mnogo praznih celic, ne zalega matica celic po vrsti, ampak napravi po navadi centimeter poti naprej, preden zaleže novo. Zato se med zaleganjem neprestano premika sem in tja. Izračunali so, da mora na ta način opraviti matica v štiriindvajsetih urah od sto do dvestopetdeset metrov poti, kar je za dva centimetra dolgo živalco že precejšnja razdalja. Ako matica nekaj časa ne najde prazne celice, začne izgubljeni jajčeca, raztrošena jajčeca pa rednice iz spremstva takoj pograbijo in zgrizejo. Tako je matica v neki opazovalni družini od dvanajstih

jajčec zalegla samo sedem, ostalih pet pa je izgubila. Značilno je bilo ponašanje matice in rednic v neki družini, ki je imela mnogo pokrite zalege, toda malo čebel. Matično spremstvo je bilo dokaj veliko, toda zastonj je pomaljala svoj jeziček rednicam; že po štirih do petih sekundah ga je potegnila nazaj. Čebele ji torej niso nudile hrane. Prav tako je matica na okviru, kjer so čebele šele gradile sat, odložila samo nekaj jajčec, ker pa ni od nobene čebele dobila hrane, je kmalu zapustila okvir.

Iz takšnih opazovanj bi se dalo sklepati, da je strogi red matičnega zaleganja samo navidezen, da ga v resnici regulirajo čebele rednice. Matica lahko zalega samo tam, kjer je enakomerno razkropljenih po satju dovolj mladih čebel, ki ji nudijo hrane v dovolj veliki množini, in kjer je druge čebele delavke ne ovirajo pri njenem poslu. To bi se dalo spraviti v sklad s prejšnjimi dognanji. Zaleganje je v ozki odvisnosti od celotnega ritma družine, kateremu se mora matica pokoravati. To bi tudi potrjevalo praktične skušnje, da v dobi, ko je v panju na pretek mladih čebel in zunaj v ržobilju hrane, čebelar lahko brez skrbi prestavi nekaj zaleženih satov v medišče in vtakne v gnezdo nekaj praznih satov. Matica se ne bo čutila prav nič motena v svojem redu, pri zalegi pa se bo to temeljito poznalo. Saj so opazovali dobro hranjeno matico, ki je na polnem satu v tričetrt ure izgubila trideset jajčec, kar bi znašalo v štiriindvajsetih urah 950 jajčec. Družina je bila toliko močna, da bi ličinke, ki bi se polegle iz vseh teh jajčec, z lahkoto preživela.

## Plemenilna postaja pri Sv. Arehu na Pohorju



Sv. Aréh na Pohorju je planinska postojanka. Prav do kočé, ki stoji na njegovem vrhu, vodi v zložnih serpentinah lepa avtomobilska cesta. Ne daleč od te kočé so si mariborski vzrejevalci uredili plemenilno postajo. Četudi se zdi prostor, zlasti kar se tiče dostopa, zelo prikladen, vendar ni preveč posrečeno izbran. Radovedni izletniki le preradi udirajo v kraljestvo mladih matic in jih motijo pri prашenju. Skoraj vsako leto se pojavljajo poškodbe na hramčkih ali na čebelnjaku s trotarjem. Lani je neki brezvestnež celo izpraznil nekaj plemenilnikov. Menda ne zaradi tistih borih kapelj medu, ki so ga imele čebelje družinice. Vse to kaže na pomanjkljivost vzgoje in nizko kulturno stopnjo naših planincev. V. R.





# Prvi koraki

NAPISAL INOCENC REVAJ

Μήτε μέλι, μήτε μέλισσας,

Kdor hoče lizati med, se ne sme bati pikov.  
Sapfo, fragm. 113

V učbeniku je podrobno razloženo, kako dolga mora biti prečna letva v panju in koliko dlačic ima čebela na tretjem členku zadnje noge. Ne zveš pa tega, kar bi rad. In ni ga čebelarja, ki bi ga že takoj skraja ne mučile težke skrbi. Kaj je čebelarstvo? Kdaj zasluži človek, da si lahko nadene zveneči naslov čebelar?

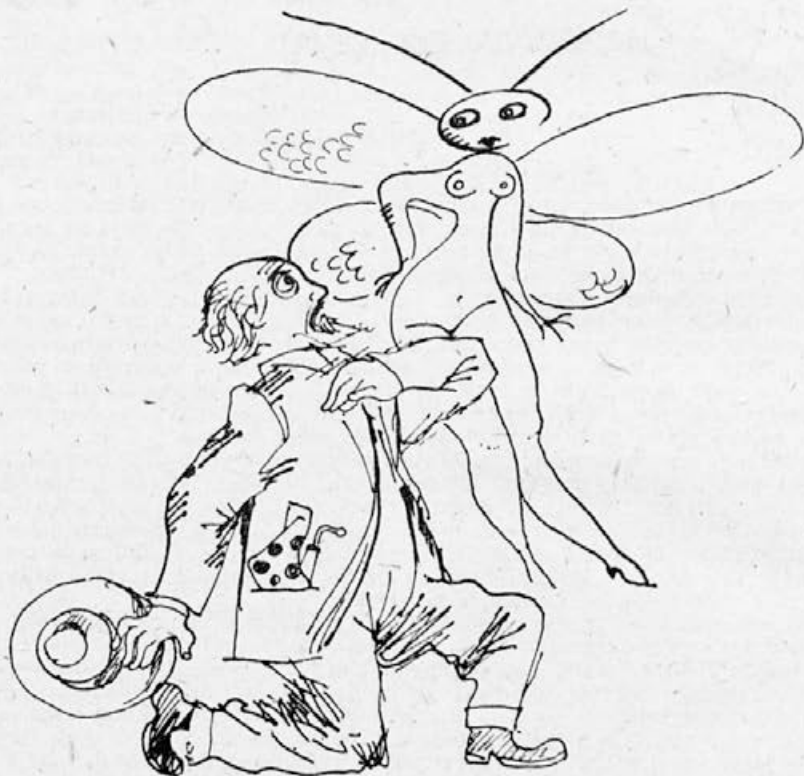
Na najpreprostejša vprašanja je najteže najti odgovor. Za davčno komisijo je čebelarstvo donosno podjetje, zlahta vidi v njem molzno kravico, za pesnike je idila, sosede pravijo temu neumnost in včasih se tudi žena pridruži njihovemu mnenju. Melik je v svoji »Jugoslaviji« imenoval čebelarstvo opravilo za penzioniste, poznal sem celo gospoda, ki je trdil, da je čebelarstvo nevaren šport. Nihče pa se ne potruži, da bi našel jedro vprašanja, kaj vidi v čebelarstvu čebelar sam. Nikomur ne pade v glavo, da bi vprašal za mnenje njega samega.

Čebelar je seveda ogorčen. Vse takšne definicije so od muh. Prav tako bi lahko rekli, da je čebelarstvo filozofija ali težka atletika. Čebelarstvo je vendar... no, vrag si ga vedi kaj!... recimo, gojenje čebel. In čebelar je tisti, ki redi čebele. To drugo je že bolje, ker je le redkokdaj res obratno, da bi čebele redile čebelarja. Takšno definicijo bi že lahko sprejeli v prihodnjjo izdajo »Praktičnega čebelarja«, ki nam jo Čebelarska zadruga obeta od prvih dni po končani vojni. Nimamo pa nobenega poroštva, da bi bila boljša od drugih.

Ne, dragi moj, ko si na sosedovem vrtu postaviš prvi umotvor svojih rok in — ne bodimo preveč skromni — tudi svojega duha, ki nosi ponosno ime čebelnjak, potem boš že globlje občutil, kaj je čebelarstvo. Samo pomislite, do zadnjega žebljja je zgrajen samoiniciativno; planirala ga ni nobena ustanova niti rajon; skupnost ni bila oškodovana niti za en sam dragocen krajnik ali letvo. Žena bo sčasoma že prebolela svoje police v kleti in zaboj za krompir, za katerega je itak dvomljivo, da bi še kdaj stopil v akcijo. In ko si potem zvečer pripeljal domov oba kupljena panja, sprejel ognjeni krst med odpiranjem, lahko bi rekli, pozdravni pik tik pod oko, prvi po dolgih letih, odkar si jenjal bos tlačiti travo, no, tedaj se boš vendar že ovedel, kaj je čebelarstvo! Saj se ti odgovor kar sam ponuja na jezik! Vraga, smisel življenja vendar!

Saj se ne nameravam spuščati v modrovanje, tega si ne bi upal, ker so že na lanskih tečajih ugotovili, da sem jako, jako slabo podkovan v dialektiki. Oženjen človek nima dosti prilike, da bi se uril v takšnih stvareh ter posegal v šefovo in ženino področje. Počasi pa se le nabira v tebi, kadar paseš za hišo ženine piščance ali se v postelji hliniš, da spiš. Vse mi je spodletelo v življenju. V tretji šoli sem padel, k mornarici me niso sprejeli, Ančka me ni marala. Ze drugi dan po poroki sem si bil na jasnem, da sem naredil neumnost. Kaj ti potem ostane še drugega, kakor da skrivaš pred ženo stotak in prežiš, kdaj bo do v rajonski gostilni točili. Ne, to drži kakor pribito, življenje nima smisla, dokler ne pripelješ domov vsaj dveh panjev čebel.

To so prvi, že čisto pristni čebelarški občutki. Vse drugo se mora umakniti temu novemu spoznanju. Ne rečem, da bi me nehalo zanimati, čigava teorija bo obveljala o določanju spola pri piščancih, moja ali ženina, ampak to ni tako važno. Se vedno se zavedam svojih dolžnosti do vzgoje otrok, vem, da je naloga doma, pokazati mladini, kakšno je jajce. Samo šolski opis z besedami je premalo nazoren. Prva in najvažnejša stvar so pa le čebele. Kadar te zagrabijo, takrat postaneš čebelar, pa če je to komu prav ali ne. Saj tudi prvi čebelar v sivi pradavnini ni rabil niti učbenika niti izpitov, kajti do danes se še ni posrečilo dokazati, da bi že v dobi prakomunizma vzgajali strokovnjake v šesttedenskih tečajih. Čebelarstvo vendar ni kakšna skrivnostna veda, kakor zobno zdravništvo ali hipnotiziranje, kjer za hudiča ne moreš pogruntati, kako se to dela. Prej bo nekaj takšnega kakor umetnost ali politika. Ko si že enkrat notri, zajemaš iz globin lastne duše in je bolj ali



manj dobro vse, kar narediš. Lahko si čisto brez skrbi. V šoli smo se učili, da se moderna zgodovina začne s stavkom: »Dvomim, torej sem.« Pri čebelarstvu pa ti ni treba dvomiti, ampak bodi kar pomirjen, da si.

Toda ne mislite, da je čebelarju z rožicami poslano na tem svetu. To je globoka znota. Čebelarstvo ni tiha sreča, prej bi lahko dejali, da je trpljenje, obup, pravi pekel. Kako tesno mi je bilo prve dni, da mi jo čebele ne pobrišejo nazaj, od koder sem jih pripeljal, kakor tisti dragi par golobov, ki sem jih petnajstleten fantič prinesel domov in je bilo zaradi njih toliko ropota pri hiši. Ne samo zaradi neplačanih obrokov, to bi bilo še najmanj. Toda čebele so kakor vihar. Potegnejo te s seboj v vrtinec, tvoj lastni jaz utone v njih, pa se brani, če se moreš. Čebelarstvo je hujše kakor zaljubljenost, čebelarstvo je strast, najhujša izmed vseh strasti, najmočnejša in najbolj divja. Strast pa je kakor razbolela rana, obroč okoli srca, ki

te stiska noč in dan. Čebele te spremljajo povsod: kadar stojiš v vrsti pred trafikom in kadar sediš v pisarni. Čebelar in zaljubljenec sta vedno duševno odsotna. Vse, kar hočejo od tebe, slišiš samo na pol, največkrat pa sploh ne na veliko jezo šefa in žene. Proti temu ni pomoči. Vse velike strasti so same sebi namen, naraščajo in upadajo v lastnem ritmu kakor sinusova krivulja, pa se ubrani, če se moreš. Čebelar je žrtev, ki se v bolečinah zvija kakor črv pod peto — vedno, kadar zapiha mrzel veter, kadar se bliža nevihta, kadar vidi kmeta s koso ali galana z rožo v gumbnici. Čebelar sovraži letne čase, ker so vsi štirje vsak po svoje nevarni njegovim čebelam, sovraži otroke, ki pohodijo toliko dragocene paše, najbolj pa sindikat, ki krađe človeku čas in razpravlja o vsem mogočem, noče se pa dotakniti edinega vprašanja, o katerem se res izplača govoriti, namreč čebel.

Grozne so včasih čebelarjeve muke. Najhujše pa takrat, kadar ne more najti matice. Nagon sili čebelarja, da vsak dan brska po panjih. Osnovno pravilo čebelarstva pa je, da je treba vsakokrat, ko pregleduješ panj, poiskati matico. To je težko delo. Laže najdeš šefa in celo zdravnika, ali tisti urad, ki je za tvojo zadevo pristojen, kakor matico. Pregledaš vse sate drugega za drugim, začneš še enkrat od kraja in še v tretje, matice pa noče biti nikjer. Čebele so že site in se razburjajo, ves si posut s piki, zatekli prsti so komaj še zmožni držati sat in odnehati moraš, hočeš ali nočeš, ko se stemni. Potem se pa ure valjaš v postelji, preden zaspíš, ponoči pa vrešči žena, ko se ji posreči prižgati žveplenko in vidi moža, kako v spanju čepi na postelji v tistem prastarem, obrednem čebelarskem počepu in išče in išče.

Pa je čebelarstvo vendarle več kakor strast, skoro bi se dalo reči, da je vera. Ne vera v navadnem smislu, saj nima niti papeža niti patriarha in še manj dalajlame, ampak vendarle prava, čista in globoka vera. Nobena druga ne nudi svojim priznavalcem takšne mučeniške zamaknjenosti in pobožne naslade. In tudi pri tej veri so sekte, prav tako številne in mnogobrojne kakor pri drugih verah. Imamo težke in počasne dzierzungovce, nestrpne gerstungovce, zamišljene friševce in ekscentrične gubinovce. Hudo je, kadar se spopadejo hojevci z akacijevci ali s kostanjari. Mnogo čebelarske krvi je bilo že prelite v teh bojih, toda niti ne zavedajo se, koliko imajo med seboj skupnega. Vsak čebelar veruje, da je apis mellifera najpopolnejše vseh bitij na zemlji, mnogo popolnejša kakor človek ali celo slon. Edino čebela je izvedla v praksi najbolj čist humanizem in v svoji prehrani daleč poseka vegetarijance. Jemlje samo to, kar imajo rastline preveč in kar dajejo z užitkom, v zahvalo pa posreduje ljubavno dopisovanje med rožicami. Kar poskusi omeniti čebelarju, da to diši po zvodništvu in videl boš, kako jo boš skupil. Edino čebela je ustvarila do kraja dosledno socialistično državo, kjer so vsi enaki in vsi eno. Čeprav si tudi ta živa čebelja popolnost od časa do časa privoščila trote, ki nič ne delajo in samo žro, pride vendar vedno čas, ko jim delavke pobere kulturniške karte in zazidajo posebne magazine po starem geslu, ki dela ljudem toliko pregla-  
vic: kdor ne dela, naj tudi ne je. Poleg tega veruje vsak čebelar v dobro letino, v edino zveličavno kranjsko sivko, v čudež selekcije, v izpopolnjen Žnidaršičev panj in v bogastvo paše na Hrvaškem. Ni ga čebelarja, ki ne bi čutil v sebi poklica za misionarja, ni ga čebelarja, ki ne bi z užitkom in vsakomur oznanjal, kako se mora pravilno vršiti obred prestavljanja in izmenjave matic. Prav tako ga ne boš našel takšnega, ki ne bi zamaknjeno vedno znova poslušal vsega, kar je v zvezi s čebelo.

To so največji užitki čebelarstva, ki odtehtajo vse trpljenje. Kako sem bil srečen, ko sem prvi večer do polnoči razlagal ženi osnovnih šest čebelarskih resnic: prva, da je matica, druga, da so delavke, tretja, da so troti, četrta, da je satje, peta, da je obnožina in zadnja, da je med. Žena me je zvesto poslušala. Tako sem si svoje čase predstavljal svoj zakon in morda je bila res moja krivda, da ni bil takšen, ker mi je manjkalo silne, globoke vere.

Ne, recite, kar hočete, mislim, da se mi že od daleč sanja, kaj je čebelarstvo. Ako ima čebelar svoj drugi notranji jaz, ki mu pravijo duša — in kako naj revež čebelari brez duše — potem se ta drugi čebelar naseli pri čebelah. Vidim ga v duhu, kako čepi pred panjem s pobožno sklenjenimi rokami in kako bulji v brado, kjer gomaze čebele. Neprestano jih ima pred očmi, z božajočim pogledom sprejema tiste, ki se vračajo, one pa, ki odhajajo, spremlja s tesnobo ljubezni na njihovi neznani poti od cveta do cveta.

# ČEBELARSKA OPAZOVALNICE

Inž. Rihar Jože:

## Poročilo za poletje 1950

Ker v preteklem letu list ni izhajal, je bilo tudi objavljanje poročil obveščevalnih postaj onemogočeno. Kaže, da bo v novem letu ta pretrgana vez med čebelarji zopet vzpostavljena. Zato prosim takoj uvodoma vodje obveščevalnih postaj, da prav tako vestno kot v preteklih letih nadaljujejo s svojimi opazovanji in da pošiljajo redno poročila. Postaje naj bodo kot doslej veren glasnik uspehov in neuspehov v čebelarjenju, služijo naj vsem za spoznavanje naše čebelje paše in naj bodo obnem podlaga za pravilno usmerjanje čebelarskih obratov v posameznih okoliših. Da bi se delo obveščevalnih postaj v bodoče izboljšalo in poglobilo, da bi obveščevalci povrh dosedanjega dela postali še preizkuševalci raznih izboljšanih načinov čebelarjenja, se bo vršila pozimi konferenca vseh vodij obveščevalnih postaj s programom, ki jim bo vsaj 14 dni prej dostavljen. Prepričani smo, da nam bodo obveščevalci ne glede na razne težave (pomanjkanje toplomerov, tehtnic, tiskovin) ostali še nadalje zvesti in zavesti, da opravljajo zelo važno delo. Tu naj omenim, da so v sosednji Hrvatski tudi začeli ustanavljati obveščevalne postaje in da Svica številno dosedanjih postaj povečava.

Pregled za l. 1950 se bo omejil na najpotrebnejše, predvsem na to, kar je važno, da lahko pravilno ocenimo podatke posameznih obveščevalcev in da si ustvarimo sodbo o pretekli čebelarski letini.

Začeti moramo kar z aprilom, ko se pravzaprav začne čebelarsko leto. Zaradi premajhne zimske zaloge je v tem času na tisoče čebeljih družin nihalo med življenjem in smrtjo. Krivo je bilo temu zlasti nepréstano deževje z mrzlimi vetrovi (18—20 deževnih dni v aprilu), ki je uničilo bero na repici, borovnici in sadnem drevju. Tako poroča obveščevalec iz Prosenjakovcev, da mu jih je od 24 družin umrlo v tem času 5, obveščevalec v Cezanjevcih 6, na Verdu okrog 30%, obveščevalec s Turskega vrha jih je pa moral združevati, ker so bile preveč oslabiljene. Kontrahaža medu za prejeti sladkor v razmerju 1:3 je bila za čebelarje težko sprejemljiva in je zato večina sladkorja, namenjenega za spomladansko prehrano čebel, obležala v skladiščih okrajnih magazinov.

V maju in juniju so prišli na račun čebelarji, ki so prebili zadnji dve suhi letini 1948 in 1949. V maju je bil ugotovljen izdaten donos z inkarnatke in akacije, ponekod pa se je pojavila še mana na hrastu in hoji. Medenje hoje se je nadaljevalo z manjšimi presledki skozi ves junij. Obveščevalci s področja Pohorja in Jelovice poročajo, da je donos povzročila listna mana, ki se je v celicah takoj strdila. Sate je bilo treba namakati v vodi, tako da je bil pridelek uporaben le za kuhanje medice (Sevnica ob Dravi, Sv. Lovrenc na Pohorju, Dražgoše). Pridelek nad 10 kg izkazuje v maju 12 postaj, v juniju pa 11 postaj. Ako navedene postaje s pridelkom nad 10 kg v maju in juniju pregledamo, vidimo, da v nobenem primeru (razen Bresta) ne gre za iste, temveč vedno za različne postaje. Donos nad 10 kg je bil na določeni postaji v maju ali juniju, ne pa v obeh mescih. To poudarjam zato, ker se je o letošnji čebelarski letini, ki je bila na splošno dobra, govorilo marsikaj pretiranega.

V juliju je v gozdnih predelih Pohorja, Jelovice, v notranjskih hribih ter ponekod drugod še vedno v večjem ali manjšem obsegu medila hoja, večinoma povsod se je pa mana v celicah strdila. Dragatuš, Tinjan, Moščenička Draga, Mala Nedelja, Prosenjakovci, Cezanjevci, Sv. Lovrenc na Dravskem polju pa poročajo v tem času o silni suši. Podatki tehtnic iz julija govorijo o običajni brezpašni dobi ki nastopi ponekod že v drugi polovici junija in traja do porasta otave. Povprečni rezultat brezpašne dobe za leto 1950 je isti kot v štiriletju 1946—1949. V teh letih je znašal povprečni padec v juliju 40 dkg (največ 100 dkg leta 1949, najmanj 13 dkg donosa pa leta 1948).

Ajdova paša v avgustu in septembru ni dala zimske zaloge. Povprečni donos osmih opazovalnih postaj na Štajerskem znaša okrog 8 kg (največ 1300 dkg, najmanj 410 dkg), na Dolenjskem prav tako okrog 8 kg (največ 1940 dkg, najmanj 535 dkg) in povprečno 7 kg na Gorenjskem. Slab je bil donos zlasti v Prekmurju in Beli krajini, kjer toži obveščevalci iz Dragatuša, da tako slabe letine še ni doživel.

Med ajdovo pašo in še nekaj časa po njej so iglavci na Pohorju, na Gorenjskem in Notranjskem še vedno medili. Po mnenju večine čebelarjev se po končani ajdovi paši že prične novo čebelarstvo leto in zato posvetijo glavno skrb pripravi čebeljih družin na zimo. Odločilna pri tem je kakovost hrane, saj je znano, da gozdni med ni primeren za prezimovanje. Zato so le redki čebelarji izkoristili to pozno medenje iglavcev.

Opazovalna postaja	April	Maj	Junij	Julij	Avgust	Septem-ber	Skupaj v poletju 1950
Breg - Tržič	-190	710	660	-250	480	-150	1260
Stražišče		865	-215	-375	1255		
Virmaše	55	665	255	-230	635	-265	1115
Gabrak	-25	295	1025	220			
Dražgoše	-115	595	1280	170	230	-190	1880
Kalce	-280	200	1265	-50			
Tinjan	-405	1980	-350	-275	-225	-170	555
Moščen. Draga	-70	1030	90		-10	330	
Bistra	-195	280	1090	-340	20		
Verd	40	600	625	200	700		
Brest	-215	1050	1315	-240	785	-260	2435
Zerovnica	105	450	1130	270	-50	-195	1710
Ribnica	10	225	1735	60	-55	-10	1985
Livold	-180	620	2950	370	-280	-120	3360
Ponoviče		4320	755	90	1940	-115	
Krka		1465	515	-845	770	-5	
Grm - Črmošnjice	-50	1290	1500	35	420	-115	3080
Dragatuš		735	775	-535	-280	-120	
Novo mesto	-55	1370	690	-360	535	-215	1965
Dobova	15	1850	380	-285	675	-395	2260
Semič			1400	150	560		
Sv. Lovrenc P.	-90	900	2555	975	1520	200	6060
Selnica ob D.	-40	350	1700	840	1610	30	4490
Maribor	155	710	135	-200	410	-165	1045
Slovenska Bistrica	-185	620	905	325			
Sv. Lovrenc na Poh.	380	3045	-325	-390	1130	-400	3440
Turski vrh	135	1080	85	-125	1300		
Mala Nedelja	380	1685	-680	-480	985	-240	1650
Cezanjevci	-170	470	-120	-270	1250	-300	860
Pristava			-105	-135	340	-310	
Prosenjakovci	120	3760	-460	-300	510	-30	3600
Povprečki (v dkg)	-27	1145	726	-41	557	-70	2290

V skupnem pridelku za poletnih 6 mesecev so upošteevane le tiste postaje, za katere sem imel podatke za vse mesece. Zato številke o bruto pridelku ne predstavljajo čistega pridelka medu. Od številke o skupnem pridelku v poletnih mescih moramo odbiti porabo hrane v 6 zimskih mescih (januar, februar, marec, oktober, november, december). Poraba hrane v zimskih mescih je v raznih krajih zelo različna. M. L. Rožman navaja (Slovenski čebelar 1948, str. 305) povprečno porabo 6 kg na družino. V letih 1947., 1948., 1949. je znašala povprečna poraba v šestih zimskih mescih na naših obveščevalnih postajah 6,28 kg.

Pojasnila poročevalcev k podatkom v razpredelnici:

Stražišče: V aprilu sem krmil, zato ni podatkov.

Gabrak - Skofja Loka: Družine so bile od 9. julija dalje na hojevi paši na Hru-

šici. Zaradi moje odsotnosti (bil sem na orožnih vajah) tudi ni podatkov za avgust, september in november.

**Kalce:** Do 21. maja je bil opazovalni panj na paši na spomladanski resi. Od 18. julija dalje panj ni bil na tehtnici, ker so bile čebele na hojevi paši na Hrušici.  
**Moščenička Draga:** V juliju in delno v avgustu so bile čebele na hojevi paši.  
**Bistra:** Poročilo za april, maj in september je izostalo, ker sem bil v tem času bolan.

**Verd:** Od 18. julija do 18. avgusta so bile čebele na hojevi paši na Hrušici, kjer je znašal skupni donos 7 kg, od tedaj dalje pa na ajdovi paši, kjer je pridobil opazovalni panj 4 kg.

**Zerovnica:** 27. junija sem odpeljal čebele na hojevo pašo.

**Livold:** Od 16. maja do 3. junija je bila družina na tehtnici na žajbljevi paši v Istri v okraju Labin.

**Novoviče:** Od 17. maja do 29. maja je bil kontrolni panj na akacijevi paši v Prekmurju. Panj na tehtnici štejem med zelo močne družine. V avgustu in deloma septembru je bil panj na tehtnici na ajdovi paši pri Dobrničju.

**Grm - Črmošnjice:** Čebelje družine so bile 6. junija prepeljane v Črmošnjice, v avgustu pa odtod na ajdovo pašo blizu Trebnjega.

**Semič:** V aprilu in maju sem bil bolan. 9. junija so bile družine prepeljane na Topli vrh pri Črmošnjicah.

**Slov. Bistrica:** V avgustu in septembru sem bil na orožnih vajah, zato ni podatkov za avgust, september in oktober.

**Turski vrh:** V avgustu je bil opazovalni panj prepeljan na ajdovo pašo v Zagojčje.

**Pristava:** Sele 30. maja sem dal na tehtnico prvca, težkega 3.60 kg. Nato sem bil na tečaju v Mariboru.

## Gozdne čebelarke opazovalnice

V letu 1951. bomo poskušali postaviti temelje za sistematično raziskovanje medenja smreke in hoje. S preučevanjem povzročiteljev medenja, vplivov podnebja, nadmorske višine itd., bomo v več letih skušali raziskati zakonitosti, ki veljajo za medenje iglavcev v naših krajih. Tako se bodo z zanesljivimi ugotovitvami o začetku in izdatnosti medenja v raznih gozdnih predelih lahko okoriščali prevaževalci. Opazovalnice je treba ustanoviti v vseh okoliših Slovenije, kjer se razprostirajo sestoji iglavcev. Čebelarji moramo čim bolj izvesti načrt, o katerem smo govorili že v prejšnji številki »Slovenskega čebelarja«.

Glede opreme in oskrbovanja opazovalnic je bilo naknadno določeno (glej opombo uredništva!), da bo preskrbela čebelnjačke in tehtnice Čebelarška zadruga, panje in čebelje družine pa čebelar (skupina čebelarjev, čebelarška družina, državno posestvo, kmetijska obdelovalna zadruga). Za oskrbnike naj se javijo tisti, ki stalno prebivajo v bližini gozdne opazovalnice, ali pa oni, ki jim je za to, da se opazovalnica ustanovi. Seveda jo bo treba pravilno voditi vsaj 10 let. Ako bi kak prijaviteljec ne imel AŽ-panja, si ga lahko nabavi na 10 satnikov v Čebelarški zadrugi. Poskrbeti je treba, da bosta na enem področju, če je le mogoče, vsaj dve opazovalnici, od katerih naj bi bila ena v čim nižji, druga pa v čim višji nadmorski višini.

Navajamo nekaj krajev, kjer bi po našem mnenju bilo potrebno ustanoviti opazovalnice. Za nekatere spodaj navedene kraje so dali predloge posamezni čebelarji in čebelarke podružnice. V mnogih primerih smo se odločili za ustanovitev opazovalnice pri hišah, kjer že deluje meteorološka postaja, ali pa pri gozdarjih, ki so v službi Gozdarskega instituta. Za vse te opazovalnice iščemo oskrbnike.

Javornik pri Postojni, Senčur Antonija

Mašun, Strle J.

Leskova dolina pri Kozariščah

Rovtarica, G. U. Bohinjska Bistrica, Šolar Lenart

Goreljek, hotel Pokljuka

Jelovica, Martinček

Rudno polje, Mrzli studenec

Planica, meteorološka sinoptična postaja  
Trnovo, Plesničar Anton, Trnovo 96 pri Gorici  
Hrušica, Stefančič Marija, Hrušica 3, p. Col  
Terševje, Bajc Ivan, Terševje 68, KLO Podkraj  
Postojna, meteorološka sinoptična postaja  
Rakitna, Kovačič Matija, Rakitna 92, p. Borovnica  
Podturn, pri Dolenjskih Toplicah  
Podstenice, Kočevski Rog

Slovenska vas pri Kočevju, meteorološka sinoptična postaja  
Šmartno pri Slovenjem Gradcu, meteorološka sinoptična postaja  
Rakovec pri Vitanju, Klemenc Franc  
Lehen na Pohorju, Pogačnik Edvard  
Rdeči breg na Pohorju, p. Št. Lovrenc  
Sv. Areh na Pohorju

Dodam naj še dvoje:

1. Potrebno je, da čebelarji dopolnijo seznam oziroma spremene kraj, naveden v seznamu, v kolikor mislijo, da so drugi kraji bolj primerni za postavitev opazovalnic. Upoštevalno pa naj pri tem vsaj prej našeta načela glede števila opazovalnic, lege, naslonitve na že obstoječe meteorološke postaje in podobno.

2. Za vsako zgoraj navedeno ali na novo predlagano opazovalnico naj se čim prej javi oskrbnik. V prijavi, ki naj jo pošlje na Čebelarstvo zadrugo, Ljubljana, Tyrševa cesta 21, je navesti naslov prijavitelca, ki bo oskrbel za opazovalnico panj in čebeljo družino. Navesti je tudi čim točneje podatke o kraju, kjer bi stala predlagana opazovalnica in naslov hiše, pri kateri bi bila postavljena, da ne bo prišlo do zamenjav.

Doslej je prijavila ustanovitev opazovalnice ljubljanska čebelarstva družina. Postaja bo v Tomišlju pod Krimom, kjer ima podružnica svoj čebelnjak. Prav tako bo dala ljubljanska družina na razpolago tehtnico, za oskrbnika pa bo izbrala čebelarja, ki bo dal panj z družino. Dalje je vodja dosedanje opazovalne postaje Dražgoše mnenja, da njegova postaja za ugotavljanje medenja na iglavcih ni na primernem mestu. Strinjamo se z njim, da jo prestavi na Rovtarico ali v kak drug primeren kraj (Martinček?). Prav tako svetujemo vodji opazovalne postaje Stražišče pri Kranju in postaje Slovenska Bistrica, da postaji po teh navodilih sporazumno s takojšnjimi čebelarji spremenita v gozdni opazovalnici. Istočasno vabimo posamezna čebelarstva, ki imajo tehtnice, da nam sporoče, ali bi bila pripravljena svoje tehtnice oddati začasno v uporabo za gozdne opazovalnice, katerih oskrbniki so lahko lastniki sami. Tehtnice je sicer Čebelarstvo zadruga naročila, ni pa jamstva, da bodo tudi pravočasno izdelane.

Ing. Rihar Jože.

*Opomba uredništva:* Pripominjamo, da je taka množina opazovalnic zamisel tovariša ing. Riharja Jožeta samega. Mnenja smo, da bo treba vso zadevo še temeljito prediskutirati, ker le ni tako preprosta, kot si jo zamišlja avtor tega članka. Kdor le količkaj pozna obilno literaturo o medenju iglavcev, ta ve, da postavitev opazovalnic, čeprav še v tako velikem obsegu, tega problema ne bo rešila. Drugič pa je tu še vprašanje velikih finančnih sredstev, ki bi jih po mnenju tov. ing. Riharja morala oskrbeti Čebelarstvo zadruga. Za to pa se bo Čebelarstvo zadruga odločila le, če bo s precejšnjo gotovostjo vedela, da ne bodo vložena zastonj. Prav gotovo veljajo tudi pri medenju iglavcev neke zakonitosti, mislimo pa, da še tako veliko število tehtnic brez predhodnih temeljitih študij in poskusov ne bo rodilo zadovoljivih rezultatov. Vsak, kdor je imel lani čebele v hoji, namreč ve, da je n. pr. v Hrušici hoja medila več mesev, toda bil je čas, ko so šle nanjo čebele le 3—4 ure dnevno. Drugo leto, kakor vemo, je bilo pod hojami vse pokapano. Čebele pa le niso nosile nič. Tehtnica torej ni zanesljiv kriterij za ugotavljanje medenja hoje, kaže le, kdaj čebele berejo na njej. Zato bo resnični znanstvenik, ki bo študiral medenje iglavcev, moral ubrati prej drugo in verjetno dosti bolj komplicirano in težko pot. S tem pa nikakor nečemo zanikati praktične vrednosti obveščevalnih postaj za prevaževalce v krajih, kjer so sestoji iglastega drevja. Toda tudi o organizaciji teh postaj bo treba še temeljitejšega premisleka.

# OSMRTNICE

## † ANTON PEPEL



Dne 3. decembra 1949 smo pokopali najstarejšega čebelarja naše Čebelarske družine Antona Pepela. Pokojni Anton se je rodil 13. junija 1873 v Ojstriški vasi pri Sv. Juriju ob Taboru. Čebelariti je začel, ko je bil star 16 let. Sprva je čebelaril v kranjičih, kasneje v dunajčanih, nazadnje pa se je oprijel Žnidersičevih panjev. Bil je že v mladosti član Čebelarske podružnice. Na čebelarskih razstavah je prejel dve častni diplomi, na kateri je bil vedno zelo ponosen. Zaradi tifusa je že v

zgodnji mladosti oglušel. Preživel je predvsem s čebelarstvom in kuho žganja. Rad je pomagal čebelarjem, zlasti začetnikom, z nasveti; kajti imel je mnogokušenj. Kadarkoli sva bila skupaj, sva se pogovarjala samo o čebelah.

Kako je bil priljubljen, je pokazal njegov pogreb. Na zadnji poti ga je spremljala Gasilska četa, katere član je bil od ustanovitve, pa tudi mnogo čebelarjev in drugih prijateljev. Čebelarji ga bomo ohranili v blagem in častnem spominu.

Markošek Jakob

## † HINKO ZIRKELBACH



Mirno in tiho, prav tako, kakršen je bil po svojem značaju, še je preselil med nebeške čebelarje. Hinko Zirkelbach je umrl 3. januarja 1951 na svojem domu v Mali čolnarski ulici v Ljubljani. Pokojni Zirkelbach je bil po poklicu stavec, nato pa faktor v bivši Jugoslovanski tiskarni. Čebelariti je začel leta 1902. Na svojem vrtu si je postavil ličen čebelnjak za gerstungovce, ki mu jih je bil napravil pok. Jakob Virijent. Poleg teh je imel v čebelnjaku tudi nekaj pavlinovcev. Te mu je prodal pok. Peter Pavlin, s katerim sta bila velika prijatelja. Naposled si je kupil še nekaj AŽ-panjev.

Na občnem zboru Slovenskega čebelarskega društva 17. februarja 1907 je bil pok. Zirkelbach izvoljen za društvenega tajnika, 4. februarja 1909 je prevzel še blagajniške posle. Na odborovi seji 10. aprila 1913 mu je društveni odbor poveril tudi upravniške posle pri Slovenskem čebelarju. Vsa ta mesta je vestno opravljal kljub težočam, ki so nastale med prvo svetovno vojno. Na občnem zboru 15. avgusta 1919 se je vsem tem funkcijam, ki jih je vršil 12 let, odpovedal deloma zaradi prevelike zaposlenosti drugod, deloma zaradi bolehnosti. Ostal pa je še odbornik Čebelarskega društva do občnega zbora 15. avgusta 1920.



Iz sejnih zapisnikov Slovenskega čebelarkega društva je razvidno, kako vestno in marljivo je vodil poverjene mu posle. Lahko rečemo, da je bil pravi vzor delovnega človeka in priden kot čebela. S starejšimi čebelarji, kakor: z Virijentom, Pavlinom, Bukovcem in Babniki je oral ledino na polju slovenskega čebelarstva. Rojen je bil 14. avgusta 1869. Dočakal je skoro 82 let.

Njegovim sorodnikom izreka Čebelarška zadruga za Slovenijo in uredništvo »Slovenskega čebelarja« iskreno sožalje.

J. K.

#### † IVAN TURK



Dne 20. aprila 1950 je v 65. letu starosti za vedno zatisnil oči Ivan Turk, železniški upokojenec v Selcu pri Št. Petru na Krasu. Z naduho se je boril več kot 30 let. Pred malo manj kot dvajsetimi leti se je vračal iz Postojne proti domu, pa ga je zaradi naduhe napadla taka slabost, da ga je resno zaskrbelo, kako bo prišel domov. S težavo je prilezel do samotne hiše čebelarja Tomšiča v Žejah pri Prestranku. Gostoljubna Tomšičeva žena je oslabelemu popotniku hitro skuhalo kavo in dala vanjo znatno količino medu. Ko je bolnik čašo izpraznil, mu je kmalu popolnoma odleglo. V tistem hipu je sklenil, da bo postal čebelar. Prvi roj mu je dal

Tomšič, ki ga je tudi uvedel v skrivnosti čebelarstva. Pokojni Turk se je z vnemo lotil dela. Postavil si je skromen čebeljak in sam izdelal 29 AŽ-panjev. Čebele je ljubil in negoval z vso vestnostjo. Ves se je raznežil, kadar je pogovor nanesel nanje. Redno je užival med in odkrito priznaval, da so mu čebele podaljšale življenje za lepo vrsto let. Bil je dobrega srca. Vsak obisk prijatelja-čebelarja mu je bil dobrodošel.

Naj mu bo lahka zemlja!

G. M.

#### † MATIJA GORŠE



Posestnik in čebelar Matija Gorše se je rodil v mali kmečki hiši 4. septembra 1875 v Meniški vasi pri Dol. Toplicah. V svojem 74. letu se je povzpел na visoko drevo, da si nabere češenj. Nenadoma pa se je zlomila veja, na kateri je stal, zgubil je ravnovesje in strmoglavil kakih 10 metrov v globino. Čez eno uro je za vedno zatisnil oči.

Gorše Matija je že v zgodnji mladosti vzljubil čebelice in si jih takoj, ko mu je bila dana možnost, nabavil. Vestno in vneto jih je oskrboval prav do svoje smrti. Ko je bila leta 1934 ustanovljena podružnica Slovenskega čebelarkega društva, je postal pokojni Matija njen najbolj vnet član. Po končani vojni

je takoj pristopil v Čebelarsko družino in ji ostal zvest do svoje smrti. Njegovi družini izrekamo iskreno sožalje. Ohranili ga bomo v najlepšem spominu.

# MALI KRUHEK

**Odkrita beseda.** Naša zadruga je lansko leto v oktobru in v začetku novembra opravila v šestih okrajih pregled čebeljih družin. Pregledovalci so dobili nalogo, da naj nam pošljejo pismena poročila o snagi in redu v posameznih čebelnjakih, ker sta snaga in red pri čebelah prav tako potrebna, kakor pri drugih domačih živalih ali pa pri človeku samem. Poročila, ki so prihajala, so bila v več primerih porazna. V nekaterih čebelnjakih so našli pregledovalci cele kupe starega razmetanega in od večš snedenega satja. Obenem so ugotovili, da uporabljajo čebelnjake za kokošnjake in za shrambo raznega hišnega in poljedelskega orodja. Pometeni in pospravljeni niso bili že leta. Za panji na tleh so ležali kupi mrtvih čebel. Pri drugih so zopet ugotovili poleg nereda in nesnage v čebelnjakih tudi to, da več AŽ-panjev sploh nima okenc ali vrat; zakriti so bili zadaj samo s starimi, razpadajočimi cunjami, ki so zaudarjale po plesnobi. Jasno je, da so bili ti panji, ker so bili brez vrat, izpostavljeni prepihu in se družine niso mogle pravilno razvijati. V vseh teh zanikrnih primerih je v panjih vladalo hiranje in smrt.

Tak lastnik čebel ne zasluži, da ga imenujemo čebelarja. Tak zanikrnej je ljudski škodljivec, ker ugonablja ljudsko imovino in špekulira s čebelami, češ mogoče bo pa le kaj medu, da ga bom lahko drago prodal.

O vsej tej zadevi je potrebno, da vsi poštenci čebelarji razmišljajo. Nihče naj ne bo, če hoče sebi in svojim ljubljencem dobro, tako prijateljsko povezan s svojim najbližjim čebelarjem, da bi zamolčal njegovo zanikrnost in ga ne bi opozoril na nevarnost, ki preti čebelam zaradi nesnage v njegovem čebelnjaku.

Prav nujno potrebno je, da čebelarji drug drugega kontrolirajo in se medsebojno opozarjajo ob ugotovljenih nepravilnostih.

Splošno je znano, da se vsaka hišna gospodinja sramuje, ako ji pride sosedja v vas in še nima hiše pometene. Tudi čebelarju ne bo vseeno, če ga bližnji čebelar opozori in reče: »Glej, kakšen nered imaš v čebelnjaku!« Tako opozorilo dostikrat več zaleže, kakor pa če bi ga lopnil po glavi.

V bodoče bo tudi potrebno, da se po- brigamo pri oblasti za izdajo nove uredbe o pospeševanju in zaščiti čebelarstva. Ta mora obsegati in zajeti vse primere, ki so v kvar čebelarstvu. Uredba mora določati, kako se sme in kako se ne sme čebelariti.

Ponovno pozivam z odkrito besedo vse poštene in napredne čebelarje, da vplivajo na zanikrne tovariše in jim svetujejo, da naj raje čebelarstvo opuste, kakor pa da delajo škodo in jemljejo ugled našemu čebelarstvu. F. C.

**Prezimovanje čebel v kleti.** Ne moremo si misliti boljšega prostora za prezimovanje čebel, kakor je klet. Ta pa mora biti zračna, mirna, temna in suha z vlago 70—80 odstotkov. Temperatura naj bo 4 do 6 stopinj Celzija. Če ima klet te lastnosti, bodo čebele v njej prav dobro prezimile. Paziti moramo, da ne zazimimo brezmatičnih družin, ker so take družine nemirne in razburjajo s svojim šumenjem še ostale družine. Za prostor določimo popolnoma temen kot. V njem napravimo primeren oder, ki mora biti vsaj 50 cm od tal, od sten pa oddaljen 15 cm. Panje prenesemo v klet šele potem, ko so se čebele stisnile v gručo. Običajno se to zgodi proti koncu novembra ali v začetku decembra. Pred tem časom lahko nastopi še kak topel dan, da se čebele sprelete in otrebijo. Ko so se umirile, pritrdimo na žrela primeren zapah, ki varuje, da ne zaidejo v panj miši. Tako urejene čebelje panje prenesemo mirno in brez ropota v klet. Postavimo jih na pripravljene oder tako, da so obrnjeni s čelno stranjo proti steni. Ni potrebno, da bi panje pažili. Le čez matično rešetko položimo nekaj pol časopisnega papirja. Pozimi prisluhnimo večkrat mirnemu in zadovoljnemu šumenju čebel. Če odpremo panj, moramo to storiti brez najmanjšega ropota. Lahko tudi posvetimo pod okencem z električno svetilko. Prepričali se bomo, kako zadovoljno čakajo ljube pomladi.

**Arnika škodljiva čebelam.** Po nekaterih pobožjih dolenjskega gričevja raste zdravična arnika v velikih množinah. Tako je površina nekega 800 metrov visokega hriba ob cvetenju arnike sredi ju-

nija popolnoma zlatorumena od samega cvetja. Kako krasen je tedaj pogled na ta hrib! Primerjati bi ga mogli samo s pogledom na Golico, kadar se ta odene s snežnobelimi narcisami.

Ker je arnika v zdravilstvu zelo cenjena roža doma kakor na svetovnih tržiščih, sem jo začel že pred desetimi leti nabirati. Kmetijska družba v Ljubljani je plačala za kilogram suhe arnike 20 din. Ako je bilo vreme ugodno, sem se vsako leto potrudil ter spravil dnevno skupaj po 25 kg suhega cvetja. Seveda je bilo precej muje, da sem nabral v 10 dneh čez 250 kg samega cvetja, ga znosil potem v dolino in končno posušil. Ob sušenju cvetja je okrog doma naravnost opojno dišalo. Neko slabo čebelarsko leto sem za denar, ki sem ga bil prejel za arniko, kupil v Društveni čebelarni 50 kg sladkorja in tako rešil čebele.

Marsikdo bi sodil, da na arniki čebele rade nabirajo medečino ali vsaj obnožino, ki je je na cvetih polno. Vendar ni tako. Pri trganju cvetja sem se zelo zanimal za čebele, a jih nisem mnogo našel. Moj čebelnjak je bil tedaj oddaljen od vrha hriba kaka 2 km in kljub temu, da so bili dolinski travniki že pokošeni, ni bilo na arniki dosti čebel. Te, ki so pa bile, so takoj vzbudile mojo pozornost. Le s težavo so se umikale mojim rokam. Malokatera je vzletela. Večina se je s cvetja pognala v zrak z zadnjo močjo, toda nobena ni mogla daleč leteti; v loku je skoraj vsaka padla spet na tla. Nekatere čebele so bile že tako omamljene in oslABLJENE, da so dajale komaj vidne znake življenja. Na cvetih je bilo videti tudi pajke, rumene kakor arnika. Ti so imeli tu lahek posel; gotovo so uničili mnogo čebel.

Iz navedenega sklepam, da arnika s svojim opojnim vonjem čebele omamlja. Tega se čebele gotovo zavedajo in zato v manjši meri bero na njenih cvetih.

H. K.

Kako dobiš čim več voska iz starih satov. V 3. in 4. številki »Slovenskega Čebelarja« sem čital članek tov. Raiča pod naslovom »Več voska«. V njem razpravlja o pridelovanju odnosno kuhanju voska. Tudi jaz sem že mnogo razmišljal, kako bi bilo mogoče prekuhavati voščine, da bi dobili iz njih vosek brez posebnih izgub. Pri tem sem prišel do zaključka, da je vsako stiskanje za dragoceni vosek potrata, ker ga že na pri-

pravi, ki jo pri tem uporabljamo, nekaj ostane in tudi iz tropin se ne dá ves iztisniti. Po mojem izkustvu je najboljši, lahko bi rekel, najracionalnejši način pridobivanja voska tale:

Vse stare sate razdrobi in jih deni v vrečo iz precej gostega platna, ki ne bo med prekuhavanjem prepuščalo drobcev tropin. Vrečo s tropinami položi na dno primerne posode, v lonec ali kotel, v katerem nameravaš prekuhavati voščine. Nad vrečo pritrdi iz palic narajen križ, ki bo uprt ob stene lonca, tako da se vreča z voščinami ne more dvigniti na površje vode. Vode nalij skoraj do roba lonca, pod posodo zakuri in pusti, da zavre. Vreti mora najmanj 1 uro.

Med vretjem se ves vosek izloči iz voščin in splava kot maščoba skozi platno na površje, dočim platno tropin ne prepušča; te ostanejo na dnu lonca v vreči. Vreče kasneje ne smemo jemati iz lonca, ker bi se je oprijel vrh vode plavajoči vosek. Vse skupaj moramo pustiti, da se ohladi. Po ohladitvi najdemo zgoraj kolač čistega rumenega voska, a na dnu v vreči same tropine, v katerih ni več mnogo voska. Če je vreča iz prerredke snovi, pride skozi platno tudi nekaj drobcev tropin. V tem primeru je treba kuhati še enkrat. Če je pa platno dovolj gosto, se to ne zgodi. Prav tako napačno bi seveda bilo, če bi bilo platno pregesto, tako da bi maščoba ne mogla pronicati skozenj. Zelo stare in debele sate je treba kuhati malo dlje, kakor tanjše in lažje topljive.

Prepričan sem, da ne bo noben čebelar, ki bo poizkusil tako kuhati vosek, nikdar več drugače delal in da bo opustil vse stiskalnice odnosno topilnike. Za čebelarje, ki imajo opraviti z večjo količino voščin, izdelujem pločevinaste kuhalnike, ki delujejo na isti osnovi, samo da je namesto vreče nameščena v višini dveh tretjin posode rešetka, ki se lahko poljubno odpre in zapre. Kdor bi tak kuharnik rad naročil, naj se obrne na naslov: Hudina Franc, ključav. mojster, Drenovec 9, p. Bizeljsko.

Trpežnost medu. Na Angleškem so podrla staro drevo. Ko so deblo prežagali, so našli v sredini veliko količino satovja, ki je bilo napolnjeno z medom. Po letnicah na prerezu debela so ugotovili, da je ležal med 50 let v sredini debela. Kljub temu je ostal docela nepokvarjen.

# NAŠA ORGANIZACIJA

## O zavarovanju čebel

Vsak čebelar, ki je z dušo in telesom privezan na svoje čebele, je vedno v skrbeh, da bi se jim ne pripetila kaka nezgoda. Pregovor pravi: »Nesreča nikoli ne počiva.« Tega se šele takrat zavemo, ko je nesreča že tukaj, ko nas je že prav občutno ošvrknila, ne da bi jo bilo mogoče preprečiti.

Lansko leto je na pasišču v Kresnicah strela udarila v skladanico panjev tov. Mihevc ter povzročila občutno škodo na treh panjih, satovju in čebelah. Tovariš Mihevc je imel kot napreden čebelar proti elementarnim nezgodam čebele zavarovane, pa mu je Državni zavarovalni zavod v Ljubljani izplačal ustrezajoči znesek za povzročeno škodo. Bolj kakor elementarnih nezgod pa se čebelarji bojijo zlobnih ljudi. Kolikim čebelarjem so že taki zlikovci na pasišču iz hudobije zamašili žrela pri panjih ali zaprli verande, panje podrli, podtaknili ogenj in s tem v vseh primerih povzročili veliko škodo.

Ni torej čudno, ako mori čebelarja skrb, ko premišlja, kaj se vse lahko pripeti njegovim ljubljankam, ki jih je pustil nekje čisto na samem in brez vsakega nadzorstva na hojevi ali ajdovi paši.

Lani je imelo podjetje za preskrbo železničarjev v Ljubljani čebele v Hočah na ajdovi paši. Neki zlikovec mu je zažveplal štiri panje, 17 satov popolnoma uničil z zalego vred, 30 pa odnesel s seboj. Tudi v tem primeru je Državni zavarovalni zavod (DOZ) v Ljubljani plačal ustrezajočo odškodnino, ker je imelo podjetje čebele že po novem sistemu pri njem zavarovane.

Sličnih primerov nezgod in zlonamernih poškodb bi lahko navedel še več, vendar se ne bom dlje mudil pri njih. Rajši se seznanimo z novim zavarovanjem čebel, ki smo ga čebelarji v bivši Jugoslaviji vedno pogrešali.

V bivši Jugoslaviji so bile skoraj vse zavarovalnice v rokah tujih in domačih bančnih mogotcev. Zavarovanje je bilo zanje zlata jama, v katero se je stekal

denar iz žepov našega kmetovalca in delovnega človeka. Delničarji, ki so imeli v rokah naše zavarovalnice, so vedno znali na umeten način zakriti ogromne dobičke, da jim ni bilo treba plačevati predpisanih davkov na dohodnino.

Imeli smo tudi zavarovalnice, ki so bile ustanovljene na politično-zadružni podlagi. Njih dobiček pa se je večinoma uporabljal v strankarske namene.

Po osvoboditvi so bile vse zavarovalnice nacionalizirane. Ministrstvo za finance FLRJ jih je združilo v enotni »Državni zavarovalni zavod« (okrajšano DOZ), temu pa dalo široko možnost za sprejemanje zavarovanj. Dovoljena so bila tudi zavarovanja, ki jih prejšnje zavarovalnice niso sprejemale, ker so se jim zdela preveč riskantna. Eno takih zavarovanj je tudi zavarovanje čebel. To obsega skoraj vse primere nezgod in nesreč, ki se lahko v čebelarstvu pripetijo. Zavarovalno akcijo je začela naša zadruga že l. 1948. Da bi jo uspešno izvedla, se je obrnila na vodstvo Državnega zavarovalnega zavoda v Ljubljani, ki ni bilo nenaklonjeno našim predlogom, vendar se je prej posvetovalo s centralnim vodstvom v Beogradu. Zastopniki naše zadruge so bili večkrat klicani na DOZ, kjer so jim bila stavljena vprašanja, nanašajoča se na statistične podatke o raznih nezgodah in nesrečah pri čebelah med prevozom na pašo ali na pasiščih, o številu pojavov kuge čebelje zalege v naših čebelarstvih itd. Ko je bila določena tudi višina vrednosti posameznim vrstam s čebelami naseljenih panjev kot osnova za plačilo zavarovalne premije, so bila posvetovanja zaključena. Pri zavarovanju za vse vrste panjev s premakljivim satjem smo vzeli za osnovo naš standardni AZ-panj, polovičarja in kranjiča. Ceno za AZ-panj smo takrat določili na 4000 din, polovičarja 2000 din in kranjiča 1200 din. Od tega naj bi znašala zavarovalna premija 0,5%. Od enega naseljenega AZ-panja bi potemtakem plačal

zavarovanec 20 din, od polovičarja 10 din in od kranjiča 6 din zavarovalnine letno.

Podrobno izdelane predloge je tukajšnja podružnica Državnega zavarovalnega zavoda poslala centrali v Beograd v odobritev. Centrala v Beogradu je predloge sprejela s pogojem, da se mora zavarovanje izvršiti na množični podlagi, ker bi le tako bilo možno v vseh primerih prevzeti jamstvo za nastalo škodo na čebelah. V jamstvo ni vključena tatvina čebel in škoda, ki bi nastala po krivdi čebelarja samega, n. pr. pogin čebelje družine zaradi nezadostne hrane ozir. prevelikega odvzema medu.

Ko so bile vse priprave končane, je dobilo zavarovanje čebel lansko leto 1. maja polno moč. Pogoji za zavarovanje so naslednji:

1. Državni zavarovalni zavod zavaruje čebele (čebelje družine) proti škodam zaradi pogina in prisilnega ubijanja, kakor tudi čebelji družini pripadajoči panj in njegovo vsebino (satje in med) proti škodi, nastali na njih zaradi nesrečnih primerov ali v zvezi s podvzemanjem ukrepov proti čebeljim kužnim boleznim.

2. Državni zavarovalni zavod povrne zavarovancu škodo, ki zanj nastane:

a) zaradi pogina čebelje družine zaradi bolezni ali nesrečnega naključja;

b) zaradi pogina čebelje družine ali uničenja panja in njegove vsebine v zvezi s podvzemanjem ukrepov za preprečevanje čebeljih kužnih bolezni;

c) zaradi uničenja čebelje družine in panja z vsebino zaradi nesrečnih naključij in elementarnih nezgod (požara, strele, poplave, burje, nevihte itd.);

č) v zavarovanje je vključeno tudi jamstvo škode, ki bi nastala po domačih živalih zaradi pogina, povzročenega po piku čebel, ki so po tem pravilniku zavarovane.

3. Zavarujejo se samo panji z zdravimi in močnimi čebeljimi družinami. Ne morejo se zavarovati čebelje družine, katerim se ne posveča dovolj pažnje v pogledu nege in prehrane, kakor tudi ne one družine, ki so nastanjene v slabih panjih s slabim satjem.

4. Državni zavarovalni zavod ne povrne škode, ki bi nastala zaradi:

a) vojnih dogodkov ali drugih oboroženih akcij;

b) tatvine;

c) požara ali strele, če so čebele zavarovane s posebno polico;

d) prevoza po železnici, s parnikom ali drugim prevoznim sredstvom, za katero obstoja posebno obvezno zavarovanje;

e) premajhne zaloge hrane (lakote) in njenih posrednih ali neposrednih posledic;

f) slabega ali zlonamernega postopanja s čebelami s strani zavarovanca ali kateregakoli polnoletnega člana njegove družine odnosno za socialistični sektor odgovarjajočih upraviteljev čebel;

g) nepravilnega postopanja s čebelami s strani osebe, ki ni čebelar;

h) za čas karence.

5. Jamstvo za povrnitev škode prične ob 24. uri petnajstega dne od dneva, ki je v polici označen kot pričetek zavarovanja (karence).

6. Zavarovalna vsota se limitira navzgor in jo vsako leto odredi Državni zavarovalni zavod skupno z Zvezo čebelarških društev za Slovenijo v Ljubljani. Zavarovalna vsota se določa posebej za:

a) čebeljo družino;

b) za panj;

c) za satje;

č) za zalogo medu v panju na dan škode. — Zavarovalna vsota živali, ki bi poginile zaradi pika čebel, znaša največ 30.000 din.

7. Zavarovanje se sklene za dobo 1 leta.

8. Pogodba o zavarovanju se sklene na podlagi pismene ponudbe na obrazcu Državnega zavarovalnega zavoda. Ponudnik je dolžan, da v ponudbi navede točne in popolne podatke na postavljena vprašanja. Ako Državni zavarovalni zavod ugotovi, da odgovori v ponudbi niso točni in popolni, more v roku 30 dni od dneva, ko je to izvedel, odpovedati zavarovanje in v tem primeru preneha od 24. ure tistega dne, v katerem je zavarovancu sporočena odpoved zavarovanja.

9. Zavarovanec je dolžan zavarovati vse svoje panje, nastanjene s čebelami, katerih družine so sposobne za zavarovanje.

10. Premija se plača naprej za leto dni in ob izročitvi police.

11. Zavarovanec je dolžan, da obvesti Državni zavarovalni zavod o vsakem povečanju nevarnosti.

12. Zavarovanec je dolžan v primeru nastanka bolezni ali škode na zavarovanih čebelah, panjih ali njih vsebini obvestiti Državni zavarovalni zavod najkasneje v času 24 ur. On je dolžan, da podvzame vse potrebne ukrepe za preprečitev oziroma zmanjšanje škode. Če zavarovanec ne postopa tako, izgubi delno ali popolno pravico do odškodnine.

13. Ugotovitev škode na zavarovanih panjih se mora izvršiti brez odlašanja na mestu po predstavniku DOZ z zavarovancem na posebnem obrazcu. Ob tej priliki se morajo ugotoviti vse okolnosti, pod katerimi je škoda nastala, vrsta in vzrok škode, kakor tudi višina povzročene škode v dinarjih. Višina škode se ugotovi ločeno za vsak zavarovalni predmet: panj, čebeljo družino, satje in zalogo medu na dan škode.

14. V kolikor je škoda nastala zaradi pogina neke domače živali od pika čebel, ki so zavarovane (jamstveno zavarovane), je treba ugotoviti po veterinarskem strokovnjaku in predstavniku DOZ v smislu določb za ugotavljanje škode pri zavarovanju živine (dejanska škoda), koliko znaša škoda.

15. Odločitev o pravici do odškodnine in njene višine izda pooblaščen organ DOZ na podlagi ugotovljenih podatkov. Iz naslova odškodnine povrne DOZ dejansko škodo za vsak zavarovalni predmet do zavarovalne vsote, ustrežajoče za vsak predmet pri škodi na domačih živalih do največ 30.000 din.

16. Odškodnina se izplača v denarju (gotovini). Izplačilo se mora izvršiti v roku 3 dni potem, ko so izpolnjeni vsi pogoji za izplačilo.

17. Ako se ugotovi, da je zavarovanec na dan škode imel več nastanjenih panjev, kakor je zavarovanih, se izračuna odškodnina v razmerju med številom zavarovanih in številom panjev, ki se jih ugotovi na dan škode.

18. Zavarovanec nima pravice do odškodnine, če se ugotovi, da je ob priliki sklepanja zavarovanja v ponudbi namerno vpisal netočne ali nepopolne podatke o okoliščinah ali nevarnostih, ki so vplivale na nastanek škode ali na obseg jamstva DOZ.

19. Ako zavarovanec ni zadovoljen z odločitvijo pooblaščenega organa DOZ o višini odškodnine ali o odklonitvi pravice izplačila odškodnine, ima pravico pritožbe na najvišji organ Državnega zavarovalnega zavoda. Pritožbo je treba

vložiti proti tistemu organu Državnega zavarovalnega zavoda, ki je odločbo izdal.

20. Vse pravice izplačila odškodnine zavarovancu, ki jih ima zavarovanec proti tretji osebi, preidejo na Državni zavarovalni zavod do višine odplačane odškodnine v zvezi z nastalo škodo na zavarovanih predmetih.

21. Z odtujitvijo posameznih zavarovanih panjev preneha zavarovanje v trenutku, v katerem jih zavarovanec preneha imeti in opravljati. Če preidejo vsi z eno polico zavarovani panji k drugemu lastniku, ostane dogovor o zavarovanju še nadalje v veljavi.

22. Ako nastane škoda pred začetkom jamstva Državnega zavarovalnega zavoda v času trajanja karence, se zavarovancu povrne za uničeni panj plačana premija, v vseh drugih primerih prekinitev zavarovanja pred dogovorjenim rokom se plačana premija zavarovancu ne povrne.

23. Ako se med DOZ in zavarovancem ne doseže sporazum v pogledu pravice do odškodnine ali obsega škode, ima zavarovanec pravico do pritožbe, in sicer:

a) pri Državni arbitraži, ako je zavarovanec iz socialističnega sektorja;

b) pri ljudskem sodišču v kraju škode, ako je zavarovanec iz privatnega sektorja.

24. Pravica do vložitve pritožbe iz dogovora o zavarovanju zastara v enem letu od dneva, ko je nastala osnova vložitve tožbe.

Današnji sistem zavarovanja se zelo razlikuje od zavarovalnega sistema bivše Jugoslavije. Danes zavarovalnice ne iščejo velikih dobičkov pri zavarovanju, one celo zavarovancem vračajo del plačanih premij s tem, da jim dajo vsako leto večje vsote za izvajanje preventivne v obliki graditve dispanzarjev, bolnišnic itd. za živali. Pri čebelah se bo ta preventiva večinoma nanašala na pobiranje in zatiranje čebeljih kužnih bolezni.

Ze lansko leto meseca oktobra in novembra se je vršil v nekaterih okrajih pregled čebelnjakov in čebel, za kar je nosila vse stroške zavarovalnica sama. Iz tega je razvidno, da je tak način zavarovanja, kakor sem ga vsaj delno opisal, možno izvajati le v socialistični državi, katere namen je, vračati skupnosti tisto, kar je od posameznikov prejela.

Tudi v bivši Jugoslaviji so dajale zavarovalnice podpore, vendar samo gasilskim društvom. Stroški, ki so nastali zaradi teh podpor, pa so bili zaračunani pri plačanih premijah, tako da delničarji niso bili prav nič oškodovani. V naši današnji socialistični državi je pri zavarovanju tak postopek nemogoč, ker je gospodarstvo tako urejeno, da mora vsak dohodek priti v prid splošnosti.

Zavarovanja čebel s tako širokim jamstvom in dajanjem podpor iz fonda preventivnih mer, kakor je uvedeno pri nas, nima nobena druga država; edino Švica ima nekaj sličnega.

Tega zavarovanja pa čebelarji ne smemo izkoriščati. Še bolj kot doslej bomo pazili v čebelnjakih na red in snago, pravilno oskrbovali svoje čebele, kratko in malo izogibali se bomo vsake zanikrnosti, ki je v več primerih glavni povzročitelj čebeljih kužnih bolezni. Čebelar, ki ne bi hotel upoštevati higienskih predpisov, se mora izključiti iz čebelarke skupnosti. Tak čebelar tudi ne bo mogel zavarovati svojih čebel, ker si nikdo ne bo upal jamčiti, da so njegove

čebele zdrave in v redu oskrbovane, kar je glavni pogoj za zavarovanje.

Kakor sem že omenil, je postalo novo zavarovanje za čebele veljavno lansko leto 1. maja. Nekateri čebelarji so ugodnosti, ki jim jih nudi DOZ, takoj izrabili in svoje čebele na predpisani način zavarovali.

Navodila in tiskovine za zavarovanje čebel so sedaj dobili od zavarovalnice vsi njeni zunanji zastopniki, tako da lahko tudi vsak podeželski čebelar zavaruje svoje čebele, ako pristane na zavarovalne pogoje, oziroma, ako stanje njegovih čebel ustreza tem pogojem. Zavarovanje, ki smo ga težko pričakovali, ne bo samo v korist posameznikom, temveč bo pripomoglo tudi k splošnemu napredku čebelarstva v Sloveniji. Zato naj ne bo nikogar med nami, ki ne bi ob tako ugodnih pogojih zavaroval svojih čebel. Interesenti naj se glede tega obrnejo na zunanje zastopnike DOZ in zahtevajo od njih zavarovalne pogoje odnosno pojasnila. Zavarovanje toplo priporočamo.

F. C.

## Dopisi

### ČEBELARJENJE V POSTOJSKEM OKRAJU

Tudi v našem okraju nismo brez ljubljenih »muh«, čeprav se pogosto oglašajo nadležna burja, včasih z vso silovitostjo. Vsaka vas se ponaša s kakim čebelnjakom, le da smo se čebelarji zadnji dve leti bolj kisló držali, ker živalce kljub svoji pridnosti in najboljši volji niso mogle zadovoljiti sebe in gospodarja. Če ni pravega vremena, naredi ob koncu čebelarkega leta točilo skrajno skromno število obratov; njegovo brneje zamre.

Leti 1948 in 1949 sta bili trda preizkušnja za čebelarje. Tisti, ki so lani pripeljali čebele na Vipavsko v akacijevo pašo, niso uspeli. Ves čas medenja te medonosne rastline je neusmiljeno deževalo. Tudi tisti, ki so se s svojimi družinami odpravili v gozd, so se vrnili s suhimi panji domov. Vipavskim čebelarjem se ni godilo dosti bolje. Ob nezadostni zalogi se je prenekateremu krčilo srce, ko je moral jeseni združevati, in še je zaskrbljeno gledal v zimo. Marsikateri začetnik, ki se je z velikimi upi

lotil čebelarjenja, je razočaran prenehal s svojim obratom.

Po drugi strani pa smo čebelarji na Pivki veseli. Pred nekaj leti se je v Postojno priselil železniški uradnik tovariš Maks Avšič, s katerim smo dobili prvovrstnega pospeševalca naprednega čebelarstva. V Postojni je ustanovil podružnico Čebelarke zadruga. S svojim moštatom in simpatičnim nastopom si je mahoma pridobil srca Pivčanov. Na njegovo pobudo so mnogi čebelarji pristopili k Čebelarški zadrugi. Njegovim vabilom na strokovna predavanja, ki jih je priredil v Postojni, na Prestranku in v Št. Petru na Krasu, so se čebelarji radi odzvali, le žal, da so nekateri preoddaljeni in se težko vselej udeležijo sestankov.

Njegova beseda je jasna, njegova izvajanja so točna in lahko umljiva. Dobro je podkovan v teoriji in praksi. Ima tudi obširno čebelarško literaturo — skratka, čebelarško stroko obvlada popolnoma.

Ce se kdaj spotoma oglasi pri kakem čebelarju, je njegova prva beseda:

»Pojdiva k čebelnjaku!« Čebelar, vesel obiska strokovnjaka, mu pove, kakšno je stanje družin in poprosi za ta in oni nasvet. Tovariš Avšič mu da potrebna navodila, včasih pa to ali ono tudi sam uredi; vse mirno in spretno. A že se z lahnim nasmehom poslovi in sede na kolo. Tak je tovariš Avšič.

K ustanovitvi podružnice je povabil dobrega predavatelja tovariša Josipa Kobala iz Ljubljane, ki nam je povedal dosti koristnega in poučnega.

V letu 1949 je tovariš Avšič vodil plemenilno postajo v Skocijanu pod Javornikom. Na praho je dalo 5 čebelarjev 44 matic, od katerih se jih je sprašilo 25, t. j. 56%. Led je sedaj prebit, začetek storjen. Zanimanje za vzrejo je čedalje večje. V letu 1951 bomo vse potrebno pripravili v zgodnji pomladi, tako da bomo konec maja že lahko postavili mlade matice na plemenišče.

V prizadevanju, da bi prišli do čim čistejše sivke z vsemi zaželenimi lastnostmi, bomo morali kolikor mogoče omejevati trotovsko zalego v slabih in jo pospeševati v izvrstnih družinah.

V preteklem letu si je po navodilih prof. Verbiča vzgojil več dobrih matic čebelar Tomšič iz Zej. Nekaj jih je oddal tudi sosednim čebelarjem. Prav tako je tovariš Premrl iz Smihela pod Nanosom oskrbel svoje panje z dobrimi novimi maticami.

Lani je bilo nekaj malega paše v juniju. Poznejša suša je medenje popolnoma zavrla. Na hrastu se je nekajkrat pojavila mana, toda trajala je samo nekaj ur. Čudna letina! Najbolj je bila udarjena Gornja Pivka od Knežaka do St. Petra. Tam je bila letina katastrofalna. Tudi pod Nanosom je bil donos pičel.

Pomlad prihaja. Čebeliče so doslej dobro prezimile. Imele so že več prav dobrih izletnih dni. Po bolj ali manj slabih letinah nam vstaja upanje, da bo vendar zopet enkrat letina, ki bo zadovoljila naše čebelarske duše. *Stefan*

#### ČEBELARSKA DRUŽINA PEKRE

je ostala dosledna in zvesta svoji obljubi, dani na rednem letnem občnem zboru. V stremljenju, da dvigne čebelarsko strokovno izobrazbo med svojimi člani, da dvigne čebelarstvo na čim višjo stopnjo in tako prispeva svoj delež k peletnemu planu, da naveže tesno in iskreno tovarištvo med zadružniki ter

da nudi poleg izobrazbe tudi skromno razvedrilo, je priredila v preteklem letu tri izlete. Dne 14. maja smo obiskali čebelarja Bratušo Jakoba v Obrežu pri Središču ob Dravi. Žal da so bile takrat vse njegove čebele na akacijevi paši in izletniki niso mogli dobiti popolne slike vzorno urejenega čebelnjaka. Popoldne istega dneva pa smo si ogledali še ulnjak čebelarja v Središču. Obakrat je imel tov. Močnik Peter odlično uspešno predavanje, ki so ga še dopolnili razni govorniki.

Drugi izlet je bil 18. junija v Selnico ob Dravi k čebelnjaku tov. Kranerja in Požavka. Tudi tu je imel tov. Močnik Peter predavanje. Govoril je o razvoju čebel.

Tretji izlet se je vršil 23. junija. Ogleдали smo si plemenilno postajo pri Arehu na Pohorju. V ranem jutru so nas prehiteli številni tovorni avtomobili, polni požrtvovalnih udarnikov. Peljali so se na sečnjo lesa, da bi si pravočasno preskrbeli za zimo prepotrebno kurivo, nekateri pa na gradnjo raznih planinskih koč, cest, itd.

Tik pod Arehom se je ustavil tudi naš tovorni avto. Se nekaj korakov in bili smo na mestu, v kraljestvu naših mladih matic. Mirna in zavetna jasa! Le nekaj mladih jelk zakriva pogled. Imamo vtis, kakor da bi stopili v svetišče. Zdaj šele začujemo znani šum naših ljubljensk in zagledamo razpostavljene hramčke, domove majhnih čebeljih družin. Vsak hramček ima svojo strešico in dvoje žrel, od katerih je vsako obrnjeno v nasprotno smer. Vse je tako ljubko, nežno in drobčkano, kot bi bilo namenjeno otrokom za igračkkanje. Čebelice kar pridno izletavajo, znak, da mora biti paša, vendar trotar v zaklenjenem čebelnjaku vse prekaša. Kakšen živ, žav! Se pač zaveda, da je neomejen gospodar in da nima tekmeča.

Kratek oddih prekine odlični organizator naših izletov tov. Pušauer Stefan, pozdravi vse navzoče ter spregovori nekaj besed o plemenilni postaji. Zdaj se oglasi mala Jemečeva Danica iz Limbuša in deklamira pesem »Na goro, na goro, na strme vrhe«.

Tajnik in blagajnik družine tov. Sokol Adolf prikazuje nato delovanje pekrske družine, ki je lahko drugim za vzgled. Kakor si vsak čebelar želi odličnih čebeljih družin, tako si želi tudi vodstvo čebelarske organizacije Slove-



nije, da ima delavne in visoko produktivne čebelarke družine. Tov. Sokol se ob tej priliki spomni tudi naših borcev, ki istočasno zborujejo na I. partizanskem taboru v prelepih Kotljah med dobrimi slovenskimi Korošci. Naše misli se še posebno pomudijo pri naših koroških čebelarjih tu in onstran državne meje. Prepričani smo, da ni več daleč dan, ko bodo združeni z majko Jugoslavijo.

Zopet se oglasi mala Danica in korajžno prednaša pesem »Nevestici matici«. Deklamatorka, ki nastopa na vseh naših izletih, žanje tudi tokrat živahno priznanje.

Zdaj se oglasi k besedi predsednik mariborske čebelarke podružnice, naš neumorni tov. Močnik Peter, ki na nje-mu svojstven način predava o važnosti plemenitih postaj. Ž živo in poljudno besedo zainteresira vse prisotne za vzrejo matic, brez katere ni naprednega čebelarstva. Tov. Močnik ima največ zaslug za uspešen razvoj čebelarstva v območju Čebelarke podružnice Maribor.

Udeleženci so si nato pod vodstvom tov. Pušauerja ogledali vse hramčke in občudovali njegove krasne mlade matice. Sprašilo se jih je 95%.

Ko je bil oficijelni del sestanka končan, so izletniki odšli k planinski koči pri Arehu, kjer so bili prav dobro postreženi. Po posetu Mariborske koč se je skupina prav zadovoljna vrnila z avtom nazaj v dolino, spotoma pa je prošila tov. Pušauerja, da mesca avgusta organizira nov čebelarski izlet. A. S.

### IZ KOROŠKE

Čebelarji v koroškem kotičku naše ožje domovine smo že mislili, da je vse zaspalo; kajti od naše Čebelarke zadruge že dalje časa ni bilo nobenega glasu. Sedaj ob novem letu, ko so nam bile poslana zadnje številke Slovenskega čebelarja za 1950. leto, smo se tudi mi

predramili in pričeli razmišljati o raznih čebelarskih problemih. Posebno nas je razveselila obljuba, da bomo odslej redno prejemali Slovenski čebelarja. Prav zares nam je bilo prijetno ob čitanju zadnjih številčk čebelarskega glasila. Za to novoletno darilo se iz srca zahvaljujemo naši čebelarski centrali, o kateri ne dvomimo, da vedno in povsod vlaga ves svoj trud in vpliv za doseg čebelarskega napredka v materialnem, še bolj pa v strokovnem pogledu.

Med čebelarji na deželi je v zadnjem času zavladalo popolno mrtvilo. Kaj pomaga, če prejmemo tu pa tam kakšen kilogram sladkorja v zameno za med, če pa nam vse preveč primanjkuje duševne hrane. Kaj pomaga, če smo še tako navdušeni in skrbni čebelarji, če pa nimamo pravega pastirja, ki bi nas vodil in vzpodbujal k napredku. Naj bodo čebele še v tako dobrem pašnem okolišju, brez skrbnega čebelarja slabo uspevajo in končno tudi propadejo. Prav isto se lahko dogodi našemu skupnemu čebelarstvu. Zato naj se nam da čebelarskega strokovnega čtiva in uspeh v tej panogi ne bo izostal.

Človeku se zdi, ko čita kak članek v Slovenskem čebelarju, da se pogovarja s tovarišem, ki ga je napisal. Kadar pa še pristavi k članku naš tovariš urednik kakšno strokovno pripombo, jo sprejmemo kot očetovsko navodilo. Kakor ljubimo svoje čebele, od katerih se je moral v drugi svetovni vojni marsikateri čebelar s težkim srcem posloviti in prisilno oditi v neznanj tuji svet, tako ljubimo in cenimo preprosti in nezkušeni čebelarji vse tiste tovariše, ki se s svojimi strokovnimi in poučnimi članki oglašajo v Slovenskem čebelarju ter prenašajo svoje znanje na poedince in skupnost. Vsem tem, na čebelarskem polju zaslužnim možem želimo koroški čebelarji veselo in upanja polno Novo leto 1951.

Nadlučnik Jakob

## Čebelarska konferenca v Zagrebu

Na iniciativo Ministrstva za kmetijstvo LR Hrvatske je bila v Zagrebu 20. in 21. februarja 1950 čebelarska konferenca. Udeležili so se je predstavniki ministrstva za kmetijstvo, oblastnih ljudskih odborov, državnih kmetijskih posestev ter kmetijskih delovnih in čebelarskih zadrug.

Navzoči so bili tudi gostje iz drugih republik. Našo zadrugo sta zastopala na konferenci tovariša Cvetko in Rojec.

Konferenco je vodil minister za kmetijstvo tov. Dragutin Saili, ki je pokazal veliko zanimanje in razumevanje za

napredek hrvatskega čebelarstva. Prisrčno je pozdravil navzoče delegate in goste ter predložil tale dnevni red:

1. a) Problemi za napredek čebelarstva v LR Hrvatski; b) Tipiziranje panjev in čebelarskih potrebščin. (Referent Filip Simić).

2. a) Vzganjanje čebelarskih kadrov; b) Preučevanje čebelje paše. (Referent tov. Stevo Lončarević).

3. Zdravljenje čebeljih bolezn. (Referent prof. dr. Ivo Tomašec).

Po vsakem referatu se je razvilo živahno razpravljanje.

Nujno je potrebna uvedba enotnega panja. Skrbeti je treba tudi za večjo proizvodnjo voska in pravočasno izdelavo satnic. Zelo važno je vprašanje čebelarskega kadra. Brez naraščaja in potrebnega pouka je zapisano naše čebelarstvo propadu.

Tov. Senberger iz Osijeka se je strinjal s predgovornikom v pogledu čebelarskega kadra. Govoril je o zatiranju gnilobe in omenil sklad, ki se vanj steška 10% čistega dobička zadruga.

Tov. Varga je omenil, da ima LR Hrvatska čebelarsko šolo. To je dvolet-



Inž. A. Perušić se je zahvalil ministru za kmetijstvo tov. Sailiju za njegovo razumevanje in podporo.

Tov. Krstulović iz Dalmacije je govoril proti društvu »Biljana«, ki zmanjšuje čebeljo pašo s tem, da uničuje aromatične rastline, zlasti kaduljo. Dalje je omenil, da je treba posvetiti večjo skrb proti razširjenju gnilobe.

Tov. Riterman je zagovarjal svoj sistem panja s kvadratnim okvirom 32×32 cm. Predlagal je, da se proglasita Čiovo in Labin za čebelarska rezervata.

Tov. Jevtić je poudaril, da je treba rešiti v zvezi s preosnovo kmetijstva tudi problem čebelarstva v duhu socializma. Kaj pomaga republiku Srbiji, če ima 400.000 čebeljih družin, sistemov panjev pa toliko, kolikor je čebelnjakov.

na šadjarško-čebelarska šola v Pakracu. Pouk iz čebelarstva v njej prevladuje. Mnenja je, da bi morala trajati čebelarska šola dve leti.

Tov. Počivavšek, referent za čebelarstvo pri drž. železnici, se je zavzemal za to, da bi smeli čebelarji uporabljati za prevažanje čebel v pašo vse vlake, vštveši brzovlake. Potrebno bi bilo sodelovanje med ministrstvom za kmetijstvo in ministrstvom za promet. Ako bi bilo dovolj prometnih sredstev, bi lahko postavili v pašo od Reke do Kotora milijon panjev.

Urednik Slovenskega čebelarja tov. Rojec je izvajal: Ceprav je namenjena ta konferenca hrvatskemu čebelarstvu, so bili povabljeni nanjo tudi predstavniki iz ostalih republik. Morda bi se

mogla rešiti nekatera važna vprašanja že na tej konferenci, da bi se ne bilo treba baviti z njimi na zvezni konferenci v Beogradu.

Pri reševanju skupnih vprašanj smo Slovenci ločeni od ostalih republik, ker so v Sloveniji drugačne pašne razmere in terenske prilike. Zato imamo Slovenci svoj poseben panj, ki je prikladen za našo slabšo pašo.

Pašne prilike se v Sloveniji slabšajo, ker sejejo ajdo, edini up slovenskih čebelarjev, iz leta v leto na manjši površini. Računamo le še na mano z jelke, ki pa med običajno le vsako četrto leto. Zato so slovenski čebelarji prisiljeni, da prevažajo čebele v pašo. Ob prevažanju nastaja prava invazija čebelarjev — zlasti v Liki in Dalmaciji — kar povzroča medsebojna trenja in nesporazume. Zato bi bil neizogibno potreben pašni kaster.

V nadaljnjem svojem govoru se je dotaknil vprašanja vzreje matic:

V tem pogledu smo slovenski čebelarji pred ostalimi čebelarji v Jugoslaviji. Saj imamo že 20 plemenitih postaj in letos so se obvezali naši vzrejevalci, da bodo odposlali v inozemstvo večje število prvovrstnih kranjskih matic. To vprašanje ni važno samo s trgovskega vidika, ampak tudi zato, ker hočemo obvarovati našo sivko, ki je razširjena po Hrvatski in po Goetzeju še globlje po državi, pred križanjem z italijansko čebelo. V Istri se je pokazala težnja po uvažanju italijanskih matic. To pa se pravi pljuvati v lastno skledo. Naše stremljenje mora iti ravno v nasprotno smer. Prizadevati si moramo, da popolnoma iztrebimo italijanske čebele ne samo iz teh krajev, temveč iz vse Jugoslavije.

Tov. Oreb iz Zagreba je poudaril, da je brez organizacije vsak napredek v čebelarstvu nemogoč. Potrebno je zato, da bi bili nameščeni čebelarški strokovnjaki pri ministrstvu za kmetijstvo, kakor tudi po oblasteh. Dalje je priporočal, naj bi čebelarška organizacija stopila v stik z DOZ zaradi zavarovanja čebel. Ministrstvo naj bi posvetilo večjo skrb privatnemu čebelarstvom sektorju, ki je še vedno zelo močan. Čebelarji privatnega sektorja se pritožujejo, da ne dobe niti dovolj panjev, niti dovolj čebelarških potrebščin, sladkorja pa sploh ne.

Tov. Franc Cvetko iz Ljubljane je izjavil, da ga je ugodno iznenadil poziv ministrstva za kmetijstvo na današnjo konferenco. Govoril je o čebelarških tečajih in poudaril, da je treba vanje pošiljati take čebelarje, ki imajo najmanj enoletno prakso. Le tak čebelar bo z uspehom končal tečaj. Strinjal se je s tov. Šenbergerjem iz Osijeka, da bi moralo zvezno ministrstvo izdati zakon o zatiranju čebeljih nalezljivih bolezni. Dalje je omenil, da je DOZ v Ljubljani že izdelal pravilnik za zavarovanje čebel. Ta bo stopil v veljavo 1. maja 1950.

Zastopnik Bosne in Hercegovine tov. Čurčić je povedal, da so v Bosni in Hercegovini v rabi 3 tipi panjev in sicer: Dadantov in Rootov ter zadružni panj. Največ je v Bosni panjev z nepremičnim satjem. Priporočal je enega, kvečjemu dva tipa za vso državo. Zvezno ministrstvo naj bi čimprej izdalo čebelarški zakon in pravilnik.

Paša je v Bosni in Hercegovini odlična, kljub temu ostajajo leto za letom mnogi predeli brez čebel. Grajal je, da čebelarji ne dobe žice. Brez nje je vsako napredno čebelarstvo nemogoče. Tudi veterinarsko-sanitarne prilike so v Bosni in Hercegovini slabe. Veterinarji izdajajo dovoljenja za prevoz čebel v pašo, ne da bi prej ugotovili zdravstveno stanje čebeljih družin. Zato se zelo širijo čebelje nalezljive bolezni. Strinjal se je s predlogom o zavarovanju čebel. Ker ima republika Hrvatska naredbo za razkuževanje voska, bi bilo prav, da bi po njenem vzorcu izdale odločbe tudi ostale republike. Več bi morali storiti čebelarji in njihove organizacije za zboljšanje čebelje paše. Stopiti bi bilo potrebno v stik z ministrstvom za gozdarstvo, ki naj bi pospeševalo sajenje medičih rastlin v svojih drevnicah.

Delegat Makedonije tov. Isak Dimovski je pozdravil konferenco v imenu makedonskih čebelarjev. Tožil je, da se bore makedonski čebelarji z istimi težkočami kakor po ostalih republikah. Ta konferenca naj bo priprava za zvezno konferenco.

Makedonija ima okrog 85.000 čebeljih družin, od teh 16.000 s premičnim delom. Zaradi političnih in ekonomskih prilik v preteklosti je makedonsko čebelarstvo zaostalo. Strokovnega kadra ni. Nimajo čebelarške organizacije niti pravega pregleda o sedanjem stanju čebe-

larstva. V poslednjem času je oblast postavila nekaj čebelarških instruktorjev. Čebelje bolezni so po nekaterih krajih popolnoma uničile čebelarstvo.

Nadalje je govoril o potrebi zboljšanja čebelje paše. Priporočal je sajenje akacije, lipe, sofore itd. Po mnogih krajih ostane paša neizkoriščena, ker je prevoznitvo premalo razvito.

S povečanjem proizvodnje krepimo svojo ekonomsko moč, večamo standard delavca in nameščenca v mestu in na deželi ter ustvarjamo s tem lepšo in srečnejšo bodočnost naše socialistične domovine.

S tem je bil zaključen prvi dan konference. Naslednjega dne, t. j. 21. februarja, se je čebelarška konferenca nadaljevala. Prvi je govoril tov. Korabek, zastopnik Kmetijske delovne zadruga »Novi Život« v Andrijaševcih. Zelel je zvedeti, kako so urejena čebelarstva v drugih kmetijskih delovnih zadrugah. Omenjal je težkoče, s katerimi se morajo boriti te zadruga.

Tov. Oković je pripomnil, da smo pri svojih razpravah prezrli prevažanje čebel z brodovi, pri katerem naletimo na veliko večje težave, kakor pri prevažanju po železnici. Stanje čebelarjev na državnih posestvih bi bilo treba zboljšati.

Tovariš Peradin iz Zagreba je poudaril, da bi bilo treba napeti vse sile za napredek čebelarstva. Čebeljo pašo bi bilo treba racionalno izkoristiti. Velikost panjev se mora ravnati po paši. Čim izdatnejša je ta, tem večjo mero panja je treba uvesti v dotičnih krajih. Čebelarji se morajo seznaniti z novimi metodami čebelarjenja. Čebelarške kadre moramo racionalno izkoristiti. Do čim opravlja v Sovjetski zvezi en čebelar 100 čebeljih družin, v Ameriki celo več, so pri nas redki čebelarji, ki bi opravljali tako visoko število panjev.

Tovariš Vukelić je govoril v imenu Zagrebške čebelarške zadruga. Oblast naj bi posvetila večjo pažnjo privatnemu čebelarškemu sektorju. Saj so privatni čebelarji pionirji našega čebelarstva in stalna rezerva za državni sektor. V čebelarške tečaje naj bi pošiljali le take čebelarje, ki imajo vsaj nekoliko prakse iz čebelarstva. Priporočal je tri tipe panjev. Ministrstvo naj bi nastavilo za referente čebelarške strokovnjake, ki naj bi bili sposobni dajati napotke in nasvete za pravilno čebelarjenje v teh panjih.

Tovariš Krstulović iz Splita je bil mnenja, da bi moralo ministrstvo dotirati primerno vsoto, ki bi se izplačevala kot odškodnina za čebelje družine, uničene po gnilobi v primeru, da bi DOZ ne vpeljal zavarovanja čebel.

Inž. Perušić je znova poudaril, da mora biti čebelar več čebelarških opravil v vsakem panju. Strinjal se je s tem, da se vpokličejo v čebelarške tečaje samo čebelarji, ki imajo že nekaj prakse. Tečajji naj bodo pri čebelnjakih.

Ker je odvisno medenje rastlin od klimatskih prilik, moramo te preučiti in jih skušati spoznati. Pri paši moramo upoštevati tudi razna klimatska področja, kakor: mediteransko, nižinsko, planinsko, gozdno itd. Ako bi povsod izkoristili samo gozdno medenje, bi dobili za med najmanj pol milijarde dinarjev. Treba bi bilo izdelati fenološke in sinoptične karte. Ustanovil naj bi se znanstveni zavod za čebelarstvo, v Dalmaciji pa tehno-biološki institut. Resolucija, ki bo sprejeta na naši konferenci, naj se upošteva na zvezni konferenci v Beogradu.

Tovariš Pucovski iz Iloka je priporočal, da bi se uvedel pouk v čebelarstvu kot obvezen predmet na njihovi kmetijski šoli, ki ima le vinarsko-sadjarški značaj.

Tovariš Holovka iz Slatine je predlagal, da bi določil pasišča v Dalmaciji kak zanesljiv in vesten čebelar. S tem bi bilo prihranjenega mnogo časa, potov in stroškov neštetim čebelarjem, ki morajo sami iskati primerna stojišča. Pasišča bi bila potem tudi pravilno porazdeljena.

Tovariš Šironić, zastopnik Zveze kmetijskih zadrug iz Istre, je omenil, da je čebelarstvo v Istri mnogo trpelo za časa vojne. K obnovi in povzdigu bi bilo treba načrtno pristopiti. Govoril je o kapaciteti čebelje paše v raznih krajih in priporočal izdelavo pašnega katastra za Istro.

Tovariš Šenberger je izjavil, da bo Čebelarška zadruga v Osijeku obnovila plemenilno postajo za matice. Izločila bo nezaželene trote tako, da bo izmenjala vse matice po okoliških čebelnjakih s svojimi maticami.

Tovariš Loč iz Zagreba je poudaril važnost meteorološke službe in obveščevalnih postaj. Svaril je pred nakupovanjem rojev, ker z njimi lahko занесemo razne čebelje bolezni.

S tem je bila diskusija končana. Referenti so odgovarjali na posamezna vprašanja. Ob zaključku konference je povzel besedo *minister tovariš Salli*. Naglasil je, da ministrstvo ne namerava zanemarjati privatnega čebelarkega sektorja. Saj je ta največji in zavzema 95% vsega čebelarstva v LR Hrvatski. Obljubil je vso pomoč, ki jo čebelarji lahko pričakujejo od njega.

Udeleženci konference so brzojavno pozdravili: maršala Jugoslavije Josipa Broza-Tita, predsednika vlade LR Hrvatske Bakarića in ministra za kmetijstvo zvezne vlade v Beogradu Todorovića.

Konferenca je sprejela tele zaključke:

1. V ministrstvu za kmetijstvo LR Hrvatske naj se postavijo trije sposobni referenti za vodstvo čebelarke službe, in sicer: eden za državni sektor, drugi za združni in tretji za privatni sektor. Pri okrajnih ljudskih odborih naj se nameste čebelarski instruktorji.

2. Do skrajnih možnosti naj se poveča izdelovanje panjev.

3. V letu 1950 naj se ustanovi enoletna šola za čebelarstvo.

4. Na področju Oblastnega odbora naj se prirejajo čebelarski tečaji. Program zanje naj odobri ministrstvo za kmetijstvo.

5. Med letom naj se organizira praktičen pouk za tiste čebelarje, ki imajo pogoje za to.<sup>1</sup>

6. Na vseh srednjih in višjih kmetijskih šolah naj se uvede pouk v čebelarstvu kot obvezen predmet. Veterinarska fakulteta v Zagrebu naj določi nekaj ur za spoznavanje in zatiranje čebeljih nalezljivih boleznih.

7. Izdela naj se domač film iz čebelarstva in življenja čebel.

8. Potrebno je posvetiti večjo skrb zatiranju gnilobe čebelje zalege. Veteri-

narska služba naj izvede člene 120—124 pravilnika o zatiranju nalezljivih boleznih. Povečati je treba sodelovanje čebelarjev pri ugotavljanju in zatiranju čebeljih kužnih boleznih. V krajih, kjer se gniloba stalno širi, naj se izvede pregled vseh čebeljih družin.

9. Na vseh ekonomijah kmetijskih šol naj se ustanove drevesnice za medeče rastline.

10. Ministrstvu narodnega zdravja naj se predloži spisek mešane komisije čebelarjev in zastopnikov podjetja »Biljana«, ki bo sprejela sklepe in izdelala načrt za pravilno izkoriščanje dalmatinskih aromatičnih rastlin.

11. Otoka Ciovo, Labin in morebiti še nekateri drugi kraji naj se proglase za čebelarstvo kot rezervirani.

12. Z Državnim zavarovalnim zavodom naj se razmotri vprašanje zavarovanja čebeljih družin proti nalezljivim boleznim.

13. Vladi LR Hrvatske se priporoča, da izda uredbo o povzdigu in varstvu čebelarstva.

14. Ministrstvo za prosveto naj uvede na učiteljskih šolah pouk v čebelarstvu kot obvezen predmet.

15. Organizira naj se nemoten prevoz čebel po železnici in po morju. Osnuje naj se obveščevalna služba v zvezi z meteorološkimi postajami.

16. Čebelarski listi morajo redno izhajati. Izda naj se na osnovi zbranih podatkov zemljevid o čebeljih pašah.

Po končani konferenci so udeleženci obiskali republiško kmetijsko ekonomijo Božjakovo, kjer so si ogledali vzorno urejene hleve za krave in konje, kakor tudi vzoren kokošnjak z več tisoč kokošmi in inkubatorsko postajo.

Vsi udeleženci so odnesli s konference kar najlepše vtise.

## Pravila

### Zveze čebelarskih društev za Slovenijo v Ljubljani

#### I.

Ime, sedež, okoliš in naloge društva.

#### Člen 1

Društvo se imenuje Zveza čebelarskih društev za Slovenijo v Ljubljani. Svoj sedež ima v Ljubljani. Okoliš društva obsega področje LR Slovenije.

#### Člen 2

Zveza ima nalogo, da vsestransko pospešuje čebelarstvo. V ta namen:

1. Združuje vsa čebelarska društva v LR Sloveniji in skrbi za njihovo aktivno udejstvovanje.
2. Nakupuje, izdeluje, predeluje in prodaja čebelarske potrebščine za

lastne potrebe in za potrebe včlanjenih čebelarških društev.

3. Odkupuje od včlanjenih čebelarških društev in tretjih oseb čebelarške proizvode in jih prodaja.
4. Vršiti in pospešuje trgovino z živimi čebelami.
5. Organizira delavnice, skladišča, obrate in podjetja za lastne potrebe in za potrebe včlanjenih čebelarških društev.
6. Organizira prevažanje čebel na pašo ter skrbi za njeno izboljšanje.
7. Izdaja lastno strokovno glasilo in strokovne knjige ter sodeluje s Kmetijskim znanstvenim zavodom.
8. Vzdržuje lastno strokovno knjižnico in širi strokovne spise.
9. Skrbi za izobraževanje čebelarjev, prireja sestanke, tečaje, predavanja, razstave itd.
10. Organizira preko včlanjenih čebelarških društev plemenilne, opazovalne, preizkusne in selekcijske postaje ter rejska središča.
11. Skrbi za zatiranje čebeljih kužnih bolezni, pri čemer tesno sodeluje z DOZ-om.
12. Zbira in čuva predmete in učila za svoj muzej.
13. Skrbi, da se že mladina z rednim poukom v šolah seznanja s čebelarstvom.
14. Sodeluje pri zakonodaji o pospeševanju čebelarstva.
15. Čuva in pomnožuje sklad za dom Antona Janše.

Po potrebi vrši Zveza tudi druge naloge, ki so v zvezi s pospeševanjem čebelarstva.

Vse te naloge opravlja Zveza v skladu s svojim gospodarskim planom v najbližji povezavi in pod neposrednim nadzorstvom Ministrstva za kmetijstvo LRS. Gospodarski plan Zveze potrjuje Ministrstvo za kmetijstvo LRS.

## II.

### Članstvo.

#### Člen 3

Člani Zveze so čebelarška društva, ki se ustanove v LR Sloveniji.

Vsako čebelarško društvo mora prispevati Zvezi za izvrševanje njenih nalog prispevek, katerega višino določi zbor.

Zveza daje v skladu s svojim gospodarskim planom včlanjenim društvom navodila za njihova dela in vrši revizijo nad njihovim poslovanjem.

#### Člen 4

Upravni odbor Zveze sklepa na svoji seji o sprejemu čebelarških društev v svoje članstvo.

Včlanjeno društvo vplača vpisnino in članarino, katerih višino določi občni zbor. Vpisnina in članarina preideta v last Zveze.

#### Člen 5

Članstvo preneha z izstopom, s prenehanjem društva ali z izključitvijo.

Čebelarško društvo, ki namerava izstopiti iz Zveze, mora najmanj 30 dni pred koncem poslovnega leta pisмено prijaviti svoj izstop upravnemu odboru Zveze.

Upravni odbor lahko izključi društvo, ki ne izpolnjuje svojih obveznosti in ki dela proti interesom Zveze. Članstvo preneha z dnem sklepa seje upravnega odbora, izključeno društvo pa ima pravico pritožbe proti izključitvi na prvem prihodnjem občnem zboru Zveze.

## III.

### Organi Zveze

#### Člen 6

Organi Zveze so: upravni odbor, nadzorni odbor in občni zbor.

#### Člen 7

Upravni odbor sestoji iz predsednika, tajnika in blagajnika ter 6 do 10 članov. Predsednika voli občni zbor posebej.

Upravni odbor se voli vsako leto na občnem zboru. Občni zbor sme posamezne člane ali celotni upravni odbor vsak čas odpoklicati, če ne izpolnjujejo svojih dolžnosti.

#### Člen 8

Zvezo zastopa in zanjo podpisuje predsednik, v njegovi odsotnosti pa podpredsednik, oziroma tajnik, oziroma blagajnik Zveze.

Upravni odbor vodi vse posle Zveze, v kolikor niso pridržani občnemu zboru. Tekoče zadeve rešuje na sejah, ki so sklepne, če so bili povabljeni vsi odborniki in če je prisotnih več kot polovica odbornikov. Sklepa se z večino glasov. Ob enakosti glasov velja, da pred-

log ni sprejet. O poteku seje se piše zapisnik, ki ga podpišejo navzoči odborniki. Na zahtevo posameznega člana upravnega odbora se mora zapisati v zapisnik njegovo morebitno odvojeno mnenje.

Seje sklicuje predsednik najmanj enkrat mesečno. Na zahtevo ene tretjine članov upravnega odbora mora predsednik sklicati sejo.

#### Člen 9

Po potrebi sklicuje upravni odbor konference predsednikov in tajnikov vseh včlanjenih čebelarških društev zaradi ukrepanja v važnejših čebelarških vprašanjih.

Na zahtevo najmanj ene desetine včlanjenih društev mora upravni odbor Zveze sklicati konference.

Upravni odbor mora sklicati tako konferenco vsaj enkrat na leto.

#### Člen 10

Občni zbor izvoli tudi nadzorni odbor 3—5 članov, ki na svojih sejah pregleduje finančno poslovanje Zveze in nadzira celotno delo upravnega odbora in uslužbencev Zveze.

Ob koncu leta pregleda nadzorni odbor zlasti končni letni račun, poroča občnemu zboru o poslovanju Zveze ter predlaga, da se upravnemu odboru podeli razrešnica.

#### Člen 11

Občni zbor Zveze se vrši vsako leto najkasneje do konca marca. Po potrebi se vrši izredni občni zbor.

Občni zbor sklepa veljavno, če je bil pravilno sklican in če je zastopanih več kot polovica delegatov. Vsako čebelarško društvo izvoli na svojem občnem zboru 3 do 5 delegatov glede na število družin in včlanjenih pravnih oseb za občni zbor Zveze. Vsak delegat ima en glas.

Občni zbor sklicuje upravni odbor Zveze. Vabilo na zbor mora vsebovati kraj in čas zбора ter dnevni red. Objavljeno mora biti najmanj 15 dni pred zborom v poslovnih prostorih Zveze ter v glasilu »Slovenski čebelar«, če gre za redni letni občni zbor. Vabilo na izredni občni zbor ni nujno, da se objavi v »Slovenskem čebelarju«. Vabilo na vsak občni zbor mora biti 15 dni pred zborom dostavljeno vsakemu včlanjenemu čebelarškemu društvu, prav tako pa tudi Ministrstvu za kmetijstvo LRS.

#### Člen 12

Občni zbor sklepa:

1. o poročilu upravnega odbora;
2. o poročilu nadzornega odbora;
3. o potrdilu letnega končnega računa;
4. o sprejemu letnega gospodarskega plana;
5. o potrditvi proračuna;
6. o podelitvi razrešnice upravnemu in nadzornemu odboru;
7. o volitvah predsednika in drugih članov upravnega in nadzornega odbora;
8. o predlogih in pritožbah članov;
9. o spremembah in dopolnitvah pravil ter sprejemu, spremembah in dopolnitvah pravilnikov in poslovnikov;
10. o prenehanju Zveze in o drugih zadevah, ki jih predlagajo upravni odbor ali posamezni delegati.

#### Člen 13

Upravni odbor mora sklicati občni zbor, če zahteva to najmanj ena tretjina včlanjenih društev.

#### Člen 14

Občni zbor vodi delovno predsedstvo, ki ga sestavljajo predsednik, zapisnikar in trije člani, ki jih izvoli občni zbor iz svoje srede.

O načinu glasovanja sklepa občni zbor.

O poteku občnega zbora piše zapisnikar zapisnik, ki mora obsegati dan in kraj zбора, število vseh in število navzočih delegatov, imena delovnega predsedstva ter sklepe zбора z navedbo izida glasovanja.

Zapisnik občnega zbora mora dati upravni odbor na vpogled članom najkasneje petnajsti dan po zboru za deset dni v prostorih Zveze. Prepis zapisnika mora poslati Ministrstvu za kmetijstvo LRS.

#### IV.

##### Sredstva Zveze

#### Člen 15

Zveza dobiva sredstva:

1. Iz prispevkov včlanjenih čebelarških društev.
2. Iz dohodkov podjetij, delavnic in obratov Zveze.
3. Iz dotacij.
4. Iz kreditov, ki jih dobiva od države.
5. Iz naročnine za svoje glasilu »Slovenski čebelar«.
6. Iz dohodkov svojih razstav, prireditvev itd.

V.  
Računovodstvo

Člen 16

Upravni odbor je dolžan redno voditi računsko knjigo, ki so Zvezi potrebne po predmetu in obsegu poslovanja, tako da je mogoče iz njih vsak čas videti poslovanje Zveze.

Upravni odbor mora napraviti v začetku poslovanja Zveze popis (inventuro), v kateri popiše aktiva in pasiva zaradi sestave bilance. Najkasneje v dveh mescih po končanem poslovnem letu, ki se sklada s koledarskim, mora sestaviti in podpisati letni končni račun za minulo leto, ga predložiti nadzornemu odboru in najkasneje do konca marca občnemu zboru v sklepanje.

Končni letni račun mora obsegati bilanco, to je spisek aktiv in pasiv, račun dohodkov in izdatkov in številčno stanje članstva.

Končni letni račun se mora prebrati na rednem občnem zboru, vsaj 8 dni

pred zborom pa mora biti članom na vpogled v poslovnih prostorih Zveze.

VI.

Revizija in kontrola

Člen 17

Zveza je pod neposrednim nadzorstvom Ministrstva za kmetijstvo LRS, ki nadzira zlasti, če izvršuje Zveza planske in po pravilih določene naloge.

Zveza se podvrže reviziji Ministrstva za kmetijstvo LRS.

VII.

Prenehanje Zveze

Člen 18

Zveza preneha po sklepu občnega zbora ali po odločbi organov državne oblasti.

Člen 19

Če Zveza preneha, preide njeno po likvidaciji preostalo premoženje ustanovi s sorodnimi cilji. O tem odloča Ministrstvo za kmetijstvo LRS.

## Pravila

### čebelarkega društva v .....

I.

Ime, sedež, okoliš in naloge društva

Člen 1

Društvo se imenuje Čebelarstvo društvo v ..... Svoj sedež ima v ....., okoliš obsega področje .....

Člen 2

Društvo ima nalogo, da vsestransko pospešuje čebelarstvo.

V ta namen:

1. Organizira na svojem področju čebelarke družine.
2. Organizira prevažanje čebel v pase in skrbi za njeno izboljšanje.
3. Odkupuje od svojih članov čebelarke proizvode.
4. Ustanavlja po navodilih Zveze čebelarke družin za Slovenijo (kratko Zveze) opazovalne, plemenilne, selekcijske in preizkusne postaje ter rejska središča.
5. Postavlja na pasiških društvene čebeljnake.

6. Skrbi za zatiranje čebeljih kužnih boleznih, pri čemer tesno sodeluje z DOZ.

7. Prireja predavanja, razstave, vzdržuje strokovno knjižnico in skrbi sploh za vzgojo in izobrazbo svojih članov ter za popularizacijo čebelarstva.

8. Okrajnemu kmetijskemu poverjeništvu daje predloge za vsestransko pospeševanje čebelarstva.

Po potrebi vrši tudi druge naloge, ki so v zvezi s pospeševanjem čebelarstva.

Društvo ima lahko svoja podjetja, delavnice in obrate, ki služijo pospeševanju čebelarstva.

Vse svoje delo opravlja na podlagi gospodarskega plana, ki ga potrdi okrajno poverjeništvu za kmetijstvo in pod neposrednim njegovim nadzorstvom ter po navodilih Zveze.

II.

Članstvo

Člen 3

Čebelarstvo društvo se včlani v Zvezo čebelarke družin za Slovenijo v Ljubljani. V ta namen izvoli izmed sebe 3



do 5 delegatov, ki zastopajo društvo na občnem zboru Zveze. Predsednik društva je že po svojem položaju delegat.

### III.

#### Vključitev v Zvezo

##### Clen 4

Člani društva so lahko fizične in pravne osebe, ki se ukvarjajo s čebelarstvom.

Poleg fizičnih oseb, polnopravnih državljanov, postanejo lahko člani društva državna kmetijska posestva, kmečke delovne in splošne kmetijske zadruge kakor tudi druge oblike socialističnih gospodarstev.

Člani fizične osebe se zaradi boljše organizacije dela združujejo v čebelarske družine, ki se lahko ustanove, če se odloči za to najmanj 10 članov čebelarjev. Delokrog čebelarske družine določi občni zbor društva. Vsaka čebelarska družina izvoli izmed sebe odbor 3 do 5 članov, ki vodi v okviru pooblastila občnega zbora društva posle svoje družine. Vsaka čebelarska družina izvoli izmed sebe na vsakih začetih 10 članov po enega delegata za občni zbor društva.

Vsaka pravna oseba članica društva je neposredno vključena v društvo po svojih predstavnikih in ima pravico na vsakih začetih 50 panjev po enega delegata na občnem zboru društva.

Vsak delegat ima en glas.

##### Clen 5

Člane sprejema upravni odbor, ki mora voditi spisek članstva. Vsak član mora vplačati enkratno vpisnino in enkratno članarino, katerih višino določi občni zbor. Vpisnina in članarina predmeta v last društva.

##### Clen 6

Članstvo preneha z izstopom ali s smrtjo člana oziroma s prenehanjem večanjene pravne osebe ali z izključitvijo.

Član izstopi lahko iz društva tako, da najmanj 30 dni pred koncem poslovnega leta pismeno prijavi svoj izstop upravnemu odboru.

Upravni odbor lahko izključi člana, ki ne izpolnjuje svojih obveznosti in ki dela proti interesom društva. Članstvo preneha z dnem sklepa seje upravnega odbora, izključeni član ima pa pravico pritožbe proti izključitvi na prvem prihodnjem občnem zboru društva.

### IV.

#### Organi društva

##### Clen 7

Organi društva so: upravni odbor, nadzorni odbor in občni zbor.

##### Clen 8

Upravni odbor sestoji iz predsednika, tajnika in blagajnika ter 5 do 8 članov. Upravni odbor se voli vsako leto na občnem zboru. Občni zbor sme posamezne člane ali ves upravni odbor vsak čas odpoklicati, če ne izpolnjujejo svojih dolžnosti.

##### Clen 9

Društvo zastopa in podpisuje predsednik, v njegovi odsotnosti podpredsednik oziroma tajnik društva.

Upravni odbor vodi vse posle društva, kolikor niso pridržani občnemu zboru. Tekoče zadeve rešuje na sejah, ki so sklepčne, če so bili povabljeni vsi odborniki in če je prisotnih več kot polovica odbornikov. Sklepa se z večino glasov, ob enakosti glasov pa velja, da predlog ni sprejet.

O poteku seje se vodi zapisnik, ki ga podpišejo vsi navzoči odborniki. Na zahtevo posameznega člana upravnega odbora se mora zapisati v zapisnik njegovo morebitno odvojeno mnenje.

Seje sklicuje predsednik najmanj enkrat mesečno. Na zahtevo ene tretjine članov upravnega odbora mora predsednik sklicati sejo.

##### Clen 10

Občni zbor izvoli tudi nadzorni odbor 3 do 5 članov, ki pregleduje na svojih sejah finančno poslovanje društva in nadzira vse delo upravnega odbora društva.

Ob koncu leta pregleda nadzorni odbor zlasti končni letni račun, poroča občnemu zboru o poslovanju društva ter predlaga, da se upravnemu odboru podeli razrešnica.

##### Clen 11

Občni zbor društva se vrši vsako leto najkasneje do konca februarja. Po potrebi se vrši izredni občni zbor.

Občni zbor sklepa veljavno, če je bil pravilno sklican in če je zastopanih več kot polovica večanjanih pravnih oseb in delegatov čebelarskih družin.

Občni zbor sklicuje upravni odbor z vabilom, ki mora obsegati kraj in čas zbora ter dnevni red in mora biti objavljeno vsaj 8 dni pred občnim zborom.

v poslovnih prostorih društva in s pisanim vabilom čebelariskim družinam in včlanjenim pravnim osebam.

Vabilo na občni zbor se mora poslati tudi Okrajnemu kmetijskemu poverjeništvu in Zvezi.

#### Člen 12

Občni zbor sklepa:

1. O poročilu upravnega odbora.
2. O poročilu nadzornega odbora.
3. O potrditvi letnega končnega računa.
4. O sprejemu letnega gospodarskega plana.
5. O potrditvi proračuna.
6. O podelitvi razrešnice upravnemu in nadzornemu odboru.
7. O volitvah članov upravnega in nadzornega odbora.
8. O volitvah delegatov za občni zbor Zveze.
9. O predlogih in pritožbah članov.
10. O spremembi pravil, sprejemu in spremembah pravilnikov in poslovnikov.
11. O prenehanju društva in o drugih zadevah, ki jih predlaga upravni odbor ali posamezni člani.

#### Člen 13

Upravni odbor mora sklicati občni zbor, če zahteva to najmanj ena tretjina članov.

#### Člen 14

Občnemu zboru predseduje delovno predsedstvo, sestojече iz predsednika in dveh članov, ki jih izvoli občni zbor iz svoje srede.

O načinu glasovanja na zboru odloča občni zbor.

O poteku občnega zbora se piše zapisnik, ki ga piše zapisnikar, izvoljen na zboru.

Zapisnik o občnem zboru mora dati upravni odbor na vpogled članom najkasneje od 5. do 15. dne po končanem zboru v društvenih prostorih. Prepis zapisnika mora poslati upravni odbor okrajnemu kmetijskemu poverjeništvu in Zvezi.

### V.

#### Sredstva društva

##### Člen 15

Društvo dobiva sredstva:

1. Iz vpisnin in članarin, ki jih vplačajo člani.
2. Iz dohodkov svojih delavnic, obratov in podjetij.

3. Iz dotacij in kreditov, ki jih dobiva od države.

4. Iz dohodkov svojih razstav, prireditev itd.

### VI.

#### Računovodstvo

##### Člen 16

Upravni odbor je dolžan redno voditi računске knjige, ki so društvu potrebne po predmetu in obsegu poslovanja, in sicer tako, da se utegne iz njih videti vsak čas poslovanje društva.

Upravni odbor mora napraviti v začetku poslovanja društva popis (inventuro), v katerem opiše aktiva in pasiva zaradi sestave bilance. Najkasneje v enem mesecu po končanem poslovnem letu, ki se sklada s koledarskim, mora sestaviti in podpisati letni končni račun za minulo leto, ga predložiti nadzornemu odboru in najkasneje do konca februarja občnemu zboru v sklepanje.

Končni letni račun mora obsegati bilanco, to je spisek aktiv in pasiv, račun dohodkov in izdatkov in številčno stanje članstva.

Končni letni račun se mora prebrati na rednem občnem zboru, vsaj 3 dni pred zborom pa mora biti vsem članom na vpogled v poslovnih prostorih društva.

### VII.

#### Revizija in kontrola

##### Člen 17

Društvo je pod neposrednim nadzorstvom okrajnega kmetijskega poverjeništvu, ki nadzira zlasti, ali izvršuje društvo planske in po pravilih določene naloge. Finančno poverjeništvu okrajnega izvršilnega odbora opravlja finančno kontrolo društva.

Društvo se podvrže reviziji Zveze.

### VIII.

#### Prenehanje društva

##### Člen 18

Društvo preneha po sklepu občnega zbora ali po odločbi organov državne oblasti.

##### Člen 19

Če društvo preneha, pripade po likvidaciji preostalo premoženje ustanovi s sorodnimi cilji. O tem odloča pristojni izvršni odbor Okrajnega ljudskega odbora.

# VESTNIK ZVEZE

## PREOSNOVA ZADRUGE

Ministrstvo za kmetijstvo LRS je dosedanje Čebelarstvo zadrugo preosnovalo v Zvezo čebelarstev za Slovenijo v Ljubljani. Nova pravila je že potrdilo Ministrstvo za notranje zadeve. Priobčujemo jih na drugem mestu. Zveza bo imela po vseh okrajih Čebelarstvo društva. Tudi zanja prinašamo pravila. Če je okraj razsežen, kakor n. pr. Ljubljana - okolica, Kranj - okolica itd., se lahko ustanovi več Čebelarstev. Ta društva bodo ustanovljala Čebelarstvo družine tam, kjer se bo pokazala potreba in se bo priglasilo s pravnimi osebami vred najmanj 10 članov. Za Čebelarstvo družine bo izšel poseben poslovnik.

## VPISNINA IN ČLANARINA

Kdor hoče postati član Čebelarstva društva in po njem član »Zveze«, mora plačati enkratno članarino. Ker bodo Čebelarstva društva popolnoma samostojna, naj določijo primerno visok prispevek, da bodo mogla uspešno poslovati. Upoštevajo naj tudi prispevek, ki ga bodo morala plačevati »Zvezi« za izvrševanje njenih nalog. Višino tega prispevka bo določil občni zbor »Zveze«.

## SLOVENSKI ČEBELAR

Zveza bo izdajala za svoje člane strokovno glasilo »Slovenski čebelar«. Izhajal bo redno vsak drugi mesec v dvojnih številkah na 48 straneh. Tiskala ga bo Tiskarna »Slov. poročevalca« v Ljubljani. Prva dvojna številka se je iz tehničnih razlogov nekoliko zakasnila.

## NAROČNINA

Vsak zaveden in napreden čebelar se bo naročil na glasilo Zveze čebelarstev »Slovenski čebelar«. Naročnina znaša za člane 100 din, za nečlane pa 120 din. V inozemstvu stane list 150 din. 1. in 2. številko bomo poslali vsem dosedanjim naročnikom. Kdor ne bo plačal naročnine do 31. marca, mu uprava nadaljnjih številok ne bo več poslala. Zavedajte se, da mora uprava vsako številko sproti plačati. Višino naročnine mora odobriti občni zbor »Zveze«.

## ZADRUŽNI DELEŽI

Članom dosedanje Čebelarstvo zadruge, ki so plačali delež 100 din, bomo s plačanim deležem obračunali naročnino za leto 1951. Kdor je plačal več deležev, mu bo uprava ostale deleže vrnila. Članom pa, ki so doslej prejeli list, a naročnino dolgujejo, bomo s plačanim deležem krili dolžno naročnino iz prejšnjih let.

## VEZAVA »SLOV. ČEBELARJA«

Obveščamo tiste čebelarje, ki so nam dali v vezavo razne letnike »Slov. čebelarja«, da je vezava končana. Pozivamo jih, da vezane letnike dvignejo v naši trgovini.

## ČLANSKE IZKAZNICE

Vsak član, ki bo plačal enkratno vpisnino in enkratno članarino, bo prejel člansko izkaznico. Vanjo bo blagajnik vpisal tudi naročnino za list. Uprava ga bo pošiljala samo tistim čebelarjem, ki bodo plačali naročnino naprej. Zadrugniki imajo po prejšnjem obvestilu naročnino za leto 1951 že plačano. Vpisnino, članarino in naročnino naj blagajniki pobero na občnem zboru. Članske izkaznice bo založila Zveza. Brez izkaznice ne bo mogel nihče nabavljati v društveni čebelarni panjev in drugih potrebščin.

## NAKAZOVANJE DENARJA

Ko nakazujejo Čebelarstva društva in Čebelarstvo družine denar, naj na hrbtni strani položnice vselej napišejo, v kakšen namen pošiljajo denar. Pri nakazovanju naročnine za več članov naj pošljejo hkrati tudi spisek vplačnikov. Številka našega čekovnega računa je 601-15512-0.

## KUHA VOŠČIN

Voščine v prekuho bomo sprejemali samo do 30. aprila t. l. Po tem datumu voščin ne bomo sprejemali več, ker se bojimo, da bi nam jih večje napadle in uničile.

Lansko leto je bil rok za sprejemanje voščin podaljšan do konca mesca maja, kar bi postalo skoraj usodno za sprejete voščine.

Glede na omenjeno nevarnost, ki bi tudi letos lahko nastopila in nam povzročila občutno škodo, smo bili primorani skrajšati rok do 30. aprila.

Pozivamo vse tiste čebelarje, ki imajo doma voščine v zalogi in jih nameravajo prinesiti v prekuho, da to takoj storijo, ker po navedenem roku voščin ne bomo več sprejemali in jih bodo morali prinašalci nesti nazaj domov. Znova prosimo vse prizadete, naj upoštevajo določeni rok, da ne bo pozneje zamere.

#### KONTRAHAŽA MEDU IN VOSKA ZA SLADKOR

Ministrstvo za kmetijstvo LRS v Ljubljani je letos na lastno iniciativo razposlalo na vse okrajne magazine določeno količino denaturiranega sladkorja za prehrano čebel. Ta sladkor si lahko nabavijo tisti čebelarji, katerih čebele morebiti nimajo zadostne zimske zaloge ali katerih čebele ne prezimujejo na primernem medu. Sladkor bodo Okrajni kmetijski magazini oddajali čebelarjem pod naslednjimi pogoji:

1. Za vsak prejeti kilogram denaturiranega sladkorja odda čebelar takoj po 1 kg medu, to se pravi, zamenja ga v razmerju 1:1 brez doplačila.

2. Čebelar, ki nima medu na zalogi za takojšnjo zamenjavo, si lahko nabavi sladkor pod pogojem, da se pogodbeno obveže oddati pri prvem točenju v letu 1951 toliko kilogramov medu, kolikor je dobil sladkorja. Če čebelar nima medu na zalogi, mora sladkor plačati po ceni, ki je bila v veljavi pred 15. I. 1951. Ta denar se mu vrne takrat, ko prinese med, ki ga je kontrahiral za sladkor.

Pri sklepanju pogodbe mora čebelar predložiti potrdilo pristojnega krajevnega IO, da nima medu na zalogi in koliko sladkorja potrebuje za spomladansko krmljenje čebel.

3. Za oddajo 1 kg čistega voska prejme čebelar v zamenjavo 4 kg denaturiranega sladkorja.

Sladkor za vosek bodo oddajali okrajni magazini proti takojšnji zamenjavi brez kontrahaže.

#### PRIDITE PO SATNICE

Tisti čebelarji, ki so prinesli pred 1. januarjem 1951 voščine v kuho ali vosek v zamenjavo za satnice, jih morajo brez odloga dvigniti do 31. marca t. l. V nasprotnem primeru jim bodo vosek, ozir. satnice zapadle.



Pred kratkim sta obhajala v krogu svojih družin dva zaslužna čebelarja svoj petdeseti rojstni dan. Prvi je Ignacij Grom, višji poslovodja naše mizarске delavnice na Vrhniki, drugi pa Janko Marolt, načelnik železniške postaje v Stični.

Ignacij Grom je že pred vojno dobavljal bivšemu Čebelarskemu društvu za Slovenijo panje in razne čebelarske potrebščine iz lesa. Po vojni pa je Čebelarska zadruga kot naslednica prejšnjega društva prevzela njegovo delavnico z vsem inventarjem, jo izpopolnila z novimi



stroji in njega nastavila za poslovodjo. V vsem tem času, odkar deluje kot vzoren čebelar in neprekosljiv mizarški mojster v prid slovenskega čebelarstva, je šlo skozi njegove roke na tisoče in tisoče AZ-panjev. Vsekakor pritiče tudi njemu nekoliko zasluge, da so AZ-panji spodrinili v Sloveniji večino drugih panjev, kajti z njegovimi ličnimi izdelki se ni moglo kosati niti inozemsko tovrstno blago. Tov. Grom pa se ne udejstvuje samo na čebelarskem polju, temveč prav tako pri raznih drugih organizacijah.

Janko Marolt, ki čebelari že od leta 1925, je predsednik stiške čebelarske družine. Stalno nastopa kot delegat na raznih čebelarskih skupščinah in mu ni nikdar preveč truda ali stroškov, kadar gre za koristi čebelarjev. Tudi pri zadružništvu ga vidimo vedno na prvem mestu.

Obema petdesetletnikom pošiljajo njuni prijatelji k rojstnemu dnevni iskrene čestitke z željo, da bi čila in zdrava dočkala ob svojih čebelicah še dolgo vrsto let.