

izvirno znanstveno delo
prejeto 1999-04-01

UDK 726.54 (497.4 Izola) (091)
262.2 (497.4 Izola)

RAZVOJ CERKVENE ARHITEKTURE ŽUPNIJE SV. MAVRA V IZOLI

Daniela TOMŠIČ

MZVNKD Piran, SI-6330 Piran, Trg bratstva 1

IZVLEČEK

Cerkvena arhitektura v Izoli ni bila nikoli sistematično proučena. Konservatorsko delo pri obnovi cerkvene arhitekture omogoča povezovanje virov, literature in novih materialnih dokazov v nova spoznanja. Pričujoča raziskava je osredotočena na zgodovinsko, prostorsko in arhitekturno rekonstrukcijo cerkva in samostanov v območju župnije sv. Mavra v Izoli od nastopa krščanstva do danes. Izsledki raziskave postavljajo temelje sakralne zasnove prostora in dopolnjujejo poznavanje urbane kontinuitete cerkvenih objektov v zgodovinskih, arhitekturnih in likovnih sestavinah. Predstavljajo osnovno gradivo za primerjalno obravnavo cerkvene arhitekture v regionalnem in širšem merilu.

Ključne besede: župnija sv. Mavra, cerkvena arhitektura (cerkev, samostan), zgodovinski pregledi, prostorska zasnova, Izola

SVILUPPO DELL'ARCHITETTURA ECCLESIASTICA NELLA PARROCCHIA DI S. MAURO AD ISOLA D'ISTRIA

SINTESI

L'architettura ecclesiastica ad Isola d'Istria non è mai stata studiata in modo sistematico. L'opera di conservazione durante i restauri di edifici religiosi permette di unire le fonti, la letteratura e nuove prove materiali in nuove conoscenze. Questo studio è incentrato sulla ricostruzione storica, ambientale e architettonica delle chiese e dei conventi nel territorio della parrocchia di S. Mauro di Isola, dall'avvento del cristianesimo ai giorni nostri. I risultati della ricerca indicano le basi della concezione sacrale dell'ambiente e completano la conoscenza della continuità urbana degli edifici ecclesiastici nelle loro componenti storiche, architettoniche e plastiche. Tali risultati rappresentano la base per un confronto comparato dell'architettura ecclesiastica in ambito regionale e più ampio.

Parole chiave: parrocchia di S. Mauro, architettura ecclesiastica (chiese, conventi), rassegne storiche, concetto ambientale, Isola d'Istria

UVOD

Proučevanje cerkvenih objektov po zaključenih prostorskih celotah predstavlja enega izmed elementov, ki omogoča urbano rekonstrukcijo območij. Delo je osredotočeno na rekonstrukcijo cerkvene arhitekture v območju župnije sv. Mavra v Izoli od nastopa krščanstva do danes.

Slogovne posebnosti obstoječe arhitekture segajo do baroka, starejše faze slutimo v cerkvah sv. Mavra in sv. Janeza Krstnika. Dominantna, historicistično predelana župnijska cerkev sv. Mavra renesančne zasnove, predimenzionirana baročna cerkev sv. Marije Alietske na osrednjem Manziolijevem trgu z glavno fasado, skrito v ozki Spinčičevi ulici, skromna historicistična cerkev sv. Dominika na vhodu Kristanovega trga, historicistična cerkev

sv. Katarine ob klasicističnem objektu šole, skromna cerkev sv. Janeza Krstnika v bližini mogočne baročne palače Besenghi, cerkev sv. Roka izven starega mesta ter cerkvi sv. Jakoba in Loretske Matere božje v izolskem zaledju predstavljajo urbanistični sklop sakralne arhitekture, ki dokazuje kontinuiteto razvoja. Istočasno nakazuje njihovo drugačno prostorsko zasnovo v zgodovini. Lokalna toponomastika ter ustni viri to tezo potrjujejo. Nekatera območja se še danes poimenujejo po svetnikih (Simonov zaliv, hrib sv. Donata), čeprav ni materialnih ostankov cerkvene arhitekture. Druge cerkve so se ohranile v spominu domačinov (sv. Peter, sv. Foska).

La Collegiata d'Isola ... Madre certamente feconda, se nell'angusto circuito d'un miglio si moltiplicano sino a dieci (chiese, op.); a' tal che sono per cosi' dire piu' Chiese che strade; ne' aggirasi il piede, che non inciampi in alcuna chiesa (Naldini, 1700, 342). Trditev škofa Naldinija nakazuje gostejšo cerkveno arhitekturo od sedanje. V nadaljevanju omenja dvajset cerkva, o dvanajstih do danes ni bilo sledu. Nismo poznali njihove lokacije niti arhitekture.

Raziskava je osredotočena na razvoj obstoječih cerkvenih objektov ter na cerkvene objekte, ki se pojavljajo v virih. Ugotoviti želimo njihovo zgodovino, lego v prostoru ter vlogo in pomen pri oblikovanju identitete prostora, ki se odraža v arhitekturni morfologiji in opreми sakralnih objektov.

PREGLED DOSEDANJIH OBJAV

V literaturi zasledimo dve objavi o cerkvenih objektih v Izoli. Naldini obdeluje zgodovino župnije sv. Mavra ter karakteristične opise cerkva v četrti knjigi korografije koprške škofije *Del secondo Vicariato Foraneo, detto d'Isola* (Naldini, 1700). Poljudni krajši pregled izolskih cerkvenih objektov *Chiese e cappelle d'Isola e del suo territorio* je sredi 19. stoletja izdelal duhovnik Chiaro Vascotti (P. C., 1847).¹ Izhajal je iz takratnega stanja objektov, starejše literature in ustnih virov. Poleg ciljnih objav moramo omeniti poglavje *Insulae* v vizitacijskem poročilu o koprski škofiji škofa Valiera iz leta 1579 (Lavrič, 1986), ki predstavlja najzgodnejši seznam cerkva v starem mestnem jedru. V opisu vizitacije zasledimo podatke, ki pričajo o arhitekturni strukturi in opreми cerkva. Zaradi redkih dokumentov predstavljajo omenjene objave vir za proučitev razvoja in strukture izolske cerkvene arhitekture. Članki predvojnega izolskega župnika Attilia Delise v mesečniku *Isola nostra* predstavljajo poljudni pregled cerkva na osnovi objav, lastnih predpostavk in nekaterih dokumentov iz tržaške kurije, pod katero je spadala koprška škofija od leta 1830 do priključitve k Jugoslaviji.

Izolska cerkvena arhitektura je redko predmet ob-

delave v strokovni literaturi. Večina izhaja iz gradiva, zbranega v starejši literaturi, ali pa topografsko obdeluje posamezne cerkvene elemente. Prostorska soodvisnost ključnih cerkvenih spomenikov je opisana pri obravnavi obalnih mest (Bernik, 1968). Pri obravnavi stilnih slogov je izolska cerkvena arhitektura bežno omenjena (romanika: Zadnikar, 1982). Cerkve se omenjajo pri obravnavi posameznih umetnostnih zvrsti (slikarstvo: Brejc 1983; kiparstvo: Vrišer, 1983, Ekl 1982), posameznih delov arhitekture (zvoniki: Milotti Bertoni, 1997) in posameznih delov opreme (orgle: Bizjak, 1985, Radole, 1969; zvonovi: Sameda de Marco, 1961).

Podrobneje so obdelani samostanski redovi v Izoli v sklopu širših obravnav. Zgodovinsko je obdelana benediktinska umetnost na Hrvaškem, vključno s slovenskim obalnim območjem (Ostojic, 1963). Obdelan je frančiškanski red v Istri (Maračić, 1992, Parentin, 1982) ter uršulinke na Slovenskem (Kogoj, 1982), ki upoštevata tudi izolo.

MATERIAL IN METODE

Obravnavane so cerkve in samostani kot ključni sakralni objekti v prostoru. Pri obdelavi teme smo izhajali iz obstoječe cerkvene arhitekture, arhivskih virov, literature in rezultatov konservatorskih raziskav.

Župnija sv. Mavra ima danes sedem podružničnih cerkva. Župnijska cerkev je edina odprta cerkev za kult v starem mestnem jedru. Za obrede so odprte podružnične cerkve sv. Roka izven starega mesta, Loretska Mati božja na robu izolskega naravnega amfiteatra ter pokopališka cerkev sv. Mihaela. Na mestnem obodu se nahaja samostan uršulink. V središču starega mesta so zaprte za kult cerkve sv. Marije Alietske, sv. Dominika in sv. Janeza Krstnika. Bivša cerkev sv. Katarine v mestu je adaptirana v telovadnico. Podružnična cerkev sv. Jakoba na Šaredu v izolskem zaledju je v razvalinah.

Ohranjeni pisani viri, iz katerih smo lahko rekonstruirali razvoj Cerkve in njenih objektov, so redki v primerjavi z ostalimi mesti zaradi večinoma uničenega mestnega arhiva. Zbiranje podatkov smo osredotočili na iskanje arhivskih listin, vizitacijskih poročil, zgodovinskih zapisov ter na literaturo, ki je obdelovala izolske vire pred njihovim uničenjem. Pomemben vir so predstavljale kartografske upodobitve Istre in Izole ter ohranjene upodobitve in fotografije mesta. Novo dokazno gradivo za ugotavljanje razvoja cerkvene umetnosti so predstavljali rezultati interdisciplinarnih konservatorskih raziskav v zadnjem desetletju.

Podatke smo uredili s pomočjo osnovnih in pomožnih ved, ki so lahko pomagale pri interpretaciji gradiva. Vrednotenje kompozicijskih in slogovnih posebnosti ohranjene cerkvene arhitekture z opremo smo vključili

¹ Prispevek je podpisan s kraticama P. C. - padre Chiaro.

kot element razpoznavanja identitete prostora. Metoda dela predstavlja razvojno kombinacijo zgodovinske in deskriptivne metode. Razvila se je pri konservatorskem delu za enotno vključevanje rezultatov različnih strok (geologija, arheologija, arhitektura, restavracija, dendrologija, zgodovina, urbanizem, umetnostna zgodovina, toponomastika, ikonografija, etnologija), ki se sproti interdisciplinarno dopolnjujejo skladno z razvojem in razumevanjem problematike. Izbrana metoda dela omogoča sproti nadgradnjo postavljenih interpretacij na osnovi novih virov, materialnih dokazov in znanstvenih dognanj.

RAZVOJ ŽUPNIJE SV. MAVRA V IZOLI

Začetki krščanstva v Istri segajo po tradiciji že v antiko. Leta 283 naj bi v Poreču deloval škof in mučenec sv. Maver, leta 297 naj bi sv. Donat širil krščansko vero v Istri. Med papeže tega stoletja spada Sikst II., mučenec leta 259. Vsi trije so stari izolski zavetniki, katerih praznovanje se omenja kot "običajno" že v dokumentu iz leta 1212.²

O organizirani obliki cerkvenega življenja v Istri govorimo od 6. stoletja naprej, ko so delovale škofije v Kopru, Novigradu, Poreču, Puli in Pičanu. Z razvojem krščanstva se je razvila tudi cerkvena arhitektura. Prvotne *domus ecclesiae* v zasebnih stavbah so nadomestile javne cerkve, ki so bile s širitvijo krščanstva hierarhično organizirane. S češčenjem svetnikov so se v 10. stoletju razvile titularne ter kapiteljske cerkve.

Razvoj cerkev v Izoli bi moral sovpadati z zametki krščanstva v Istri. Struktura Cerkve v Izoli je bila odvisna od velikosti in pomena same naselbine. Ohranjeni antični ostanki na območju Izole od 1. do 6. stoletja (staro mestno jedro, Simonov zaliv, Viližan) ter dokazana kontinuiteta poselitve v starem mestnem jedru govorijo o zgodnjih privatnih in javnih cerkvenih objektih, vendar materialnih dokazov zaenkrat ni.³

Prvi ohranjeni pisani dokument o naselbini Izola iz leta 932 Izolo le omenja (Kos, 1906, 289-290). Vsebinsko je preskromen, da bi lahko z gotovostjo trdili, da je naselbina imela cerkveno arhitekturo. Pomembnejši je dokument iz leta 972, s katerim preide Izola v last bratu beneškega doža. Izola je omenjena kot *praebentes*

locum, qui dicitur Insula, cum suis appendiciis tam infra Civitatem Justinopolim quam extra, ... (Kandler, 1989, 171; Hartel, 1984, 175). Po takratni klasifikaciji gre za naselbino kot sestavni del mesta Koper, ki je imela svojo "prebendo", torej svoj cerkveni beneficij. Cerkevna ustanova je obstajala.

Do leta 1036 je Izola spadala neposredno pod Oglejski patriarhat. Tega leta je patriarh Popon podaril svoje pravice benediktinskemu samostanu sv. Marije izven obzidja iz Ogleja. Tržaški škof Wernhardus in goriški knez Engelbertus sta podarila pravico do izolskih desetih istemu samostanu, ki je tako leta 1166 pridobil vse pravice nad Izolo (Kandler, 1989, 199-200, 284; Hartel, 1984, 175, 188). V začetnem obdobju njegove oblasti se je Izola razvila kot mesto, osamosvojili sta se izolska Cerkev in izolska komuna.⁴ V naslednjih stoletjih so se pravice samostana omejile, vendar še leta 1639 zasledimo zahteve samostana po dajatvah v olju iz Izole (Senato mare 1899, 10).

Ključno za razvoj krščanstva v Izoli je bilo zavzemanje za ustanovitev lastne fare. Prvi dokaz organizirane cerkvene ustanove je dokument iz leta 1082, ko tržaško-koprski škof Eribert preda duhovnijo sv. Mavra iz Izole (*Plebanatum S. Mauri de villa Insulae*) koprskemu katedralnemu kapitelju (Kandler, 1989, 232-233). Letnica se praznuje kot letnica nastanka izolske fare. Pravice izolskih duhovnikov so bile omejene, med drugim niso imeli stalnega župnika in pravice do krščevanja. Ta dokument je hkrati prvi vir, ki omenja cerkveno arhitekturo (*Ecclesia S. Mauri*) v Izoli.

Izolska duhovnija se je osamosvojila leta 1212 (Kandler, 1989, 391-392). V dokumentu je pomemben prvi odstavek, iz katerega izhaja struktura in posledično pomen Cerkve, ki je imela dva duhovnika, svojo šolo in zbor. V dokumentu ni omenjeno ime farne cerkve, cerkvena arhitektura sv. Mavra je označena z izrazom kapela.⁵

Po ustanovitvi fare bi morala priti do sprememb v sami arhitekturi cerkvenega sedeža, tako zaradi organizacijskih potreb⁶ kot zaradi simbolnega pomena, ki jo je farna cerkev morala imeti. Družbenopolitični pogoji za to so obstajali, saj gre za obdobje popolnega osamosvajanja Izole kot komune pred predajo Beneški republiki leta 1280. Vendar kljub pridobljeni pravici so

2 *Ab ipsis rursus debent habere ipsi Canonici Justinopolitani medietatem totius offerionis festivitates S. Mauri et S. Donati e S. Sixti solito more, ut ipsi et predecessores eorum habuerunt, et possederunt per antiquitatem, ut predictum est* (Kandler, 1989, 391-392).

3 Arheološke raziskave v cerkvi sv. Marije Alietske (Karinja, 1995, 1996) dokazujejo kontinuiteto arhitekturnih posegov od antike, ko je na raziskanem območju bila še morska obala, do postavitve romanske cerkve. Zaradi omejenih raziskav ni možno vsebinsko opredeliti najdenih arhitekturnih faz.

4 Pomen samostanov za nastanek, razvoj in organizacijo mestnega življenja v zgodnjem srednjem veku je za obalno območje še v celoti neraziskano. Njihov vpliv na družbeni in kulturni razvoj Izole je trenutno še hipotetičen.

5 Izraza kapela in cerkev sta na začetku pomenila enako sakralno arhitekturo. Iz uporabljenega izraza zato ni možno opredeliti njenega statusa.

6 Leta 1215 je lateranski konzilij določil disciplinske in doktrinske kanone, ki so zahtevali prostorsko reorganizacijo cerkve.

izolske otroke krščevali v Kopru še leta 1286 (Hartel 1984, 204-205). Ureditev farne cerkve v zgodnjem obdobju njene osamosvojitve je zato vprašljiva.

Prva dva dokumenta, ki omenjata kanonike in poimenujeta kapitelj v Izoli, sta iz leta 1303, vendar v cerkvi sv. Marije: ... *clericis et capitulo Sancte Marie ligeti de terra insula ...* (Kandler, 1989, 878-879), ... *canonicorum et capituli plebis Sancte Marie Ligeti de Insula justinopolitane diocesis ...* (Kandler, 1989, 882). V najstarejši ohranjeni izolski oporoki iz leta 1391 so v zapuščini omenjene donacije cerkvi *sancte Marie de Alieto de Insula* in kanonikom omenjene cerkve. V drugi ohranjeni oporoki iz leta 1436 pa so donacije namenjene cerkvi sv. Mavra, tako tudi v naslednjih oporokah (Russignan, 1986, 11, 16).

Datum in razlog prenosa cerkvenega sedeža z vrha izolske vzpetine v mestno središče in nazaj nista znana.⁷ Mestni statut iz leta 1360 določa številne funkcije v cerkvi sv. Mavra. Iz dodatkov k mestnemu statutu vemo, da so bili leta 1422 oskrbniki sv. Mavra imenovani za prokuratorje vseh izolskih cerkva (Morteani, 1887, 388). Cerkev sv. Mavra je ostala župnijska cerkev do današnjih dni, vendar ji je cerkev sv. Marije Alietske konkurirala tako v arhitekturi kot v religioznih obredih.⁸

Cerkvena organizacija se je razvila v prvih stoletjih, nakar se skozi stoletja ni bistveno spremenila. Leta 1212 je imela fara dva duhovna, leta 1303 je imel izolski kapitelj tri kanonike vključno z župnikom. Četrtega je dobila leta 1421. Kanonike je imenovala koprška škofija do leta 1584. Po tem letu je imenovanje kanonikov prešlo v pristojnost izolskega sveta (Morteani, 1888, 181-182, 186).

Fara je ostala organizacijsko nespremenjena do leta 1840, ko so v Izoli ustanovili župnijo (Capuder, 1959, 45). Župnija sv. Mavra je nadomestila šeststoletno kolegijatno organizacijo. Kot taka obstaja še danes. Območje, ki sta ga pokrivali fara in župnija, se ni spremenilo. V teku stoletij pa se je spreminjala sakralna arhitektura skladno z družbenimi potrebami ter kulturnimi in ekonomskimi možnostmi mesta in njegovih prebivalcev.

CERKVENI OBJEKTI V IZOLI

Cerkveni objekti so obravnavani po abecednem redu in poimenovani po krajevnem običaju zaradi celostnega pregleda vseh cerkva in samostanov, ki se omenjajo v zgodovini. S tem so jasno ločene cerkve, posvečene istim svetnikom v različnih obdobjih na različnih lokacijah. Ločena obravnava samostanov, kot sicer vsebinsko opravičljiva, ni prišla v poštev zaradi povezave samostanskih cerkva z župnijsko cerkvijo po njihovi ukinitvi.

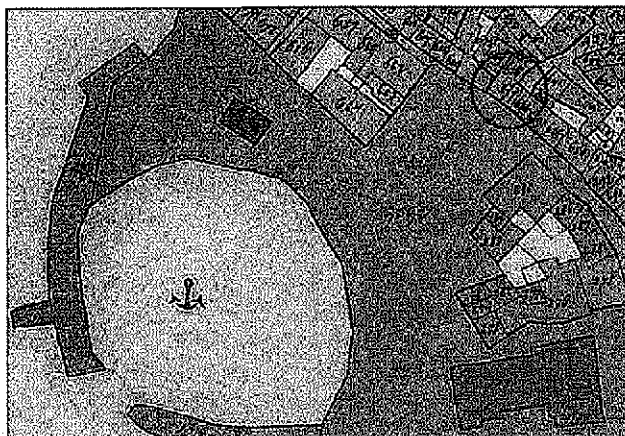
Prispevek obravnava elemente, bistvene za ugotavljanje širše prostorske identitete. Predstavljena je prostorska lega sakralnega objekta, njegova zgodovina v okviru, pomembnem za razumevanje njegove strukture, bistvene razvojne faze arhitekture, kjer je to bilo mogoče, ter cerkvena oprema v mejah arhitekturne kompozicije. Omenjeni so deli arhitekture in opreme, ki jih lahko smatramo kot izvorne za posamezno cerkveno zasnovo. Komentar k odprtim vprašanjem ali posameznim tezam je tako kot v prejšnjih poglavjih podan v opombah. Pred obravnavo posameznih cerkva je podan titularni svetnik, z letnico je označena prva in zadnja omemba v virih, podane so ugotovljene lokacije in površine cerkvenih objektov.

1. Cerkev sv. Andreja pri Vratih

Posvečena sv. Andreju, apostolu; 1400 posvečena (Naldini, 1700, 344); 1797 porušena (Morteani, 1888, 213).

Cerkev so zgradili pri ureditvi izolskega mestnega obzidja proti kopnemu. Nahajala se je na mestnih vratih, ki so vodila preko mostu v mesto na otoku.⁹ Ob ureditvi povezav bivšega otoka s kopnim so porušili stara mestna vrata vključno s cerkvijo. Cerkveno arhitekturo lahko v obrisih slutimo na sliki sv. Mavra mučenca iz leta 1580 v glavnem oltarju župnijske cerkve (Brejc, 1983, 120). Valierov opis iz istega leta nam sporoča, da je cerkev imela več oken ter dva oltarja (Lavrič, 1986, 92). V naslednjih vizitacijah se omenja le

- 7 Hipoteze lahko izhajajo iz zakonitosti urbane zgodovine. Prvotne cerkve so gradili na terensko dominantnem kraju. V nastajajočih mestih niso imele vidnejšega položaja. Skupni boj posvetne in verske oblasti za osamosvojitve je omogočil ustanovitev komune z vsemi atributi, vključno z župnijo. Posvetna in verska oblast sta se združili na osrednjem trgu, kar tipološko odgovarja romanskemu času. Vrnitev k božjemu kot bistvenemu morfološkem elementu gotske sakralne arhitekture ter morda funkcionalni in politični razlogi so povzročili ponovni prenos cerkvenega sedeža na dominantno lokacijo. Vero v sv. Mavra sta utrdila dva njegova čudeža: zmaga sv. Mavra leta 1380 nad Genovežani (prikazana na izolskem grbu) ter zmaga sv. Morota leta 1412 nad vojsko nemškega cesarja Sigismunda (prikazana na glavni oltarni sliki župnijske cerkve). Tudi sicer je v gotiki prevladovalo čaščenje svetnikov v primerjavi z biblijsko tematiko starejših obdobj.
- 8 Sredi 16. stoletja so skoraj istočasno obnovili obe cerkvi. V 17. stoletju je cerkev sv. Marije Alietske združevala pomembne religiozne funkcije za mestno prebivalstvo: evharistijo, krst in poroko. To funkcijo je obdržala do priključitve izole k Jugoslaviji, ko so vse religiozne obrede osredotočili v župnijsko cerkev.
- 9 Morteani omenja cerkev ob mestnih vratih (Morteani 1887, 397), starejši literarni viri pa jo omenjajo na samih mestnih vratih (Naldini, 1700, 344; Vascotti, 1847, 119). Gre za tipologijo postavitve kapele svetnikom nad vhodnimi vrati mestnega obzidja, ki se je razširila z ukinitvijo ikonoklastične obsodbe od 8. stoletja dalje (Caprin, 1905, 172). Podobno je bila nameščena kapela sv. Jerneja nad "morskimi vrati" (glej cerkev sv. Jerneja).



Sl. 1: Situacija cerkev sv. Andreja na Trgu in sv. Marije Alietske (AST, FK 1819), okvirna lokacija cerkve sv. Jerneja.

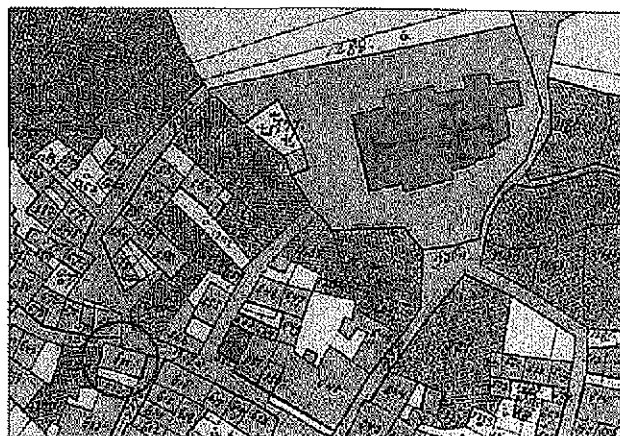
Fig. 1: Position of the Church of St. Andrew in the Square and the Church of St. Maria of Alieto (AST, FK 1819), general location of the Church of St. Bartholomew.

en oltar, ki se po pristanku škofa Bonifacia da Ponte nahaja v cerkvi sv. Marije Alietske (Delise, 1991, 302, 2).

2. Šola sv. Andreja (Cerkev sv. Andreja na Trgu)

1802 prva omemba (Alisi, 1997, 103); porušena 1927 (Bezek, 1984, 150); stavbna parc. šte. 655 k. o. Izola, površina 23 Klaf.¹⁰

Po rušitvi cerkve sv. Andreja na mestnih vratih pri kopenskem vhodu v mesto je ribiško prebivalstvo želelo urediti novo cerkev sredi Velikega trga ob pristanišču v središču mesta. Iz ohranjenih fotografij izhaja nedvoumna cerkvena arhitektura stavbe. Oblikovanje spada v tradicijo arhitekture baročnega klasicizma pod beneškimi vplivom. Stavba je bila zasnovana kot enoladijska arhitektura, na zadnji fasadi je opazen manjši prizidek. Po zbranih arhivskih podatkih ni bila nikoli posvečena v cerkev, čeprav je kot taka označena v franciscejskem katastru in v drugih kartah do njene rušitve. V stavbi je bil sedež bratovščine sv. Andreja. Leta 1926 jo je župnija prodala občini. Po občinskem sklepu se je material od rušitve uporabil za gradnjo cerkve na Maliji (Bezek, 1984, 132, 160). Stavbni elementi iz prvotne cerkve so razpoznavni, le da so dimenzijsko prilagojeni velikosti malijske cerkve Karmelske Matere božje iz leta 1932.



Sl. 2: Okvirna lokacija cerkve sv. Antona in situacija cerkev sv. Janeza Krstnika in sv. Mavra (AST, FK 1819).

Fig. 2: General location of the Church of St. Anton and position of the Church of St. John the Baptist and the Church of St. Maurus (AST, FK 1819).

3. Cerkev sv. Antona ob Pristanišču

Posvečena sv. Antonu, opatu; 1700 prva omemba (Naldini, 1700, 343); 1818 porušena (Morteani, 1888, 213); parc. šte. 738 k. o. Izola mesto.

Lokacijo cerkve je podrobno opisal Vascotti, in sicer od Velikega trga proti sv. Mavru nad palačo Zanon (P.C., 1847, 118). Čas nastanka cerkve ni znan. Naldini omenja starinsko poslikavo celotne notranjštine z motivi svetnika, nad katerimi je naslikano Gospodovo označenje Mariji (1700, 343), kar ikonografsko odgovarja gotskemu obdobju. Čas odgovarja postavitvi bližnje cerkve sv. Janeza Krstnika in s tem urbanistični ureditvi celotnega mestnega vozlišča v tem predelu mesta v prevladujočem gotskem stilu.¹¹ Iz Camuciove vizitacije zvezmo, da je imela en posvečen oltar (1770, 35). Do pomladi 1998 so bili na sedanji stanovanjski stavbi Krpanova ulica 7 vidni ostanki historicističnega oltarnega znamenja v ometu kot zadnjim spominom na porušeno cerkev.

4. Podružnična cerkev sv. Dominika (cerkev sv. Marije Snežne)

Posvečena sv. Mariji Snežni, sv. Dominiku; prva omemba c. sv. M. Snežne 1580 (Lavrič, 1986, 92); 1818

¹⁰ Parcele številke iz franciscejskega katastra so podane z označbo k. o. Izola, sedanje parcele pa z oznako k. o. Izola mesto, k. o. Izola II. in k. o. Izola III. Površine cerkva so v franciscejskem katastru iz leta 1818 označene v klaftrih. Površine obstoječih cerkva so podane v m².

¹¹ Valier si je v pastoralni vizitaciji ogledal le cerkve znotraj mestnega oboda. Kljub temu ne omenja cerkvi sv. Antona in sv. Janeza Krstnika, čeprav bi moral mimo njiju na poti iz Velikega trga proti župnijski cerkvi sv. Mavra.

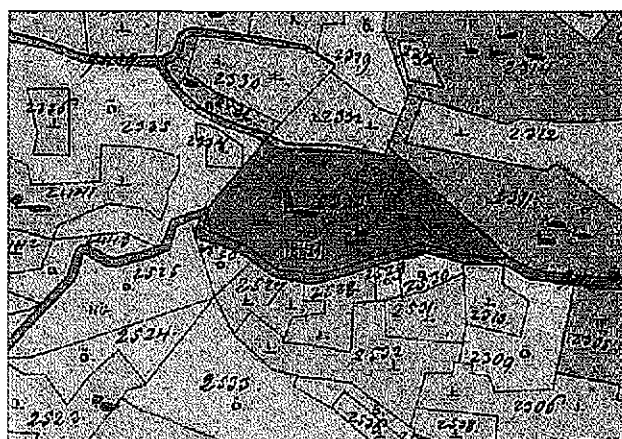


Sl. 3: Cerkev sv. Dominika na Kristanovem trgu (fototeka MZVNKD Piran).

Fig. 3: Church of St. Dominic at Kristan Square (phototheca of the MZVNKD Piran - Regional Institute for the Conservation of Natural and Cultural Heritage Piran).

prva omemba c. sv. Dominika (FK 1818 - elaborat), obstoječa; parc. št. 361 k. o. Izola mesto, površina 64 m².

Cerkev se nahaja na Kristanovem trgu. Je edina ohranjena izmed treh cerkva, ki so bile postavljene na vhodnem trgu v staro mesto. Prvotno je stala osamljena na robu mesta nasproti vhodnemu vozlišču. Po širitvi mesta se nahaja v njegovem središču. Kljub temu lega in merilo arhitekture razodevata njeno ruralno poreklo. Gre za primer enoladijske cerkve s prezbiterijem in z zvončnico nad glavno fasado. Kramar postavlja njen nastanek v XV. stol. (Kramar, 1987, 101, ni vira), po ureditvi obzidja proti kopnemu. Valier omenja, da ima en oltar s staro podobo in drugo pomanjkljivo opremo (Lavrič, 1986, 92), za katero je poskrbel Domenico



Sl. 4: Situacija cerkve sv. Donata (AST, FK 1819).

Fig. 4: Position of the Church of St. Donatus (AST, FK 1819).

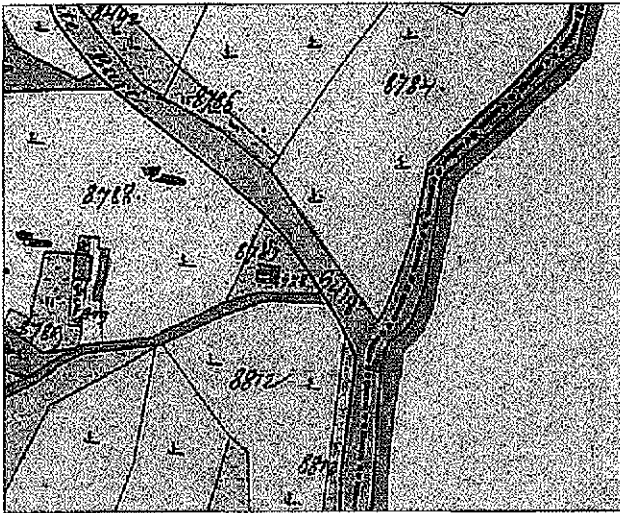
Morati (Naldini, 1700, 345). Ohranjen je triptih z močno preslikano sliko Marije, sv. Domenika in sv. Frančiška, verjetno iz 16. stoletja (Brejc, 1983, 123). Cerkev so zaradi razpadlosti leta 1883 zaprli. Leta 1897 jo je župnik Muiesan temeljito obnovil (Capuder, 1959, 66) po okvirnem načrtu Ettore Longa iz leta 1882 (PAK, gradb. načrti Izola, št. 18).¹² Z delnimi konservatorskimi raziskavami pri zadnji obnovi zunanjsčine niso bili ugotovljeni ostanki starejših gradbenih faz (Guštin, 1988). Prezentirana je njena historicistična podoba. Cerkev je zaprta za verske namene kljub njeni osrednji legi na vhodnem mestnem trgu.

5. Cerkev sv. Donata

Posvečena sv. Donatu, škofu in mučencu; 1273 posvečena (Naldini, 1700, 355); 1818 poškodovana (FK 1818-elaborat); parc. št. 2333 k. o. Izola III; površina 34 Klaf.

Češčenje sv. Donata se v Izoli omenja že leta 1212 (Kandler 1989, 391-392). Cerkev, posvečeno mestnemu zavetniku sv. Donatu, so zgradili na obrobju izolskega naravnega amfiteatra na zemeljskem pomolu pod gričem Segadiči. Predstavljala je obseg samostojne Cerkve in Komune. V osnovi romansko cerkev so obnovili leta 1452 (Naldini, 1700, 354-355) ter ponovno leta 1754. Enoladijska baročna cerkev, ki jo je obnovil mojster Francesco Marchetti po nalogu koprške škofije, je imela en oltar (Pozzetto, 1991, 300, 3; Camucio, 1770, 14). Na gradbeno stanje škof Camucio ni imel pripomb, kljub temu je že v elaboratih franciscejskega katastra označena kot poškodovana (*in rovina*), ruševine je opazil še Vascotti (P. C., 1847, 119). V bližini cerkve so uredili

¹² V poročilu izolskega župnega urada davčni upravi v Piranu o cerkvah v mestu leta 1899 je med drugimi omenjena "cerkev sv. Marije Snežne, po domače sv. Dominika" (Capuder, 1959, 67). Gre za prvo omembo sv. Dominika v cerkvenih dokumentih.



Sl. 5: Situacija cerkve sv. Elizabete (AST, FK 1819).
Fig. 5: Position of the Church of St. Elizabeth (AST, FK 1819).

kapelo sv. Donata, katere arhitektura je dobro vidna kljub zapuščenosti. Lokacijo cerkve nam poleg kapele nakazujejo oporni zidovi cerkvenega pomola ter opečnati fragmenti kritine na zemljišču.

6. Cerkev sv. Elizabete v Skamalu

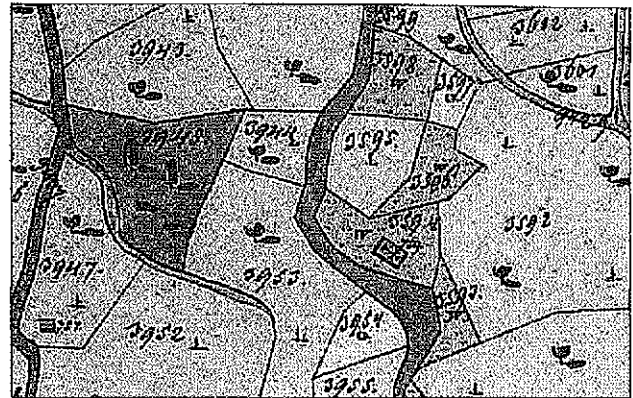
Posvečena Marijinemu obisku pri teti Elizabeti; 1487 posvečena (Naldini, 1700, 356); 1847 ruševina (Vascotti, 1847, 119); parc. štev. 8787 k. o. Izola III; površina 18 Klaf.

Cerkev se je nahajala na robu izolske komune v dolini Drnice, postavil jo je duhovnik Balsamino Manzioli na svojem zemljišču (Naldini, 1700). Mimo nje je peljala pot iz Gažona proti Sečoveljskim sofinam. Po obdobju nastanka bi morala biti cerkev gotsko zasnovana. Enoladijsko cerkev z enim oltarjem omenjata kot dobro vzdrževano tako Naldini kot Camucio v svojih vizitacijah (Naldini, 1700; Camucio, 1763; Camucio, 1770, 14). V franciscejskem katastru je že omenjena kot poškodovana, Vascotti je videl le ostanke zidov (Vascotti, 1847, 119). O cerkvi danes ni sledu.

7. Cerkev sv. Foske

Posvečena mučenici sv. Foski, devici; 1646 prva omemba (Delise, 1975, 111, 2); 1847 v slabem stanju (P. C., 1847, 119); parc. štev. 3594 k. o. Izola III; površina 17 Klaf.

Cerkev sv. Foske se je nahajala na poti iz izole mimo



Sl. 6: Situacija cerkve sv. Foske (AST, FK 1819).
Fig. 6: Position of the Church of St. Foska (AST, FK 1819).

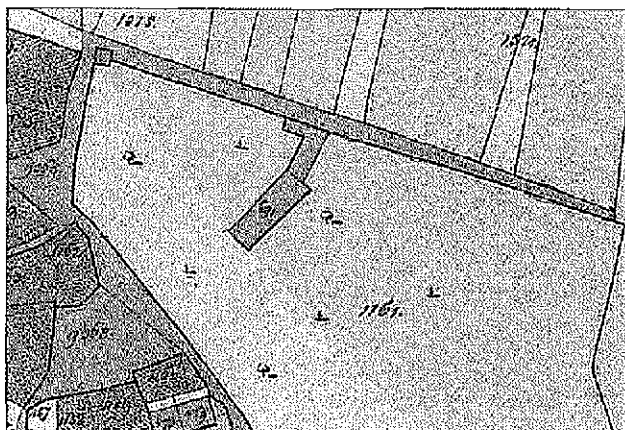
Pregavorja proti Šaredu in sv. Jakobu. Kontrada z imenom sv. Foske se omenja že v oporokah leta 1537 in 1561 (Russignan, 1986, 62-64, 103-106). Prvotna cerkev je tako bila vsaj iz renesančnega obdobja. Prvi ohranjeni vir je iz leta 1646, ob ponovni posvetitvi cerkve, ki jo je opravil župnik Giacomo de Lise (Delise, 1975). Vendar jo že Naldini omenja kot poškodovano (1700, 355). Popravili in preuredili so jo za časa župnika Pietra Colombana leta 1757 (Delise, 1975). Enoladijska cerkev je imela en oltar (Camucio, 1770, 14). V slabem stanju je bila ponovno leta 1847 (P. C., 1874). Kljub obnovi je cerkev propadla. Razvaline cerkve so bile vidne še po drugi svetovni vojni. Danes se na njeni lokaciji nahaja počitniška hiša.

8. Samostan in cerkev sv. Frančiška

Posvečena sv. Frančišku; 1582 izgradnja samostana (napisna plošča), 1670 posvetitev cerkve (Naldini, 1770, 351); 1805 porušena cerkev (Morteani, 1888, 213); samostan adaptiran v sklopu Doma upokojencev; parc. štev. 505 k. o. Izola mesto; površina cerkve 66 Klaf.¹³

Minoritski samostan je nastal na pobudo beneškega škofa, generalnega inkvizitorja Istre Ferma Olma. V času nastanka se je samostan nahajal sredi kmetijsko obdelanih površin izven mesta v bližini obzidja, na predelu, imenovanem Vier. Proti koncu 17. stoletja so samostan povečali. Cerkev je bila po redovniških pravilih velika, pravokotna in enoladijska. Sledil ji je enokrilni samostan, po velikosti manjši od same cerkve. Imela je več oltarjev, glavni oltar je bil posvečen sv. Antonu Padovanskemu

13 Površina predstavlja hipotetični obseg kompleksa po podatku iz franciscejskega katastra. Po tlorisni obliki objekta lahko sodimo, da gre še vedno za strukturo cerkve s samostanom kljub poimenovanju objekta z *villa*. Že na naslednji karti iz leta 1869 je tloris hipotetične cerkve razširjen v vilo, ki obstaja še danes.



Sl. 7: Okvirna lokacija samostana in cerkve sv. Frančiška (AST, FK 1819).

Fig. 7: General location of the Monastery and the Church of St. Francis (AST, FK 1819).

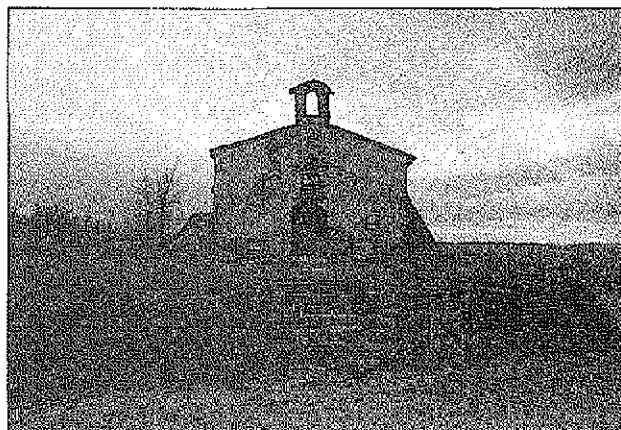
(Naldini, op. cit.; Bezek 1977, 29¹⁴). Hospicij je bil z dekretom beneškega senata ukinjen leta 1787 (Caprio, 1978, 42).

Objekt samostana je bil najprej preurejen v vilo, nato v sirotišnico. V sedanjem Domu upokojencev v Kosovelovi ulici 22 je opazna samostanska arhitektura v desnem traktu ob klasicistični vili, kjer lahko pričakujemo ostanke cerkvenega objekta. Napisna plošča o postavitvi samostana je ohranjena v atriju vile.

9. Podružnična cerkev sv. Jakoba

Posvečena sv. Jakobu, apostolu; 1323 (Costanzo, 1743, dodatki); ruševina; stavbna parc. št. 957 k. o. Izola III, površina 86 m².

Cerkev je locirana na samem robu izolskega naravnega amfiteatra, v bližini se nahaja naselje Šared. Njena dominantna lokacija nakazuje povezavo izolske komune z zaledjem. Označena je na karti Istre Pietra Coppa iz leta 1525 z napisom *S. Jac.* (Lago, 1981, 37). Prvi ohranjeni podatek o posvetitvi je iz leta 1600 (Capuder, 1959, 80). Predstavlja edini ohranjeni primer enoladijske pravokotne cerkve z banjasto obokano apsidno na območju izolske župnije. Čokata gradnja s kamnitimi oporniki, vidno leseno trikotno ostrešje z rdeče-belo pobarvanimi planetami, sledi posvetilnih križev na stenah in kamnita oltarna miza izdajajo ruralen primer cerkve z ohranjeno srednjeveško tradicijo gradnje. Po tipologiji jo uvrščamo v tradicijo gradnje romanske arhitekture "istrske skupine". Pri kasnejših obnovah so ji prizidali narteks ter preobliko-



Sl. 8: Pogled na cerkev sv. Jakoba (fototeka MZVNKD Piran).

Fig. 8: View of the Church of St. Jacob (phototheca of the MZVNKD Piran).

vati glavno fasado v stilu baročne tradicije. Glavno fasado krasi zvončnica, nad vhodom se je nahajal kamniti relief svetnika, oblikovan v gotskem slogu. Cerkev so zadnjič obnovili leta 1939 (Capuder, 1959, 90). Močno so jo poškodovali po koncu druge svetovne vojne, tako da je danes v razvalinah, vendar bi se jo dalo v celoti obnoviti.

10. Podružnična cerkev sv. Janeza Krstnika

Posvečena sv. Janezu Krstniku in sv. Janezu, apostolu; 1459 posvetitev (Naldini, 1700, 344); obstoječa; parc. št. 631 k. o. Izola mesto, površina 45 m².

Cerkev se nahaja na stičišču ulic, ki sta peljali k župnijski cerkvi iz vhodnega Kristanovega trga in iz Velikega trga ob pristanišču. Kolikor ne gre za neogotsko predelavo, je gotska osnova enoladijske cerkve v zasnovi in oblikovanju cerkve razvidna kljub kasnejšim obnovam. Leseni oltar čez celotno zadnjo steno krasi oltarna podoba sv. Janeza Krstnika, ki predstavlja kvalitetno delo 17. stoletja (Brejc, 1983, 123). Cerkev sv. Janeza Krstnika danes ni odprta in se uporablja kot skladišče cerkvenih predmetov.

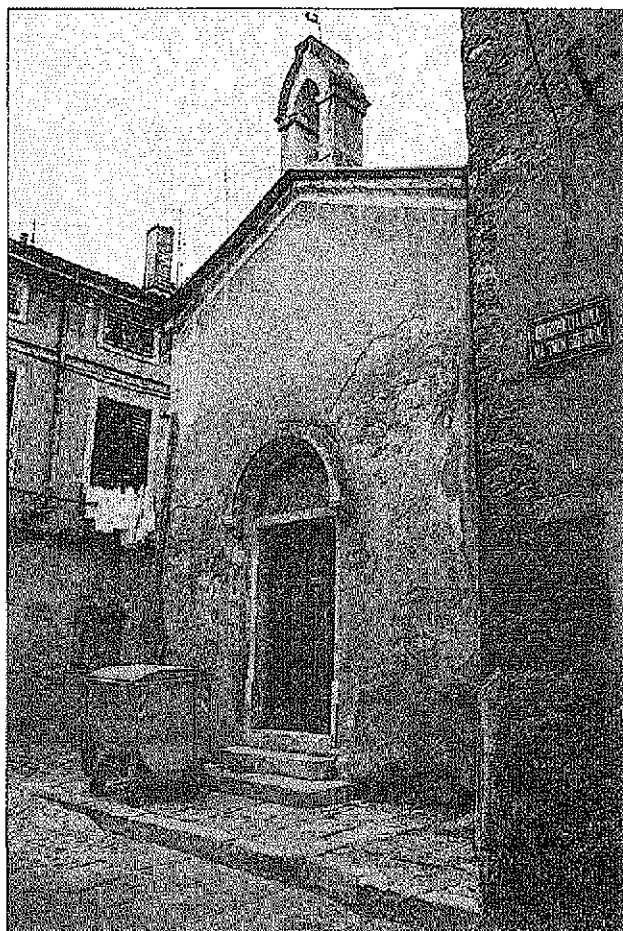
11. Cerkev sv. Jerneja

Posvečena sv. Jerneju, apostolu; 1477 prva omemba (Russignan, 1986, 28); 1818 rušitev (Morteani, 1888, 213); lokacijo predstavlja nadhod stavbe Veliki trg 8.

Cerkev se je nahajala nad obokom glavnih mestnih vrat, ki so vodila iz pristanišča v mesto.¹⁵ Leta 1542 se

14 Bezkova napačno piše o prenosu oltarja v cerkev sv. Antona Padovanskega. Dokument se glasi: ... *came pure la traslazione dalla Chiesa di S. Francesco de Minori Conventuali dell'antico Altare di legno dedicato a Sant'Antonio di Padova.*

15 Morska vrata so v literarnih virih omenjena kot stara mestna vrata. Po zasutju sedanjega Velikega trga, gradnji pristanišča in obrambnega pomola leta 1320 so izgubila svojo funkcijo. Ostal je obok s cerkvico kot mestni prehod z Velikega trga proti župnijski cerkvi.



Sl. 9: Pogled na cerkev sv. Janeza Krstnika (fototeka of the MZVNKD Piran).

Fig. 9: View of the Church of St. John the Baptist (phototheca of the MZVNKD Piran).

omenja po njej poimenovana kontrada (Russignan, 1986, 72-74), v tem stoletju je bila po njej še poimenovana ulica. Čeprav gre za tipologijo postavitve kapel nad mestnimi vrati, težko sodimo o arhitekturi sami. Najpomembnejši podatki o zunanjsčini izhajajo iz oporoke iz leta 1477, ko so omenjene donacije za "osvežitev" cerkvenega križa in podob svetnikov, ki ga obkrožajo, pod cerkvijo sv. Jerneja, ter za "osvežitev" podobe sv. Krištofa na sami cerkveni fasadi (Russignan, 1986, 28). Gre za redko omenjeno poslikavo zunanjsčine na obali, ter edino na samih mestnih vratih.¹⁶ Po zapisu v vizitaciji je imela en posvečen oltar s podobo sv. Jerneja, Device Marije in sv. Nikolaja (Camucio, 1770, 35).



Sl. 10: Situacija samostana in cerkve sv. Katarine (AST, FK 1819).

Fig. 10: Position of the Monastery and the Church of St. Catherine (AST, FK 1819).

Sedanji obokani prehod v Gramscijevo ulico z Velikega trga še vedno nakazuje urbanistično zasnovo srednjeveškega mesta.

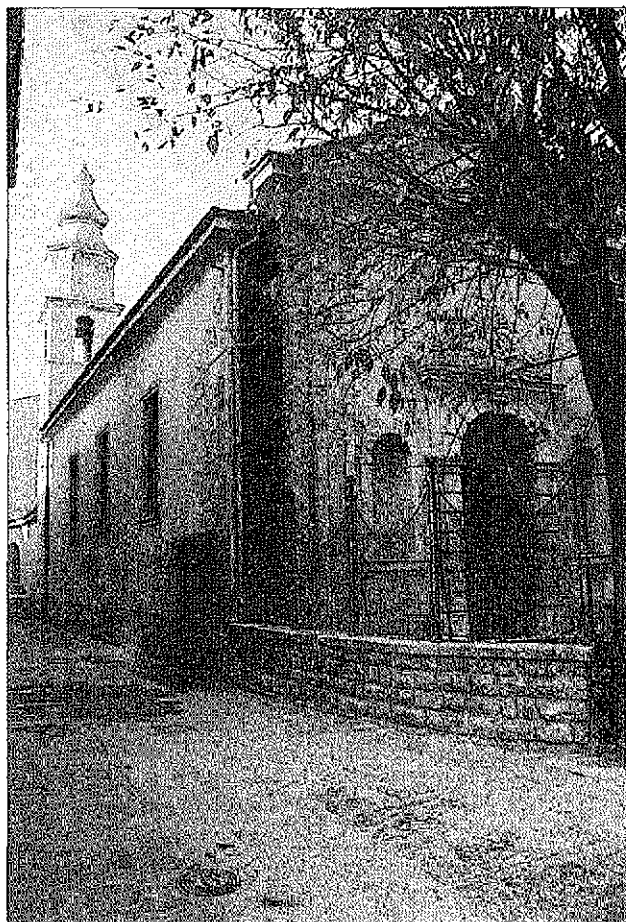
12. Samostan in cerkev sv. Katarine

Posvečen sv. Katarini Aleksandrijski; 1389 prva omemba (*Senato misti*, 1889, 271); 1898 rušitev cerkve in dela samostana; del samostana adaptiran ob novi šoli; 1900 nova cerkev (Capuder, 1959, 68); obstoječa, telovadnica; parc. štev. 880/2 k. o. Izola mesto, površina 192 m².

Samostan in cerkev sv. Katarine sta se prvotno nahajala na robu starega mesta ob poti, ki je iz celine mimo mestnih vrat peljala proti župnijski cerkvi (sedanja Gregorčičeva ulica). Kontrada z imenom sv. Katarine se prvič omenja v testamentu leta 1568 (Russignan, 1986, 119). Prvotno benediktinski samostan redovnic je leta 1473 prešel pod servitski red (Kandler, 1989, 1995). Serviti so na novo uredili samostan v 17. stoletju (Tommasini, 1837, 352).¹⁷ Enoladijska pravokotna cerkev je stala vzporedno s potjo, kjer se je nahajal javni vhod v cerkev. Prostorna in podolgovata arhitektura je odgovarjala redovniškimi zahtevam. Enonadstropen in enokrilni samostan je bil naslonjen ob cerkvi proti notranjim vrtovom. Valier omenja štiri oltarje, od katerih je ohranjena gotska podoba Oznanjenja (Brejc, 1983, 124). Z dekretom beneškega senata ukinjeni samostan je bil

¹⁶ Česčenje sv. Krištofa se je razširilo zahvaljujoč "Zlati legendi" (*Legenda aurea*) Jacopa da Varagine (1298), kar omogoča datirati številne podobe svetnika, ki so jih postavili na cerkvenih fasadah in mestnih vratih (Cuscito, 1992, 49).

¹⁷ Baročno stanje samostana je ohranjeno v načrtu adaptacije kompleksa za šolske potrebe iz leta 1843 (Bezdek, 1977, 108). Na ohranjenih vedutah od 16. stoletja naprej krasijo Izolo trije zvoniki. Cerkev sv. Katarine je morala imeti zvonik, čeprav na ohranjenem tlorisu ni označen.



Sl. 11: Pogled iz Gregorčičeve ulice na cerkev sv. Katarine (fototeka MZVNKD Piran).

Fig. 11: View from Gregorčičeva Street of the Church of St. Catherine (phototheca of the MZVNKD Piran).

leta 1794 namenjen za šolske potrebe (napisna plošča na stavbi Gregorčičeva 25). Vascotti omenja še tri lesene pozlačene oltarje v cerkvi (Vascotti, 1947, 118). Poslopje samostana in cerkve so proti koncu 19. stoletja skoraj v celoti porušili. Na njunem mestu so zgradili novo šolo in novo enoladijsko cerkev sv. Katarine v historicističnem stilu, ki se nam je ohranila do danes. Del samostanskih prostorov je ohranjen v starem desnem prizidku ob šoli. Cerkev Sv. Katarine je služila šolskim potrebam. Po legi in velikosti ne sledi stari cerkvi, ohranja pa njeno osnovno tlorisno kompozicijo enoladijske cerkve s prezbitერიem brez zadnje stene, kjer je bil nameščen glavni kamniti oltar. Prezbitერი predstavlja prehod v zakristijo in zvonik. Ob tako oblikovani slavoločni steni sta se nahajala dva lesena pozlačena oltarja. Notranjščino je poslikal leta 1937 še živeči Luciano Bartoli (Capuder, 1959, 108). Cerkev je



Sl. 12: Pogled na cerkev Loretske Matere božje (fototeka MZVNKD Piran).

Fig. 12: View of the Church of the Loretine Mother of God (phototheca of the MZVNKD Piran).

najmlajša cerkvena arhitektura v mestu, leta 1969 so jo preuredili v šolsko telovadnico.

13. Podružnična cerkev in eremitaža Loretske Matere božje

Posvečena Marijinemu rojstvu; 1633 izgradnja; obstoječa; stavbna parc. št. 1356 k. o. Izola II, površina 106 m².

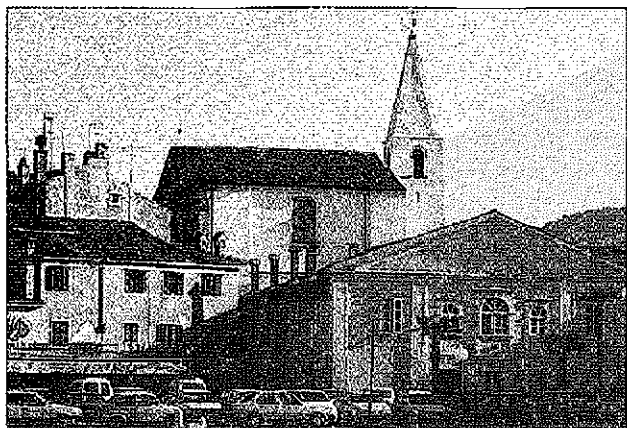
Obiskovanje cerkve sv. Marije v Loretu v Markah se v Izoli prvič omenja v testamentu leta 1481 (Russignan, 1986, 34-37). Priljubljenost romarskega kraja je pripeljala do izgradnje cerkve Loretske Matere božje za robom izolskega amfiteatra ob stari cesti, ki je iz Izole peljala proti Piranu. Po njej so poimenovali okolico Loret (današnji Belveder). Enoladijsko cerkev z vidnim ostrešjem je postavila družina de Lise leta 1634, kar je zapisano na prekladi vhodnega portala. Sprednja fasada s centralnim vhodom in stranskimi pravokotnimi okni odraža poznorenesančni čas nastanka. Kasnejša dozdava zakristije in širokega vhodnega narteksa dokazuje pomen najbolj priljubljene romarske cerkve v Izoli. V bližini cerkve je obstajala eremitaža za dva duhovnika (Naldini, 1700, 357; Vascotti, 1847, 119). Ohranjen je glavni lesen pozlačen oltar iz 17. stoletja (Brejc, 1983, 124). Zunanjščina cerkve je obnovljena, vendar brez narteksa.

14. Cerkev - baptisterij sv. Marije (?)

Edina omemba: 1580 Valier (Lavrič, 1986, 89).¹⁸

Med vizitacijo župnijske cerkve sv. Mavra leta 1580 je škof Valier obiskal baptisterij v cerkvi sv. Marije. Gre

¹⁸ Cerkev sv. Device Marije, ki jo omenja Kramar, se vsabinsko nanaša na cerkev sv. Marine, device.



Sl. 13: Pogled iz pristanišča na cerkev sv. Marije Alietske (fototeka MZVNKD Piran).

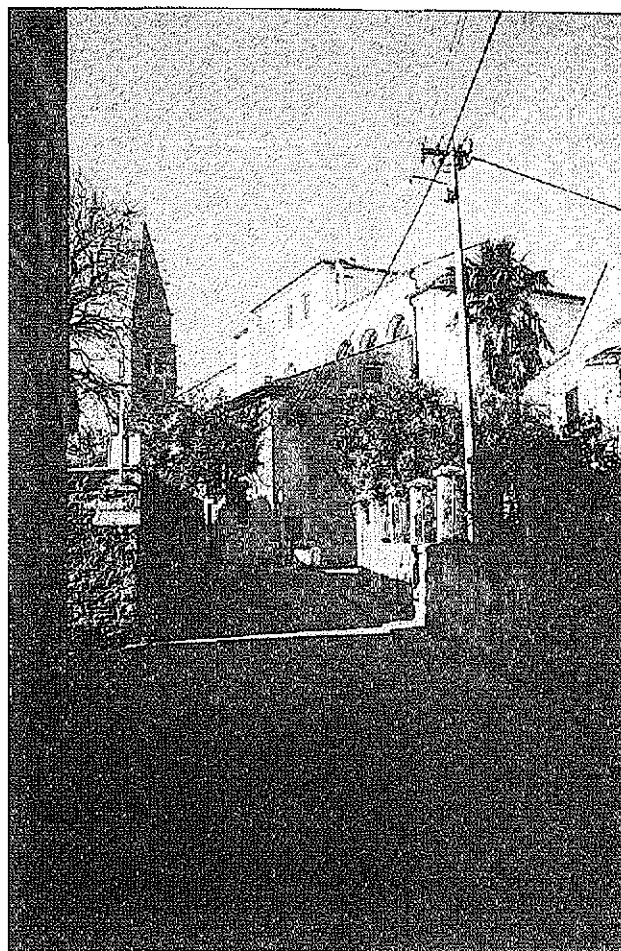
Fig. 13: View from the harbour of the Church of St. Mary of Alieto (phototheca of the MZVNKD Piran).

za edino omembo krstilnice v posebnem cerkvenem prostoru ter edino omembo cerkve sv. Marije.¹⁹ Od leta 1652 dalje so krščevali v cerkvi sv. Marije Alietske po tem, ko ji je Thoma Hectorei podaril krstni kamen. Najkasneje s tem letom so prenehali krščevali v cerkvi sv. Marije.

15. Podružnična cerkev sv. Marije Alietske (nekdanja farna cerkev sv. Marije)

Posvečena Marijinemu Vnebovzetju; 1303 prva omemba (Kandler, 1986, 878-879); obstoječa; stavbna parc. štev. 1356 k. o. Izola mesto, površina 274 m².

Cerkev se nahaja v središču starega mestnega jedra in predstavlja prostorsko dominantno tega predela. Po ustnem izročilu naj bi bila najstarejša izolska cerkev. Po romanski kompoziciji in oblikovanju stavbnih elementov postavljamo njen nastanek v drugo polovico 11. stoletja, na podlagi arheoloških raziskav pa bi lahko nastala še v drugi polovici 13. stoletja (Tomšič, 1994; Karinja, 1995). Dominirala je ob starem mestnem pristanišču. Cerkvena arhitektura predstavlja zgodnji pri-



Sl. 14: Pogled na kompleks župnijske cerkve sv. Mavra (fototeka MZVNKD Piran).

Fig. 14: View of the complex of the Parish Church of St. Maurus (phototheca of the MZVNKD Piran).

mer enoladijske romanske arhitekture brez apside in z vidnim lesenim ostrešjem. Prva omemba se nanaša na cerkev s kapitljem z imenom *Sancta Maria ligeti de terra insulae*²⁰ (Kandler, 1986). Zadnja omemba kanonikov v tej cerkvi je iz leta 1391, ko je prvič poimenovana kot

19 Hipoteze o krstilnici so trenutno lahko le spekulativne in zajemajo širši prostor zato, da se lahko usmerjajo nadaljnje raziskave. Dovoljenje za krščenje otrok je Izola dobila leta 1220, kar je skrajni datum za izgradnjo ločenega objekta baptisterija. Od 13. stoletja dalje so postavljali krstilnice v posebnih kapelah ali ograjenih prostorih ob cerkvenem vhodu. Izolske otroke so krščevali v Kopru še leta 1286, zato je obstoj ločenega baptisterija malo verjeten. Dejstvo, da je leta 1303 cerkev sv. Marije Alietske omenjena kot župnijska, ponuja možnost postavitve prvega baptisterija v tej cerkvi. Pietro Coppo ne omenja baptisterija pri podrobnem opisovanju gradnje nove župnijske cerkve sv. Mavra leta 1547. Pri Valierovi vizitaciji cerkve sv. Mavra leta 1579 je zapisano *Visus est fons baptismi in ecc. a S. Mariae*. Cerkev sv. Marije je posebej omenjena, vendar bi lahko predstavljala posebno kapelo znotraj same cerkve sv. Mavra. Omeniti velja tudi, da je v Valierovem uvodnem naštevanju izolskih cerkva cerkev sv. Mavra napačno poimenovana kot *S. Mariae collegiatae*. Naldini kot verni zgodovinski pisec omenja baptisterij v cerkvi sv. Marije Alietske brez komentarja. Po izročilu naj bi bil romanski lev, ki ga je Besenghi vzdal v vogal svoje palače, sestavni del porušenega romanskega baptisterija.

20 Poimenovanje *Sancta Maria ligeti* lahko toponomastično izhaja iz starofrancoske besede lige = zvesta. Cerkev ima stavbne detajle, ki se drugje na Obali ne pojavljajo. Nastala je lahko pod vplivom benediktinske umetnosti, prinesene s strani samostana sv. Marije izven obzidja iz Ogleja.

sancta Maria de Alieto (Russignan, 1986, 11).²¹ Leta 1521 so ji vzdali zvonik, leta 1553 so jo povečali proti občini (Naldini, 1700, 331).²² Valier v vizitaciji leta 1579 omenja šest oltarjev (Lavrič, 1986, 91-92). V 18. stoletju je cerkev dobila sedanjo arhitekturno strukturo, z deli so zaključili leta 1771 (Senato mare, 1901, 232). Predstavlja edini primer oktagonarno zasnovane centralne kompozicije cerkve s križno obokanim prire-zanim stropom v širši okolici in s tem posebno tipološko zanimivost na slovenski obali. Cerkev krasijo trije marmornati oltarji iz druge polovice 18. stoletja. Nad vhodom so v koru nameščene Nakičeve orgle, prinesene iz župnijske cerkve sv. Mavra (Bizjak, 1985, 46). Kljub kasnejšim klasicističnim in historicističnim prede-šavam zunanjsčine in notranjsčine je poznobaročna kompozicija cerkve ostala nespremenjena. Zadnjih štirideset let je bila zaprta, po delni rušitvi prezbiterja je v teku njena celovita prenova.

16. Cerkev sv. Marine, device

Posvečena sv. Marini, devici iz Aleksandrije; 1542 prva omemba (Delise, 1974, 105, 2); 1790 rušitev (Capuder, 1959, 30).

Cerkev predstavlja eno izmed treh cerkva na vhodnem trgu v mesto. Točna lokacija cerkve ni znana, nahajala se je nasproti cerkve sv. Marije Snežne (Naldini, 1700, 344), znotraj pozidanega oboda mesta.²³ Kramar postavlja njen nastanek v 15. stoletje (Kramar, 1986, 101, ni vira), po ureditvi obzidja proti kopnemu. Kontrada sv. Marine se omenja v testamentih od leta 1542 dalje. Trg sv. Marine se omenja še leta 1801 (Bezdek, 1977, 30). Arhitekturo cerkve lahko okvirno rekonstruiramo iz vizitacij, kjer se omenjajo okna ter glavni vhod z okulusom nad njim. Enofadijska cerkev je imela en posvečen oltar (Lavrič 1986, 92; Camuio, 1770, 12). Cerkev so porušili z dovoljenjem koprškega škofa Bonifacia da Ponte leta 1790 (Capuder, 1959). O cerkvi in njeni opremi danes ni sledu.

17. Župnijska cerkev sv. Mavra

Posvečena mučencem sv. Mavru, sv. Donatu, škofu, sv. Sikstu II, papežu; prva omemba 1082 (Kandler, 1986, 232-233); obstoječa; parc. števil. 548 k. o. Izola mesto, površina 1.128 m².

Predstavlja prvi omenjeni sakralni objekt v Izoli (Kandler, *ibid.*). Dominantno lego na osrednji izolski vzpetini srednjeveškega otoka je cerkev ohranila do danes. Ohranjena starokrščanska pleteninasta ornamentika iz 9.-10. stoletja, ki se nahaja na stranskem vhodu v cerkev, nakazuje starejšo zasnovo, vendar bi lahko bila sekundarno prinešena od drugod. Kramar omenja gradnjo cerkve leta 1356 (Kramar, 1987, 102, ni vira). Mestni statut iz leta 1360 ter naslednje dopolnitve osredotočajo vse pomembnejše funkcije v cerkev sv. Mavra. Prva omemba fare v cerkvi sv. Mavra v pisanih virih je iz leta 1464 (Russignan, 1986, 21).²⁴ Leta 1547 so jo povečali v takrat prevladujočem renesančnem slogu. Izolski notar, geograf Pietro Coppo, je v dokumentu leta 1547 zapisal, da sta cerkev postavila arhitekt Lunardo Mezzafuogo iz Benetk ter mojster Francesco da Cologna, ki je bival v Kopru (Vascotti, 1847, 117). Valier opiše cerkev v vizitaciji leta 1580 ter pri tem omenja baptisterij v cerkvi sv. Marije (Lavrič, 1986, 89).²⁵ Cerkev je bila trofadijska in bazilikalno zasnovana. Glavna ladja z ravnim lesenim stropom je stonela na štirinajstih kamnitih stebrih. Lesen renesančni strop so s konservatorskimi raziskavami ugotovili pri sanaciji strehe cerkve (Guštin, 1996). Glavno ladjo je zaključevala kapela glavnega oltarja, kjer je bil nameščen kor. Pročelje je imelo glavni ter dva stranska vhoda. Leta 1585 so na gotski osnovi uredili zvonik pred cerkvijo (Costanzo, 1743, dodatki; Morteani, 1887, 386). Ob njem je stalo pokopališče do leta 1811. V baroku so v notranjosti obokali glavno ladjo v sedanjo podobo. Bogato so jo opremili in na novo uredili oltarje. Valier 1580. leta omenja devet oltarjev (Lavrič, 1986, 89-90), Tommasini jih leta 1641 omenja enajst (Tommasini, 1837, 352). Prvotno so bili leseni in pozlačeni. V drugi polovici 18. stoletja so jih nadomestili s sedmimi kamnitimi (Delise, 1986, 238, 3-4; Vascotti, 1847, 116), ki so jih namestili v dozidanih kapelah. Orgle je cerkev imela že leta 1576 (Naldini, 1700, 332), sedanje Gaetana Callida so postavili leta 1796 (napis na orglah). Do večjih posegov, ki so cerkveno arhitekturo dopolnili v sedanjo kompozicijo, je prišlo v drugi polovici 19. stoletja. Leta 1888 so prezbiterij nadvišali s kupolo in podaljšali kor, leta 1891 so podaljšali pročelje (Capuder, 1959, 64). Objekt je dobil historicistično preobliko. Razen posegov v kapelah in adaptacije kora zaradi spremenjenih liturgičnih zahtev je arhitektura cerkve v

21 Gre za prvo omembo cerkve sv. Marije z vzdevkom Alietska. Ime Alieto se v pisanih virih prvič pojavi v mestnem statutu iz leta 1360, in sicer pri poimenovanju starega mestnega trga kot *platea alieti* (Morteani, 1888, 400).

22 Coppo je leta 1525 narisal v Izoli tri zvonike. Tommasini pri opisu izole leta 1580 omenja zvonik z uro na cerkvi sv. Marije Alietske.

23 Iz vrstnega reda ogledov cerkva v ohranjenih vizitacijah izhaja, da se je cerkev sv. Marine nahajala severneje od cerkve sv. Marije Snežne.

24 Po dostopnih podatkih lahko domnevamo, da je bila cerkev sv. Mavra farna cerkev vsaj iz leta 1421, ko so ji dodelili še en kanonikat (Naldini, 1700, 338). Naldini dokumenta o dodelitvi kanonikata namreč ne komentira.

25 Glej cerkev sv. Marije.

zadnjem stoletju ostala nespremenjena. Ohranila je baročno preoblikovano renesančno kompozicijo s historičističnimi elementi. Cerkev sv. Mavra predstavlja edino trokraljsko bazilikalno cerkev v mestih ob slovenski obali.

18. Pokopališka kapela sv. Mihaela

Posvečena sv. Mihaelu, nadangelu; 1830 izgradnja kapele na Punta Gallo (Bezek, 1977, 54), opuščena 1886; 1886 izgradnja kapele na sedanjem pokopališču, obstoječa; parc. štev. 145 k. o. Izola mesto, površina 38 m².

Zbiranje sredstev za izgradnjo cerkve sv. Mihaela na pokopališču se omenja že leta 1477 (Russignan, 1986, 27), vendar so jo zgradili šele leta 1830 na lokaciji Punta Gallo (današnji "Svetilnik"), kamor so preselili pokopališče po ukinitvi le-tega pri cerkvi sv. Mavra kot posledico Napoleonovega dekreta (Bezek, 1977, 54). Sedanjo kapelo so zgradili leta 1886 v sečišču križnih osi novega pokopališča, ki so ga izven mesta uredili leta 1883 (Bezek, 1979, 98; Capuder, 1959, 60). Kapelo kvadratne tlorisne zasnove so oblikovali v historičističnem stilu. To podobo je ohranila do danes.

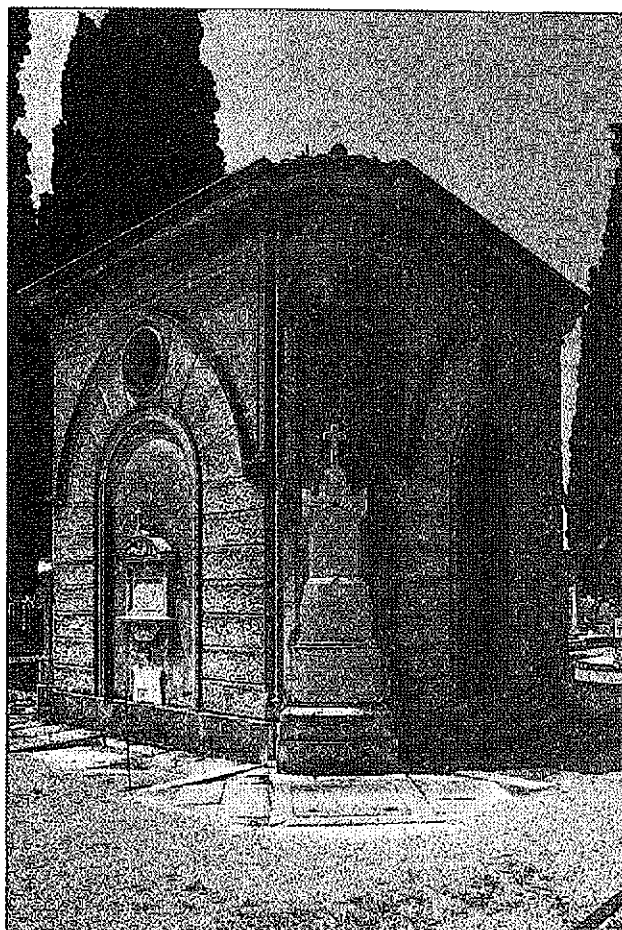
19. Cerkev sv. Pelagija

Posvečena sv. Pelagiju, diakonu; 1700 prva omemba (Naldini, 1700, 359); 1818 ruševina (FK 1818-elaborati); parc. štev. 1199 k. o. Izola mesto; površina 28 Klaf.

Cerkev se je nahajala na robu izolskega naravnega amfiteatra vzhodno od cerkve Loretske Matere božje. Mimo nje je peljala pot iz Izole proti Piranu. Omenja se v 18. in v začetku 19. stoletja, zanjo je skrbela bratovščina bičarjev. Njen nastanek lahko hipotetično postavimo v 17. stoletje, ko so postavili cerkev Loretske Matere božje. Enoladitska cerkvica je imela en prenosljiv oltar (Camucio, 1770, 34). Kot propadla cerkev je omenjena že v avstrijskem vojaškem zemljevidu leta 1804 (Rajšp, Trpin, 1997, 203). Na njenem mestu so kasneje zgradili pomožni objekt. Kot spomin na cerkev so ob poti postavili znamenje, ki je obstajalo še po drugi svetovni vojni do ureditve magistralne ceste Izola - Piran.

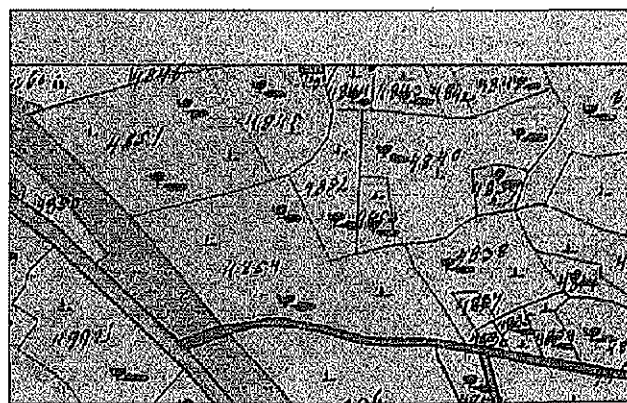
20. Cerkev in samostan sv. Petra

Posvečena sv. Petru, apostolu; 1175 prva omemba cerkve (Kandler, 1986, 294-295), 1213 prva omemba samostana (Joppi, 1895, 193-194); 1330 zadnja omemba samostana (Ostojič, 1965, 87); 1978 rušitev cerkve; stavbna parc. štev. 115 k. o. Izola mesto, površina 121 m².



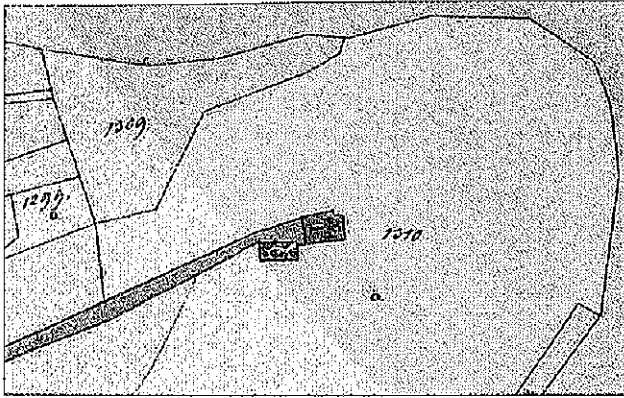
Sl. 15: Kapela sv. Mihaela na izolskem pokopališču (fototeka MZVNKD Piran).

Fig. 15: St. Michael's Chapel at the Izola graveyard (phototheca of the MZVNKD Piran).



Sl. 16: Situacija cerkve sv. Pelagija (AST, FK 1819).

Fig. 16: Position of the Church of St. Pelagius (AST, FK 1819).



Sl. 17: Situacija cerkve in romitorija sv. Petra (AST, FK 1819).

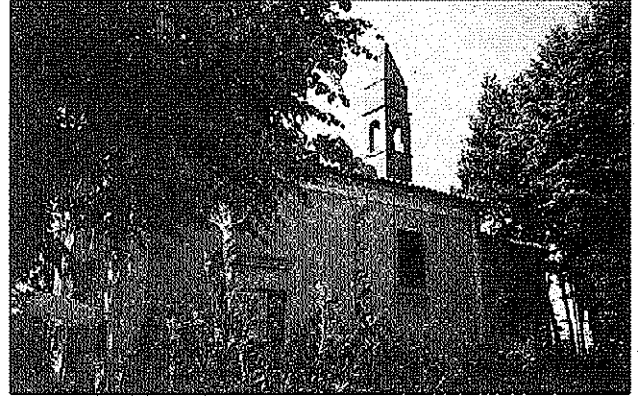
Fig. 17: Position of the Church and the hermitage of St. Peter (AST, FK 1819).

Na vrhu izolskega polotoka je na osamljeni skalnati lokaciji stoletja dominirala cerkev sv. Petra, ob njej so zgradili benediktinski hospicij. Po njej se je imenovala kontrada. Zaradi osamljene lege so v hospiciju prebivali eremiti, zadnji je umrl leta 1770 (Pusterla, 1891, 18). Situacija eremitaže v ruševinah je razvidna na franciscejski karti iz leta 1819. Cerkev so obnovili leta 1624 (Kramar, 1986, 173). Notranjščino so krasile slike na stenah ter trije oltarji (Naldini, 1700, 344). Camucio omenja en oltar (Camucio, 1770, 13). Cerkev so zadnjič obnovili leta 1954. Baročno zasnovano je ohranila do tega stoletja kljub neogotsko preoblikovani fasadi. Od porušene cerkve je ohranjen razstavljeni baročni kamniti oltar, ki ga datiramo v 18. stoletje. Kot spomin na lokacijo cerkve je na robu industrijskega obrata Iris ostal skrit, a še vedno dominanten razrit apnenčast osamelec.

21. Cerkev sv. Roka

Posvečena sv. Roku, romarju; 1580 prva omemba (Lavrič, 1986, 105); 1816 rušitev (Morteani, 1888, 213).

Cerkev, posvečena zaščitniku proti kugi, se je nahajala na vhodu v mesto pred samim mestnim obzidjem, tako kot v številnih starih mestih. Lega je označena na avstrijski vojaški karti (Rajšp, 1997, XIX 15), kar okvirno odgovarja lokaciji stavbe Trg republike 3 (sedanja "Lekarna"). Podoba cerkve je vidna na veduti mesta iz leta 1580 na sliki sv. Mavra mučenika v župnijski cerkvi (Brejc, 1983, 120). Cerkev je morala



Sl. 18: Pogled na današnjo cerkev sv. Roka (fototeka MZVNKD Piran).

Fig. 18: View of the present-day Church of St. Rochus (phototheca of the MZVNKD Piran).

nastati najkasneje sredi 16. stoletja, ko je kuga razsajala po Istri in Benetkah.²⁶ Enoladijsko cerkev so krasile številne slike. Prvotno je imela en glavni oltar ter več prenosljivih (Lavrič, 1986, 105), kasneje pa le enega (Camucio, 1770, 34), kar lahko prisodimo pogostejšim procesijam v zgodnjem obdobju cerkve. Leta 1780 je bila cerkev že v razvalinah, material od rušitve so uporabili pri popravilu župnijske cerkve (Capuder, 1959, 47). Kot spomin nanjo so na dvoriščnem zidu nove vile postavili znamenje sv. Roku, ki so ga porušili ob ureditvi "Grise" (Drevored 1. maja) v začetku tega stoletja.

22. Podružnična cerkev sv. Roka (bivša cerkev sv. Lovrenca)

Posvečena sv. Lovrencu Levitskemu, od 1850 sv. Roku, romarju; 1427 prva omemba cerkve sv. Lovrenca (Costanzo, 1743, dodatki),²⁷ 1847 razvalina (Vascotti, 1847, 120); 1850 posvetitev cerkve sv. Roka (Capuder, 1959, 47), obstoječa; parc. štev. 1329 k. o. Izola mesto, površina 98 m².

Cerkev se nahaja izven starega mestnega jedra ob Dantejevi ulici proti Simonovemu zalivu, v bližini bivšega glavnega izolskega vodnega vira "Fontana fora". Po cerkvi sv. Lovrenca se omenja kontrada od 16. stoletja dalje. Baročna cerkev je bila manjša od srednjeveške,²⁸ uredila jo je občina leta 1622 (Costanzo, 1743). Iz te cerkve bi lahko bila slika Miloščina sv. Lovrenca iz tega obdobja (Brejc, 1983, 119), ki se nahaja v prezbiteriju

26 Leta 1573 se je kuga pojavila v Benetkah in v Kopru, v Izoli se je razširila 1577. leta (Schiavuzzi, 1913, 20-21). Valier v vizitaciji leta 1580 ne naroča nobenih popravil na cerkvi, omenja pa pomanjkljivo opremo. Lahko smatramo, da je bila cerkev komaj postavljena in ne še v celoti opremljena.

27 Legenda o "Zmagi sv. Morota" pravi, da je leta 1412 sv. Maver s čudežem rešil Izolo pred vojsko nemškega cesarja Sigismunda, ki se je utaborila ob fontani pri cerkvi sv. Lovrenca. Legenda je upodobljena na glavni oltarni sliki župnijske cerkve iz leta 1581.

28 *Intorno a San Lorenzo già di vasta, ed ora di moderata grandezza ...* (Naldini, 1700, 359).



Sl. 19: Pogled na Uršulinski samostan (fototeka MZVNKD Piran).

Fig. 19: View of the Ursuline Monastery (phototheca of the MZVNKD Piran).

župnijske cerkve.²⁹ Cerkev sv. Roka, ki so jo postavili na ruševinah cerkve sv. Lovrenca, v pročelju sledi arhitekturi bivše cerkve. Enoladijska pravokotna cerkev z enim oltarjem je mešanica zgodnjega baroka in klasicizma. Leta 1855 so cerkvi dodali zakristijo in manjši zvonik (Milotti-Bertoni, 1997, 48). Cerkev so obnovili leta 1975.

23. Cerkev sv. Simona (cerkev sv. Nikolaja)

Posvečena sv. Simonu, apostolu; 1525 prva označba c. sv. Simona (Lago, 1981, 37), 1770 zadnja omemba (Camucio, 1770, 34); 1784 prva označba cerkve sv. Nikolaja (Lago, 1981, 253), 1805 zadnja označba (Rajšp, 1997, XIX-15); 1816 rušitev (Mortean, 1888, 213).

Cerkve se je nahajala na rtu ob sedanjem Simonovem zalivu, okvirna lokacija cerkve je razvidna na avstrijski vojaški karti (Rajšp, 1997, XIX). Po njej se je poimenovala kontrada že leta 1552 (Russignan, 1986, 90). Obnovili so jo leta 1622 (Costanzo, 1743, dodatki). Slabo stanje cerkve je opazno že v Camuciovi vizitaciji leta 1770. Majhna enoladijska cerkev je imela okulus nad glavnim vhodom ter en oltar. Po tem letu je na vseh geografskih kartah označena cerkev sv. Nikolaja, o kateri sicer zaenkrat ni drugih razen kartografskih virov.³⁰ Vascotti je leta 1847 zapisal, da o cerkvi sv. Simona ni več sledov, cerkve sv. Nikolaja ne omenja. Kljub temu, da je Thamar že leta 1581 omenjal antične objekte z mozaiki pri omembi cerkve sv. Simona (Thamar, 1848,

47), doseданje arheološke raziskave na tem območju niso ugotovile njene lokacije.

24. Uršulinski samostan

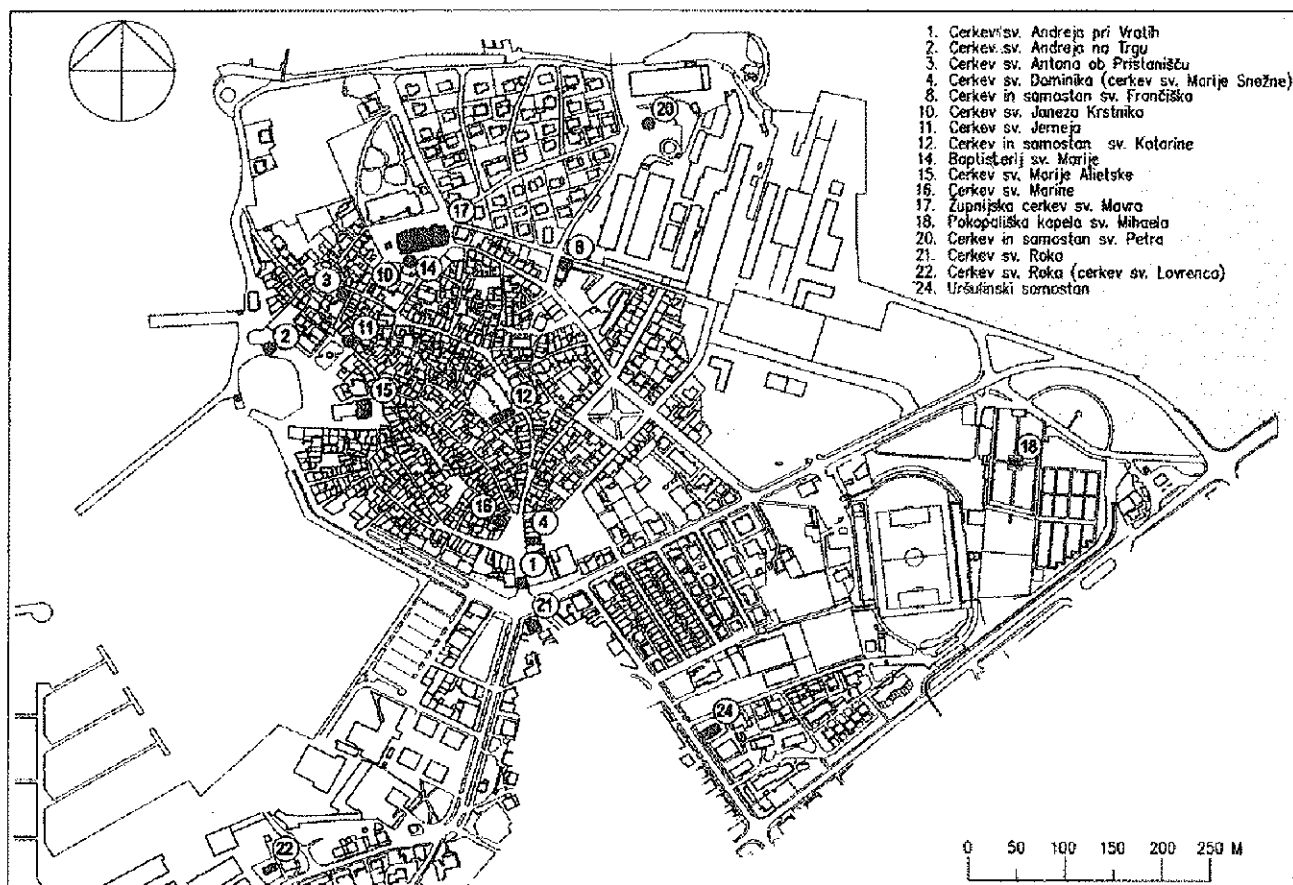
1967 ustanovitev samostana (Kogoj, 1982, 60), obstoječ; parc. stev. 1769 k. o. Izola mesto, površina 195 m². Samostan uršulink se nahaja na Kraški ulici 2 izven starega mesta ob poti proti križišču, ki pelje v Koper, Korte in Piran. Uršulinske so v Izoli od leta 1967, ko jim je Lucia Dudine - Moscolin v oporoki zapustila neogotsko vilo z vrtom iz leta 1915. Izolski samostan je bil podružnica ljubljanskega do leta 1972, ko je bil razglašen za samostojnega. Od leta 1978 so sestre iz Deske pri Anhovem priključene kot podružnica izolskemu samostanu. Čeprav ne gre za sakralno arhitekturo, gre v tem primeru za redki primer prilagajanja meščanske arhitekture v religiozne namene. Samostan ima kapelico v prvem nadstropju, narejeno po načrtu arhitekta Suhadolca (Kogoj, 1982, 60-61).

ZAKONITOSTI RAZVOJA CERKVE ARHITEKTURE

Cerkveni arhitekturi v Izoli sledimo od zgodnjero-manskega stilnega obdobja dalje. Starokrščansko obdobje nakazuje le pleteninasta ornamentika v cerkvi sv. Mavra. Romansko obdobje predstavlja vzpon gradnje cerkvenih objektov s postavitvijo cerkve in samostana sv. Petra ter cerkev sv. Marije Alietske, sv. Jerneja, sv. Donata in sv. Jakoba. Gotsko obdobje predstavlja višek gradnje novih cerkvenih objektov s postavitvijo cerkev sv. Antona, sv. Janeza Krstnika, sv. Andreja ob Vratih, sv. Lovrenca, sv. Elizabete, cerkve in samostana sv. Katerine, verjetno tudi cerkve sv. Marine. V obdobju renesanse se gradbena dejavnost ni umirila. Povečali so cerkvi sv. Mavra in sv. Marije Alietske ter zgradili cerkve sv. Marije Snežne, sv. Roka, sv. Simona ter samostan in cerkev sv. Franciška. Barok je preoblikoval obstoječo arhitekturo ter postavil tri nove cerkve na podeželju: cerkev sv. Foske, Loretske Matere božje in sv. Pelagija. V 18. stoletju je na območju župnije sv. Mavra stalo dvajset cerkvenih objektov. Beneške reforme proti koncu 18. stoletja in jožefinske reforme v začetku 19. stoletja so razpolovile število objektov v prvih desetletjih 19. stoletja, sredi istega stoletja je stalo le še sedem cerkva ter pokopališka kapeļa. Vzdrževanje in rekonstrukcija nekaterih cerkva je omogočilo, da je stanje danes podobno kljub tridesetletnemu povojnemu mrtvilu.

29 Cerkev sv. Mavra ni imela nikoli oltarja, posvečenega sv. Lovrencu. Ureditev prezbiterja župnijske cerkve izhaja iz zadnje večje obnove v drugi polovici 19. stoletja.

30 Gre za karte G. Valle 1784, G. Valle 1792, Santini brez datuma, A. de Capellaris 1797 (Lago, 1981, 253-255, 258-259, 262-263, 266-267). Glede na to, da je bil G. Valle Koprčan, dvomimo o napaki pri poimenovanju, ki bi jo ostali kartografi prepisali. V franciscejskem katastru je na parceli cerkve sv. Lovrenca le-ta napačno poimenovana z nazivom sv. Simon. V času izdelave franciscejskega katastra cerkev ni obstajala niti kot razvalina, tako kot večina cerkva v izolskem podeželju.



Sl. 20: Mesto Izola, lokacija cerkvenih arhitektur.

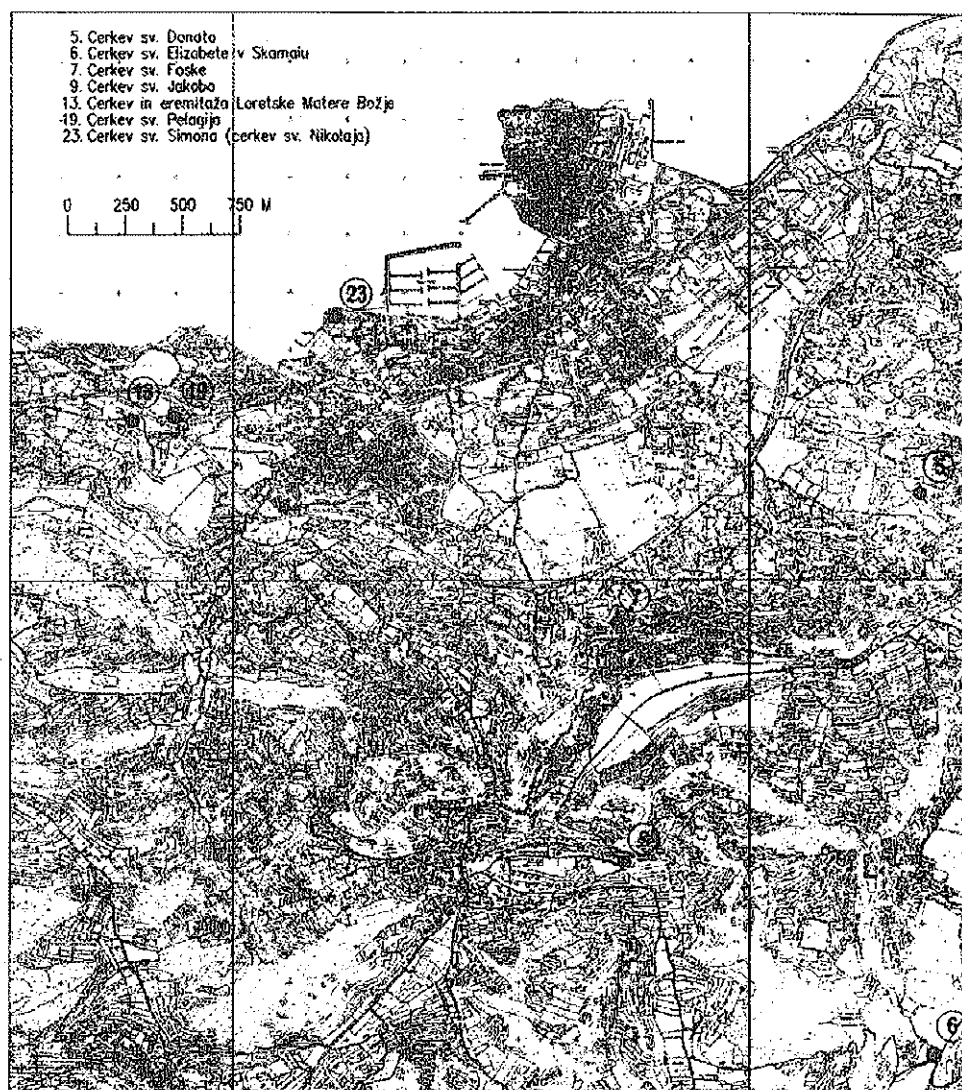
Fig. 20: The town of Izola, location of ecclesiastic structures.

Cerkveni objekti so imeli statusni ali vsebinski pomen, vezan na pravila samostanskih redov ali na zaščitniško funkcijo titularnega svetnika. Titularnega svetnika so spreminjali na obnovljenih cerkvah v zadnjih dveh stoletjih (sv. Nikolaj, sv. Rok, sv. Domenik). Edina ohranjena verska imena v današnji toponomastiki so hrib sv. Donata, območje Loret (ki ga odriva ime Belveder) ter območje Simonov zaliv. Starejša geografska imena, tudi še latinskega izvora, so se do danes ohranila za območja, kjer ni bilo cerkvene arhitekture. S postavitvijo cerkve je območje po njej prevzelo ime, vključno s kontradami v mestu. Starejše poimenovanje je zatonilo v pozabo.³¹

Legó cerkva so v zgodovini skrbno izbirali. Lokacija cerkva, katerih arhitektura je še bila opazna na terenu med letoma 1818-1827, je ohranjena v franciscejskem katastru kot do sedaj neobdelanem viru. Najstarejše cerkvene arhitekture so nastale na simbolnih dominantnih lokacijah (cerkve sv. Mavra, sv. Petra, sv. Do-

nata, sv. Jakoba) ter na središčnem mestnem trgu (cerkev sv. Marije Alietske). Z obzidanjem mesta so jih postavili na mestnih vratih (cerkvi sv. Jerneja in sv. Andreja pri Vratih) ter ob glavnih mestnih vozliščih (cerkvi sv. Antona in sv. Janeza Krstnika proti župnijski cerkvi, cerkvi sv. Marine in sv. Marije Snežne na mestnem vhodu, cerkev sv. Roka pred vhodom v mesto). Samostan sv. Petra so po pravilih benediktinskega reda postavili na odmaknjeni legi, servitski samostan sv. Katarine se je po pravilih beraških redov nahajal na mestnem robu, v bližini mestnega vhoda. V bližini mesta so kasneje postavili tudi minoritski samostan sv. Frančiška. Kljub zaprtemu mestnemu organizmu so od konca gotike dalje gradili cerkve tudi izven mestnega obzidja, vedno bolj proti robu izolskega naravnega amfiteatra, kar poleg nastopa humanizma in agrarne dejavnosti prebivalcev dokazuje postopno opuščanje obzidja (cerkve sv. Lovrenca, sv. Simona, sv. Foske, Loretske Matere božje, sv. Pelagija). Ločitev države od

31 Tako se nam ni ohranilo npr. ime glavne izolske vzpetine, na kateri stoji cerkev sv. Mavra, tako smo morda izgubili vez s preimenovano lokacijo Halletuma. Le območje sv. Petra se v virih omenja kot območje sv. Petra na Skalah, kar je trenutno edini podatek, ki je v prid tezi o prvotnem obstoju samostana sv. Petra na drugi lokaciji (ob samostanu sv. Katarine ali celo na njenem mestu).



Sl. 21: Izolsko podeželje, lokacije cerkvenih arhitektur župnije sv. Mavra.

Fig. 21: Izola countryside, locations of ecclesiastical structures belonging to the Parish of St. Maurus.

cerkve, odvečnost mestnega obzidja in kontinentalna usmerjenost mestnega razvoja so povzročili rušenje cerkvenih objektov na mestnem obodu, zlasti v njegovih vozliščih (cerkve sv. Jerneja, sv. Antona, sv. Andreja pri Vratih, sv. Marine, sv. Roka). Z razvojem industrije se je dejavnost prebivalstva koncentrirala v mestu, gradnja novih komunikacij je preusmerila njihovo vsakdanje gibanje. Cerkve sv. Donata, sv. Pelagija, sv. Foske, sv. Simona na podeželju so propadle. Izven mesta sta ostali cerkvi sv. Lovrenca in Loretske Matere božje, mimo katerih je peljala tudi nova pot proti Piranu. Poleg župnijske cerkve so ostale cerkve marijanskega in kristološkega ciklusa. Cerkve, posvečene svetnikom, so propadle. Izjemo predstavlja obnovljena cerkev sv. Roka po izbruhu kuge v prejšnjem stoletju ter pokopališka kapela sv. Mihaela. V vidnem polju izolskega

amfiteatra se je ohranila le cerkev sv. Jakoba kot povezovalni element mesta z zaledjem. Sedanja prostorska ureditev spominja na začetke krščanstva, ko so bili sakralni objekti koncentrirani v samem mestu.

Pravilna usmeritev cerkva ni bila dosledno upoštevana. Podredili so jo topografiji zemljišča ter drugim funkcionalnim, zlasti urbanističnim zahtevam mesta. Pravilno usmeritev imajo po kartografski dokumentaciji cerkve izven mesta (cerkve sv. Donata, sv. Jakoba, sv. Elizabete in sv. Pelagija). S toleranco so usmerjene cerkve sv. Mavra, sv. Petra, sv. Marije Snežne, sv. Foske in Loretske Matere božje. Cerkev sv. Marije Alietske je orientirana na sever proti nekdanjemu pristanišču. Usmeritev cerkva nad mestnimi vrati je bila odvisna od lege obzidja. Cerkev sv. Roka kot zaščitnika mesta pred kugo je bila usmerjena proti mestnemu vhodu. Cerkve

na mestnih trgih in vozliščih so bile usmerjene s pročeljem pravokotno nanje (cerkve sv. Marije Alietske, sv. Marine, sv. Marije Snežne, sv. Janeza Krstnika, sv. Antona, sv. Roka), ob ulicah in poteh pa vzporedno z njimi (cerkve sv. Janeza Krstnika, sv. Katerine, sv. Marine, sv. Lovrenca, sv. Foske, sv. Pelagija, sv. Donata, Loretske Matere božje). Pri večjih cerkvicah se je ob poti nahajal stranski vhod v cerkev.

Arhitekturo cerkva lahko tipološko povezujemo z ugotovitvami podrobne obravnave cerkvene arhitekture v zahodni Istri (Šonje, 1982). Nov vir za ugotavljanje razvoja cerkvene arhitekture predstavljajo vizitacije, hranjene v Kapitljskem arhivu v Kopru, in rezultati konservatorskih raziskav. Velikost in oblikovanje arhitekture sta bili odvisni od strukture in moči prebivalstva. Gradnja je bila kamnita, kritina pa opečnata, kot izhaja iz obstoječega stanja in ohranjenih vizitacij. Površina cerkva in samostanov je ohranjena v franciscejskem katastru. Samostanska enokrilna arhitektura je bila tipična za manjše samostane, kjer se ni razvil križni hodnik. Vse cerkve so bile enoladijske, razen župnijske cerkve po renesančni predelavi.³² V mestu se je razvil barok, ki se je na podeželju kazal le v skromni, racionalni arhitekturi znotraj pravokotnih tlorisov. Cerkev sv. Mavra, sv. Marije Alietske in sv. Katarine imajo zvonik, prezbiterij in zakristijo. Prezbiterij ima tudi cerkev sv. Marije Snežne. Zakristijo imata cerkvi sv. Roka in Loretske Matere božje ter sta jo imeli cerkvi sv. Petra in arhitektura Šole sv. Andreja na Trgu. Zvonik ima še cerkev sv. Roka, zvončnico pa cerkve sv. Janeza Krstnika, sv. Marije Snežne, Loretske Matere božje in sv. Jakoba. Vizitacije ne omenjajo drugih zvončnic, čeprav bi jo prisodili cerkvi sv. Donata, morda tudi cerkvi sv. Pelagija. Cerkev Loretske Matere božje in sv. Jakoba sta imeli vhodni narteks. Ohranjene strukture omenjenih elementov kažejo na kasnejšo dozidavo k osnovnemu cerkvenemu objektu. Vizitacije omenjajo okulus nad glavnim vhodom skoraj pri vseh cerkvah, kar nakazuje leseno vidno ostrešje. Vidno leseno ostrešje je v mestu obokal barok, klasicizem je postavil raven strop. Barok je strop in stene okrasil s štukom ter ponekod z nežno poslikavo, klasicizem in historicizem sta ga dopolnila v močnejših tonih.

Opremo cerkva so večkrat menjavali. Redke so ohranjene srednjeveške kiparske umetnine (gotški relief Marije z otrokom na cerkvi sv. Marije Alietske) in slikarske umetnine (Oznanjenje iz cerkve sv. Katarine). Bolj številne so renesančne in baročne slike, ki se večinoma nahajajo v župnijski cerkvi. Njihov izvor ni raziskan, številne morda predstavljajo edini ostanek porušenih cerkva. Lesene oltarje v cerkvah so menjavali s kamnitimi proti koncu 18. stoletja (cerkve sv. Mavra, sv. Marije Alietske, sv. Petra, sv. Katerine). Odražajo hierarhijo in pomen cerkva. Ohranjeni so leseni oltarji rene-

sančne in baročne zasnove v manjših cerkvah (sv. Domenik, sv. Janez Krstnik, Loretska Mati božja, sv. Katarina), ki so nenadomestljiva pričča socialnega in kulturnega dometa tukajšnjega prebivalstva v zadnjih stoletjih.

SKLEP

Zgodovina cerkvenih objektov v Izoli je stara več kot tisoč let. Število cerkvenih objektov se je vzpenjalo od starokrščanskega do baročnega obdobja. V 18. stoletju je število cerkva ostalo nespremenjeno, po jožefinskih reformah je sledil opazen zastoj. Od takrat dalje je število cerkva skoraj konstantno, čeprav ne gre za iste objekte. Danes obstaja sedem cerkva in en samostan od štiriindvajsetih objektov, ki so si sledili v izolskem prostoru, vsak s svojo posebno kompozicijo, prilagojeno stilnemu razvoju v različnih obdobjih.

Večina cerkva je zasnovana enoladijsko. Zasnova se ni bistveno spremenila od romanike dalje, razen v gabaritnih razmerjih in oblikovnih detajlih. Sicer klasično cerkveno zasnovi predstavlja bazilikalna kompozicija župnijske cerkve sv. Mavra posebnost v ožjem prostoru, oktagonalna centralna kompozicija bivše župnijske cerkve sv. Marije Alietske pa posebnost v širšem regionalnem merilu. Poleg cerkve sv. Mavra so v starem mestu ohranjene tri cerkve in nadomestna arhitektura samostanske cerkve sv. Katarine. Izgubljenih je osem cerkvenih objektov, od katerih mora biti še ohranjena strukturna zasnova dveh samostanskih objektov, vključenih v novih zgradbah. Izven starega mesta stojita znotraj oboda sedanjega mesta novi samostan uršulink ter cerkev sv. Roka, o dveh objektih ni sledu. V vidnem polju izolskega amfiteatra se je v razvalinah ohranila cerkev sv. Jakoba, edina z ohranjeno tradicijo gradnje cerkva "istrske skupine". Za robom izolskega amfiteatra stoji cerkev Loretske Matere božje.

Cerkveni objekti omogočajo poznavanje družbe in kulture v vseh obdobjih. Religija jih je zgradila in ohranjala. V današnjih spremenjenih družbenih razmerah jih poleg religioznega ohranja njihov kulturni pomen. Vedno bolj usmerjene konservatorske raziskave nudijo boljši vpogled v način oblikovanja in razvoja mesta, s čimer je cerkveni arhitekturi dodana dodatna vrednost. Kljub reducirani številu cerkvena arhitektura še danes definira prostorsko zasnovi mesta. Po legi, obliki in vsebini soustvarja njegovo posebno identiteto, ki jo je potrebno ohraniti in razvijati za kulturno afirmacijo mesta. Pričujoči prispevek omogoča sistematično nadgradnjo rezultatov v raziskanih segmentih cerkvene arhitekture v Izoli. Predstavlja temeljno gradivo za primerjalno obravnavo cerkvene arhitekture v regionalnem in širšem geografskem kontekstu.

32 Dvoladijsko cerkev sv. Marije Alietske omenja Naidini, vendar je konservatorske raziskave zaenkrat ne potrjujejo.

DEVELOPMENT OF CHURCH ARCHITECTURE OF ST. MAVRO PARISH IN IZOLA

Daniela TOMŠIČ

MZVNKD Piran, SI-6330 Piran, Trg bratstva 1

SUMMARY

The development of ecclesiastic buildings in the area of St Mavro parish in Izola was never researched systematically. The preserved written sources, from which we can reconstruct the development of the Church and its buildings, are rare in comparison with other towns due to the lack of town archives, which were mainly destroyed.

New researches and conservationist interventions have given a new evaluation to the importance of sacral buildings in Izola. The contribution deals with the history of St Mavro parish with the emphasis on historical-topographic identification of individual sacral buildings. The research shows a rich tradition in sacral building construction in the past. Today there are seven churches and one monastery out of twenty-four sacral buildings, which followed each other in Izola. The location and historical steps of the development of architecture and equipment within architectural composition are shown for all of them.

The article establishes the bases of urban location, which was preserved in segments in the town and lost completely in the hinterland of Izola. It can be a useful source for further studies of identity of sacral heritage in Izola and for a comparison of sacral architecture in regional and wider context.

Key words: St Mavro parish, church architecture (church, monastery), historical reviews, place scheme, Izola

VIRI IN LITERATURA

- AST, FK (1818-1840)** - Archivio di Stato Trieste, Catasto franceschino (1818-1840), Elaborati catastali, inv. 364.
- AST, FK (1819)** - Catasto franceschino (1819), Mappe, ind. 235.
- Alisi, A. (1998):** Istria, città minori. Trieste, Edizioni Italo Svevo, 99-104.
- Bernik, S. (1968):** Organizem slovenskih obmorskih mest Koper, Izola, Piran. Ljubljana, Mladinska knjiga / Piran, MZSV - Medobčinski zavod za spomeniško varstvo Piran, 99-127.
- Bezek, V. (1977-1988):** Analitični inventar fonda občine Izola I-IV. 2. Koper, PAK - Pokrajinski arhiv Koper.
- Bizjak, M., Škulj, E. (1985):** Orgle na Slovenskem. Ljubljana, Državna založba Slovenije, 46-47, 80-81.
- Brejc, T. (1983):** Slikarstvo od 15. do 19. stoletja na Slovenski obali, Topografsko gradivo. Piran, MZSV / Koper, Založba Lipa.
- Camucio, C. (1763):** Secunda Generalis Visitatio Frensium. Koper, KAK - Kapiteljski arhiv Koper, ind. 387.
- Camucio, C. (1770):** Tertia Generalis Visitatio Collegiatae Insularum. Koper, KAK, ind. 387.
- Caprin, G. (1992):** L'Istria nobilissima. Trieste, Edizioni Italo Svevo.
- Caprio, P. (1978):** Il passaggio dei beni dell'Ospizio francescano di Isola al Convento di Muggia. V: Pagine istriane V. 3. Trieste / Padova, Tipo-lito Poligrafica Moderna, 40-45.
- Capuder, K. (1959):** Kronika župnije sv. Mavra. Izola, Župnijski urad, elaborat.
- Costanzo, A. (1743):** Statuti di Isola I-IV, aggiunte. Trieste, Archivio diplomatico, n. 209.
- Cuscito, G. (1992):** Le chiese di Trieste. Trieste, Edizioni Italo Svevo.
- Debevc, L. (1997):** Prenova in gradnja sakralnih objektov v Sloveniji. Univerza v Ljubljani, Fakulteta za arhitekturo, doktorska disertacija.
- Delise, A. (1974):** Altre chiesette sparite V: Isola nostra 105. Trieste, 2.
- Delise, A. (1975):** La chiesetta campestre di S. Fosca. V: IN 111. Trieste, 2.
- Dolinar, F. M. (1984):** Redovništvo na Slovenskem 1, Benediktinci, Cistercijani, kartuzijani. Ljubljana, Teološka fakulteta, Inštitut za zgodovino cerkve, 7-42.
- Ekl, V. (1982):** Gotičko kiparstvo v Istri. Zagreb, Grafički zavod Hrvatske / Kršćanska sadašnjost, 154.
- Guštin, B. (1988):** Poročilo o obnovi zunanjščine cerkve sv. Domenika v Izoli. Piran, MZVNKD, elaborat.
- Guštin, B. (1996):** Poročilo o obnovi zunanjščine cerkve sv. Mavra v Izoli. Piran, MZVNKD, elaborat.
- Hartel, R. (1984):** Aggiunte al Codice diplomatico istriano. V: AMSI - Atti e Memorie della Società Istriana di Archeologia e Storia Patria 32. Trieste, Società Istriana di Archeologia e storia Patria, 173-231.
- Joppi, V. (1889-1895):** Una pergamena istriana del 1213. Trieste, Archivio storico per Trieste, l'Istria e il Trentino IV. Bologna, Forni Editore, 193-194.
- Kandler, P. (1989):** Codice diplomatico istriano. Trieste, Lloyd Adriatico.
- Karinja, S. (1995):** Preliminarno poročilo - zaščitna arheološka sondiranja (sonda 1 in 2) v cerkvi sv. Marije

- Alietske na parc. št. 1089 k.o. Izola. Piran, PM - Pomorski muzej Sergej Mašera Piran, elaborat.
- Karinja, S. (1996):** Preliminarno poročilo - zaščitna arheološka sondiranja (sonda 3 in 4) v cerkvi sv. Marije Alietske na parc. št. 1089 k.o. Izola. Piran, PM, elaborat.
- Klanjšček, L. (1993):** Štirideset let doma upokojencev Izola. Izola, Dom upokojencev.
- Kogoj, J. (1982):** Uršulinke na Slovenskem. Izola, Uršulinski provincialat v Ljubljani, 60-61.
- Kos, F. (1906):** Gradivo za zgodovino Slovencev v srednjem veku II. Ljubljana, 289-290.
- Kramar, J. (1987):** Izola, mesto ribičev in delavcev. Koper, Založba Lipa.
- Lago, L., Rossit, C. (1981):** Descriptio Histriae. ATTI 5. Rovigno, Centro di ricerche storiche / Trieste, Università popolare di Trieste.
- Lavrič, A. (1986):** Vizitacijsko poročilo Agostina Valiera o koprski skofiji iz leta 1579. Ljubljana, ZRC SAZU.
- Maračič, L. A. (1992):** Franjevci konventualci u Istri. Pazin, Istarsko književno društvo Juraj Dobrila, 80-82.
- Matijašič, R. (1994):** Toponomastica e archeologia dell'Istria. V: Annales 5. Koper, Zgodovinsko društvo za južno Primorsko, 17-27.
- Menaše, L. (1994):** Marija v slovenski umetnosti. Celje, Mohorjeva družba.
- Milotti Bertoni, D. (1997):** Istria, duecento campanili storici. Trieste, Fachin Editore, 42-48.
- Morteani, L. (1887-1889):** Isola ed i suoi statuti. V: AMSI III, IV, V. Parenzo, Tip. Gaetano Coana.
- Naldini, P. (1700):** Corografia Ecclesiastica o sia Descrizione della Città e della Diocesi di Giustinopoli detto volgarmente Capo d'Istria. Venezia, 326-364.
- Ostojčić, I. (1963-1965):** Benediktinci u Hrvatskoj i ostalim našim krajevima I-III. Split, Novinsko izdavačko poduzeće Slobodna Dalmacija.
- Parentin, L. (1982):** Il francescanesimo a Trieste e in Istria nel corso dei secoli. Trieste, Litografia Ricci, 75.
- P. C. (1847):** Chiese e cappelle d'Isola e del suo territorio. V: L'Istria II, 29-30, Trieste, Lloyd austriaco, 116-120.
- Ponte, B. da (1792):** Visitatio Generalis Quarta Ecclesiae Collegiatae Insularum. Koper, KAK, ind. 387.
- Pozzetto, J. (1991):** I Santi del Mese. V: IN 300. Trieste, Associazione IN, 3.
- Pusterla, G. (1891):** I rettori di Egida "Giustinopoli, Capo d'Istria". Capodistria, tip. Cobol & Priora, 19, 22.
- Radole, G. (1969):** L'arte organaria in Istria. Bologna, Casa editrice Prof. Riccardo Patron, 37-43.
- Rajšp, V., Trpin, D. (1997):** Slovenija na vojaškem zemljevidu 1763-87 (1804), 3. zvezek. Ljubljana, ZRC SAZU, sekcija XIX-15.
- Russignan, G. (1986):** Testamenti di Isola d'Istria (dal 1391 al 1579). Trieste, Tipo/lito Astra.
- Schauber, V., Schindler, H. M. (1995):** Svetniki in godovni zavetniki za vsak dan v letu. Ljubljana, Mladinska knjiga.
- Schiavuzzi, B. (1913):** Le epidemie di peste bubbonica in Istria. V: Pagine istriane XI, 1-2. Capodistria, Stab. Tip. Carlo Priora, 20-21.
- Senato mare (1899):** Cose dell'Istria. V: AMSI XV. Parenzo, Tip. Gaetano Coana, 10.
- Senato mare (1901):** Cose dell'Istria. V: AMSI XVII. Parenzo, Tip. Gaetano Coana, 232.
- Senato misti (1889):** Cose dell'Istria. V: AMSI V. Parenzo, Tip. Gaetano Coana, 271.
- Someda de Marco, C. (1961):** Campanie antiche della Venezia Giulia. Udine, Edizioni Doretti, 76-77.
- Šonje, A. (1982):** Crkvena arhitektura zapadne Istre. Zagreb - Pazin, Kršćanska sadašnjost, IKD Juraj Dobrila.
- Šumi, N. (1969):** Baročna arhitektura. V: Ars sloveniae. Ljubljana, Mladinska knjiga.
- Thamar, P. (1848):** Isola nel 1581. V: L'Istria III, 12. Trieste, Lloyd austriaco, 46-48.
- Tommasini, G. F. (1837):** De' commentari storici-geografici della provincia dell'Istria. V: Archeografo Triestino IV. Trieste, Tipografia Gio: Marenigh, 351-353.
- Tomšič, D. (1994):** Cerkev Marije Alietske v Izoli - poročilo o izvedbi spomeniškovarstvene akcije za leto 1993. Piran, MZVNKD, elaborat.
- Tomšič, D. (1996):** Razvoj in tipologija sakralne arhitekture v izolski župniji. Univerza v Ljubljani, Fakulteta za arhitekturo, seminarska naloga.
- Vrišer, S. (1983):** Baročno kiparstvo na Primorskem. Ljubljana, Slovenska matica.
- Zadnikar, M. (1959):** Romanska arhitektura na Slovenskem. Ljubljana, Državna založba Slovenije.
- Zadnikar, M. (1982):** Romanika v Sloveniji, tipologija in morfologija sakralne arhitekture. Ljubljana, Državna založba Slovenije.
- Zupan, G. et al. (1993):** Cerkve na Kočevskem nekoč in danes. Kočevje, Župnija Kočevje / Muzej Kočevje.