

KMETOVALEC.

Glasilo Kmetijske družbe za Slovenijo.

Izhaja 15. in zadnjega dne v mesecu. Člani Kmetijske družbe dobivajo list brezplačno. Cena listu za nečlane 20 Din, za inozemstvo 30 Din letno. Posamezna številka stane 1 Din. Uredništvo in upravnništvo je v Ljubljani, Turjaški trg št. 3.

Urejuje Viljem Rohrman.

Vsebina :

Vpeljava strojnega dela v kmetijstvu. — Dve nevarni bolezni na krompirju. — Cestno blato in trava. — Učno travišče. — Naša krivda. — Državni žrebec „Carabas 24“. — Kmetijsko posvetovanje v Mariboru. — Vprašanja in odgovori. — Iz delovanja podružnic. — Kmetijsko-šolski vestnik. — Gospodarske stvari. — Kmetijske novice. — Uradne vesti. — Tržne cene. — Inserati.

Vpeljava strojnega dela v kmetijstvu.

Naši predniki so zemljo kopali in pluge sami vlačili. Ako bi moral človek to dandanes izvrševati, bi truda in muke umiral. V tem oziru je tudi kmeta kultura pomehkužila. Imamo udobna stanovanja, dobro hrano in obleko. Naše mišice, ki so občutljive in premalo razvite, skušamo varovati s tem, da pustimo kolikor mogoče vsako naporno delo izvrševati živini ali ga izvršujemo s strojem. Tako vidimo danes, ko je splošna kultura močna razvita, da navaden kmetovalec ni več uprezna sila, ni več delavec kakor v davnih časih. Napredni poljedelec je postal duševni voditelj strojev, ki mu pomagajo vso žetev lažje, hitreje in vsled tega tudi ceneje pridelati. Današnja borba za obstanek, je ročno delo že močno potisnila v ozadje, in v gospodarskem boju zmaguje tisti, ki zmaguje s svojo duševno silo. Zato se danes tudi kmetu vsepovsod oznanja potreba splošne in strokovne izobrazbe. Ena najvažnejših nalog pri izobrazbi kmeta je spoznavanje in vpeljevanje strojnega dela v kmetijstvu.

Kako pa naj si naš mali posestnik pomaga s strojnimi delom? — Še vedno opazujemo, kako se naš kmetič muči pri oranju z nepraktičnim plugom, in kako lahko orje oni, ki ima železen plug, ki odgovarja vsem zakonom fizike in tehnike. Takega pluga še držati ni treba, niti v zemljo pritiskati! Koliko naših ljudi je, ki zemljo kopljejo, rijejo ali ki pod motiko sadijo! Tudi žetev se da s stroji izvršiti. Ena žanjica požanje na dan kvečjemu 1000 m². En moški z žitno koso požanje za 5 do 6 žensk, en kosilni stroj pa celo za 50 do 60 žanjic. Naši ljudje mlatijo žito povečini še s cepiči. Kako počasno in utrudljivo je to delo, vé le tisti, ki je tako mlatev

sam poskusil. Naši ljudje pravijo, da je taka mlatev boljša in da ostane manj semena v slami. Temu nasproti pa vidimo, da zmlatimo z mlatilnimi stroji poljubne količine žita na dan in da ga lahko obenem čistimo in trijeramo, tako da je za kupčijo takoj sposobno. Slamo s stroji vežemo, stiskamo ali pa jo zrežemo, in jo s pomočjo ventilatorjev spravljamo poljubno v različne shrambe.

Kako praktični in koristni so razni stroji v poljedelstvu, v mlekarstvu, itd.! Kako važni bi bili za naš napredek. Žal, da vse to pre malo poznamo in zaradi tega tudi pre malo cenimo. Marsikateri kmetovalec bi sicer rad začel delati z enim ali drugim strojem, nima pa zanje denarja, ker se mu zde za današnje prilike predragi.

Pri nabavi strojev je treba marsikaj premisliti, predvsem pa je imeti sledeče pred očmi:

1. Stroj je kupiti šele takrat, ako smo o njegovi praktični uporabljivosti vsestransko prepričani. V takem primeru kaže dobiti 3—4 sosede, boljše posestnike, da si potreben stroj nabavimo skupno. Pri tem je treba, da je eden večš strojnemu delu in da nauči tudi vse druge takega dela. Ta način je na Českoslovaškem močno razširjen.

2. Varujmo se nakupovanja nepotrebnih in manj vrednih strojev in ne dajmo se vjeti zgolj po lepi reklami. Taki ljudje, ki nakupujejo razne stroje in se prepričajo pozneje o njihovi nepraktičnosti, postanejo navadno sovražniki strojev in vzamejo tudi drugim sosedom veselje do strojnega dela.

3. Upoštevati moramo tudi to, da zamoremo s poljedelskimi stroji delati na pripravnih tleh, ki so brez jam, jarkov in skal. V tem oziru bi morali naši kmetovalci, ki bi hoteli stroje rabiti, njive in travnike temu primerno pripraviti, ker drugače, na pr,

sejalni ali kosilni stroji, ne morejo na takih zemljah pravilno delovati in jim preti nevarnost, da se poškodujejo.

4. Za strojno delo na kmetih je treba, da so v bližini izvežbani obrtniki, ki morebitne poškodbe strojev lahko takoj popravijo.

Zelo lepa je misel, ki se je že pojavila v naših krajih, ki je pa v zadnjem času nekoliko zaspala. To je ustanavljanje **kmetijsko-strojnih zadrug**. Take zadruge imajo lahko tudi večje stroje. Za oskrbovanje strojev je potreben mehanik, ki vzdržuje stroje v dobrem stanju. Posebno tam, kjer je električni pogon mogoč, je delo s takimi stroji idealno.

Iz lastne izkušnje vem, da je na kmetijskih šolah zato potrebno pritegovati učence k praktični rabi strojev, kakortudi to, da se jim sestava strojev pokaže in raztolmači tudi v shrambi za stroje. Potrebno je, spustiti take stroje v tek, čeprav na prazno. V ta namen bi bilo tudi dobro uvesti na kmetijskih šolah kot poseben predmet pouk o **kmetijskem strojništvu in mehaniki**, kakor je to vpejlano v različnih šolah na Češkem, v Nemčiji in drugod, kjer je strojno delo na kmetih že zelo razširjeno.

Prav umestno bi bilo tudi, da bi tvornice kmetijskih strojev oziroma njihovi zastopniki uprizarjali po deželi tekme strojev kakor n. pr. strojno mlatev, košnjo sena in žita, kakor se to tudi drugod dela. Na ta način bi najbolj spodbudili kmetovalce k nabavi dobrih strojev.

Na vse to je treba pri nas v Jugoslaviji, posebno pa v Sloveniji misliti in delati, ker drugače nas bo čas prehitel in bomo z našim poljedelstvom tako ogroženi, da bo boljše kruh in meso drugod kupovati, kakor da bi ga sami na svoji lastni zemlji pridelovali.

Fran Malasek, Grm.

Dve nevarni bolezni na krompirju.

Srezki ekonom Sustič.

Na letošnjem krompirju se opaža posebno na Gorenjskem skoraj po vseh njivah **dve zelo nevarni glivični bolezni**, in sicer:

I. Zvijanje krompirjevega listja.

Ta bolezen se kaže na tem, da se listi krompirja podolgem in navzgor zvijejo (Blattrollkrankheit, Phloëmnekrose). Tako čolničasto zaviti listi so podobni zavitkom ali „škrniceljnom“. Listi pa pri tem ne ovenejo, temveč se pod prsti čutijo le nekako krhki in trši v primeri z zdravimi listi. Spočetka se zavijajo le spodnji listi krompirjeve rastline, končno pa zavzame bolezen cel grm, le da so spodnji deli rastline navadno bolj prizadeti. Listi sami mnogokrat porumené in se na robovih in posebno na konicah listov suše. To zvijanje krompirjevega listja opažamo na krompirjevih rastlinah že koncem junija ali početkom julija in navadno le pri posameznih rastlinah njive. Dobe se pa letos primeri, da so napadene skoraj vse rastline. Bolne rastline se zelo slabo razvijajo, zastanejo v rasti, ostanejo manjše in pritklave in mnogokrat ne pridejo niti do cvetja. Rastline razvijajo le male, slabe gomolje, v katerih je manj škroba kakor navadno.

Ta krompirjeva bolezen je nalezljiva, in se prenaša s sokom krompirjevice in gomoljev. **Prena-**

šanje bolezni pospešujejo živalski škodljivci, posebno ogrci in listne uši. Krompir, ki izhaja iz semena na napadeni njivi, je v prihodnjem letu že mnogo bolj okužen. Na Gorenjskem je v neki občini prizadetih nekaj njiv, kjer ni pričakovati niti polovice navadnega pridelka, ker je najmanj dve tretjini rastlin bolnih od te bolezni.

Sredstva za pobijanje opisane bolezni so:

1. **Uporaba čisto zdravega krompirjevega semena.** Zamenjati je treba seme krompirja, pri čemer se pripominja, da zamena sorte ni neobhodno potrebna. **Ne smemo rabiti krompirja za seme, ako je rasel na njivi, kjer je bila ta bolezen. Seme je dobiti le s takih njiv, ki dognano niso bile napadene.** V ta namen se priporoča, da si prizadeti posestniki, ki nameravajo seme zamenjati, **sami ogledajo tiste krompirjeve njive, kjer želijo semenski krompir dobiti.** Priporoča se tudi dobiti za poskuse take vrste krompirja, ki so odporne proti tej bolezni, kakor n. pr. sorte „De Wet“, „Frisius“, „Rdeča zvezda“.

2. **Ako so na njivi napadene le posamezne rastline, zaznamuj z vejami vse bolne rastline, izkopaj jih posebej in ne primešaj njih gomoljev zdravemu krompirju.** Predvsem je namreč važno, da ne rabimo za seme gomoljev od bolnih rastlin.

3. **Pusti krompir popolnoma dozoreti.** Izoravaj ga takrat, ko je porumenela krompirjevica in se pričela naravnim potom sušiti.

4. **Ne uporabljaj za seme drobnega gomolja, temveč le večje ali vsaj srednje.** Najbolje je rabiti za seme nerazrezano srednje gomolje. Ker pa je to iz več ozirov nemogoče, priporočam, **da pustimo narezan krompir nekaj dni na suhem prostoru, da nekoliko ovene.** Sveže rezano seme je izpostavljeno v zemlji okužbam, medtem, ko se na ovenelem krompirju naredi kožica na rani, katera ovira okužbo po raznih bolezenskih glivicah zemlje.

5. **Ako kupiš semenski krompir, zahtevaj jamstvo, da ni bila dotična njiva napadena po tej bolezni.** Sicer moram priznati, da dobavitelj semenskega krompirja izlahka prezre prve pojave bolezni na njivi ter se bolezen na ta način lahko vkljub jamstvu pojavi.

6. **Ne rabi za seme gomoljev z njiv, ki so trpele pred hudo sušo, na katerih ni moglo gomolje popolnoma dozoreti.** **Sploh je uporabljati le popolnoma dozorelo seme.** Ako zapaziš na mladih rastlinah sumljivo zavite liste (sredi ali koncem junija), se priporoča, da jih škropiš z 2% raztopino modre galice (na 100 litrov vode dva kg galice in okrog 2½ do 3 kg gašenega apna). To škropljenje obvaruje krompir obenem pred nič manj nevarno krompirjevo plesnobo. Škropljenje bi bilo ponoviti še enkrat v avgustu.

7. **Pravilno kolobarjenje** je predpogoj za odvrčanje glivičnih bolezni na krompirju.

8. **Potrebna je razkužba shramb za krompir z živim apnom ali apnenim beležem.**

9. **Ne spravlaj gnilih krompirjev in okužene krompirjevice na gnoj, ker se prenese bolezen z gnojem zopet na njive.**

II. Stebelna gniloba.

Druga bolezen, ki se pojavlja letos na krompirjevih rastlinah (junija - julija) povsod po Gorenj-

skem, je črna gniloba na spodnjem delu stebela (Schwarzbeinigkeit, Bacillus atrosepticus, bac. phytophthorus, i. dr.) ki jo lahko imenujemo stebelno gnilobo. Spodnji del stebela, ki je v zemlji, počrni in gnije v zemlji in tik nad zemljo. Tako steblo se izlahka izpuli iz zemlje. Najprej ovenejo listi zgornjih poganjkov in porumene, a kmalu ovene cela rastlina in usahne. Gomolji se razvijejo zelo slabo. Ako so rastline zgodaj napadene, manjka sploh gomoljev. Gomolji obolelih rastlin pričnejo v štrambah kmalu gniti, ker niso popolnoma dozoreli. Bolezen se posebno rada pojavlja v mokrotni zemlji in sploh vsled preobite vlage. Okužba se vrši po semenu, a tudi po zemlji sami. Bolezen se opaža na zelo mnogih njivah, dasi letos ni tako močno razširjena kakor prva. Zoper njo se vobče priporoča:

1. Saditev bolj poznih vrst krompirja.
2. Saditev takih vrst, katerih gomolje ima močno kožo (lub).
3. Saditev nerazrezanega srednje debelega gomolja. Sicer se pa priporoča, da pustimo narezan krompir nekaj dni na suhem prostoru, da ovene in da se nastale rane zasuše.
4. Pokončanje rjavega hrošča in črvov, ker prenašajo črvi bolezen od rastline do rastline.
5. Razkužba semenskih gomoljev pred saditvijo z 0,1% raztopino formalina, v kateri se gomolje namaka oziroma z njo pomoči.
6. Sadite krompir v lege, ki niso mokrotne ali vlažne.
7. Zgodnje gnojenje krompirja s hlevskim gnojem že v jeseni ali pa zelo zgodaj spomladi. Svež gnoj, zaoran tik pred setvijo, pospešuje bolezen.
8. Pravilno kolobarjenje.
9. Saditev krompirja v smeri vladajočega vetra, če je zemlja vlažna težka in globoka in če njena lega to dopušča, to pa zaradi tega, da vetrovi zemljo čimbolj zračijo in suše. V krajih, kjer prevladujejo severovzhodni vetrovi, bi bilo napraviti vrste od severovzhoda proti jugozapadu. Na plitvi zemlji pa to ne velja.
10. Gnilega krompirja in bolne krompirjevice ne smemo metati na gnoj.
11. Z njiv je odstraniti vse ostanke obolelih rastlin z gomolji vred in sežgati.
12. Vsako leto je razkužiti štrambe za krompir z raztrosenjem živega apna ali s škropljenjem z apnenim beležem.

Cestno blato in trava.

Gnojilna moč cestnega blata se danes še rada prezira, dasi se kažejo povsod ugodne posledice takega gnojenja. Kamor pogledamo, kraj cest, ob cestnih jarkih, itd., povsod se nam kaže blagodejni vpliv dežnice, ki izpira cestno blato in prinaša te gnojilne snovi bližnji trati.

Predkratkim sem opazoval posebno lep zgled takega gnojenja ob okrajni cesti, ki pelje sredi strmega brega iz T. v Str. Dočim je nad cesto ruša prav borna, je spodaj pod cesto bujna in gosta. Pod cesto se namreč po bregu nizdol odceja dežnica, ki prinaša mnogo gnojilnih snovi s ceste. Na tem bregu je otava prav lepa in gosta, in sicer tako daleč ni-

zdol, dokler seže vpliv cestnega blata. Nikjer naokolu nisem videl tako lepe otave!

Človek bi ne prisodil tako ugodnega učinkovanja cestnemu blatu, ako bi tega sam ne videl. Vsa ruša, ki je gosta samih trav, izgleda, kakor bi bila pognojena z najboljšimi umetnimi gnojili. Ta primer kaže, kako dober in važen je vpliv cestnega blata na rast travniške ruše. Razlika med rušo nad cesto in med rušo pod cesto je kakor noč in dan. Tako velika je.

Naj bi nas ta zgled pripravil tako daleč, da bi se sploh okoriščali s cestnim blatom, še bolj kakor dosedaj. Cestno blato ima v sebi predvsem apno, ima pa tudi razne druge snovi, ki se primešavajo blatu. Na naši težki zemlji ima apno sploh ugoden vpliv na rastlinsko rast, in sicer v enem in drugem pogledu, kakor se je to že večkrat poudarjalo v tem listu. Dokaz temu ta bujna rast, ki jo je pripisati predvsem učinkovanju apna.

Marsikje bi se dalo s cestnim blatom izdatno izboljšati naše travniške pridelke. Mnogo bi pridobila pa tudi naša deteljišča, ako bi jim postregli s cestnim blatom.

Po krajih, kjer se cestno blato lahko dobi, naj se pridno rabi, in sicer tako, kakršno je, ali pa na ta način, da ga najprej kompostiramo in mešamo z drugimi odpadki in gnojili. V ostalem pa svetujem, da opazujemo rastlinsko življenje v naravi. Narava nam rada s prstom pokaže, česa se je treba poprijemati, da bomo dosegli lepše uspehe. R.

Učno travišče.

Inž. Sadar, Maribor.

Znano je, da pri nas trave dobro rastejo, ker jim je podnebje ugodno. Zato je tudi naša živina lepa in cenjena. Znano je pa tudi, da bi naši travniki lahko še enkrat toliko rodili in bi lahko imeli mnogo več živine, če bi imeli travnike tako radi, kakor imamo radi naše živali, in če bi jim to našo ljubezen tudi izkazovali!

Ljubezen se vgrize najgloblje v srce mlademu človeku: zato pričnem oznanjevati svoj nauk o ljubezni do travnikov mladini in njenim „duha budilcem“, potem pa vsem onim, ki jim je to oznanjevanje potrebno.

Travnikov ni brez trav, zato pričnem najprej pri travah! **Trave moramo poznati!** V to je pa treba, da se jih učimo spoznavati in da jih opazujemo! To bo najlažje mogoče, če zasejemo najvažnejše trave vsako zase na poseben prostor in na male lehice, ki bi vse skupaj tvorile „učno travišče“.

Učno travišče naj služi mladini in odraslim, da spoznavajo domače vrste trav v vseh podrobnostih, da vidijo njih razvoj od prvega početka naprej, njih obraščanje, klasičenje, zorenje, itd.

Kje naj se pa uredi taka učna travišča? V prvi vrsti so zato poklicane **narodne šole**. Pri nobeni narodni šoli v Sloveniji ne bi ga smelo manjkati, kakor ne sme manjkati drevesnice. Obdelati, jati in oskrbovati bi morali tako travišče posejati in oskrbovati bi morali tako travišče posejati sami pod vodstvom učiteljstva. Zemljišče šolarji je potrebno, bo pri vsaki šoli dobili, kolikor je potrebno, pa tudi. Mesto iger, ki navajajo deco le k

prijetnemu uživanju, naj se navaja vsaj starejše šolarje na resno delo in pravi poklic kmetovalčev. Kjer obstojajo deški kmetijski klubi, naj ti prevzamejo učna travišča v svoj delokrog!

Razen šol naj urejajo taka travišča tudi **kmetovalci sami!** Kmet, ki ne pozna trav, je kakor krojač, ki ne pozna blaga. **Njemu** bodo taka travišča koristila, zato naj jih tudi ustanavlja!

Vsak okrajni ekonom bi moral v vsakem srezu urediti učno travišče ter na njem demonstrirati vrednost različnih trav. On naj podpira z nasvetom vso to akcijo in naj jo nadzoruje. Potrebno seme je naročiti pri družbi ali ga je pa nabrati. Kmetijska družba bo vso to akcijo gotovo rada podpirala in odstopila potrebne majhne množine semena. Kmetijske šole bodo šle tudi na roko z nasvetom in po možnosti s semenom.

Pri podrobni uredbi učnega travišča je gledati na sledeče:

1. Posetev raznih trav.

V travišču morajo biti zastopane dobre in slabe trave, ki dajejo najboljše krmo in trave, ki niso nič drugega kot plevel: to pa baš radi tega, da se naučimo razlikovati dobre trave od slabih. V glavnem bo potrebno zasejati sledeče trave:

Lisičji rep (*Alopecurus prat.*), mačji rep, (*Phleum prat.*) francosko ali rano pahovko (*Avena elatior*), zlati oves ali zlato pahovko (*Avena flavescens*), pasjo travo (*Dactylis glomerata*), travniško bilnico (*Festuca prat.*), angleško in laško ljuljko (*Lolium perenne* in *italicum*), pasji rep (*Cynosurus cristatus*), travniško latovko (*Poa prat.*), navadno latovko (*Poa trivialis*), rdečo bilnico (*Festuca rubra*), belo šopuljo (*Agrostis alba*); izmed manj vrednih trav: ovčjo bilnico (*Festuca ovina*), boljko (*Anthoxanthum odor.*), volnato medeno travo (*Holcus lanatus*), rušno masnico (*Aira caespitosa*), mehko stoklaso (*Bromus mollis*), trstikasto pisanko (*Phalaris arundinacea*).

2. Lega travišča.

Najbolje je, če je lega travišča na lahko pristopnem mestu v hišnem (šolskem) vrtu, ali na pripravnih njivi blizu hiše. Priporočam malo ograjo, da je travišče na varnem.

3. Velikost travišča.

Se ravna po številu lehic: vsaka lehica naj ima poprečno 1 m². Velikost lehic naj bo enotna radi lažje primerjave!

4. Priprava zemlje.

Zemljo je obdelati vrtnarsko. Predvsem jo je dobro očistiti plevela. Čim čistejša je, tem lažje je vse poznejše oskrbovanje.

5. Setev in oskrbovanje.

Najugodnejši čas za setev je koncem aprila in začetkom maja. Ko je zemlja dobro zdrobljena in zravnana, potegni z grabljami plitke žlebičke v razdalji 15—20 cm, potrosi v žlebičke semena z roko ali iz vrečice ter zagрни seme z grabljami. Semena ne spravi pregloboko v zemljo. Globlje od 1½ cm ne sme priti nobeno zrnce. Posebno plitko sej sledeče trave: zlato pahovko, šopuljo, trav. latovko, lisičji rep in rdečo bilnico. Seme je po setvi pritiskniti na zemljo z desko, ki jo položiš na gredico ter stopaš nanjo.

Trave odganjajo v različnem času. Čim so odgnale, jih takoj okoplji, da zrahljaš zemljo in uničiš

plevel. Travišče mora biti čisto od prvega početka naprej: kajti le tako je mogoče vršiti vsa opazovanja.

Ko zrastejo trave do 15 cm visoko, jih požanji, da se bolje obrastejo. Če treba, je to ponoviti. Vsekakor morajo biti trave pred zimo kratko porezane, ker jih sicer lahko pomori snežna plesen. Posebno občutljivi sta obe ljuljki ter trav. bilnica.

Prvo leto bo razvilo cvetne poganjke le malo trav n. pr.: zlati oves, francoska pahovka, laška ljuljka in mačji rep. Semena pa ne obiraj prvo leto! Sploh jih ne puščaj, da pridejo do semena.

Drugo leto lahko obiramo seme. Izpadlo in poginulo seme je pa uničiti s kopjo, da se lehica ne zaraste z novo travo.

Če oskrbujemo travišče po teh navodilih, bo trajalo mnogo let in lahko se bomo od leta do leta poučili, kake vrednosti so posamezne vrste trav za naše razmere.

V prihodnjem članku bom še povedal, kaj vse je treba opazovati v takem učnem travišču.

Naša krivda.

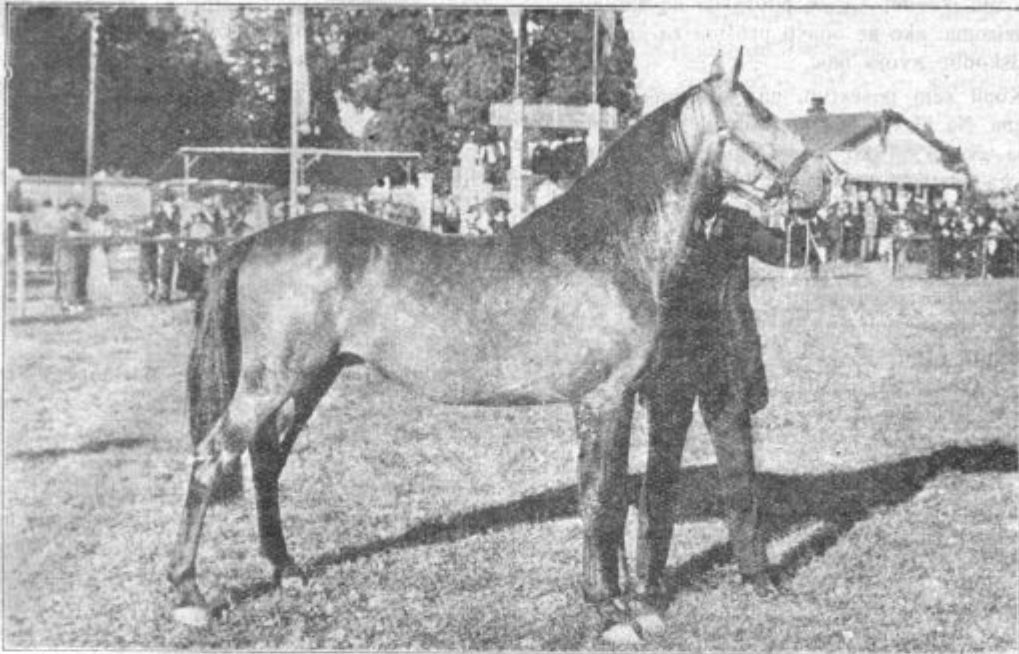
Srezki ekonom Sustič.

Letošnjim pridelkom delajo zelo občutno škodo črvi rjavega hrošča. Pomoči zoper tega škodljivca ni druge kakor ta, da kmetovalci sami v hroščevih letih najzdatneje, požrtvovalno in dobro organizirano uničujejo hrošče. Velike škode po črvu na vseh poljskih sadežih in travnikih v tekočem in prihodnjem letu si morajo kmetovalci pripisovati v glavnem samim sebi, ker — razen v nekaterih častih izjemah — je bilo pobijanje maškega hrošča v lanskem letu skrajno pomanjkljivo. **Po občinah se je v večini primerov nabiralo hrošče le toliko časa, dokler je bila občinska podpora na razpolago. Če je bil občinski fond izčrpan, so kmetje ponajveč takoj nehali z nabiranjem hrošča, kakor da bi uničevanje škodljivcev ne pomenilo njihove koristi, temveč le korist „države“.** A vkljub temu se danes dobe še kmetje, ki ugovarjajo opominom. češ, **država naj bi plačala nabiranje hrošča, i. t. d.** Dokler bodo prevladovala med kmeti taka kratkovidna pojmovanja, se naše kmetijstvo ne bo iznebilo svojega najopasnejšega sovražnika. Letošnje in izkušnje v prihodnjem letu naj bi bile kmetovalcu v svarilo, kako jim je postopati proti hroščem v prihodnjem hroščevem letu ter da velja tudi v tem oziru trajno le geslo: „**Pomagaj si sam!**“

Državni žrebec „Carabas 24“.

Ob priliki lanske konjske razstave na ljubljanskem velesejmu je bil s prvo premijo in diplomom odlikovan zlahtni žrebec angloarabske krvi, ki ga je vzredil Franc Rebselj iz Št. Jakoba pri Št. Jerneju št. 2. in ki ga prinašamo danes na podobi št. 26. Ma ti mu je „Gidran“, oče pa Carabas 23. Žrebec je bil rojen 29. aprila 1922. Danes je last drž. žrebčarne na Selu pri Ljubljani. Slika je izvršena ob priliki lanske razstave. Žrebec se povoljno razvija ter ima letos sledeče mere: višina 166 cm, oprsje 174 cm, obseg prednje glavne stopalnice (piščali) 20,5 cm. — To je lep uspeh smotrne domače konjereje!

Živinorejska razstava v zvezi s plemenskim sejmom v Ljubljani o priliki velesejma v nedeljo, 6. septembra tega leta.



Pod 26. Dvoletni žrebec angloarabec „Carabas“, odlikovan na lanski konjski razstavi s prvo premijo in diplomom. Vzreditelj Fr. Rebselj iz St. Jakoba pri St. Jerneju.

Kmetijsko posvetovanje v Mariboru.

(Dalje.)

V. Hmeljarstvo.

Za pospeševanje hmeljarstva deluje Hmeljarsko društvo za Slovenijo, čigar stremiljenje je pridelovanje hmelja najboljše kvalitete.

To dvoje prizadevanje skuša doseči:

- po poučnih spisih in predavanjih, po praktičnih demonstracijah v vzornih hmeljiščih,
- po pravilnem selekcioniranju hmeljske rastline,
- po gnojnih poizkušnjah,
- po tečajih za bonitiranje hmelja,
- po hmeljskih razstavah,
- po ogledovanju vzornih hmeljišč v inozemstvu itd.

Ministrstvo Poljoprivrede i Voda naj bi ta prizadevanja Hmeljarskega društva podpiralo in pospeševalo.

- z ustanovitvijo zimske kmetijske šole s posebnim ozirom na hmeljarstvo,
- z zadostnim subvencioniranjem Hmeljarskega društva,
- z ustanovitvijo mesta hmeljarskega konzulenta pri Ministrstvu Poljoprivrede i Voda,
- z znižanjem železniških tarifov za izvoz hmelja in uvoz hmeljskih drogov, jute, i. dr. potrebščin za hmeljarstvo,
- s carine prostim uvozom hmeljskih drogov, jute in drugih potrebščin za hmeljarstvo,
- s preskrbo specialnih voz za izvoz hmelja v inozemstvo,
- s tem, da skrbi za akademično naobražen, strokovnjaški naraščaj za hmeljarstvo. (Dalje sledi.)

VPRAŠANJA IN ODGOVORI.

Na vsa kmetijsko-gospodarska vprašanja se načelno odgovarja le v „Kmetovalcu“ in le na vprašanja udov, ki so podpisana s polnim imenom. Kdor želi pismenega odgovora, mora priložiti 3 dinarje za stroške.

Vprašanje 58. Po nekaterih posestvih v našem okraju se je v zadnjih letih silno razmnožil plevel nove vrste. Lani je moral moj sosed pokositi celo njivo ajde, ter zmetati pokoseno v potok, ker je bilo plevela dosti več nego ajde. Obenem Vam pošiljam eno rastlino tega plevela, da določite njeno ime. Ker mečem izpujene rastline na kompost, prosim za obvestilo, v katerem času izgubi seme tega plevela svojo kaljivost? **Kako zatiram plevel „ameriški rogovilček“?** (M. R. v H.)

Odgovor: Doposlani nam plevel je ameriški rogovilček, imenovan tudi „vražja trava“. Njegovo botanično ime je Galinsoga parviflora. Ta plevel se je pri nas v zadnjih letih zelo razširil in provzročil našemu poljedelstvu ogromno škodo. Opisani je že v „Kmetovalcu“ letnika 1927., na strani 169., v članku „Nov nevaren plevel“. K nam je zanešen iz Amerike. Razširja se s semenom in sicer zelo hitro, kajti cvete in napravlja seme skoraj celo leto. Uničiti ga je mogoče samo na ta način, da se njive, kjer se je razrastel, čim pogosteje okopava, pleje, ter ta plevel uničuje, predno pride do cvetja. Ta plevel namreč cvete in zori od spomladi do pozne jeseni in se neprestano na novo razmnožuje. Ni priporočljivo metati ga na kompost, ker je njegovo seme dolgo kaljivo.

Vprašanje 59. Ali morem od lovskega najemnika zahtevati povračilo za škodo, napravljeno od zajcev in srni po njivah? **Ali je lastnik zemljišča sploh upravičen zahtevati odškodnino za škodo povzročeno po divjačini?** (F. K. v T.)

Odgovor: Lovski najemnik je dolžan povrniti kmetovalcem vso ono škodo, ki jo naredijo lovne živali, ki uživajo var-

stvo. Med te lovne živali spadajo tudi zajci in srne. Če je bila škoda na žitu ali drugih pridelkih, katerih vrednost je možno zračunati šele ob žetvi, storjena po divjačini pred to dobo, tedaj je škodo povrniti v onem obsegu, v katerem se kaže ob žetvi. Oškodovanec mora svoje zahteve za povračilo škode naznaniti pri političnem okrajnem oblastvu, najkasneje v 14 dneh potem, ko je za njo izvedel. Če se povračila ne zahteva v navedenem roku, oziroma, ako se opusti prošnja za cenitev, izgubi pravica do odškodbe svojo moč. L.

Vprašanje 60. Kupil sem posestvo, na katerem so poslopja zelo zanemarjena. Na hlevih je zunaj odpadel ves omet, ker se v zidu nahaja „volk“. Tako namreč pravijo pri nas, takšnemu zidu, ki se ga omet ne prime. Zid je delan iz opeke in kamenja. **Kako sredstvo naj rabim proti „volku“ v zidu?** (J. H. v G.)

Odgovor: Označeni hlev je gotovo zelo vlažen in zato se je na zidu napravil soliter, ki odkruši ves omet. Tak zid navavno ne drži ometa. Vzrok temu pogrešku je vlaga. Torej morate najprej odstraniti vlago iz hleva, potem zid popolnoma osušiti in nato je šele ometati zid na novo. Hlev je dobro očistiti, odstraniti je živino iz njega za nekoliko dni, da se židovje in tla popolnoma osušijo, nato je ostrgati ves omet znotraj in zunaj in tudi kolikor mogoče globoko po špranjah. Ko je zid popolnoma očiščen in je tudi poskrbljeno, da se iz hleva odteka vsa scalnica in mokrota, potem šele je ometati zid z navadnim mortom, kateremu dodajte nekoliko cementa. Proti vlagi v zidu je dober tudi ceresit. L.

Vprašanje 61. Na našem zelju je mnogo malih belih polžev, ki mi uničujejo sadove. Mnogo je pa tudi takih velikih s hišami, ki napravljajo precejšnjo škodo. **Kako se ubranim polžev na zelnikih?** (J. K. v B.)

Odgovor: Prošla mila zima in letošnje vlažno poletje je povzročilo, da so se polži izredno razmnožili. Kamor se pride, povsod tožijo o veliki množini teh škodljivcev, ki so letos nastopili in povzročajo ogromno škodo. Polžem se ne pride tako lahko do živega, ker se po dnevi skrivajo. Najsigurnejše sredstvo je nabiranje polžev in njih uničevanje. Proti malim belim polžem so race dobre, če jih naženemo na take njive. Race namreč zelo radi žro male polže in očistijo s tem v nekoliko dneh precejšen del napadenega prostora. Na majhnih gredicah je dobro, da jih potrosimo zvečer, ko so prišli polži vrh zemlje, z živim apnom, ki mlade gole polže pomori. Dobro sredstvo je tudi, če polagamo zvečer na mesta, kjer je veliko polžev, kupčke otrobi kot vabo, ob kateri se polži v velikih množinah zbirajo. Okrog polnoči jih je potem s svetilko pobrati in uničiti. L.

IZ DELOVANJA PODRUŽNIC.

Kmetijska podružnica v Mokronogu je imela svoj občni zbor 5. julija na Rakovniku. Od 354 članov je bilo 85 navzočih. Zborovanja se je udeležil tudi družbeni zastopnik kmetijski svetnik Rohrman. Predsednik Zupančič je po svojem nagovoru in po prečitaniu zapisnika o zadnjem občnem zboru poročal o podružničnem delovanju, o brezplačnem prejemu sviškega bika, o dobljeni podpori za nakup treh merjašcev, o zaproseni podpori za nakup orodja. Po obsežnem in temeljitnem poročilu o računih, ki ga je podal tajnik Brezovar, se je prešlo k volitvi odbora. Izvoljeni so bili načelnikom zopet zaslužni dosedanji načelnik Fr. Zupančič in Prijatelj Joško, Knez Fr., Klemenčič Fr., Vencajz Ed., Penca Fr., Kržič Andr., Vidmar Leon in Šolar Anton. Izvolilo se je dalje tudi sledečih devet delegatov: Zupančič Fr., Knez Fr., Starič Jan, Frelj Fr., Stamcar Ig., Udovič Al., Buh Ant., Klemenčič Fr. in Lenarčič Jož. Pri slučajnostih so se sprejeli razni predlogi, ki se tičejo izpremembe

družbenih pravil glede volilne pravice članov in sklepčnosti občnih zborov, revizije izvozne in uvozne carine, nabave gospodarskih strojev in semenske ajde.

KMETIJSKO-ŠOLSKI VESTNIK.

Srednja kmetijska šola v Valjevu je končala šolsko leto 1924./25. dne 18. julija t. l. Šola, ki je bila ustanovljena l. 1923., je imela v prvem letniku 43, v drugem pa 47 dijakov. Pričetek novega šolskega leta je 1. oktobra 1925. Prošnje za sprejem je predložiti direkciji šole do 10. septembra t. l. Sprejetih bo na novo 40 dijakov. Potrebna predizobrazba za to šolo so 4 razredi srednje šole (gimnazija, realka ozir. realna gimnazija) s položena malo maturo, popolna (4 letna) meščanska šola, ali pa dvoletna nižja kmetijska šola (absolventi teh šol morajo položiti za sprejem še sprejemni izpit iz materinskega jezika, geografije, matematike in fizike). Ing. Ferdo Vončina, profesor.

Srednja kmetijska šola v Mariboru je izpremenjena z ukazom Nj. V. Kralja od 27. julija t. l. v **Srednjo kmetijsko šolo za sadjarstvo in vinarstvo**. Srednja vinarska in sadjarska šola v Mariboru sprejema prijave za vpis od 15. avgusta do 15. septembra t. l. Šolsko leto pričenja 1. oktobra. Redni učenci lahko postanejo oni, ki izpolnijo sledeče pogoje: 1. Stari smejo biti najmanj 15 let, a največ 19 let. 2. Morali so uspešno dovršiti 4 razrede srednje šole (realke, realne gimnazije, gimnazije) ali popolno meščansko šolo. Nižji tečajni izpit se ne zahteva, neuspeh v klasičnih jezikih ne ovira prestopa. Kdor je napravil 2 letno nižjo kmetijsko šolo, mora položiti sprejemni izpit. 3. Morajo biti lepega vedenja. 4. Morajo biti državljani kraljevine SHS.; sprejem inozemcev odobrava minister za kmetijstvo in vode. 5. Biti morajo zdravi in krepki. — Prošnji za sprejem, katero je treba kolkovati z *Din* 5 + 20, je treba priložiti: 1. krstni list, 2. domovnico, 3. zadnje šolsko spričevalo, 4. zdravniško spričevalo, 5. potrdilo staršev o vzdrževanju. Kdor želi točnešega navodila, naj ga zahteva od direkcije. Šola je štiriletna. Tri leta obsegajo teoretijski pouk, četrto leto je praktično. Šola nima internata. Kandidati, ki so se javili za sprejem v srednjo kmetijsko šolo bodo sprejeti v srednjo vinarsko in sadjarsko šolo.

Dvoletna vinarska in sadjarska šola v Mariboru se namerava v najkrajšem času preustrojiti v enoletno šolo. Ako ostane dvoletna, kot je bila doslej, prične novo šolsko leto dne 15. septembra 1925. (torek), ako pa se medtem izpremeni v enoletno šolo, bo začetek novega šolskega leta za enoletnike novince šele začetkom novembra 1925., sklep pa koncem oktobra 1926. z enomesečnimi počitnicami v avgustu. Pogoji za sprejem učencev novincev v enoletno kot dvoletno vinarsko in sadjarsko šolo so sicer popolnoma enaki. Šola ima internat za gojence. Oskrbnina za redne (privatne) učence v zavodu znaša **mesečno samo 75 dinarjev**. Sinovi nepremožnih kmetovalcev so pa tudi te oskrbnine oproščeni v celoti ali do polovice ter se imenujejo potem državni učenci (stipendisti). Prošnje za sprejem je pošiljati **ravnateljstvu drž. vinarske in sadjarske šole v Mariboru do 1. septembra 1925.** Kako se prošnja napravi, odnosno opremi in vsi drugi pogoji za sprejem učencev so razvidni iz tiskanega prospekta (uredbe s programom), katera tiskovina se pošlje zanimancu proti prejšnjemu plačilu 5 dinarjev v gotovini in se nje takojšnja nabava nujno priporoča. Drugi listi se naprošajo za ponatis tega razpisa. — Direktor **Andrej Žmavc**.

Gospodinjka šola čč. šolskih sester v Mariboru. Šolske sestre v Mariboru so pred tremi leti ustanovile v svojem zavodu gospodinjko šolo, ki je v prvi vrsti namenjena deklicam kmetijskega stanu, a nudi tudi hčerkam meščanskih slojev priliko za potrebno gospodinjko izobrazbo. Učenke se

pod vodstvom učiteljic, šolskih sester in zdravniška vežbajo v vsem, kar je treba znati dobri gospodinji. Starši dosedanjih učenk se prav povožno izražajo o pridobljenem znanju svojih hčerk; zato šolo toplo priporočamo onim staršem, ki žele, da se njihove hčerke izvežbajo v dobre izobražene gospodinje. Prihodnji tečaj, ki traja 10 mesecev, se prične v začetku septembra. Podrobnejše se izve pri vodstvu gospodinske šole.

Dvoletna vinarska in sadjarska šola v Mariboru je zaključila svoje 53 šolsko leto dne 30. julija t. l. z 49 gojenci povprečno s prav povoljnim uspehom (16 drugoletnikov absolventov, 29 prvoletnikov in 4 praktikanti). 48 gojencev je bilo katoliške, 1 gojenec pa je bil pravoslavne vere. Iz Slovenije jih je bilo 44, iz Srbije 1 in iz danes inozemskega Primorja so bili 4 učenci. Po maternem jeziku je bilo 46 Slovencev, 2 Hrvata in 1 Srb. Dvoletna vinarska in sadjarska šola se skoraj gotovo prav kmalu preustroji v enoletno ter pride na njeno mesto višja ali srednja vinarska in sadjarska šola kot nadomestilo za zdaj 3 leta staro srednjo kmetijsko šolo, ki nima življenskih pogojev in se zato ukine, nje učenci pa se porazdele na srednji kmetijski šoli v Križevcih in v Valjevu. Tako naglo preneha ustanova, kakor je bila prenapregnjena oživotvorjena navzlic pravočasnim resnim opozoritvam. Tudi napovedane reorganizacije na stari mariborski vinarski in sadjarski šoli se naj v pičlo odmerjenem času izvrše. Da bi bile uspešne! Ob pomanjkanju potrebnih sredstev razočaranja niso izključena. Važno je pri tem, da bo poleg višje ali srednje vinarske šole še nadalje obstojal sedanji zavod, sicer samo kot enoletna šola, vendar z internatom. Tako bo kolikor toliko ustrezno raznim zahtevam, predvsem tudi upravičeni želji, da se ohrani stara vinarska in sadjarska šola prevažnemu obmejnemu mestu Mariboru, daš drugače v precej okrnjeni obliki.

Zmavc.

GOSPODARSKE STVARI.

Naš izvoz v juniju. Po statistiki Generalne direkcije carin je naša država v mesecu juniju t. l. izvozila 358.697 ton blaga v vrednosti 671, 504.485 Din (59.159.221 Din v zlatu) napram 289.782 tonam v vrednosti 650.664.631 Din (43.441.503 Din v zlatu). Glavni izvozni predmet je bila tudi v tem mesecu turščica, katere smo izvozili za 201.9 milijona Din; potem slede (v milijonih Din): stavbni les 101.9, jajca 66.9, živa goveda 47.1, cement 15.1, hmelj 14.9, svinec v ploščah 10.9, kože 10.6 in ostali predmeti. Stavbni les, ki ga gredo velike količine iz Slovenije, se je v juniju izvažal največ v Italijo ter nekaj v Madžarsko in Avstrijo. Drva so se izvažale največ v Italijo in v manjših količinah v Avstrijo. Izvoz jajc je v juniju napram maju precej padel. Največ se jih je izvozilo v Švico, potem v Avstrijo in Nemčijo. Za Slovenijo je tudi zanimivo, da je znašal izvoz hmelja za ta čas razmeroma 14.9 milijona Din. Izvoz hmelja po količini je znašal 194 ton napram 112 tonam v maju. Izvozilo se ga je v Češkoslovaško za 10.2, v Švico za 1.7 ter v Nemčijo za 1.7 milijona Din. Skupen izvoz iz naše države v prvih šestih mesecih t. l. je znašal 2.145.337 ton v vrednosti 4.506.49 milijona Din. Vrednost izvoza v zlatih dinarjih je dosegla v prvi letošnji polovici 379.699.815 Din napram 288.788.070 Din v enaki dobi lanskega leta. Po zlati vrednosti je torej izvoz napredoval za 31.5 odstotkov.

KMETIJSKE NOVICE.

Minister za trgovino in industrijo, gospod dr. Ivan Krajač je prevzel častno predsedstvo V. Ljubljanskega vzorčnega velesejma od 29. VIII. do 8. IX. 1925., pod protektoratom Nj. Vel. kralja. Gospod minister je obljubil, da počasti prireditve s svojo navzočnostjo. Slovenskim pridobitnim krogom je ministrova namera v največje zadoščenje, vsaj bodo imeli tu pri-

liki, da se gospod minister prepriča ne samo o razvoju naše industrije, trgovine in obrti, marveč tudi o njenih težnjah in težkem položaju.

Razstavo konj in goveje živine

v zvezi s plemenskim sejmom priredita
Kmetijska družba in uprava velesejma

v Ljubljani na nedeljo, dne 6. septembra 1925.

Ta razstava velja le za plemensko živino.

I.

Razstava konj

velja za toplo- in mrzlokrvne živali. V razstavo se pripuščajo: 1. žrebci-plemenjaki; 2. kobile z žrebeti in zaskočene kobile in 3. dve- do triletne žrebice.

II.

Razstava goveje živine

velja za živali vseh tistih pasem, ki se redijo v deželi in ki odgovarjajo posameznim pasemskim okrožjem. V razstavo se pripuščajo: 1. biki, 2. krave in 3. breje telice.

Vsa živina mora biti do 9. zjutraj na razstavišču in tudi že na svojem prostoru. — Za premovanje so določene diplome in številne premije, kakor jih bo priznala presojevalna komisija.

III.

Plemenski sejm

velja za plemenske živali sploh. Na sejm se pripuščajo tudi mlajše živali, ki so namenjene za prodajo. Plemenski sejm se priredi za konje in za govejo živino in velja posebno za mlade živali.

Priglasila za udeležbo sprejema Kmetijska družba zadnji čas

do 20. avgusta t. l.

Uprava ljublj. velesejma. Kmetijska družba za Slovenijo.

URADNE VESTI.

Zapisnik seje glavnega odbora Kmetijske družbe za Slovenijo, v sredo 22. julija 1925. ob polenajstih dopoldne.

(Dalje.)

Z ozirom na imenovanje g. Lovro Petovarja iz Ivanj-kovcev v upravni odbor za poljedelske kredite in na tozadevno interpelacijo g. Steblovnika je odgovoril g. predsednik, da Kmetijska družba ni bila nikdar vprašana za predlog glede imenovanja člana v upravni odbor za poljedelske kredite; tudi ni v dotičnem statutu nikjer rečeno, da mora Kmetijska družba določiti svojega zastopnika v ta odbor.

G. Petovar pojasni sestavo tega odbora in izjavi, da je bil on imenovan, ne da bi bil prej za to vprašan. Iz Slovenije je imenovan še en član in sicer dr. Basaj. Obljubil je, da bo v vseh ukrepih obveščal družbo, ki naj potem primerno zavzame svoje stališče.

Glavni odbor je sklenil, prevzeti v službovanje kot praktikanta absolventa kmetijske akademije v Taboru in zadrufnega tečaja v Pragi, Antona Rožeta, in sicer za enkrat za 6 mesecev. Ker bo družba potrebovala vsaj še enega strokovnjaka za Štajersko, se bo razpisalo tudi mesto za enega akademično naobraženega absolventa visoke kmetijske šole.

Za prireditve živinorejskih razstav se dovoli kmetijski podružnici Šmartno ob Paki podpore 1500 Din in podružnicama Krško in Leskovec ravnotako v zneskih po 1500 Din. Za nakup častnega darila jahalnemu in dirkalnemu društvu v Ljutomeru ob priliki slavnosti 50 letnice, ob kateri se bodo vršile tudi velike konjske dirke, in za konjerejsko razstavo v Ljutomeru določi glavni odbor 2000 Din. Za letošnje premo-

vanje konj, se dovoli konjerejskemu odseku I., podpora 3000 Din in konjerejskemu odseku II., ravnotako 3000 Din.

Prošnji mlekarske zadruge v Srednji vasi v Bohinju za podporo za novo stavbo sirarne se ne more ugoditi, ker družba nima sredstev za podpiranje zadrugištva.

Glavni odbor je odobril predlog, da Kmetijska družba na letošnjem velesejmu v Ljubljani priredi razstavo kmetijskih potrebščin. Prostor za to razstavo da uprava velesejma Kmetijski družbi brezplačno na razpolaganje. Obenem bo Kmetijska družba skupno z upravo velesejma priredila živinorejsko razstavo konj in govedu, v kateri namen določi glavni odbor kot prispevek 8000 Din.

Poročilo predsednika je vzel glavni odbor na znanje.

4. Tajniško poročilo.

Že pred uvedbo nove carinske tarife je Kmetijska družba protestirala proti uvedbi uvozne carine na superfosfat in druga umetna gnojila. Ravnotako je po izidu tega carinskega zakona ponovno vložila proteste proti posameznim postavkam, ki so kmetijstvu kvarne. Vsi ti protesti so ostali brez uspeha.

Za gnojenje k ajdi je družba naročila 30 vagonov superfosfata od tvrdke Montecatini v Italiji, od katerih je dospelo brez carine čez mejo 8 vagonov, za 22 vagonov je pa družba morala plačati carino po 22 Din za 100 kg. Tri tozadevne prošnje za spregled te carine so ostale brezuspešne. Prošnja za carine prost uvoz 50 vagonov žlindre za jesen je dosedaj nerešena. Prošnja družbe na kmetijsko ministrstvo za dodelitev nekaj plugov in drugih strojev kot reperacijskega blaga, ki se ponuja potom bank in zasebnikov iz Srbije v nakup, je bila odbita, češ, da so že vsi stroji razdeljeni.

Ponovna prošnja za dodelitev živinske soli za živinorejce, brez plačanja monopolne takse je bila ravnotako odbita.

Kmetijska družba je zaprosila kmetijsko ministrstvo za sledeče podpore: Za izdajo Kmetovalca in v kritje družbenih režijskih stroškov 60.000 Din; za kmetijsko-potovalni pouk 20.000 Din; za vzdrževanje kmetijsko-gospodinske šole 40.000 Din. Družba dosedaj še nima nikake tozadevne rešitve.

Na prošnjo inšpektorja ministra za narodno zdravje v Ljubljani je družba sestavila podrobno poročilo o prehrani naših kmetovalcev.

Družba je prevzela vodstvo absolventov srednje kmetijske šole v Mariboru po Ljubljani in jih pogostila pri tej priliki v družbeni gospodinski šoli v Marjanišču.

Po svojem tajniku se je udeležila konference o načrtu zakona o neposrednih davkih pri Trgovski in obrtniški zbornici v Ljubljani, kjer je zastopala stališče, ki ga je že pred dvema leti zavzel glavni odbor. Ankete za ustanovitve mlekarske in sirarske šole v Babljam dne 15. aprila se je družba udeležila po svojem predsedniku, tajniku in kmetijskemu svetniku Rohrmannu. Na enako anketo v Škofji Loki družba ni bila vabljen. Zborovanja živinorejskega okrožja v Lescah dne 3. maja se je udeležil družbeni tajnik.

Poučna predavanja so se od zadnje odborove seje vršila pri podružnicah v Mali Nedelji, v Stražišču pri Kranju in v Mokronogu. Priredila je štiri planšarske tečaje v Begunjah pri Lescah, na Bledu, v Gornjemgradu in v Lučah.

(Dalje sledi.)

VABILA

k občinim zborom podružnic Kmetijske družbe za Slovenijo.

SPORED:

1. Točke 1.—6. po § 31. družbenih pravil

2. Slučajnosti.

Opomba: Opozarjajo se načelniki, da pravočasno (t. j. vsaj 10 dni pred izidom onega „Kmetovalca“, v katerem ima biti objavljena vršitev občnega zbora) pošljejo vabila in spored podružničnih občnih zborov Kmetijski družbi, kajti za veljavnost teh je merodajen izpremenjeni § 30., po katerem morajo biti občni zbori podružnic vsaj 14 dni poprej razglašeni v družbenem glasilu z natančno navedbo kraja, prostora in časa.

Godešič, v nedeljo, 6. septembra 1925, ob štirih popoldne v Gasilnem domu;

Naklo, v nedeljo, 6. septembra 1925, ob enajstih dopoldne v stari šoli;

Šalek, v nedeljo, 30. avgusta 1925, po prvi sv. maši v Društvenem domu;

Škocijan, v nedeljo, 30. avgusta 1925, ob osmih zjutraj v hiši g. Globevnika;

Šmarjeta, v nedeljo, 30. avgusta 1925, po prvi sv. maši pri Janko Moletu;

Tomišelj, v nedeljo, 30. avgusta 1925, ob desetih dopoldne v šoli;

Veržej, v nedeljo, 30. avgusta 1925, ob osmih zjutraj v šoli.

Tržne cene v Ljubljani in v Mariboru.

Cene so navedene v dinarjih.

Ljubljana Maribor

Konji (prigon v Lj. 340, v M. 17 glav):

1 par dobrih konj 4000 do 12.000

Voli in krave (prigon v Lj. 165, v M. 735 glav):

1 kg žive teže I.	8.25	8.50 do	9.25
1 II.	7.50	7. — do	8.25
1 III.	6.50	5.50 do	6.50
1 krave, klobasarice	3.50 do	4. —	3. — do 4. —

Teleta (prigon v Lj. 19, v M. 18 glav):

1 kg žive teže 8. — do 9. — — do —

Prasiči (prigon v Lj. 143, v M. 865 glav):

1 komad 6—8 tednov stari	100. — do	250. —	150. — do	220. —
1 .. 3—4 mesece	—	—	250. — do	300. —
1 .. 5—7	—	—	350. — do	450. —
1 .. 8—10	—	—	600. — do	720. —
1 .. enoletni	—	—	750. — do	850. —
1 kg žive teže, debeli	—	—	12. — do	14.50
1 .. mrtve teže, debeli	—	—	15. — do	17.50

Kože:

1 komad konjske kože	—	150. — do	200. —
1 kg goveje kože	—	16. — do	18. —
1 .. telečje kože	—	23. — do	25. —
1 .. prasičje kože	—	7. — do	7.50
1 .. gornjega usnja	—	80. — do	90. —
1 .. podplatov	—	70. — do	80. —

Perutnina:

1 komad, piščanec	12. — do	25. —	25. — do	30. —
1 .. kokoš	25. — do	35. —	30. — do	40. —

Mleko, maslo, jajca, sir:

1 liter mleka	2.50 do	3. —	2.25 do	3. —
1 .. smetane	—	—	11. — do	13. —
1 kg čajnega masla	60. — do	—	70. — do	—
1 .. surovega masla	45. — do	—	38. — do	44. —
1 .. bohinskega sira	38. —	—	—	—
1 .. sirčka	10. —	—	3. — do	8. —
1 jajce	1. — do	1.25	1. — do	1.25

Žito in drugo:

1 q pšenice	340. —	470. — do	450. —
1 .. rži	320. —	350. — do	400. —
1 .. ječmena	230. —	275. — do	300. —
1 .. ovsu	380. —	400. — do	—
1 .. prosa	340. —	400. — do	—
1 .. koruze (nove, sušene)	250. —	250. — do	250. —
1 .. ajde	330. —	350. — do	400. —
1 .. fižola, ribničar	525. —	300. — do	400. —
1 .. fižola, pepelčar	320. —	—	—
1 .. krompirja (novoga)	100. — do	125. —	75. — do 200. —

Krma:

1 q sladkega sena	75. —	50. — do	60. —
1 .. kislega sena	40. —	—	—
1 .. slame	40. — do	50. —	30. — do 45. —

Kurivo:

1 m ³ trdih drv	160. — do	200. —	175. — do	200. —
1 .. mehkih drv	125. — do	150. —	125. — do	150. —