

Zdržena podjetja KTL,  
industrija papirja in embalaže  
Ljubljana, o.sol.o.

št.121

Leto 1990

2

## Lanskoletno poslovanje pod drobnogledom

Leto, ki smo ga zaključili, bo ostalo zapisano v ekonomski politiki Jugoslavije kot leto rekordne inflacije. Le-ta je znašala 2661%. Inflacija, skupaj z neobvezno revalorizacijo terjatev in obveznosti ob finančni nedisciplini naših kupcev, pa vpliva na izjemno velik izpad dohodka in povzroča dodatno nelikvidnost. Tako visoka inflacija še posebej negativno vpliva na organizacije s primanjkljajem lastnih sredstev in zahteva tekoče usklajevanje prodajnih cen z vhodnimi cenami.

Poleg visoke inflacije je bil v letu 1989 nekajkrat menjan sistem ugotavljanja finančnih izidov in posebej sistem revalorizacije. Če je bil še zakon, po katerem so se ugotavljali finančni izidi za obdobje januar-september precej nerealen, so spremembe zakonov, po katerih se ugotavljajo finančni izidi za leto 1989, bistveno realnejše, čeprav še vedno z določenimi pomanjkljivostmi.

Žal se je politika realnega obremenjevanja gospodarstva nadaljevala tudi v letu 1989 in še dodatno v prvih mesecih letošnjega leta.

Politika dodatnega obremenjevanja je realizirana preko:

a) povečanih carin in taks pri uvozu opreme z 22,67% v letu 1988 na 28,24% v letu 1989, rezervnih delov in repromaterialov pa s 27,67% v letu 1988 na 31,96% v letu 1989;

b) povečanih obremenitev davkov in prispevkov iz dohodka oz. dobička ter povečanih obremenitev čistih osebnih dohodkov in sicer po naslednjih stopnjah: (glej tabeli 1 in 2)

c) povečanih prometnih davkov od proizvodov končne porabe in sicer s 17,4% na 20% in temeljnega prometnega davka s 13,5 na 16% republiškega davka. V tekočem letu je stopnja temeljnega davka že 23%. Ni čudno, če pada gospodarstvo pod takšnimi bremenmi! Politika omejevanja bančnih plasmajev v tekočem letu pa bo še dodatno obremenjevala in omejevala gospodarstvo.

Nenazadnje pa je potrebno omeniti še en jugoslovanski nesmisel iz leta 1989 - zapiranje srbskega trga za slovensko gospodarstvo!

### Finančni rezultati temeljnih organizacij

Finančni rezultati posameznih

temeljnih organizacij KTL so v okviru pričakovanih. Temeljni organizaciji Lepenka in Jelplast ter DO Tovarna potiskane embalaže so zaključile z izgubo, temeljni organizaciji Papirna konfekcija in Kartonažna Ljubljana pa sta ji za las ušli; slednja le zaradi nepopolnega vštevanja revalorizacije avansa za izgradnjo gradbenih objektov v revalorizacijske rezerve oziroma trajni kapital (kar je razvidno iz obračuna pokritja).

Temeljni organizaciji Kartonaža Rakek in Valkarton Logatec sta leto zaključili z nadpovprečno stopnjo akumulativnosti.

### Vzroki neuspešnega poslovanja oziroma izgube

Neuspešno poslovanje oziroma poslovanje z izgubo je posledica:

a) V Lepenki Tržič premajhnega obsega prodaje in proizvodnje, slabega plačevanja kupcev pa tudi neuskkljanih vhodnih in izhodnih cen. Realni obseg proizvodnje in prodaje z upoštevanjem predvidene in dosežene strukture proizvodnje) je več kot za 15% nižji od načrtovanega.

nadaljevanje na 2. strani



(nadaljevanje prispevka z naslovne strani)

**TABELA 1**

OBČINE	Stopnje prispevkov in davkov iz dohodka oz. dobička	
	1988	v % 1989
Cerknica	18,428	28,27
Tržič	17,527	31,35
Logatec	17,36	27,07
Ljubljana	17,044	26,77
Radovljica	17,293	30,64

**TABELA 2**

OBČINE	Stopnje obremenitve čistih osebnih dohodkov	
	1988	v % 1989
Cerknica	96,4	112,57
Tržič	103,44	106,97
Logatec	102,04	115,93
Ljubljana	93,00	117,59
Radovljica	97,38	122,07

Prodaja je bila vse preveč vezana na srbski trg, ki je plačilno nesposoben in nenaklonjen slovenskemu blagu.

b) **V Jelplastu** doseženega minimalnega obsega proizvodnje in prodaje z 58,1%;

c) **V Tovarni potiskane embalaže** doseženega minimalnega obsega proizvodnje z 61,7%;

d) **V Papirni konfekciji** izredno majhnega obsega proizvodnje in visoke neplačane prodaje. Temeljna organizacija je proizvedla in prodala kar za 23% manj kot v predhodnem letu.

e) **V Kartonažni Ljubljana** izjemno visoke neplačane realizacije in še vedno nedoseženega minimalnega obsega proizvodnje.

Prodaja temeljnih organizacij Papirna konfekcija in Kartonažna je bila tako kot temeljne organizacije Lepenka Tržič preveč usmerjena na plačilno nesposobne in nestabilne trge. Skupni izpad bruto dobička zaradi zgoraj naštetih vzrokov je razviden iz tabele 3.

**TABELA 3**

TOZD	v 000 din
Lepenka Tržič	54.372.386
Kartonažna Ljubljana	121.568.446
Papirna konfekcija Lj.	96.212.500
Jelplast Kamna gorica	26.266.094
Tovarna potiskane embalaže	138.789.612
<b>SKUPAJ</b>	<b>437.209.038</b>



Marija Košir iz Kartonaže dela v obratovanju osebnih dohodkov.

### Nadpovprečni rezultati v Valkartonu in Kartonaži

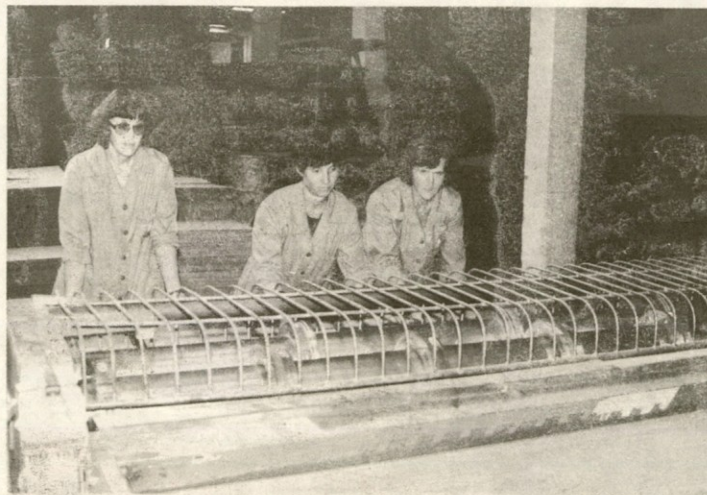
Kljub nekoliko nižji proizvodnji v temeljnih organizacijah Valkarton Logatec in Kartonaža Rakek so doseženi finančni rezultati obeh temeljnih organizacij nadpovprečni in sicer:

- zaradi boljšega izkoristka materiala in uporabe določenih substitutov;
- še vedno relativno visokega obsega proizvodnje in prodaje;
- relativno dobrega plačevanja njihovih kupcev;
- in zaradi poslovanja z lastnimi obratnimi sredstvi.

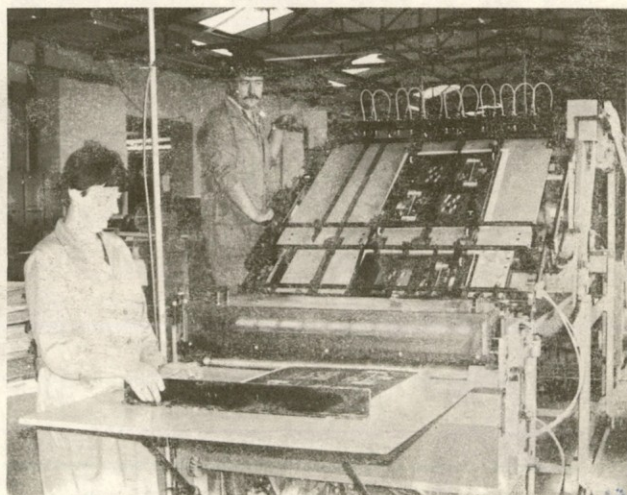
### Pokrivanje izgube Lepenke, Jelplasta in Tovarne potiskane embalaže

Izgubo temeljnih organizacij Lepenka in Jelplast ter Tovarne potiskane embalaže, bomo predvidoma pokrivali:

- iz sklada skupnih rezerv SR Slovenije;
- iz dela obveznega združevanja sredstev rezerv Kartonaže Rakek in Valkartona Logatec;
- z odpisom trajnega kapitala organizacij (poslovnega sklada), za temeljno organizacijo Lepenka pa še v breme lastnih rezerv.



Tončka MRŠEK, Milanka MIHAJLOVIČ in Anica URBAS z Rakeka na avtomatskih škarjah.



Ana POŽENEL in Marjan MEKINA z Rakeka na kaširki.

PREGLED VLAGANJ V DOLGOROČNE NALOŽBE V LETU 1989

TOZD	Povečanje zalog surovin in mat. ter proizvodnje	Ivesticije TOZD in združevanje	Odplačila dolg. kreditov	Obvezna združevanja (nerazviti, SIS mat. proiz. in rezerve)	SKUPAJ
Kartonaža Rakek	14.558.502	5.549.903	2.996.587	10.886.670	33.993.662
Lepenka Tržič	9.766.742	1.014.065	1.257.696	2.363.905	14.402.408
Valkarton Logatec	65.358.827	52.431.081	7.150.791	38.457.433	163.398.132
Kartonažna Ljubljana	27.629.875	29.395.221	315.960	7.467.242	64.808.298
Papirna konfekcija	34.182.600	16.215.671	11.874.576	1.552.447	63.825.294
Jelplast	1.825.679	76.949	2.406.197	53.280	4.362.105
DO Tov. pot. emb. v ustan.	18.831.346	6.350.338	1.982.404	348.747	27.512.835
<b>SKUPAJ:</b>	<b>172.153.571</b>	<b>111.033.228</b>	<b>27.984.211</b>	<b>61.129.724</b>	<b>372.307.734</b>

Obveznosti iz leasinga se odplačujejo iz stroškov in ne iz sredstev za reprodukcijo.



Peter Mramor in Tone Založnik z Rakeka pri rezkanju.

Poleg tega je bila v letu 1989 odplačana še naslednja višina obveznosti najema opreme v tujini:

TOZD	v 000 din	v DEM
Kartonaža Rakek	3.899.515	97.500
Lepenka Tržič	2.965.905	84.226
Valkarton Logatec	9.783.261	248.350
DO Tov. pot. emb. v ustan.	1.638.629	494.675
	(odpl. v začetku leta)	
<b>SKUPAJ:</b>	<b>18.287.310</b>	<b>924.751</b>



Ana Gregorc, telefonistka, se oglasi na centrali, ko pokličete na Rakek.



Marjan Primožič, vodja elektro-delavnice na Rakeku.



Jernejčič Marija in Turšič Marinka v delilnici malic na Rakeku.

## PREGLED OBLIKOVANJA SREDSTEV ZA DOLGOROČNE NALOŽBE IN TEKOČEGA POSLOVANJA

TOZD	Dosežena akumulacija oz. izguba	Amortizacija	Rezervacija	Vpliv prihodkov od finan. in odhodkov ter neplačane prodaje	SKUPAJ
Kartonaža Rakek	18.652.126	6.150.173	49.574.986	-24.477.477	49.899.808
Lepenka Tržič	-23.073.761	29.437.770	-	-9.141.477	-2.777.468
Valkarton Logatec	99.428.455	44.548.481	154.427.982	-10.856.859	287.548.059
Kartonažna Lj.	6.302.654	5.543.758	41.389.460	-110.424.092	-57.188.220
Papirna konf. Lj.	740.795	7.777.162	-	-10.302.315	-1.784.358
Jelplast Kamna gorica	-8.156.720	1.902.850	-	-13.104.463	-19.358.333
DO Tovarne potiskane embalaže	-76.776.737	12.455.248	-	-22.285.311	-86.606.800
DO KTL	17.116.812	107.815.442	245.392.428	-200.591.994	169.732.688

" - " pomeni:

- a) nepokrite tekoče obveznosti (osebni dohodki in ostale obveznosti iz dohodka in dobička) in da so bile le-te pokrite s povečano kratkoročno zadolžitvijo;
- b) da so bile vse dolgoročne obveznosti financirane z dodatno zadolžitvijo, v temeljni organizaciji Kartonažna Ljubljana pa je bil del dolgoročnih obveznosti v višini 15.249.476 tisoč din pokrit s prihodki od kupnine iz prodaje materialnih naložb, v DO Tovarna potiskane embalaže pa v višini 6.199.862 tisoč din.

Z drugo besedo pa to pomeni, da so temeljne organizacije Lepenka, Kartonažna, Papirna konfekcija in Jelplast ter DO Tovarna potiskane embalaže v letu 1989 poslabšale svojo reproduktivno sposobnost.

**PREGLED STANJA ZADOLŽENOSTI V PRIMERJAVI S  
TRAJNIM KAPITALOM NA DAN 31. 12. 1989  
v 000 din**

TOZD	Kratkoročna zadolžitev in krat. posojena sredstva		Dolgoročna zadolžitev in posojena sredstva	Kredit LB, tuji krediti in obvez. iz najema opreme	Od tega v tuji valuti v DEM	SKUPAJ	Lastni kapital (poslovni + rezerv. sklad)
	med TOZD DO KTL	izven DO KTL					
Kartonaža Rakek	+8.676.585	16.500.000	+102.502.544	218.000.429	2.984.670	123.321.300	399.698.671
Lepenka Tržič	-40.683.442	-	+44.754.053	215.502.220	3.023.313	211.431.609	407.368.812
Valkarton Logatec	+138.996.303	5.001.400	+189.111.345	541.410.869	7.090.923	218.304.621	1438.575.199
Kartonažna Ljubljana	+39.608.062	76.550.000	-	310.301.789	3.423.066	347.243.727	1026.129.820
Papirna konfekcija	-22.626.164	4.500.000	+18.725.062	195.200.363	1.320.126	203.601.465	391.204.563
Jelplast	-19.431.454	-	-21.516.663	-	-	40.948.117	8.635.611
DO Tov. pod. emb. v ust.	-104.265.682	6.000.000	-353.330.214	490.273.278	5.536.525	953.869.174	269.927.678
SKUPAJ	-	108.551.400	-	1.970.688.948	23.378.623	2.079.240.348	3.941.540.354

" - " zadolžitev; " + " pomeni posojena sredstva

Skupno stanje zadolženosti ni zaskrbljujoče. Obratno - glede na to, da so vsi programi modernizirani in da ni potrebnih večjih vlaganj, je razmerje med lastnimi in tujimi sredstvi 66% : 34% idealno. Zadolženost posameznih organizacij, zlasti Jelplasta in DO Tovarna potiskane embalaže, pa presega vse meje. Ukrepi za izboljšanje finančne sanacije obeh organizacij so v zaključni fazi in upamo, da bodo v najkrajšem času realizirani. S predvidenimi ukrepi bi v celoti odpravili kratkoročno zadolžitev, poravnanje dolgoročnih obveznosti pa bo moralo biti pokrito s tekočim poslovanjem.

## KAZALCI POSLOVANJA

KAZALCI	DO KTL		Kartonaža Rakek		Lepenka Tržič		Valkarton Logatec		Kartona. Ljubljana		Pap. konf. Ljubljana		Jelplast K. gorica		DO Tov. pot. emb. Lj.	
	1988	1989	1988	1989	1988	1989	1988	1989	1988	1989	1988	1989	1988	1989	1988	1989
1. Delež akumul. z amortiz. (vklj. z rezervacijami) v poslovnih prihodkih (zaračunani prodaji) v %	5,6	11,3	6,8	15,1	17,0	4,9	7,6	25,0	-2,4	3,1	3,4	4,5	-12,0	-27,0	3,1	-24,4
2. Delež osebnih dohodkov in skupne porabe v poslovnih prihodkih (zaračunana prodaja) v %	14,9	20,6	12,6	20,3	18,5	24,6	8,8	15,1	21,8	26,2	10,4	14,1	19,4	28,7	13,9	21,0
3. Razmerje med prihodki od financiranja in odhodki od financiranja	0,59	0,69	10,06	5,20	0,21	0,27	2,51	3,47	0,41	0,65	0,48	0,32	0,35	0,14	0,04	0,03
4. Stopnja akumulativne sposobnosti (akum. (vklj. z rezerv.) trajni kap.) X 100 v %	1,5	3,7	2,1	10,8	6,0	-5,4	7,2	13,7	-5,1	0,6	-	0,2	-36,2	-48,6	-14,0	-22,1
5. Stopnja reproduktivne sposobnosti (akum. + amort.) trajni kap. X 100 v %	8,2	6,4	10,3	12,3	11,6	1,5	13,1	16,5	-3,2	1,2	5,8	2,2	-28,4	-37,2	5,3	-18,6
6. Davki, prisp. in obv. združevanja v primerjavi s čistimi OD v %	108,3	161,0	113,4	191,6	163,9	109,1	151,6	231,6	71,8	141,0	100,0	133,4	69,9	88,7	72,0	91,2

Kazalec pod zap. št. 6 kaže, da gre za več kot 50% realno povečane obveznosti od skupnih in splošno družbenih potreb. Nižja prikazana obremenitev za temeljno organizacijo Lepenka Tržič je le navidezna, saj gre za prehod z nadpovprečno uspešnega poslovanja v letu 1988 na poslovanje z visoko izgubo v letu 1989.

Pregled sredstev za stanovanjsko izgradnjo in skupno porabo na dan 31. 12. 1989, vključno z razporeditvijo po ZR.

## In kako smo pričeli leto 1990?

Rezultati prvih dveh mesecev in ocena za mesec marec so v vseh podjetjih vzpodbudni in potrjujejo upanje na ponovno oživitvev in razvoj slehernega programa in KTL kot celote. Tako je realni mesečni obseg prodaje v obdobju januar-februar, izražen v DEM, kar za 32% večji od doseženega v decembru. Doseženi nivo cen je razen z manjšimi korekcijami, zadovoljiv. Da bomo v okviru dogovorjenih cen še dodatno povečali dobiček, moramo znižati stroške. Znižanje stroškov pa bo dosežen:

- z boljšim izkoristkom materiala in odpravo vseh reklamacij. Opravičila za slabe izdelke ni!
- z boljšo organizacijo dela, kar se bo odrazilo v povečani produktivnosti
- krajšo vezavo sredstev v zalogah in posebej terjatvah do kupcev

TOZD	Stanovanjska sredstva v 000 din	Skupna poraba
Kartonaža Rakek	5.211.487	2.457.460
Lepenka Tržič	242.666	1.246.731
Valkarton Logatec	9.142.347	7.068.525
Kartonažna Ljubljana	5.155.913	11.109.946
Papirna konfekcija	605.729	646.752
Jelplast	-	155.770
DO Tov. potiskane emb. v ustanavljanju	-	4.832.444
DSSS	4.923.995	689.577

Če bodo potrebe delavcev po koriščenju stanovanjskih sredstev večje, bomo pri banki poskusili pridobiti stanovanjski kredit.

- racionalnimi investicijskimi vlaganji. v letu 1990 pa bomo prvič razpisali obveznice in pozneje delnice za zbiranje prostih sredstev delavcev in upokojencev KTL ter njihovih družinskih članov z namenom večjega donosa (vi-

šje obresti) na prihranjena sredstva. Povezovali pa se bomo tudi s tujimi partnerji!

Slavka Brank

## Vzpodbudna januarska in februarska proizvodnja!

V mesecu februarju je bilo 22 delovnih dni. Proizvedli smo 7.198 t izdelkov, od tega 1.037 t za izvoz in 6.131 t za domači trg ali preračunano na delovni dan v februarju znaša 327 t/dan v januarju pa 317 t/dan, se pravi, da smo dnevno v februarju naredili za 3% več. Doseženi februarski fizični obseg je za 1% večji od operativnega plana in za 75 t oziroma 1% manjši od lanske februarске proizvodnje. Nižji fizični obseg od načrtovanega so dosegli v Valkartonu na področju predelave valovitega kartona in v Papirni konfekciji (zaostanek znaša kar 22%).

V dveh mesecih znaša fizični obseg tržne proizvodnje 14.171 t izdelkov, od tega 2250 t za izvoz in 11.921 t za domači trg. Doseženi fizični obseg je za 2% večja od načrtovanega in za 1% večji od lanskega v enakem obdobju. V kumulativi so pod planom v Valkartonu, Papirni konfekciji in Jelplastu in prav tako v primerjavi z enakim obdobjem lani.

V februarju smo dosegli fakturirano

realizacijo v višini 110.860.578 din, kar je za 4% več kot smo načrtovali. V Kartonaži niso dosegli planirane fakturirane realizacije zaradi povečanega izvoza, v Papirni konfekciji pa zaradi premalo naročil. Preračunana v DEM znaša februarska fakturirana realizacija 15.837.225 DEM, kar je v primerjavi z letošnjo januarsko 15.004.385 DEM za 6% več, v primerjavi s februarjem 89 pa sta enaki.

Februarska realizacija je v primerjavi z decembersko za 58% večja, medtem ko kaže indeks rasti cen pri proizvajalcih v Sloveniji 46,8% rast.

V obdobju januar-februar znaša fakturirana realizacija 215.890.974 din in je za 8% večja od načrtovane in za 2196% večja od lanske fakturirane v enakem obdobju. Za primerjavo naj navedemo indeks rasti cen pri proizvajalcih v papirno-predelovalni industriji primerjalno za enako obdobje in znaša 1835 indeksnih točk, pri nas kot že rečeno 2296 indeksnih točk.

Na ravni KTL znaša izkoristek mate-

riala 88,1% v februarju, v obdobju januar-februar pa 88,2% in kaže na rahlo poslabšanje.

Produktivnost v februarju znaša 26,97 kg/h in je za 2% večja od lanske februarске, medtem ko izračun iz dvomesečnih podatkov kaže, da smo jo povečali za 2%.

Na tuja tržišča smo izvozili 1323 t izdelkov v vrednosti 868.454 USD, kar je za 71% več kot smo načrtovali in 12% več od realiziranega izvoza v februarju lani.

V dveh mesecih smo izvozili za 1.516.080 USD, kar je za 49% več od plana in 29% več od doseženega izvoza v obdobju januar-februar lani. Več kot lani so izvozili v Kartonaži, Kartonažni, Papirni konfekciji in Tovarni potiskane embalaže.

V februarju smo za potrebe proizvodnje uvozili materiale in rezervne dele v vrednosti 419.119 USD oziroma 5.029.468 din.

(povzeto iz analize)

### Interni razpis za izbiro novega imena

Tovarna potiskane embalaže je nastala z dograditvijo objekta na novi lokaciji in izločitvijo DE-10 iz TOZD Kartonažna Ljubljana. Kot je znano obsega osnovni program izdelke iz kartona, potiskane v ofset tehniki, lakirane, pregane itd. Glavni porabniki so: prehrambena, farmacevtska, čevljarska, kovinska in industrija pralnih praškov. Dobršen del proizvodnje je namenjen tudi izvozu.

Iščemo novo ime tovarne, ki naj bo kratko, po možnosti povezano s programom karton - tisk, lepo zveneče doma in v tujini - skratka učinkovito kot si prizadevamo tudi za našo proizvodnjo.

Svet Potiskane embalaže je na svoji 29. redni seji sprejel razpis natečaja za izbiro novega imena in sledeče nagrade:

1. nagrada - odkup avtorskih pravic 5.000 din
2. nagrada - nadomestilo za vložen trud 1.500 din
3. nagrada - nadomestilo za vložen trud 1.000 din

**Predloge v ovojnici s pripisom »novo ime« in ovojnici pod šifro v kateri so osebni podatki, pošljite na naslov:**

**Potiskana embalaža  
61610 Ljubljana-Moste  
Letališka cesta**

Rok za sprejem predlogov: 30. april 1990.

Komisija si pridržuje pravico,

da ni dolžna sprejeti nobenega predloga, če presodi, da le-ti niso ustrezni.

Želimo vam mnogo uspeha!

Predsednik sveta  
Potiskane embalaže  
Peter Badovinac



## »Da bi se čimprej osvestili in postali podjetniki!«

V prejšnjem »Glasilu« je na »štafetno vprašanje« o pripravljenosti KTL na tržno gospodarstvo, o našem strateškem planu, odgovarjala Maja RIBIČ-NOSAN, vodja oddelka za pospeševanje prodaje. Za naslednjega sogovornika je predlagala Janeza TERANA, vršilca dolžnosti vodje DSSS. Vprašanja, ki jih je postavila, se na kratko rečeno nanašajo na nadaljevanje procesa preobrazbe tozdov in delovne organizacije v podjetja.

Izbrani sogovornik Janez TERAN, se je vprašanj temeljito lotil in v uvodu odgovarja:

Janez TERAN: »Da bom kasneje lažje odgovarjal na nekatera konkretna vprašanja, bom najprej opredelil nekaj mojih osnovnih gledanj v zvezi s sprejetim Zakonom o podjetjih in poslovnih usmeritvah, ki bi morale biti splošno znane in bi morale biti vodilo vsem delavcem, ki se ukvarjajo z organizacijo.

Sprejeti zakon o podjetjih je odprl številna, pretežno pravna vprašanja organiziranja gospodarskih subjektov. Zakon pa ne ponuja rešitev, ki bi zagotavljale učinkovito poslovanje, niti boljših odnosov, ker opredeljuje več ali manj strukturne reorganizacije in porazdelitve oblasti, ne pa sanacije gospodarskih organizacij. Vsiljuje se mi misel, da smo dobili na razpolago pravniški in ne podjetniški zakon. Reorganizacija namreč ni samo pravno vprašanje, ampak tudi in predvsem vprašanje spreminjanja odnosov med ljudmi in poslovnimi procesi. Je vprašanje spreminjanja pogojev podjetniškega obnašanja, vrednot in doseganja večjih učinkov-dobička in opredelilne jasne perspektive podjetja. Reorganizacija bi v tem smislu morala biti sanacija (DO) podjetja, saj bi morali prevladovati samo strokovni argumenti. Ko govorim o stro-

kovnih argumentih, bi navedel nekaj osnovnih, ključnih elementov, ki bi morali biti jasni pred pričetkom oblikovanja projekta reorganizacije:

**Prvič:** Reorganizacija bi morala izhajati iz dobrih analiz - spoznanj preteklih obdobj, izkušenj, uspehov in neuspehov, pomanjkljivosti in prednosti, ki so bile tako ali drugače zaznane oziroma evidentirane.

**Drugič:** Sama spoznanja pa ne zadoščajo za spremembo stanja, potrebno je ukrepati na osnovi povsem jasne poslovne, predvsem tržne strategije, ki bi jo moralo pripraviti vodstvo (DO) podjetja na osnovi analiz po točki ena. Ta strategija bi morala biti seveda razdelana do nižjih nivojev, služb, kar nam ni bilo pri reorganizacijski preobrazbi v podporo. Seveda je tu zelo pomembno ekonomsko ravnovesje in sicer med trenutnimi in srednjeročnimi ekonomskimi efekti podjetja in pa dolgoročno usmerjenostjo (investicije, tržni programi, kadri ...).

**Tretjič:** Ko se odločimo, kam se bomo v perspektivi usmerili, kje so naši trgi, kolikšen je naš domet, kaj bi radi bili in kaj bomo lahko, je treba doreči na podlagi spoznanj iz prve in druge točke, filozofijo (DO) podjetja - dogovoriti se za temeljne načine poslovnega obnašanja.

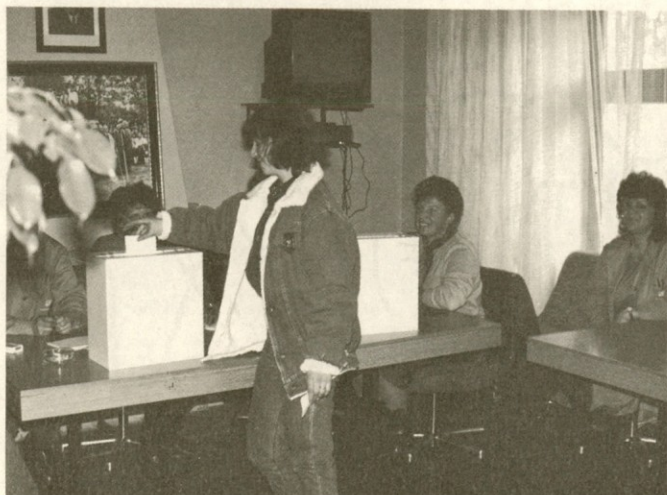
Če bi opredelili vsaj te tri ključne elemente, mislim da bi imeli realno bistveno boljšo osnovo za organizacijsko preobrazbo. Vedeti namreč moramo, da je organizacija sredstvo za doseganje nekkih postavljenih ciljev. Na tak način bi se v temeljnih organizacijah tudi bolj argumentirano samoupravljalno odločali.

V DO KTL smo aktivno pričeli delati na organizacijski preobrazbi šele avgusta 1989. Sigurno je, da je bil čas za oblikovanje vseh potrebnih osnov, analiz, študij

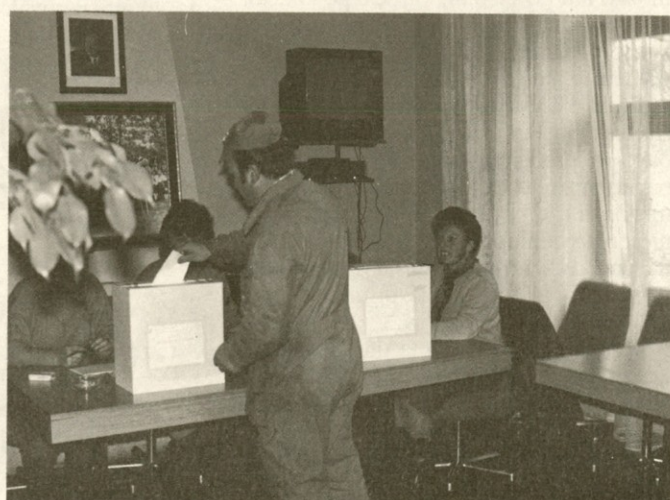
in predlogov ter za preverjanje in dozorevanje idej, prekretek. Moram povedati, da dolgoročne poslovne strategije podjetje KTL do danes še nima, čeprav sem osebno upal, da bo spoznanje po nujnosti te strokovne podlage nastalo ob dogovorjanjih o formalni organizacijski obliki. Tako pa vsako od podjetij išče nekaj svojega, kar pač misli, da je zanj poslovno najbolj primerno, zanemarjajo pa se skupni poslovni interesi podjetja KTL. Sigurno bi tak poslovni sistem lahko nosil tudi daleč večje poslovne rezultate.

### Študija ITEO pokazala prednosti in slabosti dosedanjega poslovanja

Da bi se delavci temeljnih organizacij lažje in bolj strokovno odločali o ustreznih obliki organiziranosti, je bila na Istitutu ITEO v ta namen naročena študija »Organizacijska preobrazba DO KTL v skladu z Zakonom o podjetjih«. Mislim, da je ta elaborat dobro prikazal vse prednosti in slabosti dosedanjega poslovanja in opredelil smiselne variante organiziranosti. Obdelane so bile različne analize poslovanja delovne organizacije v preteklosti, napravljena je bila tudi anketa vodilnih delavcev temeljnih organizacij, v kateri so prikazali svoj pogled na tržno perspektivo, obdelali so različna strokovna področja, ocenili so tudi delovanje in pomembnost posameznih služb DSSS. Mimogrede lahko povem, da so v anketi želeli vsi močen poslovni sistem KTL, ki naj bi dajal neko skupno udarno moč na trgih, dajal bi vsem delom podjetij neko dolgoročno sigurnost in perspektivo. ITEO je v svojem elaboratu obdelal tri



Jolanda UDOVIČ pri glasovanju na referendumu v Kartonazi Rakek 21. decembra; v ozadju članice volilnega odbora Joža MLJAČ, Marinka TURŠIČ in Ivanka ČUK.



Franc OBLAK pri glasovanju na referendumu o podjetniški organiziranosti Kartonaze Rakek. (Foto: F. Debevec)

varianste organiziranosti in sicer:

- 1) Enovito družbeno podjetje - tozdi naj bi bili profitni centri z močnimi pristojnostmi;
- 2) Sestavljeno podjetje s kapitalskimi povezavami;
- 3) Sestavljeno podjetje brez kapitalskih povezav.

Strokovni argumenti so v vseh pogledih dajali prednost prvi varianti.

## Prevladala je odločitev za sestavljeno podjetje KTL ...

Podlage ITEO so se obravnavale na koordinacijskih svetih generalnega direktorja (gen. direktor, direktorji tozdi in vodilni delavci DSSS). Delavcem DSSS ni bila dana možnost enakopravnega odločanja o obliki organiziranosti (saj nam je to pomanjkljivost predpisoval še zakon o združenem delu). Na koordinacijskem svetu 11. septembra 1989, je s strani direktorjev tozdi padla odločitev, da se DO KTL organizira v sestavljeno podjetje, zaenkrat brez kapitalskih povezav.

Močno vlogo pri tej odločitvi so odigrali poslovno uspešni tozdi. Vodilni delavci DSSS se s tako varianto organiziranosti nismo strinjali, zato smo generalnemu direktorju in direktorjem tozdv poslali svoje stališče in še dodatno argumentirali prednosti prve variante. Nekaj odlomkov teh stališč navajam:

»S stališča organiziranja in delovanja bodočih strokovnih služb glede na predlagano varianto imamo do sestavljenega podjetja negativno stališče - predvsem iz sledečih razlogov:

Dejstvo je, da bi po tej varianti organiziranosti prišlo še do nadaljnjega drobljenja poslovnih funkcij, kar bi v končni fazi zelo otežilo delo in odgovornost zanj.

Vitalnih poslovnih funkcij kot so marketing, razvoj, finance ne bi bilo možno konsistentno organizirati. Služb ne bi bilo možno niti po vsebini, kaj šele po količini in informacijskih zahtevah teh služb ustrezno organizirati. To pa bi v perspektivi pomenilo še nadaljne slabšanje naših možnih skupnih prednosti kot so: skupni strateški in operativni marketing za nabavo in prodajo; skupno koriščenje nabavne možnosti, skupna izraba prodajnih možnosti (ne kot konkurenca), izkoriščanje proizvodnih virov, izkoriščanje finančnih možnosti v smislu investiranja ustreznih - akumulativno primernih programov.

Menimo, da je varianta poslovno neučinkovita, saj je znano, da se posamezni tržni programi po uspehu ciklično obnašajo, kar govori v prid močnega podjetja.

Vsekakor pa je v bodočem podjetju nujno doseči:

- a) Povezanost vseh programov KTL, ki so se smiselno razvijali kot celota, predvsem na osnovi tržnih tehnoloških in drugih prednosti;

- b) Bodoče proizvodne enote podjetja naj bi tvorili smiselno zaokroženi programi: valoviti karton, naviti, potiskani in biro program. V programu naj se temeljito prouči dolgoročno razvojna usmeritev in racionalna delitev dela ter ekonomizacija proizvodnih in drugih faktorjev: funkcionalna povezanost in avtoriteta služb, večja racionalizacija dela, prerazporejanje kadrov po potrebi (upoštevajoč pregled kadrov), hitro oblikovanje projektnih skupin glede na potrebe (upoštevajoč tudi kadre iz sedanjih tozd), nenazadnje - priznavanje znanj in avtoritete strokovnih znanj ...«

## Stališča vodilnih delavcev DSSS niso bila upoštevana

Pri nadaljnjem odločanju ta naša stališča niso bila upoštevana. Osebnost sem dobil občutek, da so vodilni delavci tozdi preveč gledali v preteklost, na neučinkovitost nekaterih služb v DSSS in ne na to, da se postavi celovit poslovni sistem KTL, ki bo kos vsem razvojnim problemom v bodočem podjetju!

Tako smo prišli do osnov, na podlagi kateri smo vodilni delavci DSSS pripravili osnutek preobrazbe DSSS. Osnutek je vseboval močno poudarjeno dejavnost dolgoročno usmerjenega marketinga, kateremu bi bila podpora tehnološko-investicijska dejavnost ter močno zasnovana dejavnost informatike. Pri kasnejših obravnavah z vodilnimi delavci tozdi, je bila dejavnost marketinga in tehnološkega razvoja krčena in sicer z argumentom, da tako močnih služb ne bomo potrebovali in v končni fazi jih tudi ne bi plačevali. Tako je dejavnost, ki bo skrbel za tržni dolgoročni razvoj vseh tržnih programov pristala na treh produktivnih vodjih in enem delavcu, ki bo skrbel za komunikacijo s tržiščem in oblikovanjem, za tehnološki razvoj pa na enem svetovalcu generalnega direktorja. Osebnost menim, da so določeni

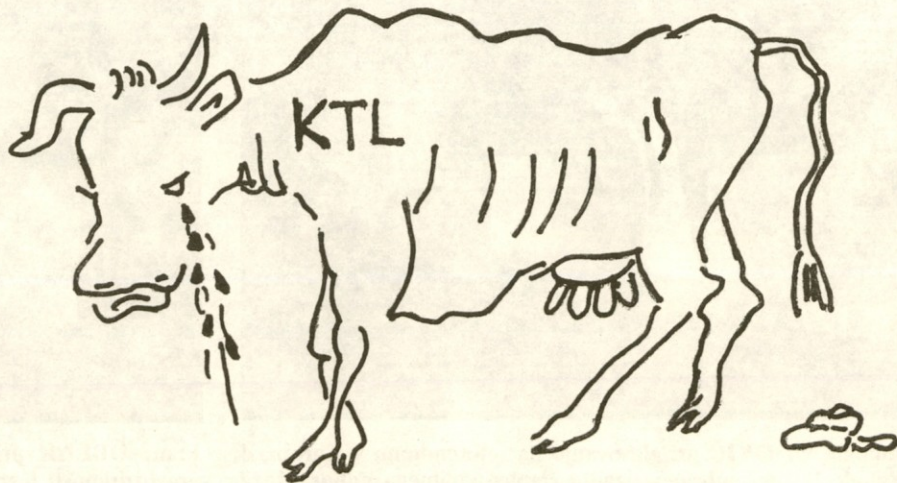
krogi v našem podjetju še premalo osveščeni. Ne zavedamo se pomembnosti teh služb za podjetje v perspektivi. Skratka, takšni kot smo, smo sami sebi zadostni. Prepričan sem, da je trg vodilo - osnova vseh ostalih dejavnosti v podjetju, zato upam, da se v tem smislu čimprej osvestimo in napravimo miselni zasuk kot podjetniki.«

## Odgovori na »Štafetna vprašanja« ...

**Intenzivno delo na preobrazbi se nadaljuje v letošnjem letu. V drugi fazi so bili s strokovnimi delavci družbenih podjetij (tozdv) opravljeni razgovori o interesih in ciljeh združevanja v sestavljeno podjetje KTL ter vsebini in obliki nadgradnje, ki bo omogočila uresničevanje skupnih ciljev in interesov. Sodelovali ste na teh razgovorih, zato vprašanje: kaj ste se dogovorili in kaj so odgovorni delavci tozdv - družbenih podjetij - predvsem izpostavili?**

**Janez TERAN:** Interesi in cilji združevanja v sestavljeno podjetje so opredeljeni s Pogodbo o združitvi v sestavljeno podjetje KTL, industrija papirja in embalaže, Ljubljana. Podrobnosti pogodbe tukaj ne bi navajal, bi pa izpostavil cilje zaradi katerih se podjetja združujejo, dela, ki se bodo opravljala v strokovnih službah ter dejavnosti, ki jih za združena podjetja opravlja sestavljeno podjetje.

**Cilji so:** skupni strateški poslovni razvoj, povečanje blagovnih tokov znotraj poslovnega sistema, usklajeno nastopanje na domačem in tujem trgu v nabavi in prodaji, medsebojno povezovanje z raznimi oblikami naložb, smotrno gospodarjenje s finančnimi sredstvi in krepitev finančne moči zaradi večje gospodarske učinkovitosti in večje učinkovitosti vlaganj, ustanavljanje novih podjetij in vlaganje sredstev v podjetja doma in v tujini, zastopanje interesov združenih podjetij pri upravnih organih, zbornici



Kaj ne bi jokala, ko pa so se vsi njeni telički osamosvojili ...



in drugih asociacijah, celovit in hitrejši razvoj vseh dejavnosti in kadrov v združenih podjetjih, krepitev materialnega položaja in zagotavljanje socialne varnosti delavcev, skupno opravljanje poslov za združena podjetja.

**Posli oz. dela, potrebna za poslovanje podjetij, ki se bodo opravljala v KTL pa so:** računovodski, plansko-analitski in finančni; zunanjetrgovinski; marketing posli; nabava na domačem trgu; proučevanje trga, reklama in ekonomska propaganda; AOP in informacijski sistem; embalažni inženiring; organizacija poslovanja; posli na področju organiziranja izobraževanja; posli na področju pravne dejavnosti; sodelovanje pri organizaciji in izvajanju investicij ter drugi posli, potrebni za poslovanje KTL in združenih podjetij.

**Dejavnosti, ki jih za združena podjetja opravlja KTL,** pa so: ustanavljanje, upravljanje in financiranje drugih podjetij, notranja trgovina na debelo in drobno, zunanja trgovina - izvoz in uvoz v okviru dejavnosti združenih podjetij in sestavljenega podjetja, bančni in finančni posli, organiziranje nastopa na sejnih in razstavah, reklama in ekonomska propaganda, knjigovodske storitve.

Kdor se želi seznaniti s podrobnostmi, lahko prebere pogodbo.

Razgovore po temeljnih organizacijah smo opravili ob priliki obravnave Pogodbe o združitvi v sestavljeno podjetje KTL in dokončne oblike organiziranosti strokovnih služb sestavljenega podjetja. Lahko rečem, da so bili razgovori zelo različni glede na različne sredine prisotnih delavcev in glede na različne probleme, s katerimi se ukvarjajo po posameznih sredinah.

Smatram, da so bili ti razgovori koristni, saj smo spoznali dosti novih in starih problemov, ki jih dosedaj nismo znali skupaj rešiti. V mnogih sredinah je čutili, da se ne obnašamo - ne delujemo kot skupen poslovni sistem, ne poznamo problemov drug drugega, zato jih tudi ne rešujemo. Problemi se kopičijo in postajajo zmeraj težje rešljivi. Z malo več dogovarjanja bi mnogo teh stvari zelo hitro rešili.

Pohvaljene in grajane so bile posamezne dejavnosti v strokovnih službah (DSSS). Prav gotovo si nekatere zaslužijo grajo zaradi svojega dela v preteklosti. Kritika nam mora biti vodilo za kvaliteten premik v delu teh dejavnosti.

Nenazadnje pa menim, da smo za slabo delovanje določenih dejavnosti v preteklosti krivi tako mi, delavci strokovnih služb, kot tudi delavci tozgov.

**Veliko je vprašanj o statusu sedanje delovne skupnosti, njenih kadrih. Kakšne vsebinske spremembe je preobrazba prinesla, glede kadrov pa ali bo ta potencial izkoriščen (usoda tehnoloških presežkov delavcev, če so)?**

**Janez TERAN:** Menim, da je o formalnem statusu strokovnih služb nesmiselno govoriti, saj bo ta status dejansko takšen, kakršnega si bomo ustvarili s

svojim delom (vsebino, kvaliteto, poslovnostjo, podjetnostjo vseh delavcev v strokovnih službah). Pred nami sta v bistvu dve možnosti: ali zaupane naloge zadovoljivo opravljati za podjetja v sestavi KTL ali pa pridobiti dodatne naloge izven KTL za našo eksistenco.

Ker smo pri razgovorih obravnavali tudi bodočo organiziranost strokovnih služb, smo zagovarjali predlagano vsebino organiziranosti in pa število ustreznih kadrov - delavcev za opravljanje dogovorjenih nalog. Del dosedanjih nalog iz bivše DSSS bomo na podlagi Pogodbe o združitvi v sestavljeno podjetje KTL prenesli v podjetja. Da bi delavci, ki so doslej opravljali ta dela, ne postali v strokovnih službah kadrovski presežek (kljub predvidenim prerazporeditvam), smo jih skupaj z dejavnostmi ponudili podjetjem. O rezultatih še ne moremo govoriti, saj še nihče ni dal dokončnega odgovora. Prepričan sem, da se bodo dejavnosti, ki so se dosedaj dobro opravljale v strokovnih službah, tudi v bodoče dobro opravljale in to z istimi delavci, ki pa naj bi bili premeščeni v podjetja.

Prav tako vsi z nestrpnostjo pričakujemo Zakon o delovnih razmerjih, ki nam bo pomagal razrešiti nekatere kadrovske probleme v strokovnih službah. Zato je o kadrovskih presežkih preurjeno govoriti.

**Ime KTL in njena tradicija sta nedvomno velika prednost. Kako bomo to prednost na trgu obdržali, izkoristili? Ali drugače: Kako razumeti podjetniško moč in samostojnost združenih podjetij v sestavi združenega podjetja KTL v odnosu do skupnih ciljev in interesov, ko vemo, da cilji oz. interesi niso vedno (pogosto niso) avtentični.**

**Janez TERAN:** »Vprašanje je zelo kompleksno in sam nanj težko odgovorim. Res je, da več kot 90-letna tradicija KTL pri naših kupcih in dobaviteljih mnogo pomeni. Za kupce naših izdelkov smo bili v preteklosti znani kot solidni poslovni partnerji. Ne glede na formalno obliko organiziranosti nam ostaja blagovna znamka KTL, ki je skupna, imamo kompletni tržni program, ki ga

lahko skupaj plasiramo, imamo močne reprodukcijske odnose znotraj podjetja, imamo sodobno tehnologijo, imamo možnost plasiranja izdelkov v izvoz. Mislim, da je našete prednosti potrebno izkoriščati in si na tak način zagotoviti našo skupno perspektivo. Sigurno pa nam v podjetju manjka več usposobljenih kadrov, več drznosti, stroka bi morala biti bolj uveljavljena, manjka nam podjetniškega razmišljanja in delovanja. Prepričan sem, da imamo vse možnosti za soliden razvoj kot vsak posameznik in kot sestavljeno podjetje. Prave povezave znotraj sestavljenega podjetja in navzven bodo ob prodiranju podjetništva (jasnih interesov profita) postale še bolj prisotne, kar pa pomeni, da se lahko tudi formalna oblika organiziranosti menja. Enako velja tudi za strokovne službe.

Podjetniška moč se vsekakor odraža skozi udarne tržne programe, ki nosijo dovolj dohodka za trenutne potrebe in za perspektivo. Znašli smo se v tržnem gospodarstvu, ki ne pozna milosti za slabe, prav tako pa se dobri ne smejo uspavati. Svojo vlogo bodo v tej tekmi morali odigrali prav vsi zaposleni v podjetju KTL, saj sicer razvoja ne bo. Postaviti si moramo skupne cilje, jih razgraditi po posameznih službah, za izvajanje teh pa sprejeti poslovno odgovornost. Vsak vodilni v sistemu KTL bi moral pred sprejemom mandata priti pred delavce z jasnimi kvantificiranimi programi, ki jih bo izpeljal in ki se vključujejo v skupne interese. Le izpolnjevanje teh zastavljenih ciljev bo vodilo k hitrejšemu razvoju celotnega poslovnega sistema.

**Za zaključek postavite vprašanje in predlagajte sogovornika za prihodnji »štafetni intervju« po načelih te rubrike!**

**Janez TERAN:** »Postavljam naslednje vprašanje: delitev tržnih programov med podjetjem Valkarton in Kartonazo ter njuno sodelovanje v smislu doseganja skupnih efektov na trgu, za sogovornika pa predlagam direktorja podjetij tov JERINO in tov. BAJTA.«

M. Š.



V volilnem odboru na decemberskem referendumu na Rakeku so bile Stanislava HRESTAK, Ivanka ČUK in Marija SEČNIK. (Foto: F. Debevec)

## Letošnje leto prelomno za »Jelplast« Kamna gorica!

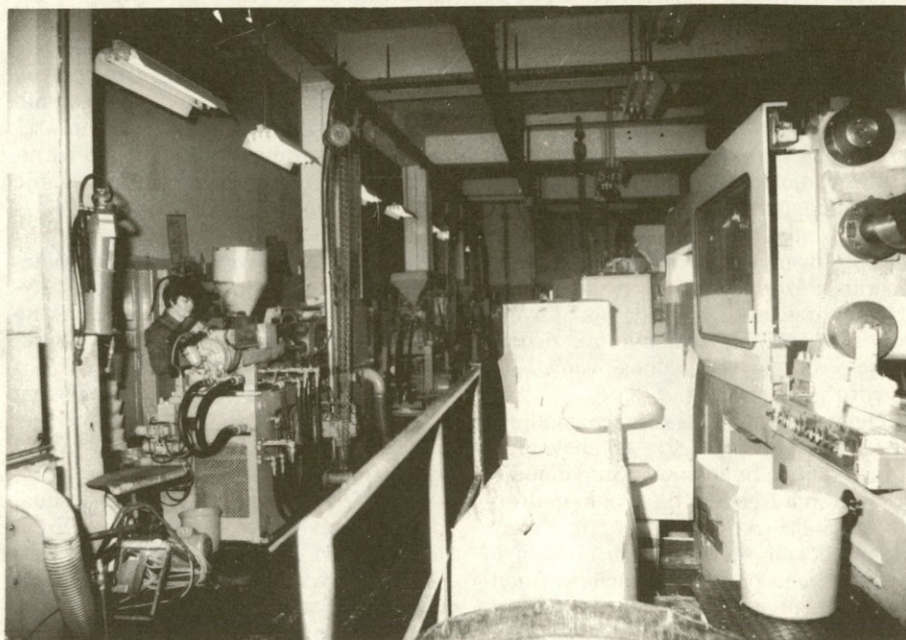
Od 18. oktobra lani opravlja funkcijo v. d. direktorja TOZD »Jelplast« Kamna gorica Darko VIDIC, po poklicu strojni tehnik. V »Jelplastu« se je zaposlil pred 8 leti kot strojni ključavničar na nalogah vzdrževalca. Ob delu je končal Srednjo strojno tehnično šolo in nekaj časa delal v orodjarni, kasneje kot vodja priprave proizvodnje in kot vodja obrata. Ob spoznanju, da mu manjka organizacijskih znanj, se je odločil za študij na kranjski Visoki šoli za organizacijo dela, kjer je vpisan v II. letnik. Sam dodaja:

»Opravljanje nalog vršilca dolžnosti direktorja me polno angažira, zato sem moral študij odložiti na stran. Proizvodni proces v »Jelplastu« sem skozi različne razporeditve dobro spoznal in lahko rečem, da v tehničnem pogledu proizvodnjo relativno obvladam. Sem pa ob prevzemu nalog v. d. povedal, da mi manjka ekonomskih znanj. Nekaj tega znanja sem že nadoknadil, imam pa po tej strani zagotovljeno strokovno pomoč tudi v DSSS!«

**Kako ste zastavili sanacijo »Jelplasta«, kakšna je perspektiva te proizvodnje?**

Skušal bom na kratko odgovoriti na vprašanje, čeprav bi se za temeljitejši odgovor lahko pogovarjala dve uri in več. Dejstvo je, da je »Jelplast« v stanju, v kakršnem je, zrel za likvidacijo ali drugače rečeno: z izkoristkom določenih notranjih rezerv se ga da sanirati na pozitivno ničlo, s tem pa bi se stroji v dveh letih do kraja iztrošili, kar pa ni cilj, če razmišljamo o ohranitvi te proizvodnje.

Ko analiziram situacijo in napake iz preteklosti, bi poudaril predvsem pomen internega prometa, ki ga nismo gojili oziroma se ni odvijal kot bi se



**Pogoj za perspektivo »Jelplasta« je avtomatizacija proizvodnje.**

moral. Notranjega prometa je okrog 57% proizvodnje in iz tega naslova ne bi smeli imeti niti dinarja izgube. Ker pa ni bilo interesa za ureditev notranjih odnosov, bodisi z ene ali druge strani, nam je interni promet prinašal izgubo. V tem sklopu bi omenil kalkulacije cen. Že sama inflacija je v lanskem letu naredila ogromno škode gospodarstvu, če pa s cenovno politiko na podlagi kalkulacij podjetje ni sledilo pa je bila izguba neobhodna.

Zato sem v prvi fazi veliko svojega dela vložil v izdelavo kalkulacije cen posameznih proizvodov za posamezne kupce, torej v sistematično obvladova-

nje tega področja. Kot sem že poudaril, so se tukaj pokazale velike, velike nepravilnosti - pravzaprav bi za vsa področja, katerih se lotevam, lahko rekel, da odkrivam nove in nove nepravilnosti. Pred leti, ko je bila gospodarska situacija ugodnejša, bi bilo možno marsikaj narediti, zdaj pa je situacija neprimerno težje rešljiva. Boriti smo se morali, da »Jelplast« ni šel v stečaj že jeseni. V tisti situaciji je sindikat odigral vlogo, ki jo mora odigrati. Bivšemu direktorju tozda zamerimo, da je podaljševal to stanje, saj se je na negativna gibanja kar naprej opozarjalo, skozi strokovne analize in brezštevne sanacijske programe. Tudi



Darko Vidic, vršilec dolžnosti direktorja »Jelplasta«



matična firma nosi veliko odgovornost, da se je situacija v »Jelplastu« tako daleč pripeljalo - občasne finančne injekcije so to stanje samo podaljševale in odlagale ukrepanje.«

#### **Ključne naloge, ukrepi?**

»Brez pridobitve novega kapitala - domačega ali tujega - sanacija te proizvodnje ni izvedljiva. V zvezi s tem sem že navezal nekaj poslovnih stikov. Če to ne bo uspelo, bo potrebno to proizvodnjo vezati izključno na interne potrebe oziroma slediti potrebam Kartonažne Ljubljana in se temu ustrezno organizirati. Nekaj prednosti vseeno imamo: interesantno lokacijo, smo družbeni sektor, imamo dobro opremljeno orodjarno, določen nivo znanja iz plastike, poslujemo kot KTL, kar je izredno pomembno in ne nazadnje: imamo vitalne strokovne službe kot so marketing, uvoz-izvoz organizirane v Ljubljani.

Pogoj za perspektivo »Jelplasta« je avtomatizacija proizvodnje, s katero se bo bistveno zmanjšal vložek fizičnega dela. To proizvodnjo je namreč možno

tako modernizirati, da ni potrebno skoraj nič živega fizičnega dela. Kadrovska struktura je zelo šibka, zaposlovalo se je na podlagi nepodprtih potreb. Interna organizacija je izredno mlahavo postavljena, ni optimalne kontrole, ni nagrajevanja po delu. Na vsa ta področja sem predvsem usmeril svoje ukrepanje.

Ena ključnih nalog v bodoče bo v »Jelplastu« tudi razvoj. Proizvodnja plastike ponuja ogromno možnosti za razvoj novih izdelkov. Z uporabo lastnega znanja in sodelovanjem celotnega razvoja KTL moramo takoj vse sile usmeriti v razvoj novih proizvodov.

Strateško gledano »Jelplast« potrebuje spremljajoč proizvodni program. V programu KTL so gotovo izdelki, ki jih sedaj KTL kupuje, lahko pa bi jih izdeloval Jelplast. Z analizo internega trga znotraj KTL bi gotovo našli program, katerega bi Jelplast lahko izdeloval.«

#### **Kaj pa presežki delavcev? S tem problemom boste oz. ste že soočeni!**

»Presežke delavcev bomo reševali nekaj z upokojitvijo v primerih, ko imajo

delavci izpolnjenega enega izmed pogojev za upokožitev. To bomo izvršili brez dogovarjanja, veljal bo avtomatizem. Nekaj jih bomo zaposlili v Tovarni potiskane embalaže, nekaj v Lepenki. Računam, da bomo z vsemi temi možnostmi rešili 12 ljudi, tako da bo ostalo skupaj zaposlenih v »Jelplastu« 24 ljudi.

#### **Pa pogled naprej?**

»Se vedno skušam narediti vse, da bi pritegnil tuj kapital. Kot sem že poudaril pa brez avtomatizacije proizvodnje in vlaganja v izobraževanje kadrov, ni perspektive. Vsekakor računamo tudi na zrel dogovor s Kartonažno Ljubljana na osnovi medsebojnega poslovnega interesa.«

Še veliko drugih objektivnih ugotovitev je nanizal izbrani sogovornik; vsekakor pa je poleg zaupanja v lastno strokovnost, v sodelavce v najširšem okolju KTL, potrebno veliko smelosti, da človek sprejme tak izziv kot je sanacija »Jelplasta«.

M. Š

## Začasne rešitve za selitev obratnih ambulanz!

21. februarja smo izpeljali okroglo mizo na aktualno témo: ORGANIZIRANJE SPLOŠNE IN ZOBNE AMBULANTE po preselitvi Kartonažne Ljubljana in Papirne konfekcije na novo lokacijo. Organiziranje okroglih miz je ena od dobro sprejetih metod medsebojnega informiranja pri nas in pridobivanja informacij za objavo v »Glasilu«.

Na okrogli mizi so tokrat sodelovali tudi zdravstveni delavci iz obeh naših ambulanz dr. Čelan-Lucu Branka, Matija Petrič, Vera Črepinšek, Nada Goltez in Tanja Kos, iz strokovnih služb Drago Videmšek in Svetko Praštalo, izmed članov uredniškega odbora »Gla-

sila« pa predsednica Milena Kleva iz Kartonaže Rakek, Cvetka Ahčin iz Papirne konfekcije in Manja Prezelj iz DSSS.

Naj že v uvodu zapišem, da ni bil cilj okrogle mize reševanje situacije - za to sestav ni bil niti pristojen - pač pa pridobiti informacije za najširši krog zaposlenih o organiziranju splošne in zobne ambulante po preselitvi, saj je vprašanje o tem čedalje več, kolikor bolj se približuje rok selitve. Ob strani smo tokrat pustili tudi razpravo o tem, kako smo s storitvami ambulanz zadovoljni oz. kaj bi se dalo spremeniti, izboljšati; govorili smo torej o selitvi ambulanz,

takšnih kot jih imamo.

### **Kaj smo na okrogli mizi izvedeli?**

**Drago Videmšek:** »Za splošno ambulanto smo že dogovorjeni, da se seli v Tovarno »Rog« na Letališki, ki je v neposredni bližini lokacije naših tovarn in ima poleg svoje prostor tudi za našo ambulanto. Zaenkrat se dogovarjamo za najem prostora za dobo dveh let, ker še vedno upamo, da se bo enkrat le zbral denar, da postavimo še eno stavbo



Na okrogli mizi 21. februarja.



Zastopstvo iz zobne ambulante.

na lokaciji MP-3, v kateri bi bili ambulanti. Preselitev splošne ambulante v »Rog« bi bila torej začasna. Selitev planiramo v mesecu maju oziroma do konca junija, ko je rok za izpraznitev stavbe na Čufarjevi 16.

In kakšen bo režim v splošni ambulanti? Delali bosta dve ekipi, »Rogova« ekipa za njihove delavce, naša za nas, nekaj pa bo tudi medsebojnega nadomeščanja. Na ta račun ne bi bilo nadomeščanja naše zdravnice v drugih obratnih ambulantah, kar postavljamo kot pogoj Zdravstvenemu domu. Da ne bi prihajalo do gneče v čakalnici, skupni za obe ordinaciji, postavljamo kot pogoj, da naša ekipa začne delati kasneje, z zamikom ure ali dveh, in potem potegne do 15. ali 15,30, torej delno v popoldanski turnus.«

### Zobna ambulanta v nebotičniku

»O selitvi zobne ambulante še ne morem dati dokončne informacije. Edina varianta, ki nam jo ponuja Zdravstveni dom Center je najem opremljene ordinacije v Nebotičniku. Pri tem se še nismo sporazumeli okrog načina plačevanja. Po tej varianti to ne bi bila več »naša ambulanta«, ampak dejanski najem prostora, opreme, ekipe in zato dražja kot sedaj. Kljub vsemu računamo, da se bomo dogovorili za isti sistem plačevanja kot je veljal sedaj.«

Na vprašanje, kaj je bilo storjenega na podlagi pobude delavskega sveta delovne organizacije »da se prouči možnost graditve splošne in zobne ambulante na lokaciji MP-3 ter oblika financiranja glede na to, da je interes v TOZD Kartonažna in PAKO za ohranitev obeh ambulant zelo velik«, je Drago VIDEMŠEK odgovoril:

»Govorim za jesensko obdobje: rečeno je bilo, da ne bo denarja za kakršnokoli razmišljanje o gradnji stavbe v te namene. Zato je bilo oktobra oz. novembra zaključeno vsako razmišljanje o selitvi ambulant v nove prostore. Vsa razmišljanja so šla v to smer, da gremo v najem prostorov za potrebe obeh ambulant. Takrat, jeseni, smo tudi ugotavljali, da so finančno sposobni samo izven-ljubljanski tozdi, ki pa niso zainteresirani za združevanje, saj bosta ena in druga ambulanta delali samo za ljubljansko območje.«

Izmed razprav na okrogli mizi - oglašili so se prav vsi navzoči - izdavam naslednji:

**Cvetka AHČIN - PAKO:** »Moje mnenje je, da tudi rešitev z »Rogom« ni dorečena. Res je, da »Rog« ni tako daleč od lokacije novih tovarn, vendar je to prav gotovo slabše od možnosti, ki jih imamo zdaj; po telefonu te pokličejo in v desetih minutah se vrneš na delovno mesto.

Tako praktično ni izpada delovnega časa zaradi tega. Po novem pa se bo postavilo tudi vprašanje izhodov (bo to privatni izhod?), vprašanje je torej, koliko nas bodo ti izpadi stali. Prav gotovo jih bo več in vprašanje je, če nas ne bodo stali več kot nov objekt. Vemo, da imamo kader z daljšim stažem, ki pogosto potrebuje zdravnika. Pa pustimo zaenkrat ob strani ocene, kakšna je splošna in kakšna zobna ambulanta; za nekoga je dobra, za drugega ni. Mnenja so zelo različna. Vendar, take začasne rešitve pri 2.000-članskem kolektivu in pri tem kar je Kartonažna nekoč pomenila, prav gotovo niso dobre! Saj vendar govorimo, da je človek naše največje bogastvo in da bomo kaj storili tudi pri preventivi. Po teh informacijah ugotavljam, da stvari tudi zdaj niso dorečene, pa tudi to, da gre za neresnost in nezainteresiranost pri skrbi za delavca.«

**Milena KLEVA - Kartonaža Rakek:** »Tudi delavci z Rakeka smo zelo zainteresirani za usluge obeh ambulant. Namreč, za obisk zobozdravnika raje vzamemo dan dopusta in gremo v Ljubljano kot pa v Cerknico, ki je sicer zelo blizu, je pa zobozdravstvo tam slabo organizirano. Kar se tiče splošne ambulante ostajamo zainteresirani za obisk zdravnice kot doslej, četudi samo enkrat tedensko za recepte. Verjetno pa bi bili zainteresirani tudi za kaj več, če bi nam bil ponujen strokovni predlog. Strokovna služba bi moral posredovati tozdom ustrezno informacijo z opisom novonastale situacije oz. predlagati obravnavo problematike na delavskih svetih. Sicer pa se sprašujem, kakšno združeno podjetje smo, ali smo sploh še združeni, saj kadar se pojavi kakšen

skupni problem pravite, da tozdi skupnih rešitev nočemo podpreti.«

**Svetko PRAŠTALO iz Kartonažne Ljubljana** je na vprašanje »kaj ste v strokovni službi naredili, da bi se prostor za ambulanti vključil v projekt novogradnje na MP-3, odgovoril:

»V tozdu - podjetju Kartonažna smo zainteresirani za obe ambulanti. Ocenjujemo, da imamo od obeh obratnih ambulant, od urejenega zdravstvenega varstva delavcev, lahko vsi koristi - tako delavci kot podjetje. In kaj smo naredili, da bi ambulanti imeli še neprej? Že ob sami odločitvi za novogradnjo in selitev za novo lokacijo, smo prišli tudi do tega problema. Tako smo v projekt vključili tudi izgradnjo posebnega objekta ob vhodu na lokacijo vseh treh podjetij, v katerem bi bili tudi obratni ambulanti. Žal gradnja iz finančnih razlogov ni in tudi še nekaj časa ne bo realizirana, kar žal ni bilo težko ugotoviti. Takoj smo začeli iskati druge možnosti, začeli smo se dogovarjati s podjetji, ki imajo sedež ob Letališki za najem prostorov. S temi zaradi tega, ker je to najbolj ugodno za delavce oziroma ker naprimer najem prostora na Metelkovi ni tako ugoden (čas obiska zdravnika je pogosto vezan na delo). Zato smo smatrali, da je rešitev na lokaciji Letališka najbolj primerna in tako je prišlo do dogovora z »Rogom«. Poudarjam, da smo bili pri iskanju rešitev postavljeni v okvir finančnih možnosti. Ves čas tudi poudarjamo, da smo zainteresirani za obe ambulanti. Še vedno ostajamo pri namenu, da takrat, ko bodo podane možnosti, zgradimo potreben objekt za potrebe ene in druge ambulante.«

Izmed ostalih vprašanj na okrogli mizi



Nova tehnologija puljenja zob na Letališki ...

je bilo sproženo tudi vprašanje zunanjih koristnikov splošne ambulante - Papirografika, Slovenija papir, Kuverta, nadalje, kaj bomo z opremo iz zobne ambulante, če najamemo opremljeno ordinacijo v Nebotičniku, zdravstveni delavci pa so opozorili še na več organizacijskih problemov (vračanje kartotek) zaradi katerih bi morale biti rešitve čimprej znane.

### Zaključek:

Dodatne informacije sem dobila na sestanku pri generalnem direktorju, na

katerem sta sodelovala tudi Drago VI-DEMŠEK in Svetko PRAŠTALO.

Kot že na okrogli mizi, je bilo ponovno poudarjeno, da sredstev za gradnjo namenskega objekta, kjer bi bili ambulantni, nimamo, zato so možne edino naslednje začasne rešitve:

1) Selitev splošne ambulante v najete prostore v Tovarni »Rog« na Letališki cesti. V zvezi s selitvijo je utemeljeno, da odpovemo koriščenju naše splošne ambulante zunanjim koristnikom: Papirografiki, Slovenija papirju in Kuverti.

2) Strokovna služba je preverila na okrogli mizi navržene možnosti selitve zobne ambulante na Letališko - v Pletenino, prostore Kovinskih obratov Gradisa in teh možnosti ni. Zdravstveni dom, ki je bil z naše strani zadolžen, da nam poišče rešitev, kot edino možnost ponuja najem opremljene ordinacije v Nebotičniku.

Majda Štrekelj

## PREVENTIVA IN VZGOJA V CESTNEM PROMETU

### Lanski rezultati akcije

Svet za preventivo in vzgojo v cestnem prometu ugotavlja, da je bilo lani v Sloveniji 5783 prometnih nezgod, to je za 7,1% manj kot v letih 1987 in 1988. V prometnih nezgodah je bilo 7353 poškodovanih, to je 10,1% manj, žal pa se ni zmanjšalo število mrtvih udeležencev: leta 1987 je v prometnih nezgodah izgubilo življenje 558 ljudi, 1988 leta 551 ljudi in lani 554 ljudi.

Ob tem kaže poudariti, da se je v prometnih nezgodah za 11,1% zmanjšalo število mrtvih otrok in mladoletnikov in za 8,7% število poškodovanih otrok in mladoletnikov, za 19,8% število mrtvih pešcev, za 11,7% število voznikov koles z motorjem in za 21,9% število voznikov motornih koles.

Nikoli doslej ni v Sloveniji izgubilo življenje toliko voznikov osebnih avtomobilov kot lani (182 mrtvih, to je za 15,2% več); mrtvih potnikov v teh vozilih pa je bilo 152, to je za 9,7%

več. Število mrtvih udeležencev v prometu se je povečalo predvsem na magistralnih cestah (za 11,8%), na kateri je umrlo 260 ljudi. Od tega so samo na magistralni cesti Korensko sedlo - Ljubljana - Bregana umrli 104 ljudje (za 11,2% več).

Kljub razmeroma uspešnemu začetku akcije - 10% v lanskem letu, je uresničevanje zastavljenih ciljev in nalog pravzaprav še vedno na začetku.

Vir: Povzeto iz »Biltena« Republiškega komiteja za zdravstveno in socialno varstvo št. 5/90



tiskano v DO potiskane embalaže

DOPISUJTE V GLASILO

Po mnenju sekretariata za informacije v izvršnem svetu skupščine SR Slovenije, z dne 6. 6. 1979, je Glasilo KTL na podlagi 7. točke prvega odstavka 36. člena zakona o obdavčenju proizvodov in storitev v prometu (Uradni list SFRJ, 33-316/72) oproščeno temeljnega prometnega davka od prometa proizvodov.



## Upokojil se je



Boris ROŠ iz Tovarne potiskane embalaže; ob tej priložnosti so se mu sodelavci zahvalili za dobro delo.



Nastal je skupen spominski posnetek.

## Na svečani seji sveta Tovarne potiskane embalaže

Zaradi preobilice dela v zadnjih dneh lanskega leta, so v Tovarni potiskane embalaže svečano sejo sveta delovne organizacije preložili na letošnje leto in izbrali soboto, 17.februarja. V prijetnem vzdušju zbranih jubilarov, (njihova imena smo objavili v prejšnjem

»Glasilu«) delegatov in gostov, so podelili bronaste, srebrne, zlate in spominske značke KTL. Svojim najbolj zvestim sodelavcem pa so se za 30-letno zvestobo oddolžili s spominskimi darili. To je bila tudi priložnost, da se ozrejo na opravljeno delo in načrte za prihodnost.

Temu sta tudi namenila svoje priložnostne besede generalni direktor Miroslav Samardžija in predsednik sveta Peter Badovinac. Nekaj vzdušja na svečani seji pa smo ujeli v fotoobjektiv.



Marija Čušin ob prejemu spominske značke za 25 let delovne dobe v KTL.



Alojzija Košir, 30-letna zvestoba kolektivu.



Skupinski posnetek jubilarov, ki so prišli na podelitev.

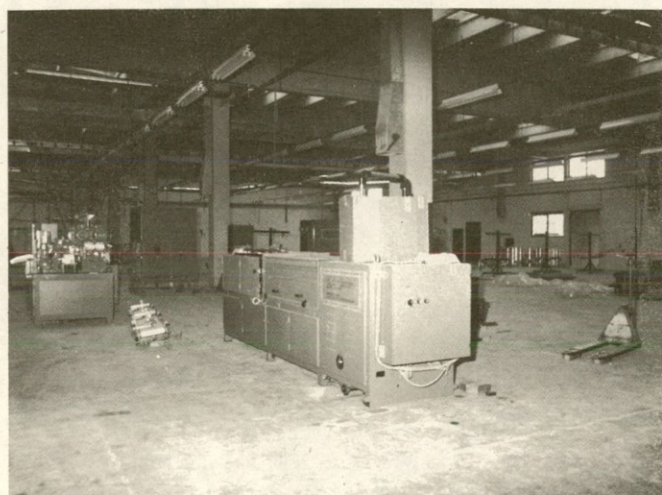


Nekaj vzdušja smo ujeli v fotoobjektiv.

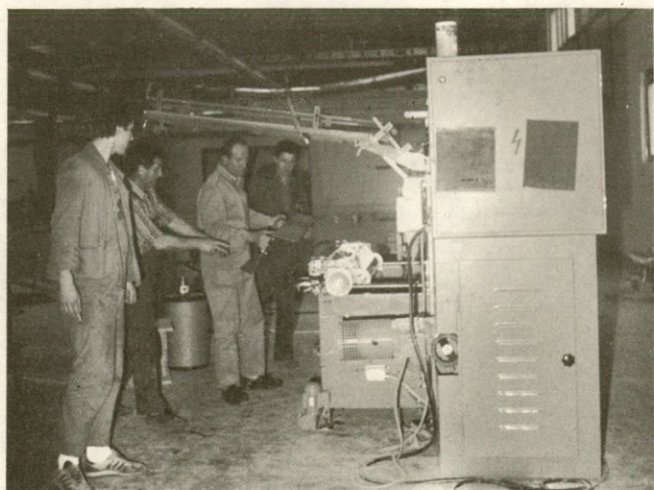
## IZ NOVE TOVARNE KARTONAŽNE LJUBLJANA Nova tovarna, novi stroji!



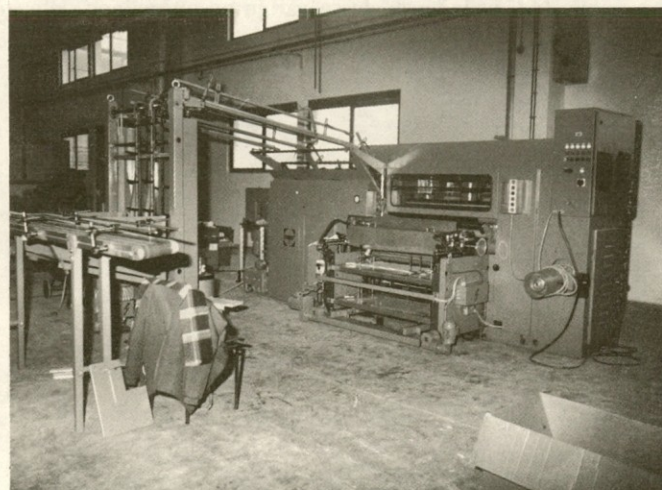
• Pogled na proizvodne hale kjer potekajo zaključna montažna dela na sistemu ogrevanja in prezračevanja.



Proizvodne hale se že polnijo z novimi stroji iz uvoza.



Ekipa pri montaži.



Del nove, moderne linije za proizvodnjo kombidoz.

## Ujeto v fotoobjektiv na svečani seji delavskega sveta Kartonaže Rakek

Imena jubilarov, prejemnikov plakete KTL iz Kartonaže Rakek, smo objavili v prejšnji številki Glasila, tokrat pa objavljamo fotografije, ki so nastale ob tej priložnosti in jih

je prispeval Franc DEBEVEC, stalni sodelavec »Glasila« iz Kartonaže Rakek.



Pozorno so prisluhnili besedam predsednika delavskega sveta Danila GODEŠA.



To je bila tudi priložnost, da se ozrejo na opravljeno delo in načrte za prihodnost.





## Temeljne naloge sindikatov do leta 1994

6. in 7. aprila bo prvi kongres Svobodnih sindikatov Slovenije. Zveza sindikatov Slovenije je pripravila program preobrazbe in predstavila naloge novih sindikatov od leta 1990 do 1994.

S temeljnimi nalogami sindikati ureničujejo programski dokument, mednarodne dokumente o ekonomskih in socialnih pravicah in Resolucijo evropske konfederacije sindikatov. Kot prioritete kongresni dokument posebej poudarja: uresničevanje pravice do dela in svobode dela, pravično plačilo, ki zagotavlja dostojno življenje delavcu in njegovi družini, človeka vredne delovne in življenske razmere, sodelovanje delavcev pri upravljanju, socialno varnost in višjo kakovost življenja ter nenazadnje pravno zaščito delavcev in sindikalnih zaupnikov.

S temeljnimi nalogami vas seznanjamo kot bodoče - potencialne člane Svobodnih sindikatov Slovenije pa tudi zato, ker te naloge pomenijo tudi osnovo delovanja sindikatov v podjetjih.

### 1. Nova delovna mesta in skrb za ohranitev vsakega perspektivnega delovnega mesta.

Z razvojno politiko, zagotoviti približevanje polni zaposlenosti (aktivna organizirana politika odpiranja novih delovnih mest in materialna podpora države; ohranitev vsakega delovnega mesta, ki ima perspektivo in dolgoročno zagotavlja ustrezno plačo; zasebno podjetništvo na vseh področjih dela; uveljavitev različnih oblik zaposlovanja in samozaposlovanja ...)

Usatnovitev razvojno zaposlovanih skladov v republiki in po potrebi v občinah.

Z davčno politiko spodbuditi odpiranje novih delovnih mest in zagotoviti del sredstev za razvojno zaposlovanje sklade.

Sredstva sindikata za nakup delnic.

### 2. Organiziranje trga dela

Oblikovanje borze dela in ustanovitev posredovalnic dela.

Preoblikovanje skupnosti za zaposlovanje v strokovno specializiran zavod za posredovanje dela.

Informacijski sistem - v funkciji svobodne izbire dela in posredovanja dela.

Oblikovanje tripartitnega pogajalskega sveta (sindikati, delodajalci, vlada) za urejanje odnosov na trgu dela.

### 3. Realna cena dela zagotavlja reprodukcijo delovne sile - ni le rezultat ponudbe in povpraševanja

Izhodiščna cena za najenostavnejša dela in opravila v letu 1990 je pri inflaciji 13% najmanj 600 DEM.

Dodatki za pogoje dela so element in korekcija cene dela v kolektivnih pogodbah dejavnosti.

Povprečna plača v Sloveniji v letu 1990 znaša najmanj 1000 DEM dinarske protivrednosti.

Oblikovanje plač in način izplačila sestavni del politike podjetja in drugih oblik organiziranja.

Z realno ceno dela do leta 1994 izenačiti kupno moč povprečne plače delavca v Sloveniji s kupno močjo povprečnih plač v sosednjih evropskih državah.

Do leta 1994 delež plač v povprečni strukturi cene proizvoda najmanj 30%.

Regres za letni dopust najmanj v višini povprečne plače delavca v gospodarstvu.

V kolektivni pogodbi 13. in 14. plača.

Obveznosti iz bruto osebnih dohodkov do leta 1992 zmanjšati najmanj za 20%.

Nadomestila stroškov prevoza na delo in stroški prehrane med delom - stroški podjetja.

Sindikalnim zaupnikom v kolektivni pogodbi pravica do plačila sindikalnega dela.

### 4. Presežni delavci - izhod ni v brezpo-

### selnosti.

Presežek na enem - zaposlitev na drugem delovnem mestu.

Pravočasno (najkasneje v treh mesecih) obveščanje delavcev, sindikata in pristojnih državnih organov o namernih presežkih in priprava ukrepov za njihovo prezaposlitev

Enake pravice in zaščita vseh presežnih delavcev ne glede na vzroke (tehno- loški, ekonomski).

Presežnim delavcem nadomestilo najmanj v višini 80% tarifne postavke v kolektivni pogodbi.

### 5. Brezposelnost ima svojo ceno

Brezposelnost najdlje eno leto z obveznostjo ponovne zaposlitve in nadomestilom v višini 80% tarifne postavke v kolektivni pogodbi.

Iskalcem prve zaposlitve službo najkasneje v enem letu in prejemek najmanj v višini 80% tarifne postavke v kolektivni pogodbi za pripravnike.

### 6. Cilj socialne politike - raven socialne varnosti razvite Evrope

V letu 1990 nacionalni programi razvoja družbenih dejavnosti.

V Sloveniji najkasneje v prvi polovici leta 1990 socialni programi za presežne delavce; delavce, ki so začasno brezposelni zaradi stečajev; prve iskalce zaposlitve; težje zaposljive osebe in ostale kategorije prebivalstva, ki si iz objektivnih razlogov ne morejo zagotoviti socialne varnosti z delom.

Pravica do socialne pomoči posameznikom in družinam, ki ne dosežejo raven dogovorjenega socialnega minimuma.

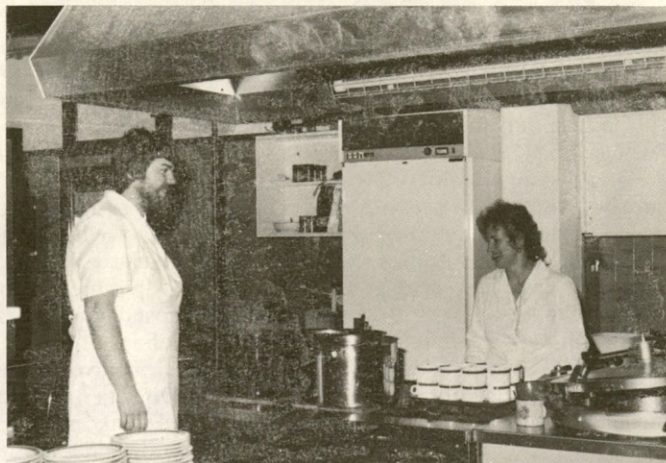
Brez sprejetja socialnih programov - ni odpuščanja delavcev v podjetjih in organizacijah.

otroške dodatke za vse otroke v Sloveniji.

Za svoje člane organiziramo dodatne oblike socialnih pomoči in kolektivnega zavarovanja.



Čas za proizvodnjo v stari tovarni na Čufarjevi 16 se izteka ...



Skrbita, da v Lepenki niso lačni!

## 7. Delavci - upniki v stečajju

Delavci - upniki v stečajni masi za neizplačana sredstva po kolektivni pogodbi, za odškodnino zaradi izgube delovnega mesta (sredstva za dokvalifikacijo in prekvalifikacijo, za dokup zavarovalne dobe, odpravnine ...).

Kapitalizirana sredstva sklada skupne porabe se izločijo iz stečajne mase.

Delavcem iz podjetja v stečajju - prednostna pravica zaposlitve na novem programu, v novem podjetju, ob odkupu podjetja ali ustavitvi stečajnega postopka.

Začasno brezposelnim zaradi stečaja nadomestilo najmanj v višini 80% tarifne postavke v kolektivni pogodbi.

## 8. Sodelovanje delavcev pri upravljanju

V ustavi ustvarjalcem materialnih in duhovnih dobrin zajamčeno sodelovanje pri upravljanju na podlagi dela.

Delo in rezultati dela samostojna osnova za prilaščanje in za sodelovanje delavcev v upravljanju s podjetjem, zlasti o:

- razvoju, strukturnih spremembah in odpiranju novih delovnih mest
- o delu dobička na podlagi dela
- o pre zaposlovanju in preusposabljanju
- sklepanju in prenehanju delovnega razmerja
- izrekanju ukrepa prenehanja delovnega razmerja
- določanju in odpuščanju presežnih delavcev
- bistvenem spreminjanju delovnih pogojev
- prerazporejanju delovnega časa

Zastopniki delavcev in njihovo število glasov v delavskem svetu, skupščini podjetja oz. ustanove tudi na podlagi njihovega dela.

Sindikati organizirani po funkcionalnem in teritorialnem načelu imajo pravico zastopanja interesov v in izven podjetij oz. drugih oblik organiziranja.

Vključitev vseh kategorij zaposlenih in nezaposlenih oz. njihovih predstavnikov v odločanje o vprašanji, ki zadevajo njihov gnotni in socialni položaj, v spodnji dom oz. v ekonomski svet v primeru enodomnega parlamenta.

## 9. Skrajševanje delovnega časa

V letošnjem letu zakonsko ureditev in prehod na 40-urni delovni tednik.

priprava pogojev za prehod na 36-urni delovni tednik do leta 1994.

Uvajanje deljenega »evropskega« delovnega časa le pod pogoji: približevanja plač evropskim plačam; prilagoditve javnih služb; urejenega prevoza na delo in organizirane prehrane med delom.

Najmanj polurni odmor v deljenem delovnem času se všteva v delovni čas in je plačan.

Kriteriji za prerazporejanje delovnega časa v kolektivni pogodbi.

## 10. Pokojnine zagotavljajo gnotno in socialno varnost upokojencev

Skupnost pokojninsko - invalidskega zavarovanja preoblikovati v pokojninski sklad in uveljaviti podjetniški način

upravljanja in gospodarjenja s sredstvi.

Možnost dopolnilnega individualnega vlaganja v pokojninski in invalidski sklad - višja pokojnina posamezniku.

Podjetjem možnost dopolnilnega kolektivnega zavarovanja delavcev z vlaganjem v pokojninsko - invalidski sklad.

Sindikati v upravljanju sklada iz obveznega pokojninskega - invalidskega zavarovanja (na podlagi uresničevanja pravic delavcev iz dela).

Sindikati tudi v upravljanju sklada iz dopolnilnega zavarovanja na podlagi lastnih vlaganj.

Uveljavitev možnosti dokupa let zavarovalne dobe za kategorije prebivalstva, ki jim v preteklem obdobju ni bilo omogočeno pokojninsko zavarovanje (kmetje, obrtniki, drugi).

Odpreti možnosti zakonske ureditve pogojev za vštetevanje časa rednega študija (visoka in višja) in služenja vojaškega roka v pokojninsko dobo.

## 11. Delovni in življenjski pogoji so merilo kakovosti življenja

Nova tehnologija - čista tehnologija  
Program za odpravo umazane tehnologije v petih letih.

Obvezno prerazporejanje delavcev iz zdravju škodljivih in nevarnih delovnih mest v skladu z zdravstveno oceno delovnega mesta.

S kolektivnimi pogodbami uveljaviti preventivne in medicinsko programirane oddihe delavcev - strošek podjetja oziroma delodajalcev.

Ukrepi varstva pri delu na podlagi zdravstvene ocene delovnih mest.

Maksimalna zdravstvena in socialna zaščita matere in otroka ter posebno varstvo matere in mladih v delovnem procesu.

do leta 1992 pripraviti pogoje za odpravo normiranega dela kot podlage za določanje višine plač - preprečiti izčrpanje delavcev.

Z realno ceno dela in višanjem cene nadurnega in nočnega dela zmanjševati potrebo po takšnem delu.

Za delavca, ki dela v manj ugodnih delovnih izmenah, uveljaviti skrajšan delovni čas, ki se šteje za polni delovni čas.

Vsakemu zaposlenemu topli obrok med delom zagotovi podjetje.

Delavski turizem, kvaliteten letni odih delavcev - ustanovljamo podjetje za pospeševanje delavskega turizma.

## 12. Posebna skrb za delovne invalide

Določitev pravičnih dernarnih nadomestil iz invalidskega zavarovanja.

Zagotovitev strokovne, delovne rehabilitacije vsakemu delovnemu invalidu.

Odpiranje in prireditve delovnih mest preostali delovni zmožnosti delovnega invalida.

## Vsak delavec mora imeti stanovanje.

Do leta 1994 ustvariti pogoje, da bo imel vsak mladi delavec najkasneje v letu dni od zaposlitve zagotovljeno stanovanje z najnujnejšim standardom.

Iz cene izgradnje novih stanovanj izlo-

čiti komunalne in druge prispevke.

Cena dvosobnega stanovanja standardne kvalitete in opremljenosti do leta 1994 največ pet povprečnih letnih plač delavca.

Kreditni pogoji taki, da je s tretinjsko obremenitvijo plače v dvajsetih letih kredit odplačan.

Z zakonsko zaščito lastnikov stanovanj in drugimi ukrepi spodbuditi oddajanje v najem zasebnih praznih stanovanj.

Omogočiti odkup družbenih stanovanj po realni ceni na dvajsetletno odplačilo - sredstva pa v izgradnjo novih najemnih stanovanj.

Z nakupi delnic v bankah - vpliv sindikata na kreditiranje stanovanjske izgradnje.

## 14. Vlaganje v človeka, njegovo znanje in usposobljenost podlaga za ohranitev zaposlitve

Usposobljenost za delo in izobrazbeno strukturo dvigniti na višjo raven.

Za strokovno in funkcionalno izobraževanje ter usposabljanje zaposlenemu pravica najmanj 40 ur letno na stroške podjetja.

Sindikalno izobraževanje razviti za potrebe dela v sindikatih in za potrebe strokovnega usposabljanja članov.

Zakonsko urediti zaščito rezultatov znanja, ustvarjalnosti in inovativnosti.

Plačilo za inovacijo sorazmerno gospodarski koristi.

Delavcem zagotovljena pravica do kulturnih dobrin in lastne kulturne ustvarjalnosti.

## 15. Za pravno varstvo, za zaščito delavcev ter sindikalnih aktivistov bomo poskrbeli sami

Pravno varstvo in zaščita pravic delavcev iz dela in delovnega razmerja pred samovoljo vodilnih kadrov in delodajalcev je osnovna skrb sindikatov.

Nov projekt pravne zaščite v sindikatih, ki zagotavlja pravne nasvete, različna posredovanja, pravno pomoč, zaščito in zastopanje naših članov.

V individualnih in kolektivnih sporih ter stečajnem postopku sindikat zastopnik delavcev.

Sindikalni zaupnik uživa z zakonom zagotovljeno imuniteto, njegovo prerazporejanje, uvrščanje med presežke, disciplinsko ter odškodninsko ukrepanje zoper njega ni mogoče, ni mu mogoče znižati osebnega dohodka ali ga kako drugače postaviti v manj ugoden položaj.

Imuniteta sindikalnega zaupnika na podlagi sindikalnega dela traja dve leti po prenehanju njegovega mandata.

Prostorske in druge pogoje za delo sindikalnih zaupnikov in sindikata podjetja v skladu z resolucijo Evropske konfederacije sindikatov zagotavlja delodajalec.



## Pustite me

Bratje, pustite mi živeti.  
Pustite mi kos kruha.  
Pustite mi dihati.

Nisem vas vabil in  
vas ne vabim,  
v krog svoje družine.  
Hočem živeti v miru,  
svojo pogačo pustite doma  
in ostali bomo prijatelji.

Svojo krvavo pogačo pustite doma!  
Nasitite svoje družine in sebe.

Bratje?! Zakaj prihajate?  
Storili ste mi že dovolj gorja.  
Pustite nas!

Če pa pridete v mojo hišo,  
»prijatelji«, potem je to  
konec.

DADA

## PRAVIČNOST JE NAJVEČKRAT SVETOHLINSKI IZGOVOR ZA MAŠČEVALNOST.

Anton Trstenjak

## Samomor

Ne žalujte za mano,  
Ne žalujte za mano, ljudje,  
že sedaj, ko umiram.  
Ne žalujte.

Sicer pa, zakaj se slepim?  
Kdo, le kdo naj bi jokal,  
jokal na grobu uboge reve?  
KDO?!

Sama naj sebi postavim nagrobnik,  
Šama sebi, žalujoči za sabo.  
Živeti mi res ni treba,  
da bi bila za prazno rabo.

Sama in odveč na svetu,  
kjer pomilovanje pripelje na vrh.  
Ko bi le mogla, ko bi le znala,  
sama poiskati rešilno si brv.

Nikar ne jočite za mano, ljudje.  
Prihoden piš vetra odnesel bo solze  
in smeh bo raztegnil ta usta prekleta.  
Smeš sreče, zlousti smeh,  
ki se vleče in vleče.

Nikar ne jočite, ljudje.  
Odprite srce in poglejte,  
če so notri solze  
in preženite strupeno kačo,  
in spat si ne da!

Me v srcu boli,  
a to je hipna prevara,  
presneta utvara,  
ki spi in le vara.

## Strah

Strah me je režečih obrazov,  
ki zlobno zro skozi temo.  
Strah me je okrvavljenih nožev,  
ki pričajo o nasilju.  
Strah me je grozečega vala, ki se zbira  
nad našo deželo.  
STRAH ME JE!

Sneg pa le mrzlo naletava  
in zbuja misli o igrah na snegu.  
Belina in tema.  
Sneg naredi svet čistejši.  
Zbuja hladne predsodke o zimi  
in se posmehuje premraženim ličkom  
otrok, ki delajo snežaka.

Sneg, kri, tema, ...  
Je to prihodnost?

DADA

## DOPISUJTE V GLASILO

## Rezultati žrebanja nagradne križanke iz prejšnjega Glasila

V podaljšanem roku zbiranja rešitev  
nagradne križanke iz prejšnje številke  
»Glasila« to je do vključno 16. marca  
1989, smo sprejeli 43 rešitev, nagrade  
pa tokrat prejmejo:

1. nagrado v višini 150,00 din prejme  
IRENA LUTHAR - DSSS
2. nagrado v višini 140,00 din prejme:  
MARIJA ŠKOF - upokojenka, Ljubljana,  
Cesta na Rožnik 6
3. nagrado v višini 130,00 din prejme:  
MARJANA GRAH - DSSS
4. nagrado v višini 70,00 din prejme:  
MIJA REŠ - Lepenka Tržič
5. nagrado v višini 60,00 din prejme:  
FRANC SONC - upokojenec, Nadgorica,  
Tominškova ul. 46, 61231 Črnuče

Nagrado dvignite v blagajni na Kotnikovi  
19/a, I. nadst., upokojencem pa  
jo bomo poslali po pošti.

inf. služba

## Pravilna rešitev nagradne križanke iz Glasila št. 1/90

**Vodoravno:** LEPRA, IRA, ATLAS,  
NAT, AKROBATSKO, SMUČANJE,  
TURE, AURUM, MALICA, SIV, LARA,  
AMALIJA, JIM, ETAN, RUTINER,  
ANION, GI, EN, ROVAŠ, AHAJKA,  
LD, BELUŠ, AS, NN, ISO, EC, PA,  
CESAR, ŠAH, ANNO, KI,

ONKOLOG, POVESTICA, AHAT,  
ANET, S, GT, KARUSEL, SRNA,  
ITA, HOKEJ, ATAL, KOTA, KAPO,  
OKA, ARAM.

M. Z.



Posnetek je nastal pri žrebanju noveletne  
nagradne križanke, ki smo ga izvedli v  
vložišču na Kotnikovi 19/a. Komisija je  
natančno kontrolirala pravilnost rešitev  
izvlečenih križank!

## Razpis nagrad nagradne križanke št. 2/90

Med reševalce nagradne križanke bodo  
razdeljene nagrade v skupni višini  
856,00 konvertibilnih dinarjev in sicer:

- |            |            |
|------------|------------|
| 1. nagrada | 280,00 din |
| 2. nagrada | 250,00 din |
| 3. nagrada | 200,00 din |
| 4. nagrada | 63,00 din  |
| 5. nagrada | 63,00 din  |

Rešitve pošljite do 17. aprila 1990 v  
zaprti kuverti na naslov: Združena po-  
djetja KTL, industrija papirja in embala-  
že, o. sol. o., Ljubljana, kotnikova 19/a  
- informativna služba, s pripisom: »Nagradna  
križanka«.

Če rešitev pošiljate po interni pošti  
zadostuje naslov: INFORMATIVNA  
SLUŽBA KTL in pripis »Nagradna križanka«.

In še predlog: če le imate možnost  
fotokopirajte zadnjo stran Glasila, kjer  
je natisnjena križanka, da bo vaše Glasilo  
ostalo celo!

inf. služba

## Ugankarski slovarček

AKIHITO - japonski prestolonaslednik;  
AVESTA - zbirka staro-perzijskih mitov  
in legend iz 11. in 6. stol. pr. n. š.;  
ITEM - (lat.) prav tako, enako, tudi,  
nadalje;  
LOIRE - reka v Franciji (Loara);  
RIOLIT - kamnina leparit, vrsta granita;  
TOSA - japonska slikarska šola;  
UKULELA - majhna havajska kitara;

M. Z.

# NAGRADNA KRIŽANKA

KTL	ZBOR ETIRIH PENCEV	SOVJET. MESTO	BIVŠI JAPON. TELOV.	DUHOV. NARAM- NICA	GLAS ČRIČ- KOV	STOPNJA PRIDEV- NIKA	KTL	VUETJE UŠES	ZVOK	MAKED. KOLO
VRSTA ORODJA							PESTNER AVSTRIA			
PREZRA ČEVA- LEC										
DRŽAVA V PI- RENEJTIH							STARO- SLOVAN VEZNIK			
GRANIT, UPARIT							TONA HELIT	TO NE TOMŠIČ	ZELE- NICA V PUŠČAVI	
TOMO NERA- LIČ			JAPON. PRESTO- LO NASL. MESO OBZRELU							
JAZ				PERZIJ. MITI VZBOKO- SLOVEC						



KTL	ZACET- NIK ARI- ANIZMA	USMER- NIK SIGNALOV	PESNIK, STO- PICA	LITIJ OKRAS. KAMEN	MESTO V RO- MUNITI	KTL	STARO- AZIJ. IN AFRIK. LJUDSTVA	JAPON. SLIKAR ŠOLA	ZADAR. LETAL. FIGURA	POV- DAREK	IGRA S KARTAMI	PROPE- LER	SLOVEN. DIRI- GENT	TUNI- OR
KTL						USTVAR TALEC POBRED VEZNIK								
KTL														
KTL														ŽIVAL. UST- NICE
KITAJ IGRAČA						KTL	POB- ROČJE PRAŠI- ČEK				TEVOR- NA ŽIVAL			
POZIV, KLIC						PAD POŽA- REVAC					PLOD KAVOV- CA KOSARA			
MAKAR- SKA				ŽIVLJEN BELO AMPER					MATERIN BRAT			TUJE Ž.IME	IVAN PUHAR ITALIJA	
SKLA- DATELJ BERSA							NOGOM. KLUB HVAJAT. KITARA					... V ČUDEŽ, DEŽELI ŽL. PLIN		



KRAJ PRI OPATIJ									MATEM. IZRAZ FRANC. BEKA						
TITOVO UŽICE								VULKAN NA FILIP TRESKA				DVOZIV KA KRAJTV SREMU			
TROJA												ENAKO, TUDI SOMBOR			
KTL							LJUBK. Ž.IME KABEL DEV						KOŠČI- ČASTO SADJE		
DUHOV- ŠČINA													MINE- RAL IKRAVEC		
VALIČ													KTL	CERK- VENI ZBOR	SESTAVIL IN RISAL MATAŽ ZUPANČIČ

GLASILO KTL - INDUSTRIJE PAPIRJA IN EMBLAŽE LJUBLJANA, IZDAJA DELAVSKI SVET DO KTL V NAKLADI 2200 IZVODOV. IZHAJA MESEČNO. UREJA UREDNIŠKI ODBOR V SESTAVI: MILENA KLEVA (predsednik), CVETA AHČIN, DARKO DENIŠA, FANI GUTNIK, ANTON ORAZEM, MANJA PREZELJ, (člani), TEHNIČNI UREDNIK MARINA POŽEG TER GLAVNI IN ODGOVORNI UREDNIK MAJDA ŠTRELJ. TISK KTL TOVARNA POTISKANE EMBLAŽE LJUBLJANA, NASLOV UREDNIŠTVA: INFORMIRANJE DELAVCEV KTL LJUBLJANA, KOTNIKOVA 19/a, TELEFON: 061/316-922, INT. 293. PREJEMAJO ZAPOSLENI IN UPOKOJENCI KTL TER OZD NA OSNOVI IZMENJAVE GLASIL BREZPLAČNO.