



15 KMETIJSTVO IN RIBIŠTVO
AGRICULTURE AND FISHING

št./No 1

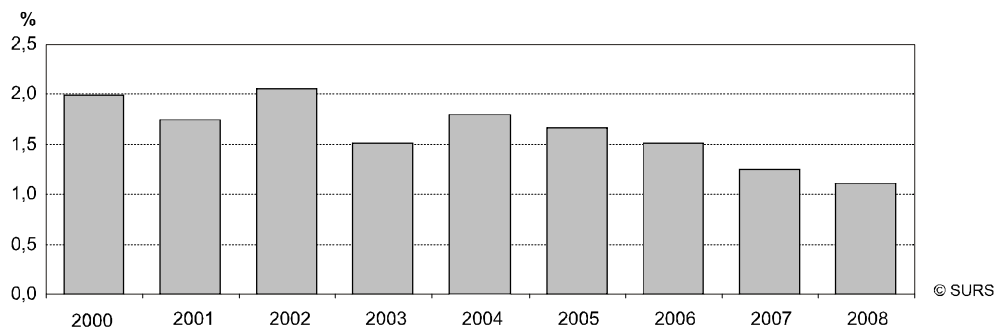
EKONOMSKI RAČUNI ZA KMETIJSTVO, SLOVENIJA, 2008

ECONOMIC ACCOUNTS FOR AGRICULTURE, SLOVENIA, 2008

- ▶ Delež bruto dodane vrednosti kmetijstva v bruto domačem proizvodu (BDP) se znižuje: v letu 2000 je znašal 2 %, v letu 2007 1,2 %, v 2008 pa 1,1 %.
- ▶ Zaposlenost v kmetijstvu se zmanjšuje; v letu 2000 je bilo v kmetijstvu zaposlenih 12 %, v letu 2008 pa je bilo 8 % vseh zaposlenih oseb v Sloveniji. Med temi so bili najštevilnejši samozaposleni (več kot 90 %).
- ▶ Faktorski dohodek, ki vključuje vse subvencije v kmetijsko proizvodnjo, je v letu 2000 znašal v Sloveniji povprečno okrog 2.500 EUR na zaposlenega; v letu 2007 je ta dohodek dosegel skoraj 5.500 EUR na zaposlenega, v letu 2008 se je znižal na okrog 5.100 EUR na zaposlenega. Nižji faktorski dohodek na zaposlenega v kmetijstvu od tega so med državami članicami EU izkazovale Bolgarija, Litva, Latvija, Poljska in Romunija.
- ▶ Delež rastlinske pridelave in delež živinoreje sta bila v letu 2008 vrednostno precej izenačena, delež kmetijskih storitev je znašal 1,9 % vrednosti. V rastlinski pridelavi so bili za Slovenijo poleg krmnih rastlin najpomembnejši vino, sadje, žita, zelenjadnice, v živinoreji pa govedoreja, perutinarstvo in prašičereja.
- ▶ Delež živinoreje v širšem smislu, ki vključuje prirajo živine, živalske proizvode ter rastlinsko pridelavo, povezano z živinorejo (krmne rastline, žita, krompir), je znašal v povprečju 68 % vrednosti kmetijske proizvodnje.
- ▶ V strukturi vrednosti potrošnje je prodaja obsegala povprečno 54 % vrednosti, potrošnja v kmetijski enoti 19 %, lastna končna potrošnja 21 %, lastna proizvodnja osnovnih sredstev pa okrog 5 %.
- ▶ The share of gross value added of agriculture in gross domestic product (GDP) is decreasing. In 2000 it amounted to 2% and in 2007 to 1.2%. In 2008 the share of gross value added of agriculture in GDP decreased to 1.1%.
- ▶ Employment in agriculture is decreasing; in 2000 the share of agriculture in total Slovenian employment was 12%, while until 2008 it decreased to about 8%. The major share, on average more than 90%, was represented by the self-employed.
- ▶ Factor income that incorporates all subsidies concerning agricultural production amounted in 2000 to on average EUR 2,500 per employee. In 2007 the income reached almost EUR 5,500 per employee, while in 2008 it decreased to EUR 5,100. In the framework of the EU, lower factor incomes than in Slovenia were observed in Bulgaria, Lithuania, Latvia, Poland, and Romania.
- ▶ The shares of crop and animal production were in 2008 more or less equal, the share of agricultural services amounted to 1.9%. In the field of crop production, besides fodder crops the most important for Slovenia were wine, fruit, cereals and vegetables. In the field of animal production, the most important were cattle, poultry and pig rearing.
- ▶ The share of animal production in the wider sense that includes animals, animal products and crop production connected with animal rearing (forage plants, cereals, potato) amounted on average to 68% of agricultural output value.
- ▶ In the consumption value structure the sale amounted on average to 54% of value, intra-unit consumption to 19%, own final consumption to 21% and own production of fixed assets to about 5%.

Grafikon 1: Delež bruto dodane vrednosti kmetijstva v bruto domačem proizvodu, Slovenija

Chart 1: Share of gross value added in gross domestic product, Slovenia



Vir: SURS
Source: SORS

Tabela 1: Ekonomski računi za kmetijstvo, Slovenija

Table 1: Economic accounts for agriculture, Slovenia

	2000	2001	2002	2003	2004	2005	2006	2007	2008	
Tekeče cene / Current prices (mio. EUR)										
Proizvodnja v osnovnih cenah	846	893	1.012	937	1.091	1.065	1.066	1.127	1.106	Production in basic prices
Vmesna potrošnja	477	532	538	559	604	585	599	697	696	Intermediate consumption
Bruto dodana vrednost	369	361	474	378	487	480	467	430	411	Gross value added
Faktorski dohodek	267	260	365	274	412	420	412	457	422	Factor income
Delež BDV kmetijstva v BDP (%)	2,0	1,7	2,1	1,5	1,8	1,7	1,5	1,2	1,1	Share of GVA of agriculture in GDP
Stalne cene preteklega leta / Constant preceding year prices (mio. EUR)										
Proizvodnja v osnovnih cenah	786	810	1.012	881	1.115	1.065	987	1.107	1.118	Production in basic prices
Vmesna potrošnja	415	475	544	534	559	608	581	625	727	Intermediate consumption
Bruto dodana vrednost (BDV)	371	335	468	346	556	469	405	482	390	Gross value added
Stopnje rasti BDV (%)	4,4	-9,2	29,7	-27,0	47,1	-3,7	-15,5	3,3	-9,2	Growth rates of GVA (%)
Stopnje rasti faktorkega dohodka (%)	17,8	-10,8	39,8	-33,2	76,6	1,9	-16,3	23,2	-12,1	Growth rates of factor income (%)
Na polnovredno delovno moč (PDM) / Per annual work unit (AWU)										
Bruto dodana vrednost	3.427	3.368	4.476	3.952	5.406	5.328	5.264	5.118	4.937	Gross value added
Faktorski dohodek	2.478	2.426	3.448	2.869	4.572	4.669	4.642	5.440	5.072	Factor income
Zaposlenost v polnovrednih delovnih močeh (PDM) / Employment in annual work units (AWU)										
Zaposlenost (1000)	107,8	107,1	106,0	95,6	90,2	90,0	88,7	84,0	83,2	Employment (1000)
Od tega: zaposleni (1000)	6,7	6,6	6,5	7,9	7,8	8,5	7,6	6,6	6,3	Of that: employees (1000)

Vir: SURS
Source: SORS

Delež bruto dodane vrednosti kmetijstva v bruto domačem proizvodu Slovenije se je v obdobju 2000–2008 zniževal: v letu 2000 je znašal 2,0 %, v letu 2007 se je (zaradi uvedbe nove kmetijske politike oz. spremenjenega sistema subvencij v kmetijstvu) znižal na 1,2 % bruto domačega proizvoda, v letu 2008 se je znižal za 0,1 odstotne točke in je znašal 1,1 % bruto domačega proizvoda.

Poleg že omenjenega se je delež kmetijstva v BDP zniževal tudi zaradi sorazmerno hitrejši rasti drugih dejavnosti. V primerjavi s predhodnim letom se je vrednost bruto dodane vrednosti v kmetijstvu znižala za 9 %, medtem ko se je vrednost celotne dodane vrednosti v Sloveniji povečala za 3,5 %. Rast BDP je bila v opazovanem obdobju pozitivna, medtem ko je bila rast dodane vrednosti v kmetijstvu pozitivna le v letih 2000, 2002, 2004 in 2007. Upad bruto dodane vrednosti v kmetijstvu je bil povezan s slabšimi letinami, ki so bile posledica slabih vremenskih razmer; te so vplivale predvsem na rastlinsko pridelavo. Daleč najslabša letina je bila v letu 2003, saj je bila bruto dodana vrednost v primerjavi s predhodnim letom nižja za več kot četrtno.

Bruto dodana vrednost na polnovredno delovno moč v kmetijstvu je v letu 2000 znašala 3.427 EUR, potem se je do leta 2004 povečevala, in sicer je v tem letu presešla 5.400 EUR, odtlej se je zniževala in je v letu 2008 znašala 4.937 EUR.

Faktorski dohodek

Faktorski dohodek je za kmetijstvo posebnega pomena in predstavlja realnejšo dohodkovno kategorijo kot je dodana vrednost. Vključuje namreč vse subvencije, ki se nanašajo na kmetijsko proizvodnjo, tudi druge subvencije na proizvodnjo, medtem ko dodana vrednost vključuje le subvencije na proizvode. V letu 2000 je znašal 267 mio. EUR, v letu 2008 pa 422 mio. EUR; torej se je v tem obdobju povečal za 60 %.

The share of gross value added of agriculture in gross domestic product of Slovenia decreased in the 2000-2008 period. In 2000 the share of gross value added was 2.0%, in 2007 it decreased to 1.2% of gross domestic product due to the introduction of the new agricultural policy and the changed system of subsidies, and in 2008 it decreased by 0.1 of a percentage point and amounted to 1.1% of GDP.

The reason for the decreasing of agricultural share in GDP is also the relatively faster growth of other activities. In comparison with the previous year, gross value added in agriculture decreased by 9%, whereas gross value added for Slovenia increased by 3.5%. Growth of GDP was in the observed period positive, whereas the the growth of value added in agriculture was positive only in 2000, 2002, 2004 and 2007. The decrease in gross value added in agriculture was connected with the bad harvests due to worse weather conditions that influenced especially crop production. By far the worse harvest was in 2003, when gross value added decreased by more than a quarter in comparison with the previous year.

In 2000 gross value added per annual work unit in agriculture amounted to EUR 3,427 and was increasing until 2004 when it exceeded EUR 5,400. Then it decreased, and in 2008 it amounted to EUR 4,937.

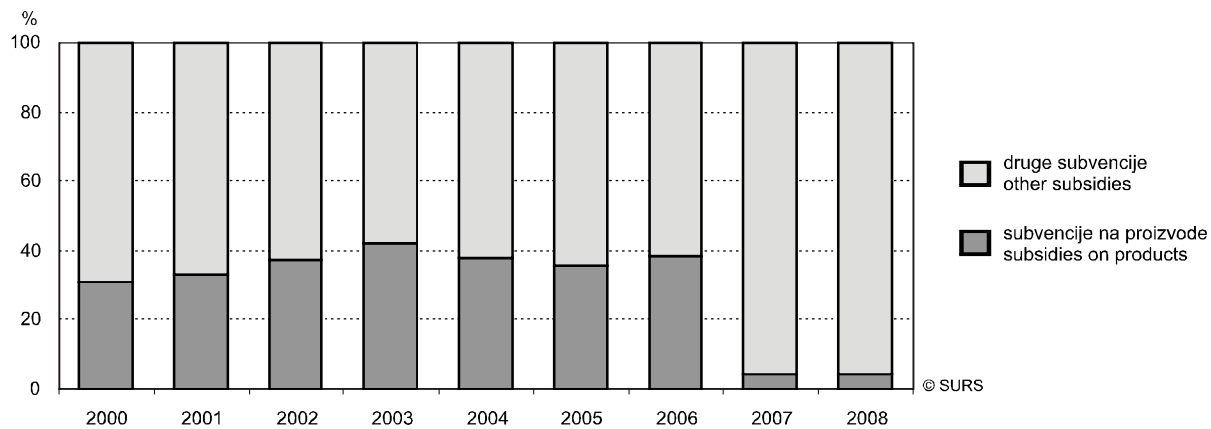
Factor income

Factor income is of specific importance for agriculture and it presents a more real income category than gross value added. Factor income incorporates all subsidies concerning agricultural production as well as other subsidies on production, while gross value added includes only subsidies on products. In 2000 factor income amounted to EUR 267 million and in 2008 to EUR 422 million, which means that it increased in the period by 60%.



Grafikon 2: Struktura subvencij v kmetijstvu, Slovenija

Chart 2: Structure of subsidies in agriculture, Slovenia



Vir: MKGP
Source: MAFF

Povprečni delež subvencij na proizvode je v obdobju 2000–2006 znašal 40 % vrednosti celotnih subvencij. V letu 2000 je kmetijstvo prejelo 25 mio. EUR subvencij na proizvode, nato so zneski teh subvencij do leta 2006 naraščali in v tem letu dosegli vrednost 100 mio. EUR; v letu 2007 se je znesek subvencij na proizvode zaradi drugačnega sistema razdeljevanja subvencij znižal na 11 mio. EUR in ostal tak tudi v letu 2008. Kmetijska gospodarstva so v zadnjih letih dobivala plačila za hektar posejane površine za posamezne vrste žit, industrijskih rastlin in krmnih rastlin ter na glavo živine, predvsem za govedo, konje, ovce in koze ter za mleko. Tovrstne subvencije so bile v ekonomskih računih za kmetijstvo prikazane kot subvencije na proizvode in so vplivale na povečevanje dodane vrednosti v kmetijstvu. V letu 2007 se je delež proizvodno vezanih plačil – zaradi uvedbe nove kmetijske politike v tem letu – znižal na 4 % celotnih plačil.

Druge subvencije so do leta 2006 v povprečju obsegale 60 % vrednosti celotnih subvencij; te subvencije ne podpirajo neposredno količinske predelave, ampak se nanašajo na kmetijsko-okoljske ukrepe, na pridelavo v slabših pridelovalnih pogojih, na izgube ob naravnih nesrečah. V letu 2000 so druge subvencije znašale 56 mio. EUR, nato so se v celotnem opazovanem obdobju povečevale in v letu 2007 presegle 250 mio. EUR ter ostale take tudi v letu 2008. Med druge subvencije je bilo vključeno tudi preplačilo davka na dodano vrednost. V letu 2000 so druge subvencije na proizvodnjo obsegale 69 % vrednosti celotnih subvencij, v letu 2007, ko je bil uveden nov sistem dodeljevanja subvencij, pa je delež teh subvencij obsegal 96 % in ostal tak tudi v letu 2008.

Zaposlenost v kmetijstvu

S kmetijsko dejavnostjo se je še v letu 2000 ukvarjalo skoraj 260.000 oseb; do leta 2007 se je število oseb, ki so se ukvarjale s to dejavnostjo, znižalo na okrog 200.000. Zaposlenost v kmetijstvu, merjena v polnovrednih delovnih močeh (PDM), se je v celotnem opazovanem obdobju zniževala. V letu 2008 je bilo v kmetijsko proizvodnjo vključenih skoraj za četrtino manj zaposlenih kot v letu 2000. Plačana delovna sila v kmetijstvu, v to skupino spadajo redno ali začasno zaposleni delavci, se je povečevala do leta 2005. Teh delavcev (plačane delovne sile) je bilo povprečno 6 %. V letu 2000 je bilo v kmetijstvu zaposlenih okrog 6.600 delavcev in do leta 2005 se je njihovo število povečalo na 8.500 delavcev; v zadnjih treh letih se je to število znižalo za več kot tretjino. Delež neplačane delovne sile – v to

In the 2000-2006 period the average share of subsidies on products was 40%. In 2000 agriculture received EUR 25 million of subsidies on production; the amount was increasing until 2006, when subsidies on products amounted to EUR 100 million. In 2007 the amount decreased to EUR 11 million due to the change in the subsidies distribution system and the sum remained at the same level in 2008. In recent years agricultural holdings received payments per hectare of area sown with individual kinds of cereals, industrial crops, and forage plants, and per animal heads for cattle, equines and sheep and goats. These kinds of subsidies were in economic accounts for agriculture presented as subsidies on products that influenced the increase in value added. In 2007 with the introduction of the new agricultural policy, the share of coupled subsidies decreased to 4% of all subsidies.

Other subsidies, which until 2006 amounted on average to about 60% of all subsidies, did not directly support the quantity production, but refer to agro-environmental measures, subsidies for agricultural production in less favoured or mountain areas, and compensation for current losses. In 2000 other subsidies on production amounted to EUR 56 million, were increasing during the whole period and in 2007 exceeded EUR 250 million and in 2008 remained at the same level. Other subsidies include also the over compensation of VAT. In 2000 the share of other subsidies on production was 69%, in 2007 - when the change of the subsidy system was introduced - the share amounted to 96% of total and remained the same in 2008.

Employment in agriculture

In 2000 almost 260,000 persons were working in agricultural activities. By 2007 the number of persons working in agriculture decreased to about 200,000. Employment in agriculture, measured in annual work units (AWU), decreased in the whole period. In 2008 the employment was almost 25% lower than in 2000. Paid employment, i.e. regularly or temporarily employed workers, was increasing until 2005. On average the share of paid employees was about 6%. In 2000 about 6,600 workers were employed in agriculture, and the number was increasing until 2005 when 8,500 workers were employed in agriculture. In the last two years the number of employees decreased by more than 30%. The share of unpaid employment, i.e. self-employed and helping family members not

skupino spadajo samozaposleni (kmetije) in pomagajoči družinski člani (to so tisti, ki sicer niso zaposleni na kmetijskem gospodarstvu) – se je od leta 000 znižal za petino. V letu 2000 je bilo vključenih v kmetijstvo okrog 101.000 neplačanih PDM, v letu 2008 pa 77.000.

employed on agricultural holdings, decreased in the 2000-2008 period by almost 20%. In 2000 almost 101,000 unpaid AWU were involved in agricultural production, in 2008 77,000.

Tabela 2: Kmetijska proizvodnja, tekoče proizvajalčeve cene, Slovenija

Table 2: Agricultural output at current producer prices, Slovenia

Pos-tav-ka Item	Šifra New Cro- nos code	Opis	2000	2001	2002	2003	2004	2005	2006	2007	2008	Description
Mio. EUR												
16	16000	Kmetijska proizvodnja	821	859	970	873	1.016	983	966	1.116	1.095	Agricultural output
14	14000	Proizvodnja kmetijskih proizvodov	808	845	955	858	999	964	946	1.097	1.074	Agricultural goods output
10	10000	Rastlinska pridelava	382	371	480	390	538	496	478	599	529	Crop production
01	01000	Žita	55	54	65	48	64	54	52	95	80	Cereals
02	02000	Industrijske rastline	18	15	23	19	23	26	27	30	41	Industrial crops
03	03000	Krmne rastline	111	126	152	113	183	172	140	176	101	Forage plants
04	04000	Zelenjadnice, sadike in okrasne rastline	46	48	56	56	59	69	69	64	76	Vegetables and horticultural products
05	05000	Krompir	17	16	20	19	20	14	23	28	23	Potato
06	06000	Sadje	74	56	75	67	77	71	79	95	101	Fruits
07	07000	Vino	62	56	88	69	111	90	88	111	109	Wine
08	08000	Oljčno olje	Olive oil
09	09000	Drugi rastlinski pridelki	0	0	0	0	0	0	0	0	0	Other crop products
13	13000	Živinoreja	425	474	475	467	462	468	468	499	545	Animal production
11	11000	Živina	258	295	278	281	281	286	287	300	316	Animals
11.1	11100	Govedo	116	112	112	111	109	119	118	126	126	Cattle
11.2	11200	Prašiči	81	109	96	92	93	90	97	84	86	Pigs
11.3	11300	Konji	3	3	3	3	2	2	3	3	3	Equines
11.4	11400	Ovce in koze	6	5	7	6	7	8	8	8	7	Sheep and goats
11.5	11500	Perutnina	51	64	59	68	69	65	59	77	92	Poultry
11.6	11900	Druge živali	1	1	2	2	2	2	2	1	1	Other animals
12	12000	Živalski proizvodi	167	179	197	186	181	182	181	199	229	Animal products
12.1	12100	Mleko	136	150	163	158	152	154	152	164	190	Milk
12.2	12200	Jajca	22	20	22	18	17	17	18	25	29	Eggs
12.3	12900	Drugi živalski proizvodi	8	10	11	10	12	11	12	10	10	Other animal products
15	15000	Kmetijske storitve	14	14	15	16	17	19	19	19	21	Agricultural services
Struktura (%) / Structure (%)												
16	16000	Kmetijska proizvodnja	100,0	100,0	100,0	100,0	100,0	100,0	100,0	100,0	100,0	Agricultural output
14	14000	Proizvodnja kmetijskih proizvodov	98,3	98,4	98,4	98,2	98,4	98,1	98,0	98,3	98,1	Agricultural goods output
10	10000	Rastlinska pridelava	46,6	43,2	49,5	44,7	52,9	50,5	49,5	53,6	48,3	Crop production
01	01000	Žita	6,6	6,3	6,7	5,5	6,3	5,5	5,4	8,5	7,3	Cereals
02	02000	Industrijske rastline	2,2	1,8	2,3	2,1	2,3	2,6	2,8	2,7	3,8	Industrial crops
03	03000	Krmne rastline	13,5	14,7	15,6	12,9	18,0	17,5	14,5	15,8	9,2	Forage plants
04	04000	Zelenjadnice, sadike in okrasne rastline	5,6	5,6	5,8	6,4	5,8	7,0	7,2	5,7	6,9	Vegetables and horticultural products
05	05000	Krompir	2,1	1,8	2,1	2,2	1,9	1,4	2,4	2,5	2,1	Potato
06	06000	Sadje	9,0	6,5	7,8	7,7	7,6	7,3	8,2	8,5	9,2	Fruits
07	07000	Vino	7,5	6,5	9,1	7,9	10,9	9,1	9,1	9,9	9,9	Wine
08	08000	Oljčno olje	Olive oil
09	09000	Drugi rastlinski pridelki	0,0	0,0	0,0	0,0	0,0	0,0	0,0	0,0	0,0	Other crop products
13	13000	Živinoreja	51,8	55,2	49,0	53,5	45,4	47,6	48,5	44,7	49,8	Animal production
11	11000	Živina	31,5	34,3	28,7	32,2	27,6	29,1	29,7	26,8	28,8	Animals
11.1	11100	Govedo	14,1	13,1	11,5	12,7	10,7	12,1	12,2	11,3	11,5	Cattle
11.2	11200	Prašiči	9,9	12,7	9,9	10,5	9,1	9,2	10,1	7,5	7,9	Pigs
11.3	11300	Konji	0,3	0,4	0,3	0,4	0,2	0,2	0,3	0,2	0,3	Equines
11.4	11400	Ovce in koze	0,7	0,6	0,7	0,7	0,7	0,8	0,8	0,7	0,7	Sheep and goats
11.5	11500	Perutnina	6,3	7,4	6,1	7,8	6,8	6,7	6,1	6,9	8,4	Poultry
11.6	11900	Druge živali	0,1	0,2	0,2	0,2	0,2	0,2	0,2	0,1	0,1	Other animals
12	12000	Živalski proizvodi	20,3	20,9	20,3	21,3	17,8	18,5	18,8	17,8	20,9	Animal products
12.1	12100	Mleko	16,6	17,4	16,8	18,1	15,0	15,6	15,7	14,7	17,3	Milk
12.2	12200	Jajca	2,7	2,3	2,3	2,0	1,7	1,7	1,8	2,2	2,7	Eggs
12.3	12900	Drugi živalski proizvodi	1,0	1,2	1,2	1,2	1,2	1,1	1,3	0,9	0,9	Other animal products
15	15000	Kmetijske storitve	1,7	1,6	1,6	1,8	1,6	1,9	2,0	1,7	1,9	Agricultural services

... ni podatka
not available

Vir: SURS
Source: SORS



Tabela 3: Kmetijska proizvodnja, stalne proizvajalčeve cene preteklega leta, Slovenija
Table 3: Agricultural output at constant producer prices of the preceding year, Slovenia

Pos-tav-ka Item	Šifra New Cron os code	Opis	2000	2001	2002	2003	2004	2005	2006	2007	2008	Description
Mio. EUR												
16	16000	Kmetijska proizvodnja	768	786	974	845	1.040	1.001	911	1.002	1.107	Agricultural output
14	14000	Proizvodnja kmetijskih proizvodov	747	808	845	955	858	999	964	946	1.097	Agricultural goods output
10	10000	Rastlinska pridelava	355	338	481	358	573	524	434	497	589	Crop production
01	01000	Žita	44	55	65	43	68	64	47	57	102	Cereals
02	02000	Industrijske rastline	20	15	19	19	22	27	26	19	28	Industrial crops
03	03000	Krmne rastline	95	109	159	107	169	204	136	157	181	Forage plants
04	04000	Zelenjadnice, sadike in okrasne rastline	47	41	57	45	89	60	60	58	71	Vegetables and horticultural products
05	05000	Krompir	19	14	18	13	29	16	11	30	22	Potato
06	06000	Sadje	71	51	74	59	91	64	72	80	83	Fruits
07	07000	Vino	59	52	88	72	104	89	81	95	102	Wine
08	08000	Oljčno olje	Olive oil
09	09000	Drugi rastlinski pridelki	0	0	0	0	0	0	0	0	0	Other crop products
13	13000	Živinoreja	401	435	479	472	452	459	458	488	498	Animal production
11	11000	Živina	245	267	289	286	271	276	279	296	300	Animals
11.1	11100	Govedo	116	114	109	114	107	106	113	123	132	Cattle
11.2	11200	Prašiči	69	89	111	98	89	86	95	91	79	Pigs
11.3	11300	Konji	3	3	2	4	2	2	2	2	3	Equines
11.4	11400	Ovce in koze	6	5	7	6	8	7	7	8	7	Sheep and goats
11.5	11500	Perutnina	49	56	58	63	63	71	59	71	78	Poultry
11.6	11900	Druge živali	2	1	1	2	2	2	2	1	1	Other animals
12	12000	Živalski proizvodi	156	167	190	186	181	183	180	192	198	Animal products
12.1	12100	Mleko	129	137	161	157	154	155	150	157	161	Milk
12.2	12200	Jajca	19	21	19	18	16	16	18	22	28	Eggs
12.3	12900	Drugi živalski proizvodi	8	9	11	11	12	12	12	12	10	Other animal products
15	15000	Kmetijske storitve	12	13	14	15	16	18	19	17	20	Agricultural services
Sprememba obsega (%) / Volume changes (%)												
16	16000	Kmetijska proizvodnja	1,0	-4,3	13,4	-12,9	19,2	-1,5	-7,3	3,7	-0,9	Agricultural output
14	14000	Proizvodnja kmetijskih proizvodov	1,2	-4,3	13,6	-13,1	19,5	-1,6	-7,5	4,1	-1,0	Agricultural goods output
10	10000	Rastlinska pridelava	0,5	-11,6	29,6	-25,4	46,7	-2,5	-12,6	3,9	-1,6	Crop production
01	01000	Žita	4,7	1,1	21,1	-33,9	42,7	-0,6	-13,7	8,8	8,0	Cereals
02	02000	Industrijske rastline	-25,2	-17,7	28,4	-18,0	17,3	16,0	-1,4	-29,1	-7,0	Industrial crops
03	03000	Krmne rastline	-16,1	-1,6	26,1	-29,3	49,8	11,2	-21,0	12,6	2,4	Forage plants
04	04000	Zelenjadnice, sadike in okrasne rastline	-10,3	-10,4	18,9	-20,4	59,6	2,6	-12,2	-15,5	11,7	Vegetables and horticultural products
05	05000	Krompir	3,9	-17,8	14,1	-34,6	50,6	-16,1	-20,1	28,0	-23,0	Potato
06	06000	Sadje	26,4	-30,3	32,0	-21,4	35,8	-16,8	1,5	1,2	-12,3	Fruits
07	07000	Vino	32,3	-15,8	57,5	-19,0	51,1	-20,1	-9,4	8,9	-7,9	Wine
08	08000	Oljčno olje	Olive oil
09	09000	Drugi rastlinski pridelki	11,7	22,1	-46,2	-2,3	78,5	-50,0	6,3	2,4	-7,8	Other crop products
13	13000	Živinoreja	1,8	2,2	1,0	-0,7	-3,3	-0,6	-2,0	4,3	-0,1	Animal production
11	11000	Živina	0,9	3,4	-2,1	2,8	-3,9	-1,7	-2,6	3,4	0,0	Animals
11.1	11100	Govedo	4,0	-1,7	-2,5	1,8	-3,3	-2,3	-4,7	4,2	4,3	Cattle
11.2	11200	Prašiči	-7,6	9,4	1,6	1,9	-2,9	-6,8	4,9	-6,4	-6,5	Pigs
11.3	11300	Konji	7,1	-4,8	-31,7	44,0	-36,6	30,7	6,1	-10,2	17,9	Equines
11.4	11400	Ovce in koze	50,8	-18,2	36,1	-14,0	20,7	7,6	-2,4	-1,1	-8,5	Sheep and goats
11.5	11500	Perutnina	2,7	8,2	-9,0	6,3	-6,9	4,1	-9,4	19,6	0,4	Poultry
11.6	11900	Druge živali	-4,9	0,0	0,0	2,4	0,0	0,0	-10,0	-12,0	-3,3	Other animals
12	12000	Živalski proizvodi	3,4	0,4	6,2	-5,6	-2,4	1,1	-1,1	5,6	-0,4	Animal products
12.1	12100	Mleko	2,1	0,6	7,7	-3,7	-2,9	1,8	-2,5	3,8	-1,9	Milk
12.2	12200	Jajca	-0,1	-4,1	-5,9	-18,6	-9,3	-2,7	5,9	23,7	12,3	Eggs
12.3	12900	Drugi živalski proizvodi	40,5	9,0	8,3	-8,2	16,5	-3,3	8,4	1,8	-5,7	Other animal products
15	15000	Kmetijske storitve	-11,7	-3,5	0,1	0,0	3,4	8,8	0,0	-13,9	4,8	Agricultural services

... ni podatka
not available

Vir: SURS
Source: SORS

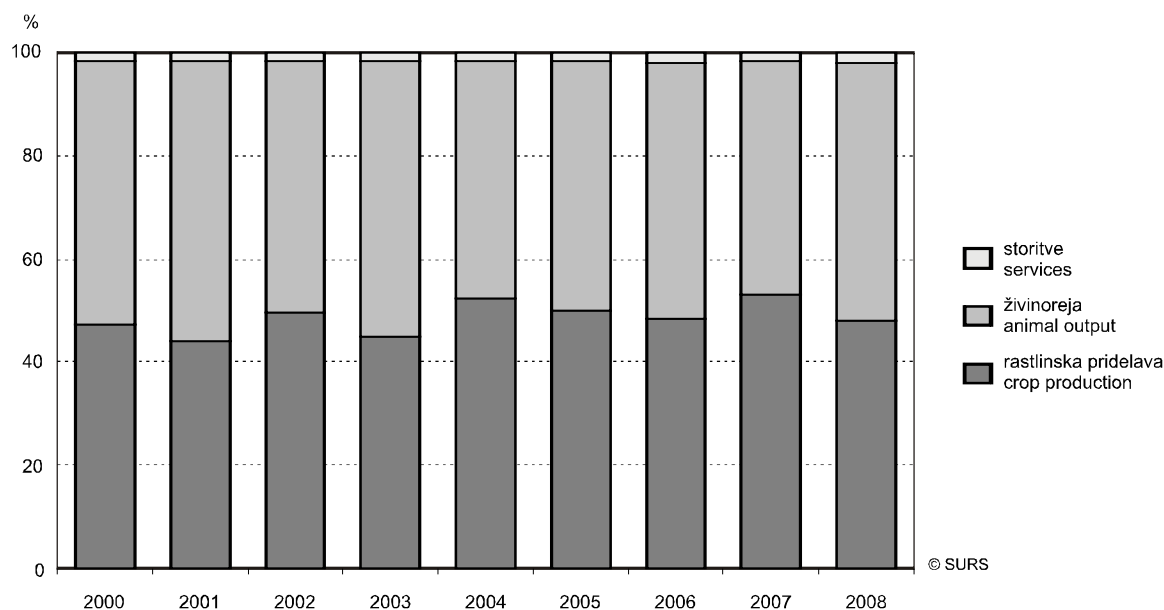


Proizvodnja kmetijske dejavnosti sestoji iz proizvodnje kmetijskih proizvodov, proizvodnje kmetijskih storitev in nekmetijskih dopolnilnih dejavnosti kmetijstva (nazadnje omenjene dejavnosti še niso bile ocenjene v okviru ekonomskih računov za kmetijstvo).

Output of agricultural industry consists of production of agricultural products, production of agricultural services and non-agricultural secondary activities (inseparable) which are in the framework of economic accounts for agriculture not yet estimated.

Grafikon 3: Struktura kmetijske proizvodnje, osnovne cene, Slovenija

Chart 3: Structure of the agricultural output at basic prices, Slovenia



Vir: SURS
Source: SORS

Vrednost proizvodnje kmetijskih proizvodov je pomenila okrog 98 %, vrednost kmetijskih storitev pa okrog 2 % vrednosti kmetijske dejavnosti. V obdobju 2000–2008 je bila povprečna vrednost rastlinske pridelave zelo izenačena z vrednostjo živaloreje. V posameznih letih so se deleži rastlinske pridelave gibal med 45 % (v letu 2003) in 53 % vrednosti proizvodnje kmetijskih proizvodov (v letu 2007). Vrednostni delež živaloreje se je gibal med 45 % (v letu 2007) in 55 % (v letu 2001). Slabe vremenske razmere najbolj vplivajo na rastlinsko pridelavo; količine pridelka so zato manjše in posledično je zato nižja tudi vrednost, saj je tudi višje cene ne nadomestijo v celoti.

Rastlinska pridelava

V rastlinski pridelavi so v celotnem opazovanem obdobju obsegale največji delež krmne rastline, povprečno 30 % (med temi sta bila najpomembnejša seno in silažna koruza). Delež vina v rastlinski pridelavi je bil v tem obdobju v povprečju 17-odstoten (med 15 % in 21 %). Tudi pridelava sadja je pomenila pomemben delež v rastlinski pridelavi; ta je bil največji v letu 2008 (19 %), najnižji pa v letu 2005 (13 %). Tudi pridelava žit je pomenila pomemben del rastlinske pridelave, v povprečju 16 % rastlinske pridelave (njen delež se je gibal med 15 % in 18 %). Med žiti sta predstavljali najpomembnejši delež koruza in pšenica. Delež zelenjadnic in cvetja je obsegal v povprečju 12 % rastlinske pridelave (gibal se je med 11 % in 14 %). Pridelava krompirja je obsegala v povprečju 4 % celotne rastlinske pridelave (najnižji delež, 3 %, je dosegla v letih 2004 in 2005).

Production of agricultural products represented about 98% of agricultural output value, while about 2% was represented by agricultural services. In the 2000-2008 period the average crop production value almost equaled the average animal output value. In the individual years the crop output share was between 45% in 2003 and 53% in 2007. In the field of animal output the share was between 45% in 2007 and 55% in 2001. The bad weather conditions influence the most crop production, which results in lower harvested quantities and consequently also in lower values that higher prices can not offset entirely.

Crop output

In the framework of crop production forage plants represented in the whole period the highest share, on average 30%. Hay and fodder maize were the most important crops. The share of wine in this period was 17%, in specific years between 15% and 21%. The important value share in crop production had fruit, the highest, 19%, in 2008, and the lowest, 13%, in 2004 and 2005. Production of cereals was an important part of crop production; its average share in the period was 16% of crop production, in the specific years between 15% and 18%. The most important cereals were maize and wheat. The share of vegetables and flowers was on average 12%, in the specific years between 11% and 14% of crop production. The average production share of potato was 4%, the lowest, 3% share, was reached in 2004 and 2005.

Živinoreja

Priraja živine je v obdobju 2000–2008 predstavljala v povprečju 62-odstotni delež vrednosti živinoreje. Najpomembnejši je bil delež govedoreje; največji je bil leta 2006 in tudi 2007 (tedaj je pomenil 30 %), najmanjši pa leta 2008 (takrat je znašal 24 %). Delež vrednosti svinjereje je obsegal povprečno 18 % vrednosti živinoreje (največ, 22 %, v letu 2001; odtlej delež vrednosti svinjereje upada; v letu 2008 je obsegal 16 %). Priraja perutnine je v tem obdobju pomenila povprečno 13 % vrednosti živinoreje; najnižji delež (11 %) je bil dosežen leta 2006, najvišji (17 %) pa leta 2008.

Delež mleka je pomenil povprečno 32 % vrednosti živinoreje; v posameznih letih ni bilo večjih odklonev od te vrednosti.

Glavni delež kmetijske proizvodnje je povezan z govedorejo. Če upoštevamo govedorejo v širšem smislu kot prirajo mesa in mleka skupaj s pridelavo rastlinske krme, ki se porabi v živinoreji, je ta predstavljala v tem obdobju povprečno 40 % vrednosti kmetijske proizvodnje.

Živinoreja v širšem smislu, tj. priraja mesa različnih vrst živine in živali ter živalskih proizvodov skupaj s pridelavo krme, ki se pridelava in porabi v kmetijstvu, je bila v Sloveniji v obdobju 2000–2008 ocenjena na 68 % vrednosti kmetijske proizvodnje.

Kmetijske storitve

Kmetijske storitve so del proizvodnje kmetijske dejavnosti, tesno povezane s kmetijsko proizvodnjo, in obračunane kot del kmetijske proizvodnje in vmesne potrošnje. Pogoji, da se dejavnost opredeli kot kmetijska storitev, je ta, da se za opravljanje storitve šteje delo mehanizacije skupaj z delovno silo; tako storitev lahko opravijo kmetijsko gospodarstvo za drugo kmetijsko gospodarstvo ali za to specializirana kmetijska podjetja. Vrednost storitev v kmetijstvu se povečuje predvsem zaradi dviganja cen in strukture storitev. Znižala se je vrednost storitev, povezanih z obdelavo tal; ta je bila v letu 2000 10-odstotna, v letu 2008 pa 5-odstotna. Povečala se je vrednost storitev, povezanih s spravilom silažne koruze, in sicer z 8 % (v letu 2000) na 10 % (v letu 2008) ter vrednost storitev spravila strnih žit in koruze z 29 % (v letu 2000) na 35 % (v letu 2008). Vrednost storitev, povezanih s košnjo in spravilom sveže trave, je znašala v letu 2008 7 % in se je v primerjavi s predhodnim letom znižala za 2 odstotni točki. Do največjih sprememb je prišlo v zvezi s spravilom trave in sena: baliranje sena se je s 7 % povečalo na 11 %, baliranje travne silaže pa z 9 % na 16 % vrednosti storitev v kmetijstvu.

Gibanje obsega kmetijske proizvodnje

Sprememba v obsegu kmetijstva se meri v proizvajalčevih cenah, da se tako izloči vpliv subvencij. Obseg kmetijske proizvodnje je bil od leta 2000 zelo različen, predvsem zaradi vremenskih razmer.

Animal output

In the 2000-2008 period animal rearing represented on average 62% of animal output. The most important share belonged to the cattle; the share was the highest in 2006 and 2007, when it was 30%, and the lowest in 2008 with 24%. The share of pigs was on average 18%, the highest in 2001, 22%. Since then the value share of pigs in animal rearing kept falling; in 2008 it was 16%. Poultry had in that period a 13% share on average, the lowest, 11%, in 2006, the highest, 17%, in 2008.

The most important animal product was milk. The average share of milk was 32% of animal output. In the specific years there were no large deviations from the average.

The main share of agricultural production was presented by the cattle. Taking into account the cattle in the wider sense, i.e. cattle rearing, production of milk as well as forage plants consumed, the cattle rearing presented in this period on average 40% of agricultural output value.

Animal output in the wider sense, i.e. the rearing of different kinds of animals as well as animal products and production of fodder, produced and consumed within the agriculture, in the 2000-2008 period was estimated on average at 68% of agricultural output.

Agricultural services

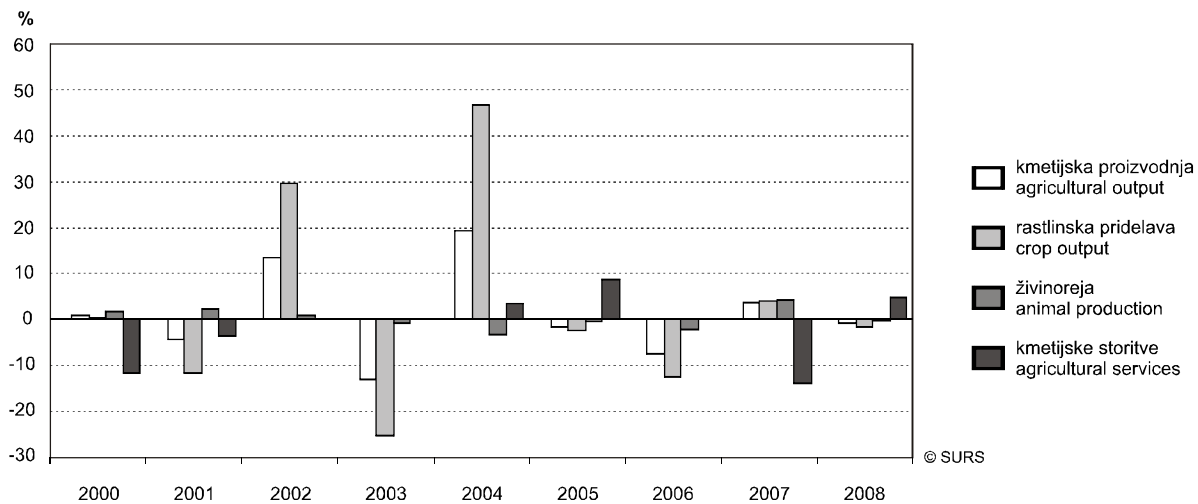
Agricultural services are a part of agricultural activity closely connected with the agricultural production. The condition for defining agricultural service is the performing of the service with the mechanisation together with the labour force. The service could be performed by one agricultural holding for another or by agricultural enterprises specialised for performing services. The value of services increased due to the price increase and structure of the services. The value of services connected with the soil cultivation was decreasing; in 2000 it was 10%, in 2008 5%. The value of harvesting of silage maize increased from 8% in 2000 to 10% in 2008 and the value of harvesting of cereals increased from 29% (in 2000) to 35% (in 2008). The value of services of gathering hay amounted in 2008 to 7%, compared with the previous year it decreased by 2 percentage points. The biggest changes occurred in the field of harvesting of grass and hay. Bailing of hay increased from 7% to 11%, and bailing of grass silage from 9% to 16% of service value in agriculture.

Volume changes of agricultural output

In order to exclude the impact of subsidies, volume changes of agriculture are measured in producer prices. From 2000 onwards the happening in the field of volume changes was very diverse, especially due to bad weather conditions.

Grafikon 4: Spremembe v obsegu kmetijske proizvodnje, stalne proizvajalčeve cene predhodnega leta, Slovenija

Chart 4: Volume changes of agricultural output at constant producer preceding year prices, Slovenia



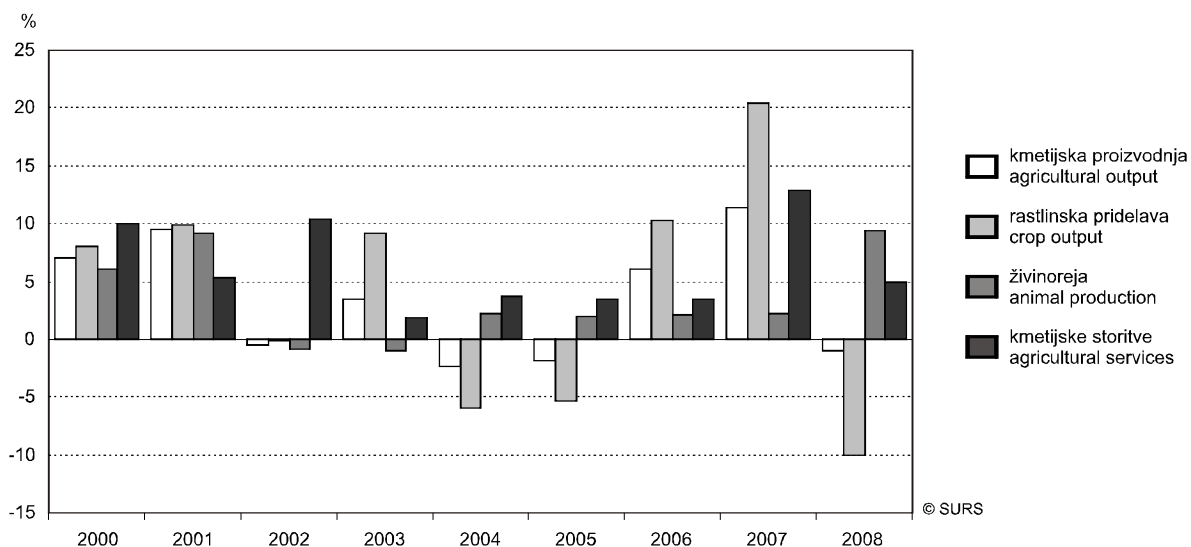
Vir: SURS
Source: SORS

Obseg kmetijske proizvodnje se je v letu 2007 povečal za skoraj 4 % in je na tej ravni ostal tudi v letu. Obseg rastlinske pridelave je bil nižji za skoraj 2 %; najbolj, za 23 %, se je znižala pridelava krompirja, precej pa tudi pridelava sadja (za 12 %), vina (za 8 %) ter industrijskih rastlin (za 7 %). Na preostalih področjih rastlinske pridelave je bil obseg proizvodnje višji kot v predhodnem letu. Obseg živinoreje je ostal na ravni predhodnega leta (nižji kot leto poprej je bil obseg prireje prašičev in drobnice).

In 2000 the volume of agricultural output increased by almost 4%, while in 2008 the volume of agricultural output remained at the previous year level. The volume of crop output decreased by almost 2%, the highest volume decrease was in potato production (23%), fruit (12%), wine (8%) and industrial crops (7%). In all other fields of crop production volume increased in comparison with the previous year. The volume of animal production remained at the level of the previous year, there was a volume decrease in pig rearing and in sheep and goats rearing.

Grafikon 5: Letne spremembe proizvajalčevih cen, Slovenija

Chart 5: Annual changes of producer prices, Slovenia



Vir: SURS
Source: SORS



Cene kmetijskih proizvodov v obdobju 2000–2008 so se na letni ravni večinoma dvigale, večji padec cen je bil zabeležen le v letih 2004 in 2005; v letu 2008 so ostale enake kot v predhodnem letu. V rastlinski pridelavi so se znižale cene krmnih rastlin in žit, v živinoreji pa cene goveda in konj. Cene drugih kmetijskih proizvodov so se zvišale, najbolj (za skoraj 50 %) cene industrijskih rastlin.

In the 2000-2008 period the prices of agricultural products mostly increased, higher price decrease was observed in 2004 and 2005. In 2008 the prices of agricultural output remained at the level of the previous year. In the field of crop production there was a decrease in prices of forage plants and cereals, in animal production there was a price decrease in cattle and equines. The prices of industrial crops increased the most, almost by 50%.

Struktura potrošnje v kmetijstvu

Izhodišče za ekonomske račune in tudi za prehranske bilance je uporabna proizvodnja. Podatki kmetijskih statistik o rastlinski pridelavi se izračunajo na osnovi podatkov o posejanih površinah; to je skladno z izrazom bruto proizvodnja in pomeni, da izgube, ki nastanejo ob spravilu oz. žetvi niso izključene. Z izključitvijo izgub se opravi metodološka prilagoditev oz. se dobi količina uporabne proizvodnje, na kateri temelji obračun proizvodnje in potrošne strukture v ekonomskih računih za kmetijstvo.

Consumption structure in agriculture

The starting point for the economic accounts as well as for the supply balance sheets is the usable production. Agricultural statistics data on crop production are based mainly on the sown area, which corresponds to the category of gross production. It means that the harvest losses are not excluded. With the exclusion of this type of losses a methodological adjustment is performed and the category of usable production is received, which is the basis for the calculation of agricultural production and consumption structure in economic accounts for agriculture.

Grafikon 6: Shematični prikaz virov in porabe kmetijskih proizvodov

Chart 6: Schematic presentation of resources and uses of agricultural output

Bruto proizvodnja Gross output						
Izgube Losses	Uporabna proizvodnja Usable output					Začetne zaloge (ZZ) Initial stocks (IS)
Skupaj razpoložljivi viri Total available resources						
Potrošnja v enoti Intra-unit consumption	Predelava proizvajalcev Processing by producers	Lastna končna potrošnja Own final consumption	Skupaj prodaje Total sales	S ¹⁾	Končne zaloge (KS) Final stocks (FS)	
					KZ – ZZ ²⁾ FS – IS ²⁾	

1) Lastna proizvodnja osnovnih sredstev.
Own-account produced fixed capital goods.

2) Sprememba v zalogah. V prikazanem diagramu se predpostavlja, da so končne zaloge večje od začetnih.
Change in stocks. In the above diagram, the final stocks are assumed to be greater than the initial stocks.

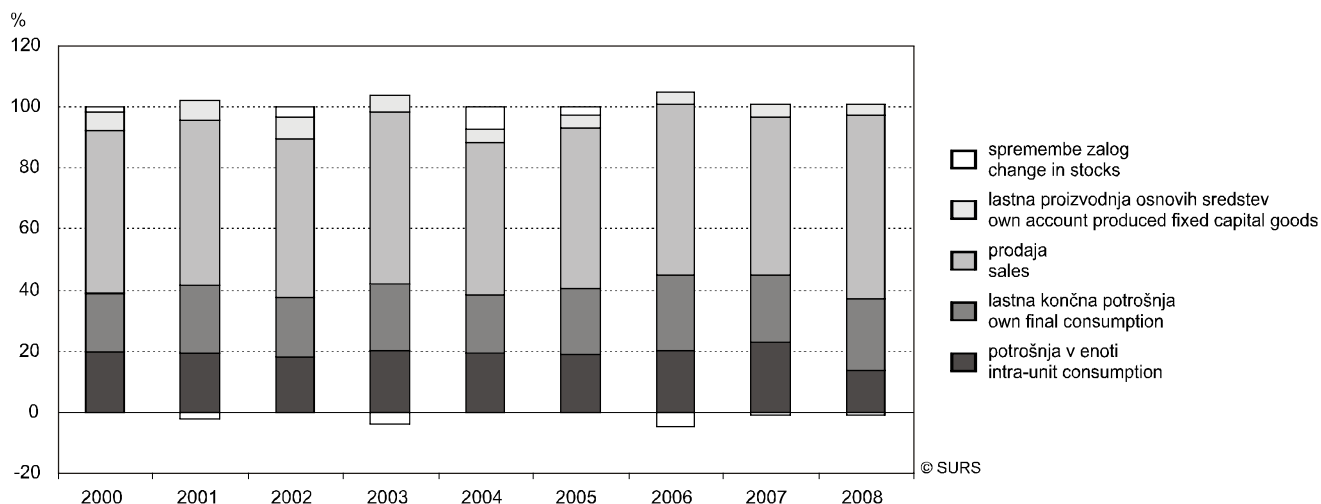
Vir: Eurostat
Source: Eurostat

Kmetijska proizvodnja se uporabi za različne potrošne namene. Kmetijski proizvodi se lahko prodajo, porabijo na kmetijskih gospodarstvih, predelajo (predelava se upošteva le, če gre za ločeno dejavnost), porabijo kot lastna končna potrošnja v gospodinjstvu; del kmetijskih proizvodov se nahaja v zalogah, del v obliki osnovnih sredstev, proizvedenih na kmetijskih gospodarstvih.

Agricultural production is used for different consumption purposes. Agricultural products can be sold, used on agricultural holding, processed – it can be taken into account only in the case that the activity is separable, used as own final consumption of household, the part of the agricultural products can be in stock or it the form of fixed capital goods produced on agricultural holdings.

Grafikon 7: Struktura potrošnje kmetijstva, proizvajalčeve cene, Slovenija

Chart 7: Consumption structure of the agricultural output at producer prices, Slovenia



Vir: SURS
Source: SORS

Največji delež kmetijske proizvodnje je namenjen za prodajo; vrednost prodaje se oceni na podlagi statističnih neposrednih in posrednih virov. Metodologija za ugotavljanje tržnosti kmetijskih pridelkov se še dopolnjuje in izpopolnjuje. Prodaja, v kateri so bili zajeti podatki o prodaji drugim kmetijskim enotam, enotam zunaj kmetijstva ali za izvoz, je v obdobju 2000–2008 obsegala povprečno 54 % kmetijske proizvodnje; v letu 2008 se je v primerjavi s predhodnim letom povečala za 8 odstotnih točk.

Potrošnja v kmetijskih enotah se je v opazovanem obdobju gibala med 14 % in 24 %. V potrošnji v kmetijskih enotah so zajeti proizvodi, ki se pridelajo in potrošijo v drugi kmetijski dejavnosti na ravni štirimestnega števila NACE Rev. 1, predvsem rastlinski pridelki, ki se uporabijo za krmo živine. Ob tem je treba poudariti, da se v potrošnji v enoti ne štejejo proizvodi, ki se pridelajo in porabijo v kmetijstvu v isti dejavnosti na ravni štirimestnega števila NACE Rev. 1. Značilen tak primer je seme, ki se ponovno uporabi za enak pridelek, grozdje za vino, ki se uporabi v proizvodnji vina, oljke, ki se uporabijo v proizvodnji oljčnega olja, mleko, ki se uporabi za živinsko krmo. V letu 2008 se je potrošnja v enoti v primerjavi s predhodnim letom znižala za 10 odstotnih točk, predvsem zaradi padca cen krmnih rastlin.

Kmečko gospodarstvo je v letu 2008 porabilo za lastno končno potrošnja 21 % vrednosti kmetijske proizvodnje kmetijskega gospodarstva, to je za 1 odstotno točko več kot v predhodnem letu (in sicer iz rastijske pridelave in tudi iz živalske prireje).

Lastna proizvodnja osnovnih sredstev je znašala povprečno 5 % vrednosti kmetijske proizvodnje; v letu 2008 je znašala 3 % ali za 1 odstotno točko manj kot v predhodnem letu.

The main part of agricultural production is sold; the data are estimated on the basis of direct and indirect statistical sources. The methodology of establishing of market shares of agricultural products is in the supplementing and upgrading phase. The sales, which included sales to other agricultural holdings, sales to units outside the agriculture and export, amounted in the 2000–2008 period on average to 54% of agricultural production. In 2008 the sales increased by 8 percentage points over the previous year.

Intra-unit consumption moved between 14% and 24% in the observed period. Intra-unit consumption includes the products which are produced and consumed in the other agricultural activity at the four-digit level of NACE Rev. 1, especially the crop products used for animal feedingstuff. It is important to point out that the products produced and consumed on the agricultural holdings and corresponding to the same activity at the four-digit NACE Rev. 1 level are not included as part of agricultural production. Characteristic examples are seeds used in the same production, grapes for producing wine, olives for producing olive oil, milk used for calves fodder. In 2008 the share of intra-unit consumption decreased by 10%, mainly due to lower prices of forage plants.

On average an agricultural household used 21% of agricultural output value of agricultural holding for own final consumption in 2008. In comparison with the previous year, own final consumption increased by 1 percentage point in the fields of crop and animal production.

Own production of fixed capital assets amounted on average to 5% of agricultural output value. In 2008, own-account produced fixed capital goods amounted to 3% or 1 percentage point less than in the previous year.

Tabela 4: Vmesna potrošnja v kmetijstvu, tekoče cene, Slovenija
Table 4: Intermediate consumption of agriculture at current prices, Slovenia

Pos-tav-ka Item	Šifra New Cro- nos code	Opis	2000	2001	2002	2003	2004	2005	2006	2007	2008	Description
Mio. EUR												
19	19000	Skupaj vmesna potrošnja	477	532	538	559	604	585	599	697	696	Total intermediate consumption
19.01	19010	Seme in sadike	21	22	23	26	28	29	28	30	31	Seeds and planting stock
19.02	19011	Energija; maziva	54	57	59	62	66	80	83	87	101	Energy; lubricants
19.03	19012	Gnojila in sredstva za izboljšavo tal	27	36	35	36	35	33	34	35	69	Fertilisers and soil improvers
19.04	19020	Zaščitna sredstva in pesticidi	17	17	18	20	19	20	21	21	23	Plant protection products and pesticides
19.05	19021	Veterinarski stroški	19	21	23	24	26	24	27	27	28	Veterinary expences
19.06	19022	Krma	267	305	299	310	343	307	315	400	340	Feedingstuff
19.07	19023	Vzdrževanje strojev in opreme	19	20	22	23	24	25	26	31	34	Maintenance of materials
19.08	19029	Vzdrževanje zgradb	8	8	9	9	10	11	11	12	13	Maintenance of buildings
19.09	19030	Kmetijske storitve	14	14	15	16	17	19	19	19	21	Agricultural services
19.10	19031	PMSFP	2	3	2	2	2	2	2	1	2	FISIM
19.11	19032	Drugi proizvodi in storitve	27	30	33	31	34	37	33	36	36	Other goods and services
Struktura (%) / Structure (%)												
19	19000	Skupaj vmesna potrošnja	100,0	100,0	100,0	100,0	100,0	100,0	100,0	100,0	100,0	Total intermediate consumption
19.01	19010	Seme in sadike	4,5	4,2	4,3	4,7	4,6	5,0	4,7	4,3	4,5	Seeds and planting stock
19.02	19011	Energija; maziva	11,4	10,6	11,0	11,1	10,9	13,7	13,9	12,4	14,5	Energy; lubricants
19.03	19012	Gnojila in sredstva za izboljšavo tal	5,7	6,7	6,5	6,5	5,8	5,6	5,7	5,0	9,9	Fertilisers and soil improvers
19.04	19020	Zaščitna sredstva in pesticidi	3,5	3,2	3,3	3,5	3,2	3,4	3,4	3,0	3,2	Plant protection products and pesticides
19.05	19021	Veterinarski stroški	4,0	3,9	4,2	4,2	4,3	4,2	4,4	3,8	4,0	Veterinary expences
19.06	19022	Krma	56,1	57,4	55,6	55,5	56,8	52,4	52,6	57,3	48,8	Feedingstuff
19.07	19023	Vzdrževanje strojev in opreme	4,0	3,8	4,1	4,2	4,0	4,2	4,4	4,4	4,9	Maintenance of materials
19.08	19029	Vzdrževanje zgradb	1,6	1,5	1,6	1,6	1,7	1,8	1,8	1,7	1,8	Maintenance of buildings
19.09	19030	Kmetijske storitve	2,8	2,6	2,8	2,8	2,8	3,2	3,2	2,7	3,0	Agricultural services
19.10	19031	PMSFP	0,5	0,5	0,5	0,4	0,3	0,3	0,3	0,2	0,2	FISIM
19.11	19032	Drugi proizvodi in storitve	5,7	5,6	6,2	5,5	5,6	6,3	5,6	5,1	5,1	Other goods and services

Vir: SURS
Source: SORS



Tabela 5: Vmesna potrošnja v kmetijstvu, stalne cene preteklega leta, Slovenija

Table 5: Intermediate consumption of agriculture at constant prices of the preceding year, Slovenia

Pos-tav-ka Item	Šifra New Cro- nos code	Opis	2000	2001	2002	2003	2004	2005	2006	2007	2008	Description
Mio. EUR												
19	19000	Skupaj vmesna potrošnja	415	475	544	534	559	608	581	625	727	Total intermediate consumption
19.01	19010	Seme in sadike	21	21	21	24	27	28	29	26	29	Seeds and planting stock
19.02	19011	Energija; maziva	47	54	59	58	60	68	79	85	87	Energy; lubricants
19.03	19012	Gnojila in sredstva za izboljšavo tal	23	27	35	35	33	32	33	35	35	Fertilisers and soil improvers
19.04	19020	Zaščitna sredstva in pesticidi	16	15	17	18	19	19	20	20	21	Plant protection products and pesticides
19.05	19021	Veterinarski stroški	18	20	22	23	25	24	24	26	26	Veterinary expences
19.06	19022	Krma	227	268	314	299	312	348	308	340	429	Feedingstuff
19.07	19023	Vzdrževanje strojev in opreme	18	19	21	23	23	24	25	28	31	Maintenance of materials
19.08	19029	Vzdrževanje zgradb	7	8	8	9	10	10	10	12	12	Maintenance of buildings
19.09	19030	Kmetijske storitve	12	13	14	14	16	18	19	17	20	Agricultural services
19.10	19031	PMSFP	2	2	2	2	2	2	2	1	1	FISIM
19.11	19032	Drugi proizvodi in storitve	24	28	31	29	33	36	33	35	35	Other goods and services
Spememba obsega (%) / Volume changes (%)												
19	19000	Skupaj vmesna potrošnja	-1,5	-0,4	2,2	-0,6	0,0	0,8	-0,7	4,3	4,3	Total intermediate consumption
19.01	19010	Seme in sadike	2,1	-3,8	-3,4	4,6	0,7	1,8	0,2	-6,9	-1,6	Seeds and planting stock
19.02	19011	Energija; maziva	-0,3	0,0	3,9	-1,7	-3,8	2,7	-1,9	2,4	0,6	Energy; lubricants
19.03	19012	Gnojila in sredstva za izboljšavo tal	-5,8	0,1	-1,9	0,1	-8,5	-8,7	-0,3	1,2	0,0	Fertilisers and soil improvers
19.04	19020	Zaščitna sredstva in pesticidi	-5,5	-8,8	-0,6	2,7	-0,4	0,5	0,7	-0,8	2,6	Plant protection products and pesticides
19.05	19021	Veterinarski stroški	-3,7	2,6	3,1	1,5	4,1	-8,6	0,0	-2,3	-1,0	Veterinary expences
19.06	19022	Krma	-1,5	0,1	2,9	0,0	0,4	1,5	0,3	8,0	7,3	Feedingstuff
19.07	19023	Vzdrževanje strojev in opreme	3,8	0,6	0,5	2,8	-1,6	-1,7	1,3	7,4	0,2	Maintenance of materials
19.08	19029	Vzdrževanje zgradb	2,9	-1,6	-3,1	0,7	10,8	-3,0	-3,8	9,0	-0,3	Maintenance of buildings
19.09	19030	Kmetijske storitve	-11,7	-3,5	0,1	-4,9	3,4	8,8	0,0	-13,9	4,8	Agricultural services
19.10	19031	PMSFP	75,4	-3,1	-10,9	-14,6	-11,7	-18,2	18,2	-46,0	31,0	FISIM
19.11	19032	Drugi proizvodi in storitve	-2,2	0,7	5,9	-12,3	6,3	6,0	-10,6	4,8	-1,4	Other goods and services

Vir: SURS
Source: SORS

Vmesna potrošnja vključuje vrednost vseh proizvodov in storitev, ki jih kmetijska gospodarstva potrošijo v proizvodnem procesu kmetijstva. Vključeni so stroški proizvodov in storitev, ki jih kmetijska gospodarstva kupijo zunaj kmetijstva, in tudi proizvodi in storitve, ki so proizvedeni na kmetijskem gospodarstvu. Kot strošek kmetijskega gospodarstva se šteje tudi krma, ki je pridelana in porabljena na kmetijskem gospodarstvu (upoštevanje štirimestne ravni NACE Rev. 1).

Vrednost vmesne potrošnje je bila v letu 2008 ocenjena na 696 mio. EUR, to je enako kot v predhodnem letu. Obseg vmesne potrošnje se je v letu 2008 v primerjavi z letom 2007 povečal za 4 %; cene inputov so se znižale za 1 %. Najbolj so se povečali stroški za gnojila, energijo in vzdrževanje; znižali so se samo stroški za krmo.

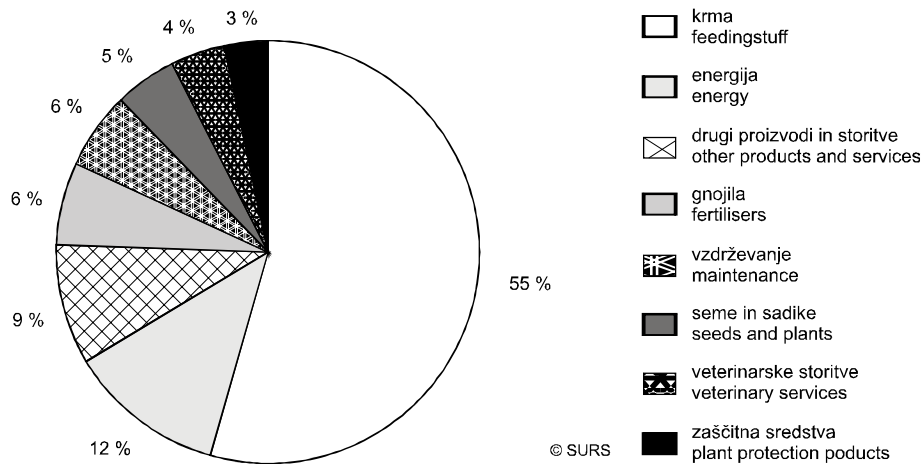
Intermediate consumption includes the value of all products and services that agricultural holdings consume in the agricultural production process. Included are the costs of products and services that agricultural holdings buy outside the agricultural activity as well as the products and services produced on the agricultural holdings. Feedingstuff produced and consumed on the agricultural holding (taking into account the four-digit NACE Rev. 1 level) is also treated as a cost of the agricultural holding.

The value of intermediate consumption in 2008 was estimated at EUR 696 million, which means that it remained at the previous year's level. The volume of the intermediate consumption increased by 4%, while input prices decreased by 1%. Costs of the fertilisers, energy and maintenance increased the most; only the costs of feedingstuff decreased.



Grafikon 8: Struktura vmesne potrošnje v kmetijstvu, Slovenija, povprečje 2000–2008

Chart 8: Structure of intermediate consumption, Slovenia, 2000–2008 average



Vir: SURS
Source: SORS

Kmetijska gospodarstva imajo največ stroškov s krmo; delež teh stroškov je v opazovanem obdobju v povprečju znašal 54 % celotnih stroškov v kmetijstvu, v letu 2008 je delež stroškov za krmo znašal 49 %. Gnojila so v povprečju predstavljala 6 % stroškov v kmetijski proizvodnji; v letu 2008 je bil ta delež 10-odstoten. Stroški za gnojila so se v letu 2008 v primerjavi s predhodnim letom podvojili. Delež stroškov za seme in sadike je bil v povprečju 5-odstoten; v letu 2008 je bil 4-odstoten. Veterinarski stroški so v letu 2008 pomenili 4 % celotnih stroškov (prav toliko so znašali tudi povprečni stroški za celotno obdobje). Stroški za zaščitna sredstva so za kmetijska gospodarstva pomenila v povprečju 3 % stroškov (tolikšen je bil delež teh stroškov tudi v letu 2008). Povprečen delež stroškov za vzdrževanje je bil 6-odstoten, v letu 2008 7-odstoten. Kmetijske storitve so za kmetijska gospodarstva pomenile povprečno 9 % celotnih stroškov (v letu 2008 8 % ali za 1 odstotno točko manj kot v letu 2007).

The main part of agricultural holdings' costs is presented by the costs of feedingstuff, which on average amounted to 54% of the total costs in agriculture in the observed period; in 2008 the costs of feedingstuff amounted to 49%. Fertilisers presented on average 6% of agricultural holdings' costs, in 2008 the share was 10%. Costs of fertilisers in 2008, compared with the previous year, doubled. The share of costs for seeds and plants was in the whole period 5%, in 2008 4%. Veterinary services represented in 2008 4% of the total costs, which was also the average for the whole period. Plant protection products represented on average 3% of costs, the same share was also recorded in 2008. The average cost for maintainance was 6%, in 2008 7%. Agricultural services presented on average 9% of costs, in 2008 8% or 1 percentage point less than in 2007.

Tabela 6: Bruto investicije v osnovna sredstva, tekoče cene, Slovenija

Table 6: Gross fixed capital formation at current prices, Slovenia

Pos-tav-ka Item	Šifra New Cro- nos code	Opis	2000	2001	2002	2003	2004	2005	2006	2007	2008	Description
Mio. EUR												
32	32000	BRUTO INVESTICIJE V OSNOVNA SREDSTVA PROIZVEDENA V KMETIJSTVU	37	35	48	35	32	28	24	32	21	GFCF IN AGRICULTURAL PRODUCTS
32.1	32100	Bl v trajne nasade	12	12	17	10	13	16	14	13	13	GFCF in plntations
32.2	32200	Bl v osnovno credo	25	23	31	25	20	12	10	19	8	GFCF in animals
33	33000	BRUTO INVESTICIJE V OSNOVNA SREDSTVA, PROIZVEDENA ZUNAJ KMETIJSTVA	128	129	145	156	160	189	216	248	287	GFCF IN NON-AGRICULTURAL PRODUCTS
33.1	33100	Bl v stroje, opremo in transportno opremo	85	85	99	107	107	131	160	183	219	GFCF in materials
33.1/1	33110	Bl v stroje, opremo	46	43	59	63	55	69	68	83	106	GFCF in machines and other equipment
33.1/2	33120	Bl v transportno opremo	40	42	40	45	52	62	91	100	114	GFCF in transport equipment
33.2	33200	Bl v zgradbe	42	43	45	48	52	57	56	64	67	GFCF in buildings
33.2/1	33210	Bl v kmetijske zgradbe (nestanovanjske)	42	43	45	48	52	57	56	64	67	GFCF in farm buildings (non-residential)
33.2/2	33220	Bl v druga dela brez izboljšave zemljišč	GFCF in other works except land improvements
33.3	33900	druge Bl	1	1	1	1	1	2	1	1	1	OTHER GFCF
33.3/1	33910	Bl v neopredmetena osnovna sredstva (nr. računalniška programska oprema)	GFCF in intangible fixed assets (e.g. computer software)
33.3/2	33920	Dodatek k vrednosti nefinančnih neproizvedenih sredstev	1	1	1	1	1	2	1	1	1	Addition to the value of non-financial non-produced assets
33.3/2/1	33921	Bl v bistveno izboljšavo zemljišč	1	1	1	1	1	2	1	1	1	GFCF in major land improvements
33.3/2/2	33922	Stroški povezani z nakupom zemljišč in proizvodnimi pravicami	Costs linked to the purchase of land and production rights
34	34000	BRUTO INVESTICIJE V OSNOVNA SREDSTVA (BREZ ODBITNEGA DDV) (32+33)	166	164	192	192	192	217	241	280	307	GROSS FIXED CAPITAL FORMATION (EXCLUDING DEDUCTIBLE VAT) (32+33)
Struktura (%) / Structure (%)												
32	32000	BRUTO INVESTICIJE V OSNOVNA SREDSTVA PROIZVEDENA V KMETIJSTVU	22,5	21,3	24,8	18,3	16,7	12,9	10,0	11,3	6,8	GFCF IN AGRICULTURAL PRODUCTS
32.1	32100	Bl v trajne nasade	7,3	7,2	8,6	5,3	6,5	7,4	5,7	4,6	4,1	GFCF in plntations
32.2	32200	Bl v osnovno credo	15,2	14,0	16,2	13,1	10,2	5,5	4,3	6,7	2,7	GFCF in animals
33	33000	BRUTO INVESTICIJE V OSNOVNA SREDSTVA, PROIZVEDENA ZUNAJ KMETIJSTVA	77,5	78,7	75,2	81,7	83,3	87,1	90,0	88,7	93,2	GFCF IN NON-AGRICULTURAL PRODUCTS
33.1	33100	Bl v stroje, opremo in transportno opremo	51,6	52,0	51,3	56,0	55,4	60,4	66,3	65,5	71,3	GFCF in materials
33.1/1	33110	Bl v stroje, opremo	27,8	26,5	30,4	32,7	28,5	31,8	28,4	29,8	34,3	GFCF in machines and other equipment
33.1/2	33120	Bl v transportno opremo	23,9	25,5	20,8	23,3	26,9	28,5	37,9	35,7	37,0	GFCF in transport equipment
33.2	33200	Bl v zgradbe	25,2	26,3	23,5	24,9	27,2	26,0	23,2	23,0	21,7	GFCF in buildings
33.2/1	33210	Bl v kmetijske zgradbe (nestanovanjske)	25,2	26,3	23,5	24,9	27,2	26,0	23,2	23,0	21,7	GFCF in farm buildings (non-residential)
33.2/2	33220	Bl v druga dela brez izboljšave zemljišč	GFCF in other works except land improvements
33.3	33900	druge Bl	0,7	0,4	0,4	0,7	0,7	0,7	0,5	0,2	0,2	OTHER GFCF
33.3/1	33910	Bl v neopredmetena osnovna sredstva (nr. računalniška programska oprema)	GFCF in intangible fixed assets (e.g. computer software)
33.3/2	33920	Dodatek k vrednosti nefinančnih neproizvedenih sredstev	0,7	0,4	0,4	0,7	0,7	0,7	0,5	0,2	0,2	Addition to the value of non-financial non-produced assets
33.3/2/1	33921	Bl v bistveno izboljšavo zemljišč	0,7	0,4	0,4	0,7	0,7	0,7	0,5	0,2	0,2	GFCF in major land improvements
33.3/2/2	33922	Stroški povezani z nakupom zemljišč in proizvodnimi pravicami	Costs linked to the purchase of land and production rights
34	34000	BRUTO INVESTICIJE V OSNOVNA SREDSTVA (BREZ ODBITNEGA DDV) (32+33)	100,0	100,0	100,0	100,0	100,0	100,0	100,0	100,0	100,0	GROSS FIXED CAPITAL FORMATION (EXCLUDING DEDUCTIBLE VAT) (32+33)

... ni podatka
not availableVir: SURS
Source: SORS

Tabela 7: Bruto investicije v osnovna sredstva, stalne cene predhodnega leta, Slovenija
Table 7: Gross fixed capital formation at constant prices of the preceding year, Slovenia

Pos-tav-ka Item	Šifra New Cro- nos code	Opis	2000	2001	2002	2003	2004	2005	2006	2007	2008	Description
Mio. EUR												
32	32000	BRUTO INVESTICIJE V OSNOVNA SREDSTVA PROIZVEDENA V KMETIJSTVU	36	32	45	33	32	30	27	29	20	GFCF IN AGRICULTURAL PRODUCTS
32.1	32100	Bl v trajne nasade	12	11	16	10	12	15	13	12	12	GFCF in plntations
32.2	32200	Bl v osnovno credo	24	21	30	23	20	16	13	17	9	GFCF in animals
33	33000	BRUTO INVESTICIJE V OSNOVNA SREDSTVA, PROIZVEDENA ZUNAJ KMETIJSTVA	119	123	137	149	151	180	212	237	275	GFCF IN NON-AGRICULTURAL PRODUCTS
33.1	33100	Bl v stroje, opremo in transportno opremo	80	80	93	104	101	124	156	175	210	GFCF in materials
33.1/1	33110	Bl v stroje, opremo	43	40	55	60	52	66	68	80	101	GFCF in machines and other equipment
33.1/2	33120	Bl v transportno opremo	37	40	38	44	49	58	88	94	109	GFCF in transport equipment
33.2	33200	Bl v zgradbe	38	42	43	44	48	54	55	62	63	GFCF in buildings
33.2/1	33210	Bl v kmetijske zgradbe (nestanovanjske)	38	42	43	44	48	54	55	62	63	GFCF in farm buildings (non-residential)
33.2/2	33220	Bl v druga dela brez izboljšave zemljišč	GFCF in other works except land improvements
33.3	33900	druge BI	1	1	1	1	1	2	1	1	1	OTHER GFCF
33.3/1	33910	Bl v neopredmetena osnovna sredstva (nr. računalniška programska oprema)	GFCF in intangible fixed assets (e.g. computer software)
33.3/2	33920	Dodatek k vrednosti nefinančnih neproizvedenih sredstev	1	1	1	1	1	2	1	1	1	Addition to the value of non-financial non-produced assets
33.3/2/1	33921	Bl v bistveno izboljšavo zemljišč	1	1	1	1	1	2	1	1	1	GFCF in major land improvements
33.3/2/2	33922	Stroški povezani z nakupom zemljišč in proizvodnimi pravicami	Costs linked to the purchase of land and production rights
34	34000	BRUTO INVESTICIJE V OSNOVNA SREDSTVA (BREZ ODBITNEGA DDV) (32+33)	155	154	182	182	183	210	239	266	295	GROSS FIXED CAPITAL FORMATION (EXCLUDING DEDUCTIBLE VAT) (32+33)
Sprememba obsega (%) / Volume changes (%)												
32	32000	BRUTO INVESTICIJE V OSNOVNA SREDSTVA PROIZVEDENA V KMETIJSTVU	23,1	-14,7	30,1	-31,4	-8,3	-5,1	-5,2	19,9	-35,5	GFCF IN AGRICULTURAL PRODUCTS
32.1	32100	Bl v trajne nasade	15,5	-10,7	33,1	-41,3	21,7	16,6	-17,4	-10,3	-7,1	GFCF in plntations
32.2	32200	Bl v osnovno credo	27,4	-16,5	28,5	-26,1	-20,4	-19,0	11,1	59,7	-54,8	GFCF in animals
33	33000	BRUTO INVESTICIJE V OSNOVNA SREDSTVA, PROIZVEDENA ZUNAJ KMETIJSTVA	-15,6	-4,5	6,2	2,8	-3,6	12,3	12,1	9,6	10,7	GFCF IN NON-AGRICULTURAL PRODUCTS
33.1	33100	Bl v stroje, opremo in transportno opremo	-20,7	-6,2	9,0	5,3	-5,6	16,6	18,8	9,4	14,9	GFCF in materials
33.1/1	33110	Bl v stroje, opremo	-14,4	-12,0	26,1	1,7	-16,7	20,4	-2,5	17,8	21,5	GFCF in machines and other equipment
33.1/2	33120	Bl v transportno opremo	-27,0	0,5	-8,8	10,5	9,8	12,6	42,6	3,1	9,4	GFCF in transport equipment
33.2	33200	Bl v zgradbe	-0,9	-0,1	0,5	-3,7	1,0	3,6	-2,6	11,2	-1,2	GFCF in buildings
33.2/1	33210	Bl v kmetijske zgradbe (nestanovanjske)	-0,9	-0,1	0,5	-3,7	1,0	3,6	-2,6	11,2	-1,2	GFCF in farm buildings (non-residential)
33.2/2	33220	Bl v druga dela brez izboljšave zemljišč	GFCF in other works except land improvements
33.3	33900	druge BI	-38,8	-38,1	12,5	58,9	-2,2	11,1	-21,8	-47,4	5,4	OTHER GFCF
33.3/1	33910	Bl v neopredmetena osnovna sredstva (nr. računalniška programska oprema)	GFCF in intangible fixed assets (e.g. computer software)
33.3/2	33920	Dodatek k vrednosti nefinančnih neproizvedenih sredstev	-38,8	-38,1	12,5	58,9	-2,2	11,1	-21,8	-47,4	5,4	Addition to the value of non-financial non-produced assets
33.3/2/1	33921	Bl v bistveno izboljšavo zemljišč	-38,8	-38,1	12,5	58,9	-2,2	11,1	-21,8	-47,4	5,4	GFCF in major land improvements
33.3/2/2	33922	Stroški povezani z nakupom zemljišč in proizvodnimi pravicami	Costs linked to the purchase of land and production rights
34	34000	BRUTO INVESTICIJE V OSNOVNA SREDSTVA (BREZ ODBITNEGA DDV) (32+33)	-8,9	-6,8	11,3	-5,7	-4,4	9,4	9,9	10,6	5,5	GROSS FIXED CAPITAL FORMATION (EXCLUDING DEDUCTIBLE VAT) (32+33)

... ni podatka
not available

Vir: SURS
Source: SORS



Investicije v kmetijstvu so v letu 2008 znašale 307 mio. EUR. Delež investicij v osnovna sredstva, proizvedena zunaj kmetijstva, je znašal 93 % (v primerjavi s predhodnim letom se je povečal za 4 odstotne točke). Delež investicij v osnovna sredstva, proizvedena v kmetijstvu, je znašal 7 % (v primerjavi s predhodnim letom se je znižal za 4 odstotne točke). Na znižanje deleža osnovnih sredstev, proizvedenih v kmetijstvu, je v največji meri vplival manjši obseg investicij v osnovno čredo.

V okviru investicij v osnovna sredstva, ki niso bila proizvedena v kmetijstvu, so obsegali glavni (dvo tretjinski) delež stroji, oprema in transportna oprema, okrog tretjino pa so predstavljale investicije v zgradbe.

Mednarodna primerjava dohodkov iz kmetijstva

Povprečni faktorski dohodek v EU-27 je v letu 2008 znašal 12.000 EUR. Najvišjega, 37.000 EUR na zaposlenega, je imelo v letu 2008 Združeno kraljestvo. V letu 2007 je imela najvišji dohodek Danska, v letu 2008 je zdrsnila na 12. mesto. Med 25.000 in 30.000 EUR dohodka na zaposlenega so imele še Nizozemska, Belgija, Luksemburg, Francija, Španija, Nemčija in Švedska. Višji dohodek iz kmetijstva od evropskega povprečja so imele še Finska, Irsko, Avstrija, Danska, Italija, Malta in Grčija.

In 2008 the GFCF in agriculture amounted to EUR 307 million. The share of GFCF in non-agricultural products amounted to 93%, compared with the previous year it increased by 4 percentage points. The share of GFCF in agricultural products amounted to 7%, compared with the previous year it decreased by 4 percentage points. The volume decrease of GFCF in capital stock was influenced the most by the decrease in the share of GFCF in agricultural goods.

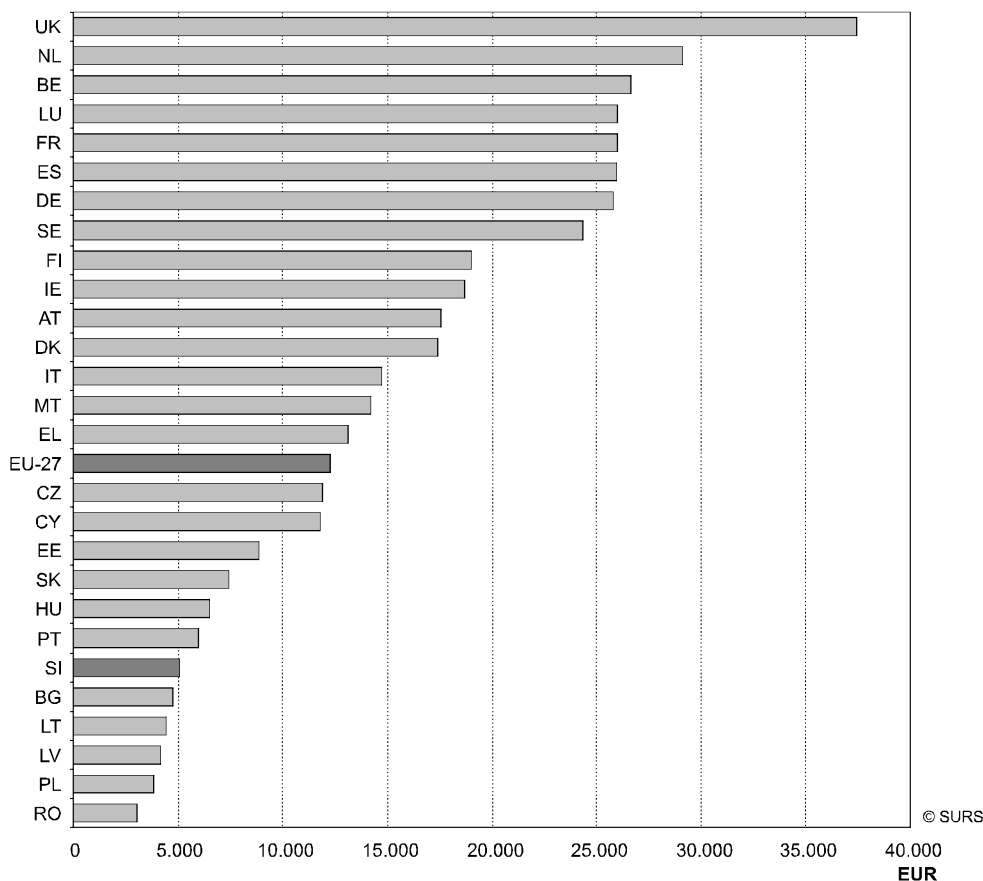
In the framework of GFCF not produced in agriculture, the largest (two-thirds) share was that of machinery and equipment, and about one third share was that of GFCF in buildings.

International comparison of agricultural income

Average factor income at the EU level in 2008 amounted to EUR 12,000. The highest income per employee had the United Kingdom (EUR 37,000). In 2007 Denmark had the highest income per employee; in 2008 it dropped to 12th place. The Netherlands, Belgium, Luxembourg, France, Spain, Germany and Sweden reached the income per employee between EUR 25,000 and EUR 30,000. In Finland, Ireland, Austria, Denmark, Malta and Greece the income was also above the EU-27 level.

Grafikon 9: Faktorski dohodek na polnovredno delovno moč, države EU-27, 2008

Chart 9: Factor income per annual work unit, EUR, countries EU-27, 2008



Vir: EUROSTAT
Source: EUROSTAT



Nižji faktorski dohodek na zaposlenega od evropskega povprečja je imelo naslednjih 12 držav: Češka republika in Ciper (njuna faktorska dohodka sta bila skoraj enaka povprečju EU-27), Estonija (okrog 9.000 EUR), Slovaška (8.000 EUR), Madžarska in Portugalska (vsaka okrog 6.000 EUR na PDM). Slovenija in Bolgarija (vsaka 5.000), Litva in Latvija (vsaka okrog 4.000 EUR); najnižji dohodek sta imeli Poljska in Romunija.

Factor income per employee was under the EU-27 average in twelve Member States. The Czech Republic and Cyprus had their income almost at the average of the EU-27, in Estonia it was about EUR 9,000, in the Slovak Republic EUR 8,000, in each Hungary and Portugal at about EUR 6,000 per AWU, in Slovenia and Bulgaria each EUR 5,000, and in Lithuania and Latvia each at EUR 4,000. Both Poland and Romania had the lowest incomes.

STATISTIČNA ZNAMENJA

... ni podatka
, decimalna vejica

STATISTICAL SIGNS

... not available
, decimal point

KRATICE IN MERSKA ENOTA

BI bruto investicije
BDP bruto domači proizvod
BDV bruto dodana vrednost
DDV davek na dodano vrednost
EUR evro
KZ končne zaloge
MKGP Ministrstvo za kmetijstvo, gozdarstvo in prehrano
PDM polnovredne delovne moči
PMSFP posredno merjene storitve finančnega posredništva
ZZ začetne zaloge
mio. milijon

ABBREVIATIONS AND MEASUREMENT UNIT

GDP gross domestic product
GVA gross value added
VAT value added tax
EUR Euro
FS final stocks
MAFF Ministry of Agriculture, Forestry and Food
AWU annual work units
FISIM financial intermediation services indirectly measured
IS initial stocks
mio. million

SEZNAM DRŽAV: IMENA IN KRATICE

Ime države:	Kratice:
EU-27	27 držav članic EU
AT	Avstrija
BE	Belgija
BG	Bolgarija
CZ	Češka republika
CY	Ciper
DE	Nemčija
DK	Danska
EE	Estonija
EL	Grčija
ES	Španija
FI	Finska
FR	Francija
HU	Madžarska
IE	Irska
IT	Italija
LT	Litva
LU	Luksemburg
LV	Latvija
MT	Malta
NL	Nizozemska
PL	Poljska
PT	Portugalska
RO	Romunija
SE	Švedska
SI	Slovenija
SK	Slovaška
UK	Združeno kraljevstvo

LIST OF COUNTRIES: NAMES AND ABBREVIATIONS

Country:	Abbreviation:
EU-27	27 EU Member States
AT	Austria
BE	Belgium
BG	Bulgaria
CZ	Czech Republic
CY	Cyprus
DE	Germany
DK	Denmark
EE	Estonia
EL	Greece
ES	Spain
FI	Finland
FR	France
HU	Hungary
IE	Ireland
IT	Italy
LT	Lithuania
LU	Luxembourg
LV	Latvia
MT	Malta
NL	Netherlands
PL	Poland
PT	Portugal
RO	Romania
SE	Sweden
SI	Slovenia
SK	Slovakia
UK	United Kingdom



METODOLOŠKA POJASNILA

Viri in metode zbiranja podatkov

Ekonomski računi za kmetijstvo so kompleksen informacijski sistem, izdelan za koledarsko leto. Podatki kmetijskih računov - proizvodnja, dodana vrednost, faktorski dohodek, bruto investicije, zaposlenost - so osnova za izračun dohodkovnih indikatorjev kmetijstva in podatkovni vir za modeliranje. Kmetijski računi omogočajo mednarodno primerjavo ter primerjavo z drugimi dejavnostmi znotraj nacionalnega gospodarstva. V ekonomskih računih za kmetijstvo so zajete vse kmetijske dejavnosti v skladu s konceptom proizvodnje po metodologiji ekonomskih računov za kmetijstvo iz leta 1997 (ERK 97 Rev.1.1), ki temelji na Evropskem sistemu računov iz leta 1995 (ESR 95).

Glavni viri podatkov za ekonomske račune za kmetijstvo so statistična raziskovanja kmetijskih statistik, statistika industrije, zunanjetrgovinske statistike, zaključni računi družb in organizacij, davčne evidence, podatki Ministrstva za finance, Kmetijskega inštituta Slovenije, Ministrstva za kmetijstvo, gozdarstvo in prehrano ter drugi viri.

Definicije in pojasnila

Kmetijska proizvodnja je enaka vrednosti rastlinske pridelave, prireje živali in živalskih proizvodov, kmetijskih storitev in vrednosti neločljivih dopolnilnih dejavnosti kmetijstva. Obračunava se za posamezno koledarsko leto, vrednotena je v osnovnih cenah. V osnovnih cenah so iz vrednosti proizvodnje izločeni vsi davki na proizvode in storitve ter vključene vse subvencije na proizvode in storitve. Kmetijsko proizvodnjo sestavljajo proizvodnja za trg (odkup, tržnica), za lastno končno porabo, intrabranžna poraba ter lastna proizvodnja osnovnih sredstev.

Vmesna potrošnja je vrednotena v kupčevih cenah. Predstavlja vrednost vseh proizvodov in storitev, ki jih kmetje nabavijo in porabijo v procesu kmetijske pridelave. V vmesno porabo so vključeni vsi proizvodi z življenjsko dobo do enega leta ter proizvodi, katerih vrednost ne presega 500 EUR.

Bruto dodana vrednost v osnovnih cenah je enaka kmetijski proizvodnji v osnovnih cenah, zmanjšani za vmesno porabo v kupčevih cenah. Bruto dodana vrednost je tudi enaka vsoti porabe stalnega kapitala, sredstev za zaposlene, ostalim davkom na proizvodnjo, bruto poslovnemu presežku oz. bruto raznovrstnemu dohodku, ostale subvencije na proizvodnjo so odštete.

Neto dodana vrednost je enaka kmetijski proizvodnji v osnovnih cenah, zmanjšani za vmesno porabo v kupčevih cenah in porabo stalnega kapitala. Neto dodana vrednost je tudi enaka vsoti sredstev za zaposlene, ostalim davkom na proizvodnjo, neto poslovnemu presežku oz. neto raznovrstnemu dohodku, ostale subvencije na proizvodnjo so odštete.

Faktorski dohodek obsega enak neto dodano vrednost, ki so ji odšteti ostali davki na proizvodnjo in prištete ostale subvencije na proizvodnjo. Faktorski dohodek je tudi enak vsoti neto poslovnega presežka ter ostalim subvencijam na proizvodnjo.

Neto poslovni presežek je rezidualna kategorija, ki obsega faktorski dohodek gospodarskih družb, zmanjšan za sredstva za zaposlene.

Neto raznovrstni dohodek je rezidualna kategorija nekorporativnih podjetij in samozaposlenih oseb.

Neto podjetniški dohodek je enak neto poslovnemu presežku oz. neto raznovrstnemu dohodku, zmanjšanemu za plačane rente in obresti ter za dobljene obresti, ki se nanašajo izključno na kmetijsko dejavnost.

Zaposlenost v kmetijstvu je zaradi upoštevanja občasnega (part time) in sezonskega dela merjena v polnovrednih delovnih močeh (PDM). Ena

METHODOLOGICAL EXPLANATIONS

Sources and methods of data collection

Economic accounts for agriculture are a complex information system, prepared for the calendar year. Data on economic accounts - production, value added, factor income, gross fixed capital formation, employment - are the basis for the calculation of income indicators for agriculture and are the data source for modelling. Agricultural accounts enable international comparability as well as comparability with other activities inside of national economy. Economic accounts for agriculture cover all agricultural activities following by the 1997 methodology on the economic accounts for agriculture (EAA 97 Rev.1.1) based on the 1995 European System of Accounts (ESA 1995).

Net value added at basic prices equals agricultural production at basic prices less intermediate consumption at purchase prices less fixed capital consumption. Net value added also equals the sum of compensation of employees, other taxes on production and net operating surplus/net mixed income, while other subsidies on production are subtracted.

Definitions and explanations

Agricultural production equals the value of crop output, animal output and the output of animal products, agricultural services output and the value of inseparable secondary agricultural activities. It is calculated for an individual calendar year and is valued at basic prices, which means that all taxes on products and services are excluded and all subsidies on products and services are included. Agricultural production is composed of market production (purchase, market place), own final consumption, inter-branch consumption and own production of fixed assets.

Intermediate consumption is valued at purchase prices. It presents the value of all products and services that farmers purchase and use in the process of agricultural production. Intermediate consumption covers all products with the life span of one year and products the value of which does not exceed EUR 500.

Gross value added at basic prices equals agricultural production at basic prices less intermediate consumption at purchase prices. Gross value added also equals the sum of fixed capital consumption, compensation of employees, other taxes on production and gross operating surplus/gross mixed income, while other subsidies on production are subtracted.

Net value added at basic prices equals agricultural production at basic prices less intermediate consumption at purchase prices less fixed capital consumption. Net value added also equals the sum of compensation of employees, other taxes on production and net operating surplus/net mixed income, while other subsidies on production are subtracted.

Factor income equals net value added less other taxes on production plus other subsidies on production. Factor income also equals the sum of net operating surplus and other subsidies on production.

Net operating surplus is the residual category that equals factor income of companies less compensation of employees.

Net mixed income is the residual category on unincorporated enterprises and self-employed persons.

Net entrepreneurial income equals net operating surplus/net mixed income less paid rents and interest plus received interest that refers exclusively to agricultural production.

Agricultural labour input is, in order to take into account part-time and seasonal work, measured in annual work units (AWU). One AWU equals



PDM je ekvivalent za eno osebo, ki je polno zaposlena v kmetijski enoti kmetijske dejavnosti v obdobju enega leta. Celotna delovna sila v kmetijstvu zajema plačano in neplačano delovno silo.

one person in full-time employment in agriculture in one year. Total labour force in agriculture covers salaried and non-salaried labour force.

OBJAVLJANJE REZULTATOV

Letno:

Ekonomski računi za kmetijstvo. *Prva objava.*

Ekonomski računi za kmetijstvo. *Statistične informacije.*

SI-STAT podatkovni portal – <http://www.stat.si>

Statistični letopis Republike Slovenije

Slovenija v številkah

DATA PUBLISHING

Annually:

Economic accounts for agriculture. *First Release.*

Economic accounts for agriculture. *Rapid Reports.*

SI-STAT data portal – <http://www.stat.si/eng/>

Statistical Yearbook of the Republic of Slovenia

Slovenija in Figures

Avtorica Irena Žaucer

Author: Irena Žaucer

Publikacija je na voljo na spletnem naslovu www.stat.si/pub.asp

Informacije daje Informacijsko središče, tel.: (01) 241 51 04

Elektronska pošta info.stat@gov.si

Access to the publication at: www.stat.si/eng/pub.asp

Information: Information Centre, phone + 386 1 241 51 04

E-mail: info.stat@gov.si

KAKO DO STATISTIČNIH PODATKOV IN INFORMACIJ?

- **na spletnih straneh Statističnega urada**
www.stat.si
- **po pošti, telefonu, telefaksu ali elektronsko**
naslov: Statistični urad Republike Slovenije
Vožarski pot 12, 1000 Ljubljana, Slovenija
telefon: (01) 241 51 04
faks: (01) 241 53 44
telefonski odzivnik: (01) 475 65 55
e-naslov: info.stat@gov.si
- **z naročilom statističnih publikacij**
naslov: Statistični urad Republike Slovenije
Vožarski pot 12, 1000 Ljubljana, Slovenija
telefon: (01) 241 52 84
faks: (01) 241 53 44
e-naslov: prodaja.surs@gov.si
- **z obiskom v Informacijskem središču**
poslovni čas: od ponedeljka do četrтка od 9.00 do 15.30
petek od 9.00 do 14.30

HOW TO OBTAIN STATISTICAL DATA AND INFORMATION?

- **on Statistical Office's web pages**
www.stat.si
- **via mail, phone, fax and e-mail**
address: Statistical Office of the Republic of Slovenia
Vožarski pot 12, 1000 Ljubljana, Slovenia
phone: +386 1 241 51 04
fax: +386 1 241 53 44
answering machine: +386 1 475 65 55
e-mail: info.stat@gov.si
- **by ordering statistical publications**
address: Statistical Office of the Republic of Slovenia
Vožarski pot 12, 1000 Ljubljana, Slovenia
phone: +386 1 241 52 84
fax: +386 1 241 53 44
e-mail: prodaja.surs@gov.si
- **by visiting the Information Centre**
office hours: Monday to Thursday from 9.00 to 15.30
Friday from 9.00 to 14.30

