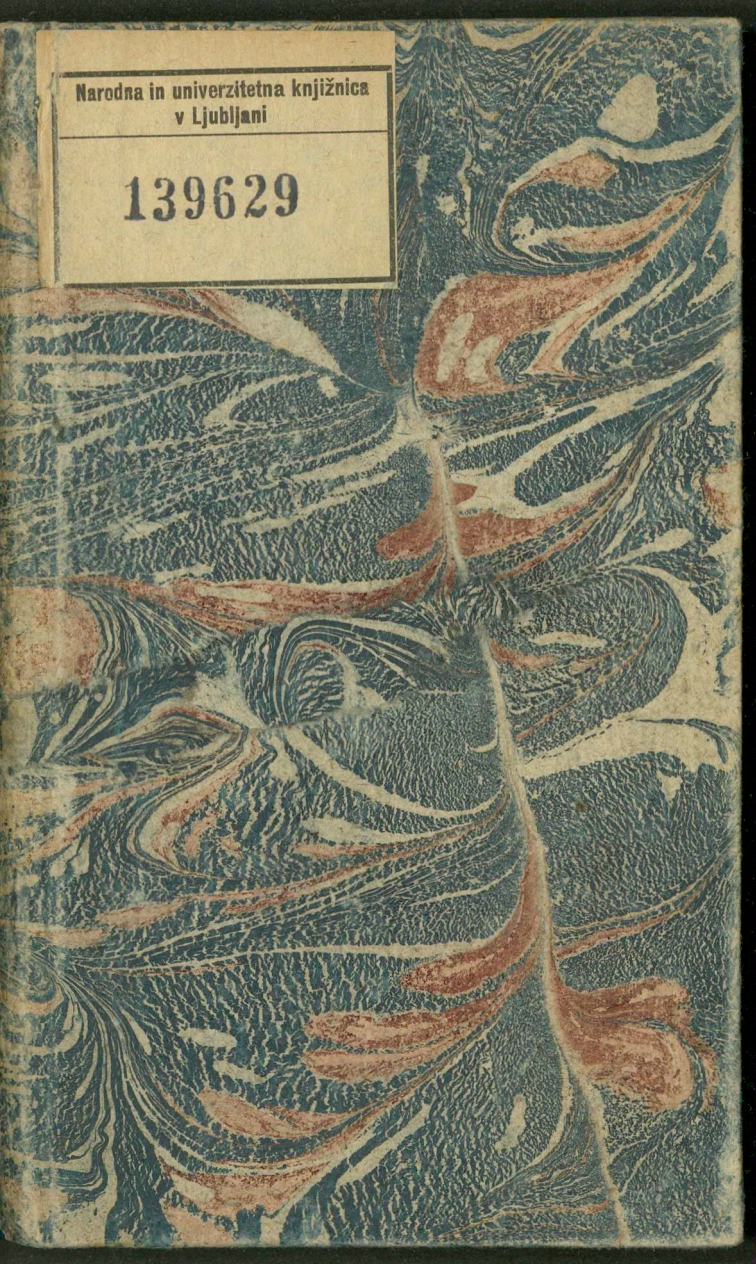


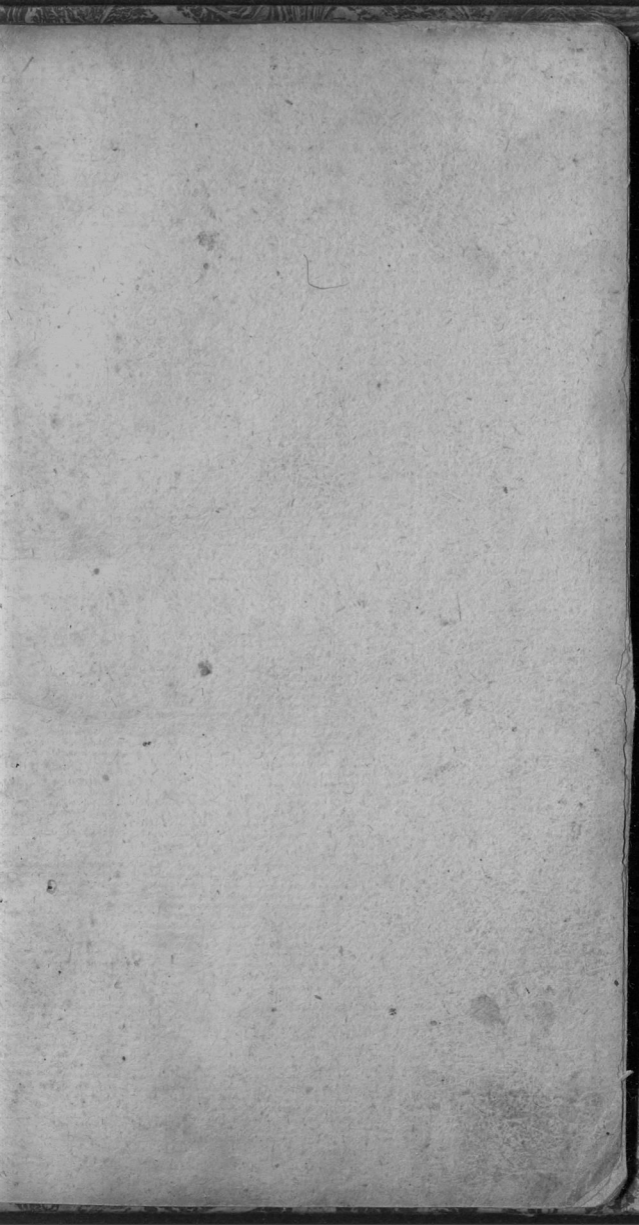
Narodna in univerzitetna knjižnica
v Ljubljani

139629



139629

Manilla str. 71-74!



POT
SVETIGA KRISHA.

Pervu u' laskhim Jesiko od
brumniga

PATER LEONARDA

imenuanga

A PORTU MAURITIO

IS OISTREISHIGA ORDNA

SUETIGA FRANCISKA

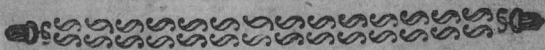
RESLOSHEN;

Potler nemshku, fedei pak krainsku
k' zhasti Christusoviga

terplenja

Od eniga drusiga Paterja taistiga Ordna
na suetlobo dan

S' perpushenjam tyb Viksbib.



Je utisnenu, inu imeti u' Lublane per
Joannesu Jurju Heptnerju. 1762.

139629

139629

Pilatus je nym zhes dau JESUSA,
de bi On Krishan biu. Ony So
pak JESUSA useli inu niega
vunkei pelali. On je tedei v' un
fhou, fuoj krish sam uleku, inu
je perfhou na ta kray, ali Hrib
Calvaria, kir fo niega Krishali.
Joann. C. 19.

O vy ufsi, kateri greiste zhes Pot,
merkeyte, inu vidite, ok se
snaide taka bolezhina, koker je
moja bolezhina. *Thren. C. 1.*



D. 52/1957



TA brumni Boga bojezhi P. Leonard, od Kraija suoiga roistva imenuan a' Portu Mauritio, is oiftriga Ordna S. Franciska, poun Lubesne pruti Bogu, inu Blishnimu, je ta suejt sapustu u' Klostru S. Bonaventura u' Rimskimu Mestu ta shest inu dueifseti dan meisza Novembra u' letu 1751. Skus suoje lepe zhednosti, popounamast tega shiuljenja, skus niegovo profhnjo sadoblenih Gnad, inu sturjenih zhudefhou je on en posebni Glafs suoje sueftusti sadubu. Pole! fedei gre ta brumni P. Leonard, so u' Rimu ty nadoushni Otrozi uplli, inu diali, kader so niega frezhali. Shtir'nu shtirdeffet let je on te Mesta, Fare, inu Vasi u' Rimski, Genueski, Corsikanski, inu vezh drusih Deshelah, koker en drugi Apostel Christufou s' naisrezhenim trudam,

inu sausetno poterpeshlivoſtjo obhodu,
 inu ſkus vezh, k' triftu Miſſionu pres
 ſtivenja veliku duſh k' dobrimu ſhiu-
 lenju prebernu, inu Bogu perpellou.
 Sa en ſpomin ſvoje gorezhe lubesni je
 on na Bendèr, kateriga je ſabo imou,
 ſapiſſati puſtu te beſſede - *ſbivit ima JE-*
SUS! ſbivit ima Maria! u' ſerzah uſlyh
 ludi.

Benedictus XIV. Rimſki Papeſh
 ſhlifhejzh, de ſe je on od tega ſueita
 lozhu, je is ſousmi u' Ozheh sdihnu,
 inu reku: Veliku ſmo my s'nim ſgu-
 bili, vender pak nad nim eniga mo-
 gozhniga pomoznika u' Nebefſih ſa-
 dobili: Koker ſe letu, inu vezh dru-
 ſiga od negove ſuetuſti bere u' niego-
 vimu ſhiulenju, kateru je po negovi
 ſmerti u' Rimu na ſuetlobo danu bylu.

Silnu velike, inu gorezhe ſhelle je
 on u' ſuojmu ſerzu imou ſa pogmiran-
 je S. Krifhoiuga Pota. On je tudi u'
 enyh Bukvah eno fizer kratko, ven-
 der andohti pouna viſha, ta S. Pot
 obiskuati, ne ſamu gor poſtavu, te-
 muzh tudi reſluſhu taiſtiga leſtnuſt,
 ſazhe-

sazhetik, pogmiranje, vrednost, inu
usse, kar by se super rezhi moglu,
reslozhu. Kar je potrebnu snati, je
en Pater is S. Franciska Ordna is tais-
tih Buku na nemshki Jesik prebernu,
inu na luzh dau: dokler pak u'nashi
krainski desheli ufaketeri nemshku ne
sastope, tudi u'lete andohte sadofti
podvuzhen ny, se je taistimu Paterju
nuznu vidilu, kar je nemshku ven da-
nu bylu, tudi k'enymo popolnimu na-
vuku na krainsku preloshiti.

Bug ufsiga Mogozhni napouni s'lu-
bensjo pruti S. Krishovimu Potu serza
ussyh Vernih, de by k'niegovi zhafti,
inu safhlushenju suojih] dush taistiga
pogoftu objiskali, katero je vupati,
oku bodejo brali, ali safhlishali, kar
se bode fedei resloshilu.

*Reslozhik, Sazhetik, inu Vrednost
S. Krishoviga Pota.*

ON je ena napreipostava shalofniga
Pota, po Katerimu je nash Isveli-
zhar hodu od duora Pilatushoviga, ule-
zhejozh ta teshki krish, na goro Cal-

varia , potem k' je on kervizhnu
 k' smerti obsojen byu. Kir so se taiti-
 krat u' negovimo S. Zhlovestvu usse
 Martre , inu terplenje , kateriga je on
 she pred prestau , s' veliko bolezhino
 ponovile , se ta Pot tudi imenuje Pot
 S. Krishna , Pot Calvaria , Pot te bolezh-
 ne , inu shalosti .

Kir se je nash Isvelizhar na temu
 Potu duanaistkrat sadershou , po smer-
 te pak je duakrat preneshen byu , nam-
 rezh is S. Krishna na rozhije preshalost-
 ne suoje Matere , potler u' Grob , u' ka-
 teriga so negovu S. Truplu polushili ;
 toku je ta Krishou Pot tudi resdelen
 u' stirnait Stationu , ali krajjou te mo-
 litve .

Maria Diviza je S. Birgita resodela (a)
 de , potem , k' je nje Syn u' Nebessa
 shou , je zeu zhafs suojga shiuljenja usse
 te kraije obiskualla , u' Katerih je nje
 Syn terpu , inu zhudesha delou . Le-
 tu meni tudi Leo X. Rimski Papesh (b)
 inu ta brumna seltra Maria Agreda (c)
 spri-

(a) Lib. 6. Revelat. C. 16. (b) Brevi: Regulam
 praesentibus. (c) De myst. Civ. DEI. p. 3.
 lib. 8. cap. 28.

sprizhuje, de *Maria* Mati nafha nigdar
 ny nehala od obiskanja taistih S. Krai-
 ju, temuzh je tankei tudi pred fuojo
 smertjo is milostvim serzam spremislu-
 vala, kay sa ene martre je nje Syn pre-
 terpu. Satega volo se refnizhnu rezhi
 more, de *Maria* Diviza je nar pervizh
 ta S. Krishou Pot obiskuala, inu to
 andoht sazhela.

Dokler pak ona, koker en sapo-
 padik ufse popolnomasti, drusiga ny
 shelela, ali strila, temuzh taistu, kar
 je snala, de je nje Synu nar lubishi,
 inu dopadajezhe, je lohku skleniti,
 de kir je ona zeu zhas fuojga shiule-
 nja u'obiskuanju taistih kraiju toku
 stanovitna ostala, letu nje Synu nar-
 bel perjetnishi biti more. Je tedei tu-
 di lohku veruvati, kar se bere (d) de
 se je on enimu fuojih flushabnikou per-
 kasou, inu niega opominou, ta S.
 Krishou Pot vezhkrat obiskati, ok
 sheli, inu ozhe niegovo serze pos-
 sebnu resveseliti. Sakay

A 4

Obi-

(d) Speculo Exemplar, ex 258.

Obiskati ta S. Krishou Pot drusi-
ga ny, koker per S. Stationah tu ter-
plenje, inu grenko Martro Christusa-
vo spremishluvati. Koku imenitnu
pak, inu perjetnu je tu spremisluva-
nje pred Ozhmi Boshjimi, se nemore
sadofti isrezhi, inu popifsati. Nobe-
na andaht, govori S. *Bonaventura* (e)
take fuete shele u' nashih ferzah ne
obudi, koker tu spremishluvanje ter-
plenja, Krisha, inu Smerti Christu-
sove. O prezhudnu terplenje, pravi
na dalei, skus kateriga spremishluva-
nje se ta dusha toku visoku pousig-
ne, de ne samu glih tym Angelam,
temuzh ussa Boshjia postane. S. *Fran-
cisk Salesius* dershi, de se skus taku
spremishluvanje nar pervu ta lubesen
Boshjia u' nashih ferzah ushge: sa tu
taiftiga tudi imenuje ta nar guishnishi
Pot k' ussym zhednostym, inu nadou-
shnimu fhiulenju. Vrednost negovo
spremishlijozh S. *Albert*, imenuan ta
veliki, vuzhi, de ena preferzna misu,
inu milostvi spomin terplenja nashiga
Isve-

(e) Stimul: Divin. amor. C. I. p. I.

Isvelizharja je visokeifhiga safhlushe-
nja, koker se zelu letu ob fuhimu kru-
hu postiti, do kervi tepsti, inu gaish-
lati, ali s'bofsmi nogami u' S. Deshella
na Boshjio Pot hoditi (f) Sam nash Isve-
lizhar je S. Jedert podvuzhu, de su-
nei fuete spovedi, inu obhaila, nobe-
na andoht ny toku veliziga safhlu-
shenja, koker tu spremifhluvanje nie-
goviga terplenja.

*Muzh, inu Premornost S. Krisho-
viga Pota.*

OKu je S. Krishou Pot pred dru-
go andohtjo take vrednosti, je sa-
guifhnu tudi ene posebne mogozhno-
sti, nashim Dufham te nebeshke gna-
de sadobiti, inu nash pred greham ob-
varvati. Ta Rimfka Gosposka je sa-
merkala en ozhitnu pobulsheine u'tai-
stih kraijh, u'katerih je ta S. Pot po-
gostu obiskuan: (g) inu ta zhastitli
fhlushabnik Boshij *P. Lenard* je u'eni-
mu kraiju fuojh Mifsionou ta folk
posebnu brumen, inu nadoushen nai-

A 5

du,

(f) Roset. Spirit. Exercit. 1.

(g) S. Congreg. Regula V. inter Reg. Viæ Cruc.

du , dokler je taisti ufaki dan , po letu namrezh sjutrei pred sazhetkam drugiga dela , po simi pak suezher leto andoht opraulou , inu per ufakimu stationu tu napreiusetje ponovu , suojga Boga nigdar s' naglaunim greham reshali. (b) Savolo tega je tudi leta brumni Pater zhes duei ftu krishovih Potou na suojih Misionah gor postavu , tudi taistikrat enu fufsebnu vefselje u' suojmu ferzu skasou. Oh kuliku , se je on enkrat puftu safhlishat , se bodejo od greha varvali , drugi pak zhes suoje grehe spokorili , keder ony per obhajenju S. Krishoviga Pota bodejo premifslili , kay sa ene velike Martre je nafh JESUS sa volo nasih pregreh preterpu ! satega volo je tudi on te S. Statione eni vezhni mifionski Pridigi perglihou. (i) Refnizhnu je tedei , kar ta zhastitli *Thomas Kempenski* govori , de namrezh sa Dufhe k' brumnofti pelati , pregrehe pregnati , inu nafhe shiulenje po zefte tyh zhednofti vifhati , nyzh mogozhnifhiga se na snaide , ko-

ker

(b) In lib. de Via Cruc.

(i) In vita ejus.

ker po S. Krishovimu Potu hoditi, inu terplenje Christusovu spremishluati.

Kar ta Premornost S. Krishoviga Pota u' zhafsnih potrebah amtizhe, taisto sprizhuali bodejo ty Faimastri, Kateri so ob zhafsu te fhufhe sa en radoviten desh sadobiti, dua, aly tri dny te stacione s' suojimi farmani obiskali, inu u' soji proshni ushlifhani bli, s' katero gnado pak nyfso refveseleni bli ty blishni fosedje, kateri so od te osnaneine andohti vun ostali. (k)

To susebnu brumno sestro, *Maria ab Antigua* immenuano is Ordna S. Franciska je sam Christus sa guifhou, (l) de je on perpraulen zelo fofsesko od navarnosti obvarvati, oku tudi le ena fama dusha bode vezhkrat per fuetimu Krishovimu Potu niegovu S. Terplenje s' milostvim serzam obiskala. Aku nash Isvelizhar toku dobrutlu fkasati ozhe sa volo ene fame dushe, kulku vezh imamo od niegove Miloste dozha-

(k) L. C. de via Cruc. item lib. origine, progresso &c. della Via Cruc,

(l) Lib. 4. ejus vitæ C. 7.

douzhakat , keder ne en sam , temuzh
 usy, ali fai vezh od eniga Mesta, hishe,
 ali Vafsij se pogoftu per te andohti
 snaidli bodejo ?

Satega volo bode toku tym duhou-
 nim Pastirjam s'nyh podloshinkam,
 koker tudi ufakaterimu perporozhenu,
 u'suojh revah, potrebnosti, inu nad-
 lugah suoje savupanje k'S. Krishovi-
 mu Potu useti, inu tankei s'grevan-
 nim ferzam tu terplenje Christusovu
 spremishluvati, kateri je en sazhetik
 nashiga isvelizheinja, inu usyh Dau-
 kou, inu Gnad nebeshkih.

Odpustiki S. Krishoviga Pota.

DE ty Rimski Papeshi fa veliku
 Odpustikou dodelili tym Jerusa-
 lemskim Stationam, ali taistim krai-
 jam suete Deshele, u'katerih je nash
 Odreshenik terpou, je lohku veruva-
 ti, dokler je sam on taiste s'suojm sto-
 pinami, inu prelito S. Kervjo k'eni ve-
 liki suetusti, inu zhasti, pousignu.
 Kir so pak usy kekey dodeleni od-
 pustiki skus vezh drusyh Rimskih
 Pape-

Papeshou (*m*)ufakimu Krishovimu Potu dani, uſe taiſte ſadobiti more, kateri eniga taziga ſ'andohtjo obifhe. Inu letu ſamu je ſapovedanu ſa rez-nizhnu veruvati, inu is uſo guiſhnoſtjo oſnaniti. (*n*)

Ti ſourashniki Chriſtianskiga, Katolſhkiga imena, tu je Turki, Arabarji, inu Grehi ſo te kraije, Kloſtre, inu Cirkue ſuete Deſhele vezhkrat okradli, obropali, inu uſe, kar jim je pod roke perſhlu, reſbili, inu pokonzhali. Skus letu ſo ſe pogubile te table, Piſma, inu Bukve tyh odpuſtiku: druge ſo tudi konz uſele, inu ſgorele ſkus neſhrezo tega velikiga Oгна u'ſuetimu Grobu ob zhafu S. Piuſa tega petiga Papешa: inu ſatu ny vezh mogozhe uſſaki odpuſtik poſſebnu imenuati. Vender pak, kir uſſy, enkrat tym Jeruſalemfkim Stationam, ali Kraijam te ſuete Deſhele dodeleni Odpuſtiki, ſo od Rimſkih Papешou poter-

(*m*) Innocent. XII. Clem. X. & XII. &c. noviff. Benediſt. XIV. Brevi-cum tanta fit.

(*n*) S. Congreg. Regula IX. ſub Clement. XII. & Benediſt. XIV.

poterjeni , inu ok by potrebnu bylu ,
 novizh dodeleni , ufsy taisti pak so
 tudi , koker je bylu rezhenu , na usa-
 ki Krishou Pot dani , inu restegnjeni ,
 reshnizhnu oftane , de oku lih se leti
 odpustiki fteci nemorejo , se vender
 usly per Krishovimu Potu sadobe . Se
 ny tedei vezh vishati po nekaterih
 Bukuzah , ali Stationah , u' katerih se
 guishni Odpustiki samerkani naidejo ,
 temuzh je usakimu sadofti fa trosht , inu
 vessele suoje dushe , de on fkus obi-
 fkuanje Krishovih Stationou uslyh od-
 pustikou te S. Deshele deleshen po-
 ftane .

*Kdu ima Oblast , S. Krishou Pot
 gor postaviti ? u' kay sa enimu kraiju ,
 inu koku se gor postavi ?*

KOker je ta vezhna Milost Boshija
 med drugim famu te Paterje Fran-
 ciskanarje s' volila , taistym te Mesta ,
 inu kraije nashiga Odreshenja , tuje
 fuete Deshele isrozhila , deby ony taiste
 u' spodobni zhafci obdershalili , nashiga
 Isvelizharja nozh , inu dan huali , inu
 molili ,

molili, tudi toku tym, kateri tam stanujejo, koker Romarjam is suetimi Sacramentami, inu kershanskim Navukam sflushili. Toku so tudi Rimski Papeshi Samu PP. Franciskanarjam, kateri pod Pokorshino tega Generala, ali zeliga Ordna Poglavarja Bogu sflushjo, to oblast perpuštili, S. Krišou Pot gor postaviti.

Ty Vikshi tedei tega Ordna, tudi Pridgarji, inu spovedniki, katerim bode od taistih perpušhenu, so u' stanu ta S. Pot gor postaviti. (o) Ta duhouna Gospofka pak, ali faimaster sy sna, ok ozhe, po suoji voli eniga spovednika, ali Pridgarja sbrati, kateri bode te S. Statione gor postavu. Pervu pak je on doushan, od Generala, ali Provinziala imenuanga Ordna, koker tudi od suojga Skofa sprofsiti, de mu dopuste leto andoht, u' suoji Cirkve imeti: inu tu dopušenje morejo ony pod sgublenjam tyh odpustikou ne samu s' ušmi, temuzh u' Pismu dati, kateru se ima dobru hraniti, sa skasati de
je

(o) S. Congreg. Regula I. II. & X. de Via Cruc.

je ta Krishou Pot s' dopushenjam taityh, kateri oblast imajo, byu gor postaulen. (p)

Cirkve, Klostri, Shpetali, hishne inu greiske kapelze, ok sa sadoosti prestorne, usse Statione u' sebi imeti, so ty kraji, u' katerih ta S. Pot se naredit more. Inu dokler zeu Kloster je enu duhoufku stanuvainje, Celze tudi eniga Klostra se med duhoufke hishe stejejo, toku je tudi dopushenu, u' taitih te S. Statione imeti, de toku ny prepovedanu, tudi vezh krishovih Potou u' enimu Klosteru dershati. (q) Kir pak te Faroushke Hishe, inu Kaplanije, ok lih Duhouni u' nyh prebivajo, vender se u' med Duhoufke Hishe (*inter loca pia*) ne stejejo, ny dopushenu le ta S. Pot s' odpuftkami u' taitih imeti. (r)

Te Statione se tudi sunei Cirkve, koker je u' vezh krajih viditi, gor postavjo; kateri pak taitse obishe, je doushan pervu, ali k' sadnimu ta Cirkve,

(p) Eadem 30. Julii 1748. (q) P. Leonard. 1. C.

(r) P. Holzmann Theol. mor. n. 787. & in Jure Can. Casu 189.

ku, ali Kapelzo tudi obiskati. Nu-
 znu je pak sraun sunainjih Stationu,
 tudi druge u' Cirkve imeti, fizer by se
 ta Krishou Pot po simi, ali ob zha-
 fu hudiga vremena obiskati nemogu,
 inu toku by ty brumni nemogli tu sa-
 fhlushenje, inu Odpustike, katere shel-
 le, sadobiti. Sizer so tudi taisti, ka-
 terim am gre, tu je, ty Vikfhi u'nyh
 Veste savesani, te svunainje Statione
 prezh useti, ali te Odpustike gor us-
 digniti, keder se bode snaidlu, de tai-
 sti nyfso zhednu dershani, ali koker
 se enimu fuetimu, inu andohtlovimu
 kraiju spodobi, od usse negnufsobe,
 ali nezhednoste sadosti obvarvane. (s)

Ny samu dopushenu, temuzh je tu-
 di fuffebnu perporozhenu, u'uffaki Fa-
 ri, ok'by se jih tudi vezh u'enimu Me-
 ftu snaidlu, ta S. Pot gor postaviti, de
 toku ny vezh na tu gledati, oku by
 en Krishou Pot blisu, ali delez od
 drusiga biu. Per Skoffu tudi stoji fo-
 diti, ok'je en Krishou Pot u'enimu,
 al drugimu kraiju gor postaviti, oku

B

lih

(s) S. Congreg. Regula III. & IV.

lih je sraunu tudi potrebnu tu dopu-
shenje tega Franciskanarskiga Ordna.
Samu u'taistih krajih, ali Mestah, u'
katerih PP. Franciskanarji stanujejo,
nemore ta Krishou Pot dergi, koker
per nyh postaulen biti, svunei k'by
nyh Cirku sa ufse predelezh byla, ali
by se k'ny zel' teshku hoditi moglu.(t)

Ta k'temu isvoleni Pridgar, ali
Spovednik ima pertva en stationfki
Krish, inu Bild po drugimu is taistim
shegnam, kateri se u'Bukuvah tyh
shegnou (*Rituale* imenuan) naide, she-
gnati, inu gor postavit, ali fkus dru-
siga gor obeisit puffediti. Umed postau-
leinjam pak se lohku kmalu per ufsa-
kimu Stationu tu potrebnu spremish-
luvainje, koker se potler bode reslo-
shillu, naprei usame, inu toku ta S.
Pot pervizh objishe. Oku se bode ve-
liku folka taistikrat fkupei snaidlu, bo-
de nuznu, narpoprei to veliko ureid-
nost, safhlushenje, inu Odpustike tyh
Stationu resloshiti, inu toku eno pra-
vo andoht u'ferzah tyh poshlushau-
zou obuditi.

Le-

(t) Regula X.

Leta she enkrat postaulen Krishou Pot, se na smeji na en drugi kreij predstaviti pres noviga perpusheinja tyh Vikshih, tu je, Skoffa, inu imenuvaniga Ordna, inu pres enga Pridgarja, ali Spovednika taistiga Ordna; dokler ne ostane vezh ta pervi Krishou Pot, temuzh se na tako visho en nou gor postavi: † zhe se pa ty pervi stationski Krishi, inu Bildi toku prestavio, ktiri so she enkrat shegnani, jih ny potreba vezh shegnati. Sizer pak je ufsaketerimu dopushenu eden, al' drugi Station enu malu prestavit, dokler she-ufselei ta pervi Krishou Pot ostane; savol' guishnasti tyh odpustikou pak, je vender vezhkrat suetuvati, se preid s'enim sastopnim Pater Franciskanarjam sa tu pogovoriti. (u)

Kay je potrebnu, sa te Odpustike S. Krishoviga Pota sadobiti?

K Ir nafs ta Catholshka Vira vuzhi, de, kateri Odpustike sadobiti sheli, u'stanu gnade Boshje byti more,

B 2

sa-

(*) P. Leonard. loc. cit.

sakay nobeden Odpustik nemore tega madesha tega greha odpustiti, temuzh samu muzh ima to zhalsno strafingo sbrifsat, katero by ta greshnik tudi po odpushenimu grehu skor' usselei prestati mogu. Toku je potreba, de taisti, kateri ima en smertni greh nad sabo, inu Odpustike S. Krishoviga Potasadobiti ozhe, se narpervizh skusenopravo spoved, ali pak, kar je turkey sadosti, skusenopopounoma grevengu u' gnado Boshjio postavi.

Dokler pak se je ozhitnu vezhkrat vidilu, inu skasallu, de tym greshnikam, oku lik sami sa se teh Odpustikou sadobiti nemorejo, skus ta S. Krishovu Pot so se pa vender nyh ozhi odperle, de to ostudnost nyh pregreh so ony sposnalli, inu nyh ferza so se k'en sgrevani Pokori omezhile: satega volo tudi ta nespokorni greshnik nyma lete S. andohte sapustiti; slasti pak tudi, kir on po navuku vezh imenitnih vuzhenikou te Odpustike, ne sfer sa se, vender sa pomuzh tyh dush u' Vizah sadobiti more.

Per neikaterih Stationah je popou-
 noma Odpuſtik ſadobiti. Kir pak no-
 beden vezh , koker eniga takiga na
 enkrat nemore deleſhen byti , toku
 ima uſſaky ta pervi popolnoma Od-
 puſtik ſa ſuojo duſho , uſſe druge pak
 ſa duſhe u'Vizah , katerim on poma-
 gati ozhe , gor offrat , tu je , ſa du-
 ſho ſuojga Ozheta , Matere , brata ,
 ſeſtre , perjatla , ali eniga is ſuoje ſhlah-
 te , &c. ſa nar bel potrebno duſho ; ali
 katere ſe nobeden na ſpomni ; katera
 je byla u'ene , al drugi zhednaſti poſ-
 ſebnu imenitna , ali andohtliva pruti
 terplenju Chriſtuſovimu , ali prute
 Materi Divizi *Mariji* : katera je byla
 enimu grehu narvezh podverſhena &c.
 ali na enkrat ſa uſſe taiſte duſhe , ſa
 katere moliti je Bogu nar bel perjetnu,
 ali pak on ſna , inu vei , ſa katere je
 eden duſhan moliti &c. Per tem' pak
 more tudi uſſak ſnati , de koker ena
 ſhe doperneſhena andoht ny vezh u'
 naſhi oblaſti , toku ſe ty Odpuſtiki po
 objiſkanimu Kriſhovimu Potu nemo-
 rejo na eno , al' drugo viſho Bogu of-

frat , temuzh je potrebnu , kmali od sazhetka krishoviga Pota ufsyh Stationou Odpuſtike ſa ſe , inu ſa katere duſhe eden miſli , ali pak per ufsakimu Stationou te taitimu leitne Odpuſtike gor offrat.

She vezh je ſa Odpuſtikou volo potrebnu , uſſai en kratik zhafs , andohtlivu ſpremiſhluvati tu terplenje JESUſovu , tu je , ali per ufsyh Stationah eno ſamo ſkriunuſt taitiga , ali tudi te ſkriunuſte po verſte , koker ſo ſkus Statione naprei poſtaulene. Letu ſpremiſhluvainje ſamu je narvezh potrebnu , inu nobena druga molitou , koker tudi uſſa druga molitou ny pres taitiga ſadoſti ſa Odpuſtike ſadobiti , dokler ta *Ozba naſb* , inu *Zbeſbena ſi Maria* ſe iſ nobene potrebnaiſti , temuzh ſamu iſ ene brumne , inu andohtlive navade per uſſakimu Stationu ſraunu poſtavi. (m)

Kir tedei tu ſpremiſhluvainje je ſamu , inu ſuſsebnu potrebnu , tok nobeden , tud' ne ty bel nevumni nemo-
rejo

(m) S. Congreg. Regula VI.

rejo pres niega tyh Odpustikou del-
leshni postati. Takym pak ktiri glih
drugim, kateri s' ene vezhe sapopad-
nasti, spremishluvati u' stanu nyiso,
je sadosti, de ony se k'tym stacion-
fkem Bildam s'andohtjo, inu fkupei
sbranimi mislami obernejo, inu tan-
kei videozhi, kar je nyh lubesnivi JE-
sus sa volo nyh pregrehe toku volnu
terpu, enu serzhnu ufsmilleinje u' sebi
obude, inu se zhes suoje grehe sgre-
vajo.

Ty bel neumni fizer tu potrebnu
spremishluvainje na to visho lohku
ftriti morejo: veliku vezh pak se bo-
dejo spremishluvati navadei, oku si
bodo ty duhouni, slasti nyh Pastirji to
mujo uselli, ta S. Krishou Pot s'ny-
mi objiskati, inu tu spremishluvainje
naprei brate, kateriga, ok'ony vezh-
krat fhlishali bodo, se tudi fhus letu
navuzhili bodejo. Nekier se fzer pre-
pisanu, ali sapoveidanu ne naide, de
by en Duhouni, al' Faimoshter suoje
podloshne ob guishnimu zhafsu oku-
li pelou, inu s'nymi ta S. Pot obhodu:

vender oku bode letu u'zhafsi fturu, bode fufsebnu safhlusheinje, inu plazhillu per Bugu naidu, toku sa volo tega, kir on tudi fkus letu to S. Andoht dopernefsu, koker tudi, kir fuoje podloshne dufhe u'spremiſhluvainju Chriſtuſoviga Terplenja navuzhu, inu k'taiſtimu navadu bode. Letu ſpremiſhluvainje Martre, Krisha, inu Smerte naſhiga Iſvelizharja je nemu, koker ſmo sgorei ſhe ſaſtopili, med drugim andohtjam narvezh prejetnu: Rimſki Papeshi uſſelei ſhele, de by uſſaketeri taiſtu vezhkrat ſpremiſhluvou: ſakay by tedei ty Duhouni, Pridgarji, inu Spovedniki te ſkerbi, inu muije noteli imeiti, druge u'le temu po potrebnaiſti podvuzhiti, de by oty te prevelike Oduſtike S. Krishoviga Pota guiſhneifhe ſadobiti mogli?

Kay je potrebnu ſnati, inu ſtriti per objiſkuanju S. Krishoviga Pota?

KOker je ſhe rezhenu bylu, kateri S. Krishou Pot obifhe, ima te Oduſtike ſa fuojo, inu druge dufhe u'

Vizah Bogu offrat, Terplenje Christu-
 fovu milostvu spremislit, inu en Sta-
 tion sa drugim objishati. Kir se pak
 pres premikuanja tega shuota po eni-
 mu potu ite nemore, toku tudi ny sa-
 dosti per letemu S. Potu, de by eden,
 oku ny s' flabustjo, ali drugo bolezh-
 no obdan, samu u'enimu kraiju, ali
 Stationu obstau, te druge pak s' mi-
 flami objiskou, temuzh se je doushan,
 ufsai enu maihino s' fuojim shuotam
 od eniga Stationa do drusiga premek-
 niti. Sa volo tega kir ob zhafsu ve-
 likiga f-hoda, inu Cirkouniga opravi-
 la se letu premikuanje pres hruma, inu
 drenja sriti nemore, je prepovedanu
 ta S. Krishou Pot taistikrat objiskua-
 ti. (x)

U'glihi vishi, keder veliku folka
 fkupei pride k' Krishovimu Potu, Cir-
 ku pak ny sadosti prestorna, de by
 ufsy pres dreinja od enga Stationa do
 drusiga hodili, snajo na fuojmu krai-
 ju ostati, inu, zhe je mogozhe se k'
 Stationam s' oblizhjam samu oberniti:

B 5

na

(x) Eadem Regula VII.

na mestu nyh pak , inu u'nyh imenu bode ta Masfnik , ali en drugi en Station sa drugim objifkuvou (y) tudi tu spremifhluvainje bridke Martre glafsnu , inu s' potrebnim odstaukam naprei brau , de ty drugi bodejo lohku saftopili , inu zhafs imeli , kar se bode naprei bralu , ali reklu , u'nyh ferzah miloftu premifliti. Keder se ne tako visho S. Krishovi Pot objifhe , je sraunu sapovedanu , per ussakim Stationu tudi en Ozba nasf b , Zbesf bena si Maria. Zbafst bodi Ozhetu , inu Synu &c. smoliti , inu se zhes greihe sgrevati , keder se rezhe : *ufsmili se zbes nafs , O Gofspud &c.* (z) katere molitve , koker je bilu rezhenu , fizer nisfo potrebne , keder eden fam possebnu te S. Statione objifhe.

Oku lih ny dopufhenu , fedei ene Statione , zhes en dougi zhafs she le te druge objifkati : vender ne fhkodje tym Odpustikam , k'by se letu u' enimu kratkimu zhafsu sgodilu , koker tudi ne , keder by eden sa volo per-

man-

mankuanja tega zhafsa ene Statione pred Pridgo, te druge po Pridgi objiskou. U'glihi vishi ne sgubi te Odpuftike, kateri is pokorshene, is potrebno fhlushbo fuoiga blishniga, ali sa druge potrebnasti volo od objiskuanja jeinja, inu u'kratkimu zhafsu se supet k'taistimu poverne. (aa)

Kateri fzer misli, inu si'naprei usame, zeu Krishou Pot objiskati, u' med objiskuanjam pak od lete andohiti neha, inu te druge Statione ven spufti, je veruvati, de on vender te she objiskanim Stationam lestne Odpuftike sadobi. Drugu je dershat od taiftiga, kateri by she od sazhetka mislu, ne zeu Krishou Pot, temuzh samu eden, ali drugi Station objiskati, sakay ti Odpuftiki so dany S. Stationam samu sa volo Krishoviga Pota, kateriga pak k'en tak nemisli striti, tyh Odpuftikou tudi deleshen nebode.

Kir ny prepissanu, de by se tu spre-mishluvainje per ufsakim Stationu klezhejzh striti moglu, snajo ti stari, flabi,

bi, inu bouni per Stationah stati, ali fedeti: Ty sdravi pak, inu kateri so per mozhi, f'imajo k'ferzu useti, s'kay sa eno veliko bolezhino, inu teshavo je nyh lubesnivi JEsus, ves rainen, inu s'kervjo oblit ta teshki Krishna hrib Calvari uleiku. Je on, kir je Gospud Nebes, inu semle, u'med ussym nar bel shlahten, sa nasho volo tako martro radavolnu preterpu; sakay by se neotu en reiven zhlovik, en zhervu te semle k'negovi zhasti, inu is lubesne pruti nemu ponishati, inu per ussakimu Stationu dol'poklekniti?

Kulkayn vezh bode nash Isvelizhar taitte sapustu, kateri se framujejo vezhkrat per Stationah na kolene dol pafsti, inu supet gor ustati, inu satu to andoht S. Krishoviga Pota popolnama sapuste, koker de by skus leto nyh zhast sgubili. JESUS pravi Bug, inu zhlovek je sa nafs sashpotuvan byu, inu koker en resboinik h'te nar shpotlivishe smerte obsojen: S. Paul je suojo nar vissokeifhi zhast jiskou u'Kri-shu

shu suojga Moiftra, inu Isvelizharja: is kay sa eno vestjo tedei se bode en reuni greschnik framvou, po stopijnah nashiga dobrutloviga Odreshenika hoditi, inu per timo Krishovimu Potu niegovu Terplenje klezhejzh zhastiti? Strafhne so te besede vezhne Refnize: *Kateri se bode mene, inu mojih besedi (ali shlushbe, navuka) Sramvou, tega se bode tudi sramvou Syn tega zbloveka, keder bode u' suojmu velikozhanstou, inu suojga Ozbeta, inu tyh nebeskikh Angelou pershou, soditi te shive, inu mertve. (bb) O nespametna, inu sleipa preusetnost, se pred ludmi framvati per ene andohti, katera je nashimu Isvelizharju fusebnu perjetna?*

Opominvanje k' Lubesni pruti S.

Krishovimu Potu.

VEliko skerp so Rimski Papeshi ufselei fkasalli, ta spomin Kristufoviga Terplenja u'ferzu tyh Vernih obuditi. Ta nigdar sadosti, inu po vrednoste zhastitlivi Papesh *Benedictus*

(bb) Luc. c. 9.

dictus XIV. videjozh tu veliku safhlu-
shenje tyh Christianou , inu pobul-
fhanje tyh gresnikou, kateru se guish-
nu vupati more skus spremishluvainje
Terpleinja nashiga Isvelizharja per ti-
mu Krishovimu Potu , ny famu ufse
Odpustike , katere so drugi pred nym
sa povikshat , inu pogmirat leto an-
doht dodelili , novizh poterdu , te-
muzh tudi ufse duhoune Poglavarje,
inu Pastirje opominou, de by ony u'
suojih Farah , inu Cirkuah S. Krishou
Pot gor postavili. (cc)

On je dobru sposnou, de ta S. Kri-
shou Pot je sa guishnu ena slata Ja-
ma , inn f-hranishe ufsiga nebeshkiga
bogatsva , en vezhnu tezhejzh stu-
denz tyh zhafsnih, inu vezhnih Gnad,
ena mozhna savesa nashyih sapelivih
Pozhutkou : on tudi resvetli nasho
pamet , inu sapopadnost , ushge na-
sho volo k'pokuri , inu omezhi nasho
ferza k'poterpeshlivofti , (dd) dokler
kateri by suoje Krishe , inu nadloge
rada-

(cc) Brevi: cum tanta sit. (dd) P. Leonard,
lio. cit.

radavolnu gor ne useu, ok bode per
 S. Stationah vezhkrat vidu, inu pre-
 mislu, kay sa ene velike martre je
 nash nedoushni JEsus toku volnu sa
 nafhe Isvelizhanje preterpu. O kay
 sa enu fladku vesejle bode en Duhou-
 ni Pastir, kateriga serze je s'pravo lu-
 besnjo pruti negovym Ouzhizam na-
 pounjenu, obzhutu, keder bode vi-
 du, de one per obhojeinju tyh S. Sta-
 tionou tu Terplenje Christuovu toku
 suestu zhaftili, njega sa odrefheinje vo-
 lo hualili, pruti njemu enu serzhnu
 usmileinje fkasalli, inu is fousmi suo-
 je pregrehe objokali dodejo! famu le-
 tu veselje je enu obiunu plazhilu eni-
 ga praviga Duhouniga Pastirja sa usso-
 mujo, katero bode on imou, sa nje-
 gove Ouzhize k'objiskuanju S.Krisho-
 viga Pota navaditi. Kay sa enu pla-
 zhilu pak ima on douzhakati na dru-
 gimu fueitu, bo lohku taisti sapopa-
 du, kateri sna, koku perjetna je Bo-
 gu ena refnizhna pokora, inu pobol-
 shenje tega shiuleinja, katero se fkus
 leto Krishovo andoht sa guishnu ima
 vupa-

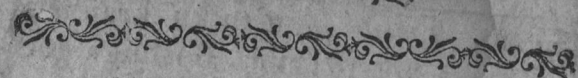
vupati ? Ufse letu kir fo neikateri Skoffi, inu Duhouni Vikfhi spremiflili, se ny zhuditi, de fo eni od nyh per gor postaulanju tyh S. Stationou bofsy hodili, drugi fo u'suojih Cirkuah, neikateri u'ufsyh Farah, inu Nunfkih Kloftrah taifte imeti sapovedali. (ee)

Je tedei mogozhe, O Chrifianska Dufha! de se tuoje ferze ny ushgalu s'lubesenjo pruti S. Krishovimu Potu, oku fy ti dobru sapopadla, kar se je do sdei od taiftiga reslohillu ? Tebi ny fizer dopufhenu bylu, tuojsa do-brutloviga JEfusa spremiti, keder je on ta tefhki Krifh sa volo tuojsa is Pilatushoviga duora na hrib Calvario uleiku: tudi ne, se snaiditi u'drufhini, inu tovarfhtvo lubesnive Matere *Marie*, keder je ona po nebu hojeinu suojsa Syna ta shalofni Pot negoviga Terplenja objifkuala. Vender pak lohku ufsiga vefselja deleshna postanefh, kateriga by taiftikrat ushivala byla, oku ti eniga tyh S. Krishovih
Po-

(ee) Idem ibid.

Potou , kateri so u'tulku krajih is milostviga noterdajainja Boshjiga gor postauleni is usmilenim , inu sgrevanim ferzam objiskala bodesh.

Ne sapusti tedei leto sueto , inu toku vredno andoht , temuzh se navadi , ok'ne ufsaki dan ufsay ufsak prasnik , ali ufsak Petik , slasti melsiza Marzjusa taisto fritti. Siunu veliku bode tuoje plazhilo , maihina pak tuoja muja. U'pol ure , ali maihnu vezh bodesh ti JEsufovu Terplenje spremislila , shalostnu ferze nashe Martre resvesellila , gnade nebeshke , inu odpuhanje tyh pravizhnih straffeng sadobila , inu tym dufham u'Vizah veliku pomagalla. Te brumne Divize Marij ab Antigua se je dufha ene Duhoune sestre perkasalla , taisto sa volone sanikarnosti u'objiskuanju S. Krishoviga Pota suarilla , inu u'ufsyh dufhah imenu opominalla , inu profsilla leto S. Andoht vezhkrat objiskati , inu sa nyh odreshenje is Viz Bogu gor offrati.



KRATKA VISHA
SVET
KRISHOU POT,
objiskati

Katero je ta brumne, inu Boga
bojezhe

P. LEONARD à PORTU
MAURITIO,

Skupei sloshu, inu naprei postavu.

MOLITOU.

MY prossimo tebe, o Gospud!
de by ti ussym nashym de-
lam s'tuojo gnado naprei fhou, inu
s'tuojo pomozhjo sraunu stau, de
toku ussa naska molitou, inu na-
she delu se od tebe sazhelu, inu
skus tebe sazhetu dokonzhanu bo-
de skus JEsusa Christusa nashiga
Gospuda, Amen.

OF-

OFFERVAINJE
S. KRISHOU POT.

O Moy dobrutlivi JESUS! jest tebe zhes ufse lubim, sakay sam ti se ta vezhna Dobruta, inu pres konza milostou... Mene greva s'zeliga serza, de sem tebe, o narvezhe Dobruta! kedei reshalu... Leta Krishou Pot jest tebi gor offram k'zhafti taistiga teshave polniga Pota, kateriga sy ti sa mene bogiga greshnika sturu. Jest shelim ufse taistimu dodelene odpuštike sadobiti, tudi na taisto maningo moliti, katera je k'timu konzu potrebna. Jest tebe prossim JESUS! de bi jest skus ta Krishou Pot u'timu shiulenju tuojo milost, inu u'perhodnimu tu vezhnu vesselje sahluhit mogu. Amen.

Oku she nyfisi, toku sdei offrai
gar te Odoblike. Hoker fu kon

podvuzhen biu. Pejdi pokler s'ponishnim ferzam k'pervimu stationu. Postavi sy naprei u'tuojmu ferzu tuojsa Isvelizharja, koker de by vidu, de on pred tabo Krish uleizhe, ti pak sa nym grefh. On tebe lube, lubi tudi ti njega.

I. Station.

JESUS je k'smerti obsojen.

- V.* My molimo tebe, ô Christe! inu tebe hualimo.
- R.* Sakay fkus tuoj S. Krish sy ti ta Sveit odreifhu.

'Premisli to prezhudno ponishnost tuojsa nedoushniga JESUSA, s'katero je on to kervilzno sodbo pres ussiga fgovarjanja pohlufhou, inu gor useu ... Tuoji reihi so taiste leshnive, inu kerizhne prizhe, kateri so to sodbo vopisalli. Hudoba tuojsa Jesu.

ka , s'katero fy se ti vezhkrat zhes Boga , inu tuoja blishniga pregreifhu , je tega sodnika ofslepilla , de je tega nedoushniga JESUSA k' smerti obsodu Oberni se tedei k'niemu : jokej , inu sdihni vezh is ferzam , koker is ustmi .

O moy lubesnivi JESUS ! koku naisgruntana je tuoja lubesen pruti meni bogimu greifhniku ! . . . Bodesh ti tedei sa eno ne nuzno stvar to jezho , strike , ketne , inu tepenje terpu ? ja tudi k'ene toku grenki smerte obfojen ? . . . Ah ! tu je sadofti sa raniti moye ferze , inu sa objokati ufse pregreihe , katere fem s' mojim Jesikam dopernefsu . . . Jest jih tedei objokam , inu klizhem k'tebi : O moy JESUS ! ufsmilenje jest proffim ! ufsmilenje , inu miloft , O JESUS !

*Czha nafs b, &c. Zbeshena sy Maria, &c.
Zbast' bochi Czbetu, &c.*

Ufsmili se zhes nafs, ô Gospud! ufsmili se zhes nafs.

II. Station.

JESUS usame ta Krish b na suoje rame.

✠. My molimo tebe, ô Christe! inu tebe hualimo.

✠. Sakay fkus tuoj S. Krish sy ti ta Sveit odreifhu.

SPremifli, is kay sa enim veseljam, inu radavolnim ferzam ta dobrutlivi JESUS ta S. Krish objame, inu koku poterpeshlivu on tu tepenje, inu suvanje tiga malu pridniga folka pernese... Ti pak poun nejavole, inu nepoterpeshlivosti beishifh pred Krisham, kar je mogozhe... Kay ne veifh, de pres Krisha se nemore tu nebeshku veselje sadobiti? ... Ah!

objo-

objokei tuojo flepoto oberni se k'
tuoju Gospudu, sdihni, inu re-
zi k' niemu,

Ne tebi, O JESUS! temuzh
meni se sraima ta Krifh ... O te-
shik Krifh! kateriga so moji grei-
hi tebi na lohilli ... O lubesnivi
JESUS! dodelli meni tuojo gna-
do, inu mozh, ufse Krishe gor
useti, katere sem jest fkus moje
greihe safhlushu ... Sturi, de bo-
dem jest moy Krifh volnu objeu,
inu toku se od tega fueita lozhu.
Dey meni eno tako lubesen prute
Krishu, de bodem ufsellei s' tuojo
fhlushabnizo S. Terefio voshu,
inu shellu: terpeiti, ali umreiti!
umreiti, ali terpeiti!

*Ozba nash, &c. Zhesbena sy Maria, &c.
Zhasht bodi Ozbetu, &c.*

Ufsmili se zhes nash, ô Gospud! ufs-
mili se zhes nash.

III. Station.

JESUS pade pervizh pod Krishavn.

✠. My molimo tebe, ô Chrifte! inu tebe hualimo.

✠. Sakay fkus tuoj S. Krish fy ti ta Sveit odreisfu.

POglei, inu premisli, koku tuoi JESUS, sa volo tulkay prelite kervy vefs slab, pervizh na tla, ali na semlo pade... Ah! koku je on s'pestmi tepen, s'nogami poteptan, inu suvan!... Nobe nu jamrainje, ali klaguvanje ny od negovih ust fhlfhati... Ti pak jamrafh, inu klagujesh, oku le en maihen Krish obzhutish, ali eno krivo beseido fhlfhish.... Ah! prekley tuojo nepoterpeshlivost, napuh, inu shtimanje: sdihni k'JESUSU.

O lubesnivi JESUS! pole! jest ta nar saversheni greshnik leshim
pred

pred tuojmi nogami. Ah! kulku-
krat, inu u' koku teshke greihe
sem jest padu? kulkukrat sem se
jest u' globizhino te hudobe pogru-
su? ... O JESU! stegni tuoje ra-
me, podei meni tuoje roke. Po-
mozh, ô JESU! pomuzh od tebe
ishem, de by jest skus zeu zhas
moyga shiuleinja nigdar u'en smert-
ne greih ne padu, inu toku na moji
sadni Uri moye isvelizhanje vu-
pat mogu.

*Ozba nash, &c. Zbesbena sy Maria, &c.
Zbast bodi Ozbetu, &c.*

Ufsmili se zhes nash, ô Gospud! uf-
smili se zhes nash.

IV. Station.

JESUS srezba suojo shalostno Mater.

✠. My molimo tebe, ô Christe! inu
tebe kualimo.

✠. Sakay skus tuoj S. Krish sy ti ta
Sveit odreishu.

AH! kay sa eno veliko shalost, inu bolezhino je obzhutilu tu ferze JESUfovu! Ah! kay is sa eno grenkust, inu shalostjo je bylu napounjenu tu ferze *Marie*, keder sta se ona dua frezhala! ,... Poshlushei, ô nehualeshna dusha! kay ti je sturu moy Syn! klizhe k'tebi *Maria*. Kay hudiga ti je strila moya Mati? te uprashta JESUS Ah! sapusti she enkrat tuoje greihe, sa katere volo my tako shalost, inu martro terpima.. O gresnik! kay pravish k'timu? . . . Rezi tedei, inu sdihni s' tuojim serzam.

O Boshji Syn *Marie*! ô pre-svetla Mati moyga lubesniviga JESUSA! vufs s'pokorjen, inu ponishan leshim jest per vashih nogah . . . Jest sem taisti sdajaviz; skus moye greihe sem jest ovojsfru ta
 mezh

mezh , hateri je vashe ferza rai-
nu . . . Ah ! mene is ferza greva,
inu vafš profsim , odpustite meni.
Milost , O JESU ! Milost , O *MA-*
RIA ! . . . Skus vafho veliko Mi-
lost dodelite meni to gnado , de jest
nigdar vezh geršhiu nebodem , te-
muzh vashe grenku terplenje , inu
shalost nozh , inu dan spremish-
luvou , inu objokou.

Ozba nafs , &c. Zbeshena sy Maria , &c.
Zbafš bodi Ozbetu , &c.

Ufsmili se zhes nafs , ô Gospud ! ufs-
mili se zhes nafs.

V. Station.

Simon Cyreneus pomaga JESUSU
ta Krifš nositi.

Ÿ. My molimo tebe , ô Christe ! inu
tebe hualimo.

R. Sakay fkus tuoj S. Krifš sy ti ta
Sveit odreifhu.

SPomni se , de sy ti taisti Simon ,
kateri se te nezhimernosti tiga
suej-

fuejta, inu lufhtam tvojih obzhu-
tikou vufs podvershen, tuoje Kri-
she ne is ferza, temuzh, kir se u'
branit nemorefh, is veliko nevo-
lo nofsifh . . . Ah! sbudi enkrat
tuoje ferze, inu ufsmili se zhes tuoja
toku oblosheniga Isvelizharja . . .
Usemi gor radavolnu ufse Krishe,
inu nadluge, katere tebi tuoj lu-
besnivi Ozha poslou bode . . . Use-
mi se naprei, ne samu ufse super-
nosti s' poterpeshlivoftjo prenesti,
temuzh tudi tuoju Bogu sa taifte
se hvaleshen skasati. Profsi njega
na tako visho.

O lubesnivi JESUS! Jest sa-
hvalim tebe sa tulkayn perlosh-
nosti volo, katere ti meni dasht,
de by jest sa te terpeti, inu sa me-
ne key safhlushit mogu . . . Ah!
moy Bug! dey mene to gnado,
ufse, kar se meni u'timu shiulen-

jo teshkiga pergodilu bode, s'po-
terpeshlivim ferzam prenesti, inu
fkus letu tega vezhniga vefselja da-
leshen byti. Sturi, O JESU! de
bodem jest tukei s'tabo jokou, inu
terpu, pokler pak u'nebesih s'ta-
bo Gospodaru.

Ozha nash, &c. Zbeshena sy Maria, &c.

Zbast bodi Ozhetu, &c.

Ufsmili se zhes nash, ô Gospud! uf-
smili se zhes nash.

VI. Station.

Veronica pada JESUSU en potne pert,

✠. My molimo tebe, ô Christe! inu
tebe hualimo.

✠. Sakay fkus tuoj S. Krish fy ti ta
Sveit odreifhu.

POglei, inu spremisli u' timu
pertu tu S. oblizhje tuojsa Is-
velizharja. Lubi ti JESUSA! inu
fkus to lubesen utifni njegou ob-
ras u' tuoje serze... O! koku fre-

zhen sy ti , oku ti s'obrasam JE-
susovim u' tuoju serzu shivu, inu
s'taistim u'vezhnost f'hou bodesh!..
De tedei leto gnado sadobish ,
profsi tuoiga Boga, inu rezi.

O moy shalofni JESUS! Jest
tebe profsim, utisni u' moye ser-
ze ta S. Obras tuoiga Oblizhja,
de bom pres nehainja na tebe mi-
flou, nozh, inu dan tuoje gren-
ku terplenje pred ozhmi imou, inu
moye grehe objokou... O JESU!
s'kruham tuoiga terplenja ozhim
jest moyo dusho spishati, inu mo-
ye ozhi bodejo usselei fouse to-
zhile zhes moye pregreihe.

*Ozha nash, &c. Zbesbena sy Maria, &c.
Zbast bodi Ozhetu, &c.*

Ufsmili se zhes nash, ô Gospud! uf-
smili se zhes nash.

VII. Station.

JESUS pade drugizb pod Krisham.

✠. My molimo tebe, ô Christe! inu tebe hualimo.

✠. Sakay skus tuoju S. Krish sy ti ta Sveit odreishu.

SPremisli, koku JESUS tuoju Bug, inu Gospud supet na semli leshi, vus flab od velike bolezhine, smartran, inu sanizhvan od fourashnikou... Premisli, de tuoje stimanje je JESUSA poterlu, inu njega na semlo verglutaistiga on prenesti nemore... Ah! sapusti tuoje stimanje, ne bodi vezh toku napuhnen. Sgrevei se, inu usemi se naprei ponishnishi byti. Rezi is sgrevanim ferzam.

O nigdar sadošti zhastitlivi JESUS! Jest vidim sfer, de ti na semli stegnen leshish, vender te molim, inu zhastim, koker moyga

ga mogozhniga vezhniga Boga...
 Jest te prosim, poteri moy na-
 puh, odusemi is moyga ferza ufse
 ftimanje, de bodem jest moyo ne-
 zhimernost sposnou, ufse safhpot-
 vanje s'tebi toku dopadejezho po-
 nishnostjo gor useu, fkus letu pak
 to frezho sadubu, tebi, kir na
 semli leshish, pomagati, inu to-
 ku tudi s'tabo u'nebeskimu kra-
 lestvu povikshan byti.

*Ozba nash, &c. Zbesbena sy Maria, &c.
 Zbast bodi Ozbetu, &c.*

Ufsmili se zhes nash, ô Gospud! uf-
 mili se zhes nash.

VIII. Station.

JESUS *trofhta te Jerusalemske shenne.*

**. My molimo tebe, ô Chrifte! inu
 tebe hualimo.*

*R. Sakay fkus tuoj S. Krish sy ti ta
 Sveit odreishu.*

S Premisli, inu preloshi u'tuoj-
 mu

mu ferzu, kay sa en urshah ti imafh jokati, inu klagvati, pervizh sa volo tvojga lubesniviga JĚSUSA, kateri sa volo tebe tulku terpi... Drugizh zhes sam febe, dokler ti toku nehualeshen oftane fh, inu ne nehash njega reshali ti... U' spremifhluvanju njegove grosovitne martre koku morefh terdauvraten byti? ... Poglei! koku miloftvu, inu lubesnivu se JĚSUS pruti tym reunym shennam fkashe: usemi k'nemu tuoje savupanje, inu sdihni is ferzam.

O moy lubesnivi JĚSUS! Ah! koku je tu, de moye ferze se ne restopi od soufs te velike shalofte? Souse, ah JĚSUS! jest profsim, fouse ene prave pokore, inu ferzhniga ufsmilenja, de by jest is objokanmi ozhmi, inu is sgrevanim ferzam taifte gnade daleshen

ratou , katero sy ti tym shalostnim shennam fkasou . . . Ah! O JESU! ne oberni od mene tuojih milostveh ozhi : poglei mene ubogiga greshnika s'taistimi , de bodem tudi jest poun troshta na sadnjo uro tebe viditi mogu.

*Ozba nash, &c. Zbeshena sy Maria, &c.
Zbast bodi Ozbetu, &c.*

Ufsmili se zhes nash, ô Gospud! ufsmili se zhes nash.

IX. Station.

JESUS pade trekizb pod Krisham.

✠. My molimo tebe , ô Christe! inu tebe hualimo.

℞. Sakay fkus tuoj S. Krish sy ti ta Sveit odreishu.

AH! s'kay sa eno veliko bolezhino je JESUS she supet pod Krisham padu? . . . Spremifli, koku bode ta krotka , inu nedoushna ouzhiza od Judou , inu
Ai-

Aidou, koker od enyh fteklih voukou tepen, souvan, sem, inu ke po terdih kamnih uleizhen... Ah preklete greih, kir ti samiga Synu Boshjiga toku grosovitnu martrafh... O grefhnik! ni morebiti tuoju vefs poterte, inu martrane Bug vreiden tuojuh soufs?... Ah! rezi tedei vefs objokan.

O ufsiga mogozhni Bug! kir ti nebu, inu semlo s'enim perftamgor dershifh, kedu te je toku neufsmilenu doli vergu? Ah! nobeden drugi, koker moya pregreha, u'katero sem jest tulkukrat supet padu... Od grehou ni jeinala moya hudoba, inu fkus letu se je fkusi gmiralu tuoje terplenje... Al poglei, O JESU! per tuojuh nogah fedei jest leshim is egrevanim ferzam, inu s'terdnu naprei usamem, moji hudobi en konz stri-

D 2

ti.

ti. S'objokanmi ozhmi jest tebi taushenkrat, inu taushenkrat ob-
lubim: nigdar vezh nozhim jest gre-
shiti, O moy Bug! nigdar vezh,
nigdar vezh.

*Ozba nas b, &c. Zbesbena sy Maria, &c.
Zkash hodi Ozhetu, &c.*

Uismili se zhes nas, ô Gospud! us-
mili se zhes nas.

X. Station.

*JESUS je do nasiga sleizben, inu niemu
so ta grenki shouzh piti dali.*

✠. My molimo tebe, ô Christe! inu
tebe hualimo.

✠. Sakay fkus tuoj S. Krish sy ti ta
Sveit odreishu.

SPremisli, ô Dusha! koku JE-
SUS, sunei na suojim shuo-
tu vels rainen, inu stepen, tudi
snotrei s'grenkim shouzhm mar-
tran bode... Poglei, koku on to
nesramoto, nespodobo, inu sti-
man-

manje tvojga oblazhila is suojo nagostjo plazhuje, inu is shouzhnam tvojjo poshreshnost . . . Moresh ti tvojga JESUSA pres usmilenja pogledati? . . . Ah! versi se k'no-gam tvojga nasiga JESUSA, inu govori k'njemu.

O shalofni JESUS! kay sa en velik odlozhik je medi tabo, inu mene! Ti fy vesh rainen, poun grenkufti, inu vesh s'kervjo oblit... Jest pak vesh nezhimern, poun flatkufti, inu veshelja, ali ussay tak shelim byti... Ah! jest nyf-sim na pravimu pota. O JESU! vishei me ti na to pravo zeisto. Sturi, de meni ussy lushti tega fuei-ta bodejo grenki, inu superni ratali, de na mestu taistih shelu bodem tvoje terplenje obzhutit, inu toku ureden postou, s'tabo tu vezhnu veshelje ushivati.

Ozba nash, &c. Zhesbena sy Maria, &c.
Zhasf bodi Ozbetu, &c.

Ufsmili se zhes nash, ô Gospud! ufs-
mili se zhes nash.

XI. Station.

JESUS bode na Krish perbit.

✠. My molimo tebe, ô Christe! inu
tebe hualimo.

✠. Sakay skus tuoj S. Krish sy ti ta
Sveit odreishu.

SPremifli to neisrezhenno bolezhino, katero je dobrutlivi JESUS obzhutu, keder so Judji njegou Mefsu, kite, inu shile is shebelmi prevertali... Ah! koku je tu, de se tuoje ferze od shalosti ne respozhi, kir vidish, de tuoji greihi toku neusmilenu tuojsa Isvelizharja martrajo? ufsay sdei tozhi tuoje fouse: Sgreivei se zhes tuoje greihe, inu rezi.

O Dobrutlivi sa volo mene kri-
shani JESUS! uli u' moje ferze
strah, inu lubesen pruti tebi....
Inu dokler moji grehi so taisti she-
bli, kateri so tebe na Krish per-
bili, sturi skus tuojo gnado, de bo-
dejo ufse moye hude shelle, inu
obzhutiki na leta Krish nabiti, inu
tamkey umorjeni, de jest u' shiu-
lenju, inu u' smerti s'tabo krishan,
bodem tudi s'tabo u' nebesah ve-
zhnu kraluvati mogu.

*Ozba nash, &c. Zbeshbena sy Maria, &c.
Zhasht bodi Ozbetu, &c.*

Ufsmili se zhes nash, ô Gospud! uf-
smili se zhes nash.

XII. Station.

*JESUS je povikshhan, inu umerje na
Krishu.*

- ✠. My molimo tebe, ô Christe! inu
tebe hualimo.
✠. Sakay skus tuoj S. | Krish sy ti ta
Sveit odreishu.

ODpri tukei tuoje ozhi, inu spre-
 misli tuoja is sheblmi na
 Krish perbitiga JESUSA. Poglei
 tu usse bledu oblizhje Boshje
 Poshlufhei, koku on profsi sa
 odpufhenje taistih, kateri njega
 krishajo, inu reshatio, timu res-
 boiniku oblubi nebeshku Kralest-
 vu, isrozhy suojo Mater Joanne-
 su, perporozhi suojo dusho ne-
 beshkimu Ozhetu, sadnizh tude
 umerje s'nagneno glavo ... Toku
 je tedei umrou moy JESUS? ...
 Ja, on je umrou na Krishu, inu
 sa volo mene ... O moya dusha!
 kay bodesh ti fedei pozhela? ...
 Ah! nepejdi prezh, koker s'po-
 nishnim, inu sgrevanim ferzam.
 Objemi ta Krish, inu sdihni pruti
 JESUSU.

O moy lubesnivi Isvelizhar!
 Jest veim, inu sposnam, de moji
 grei-

greihi fo taisti rabelne , kateri fo tebe toku ne ufsmilenu umorili ... Nobene gnade nyfsim jest ureden , kir fim tebe Krishou ... Al kay sa enu vefselje , inu vupanje obzhu-ti moya dufha , keder tebe fhli-fhim , sa taiste tudi profsiti , ka-teri fo tebe Krishali ... Kay ozhim tedei sa te ftriti potemu , kir fy ti tulku sa me fturu? ... Pole, O JE-SU! jest fym perpraulen , inu vo-lan , ufsym odpuffiti , kateri fo mene kedei reshalili. Ja , moy Bug! sa tuoje lubesni volo odpu-ftim ufsym , is ferza jih objamem, inu jim shelim ufso dobruto fka-sati : inu sa tu tudi vupam , en-krat fhlifhati : donafhni dan bo-defh ti s'mano u'Paradishu.

Ozba nafb , &c. Zbesbena fy Maria , &c.
Zhaf bodi Ozbetu , &c.

Ufsmili se zhes nafs , ô Gofpud ! ufs-mili se zhes nafs.

XIII. Station.

JESUS bode od Krisba doli uset, inu
na na rozbeje MARIE poloshen.

✱. My molimo tebe, ô Christe ! inu
tebe hualimo.

✶. Sakay fkus tuoj S. Krish fy ti ta
Sveit odreislu.

SPremifli, koku oifter je biu ta
mezh, kateri je ferze te sha-
loftne Matere prebodu, keder je
ona fvojga mertviga Synu u' fvoje
roke usella... Vidila je njega uf-
siga raineniga, inu kervaviga. O!
kay sa eno shalost, inu bolezhni-
no je ona u' nye ferzu taistikrat ob-
zhutila? ... Al kay sa en mezh je
biu toku oifter, de je on nye fer-
ze prebodu? Ah! ta greih je biu,
kateri je JESUSU tu shiulenje od-
useu, inu ferze Marie toku mo-
zhnu ranu ... Objokei tedei ta pre-
kleti greih: fkleni tuoje fouse is
fou-

fousmi tuoje shalofne Matere, inu sdični k'nij toku.

O Kraliza ufsyh Marternikou !
 keday bodem ješt toku vreiden, de
 by ješt prou sapopadu tuojo shalof,
 inu martro ? keday bodem to gna-
 do sadobiu , taiftu ufselje u'mojmu
 ferzu nofsiti, inu s'tabo terpeti? ...

O velika Gofpa ! fprofsi meni to
 gnado , de by ješt nozh , inu dan
 moje greihe objokou , katere fo te-
 bi tako shalof fturili , de bodem
 toku objokan , u'savupanju , inu
 lubesni sa te umrou , inu po fmer-
 ti s'tabo vezhnu shivu.

*Ozba nafb, &c. Zhesbena fy Maria, &c.
 Zhaft bodi Ozhetu, &c.*

Ufsmili se zhes nafs, ô Gofpud ! ufs-
 mili se zhes nafs.

XIV. Station.

JESUS bode u' Grob polosben.

✱. My molimo tebe, ô Christe ! inu tebe hualimo.

✱. Sakay skus tuoꝝ S. Krish' sy ti ta Sveit odreishu.

SPremisli tukei tu shaluvanje, klaguvanje, inu jokainje Magdalene, Joannesa, inu drugih brumnih Dush, keder jim je JESUS oduzet, inu u' Grob poloshen biu . . . Slasti pak si k'ferzu usami to teshavo, inu grenko shalost *Mari*e njegove Matere, keder je is nye rok nye lubesnivi Syn prezhuset biu . . . U' spremishluvanju lete nye shalosti, inu terplenja se imash ti resnizhnu framuvati, de sy ti per objiskuanju tega Krishoviga Pota toku flabu usmilenje
ob-

obzhutu , inu fkasou ... Ah! obudi tuoje ferze ufsay fedei per timu sadnimu Stationu. Kufhni s' zhastjo ta kamin tega S. Groba : polo-shi noter tuoje ferze , inu rezhi k' tuoju mertvimu JESUSU.

O ufsmileni JEsus! kateri fy eno toku kervavo Pot is lubesne moye fturu. Jest te u'timu Grobu lesheozhiga zhastim , inu molim ... Ah! jest shelim , inu vofhim tebe u'moy-mu ferzu sapertiga imeiti , de by s'tabo fklenen , fkus ta Krishou Pot k'novimu shiulenju gor uftou , inu se u'tuoji gnadi od tega fueita lozhiti mogu. Skus safhlushenje tuoiga terplenja , kateriga fym jest spremifluvou , dodeli meni , de moya spisha na sadnjo uro bode tuoje S. Refhnu Telu; moye sadne befseide *JESUS* , *MARIA* ,
JO.

JOSEPH, inu moye sadnu sdi-
vanje s' taistim sklenemu , s' kate-
rim sy ti na Krishu tuojo S. Du-
fho gor dau. De by toku is shi-
vo Vero, terdnim savupanjem, inu
gorezho lubesnijo s'tabo, inu sa
volo tebe umrou, inu pokler s'ta-
bo na vezhne zkafse shivit mogu.

*Ozha nash, &c. Zbeshena sy Maria, &c.
Zhasť bodi Ozhetu, &c.*

Ufsmili fe zhes nash, ô Gospud ! us-
mili fe zhes nash.

MOLITOU.

O Nebeshki Ozha, vezhni Bug !
skus taisto lubesen, is kate-
ro sy ti tuoyga Synu JESUSA
Christusa sa volo mene na ta fueit
poslou, inu is katero je on skus
suojo bridko martro, inu grenko
smert mene odrefhu, jest tebi gor
off-

offram leta Krishou Pot , kateri-
ga sym jest fkus tuojo gnado ob-
jifkou. Usemi to andoht gor k'
povikfhanju tuoje zhasti, k'eni hua-
leshnofti ufsyh meni , inu drugim
sturjenih gnad , sa odpufhanje
tyh greihou zeliga fveita , sa po-
mozh tyh reunih dufh , slasti
pak , sa katere sym od sazhetka
tebe profsu. O miloftvi Ozha ne-
befhki ! poglei tu oblizhje Chri-
stufa tuojsa Syna ! ufhlifhi ta glafs
njegove S. Kervi ! inu bodi gnad-
lou , inu miloftou meni bogimu
grefhniko , Amen.

Netkateri k'sadnimu tudi mo-
ljo fhestkrat *Ozha nash* , inu *Zhe-
shena sy Maria*. Oku lih pak
je ta navada dobra , inu brumna,
vender je she sgore rezhenu bytu,
de letu , koker tudi nobena dru-
ga

ga molitou ny potrebna, temuzh
samu spremishluvanje Terplenja
nashiga Isvelizharja, kateru je ta
zil, inu konz S. Krishoviga Pota.

*Hualen bodi nash Krishani Isve-
lizhar Christus JESUS, inu
njegova shalostna Mati
MARIA.*



ANDOHTI POUNA
VISHA
SVETO MASHO
SHLISHATI.

OD ZHASTITLOUGA , BOGA
BOJEZHIGA

P. LEONARDA

IMENUVANIGA

à PORTU MAURITIO

Is ostreishiga Ordna

S. FRANCISHKA

U' laskimu Jesiku spifsana ; pokler
od eniga is taitfiga Ordna na nemshku,
fedei pak na krainfku prebernjena.



S' perpushenjam tyb Viksbib.

S. Mafha nam naprei postavi tu
poshilainje med Bugam , inu
Zhlovekam. Bug poshle na
Altar suojga Synu JESUSA
Christusa , inu ta verna Ker-
fhanfhiga Cierku poshle Chri-
stusa supet nasai k'nebefhkimu
Ozhetu , debi on per njemu sa
tega greshnika govuru. *S. Bo-
naventura in Opusculo Expositio
Missæ. C. 2.*



Vreidnost , Mogozhnost , inu
Vifsokust

S. MASHE.

USsaketiri more sposnati , de je on
doushan suojga vezhniga ufsega-
mogozhniga Boga u'ponishnosti zha-
stiti , inu lubiti , njegovi Pravizi sa
suoje pregrehe sadosti sriti , njegovi
Milosti se sa te prejete gnade , inu do-
brute hualeshen fkasati , inu njegovo
Dobruto sa taiste sa naprei , koker
tudi sa tu vezhnu isvelizhanje profsiti.

Lete stieri Doushnufti bodejo per
ufsaki S. Mashe , kulker je mogozhe,
dopounene : sakay ta Mashe nik temu
nebeskimu Ozhetu gor ofra njegovi-
ga edinu rojeniga Synu JESUSA , ka-
teri je nasha Praviza , nashe posue-
zhenje , inu odreshenje ; inu kir je tu-

di on s' Ozhetam pravi Bug po suoji Boshji naturi, se nemore drusiga bel visokiga, bel vreidniga, imenitniga, ali bel dopadajezhiga, nemu gor ofrat; satiga volo tudi ta Mashnik skus to S. Masho ufsimu, kar je en zhlovik suojmu Bogu doushan, sado sti stri. Je JESUS nash Isvelizhar suojmu nebeshkimu Ozhetu skus suojo prelito reshno kri, inu krenko smert na S. Krishu popolnoma sado sti sturu, inu usse, kar smo my njemu doushni, ali by mogli doushni byti, obiunu plazhou, toku se tudi per ufsaki S. Mashhe letu plazhilo vezhnimu ozhetu naprei postavi; dokler se nash Isvelizhar, koker ob zhafsu suojga Terplenja s'prelivanjam suoje kervi, toku tudi na Altarju skus tega Mashnika na duhouno visho supet sa nash gor, ofra.

Ta Mashnik sam ima fizer oblast ta kruh, inu Viinu u' shivu truplu, inu kri nashiga odreshenika preberniti, inu njega, toku rekozh, na ta Altar postaviti; vender pak, kir on

ne samu u' suojmu imenu , temuzh u'
 imenu ufsyh , kateri se per S. Mashe
 s'andohtjo snaidejo , njega nebeshki-
 mu Ozhetu gor ofra , dokler on ne
 rezhe per S. Mashe ; *Jest tebi gor ofram,*
 temuzh : *my oframo tebi gor , O Gosjud ,*
sveti Ozba , &c. tu je , jest , inu ufsy ,
 kateri se tukei fkupei snaidejo ; toku
 se sa gvishnu rezhi more , de ufsy
 taisti tudi Bogu ufsigamogozhnimu
 njegoviga ediniga Synu JESUSA Chri-
 stusa gor ofrajo , inu fkus leta offer
 vefs fuoj douh dopounjo , tu je , nje-
 ga visoku zhashte , njegou pravizhni
 fert potolashio , sa te she prejete gna-
 de se sahvaljo , inu se tudi sa druge ,
 katere so nym potrebne , perporozhe.

S'letega se lohku dol usame , ko-
 ku nuzhnu , inu safhlushenja pounu
 je ne samu to S. Mashe s'andohtjo ,
 temuzh tudi k'timu zilu , inu konzu
 fhlishati , de by ta zhlovek tym doush-
 nustim , s'katermi je on suojmu vezh-
 nimu Bogu savesan , sadofti striti mo-
 gu. Inu sa volo tega je ta Bogabo-
 jezhi , inu fusebne brumnosti poun

P. Lenard, imenuan à Portu Mauritiu
to S. Mashe na stieri Talle resloshu,
inu eno posebno visho naprei posta-
vu, skus usakateri Tall eno od tyh
stierih doushnusti dopouniti.

I. Tal.

*Od sazhetka S. Mashe do S.
Evangelia.*

KEder ta Mashe od Altarja dol
stope, inu s'perklonenim shvo-
tam to navadno spoved molle, ober-
ni tudi ti tuoje ozhi na tuoje grehe,
sgrevei se zhes taiste, inu prosi Mi-
loft Boshijo sa odpushtenje. Prosi
tudi S. Duha, de bi te resvetlu, kli-
zhi na pumozh lubesnivo Mater Ma-
rio, de bi ti s'andohtjo, inu skupei
sbranim ferzam to S. Mashe poshlu-
shati mogu.

De bosh pak ti tuojo pervo doush-
nust dopounu, skashi ~~eu~~ ponishnu
ferze, versi se u'tuoje nizhnost, spos-
nei, da se ti ena saversheha stvar, en
zherv te semle, ja zlo nizh prut Bo-
gu

„ O de bi jest tebe nigdar posnou, inu
 „ dopernefsu ne biu! . . . O sedei se
 „ jest tebi odpovem, inu se vefs moy-
 „ mu Bogu gor ofram . . . O moy
 „ Bug! tuoja miloft premaga ufse
 „ tuoje della: ona je vezhi, koker
 „ ufsy moji greihi: bodi tedei meni
 „ miloftou . . .

„ O Mate tyh greschnikou *Maria!*
 „ ti fy moje zelo perblishalfhe: ome-
 „ zhi moye terdu ferze, de bodem
 „ gorezhe fouse tozhu, inu objokou
 „ moyo hudobo, kir sym se jest moy-
 „ mu Bogu super postavu O!
 „ kateri bode meni dau en zeu stu-
 „ denz tyh fous, de by se jest nuzh,
 „ inu dan jokou, inu shaluvou zhes
 „ moye greihe, &c. . . .

III. Tal.

Od gor Pousdigvanja do S. Obhaila.

SPouni se ufsyh gnad, inu darou,
 katere se ti od dobrutloviga Boga
 sadubu. K'ene hvaleshnosti ofrei nje-
 mu gor en ofer, kateriga vreidnost se

sadoſti ſtimat, inu preſhazhati nemo-
re, namreſh tu zartanu Telu, inu krj
JESUSA Chriſtufa. Klizhi tudi na
pomozh uſſe Angele, inu Svetnike
Boſhje, de bi tebi pomagali, ſe Bo-
gu ſahvaliti.

„ O uſſe lubesne v Reidni Bug! Po-
„ le! tukei pred tuoſjim oblizhjam
„ ſtoſjim jeſt poun tulku gnađ, kate-
„ re ſy ti meni dodelu, inu ſe per-
„ praulen toku u' timu zhaſſnimu, ko-
„ ker tudi u' vezhnimu ſhiulenju me-
„ ni ſkasati . . . Neisreſzhena, inu
„ preſ uſſiga konza je tuoſja Miloſt...
„ Al vender ſe jeſt vupam tuoſjim
„ gnađam popounoma ſadoſti ſtriti,
„ inu moy douh do ſadniga vinarja
„ plazhati. Pole! O Bug! jeſt tebi
„ gor ofram ſkus tiga Maſhnika ro-
„ ke to zartano krj, tu reſhnu Tel-
„ lu. Ta nedouſhen Ofer je ſadoſti
„ ſa uſſe poplazhat, kar ſy ti meni
„ doberga ſturu. Nizh ny njemu glih,
„ inu on ſam tulku vela, kulku uſſe
„ gnade, inu dobrute, katere ſim
„ jeſt

” jest od tebe prejeu , sedei prejem-
 ” lem , inu sa naprei prejeu bodem ...

” O *Maria* , ti prezhišta Mati ! O
 ” Angeli Boshji ! O Svetniki nebesh-
 ” ki , pomagajte meni sahvalit moy-
 ” ga Boga , inu sa eno hvaleshnost
 ” ofreite njemu gor ne samu leto , te-
 ” muzh ufse S. Mafhe , katere so ob
 ” te Ure na zelmu fueitu mafhuane ,
 ” de bi toku vezhne Dobrute pover-
 ” nenu bylu ufse , kar je ona meni
 ” dodelila , inu na vezhne zhafse do-
 ” deliti ozhe ...

” O moji fufsebnu Patroni , inu
 ” Pomozhniki ! sahvalite se vij sa vo-
 ” lo moyo Boshji Milofti ; s'vasho
 ” sahvalo frite , de jest toku u'shiu-
 ” lenju , koker u'smerte nobene ne-
 ” hvaleshnosti obdoushen nebodem...

” Ah ! profsite Boga , de bi on gor
 ” useu moye dobru ferze inu taifto
 ” hvaleshnost , katero moy JESUS
 ” u'lete S. Mafhe sa moyo volo dol
 ” poloshi ...

” O *Maria* ! Premifli , koku veli-
 ” ku sim jest moymu Bogu doushan !

” Ti



„ Ti sy ena vreidna Mati taistiga,
 „ skus kateriga se ufse lohku plazha-
 „ ti more. Ofrei tedei njega sa me-
 „ ne, inu jest bodem od ufse moye
 „ doushnusti odrefhen . . .
 „ O nebeski Ozha! usemi gor ta
 „ Ofer te S. Mashe: ti ja taistiga zhes
 „ ufse narvezh lubish . . . On je tuoj
 „ edinu rojen Syn, u'katerimu ti tuo-
 „ je dopadajenje imash. On je s'ta-
 „ bo edini Bug, inu nemorefh kei
 „ vreidnisthiga, ali vezhiga, koker
 „ je on, od mene pogirvati, &c. . .

IV. Tal.

Od S. Obhaila do konz Mashe.

KEder ta Mashnik to refhno krj,
 inu Tellu ushije, inu sam sebe
 obhaja, obhajej se tudi ti, inu prei-
 me tu S. Refhnu Tellu na duhoufko
 visho. Usami tuoje savupanje k'JE-
 SUSU, koker de bi ti njega u'tuoj-
 mu ferzu imou. Profsi toku Boga
 sa velike gnade: sakay JESUS se tai-
 stikrat s'tabo sklene, on sa tebe prof-

si , inu fe suojmü Nebeshkimu Ozhe-
tu gor ofra. Rezi tedei , inu fdihui
is ponishnim ferzam.

„ O Dobrutlivi Bug ! jest dobru
veim , de nyssem tuoje Dobrute
vreiden. Jest sposnam moyo ne-
vreidnost , inu de sa mojih greihou
volo ne safhlushim od tebe ufhlif-
fhan byti . . . Al koku by fe mo-
glu sgoditi , de bi ti ne ufhlifhou
tuojga lubesniviga Synu , kateri
ozhe byti moy Beshednik , inu sa
mene suojo S. krj , inu suoje shiu-
lenje tebi gor ofra ? . . . Ah ! moy
Bug ! Poshlushei to profhnjo moy-
ga mogozhniga Beshednika. Skus
njegovo profhnjo dodeli meni ufse
taiste gnade , katere sa po tuoji Pre-
vidnosti potrebne sa sadobiti moye
vezhnu isvelizhanje.

„ Sedei , O moy Bug ! fe jest fer-
ze usamem , s' ponishnostjo tebe
profsiti sa enu popounoma odpu-
fhenje ufsyh mojih greihou , inu sa
gnado , de bi stanavitni biu u'do-
bermo Ja moy Bug ! jest fe

„ sanesem na profhnjo mojga JESU-
 „ SA , inu proslim od tebe usso po-
 „ pounamost teh zhednosti , inu gna-
 „ do u'fvetufsi shiveti, inu umreti . . .

„ Jest tebe proslim , de bi se ussy
 „ Nejaverniki k'pravi Veri, inu ussy
 „ greshniki k'ferzhni pokori preber-
 „ nili , slasti taisti , kateri na eno, ali
 „ drugo visho meni am gredo

„ Jest proslim tudi sa odrefhenje ne
 „ famu ene , temuzh ussyh dush, de
 „ bi se ta jezha tih Viz skus mozh
 „ lete S. Mashe popolnoma spras-
 „ nilla

„ O vezhni Bug! skus tuojo gna-
 „ do oberni k'tebi usse tukei shivio-
 „ zhe Dufhe , de bi toku leta reuni
 „ fueit k'enimu Paradishu ratou, u'-
 „ katerimu bi ussy mi tebe lubili,
 „ zhastitli , inu hvalili, &c. . . .

Profsi tudi naprei usse , kar vidish,
 tebi , tuojim strafham , shlahte, Per-
 jatlam , snanzam potreba : inu tudi,
 de bi milostvi Bug od suoje kershan-
 fke Cerkve usse tu hudu odvernu.
 Ti nimash per te perloshnoste S. Ma-
 she

the strafhan byti , ali enu meihenu
 ferze u' tuojih profhnjah imeti , do-
 kler ti Bogu samiga JESUSA gor
 ofrafh , kateri je vezh vreiden , ko-
 ker ufse , kar tebi nebeshki Ozha da-
 ti more. Je on suojga ediniga Synu
 tebi dau , kay drusiga by on tebi s'
 nim dol udaret mogu ? Oku pak ufse
 tuoje profhnje nebodejo u' fhlfhane ,
 dokler Boshji voli po suoji neisgrun-
 tane Previdnosti , kateri smo my doush-
 ni , se u' ponishnosti perkloniti , taiste
 nedopadejo , ali je ona kei drusiga k'
 tuojemu , inu drusyh nuzu fklenilla ,
 alli tudi tuoji , inu drusyh greihi Bo-
 shji Milosti super stoje , de ona tebe
 neufhlfhi : toku vender tuoja dobra
 vola , tuoje savupanje , inu gor ofer-
 vanje Synu Boshjiga sabstoin , ali
 pres safhlushenja , inu plazhilla nig-
 dar ne bode. Sturi ti , inu se sader-
 shi , koker fy safhlfhou , sraun ti-
 ga pak poloshi sam sebe , inu ufse tuo-
 je profhnje u' milostve roke tuojsa do-
 brutloviga Ozheta.

Sadnizh sahvali se tuoju Bogu sa gnado, de sy ti per S. Mashe byti mogu, inu, oku je she zhafs, peide s' Cerkve is sgrevanim ferzam, koker de bi ti is hriba Calvaria dol fhou; sakay koker se je tamkey nash Isvelizhar skus fuojo prelito S. krj, toku se je tudi na Altarju pres prelivanja te kervj na duhouno visho sa tuoje isvelizhanje fuoju Ozhetu gor ofrou.

Opominuvanje od S. Mashe.

SPremisli fedei, o Christian! kulku by she ti biu sahlushu, inu sa tuojo duhho sadubu, oku bi biu S. Mashe ufselei na to visho fhlishou? kulku pak sy ti sgubu, kir sy se vezhkrat na spodobnu u' med S. Mashe sadershou, tuoje ozhi fedei na en, fedei na drugi kraj vergou ussaziga, kateri je van, ali noter fhou, viditi otou, pres potreibe, inu na unznu govuru, neikateri molitve s' istresenim mislami vezh s'ustmi, koker is ferzam, vez is navade, koker is andohtjo naprei molu?

Ne-

Nebeshki Ozha odpre per S. Mashe te urate tuojih gnad , inu sheli , tebe s'taistmimi obiunu previditi. JESUS tuoj Isvelizhar ofra gor na Altarju suoje Telu , suojo dusho , suojo krj , ja sam sebe , de bi tebi te potreibne gnade od suojga Ozheta sadubu. Bug Ozha , inu Syn njegou fkerbita , inu mislita ob zhafsu S. Mashe sa tuoje vezhnu , inu zhafsnu isvelizhanje : inu ti se vupash taistikrat toku preuseten byti ? inu skus tuoje ne spodobnu sadershanje nyh , toku rekozh , filiti , de te na mestu daruvanja tyh gnad strafat morejo ? O pregreifhna nespamet ! Boga ob taistimu zhafsu reshalti , keder se sam JESUS na Altarju sa odpushenje tuojih greihou gor ofra ! Resnizhnu je letu podobnu te terdo uvratnosti tyh Judou , kateri so nar huifhi taistikrat greshilli , inu JESUSA reshallili , keder je on sa nyh greihou volo suojo S. krj preliu , inu suoje shiulenje nebeshkimu Ozhetu gor ofrou.

MOLITOU

ALI

S'jutreinje gor Offruvanje
Boga-bojezhiga

P. LEONARDA

IMENUVANIGA

à PORTU MAURITIO.

O Mogozhne Vezhne Bog! Pred tabo se jest vershem na moye oblizhje, inu zhashtim tebe, inu molim s'zelo ponishnostjo. Jest tebi gor ofram ufse moye misli, besfede, inu dianje zeiliga dneva. Jest shelim ufse striti sa lubesen tuojo, k'tuoji zhashti, inu dopouniti tuojo sveto volo, sa lubiti tebe, hvaliti, inu zhashtiti, inu de by resvetlen biu u'fkriunustih te svete Vere, sadubu enu terdnu savupanje mojga Isvelizhanja, sa moye greihe tuoji Pravizi sadoosti sturu, tym reunim dusham u'nyh terplenju pomagou, inu ufsym greshnikam eno pravo pokuro fkus tuojo Milost sadu-

dubu. S'eno besedo, jest shelim ufse, kar bodem sturu, ali mislu, fkleniti s'taisto maningo, katero so na timu s'veitu imelli moy JESUS, moya *Mari*a, ufsi Svetniki Boshji, inu katero imajo ufse fedei shiviozhe pravizhne, inu brunne dushe. De jest ufse letu vofhim, inu shellim, sim perpraulen, s'moyo kervjo podpissati, inu tulkukrat ponoviti, kulker je minut u'te vezhnosti. O dobrutlivi Bug! usemi gor moye dobru ferze dodeli meni tuoj S. shegen, inu gnado, de bi tebe s'enim naglaunim greiham nigdar ne reshalu, slasti pak ta dan, u'katerimu jest shellim ufsyh odpustikou, katere sadobiti morem, daleshen byti, inn, oku by mogozhe bylu, per ufsyh fvetih Mashah byti, katere bodejo na donashni dan po zelimu s'veitu mashuvane, inu ufse taiste tebi gor ofrat sa odreshenje tyh reunyh dush u' Vizah.

AMEN.

VEZHNE RESNIZE,

Sa usaziga od greiha obvarovati.

SAmu enu je potreibnu, o zhlovek. Luc. 10. Usemi taistu k'ferzu, inu na vezhne zhafse grefhiu nebo-desh. Eccl. 7.

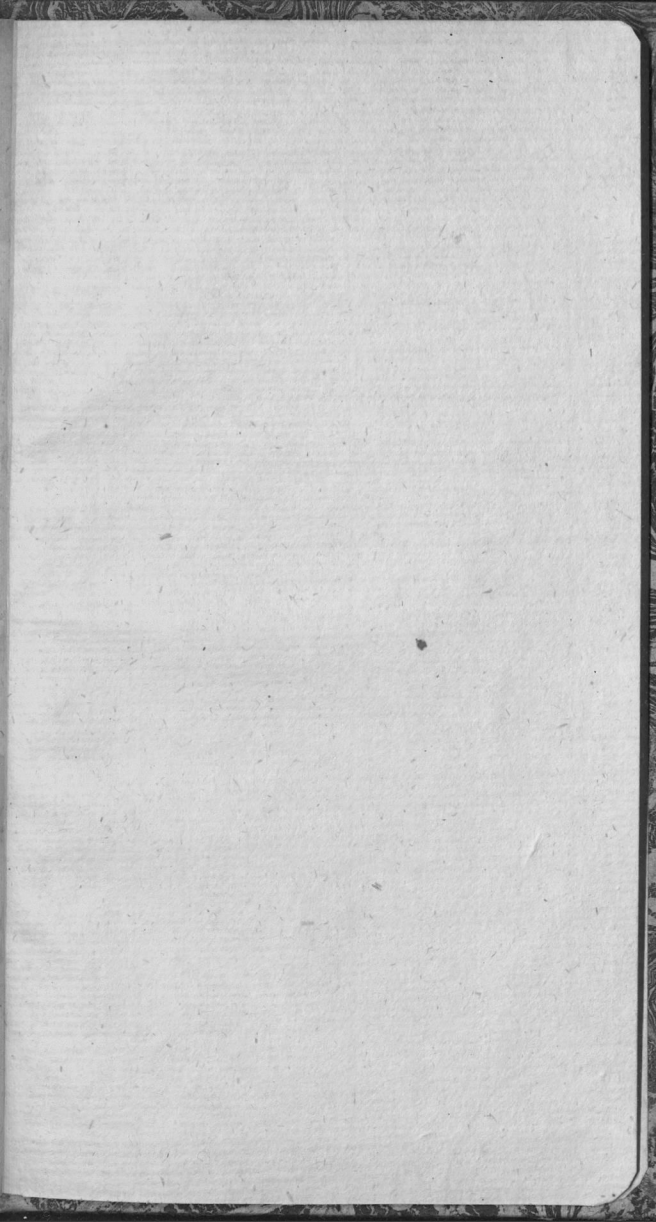
1. Samu *ena* dufha je tebi dana. Bode leta sgublena, nemoresh vezh drugo imeti.
2. Samu *enkrat* je tebi umreti. Kedej pak, ali koku, je pred tabo fkritu. Oku ta smert ni frezhna, sy nemoresh vezh pomagati.
3. Samu na *eni* minuti vefsi tuoje isvelizhanje, ali vezhnu pogublenje. Oku ne beishish od greiha, O! koku strafhna bode taista minuta.
4. Samu *eniga* Sodnika bodesh ti imou. Oku bode on zhes tebe sodu, kei bodesh tuojo pomozh jiskou?
5. Samu *ene* Nebesa imash ti vupati. Bodesh ti is letih svershen, tebi nizh drusiga naprei ne stoji, koker Pekou.
6. Samu *ena* Vezhnost na tebe zka-ka.

- ka. Oku lcta ni frezhna , bodesh vezhnu nefrezhen.
7. Samu *eno* fodbo bodosh ti fhlishou. Oku ne leto - Pridite k'meni vi isvoleni - toku gvishnu taisto - Peite prezh vi prekleti.
8. Samu *eniga* Boga imash. Oku ti njemu ne fhlushish , sy en fhushen tega hudiga fourashnika.
9. Samu *eniga* Isvelizharja imash JESUSA Christufa. Oku ti ne pofhlushash njegovi glafs , inu sapoudi , se bode on k'tuojmo pogublenju smejav.
10. Samu *enu* tebi sa gvishnu naprei stoji , vezhnu dobru , ali vezhnu hudu. De tebi vezhnu dobru bode , shivi dobru , dokler zhafs imash.

Kay sa en nuz , ali dobizhik bode timu zhloveku , oku by lih vefs sveit dubu , na suoji dushi pak fko - do terpou. *Matth. C.*









NARODNA IN UNIVERZITETNA
KNJIŽNICA

COBISS



00000320861

