

Josip Vancaš in Jože Plečnik v Mengšu

TINA POTOČNIK

Ob nedavnih raziskavah stavbnega fonda in razvoja naselja Mengeš je bilo odkrito gradivo, ki se je izkazalo kot zelo zanimivo za arhitekturno zgodovino tega naselja. Gre za načrte Josipa Vancaša za novo fasado cerkve sv. Mihaela in načrte Jožeta Plečnika za ureditev prostora v njeni neposredni okolici. Iz literature je že znan podatek, da je bila fasada mengeške cerkve leta 1906 oziroma 1907 prenovljena po Vancaševih načrtih.¹ Prav tako je mogoče zaslediti podatek o tem, da je Plečnik izdelal načrt za postavitev Marijinega znamenja v sklopu ureditve prostora pred mengeško cerkvijo,² Vancaševo in Plečnikovo ukvarjanje s tem prostorom, načrti in skice pa še niso bili objavljeni ali podrobneje raziskani. Prispevek tako sestavljata dva zaokrožena sklopa. V prvem so obravnavani doslej neobjavljeni Vancaševi načrti, v drugem pa se pričujoče besedilo posveča novoodkritim Plečnikovim skicam nerealizirane ureditve prostora ob cerkvi.³ Besedilo tako predstavlja prispevek k stavbni zgodovini obravnavane mikrolokacije ter posredno k arhitekturnozgodovinski in umetnostnozgodovinski valorizaciji naselja.

Vancaševa prenova fasade mengeške cerkve

Cerkev sv. Mihaela s samostojno stoječim zvonikom in nekatere pomembne trške stavbe – župnišče, kaplanija in mežnarija – oblikujejo trg, ki je središče enega

¹ France STELE, *Politični okraj Kamnik. Topografski opis*, Ljubljana 1929 (Umetnostni spomeniki Slovenije), p. 426; Stane STRAŽAR, *Mengeš in Trzin skozi čas*, Mengeš, Trzin 1993, p. 194.

² STRAŽAR 1993, cit. n. 1, pp. 207, 244–245.

³ Doslej je bil znan le v Stražarjevem delu *Mengeš in Trzin skozi čas* objavljeni izsek iz končnega načrta, in sicer zgolj z navedbo, da je to neizveden Plečnikov načrt za ureditev okolice cerkve z Marijinim znamenjem v Mengšu. Ni podatkov o podpisu, dataciji in viru oziroma nahajališču načrta (cf. STRAŽAR 1993, cit. n. 1, p. 176). Teh podatkov ni niti v tekstualnem delu, v katerem avtor sicer omenja Plečnikov načrt (cf. STRAŽAR 1993, cit. n. 1, pp. 207, 245).

od dveh historičnih naselbinskih jeder Mengša (fig. 1). Staro vaško jedro in cerkveno središče, imenovano Mali Mengeš, se že leta 1215 posredno omenja kot fara;⁴ domnevno je bil celo sedež pražupnije.⁵

Župnijska cerkev v Mengšu se omenja leta 1349,⁶ drugih podatkov o njej in njenih predhodnicah ni.⁷ Janez Veider je podal zanimivo hipotezo, da je predhodnica gotске stavbe, ki naj bi imela tri ladje, zaključene z apsidami, in romanski zvonik na strehi med prezbitერიem in ladjo, naslikana na freski na severni strani prezbitერიja (izrazita je sicer le srednja apside).⁸ O gotски cerkvi France Stele predvideva, da je bila verjetno iz 15. stoletja (izgradnja prezbitერიja naj ne bi segala pred 15. stoletje).⁹ Domneval je, da je bila verjetno večladijska z odprtim ostrejšem. Prezbitერიj na vzhodni strani s triosminskim zaključkom in z zunanji oporniki naj bi imel po navedbah Emilijana Cevca križnorebrasti obok, torej naj bi že tedaj imel podobo, v kakršni se je ohranil do danes. Glede na datacijo srednjeveških fresk je bil zgrajen do okoli leta 1460.¹⁰

⁴ Omenja se mengeški župnik. Svetozar ILEŠIČ, Kmetška naselja na vzhodnem Gorenjskem, *Geografski vestnik*, IX, 1933, pp. 3–94, p. 48; Božo OTOREPEC, Iz preteklosti Mengša, *Mengeški zbornik. 1154–1954*, I. del, Mengeš 1954, p. 31.

⁵ Janez HÖFLER, *O prvih cerkvah in pražupnijah na Slovenskem. Prolegomena k historični topografiji predjožefinskih župnij*, Ljubljana 1986, pp. 10–13, 20, namreč navaja, da naj bi bila južno od Drave pod okriljem oglejskega patriarhata že v 9. stoletju zgrajena mreža pražupnij, čeprav te v primerjavi s tistimi, ki so nastale v tem času severno od Drave, niso dokumentirane. Na ozemlju med Dravo in Savinjo naj bi se namreč ohranila karolinška župnijska ureditev s cerkvenimi središči, ki so bila na Gorenjskem na Rodinah, v Kranju, v ljubljanskem Šempetru in Mengšu. France Stele in Emilijan Cevc, ki sta se z mengeško cerkvijo podrobneje ukvarjala, sta prepričana, da je Mengeš kot misijonsko središče na območju, ki je pokrivalo vso vzhodno Gorenjsko, igral odločilno vlogo v izvedbi krščanske cerkvene organizacije v Sloveniji. Cevc še ugotavlja, da je tod cerkev stala gotovo že pred 13. stoletjem, ko se župnik v Mengšu prvič omenja. STELE 1929, cit. n. 1, p. 424; Emilijan CEVC, Mengeš v luči umetnostne zgodovine, *Mengeški zbornik. 1154–1954*, I, Mengeš 1954, pp. 61–70, p. 61. Na območju cerkve so bili odkriti tudi staroslovanski grobovi iz 9. in 10. stoletja, zato se postavlja vprašanje, ali se je v tistem času pokopavalo ob že obstoječi cerkvi ali je bila cerkev postavljena na območju grobišča. Tatjana BREGANT, Staroslovenska doba, *Mengeški zbornik. 1154–1954*, I, Mengeš 1954, pp. 17–19, p. 17.

⁶ OTOREPEC 1954, cit. n. 4, p. 31.

⁷ STELE 1929, cit. n. 1, pp. V–XV, p. 425. Tudi o drugih velikih župnijskih cerkvah tega območja ni podatkov

⁸ Janez VEIDER, Naši kulturni spomeniki. Nadžupnijska cerkev v Mengšu, *Pod Grintovci*, I/2, 12. 1. 1940, pp. 1–2. Fresko na severni steni prezbitერიja, z upodobitvijo gotске cerkve, Cevc datira v 16. stoletje. CEVC 1954, cit. n. 5, pp. 64–65.

⁹ STELE 1929, cit. n. 1, p. 425.

¹⁰ CEVC 1954, cit. n. 5, p. 64; Robert PESKAR, *Gotška arhitektura na Goriškem. Stavbarske delavnice (1460–1530) = Architettura gotica nel Goriziano. I »cantieri (1460–1530)*, Nova Gorica 1999, pp. 51–54. V prezbitერიju se je poleg prej omenjene ohranila še srednjeveška poslikava, ki jo Cevc datira v čas okoli leta 1460 in opozori na sorodnost s freskami, ki jih je Janez ljubljanski naslikal na Visokem pod Kureščkom, Kamnem vrhu nad Ambrusom in na Muljavi pri Stični. Cf. Janez HÖFLER,



1. Mali Mengeš in Veliki Mengeš na franciscejskem katastru za Kranjsko (1823–1869) / Mali Mengeš and Veliki Mengeš in the Franziscan Cadastre for Carniola (1823–1869)

V prvi polovici 16. stoletja je gotška cerkev omenjena v seznamu cerkva na Kranjskem, ki so morale leta 1526 oddati dragocenosti za vojno proti Turkom.¹¹ Tedaj je bila cerkvena stavba del protiturškega tabora in tudi od cerkve ločeni zvonik iz konca gotške dobe je imel obrambni pomen.¹² Podrobnih podatkov o cerkveni stavbi tudi v drugi polovici 17. stoletja, ko o njej poroča Valvasor, ni.¹³ Znano pa je, da je leta 1740 Jožef Anton pl. Schüfferstein, potem ko je leta 1733 kupil mengeško župnijo od stiškega samostana,¹⁴ dal cerkev barokizirati.¹⁵ V prezbiteriju so bila gotška šilasto zaključena okna zamenjana z baročnimi pravokotnimi, na mestu stare ladje pa so, po Steletovih navedbah, po vzoru ljubljanske

Srednjeveške freske v Sloveniji, I: Gorenjska, Ljubljana 1996, pp. 127–128; Ivan SEDEJ, *Janez Ljubljanski*, Ljubljana 1994, pp. 44–46.

¹¹ Anton KOBLAR, Kranjske cerkvene dragocenosti l. 1526, *Izvestja muzejskega društva za Kranjsko*, V/4, 1895, pp. 143–153, p. 147.

¹² STELE 1929, cit. n. 1, p. 425. Tabor omenja tudi Valvasor. Johann Weichard VALVASOR, *Die Ehre deß Hertzogthums Crain*, Laybach – Nürnberg 1689, p. 764.

¹³ Ibid. pp. 763–764.

¹⁴ Leta 1462 je lastnik Mengša postal cistercijanski samostan v Dunajskem Novem mestu (CEVC 1954, cit. n. 5, p. 66).

¹⁵ Rimski barok je bil umetniški program kroga ljubljanske Akademije operozov, ki je na teritoriju kamniškega okraja preko vodilnih, z akademijo povezanih župnikov uveljavila »novo umetnost«. Kot poudarja Stele, so bili posegi posledica temeljite spremembe okusa in potrebe po obnovi, pri tem pa je bil pogost naslon na italijanske vzore. STELE 1929, cit. n. 1, p. VIII. Prezidavo mengeške cerkve omenjajo VEIDER 1940, cit. n. 8, p. 2; CEVC 1954, cit. n. 5, p. 69; STELE 1929, cit. n. 1, pp. 425–426; Francka JENČIČ, *Župnijska cerkev v Mengšu*, Ljubljana 1968–1969 (seminarska naloga, tipkopis); Nadškofijski arhiv Ljubljana (NŠAL), Župnijski arhivi, Župnija Mengeš, Spisi, fasc. 25.

stolnice sezidali novo baročno dvorano z nizoma stranskih kapel,¹⁶ ki so nižje in krite s pultno streho, nad njimi pa se v ladji dviga bazilikalno svetlobno nadstropje. Pri tem se zastavlja pomembno vprašanje: kakšna je bila baročna fasada mengeške cerkve? Valvasor ob omembi cerkve našteje le oltarje in navede tabor ob njej. O cerkvi v času pred gradnjo nove fasade znani Mengšan Janez Trdina pravi: »Mengeška cerkev zidana je po nekakem gotskem slogu z raznimi pritikli-nami [...] in dodatki. Do zdaj slišal sem še malokoga, ki bi jo bil hvalil.«¹⁷ Nje-ne baročne podobe v svojih pismih, v katerih opisuje Mengeš in Mengšane, ne omenja. Ohranilo se je tudi nekaj razglednic s konca 19. stoletja (nastale so na osnovi fotografskih posnetkov), na katerih je viden vrh cerkvenega pročelja. Žal upodobitve niso dovolj ostre, da bi lahko z gotovostjo sklepali o obliki vrha pročelja, zdi pa se, da bi to lahko bilo zaključeno z volutno atiko.¹⁸ Druge upodobitve pročelja do sedaj še niso bile odkrite. Na podlagi ohranjenih starejših načrtov tlorisa cerkve¹⁹ pa je možno sklepati le, da sta bili ob vhodu v pritličju še dve okenski odprtini.

Na začetku 20. stoletja so v Mengšu začeli razmišljati o gradnji nove cerkvene fasade. Ohranil se je načrt, datiran 20. maja 1905 (fig. 2),²⁰ ki ga je izdelal ljubljanski kamnosek Felix Toman morda po svoji zamisli ali po zamisli nekoga drugega. Najverjetneje gre za načrt, v katerem je moral predvideti arhitekturne člene, ki bi jih izklesala njegova delavnica. Na risbi je upodobljen tip tridelne dvonadstropne »neapeljske« baročne fasade. Atika se zaključuje s trikotnim zatrepom s križem in obeliskoma na vrhu, nosita pa jo para korintskih pilastrov. V osi portala s prekinjenim segmentnim zatrepom, ki ga obstopata para polstebrov, je freska v lunetnem polju, pod njo pa rozeta. Osrednji del fasade je s stranskima deloma povezan z volutama, balustradi nad stranskima ladjama pa zaključujeta obeliska. Pritličje fasade

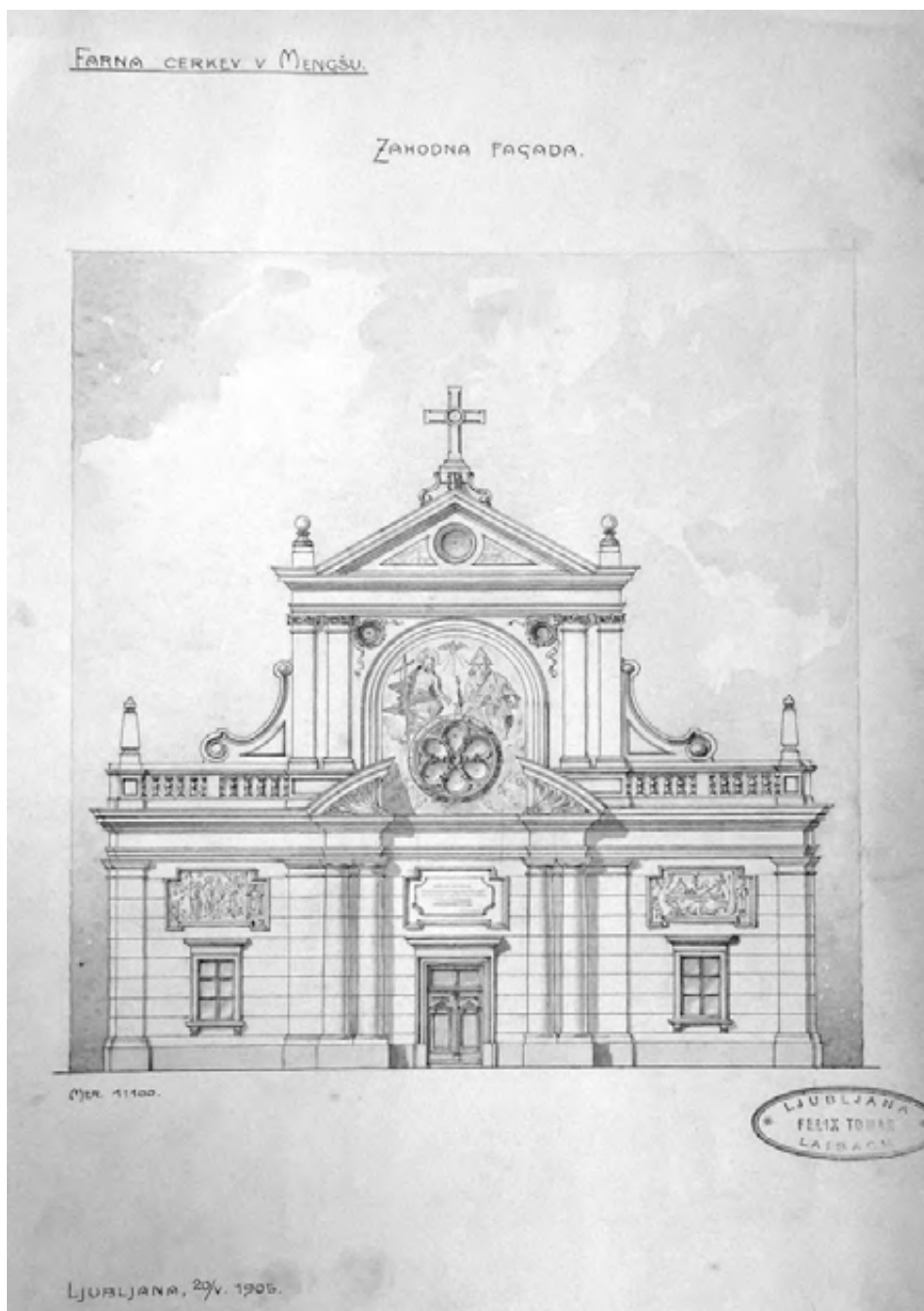
¹⁶ Gre za tedaj pri nas nov tlorisni in prostorninski tip baročne dvorane z vrstama kapel na obeh straneh glavne ladje, ki se je uveljavil po italijanskih vzorih. Pri nas so bile po njem zgrajene šentjakobska in nekdanja avguštinska cerkev ter stolnica v Ljubljani. Tudi mengeška cerkev naj bi ga nedvomno prevzela po ljubljanskih vzorih. Leta 1834 so zidove med kapelami odstranili in s tem ustvarili stranske ladje (STELE 1929, cit. n. 1, pp. V–XV, XI).

¹⁷ Janez Trdina o Mengšu in Mengšanih, *Mengeški zbornik. 1154–1954*, I, Mengeš 1954, pp. 147–199, spec. p. 158.

¹⁸ Vrh pročelja cerkvene stavbe je razviden npr. na razglednici, odposlani 16. 8. 1900, ki je hranjena v Zbirki razglednic Knjižnice Domžale in dostopna na: <http://www.kamra.si/Data/0000532.jpg> [23. 8. 2012].

¹⁹ Cf. NŠAL, Župnijski arhiv Mengeš, Razni načrti, Mapa 2.

²⁰ NŠAL, Župnijski arhiv Mengeš, Razni načrti, Mapa 1, načrt. št. 11 (Načrt farne cerkve v Mengšu, barven (Felix Toman, Ljubljana), 1905).



2. Felix Toman, načrt fasade mengeške cerkve, dat. 20. maj 1905 /
Felix Toman, design of the façade of the church in Mengeš, dated 20 May 1905

je rusticirano, stranska dela pa poleg pilastrov členita še pravokotni okni, nad katerima sta kartuši z reliefi.

Vendar pa fasada cerkve sv. Mihaela ni bila izvedena po tem načrtu; naslednje leto je nove načrte naredil arhitekt Josip Vancaš (1859–1932), ki mu je velik uspeh s katedralo v Sarajevu zagotovil vrsto naročil za sakralne stavbe po vsej Bosni, Slavoniji in tudi Sloveniji. Delo pri nas mu je omogočil ljubljanski škof Anton Bonaventura Jeglič (1850–1937), ki je prej služboval v Sarajevu. Po njegovem naročilu je Vancaš pred mengeškimi že izdelal načrte za Škofove zavode v ljubljanskem Šentvidu (1901–1905). Fasado cerkve v Mengšu je prezidal po tem, ko sta bili v Ljubljani že zgrajeni njegovi stavbi Mestne hranilnice ljubljanske (1903–1904) in Hotela Union (1903–1905), kasneje pa je med drugim zgradil še blejsko župnijsko cerkev, cerkve v Prečni pri Novem mestu (ž. c. sv. Antona Padovanskega, načrt l. 1907), Šmarjeti (ž. c. sv. Marjete, načrt l. 1907), Radečah pri Zidanem Mostu in stavbo Ljudske posojilnice v Ljubljani (1907–1908), bil pa je tudi avtor številnih prezidav.²¹

Vancaš se je prenovi fasade mengeške cerkve posvetil vsaj že novembra 1906. Iz njegovih dopisov, naslovljenih na župnijski urad (najzgodnejši je datiran dne 10. novembra 1906), med drugim izvemo, da je izdelal okoli 21 načrtov.²² Pri tem se pobudnik prenove v literaturi ne omenja, prav tako ne povod za prezidavo. Možno je, da je bil razlog zanjo slabo stanje cerkvene stavbe po potresu leta 1895, čeprav Stele v svoji umetnostni topografiji nekoliko sarkastično piše, da je potres spomenike kamniškega sodnega okraja posebno hudo prizadel predvsem zato, ker je postal »povod, da so prav brez pietete in obzirnosti posegli mednje«. ²³ Toda iz dokumenta, ki je nastal na podlagi ogleda stanja objektov kmalu po potresu leta 1895, izvemo, da je bil prav zaradi te naravne nesreče dejansko zelo močno poškodovan gotski zvezdasti obok v prezbiteriju; en del je bil celo v takem stanju, da bi se lahko udrl.²⁴ Tako vse kaže na to, da je bila prenova fasade del celostne prenove cerkve,

²¹ *Enciklopedija Slovenije*, 14, Ljubljana 2000, pp. 134–135; Nace ŠUMI, *Arhitektura secesijske dobe v Ljubljani*, Ljubljana 1954, pp. 39, 47; Damjan PRELOVŠEK, *Poslopje Mestne hranilnice ljubljanske, Kronika*, XXIV/1, 1976, pp. 43–47, spec. pp. 45–46.

²² Cf. NŠAL, Župnijski arhiv Mengeš, Razni načrti, Mapa 1 (načrti za novo fasado mengeške župnijske cerkve) in Spisi, fasc. 17 (Vancaševi dopisi).

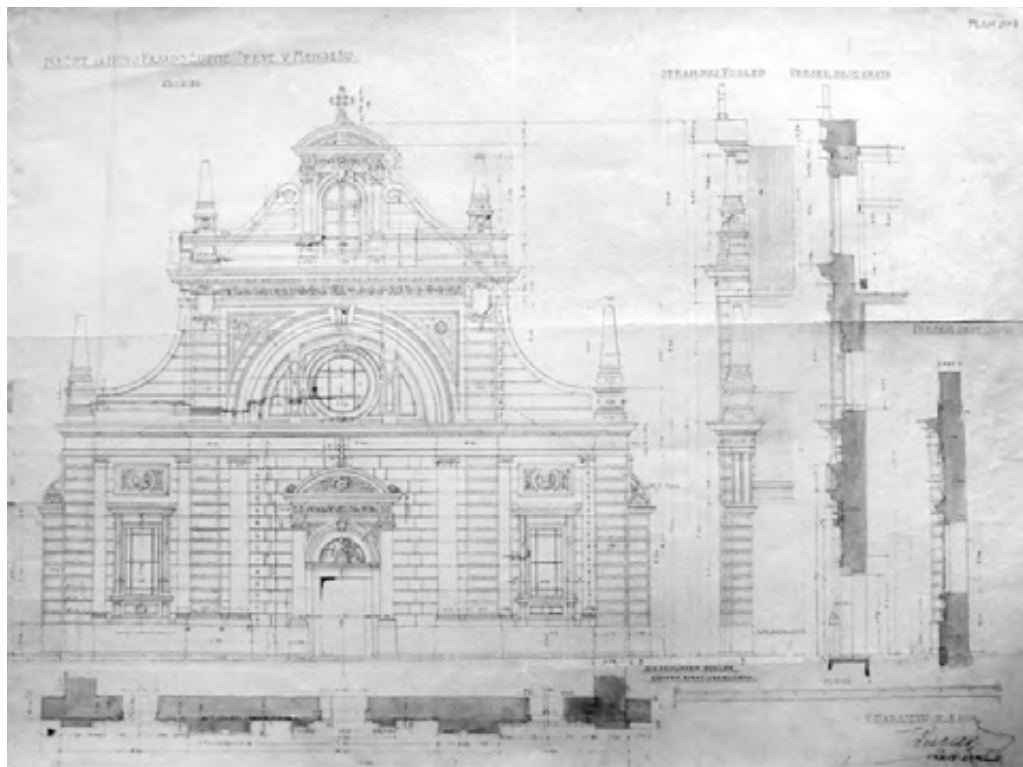
²³ STELE 1929, cit. n. 1, p. XV.

²⁴ Dopis c.-kr. okrajnega glavarja župnemu uradu v Mengšu, datiran dne 29. 4. 1895. NŠAL, Župnijski arhiv Mengeš, Spisi, fasc. 17. Pri tem pa je treba še opozoriti, da se danes nad prezbiterijem pne križnorebrasti obok, v zgoraj omenjenem dokumentu, v katerem so opisane poškodbe cerkvene stavbe, pa je eksplicitno naveden zvezdasti obok (*Die Pfarrkirche: Stark beschädigt ist das gotische Sternengewölbe des Presbiteriums...*). Cf. dopis c.-kr. okrajnega glavarja župnemu uradu v Mengšu, datiran dne 29. 4. 1895. NŠAL, Župnijski arhiv Mengeš, Spisi, fasc. 17. Kdaj je bil nadomeščen s



3. Josip Vančaš, skica fasade mengeške cerkve, dat. 20. september 1906 /
 Josip Vančaš, sketch of the façade of the church in Mengeš, dated 20 September 1906

križnorebrastim, še ni znano, najverjetneje pa (glede na zgornje navedbe hudih poškodb) v prvih letih po potresu. Tloris cerkve, datiran dne 10. septembra 1898, namreč že kaže križnorebrasti obok. Cf. NŠAL, Župnijski arhiv Mengeš, Razni načrti, Mapa 2, načrti št. 29 (Obris župne cerkve v Mengšu (Franc Tavčar), 1898, kopija na pavs papir). ČEVC 1954, cit. n. 5, p. 64, navaja, da je prezbitერი verjetno delo istega mojstra, ki je gradil ladjo župnijske cerkve v Škofji Loki in župnijske cerkve v Kranju. Te cerkve imajo zvezdasti obok in figuralne sklepnike, česar v Mengšu ni, zato naj bi bil po Cevčevem mnenju prezbitერი v Mengšu starejši, morda celo najzgodnejše delo mojstra, ki je bil v svojem času eden od vodilnih arhitektov na Gorenjskem. Zgornja navedba obstoja zvezdastega oboka leta 1895 pa Cevčevo domnevo o križnorebrastem oboku prezbitერიja in o sklepih, ki iz tega sledijo, postavlja pod vprašaj.



4. Josip Vancaš, skica fasade mengeške cerkve, dat. 26. oktober 1906 /
 Josip Vancaš, sketch of the façade of the church in Mengeš, dated 26 October 1906

v okviru katere so bila med drugim baročna okna v prezbiteriju nadomeščena z novimi neogotskimi po načrtih že omenjenega Felixa Tomana (načrti so datirani leta 1906).²⁵

Najstarejša ohranjena Vancaševa skica za novo fasado mengeške cerkve je datirana dne 20. septembra 1906 (fig. 3).²⁶ Osrednji del v osnovi rimskega tipa tridelne dvonadstropne fasade je oblikovan kot slavoločna odprtina, ki sega v nadstropje. Nad njo je atika z nišo s kipom na sredini, ki jo voluti povezujeta z obeliski na robu. Preklado atike nosi par renesančno oblikovanih nizkih pilastrov. Glavna os je poudarjena s portalom s polkrožnim timpanonom nad pre-

²⁵ Cf. NŠAL, Župnijski arhiv Mengeš, Razni načrti, Mapa 1, načrti št. 12–20 (načrti za okna farne cerkve v Mengšu, vsi datirani 1906).

²⁶ Gre za Vancašovo skico fasade mengeške cerkve, ki ima najzgodnejšo datacijo. NŠAL, Župnijski arhiv Mengeš, razni načrti, Mapa 1, načrt. št. 9 (Skica za novo fasado župnijske cerkve v Mengšu, Plan 2, (Vancaš, Sarajevo) 1906).



5. Josip Vancaš, skica fasade mengeške cerkve, dat. november 1906 /
 Josip Vancaš, sketch of the façade of the church in Mengeš, dated November 1906

klado in parom jonskih stebrov, ki nosi preklado s segmentnim zatrepom. Nad portalom je v lunetnem polju okroglo okno. V vogalnih poljih ob slavoloku, ki ga prav tako nosi par stebrov, sta v renesančni tradiciji nameščena dva angela. Pritličje je rusticirano, v stranskih delih fasade sta okni, nad katerima sta kartuši z reliefom. Ogredje nosi par korintskih pilastrov. Tlorisno je fasada razgibana z osrednjim rizalitom; vogali in stebri so pomaknjeni navzven, stena pa je v isti liniji kot stena stranskih delov fasade. Nad ogredjem sta ob straneh balustradi z obeliskoma na vogalih, osrednji del fasade pa s stranskima deloma v nadstropju povezuje pokončna voluta. Pročelje na načrtu, datiranjem dne 26. oktobra 1906

(fig. 4),²⁷ je zelo podobno, le da je fasada bolj rimska: ni več balustrad, stranski del fasade je z osrednjim povezan v loku s stiliziranima volutama, v zgornjem delu slavoločne odprtine pa je okroglo okno spremenjeno v delno zazidano termsko. Fasada je tudi bolj plitka; ni več izstopajočih rizalitov, le še izstopajoči arhitekturni členi. Plastične dekoracije je manj, namesto niše s kipom je v nadstropju okno, ohranjena pa je reliefna figuralna in rastlinska dekoracija. Poleg tega so na vogalih pritličja dodane pokončne volute. V načrtu z istega dne,²⁸ ki v veliki meri ustreza akvarelirani risbi fasade, datirani novembra 1906 (fig. 5),²⁹ je ohranjeno delno zazidano termsko okno z okroglim oknom na sredini, dekoracija je skoraj povsem opuščena, ostale so predvsem geometrijske dekorativne forme. Večjo spremembo predstavlja portal s polkrožnim timpanonom; obstopa ga par jonskih pilastrov, ki nosita ogredje s segmentno zaključeno atiko, v katero je vstavljen grb, voluti atike pa se v osi nad pilastrova iztečeta v medaljonih.

Glede na današnjo podobo pročelja lahko sklepamo, da je to fasada, v zvezi s katero je nadžupnik Franc Kušar arhitekta prosil, naj še počaka z izdelavo podrobnih načrtov. Kot izvemo iz Vancaševega dopisa z dne 16. novembra 1906, je Kušar namreč želel »pri prvotni fasadi ostati«. V nadaljevanju se je Vancaš branil, da je »samo neke neznatne premembe naredil koliko so s estetičnih razlogov absolutno potrebne«.³⁰ S tem je verjetno mislil na portalno kompozicijo. Kako se je zgodba z načrtovanjem fasade razpletla, lahko sklepamo iz Vancaševega dopisa z dne 12. decembra 1906, v katerem izvemo, da je na podlagi informacij s strani knezoškofovskega ordinariata v Ljubljani načrt fasade predelal ter izdelal podrobne načrte za zidavo in omet.³¹ Ohranjena podrobna načrta sta datirana 24. 11. 1906 in 1. 12. 1906. Kot kaže današnja podoba fasade, ki ji Stele pravi »moderno renesanška«,³² je bil izbran oktobrski načrt, označen kot »Plan 2«, obnovitvena dela pa so bila končana v letu 1908, na kar kaže letnica na glavnem portalu cerkve.

²⁷ NŠAL, Župnijski arhiv Mengeš, Razni načrti, Mapa 1, načrt. št. 2 (Načrt za novo fasado župnijske cerkve v Mengšu, Plan 2, (Vancaš, Sarajevo) 1906).

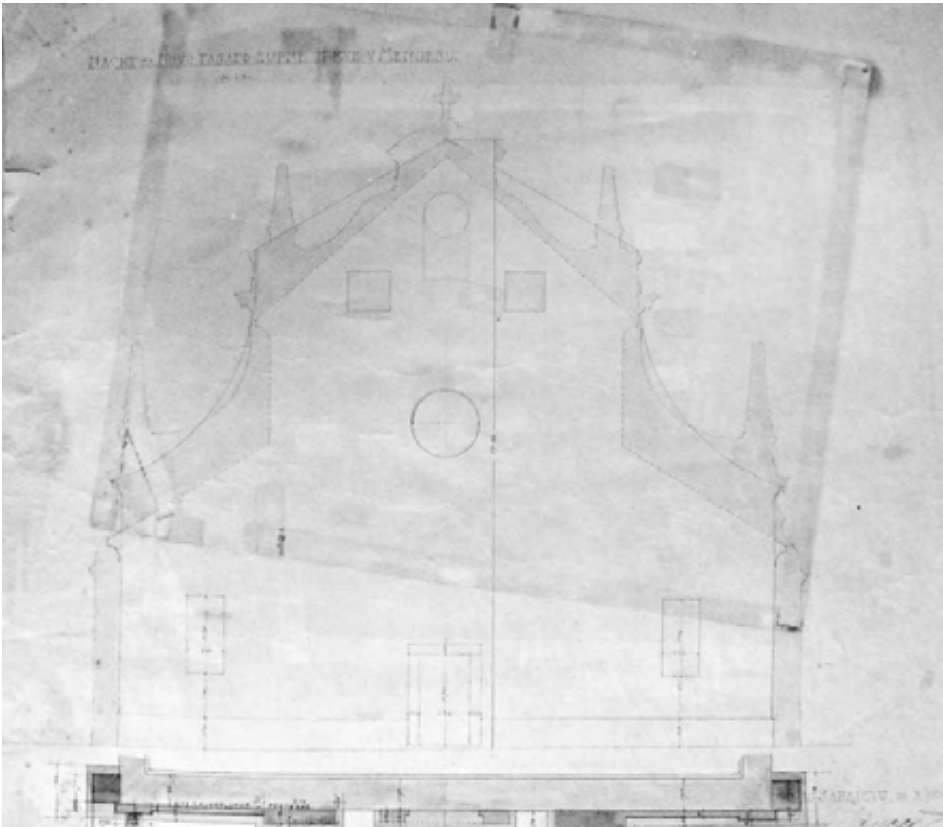
²⁸ NŠAL, Župnijski arhiv Mengeš, Razni načrti, Mapa 1, načrt. št. 3 (Načrt za novo fasado župnijske cerkve v Mengšu, (Vancaš, Sarajevo) 1906).

²⁹ NŠAL, Župnijski arhiv Mengeš, Razni načrti, Mapa 1, načrt. št. 1 (Načrt za novo fasado župnijske cerkve v Mengšu, (Vancaš, Sarajevo) 1906).

³⁰ Dopis Vancaša župnemu uradu v Mengšu z dne 10. 11. 1906. NŠAL, Župnijski arhiv Mengeš, Spisi, fasc. 17.

³¹ Dopis Vancaša župnemu uradu v Mengšu z dne 12. 12. 1906. NŠAL, Župnijski arhiv Mengeš, Spisi, fasc. 17.

³² STELE 1929, cit. n. 1, p. 426.



6. Josip Vancaš, načrt fasade mengeške cerkve, dat. 26. oktobra 1906 /
 Josip Vancaš, design of the façade of the church in Mengeš, dated 26 October 1906

Ob tem se zdi, da Vancaševe variante nove fasade v osnovi izhajajo iz Tomanove ideje, tako se ponuja misel, da je bil Vancaš seznanjen s Tomanovo risbo, morda mu je služila kot oris želja pobudnika prenove fasade, vsekakor pa je izhajal iz nekaterih osnovnih predispozicij zgodnejše fasade. Na podlagi primerjave Vancaševega načrta, tudi datiranega dne 26. oktobra 1906 (fig. 6),³³ na katerem sta v nadstropju vidni dve, skorajda pravokotni okni, in računa, ki ga je Vancaš izdal decembra istega leta³⁴ in v katerem je navedena cena zazidave dveh odprtih primerljive velikosti, lahko domnevamo, da je imela baročna fasada poleg odprtih v pritličju (vhod

³³ NŠAL, Župnijski arhiv Mengeš, Razni načrti, Mapa 1, načrt št. 7 (Načrt za novo fasado župnijske cerkve v Mengšu, barvna skica, (Vancaš, Sarajevo) 1906).

³⁴ Predlog računa, datiran dne 24. 12. 1906, ki se nanaša na opravljena zidarska dela (Kostenvorschlag für die Rekonstruktion der Façade der Kirche in Mengeš). NŠAL, Župnijski arhiv Mengeš, Spisi, fasc. 17.

in po eno okno na vsaki strani) v nadstropju še dve pravokotni okni. Iz tega načrta je tudi razvidno, da je bila baročna fasada nekoliko višja (nad stranskima deloma tudi do dva metra in pol), kar potrjuje tudi račun, ki navaja rušenje starega zidu. Poleg tega je imela v osi dve okrogli okni – manjše tik pod vrhom in večje skorajda v sredini. Zanimivo je, da je okroglo okno nad portalno kompozicijo konstanta vseh Vancaševih načrtov, na istem mestu pa se na Tomanovem načrtu pojavi gotska rozeta, ki se ji prilagajata celo oblika in kompozicija freske. Tako se zdi verjetno, da je baročna fasada krasila še stara gotska rozeta. Pri tem se odpre vprašanje, ali je možno, da Steletove navedbe o rušenju gotskega ladijskega dela v celoti ne držijo. Raziskati bo treba tudi, kakšna je možnost, da je gotska ladja v baročni dobi dobila le nov obok in stranske kapele oziroma da sta bili stranski ladji predelani v niz kapel, kot trdi Veider.³⁵

Staro cerkveno središče in Plečnikove študije

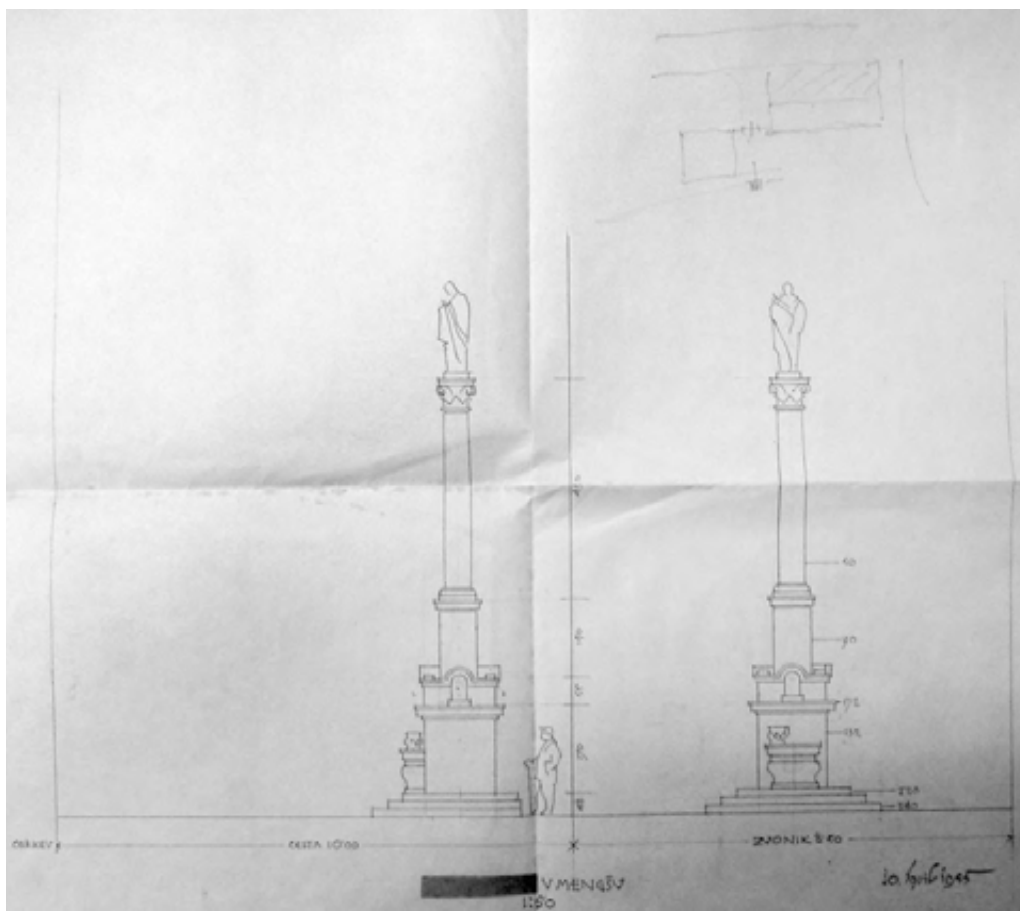
Pol stoletja za Vancašem se je s starim vaškim jedrom Mengša, natančneje s prostorom ob cerkvi sv. Mihaela, ukvarjal še en pomemben slovenski arhitekt. V začetku leta 1955 je namreč Uprava za ceste LRS zahtevala, naj se z Glavnega trga, osrednjega dela drugega, trškega jedra Mengša, imenovanega Veliki Mengeš, odstrani Marijin steber zaradi *estetskih in prometnih ozirov* v povezavi z novimi prometnimi oziroma regulacijskimi načrti.³⁶ Zidano znamenje je tam stalo vsaj že v prvi polovici 19. stoletja, kot je razvidno tudi na franciscejski katastrski mapi,³⁷ leta 1858 pa je bilo postavljeno novo; kamnosek Tomaž Sirolli je tedaj izklesal visok steber iz rdečkastega marmorja, na katerega so postavili kip Marije iz litega železa v nadnaravni velikosti.³⁸ Znamenje je trg krasilo še skoraj desetletje po koncu druge svetovne vojne. Tedanji mengeški župnik France Čampa se je zavzemal za to, da bi steber ostal na svojem mestu, saj, kot

³⁵ Zanimivo je, da Veider navaja, da je najstarejši del cerkve prav ladja, »o kateri zmotno pišejo, da je nastala šele leta 1740«. VEIDER 1940, cit. n. 8, pp. 1–2.

³⁶ Dopis Župnijskega urada v Mengšu Zavodu za zaščito kulturnih spomenikov v Ljubljani, datiran dne 25. 1. 1955. Že dne 20. aprila 1950 je škofijski ordinariat v Ljubljani Zavod za zaščito in znansveno proučevanje kulturnih spomenikov in prirodnih znamenitosti opozoril, da so se v zadnjih letih pred tem rušile kapelice in znamenja po vseh krajih Slovenije. NŠAL, Župnijski arhivi, Župnija Mengeš, Spisi, Razni dopisi 1899–1970, fasc. 6.

³⁷ Arhiv Republike Slovenije (AS), 176 Franciscejski kataster za Kranjsko.

³⁸ STRAŽAR 1993, cit. n. 1, p. 244.



7. Jože Plečnik, izris Marijinega znamenja (preris) z robno skico, dat. 10. april 1955 /
 Jože Plečnik, drawing of Mary's Column (copy), with a marginal sketch, dated 10 April 1955

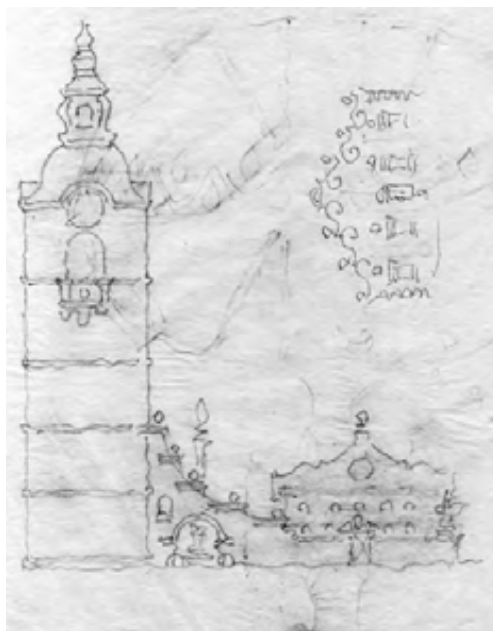
je zapisal, »spričuje tam najlepše, da so Mengšani že pred 100 leti imeli čut za kulturno dejavnost«. Čampa v nadaljevanju pravi, »da bi se dalo tudi doseči, da bi spomin ostal na svojem mestu«, če pa mora biti znamenje na vsak način odstranjeno, je predlagal, naj se postavi na župnijsko zemljišče v bližino cerkve sv. Mihaela.³⁹ Osrednji poudarek trškega jedra naj bi se tako prestavil v središče starega vaškega jedra.

V zvezi s prestavitvijo stebra se je Čampa dne 23. marca 1955 obrnil na Jožeta Plečnika (1872–1957), ki je bil pripravljen narediti načrt za ureditev okolice in iz-

³⁹ Pismo mengeškega župnika Čampe predsedniku ObLO Mengeš, datirano dne 24. marca 1955. NŠAL, Župnijski arhivi, Župnija Mengeš, Spisi, Razni dopisi 1899–1970, fasc. 6.



8. Jože Plečnik, izhodiščna risba ureditve pred cerkvijo sv. Mihaela v Mengšu, ni datacije / Jože Plečnik, initial drawing of the design of the area in front of the church of St. Michael in Mengeš, no dating



9. Jože Plečnik, risba ureditve pred cerkvijo sv. Mihaela v Mengšu, dat. 26. april 1955 / Jože Plečnik, drawing of the design of the area in front of the church of St. Michael in Mengeš, dated 26 April 1955

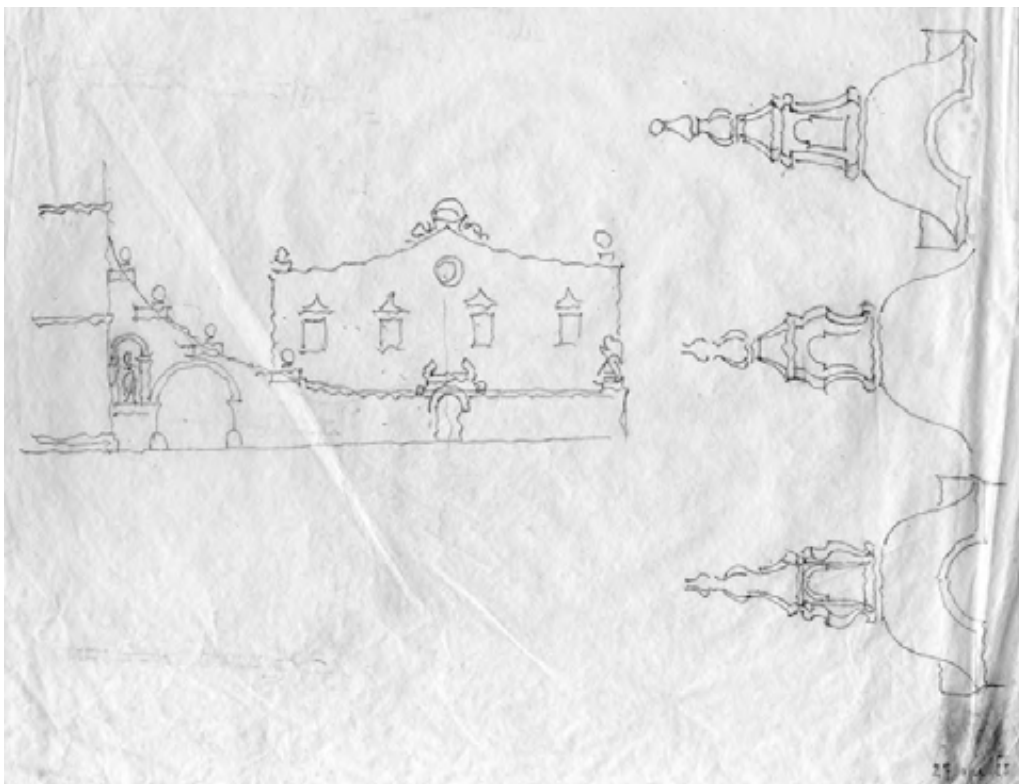
brati mesto, kamor naj bi se spomenik postavil.⁴⁰ Plečnik je bil namreč z župnikom v prijateljskih odnosih, kar je razvidno iz njune korespondence,⁴¹ in je tedaj tudi deloval v Mengšu. Po Plečnikovih načrtih, datiranih med letoma 1953 in 1955, so bili v župnijski cerkvi urejeni krstilnica, spovednice in okras stropa nad njimi ter stopnice na kor.⁴² Plečnik se je takoj, ko je bilo znamenje leta 1955 kljub nasprotovanju župnika in spomeniškovarstvenega zavoda odstranjeno ter nadomeščeno s spomenikom NOB, posvetil izdelavi načrta predstavitve tega znamenja k cerkvi.⁴³

⁴⁰ Pismo menceškega župnika Čampe predsedniku ObLO Mengeš, datirano dne 24. marca 1955. NŠAL, Župnijski arhivi, Župnija Mengeš, Spisi, Razni dopisi 1899–1970, fasc. 6.

⁴¹ Korespondenco hranijo Nadškofijski arhiv Ljubljana (Župnijski arhivi, Župnija Mengeš, Spisi, Franc Čampa: korespondenca 1951–1955, fasc. 23) ter Muzej in galerije mesta Ljubljane (Plečnikova zbirka, korespondenca).

⁴² O Plečnikovem delovanju na območju Mengša pišejo JENČIČ 1968–1969, cit. n. 15; Maja AVGUŠTIN – Saša LAVRINC, *Plečnik na Domžalskem in Kamniškem*, Ljubljana 2010; Andrej HRAUSKY – Janez KOŽELJ – Damjan PRELOVŠEK, *Plečnikova Slovenija. Vodnik po arhitekturi*, Ljubljana 1997.

⁴³ Dopis Projektivnega ateljeja ObLO Mengeš z dne 27. 4. 1955. NŠAL, Župnijski arhivi, Župnija Mengeš, Spisi, Razni dopisi 1899–1970, fasc. 6.



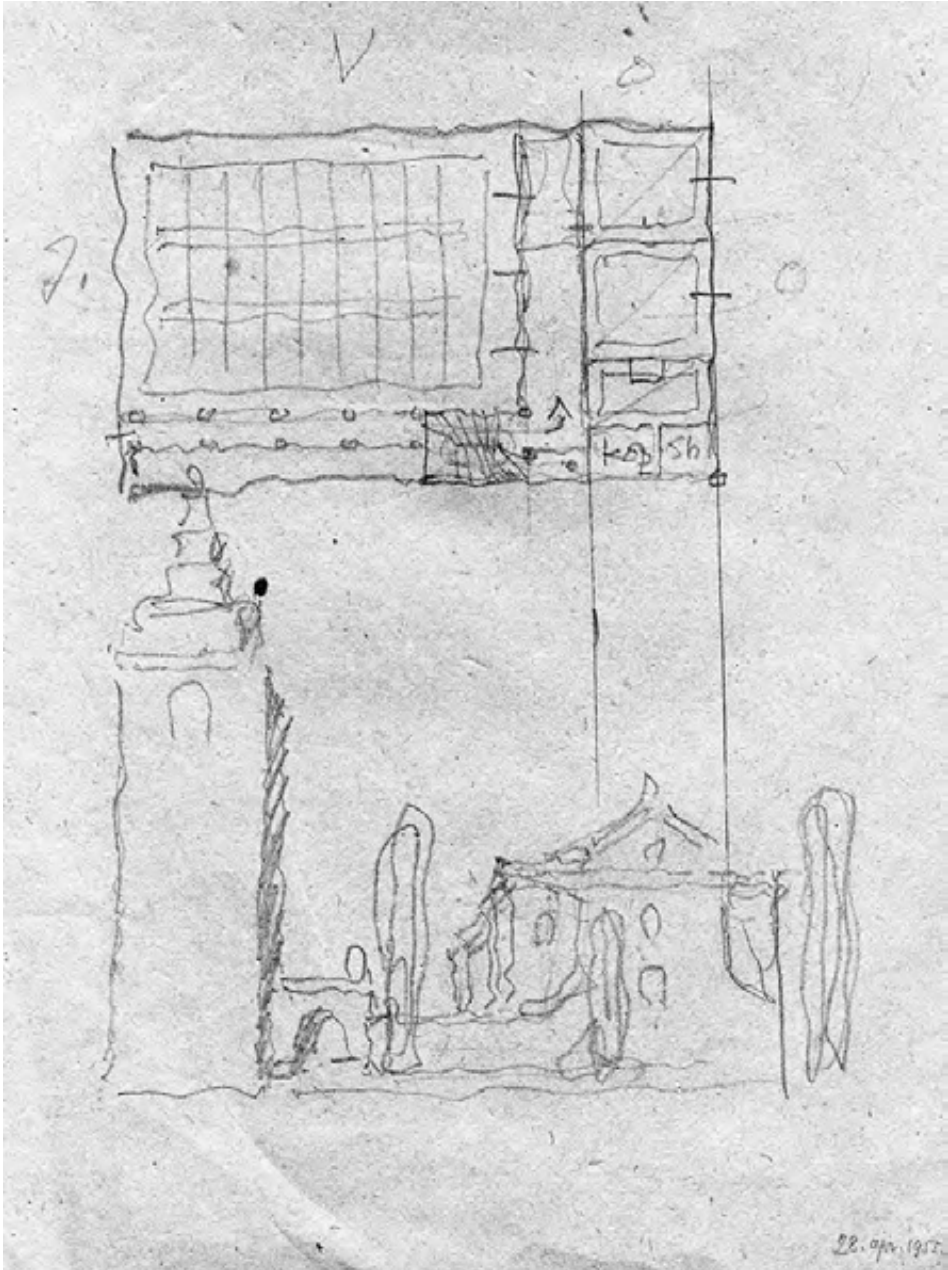
10. Jože Plečnik, risba ureditve pred cerkvijo sv. Mihaela v Mengšu, dat. 27. april 1955 /
Jože Plečnik, drawing of the design of the area in front of the church of St. Michael in Mengeš,
dated 27 April 1955

Po pripovedovanju njegove učenke Alenke Kham Pičman je Plečnik »mengeško situacijo« začel obdelovati tudi v okviru svojega seminarja na Oddelku za arhitekturo ljubljanske univerze.⁴⁴

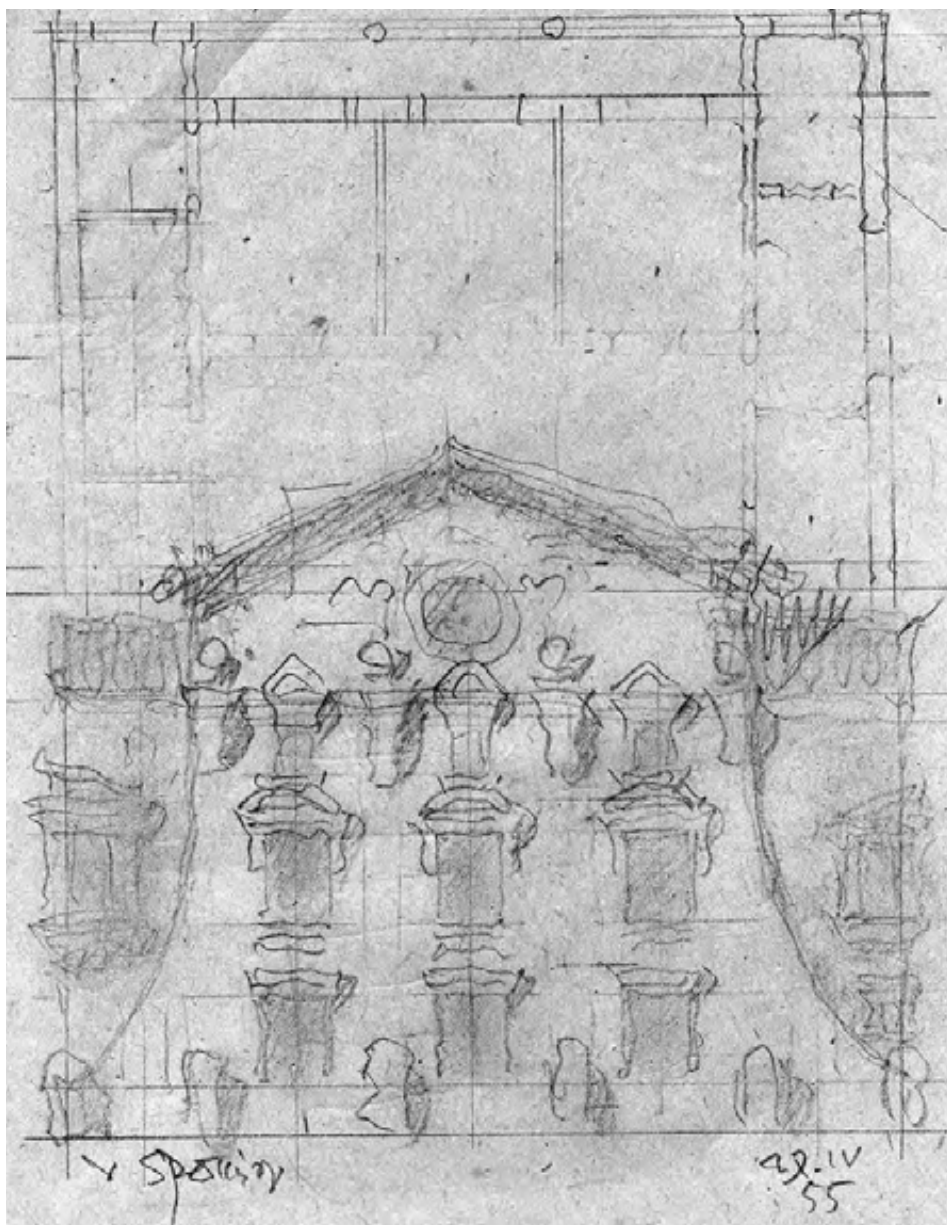
Marijinemu stebru se je arhitekt, kot je razvidno iz skice stebra, posvetil vsaj že 10. aprila 1955.⁴⁵ Tej so kmalu sledile študije postavitve stebra v okviru ureditve celotnega ambianta oziroma kompozicije, ki je vključevala še zvonik in kaplanijo ter ograjo s slavolokom med njima. Južno od cerkve namreč stoji masiven poznogotski zvonik kvadratnega tlorisa, s kamnitimi venci, ki se zvrstijo nad podzidkom, z zašiljenim portalom iz peščenca z robovi, prirezanimi na ajdovo

⁴⁴ Skice hrani arhitektka in akademska slikarka Alenka Kham Pičman, ki se ji za možnost pregleda arhiva in vso prijaznost še enkrat najlepše zahvaljujem.

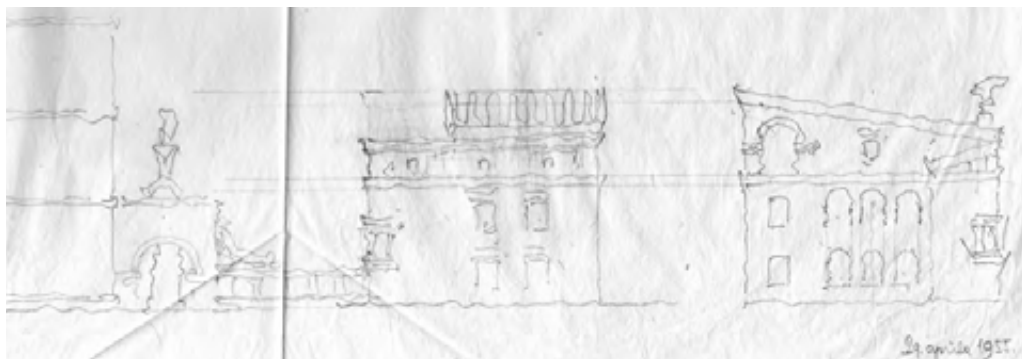
⁴⁵ Načrt spomenika pred cerkvijo v Mengšu 1955. NŠAL, Župnijski arhivi, Župnija Mengeš, Spisi, Načrti, skice in dopisi (pisma) Jožefa Plečnika in drugih, fasc. 18.



11. Jože Plečnik, risba ureditve pred cerkvijo sv. Mihaela v Mengšu, dat. 28. april 1955 /
Jože Plečnik, drawing of the design of the area in front of the church of St. Michael in Mengeš,
dated 28 April 1955



12. Jože Plečnik, risba ureditve pred cerkvijo sv. Mihaela v Mengšu, dat. 28. april 1955 /
Jože Plečnik, drawing of the design of the area in front of the church of St. Michael in Mengeš,
dated 28 April 1955



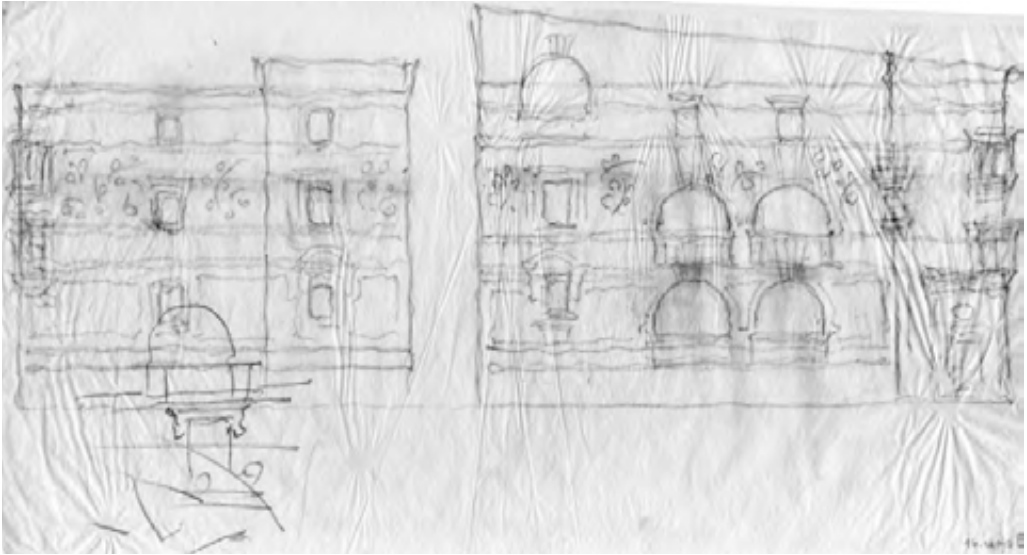
13. Jože Plečnik, risba ureditve pred cerkvijo sv. Mihaela v Mengšu, dat. 29. april 1955 /
Jože Plečnik, drawing of the design of the area in front of the church of St. Michael in Mengeš,
dated 29 April 1955

zrno, in bakreno baročno čebulasto streho. Prostor pred cerkvijo na južni strani omejuje še stavba nekdanje kaplanije. Stavba na Trdinovem trgu 10, zgrajena po velikem mengerskem požaru leta 1834,⁴⁶ je nadstropen objekt s sedemosno glavno in triosno stransko fasado ter klasicistično členitvijo, ki ga krije dvokapnica, zaključena na čop.⁴⁷

Verjetno prva Plečnikova ideja postavitve spomenika je skicirana na robu pre-risa prej omenjene skice stebra (fig. 7), na kateri je arhitekt steber umestil pred prehod, ki povezuje zvonik in kaplanijo, na strani proti cerkvi. Robna skica na nedatirani študiji, ki pa je verjetno izhodiščna za nadaljnje študije, že kaže na razmišljanje o lociranju stebra za slavolok, torej izven ožjega prostora pred cerkvijo; steber je tu postavljen za ograjo s precej bogato členjeno portalno kompozicijo, ob kateri se že izrisuje podoba kaplanije (fig. 8). Zatem se zvrsti še nekaj, med seboj precej različnih študij. Dne 26. aprila 1955 je datirana risba, ki prikazuje ograjo s portalom, okrašeno z nišo in kroglami, ki se stopničasto spušča od zvonika proti kaplaniji (fig. 9). Ta ima zanimivo fasado, katere vzvalovan zatrep je simetričen odmev linije ograje. Fasado členi še veliko okroglo okno v srednji osi, pod katerim sta nanizani dve vrsti majhnih oken. Na istem listu je ob strani še ena risba fasade kaplanije, katere oblikovanje s skoraj manieristično občutenim volutastim okrasjem že kaže novo fazo razvoja ideje. Risba, datirana dan pozneje, kaže na umirjanje arhitekturnih form v okviru prejšnje zasnove (fig. 10).

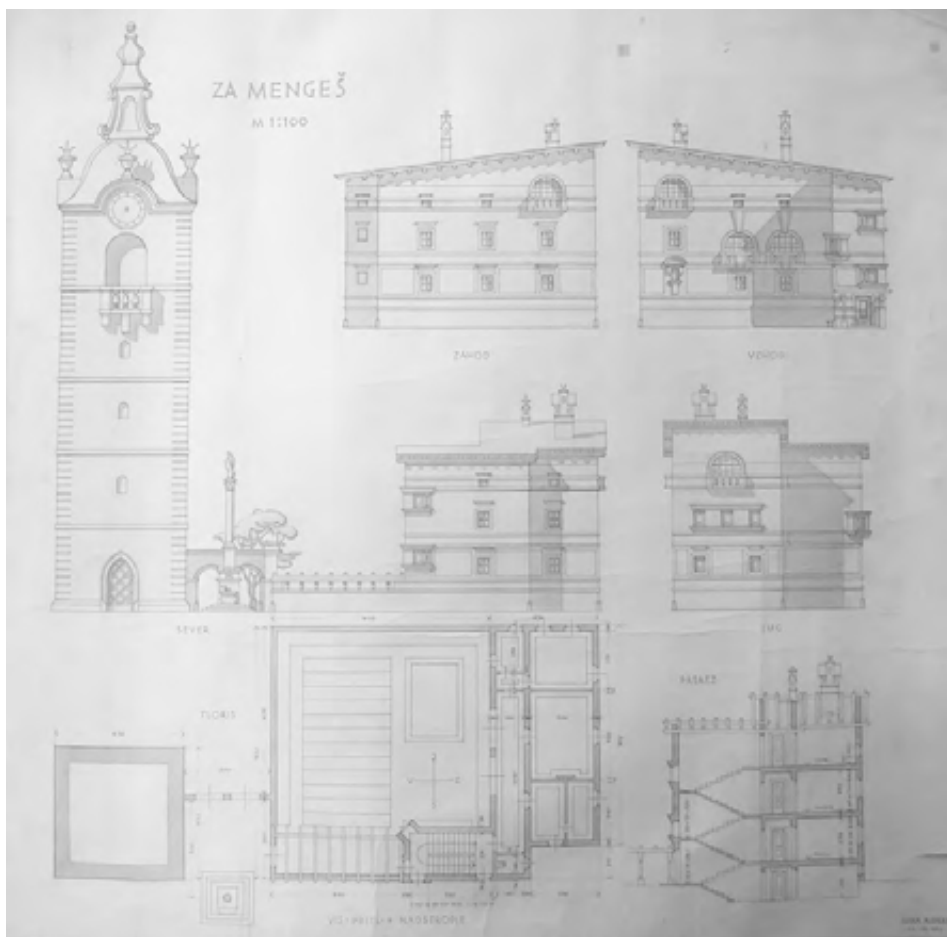
⁴⁶ STRAŽAR 1993, cit. n. 1, p. 213.

⁴⁷ Za sedaj še ni znano, zakaj je Plečnik v načrtu predvidel tudi novo stavbo na lokaciji stavbe kaplanije in kakšna naj bi bila njena funkcija.



14. Jože Plečnik, risba ureditve pred cerkvijo sv. Mihaela v Mengšu, dat. 16. maj 1955 /
Jože Plečnik, drawing of the design of the area in front of the church of St. Michael in Mengeš,
dated 16 May 1955

Pri tem je zanimivo, da Marijinega stebra na risbi sploh ni, v nišo v ograji pa je umeščena plastika, morda celo Marijin kip. Sledijo študije, ki kažejo hitro iskanje prave rešitve. Dne 28. aprila 1955 je Plečnik ustvaril novo zasnovo, na kateri je bistveno spremenil tako oblikovanje kaplanije kot tudi ograje: kaplanijo zaznamuje baročno občutena fasada, ki se zaključí s tempeljskim čelom, z zvonikom pa je povezana z nizko ograjo in nekoliko višjim slaveločnim prehodom (fig. 11). Tudi tu Marijin steber ni vrisan, morda je arhitekt kip Marije postavil na slaveločni prehod, kjer razločimo nekakšen obris, morda obris kipa. Fasado kaplanije je Plečnik v naslednjem koraku (skica, datirana istega dne) razčlenil z velikimi, različno zaključenimi okni, z balustradami in drugimi elementi (fig. 12). Sledila je popolna sprememba zasnove kaplanije, kot razberemo iz skice, datirane dne 30. aprila 1955: stavba ni več simetrična, razgibajo se volumen stavbnega telesa in gabariti, streha je enokapna (fig. 13). Tudi členitev fasade ni simetrična, zaznamujejo pa jo predvsem velika, polkrožno zaključena okna. Ta poleg okrasa iz grafita, ki se pojavi na risbi kaplanije, datirani dne 16. maja 1955 (fig. 14), spominjajo na Plečnikove Križanke, ki so nastajale v tem času. Iz zadnje zasnove ureditve najožjega središča starega vaškega jedra, ki jo je Plečnik razvijal od 30. aprila 1955 dalje, izhaja tudi končni načrt ureditve trga pred cerkvijo, datiran dne 20. junija



15. Končni načrt ureditve pred cerkvijo sv. Mihaela v Mengešu s postavitvijo Marijinega stebra in načrtom nove stavbe na mestu kaplanije, dat. 20. junij 1955, sig. Kham Alenka / Final design of the area in front of the church of St. Michael in Mengeš with the placement of Mary's Column and the design of a new building on the site of the curate's house, dated 20 June 1955, signed: Kham Alenka

1955, ki ga je izrisala podpisana Alenka Kham (fig. 15).⁴⁸ Plečnik je v tem načrtu stebler postavil pred slavoločni prehod, s katerim je povezal zvonik z dvoriščno ograjo kaplanije, in s tem ustvaril intimen predprostor trga. Objekt kaplanije sestavljata dva podolgovata volumna, od katerih se manjši na severni strani pravokotno pripenja na večjega. Ima visoko pritličje, nadstropje in mezanin, krije ga enokapna streha, ki se spušča v smeri proti cerkvi. Fasado členijo venčni zidci

⁴⁸ NŠAL, Župnijski arhivi, Župnija Mengeš, Razni načrti, Mapa 1, načrt št. 21 (Načrt župnišča Mengeš, (Kham Alenka), 1955).

ter različno velika in oblikovana okna – manjša pravokotna in večja polkrožno zaključena. Vhod je na vzhodni strani stavbe, ki je tudi najbolj razčlenjena. Ob tej strani objekta se razprostira ograjen vrt. Ta je na severnem delu, kjer je vhod v stavbo, pokrit s pergolo, v jugozahodnem delu vrta pa je bil morda predviden bazenček.

Plečnik je torej v kratkem času (predvsem v aprilu 1955) razvil v osnovi tri popolnoma različne rešitve oziroma sklope rešitev za ureditev centra starega vaškega jedra (trga pred cerkvijo sv. Mihaela), ki se med seboj razlikujejo v umestitvi Marijinega stebra, ki ponekod sploh ni več prisoten (ohranjen je le kip Marije), ter po oblikovanju stavbnega telesa (volumna), fasade kaplanije in ograje oziroma povezave med zvonikom in kaplanijo. Postavlja se vprašanje, ali je morda Plečnik z ograjo oziroma s povezavo med zvonikom in kaplanijo namerno vzpostavljala asociacijo na nekdanje obzidje protiturškega tabora.⁴⁹

Iz ene od teh rešitev izhaja tudi končni načrt, ki pa ni bil realiziran. Leta 1967 je tako župnijski urad v Mengšu (župnik Štefan Babič) zopet dal pobudo za gradbeno dovoljenje za ureditev okolice cerkve s postavitvijo spomenika po Plečnikovem ureditvenem načrtu.⁵⁰ Gradbeno dovoljenje je bilo tedaj izdano, končni načrt za postavitvev znamenja in ureditev trga pa je izdelal Plečnikov učenec Anton Bitenc.⁵¹ Njegova ureditev ni vključevala kaplanije, kar lahko razberemo iz dopisa Zavoda za spomeniško varstvo v Kranju Župnijskemu uradu Mengeš, v katerem se omenja le postavitvev znamenja pred cerkvijo.⁵² To so šele leta 1967 postavili pred cerkev na mesto, kjer stoji še danes.⁵³

Obravnava Vancaševih in Plečnikovih načrtov je dopolnila vedenje o stavbni zgodovini starega cerkvenega središča v Mengšu in bo zato služila predvsem kot temelj za nadaljnje raziskave, hkrati pa je odprla nova vprašanja predvsem o stavbni zgodovini mengeške župnijske cerkve. Čeprav so bile Vancaševe arhitekture čez čas negativno ocenjene, na primer kot »konfekcijske« in kot eklektične⁵⁴ – Cevc

⁴⁹ STRAŽAR 1993, cit. n. 1, p. 103. V franciscejskem katastru tabor ni več razpoznaven.

⁵⁰ Prošnja za gradbeno dovoljenje Župnega urada Mengeš, naslovljena na SO Domžale z dne 8. 5. 1967. NŠAL, Župnijski arhivi, Župnija Mengeš, Spisi, Razni dopisi 1899–1970, fasc. 6.

⁵¹ JENČIČ 1968–1969, cit. n. 15.

⁵² Dopis Zavoda za spomeniško varstvo v Kranju Župnijskemu uradu Mengeš z dne 4. 5. 1967. NŠAL, Župnijski arhivi, Župnija Mengeš, Spisi, Razni dopisi 1899–1970, fasc. 6.

⁵³ Podrobno je o poteku postavljanja znamenja pisal Jožef JANKOVIČ, *Zgodovina fare Mengeš*, Loka pri Mengšu 1972; cf. NŠAL, Župnijski arhivi, Župnija Mengeš, Spisi, Jožef Jankovič: *Zgodovina fare Mengeš* 1972, fasc. 25.

⁵⁴ *Ljubljana po potresu 1895–1910* (ed. Fran Govekar, Miljutin Zarnik), Ljubljana 1910, p. 164.

celo navrže opazko, kako je bila fasada mengeške cerkve prenovljena v »neokusnem renesančnem slogu«⁵⁵ – in je bil podobno Plečnik zaradi svoje umetniškosti (dekorativnosti) v povojnem obdobju kot »nemoderen« mnogokrat potisnjen v ozadje, zgoraj obravnavani in do sedaj neznani načrti in skice obeh arhitektov dajejo celotnemu naselju dodatno arhitekturno-zgodovinsko in umetnostnozgodovinsko vrednost, ki naj bo upoštevana pri obravnavi in razvoju naselja v prihodnosti.

Viri ilustracij: AS, Franciscejski kataster za Kranjsko (1); NŠAL, Župnijski arhiv Mengeš, Razni načrti, Mapa 1 (2 [načrt št. 11 (Načrt farne cerkve v Mengšu, barven (Felix Toman, Ljubljana), 1905]; 3 [načrt št. 9 (Skica za novo fasado župnijske cerkve v Mengšu, Plan 2, (Vancaš, Sarajevo) 1906]); 4 [načrt št. 2 (Načrt za novo fasado župnijske cerkve v Mengšu, Plan 2, (Vancaš, Sarajevo) 1906]); 6 [načrt št. 1 (Načrt za novo fasado župnijske cerkve v Mengšu, (Vancaš, Sarajevo) 1906)]; 15 [Načrt župnišča Mengeš, (Kham Alenka), 1955]); NŠAL, Župnijski arhiv Mengeš, Spisi, Načrti, skice in dopisi (pisma) Jožefa Plečnika in drugih, Načrt spomenika pred cerkvijo v Mengšu 1955, fasc. 18 (7); Zasebni arhiv Alenke Kham Pičman (8–14)

⁵⁵ ČEVC 1954, cit. n. 5, p. 70.

Josip Vancaš and Jože Plečnik in Mengeš

SUMMARY

In recent studies of the building stock and development of Mengeš, certain material was discovered that has proven to be very interesting for the architectural history of the settlement. This material includes designs created by architect Josip Vancaš (1859–1932) for a new façade of the church of St. Michael, and designs by architect Jože Plečnik (1872–1957) for the design of its immediate surroundings in the centre of Mali Mengeš, one of the two historical settlement cores of Mengeš (fig. 1). This old village and church centre was indirectly referred to as a parish already in 1215; allegedly, it was even the seat of an ancient parish (*Urpfarrei*). It is known from the literature that the façade of the originally medieval Mengeš church, which was later converted to Baroque style, was renovated in 1906 or 1907 according to Vancaš's designs. There is also information that he made a plan for the erection of Mary's Column as part of his design of the area in front of the Mengeš church. Despite this, their work on this space, designs and sketches have never been published or studied in detail.

The contribution consists of two self-contained parts. The first discusses the hitherto unpublished designs for the renovation of the church façade, whose initiator is not mentioned in the literature. The reason for the conversion is also unknown; it may have been the poor condition of the church building after the 1895 earthquake, which means that the renovation of the façade was part of the overall renovation of the church. At first, the text focuses on the design dated 20 May 1905 (fig. 2) and made by Felix Toman, a mason from Ljubljana, which includes a type of tripartite two-storey 'Neapolitan' Baroque façade. But the façade of the church of St. Michael was not renovated according to this design. In November 1906, if not earlier, Vancaš tackled the renovation of the façade of Mengeš church, making around twenty-one designs (fig. 3–6), all including the Roman type of tripartite two-storey façade, with variations in the conception of the portal, dynamics and decoration. It transpires that the frontage was renovated according to the design dated 26 October 1906 (fig. 4) and that Vancaš's variants of the new façade proceeded from Toman's idea or from some predispositions of the earlier, Baroque façade. On the basis of archive documents, we can reconstruct the design of the Baroque façade. What is interesting here is that the round window above the portal composition is a constant in all Vancaš's designs, while Toman's design has a Gothic rosette. This raises a question regarding the truth of the claims in the literature about the Gothic nave part being completely demolished. The possibility that, in the Baroque period, the Gothic nave received only a new vault and side chapels or that the side naves were converted into a series of chapels needs to be examined. The question regarding the presbytery vault, which is ribbed today, while the 1895 archive documents refer to "a very damaged gothic stellar vault", remains open.

The second part is dedicated to newly discovered sketches of Plečnik's unrealised design of the church surroundings. In 1955, when Mary's Column, dating to the 19th

century, was removed from the second historical settlement core, Plečnik began working on the design of the church surroundings, with the erection of Mary's Column, on the initiative of the Mengeš parish priest at the time. A few sketches of Mary's Column have been preserved, as well as subsequent studies of the placement of the Column in the framework of the design of the entire surroundings or composition, including the bell tower, the curate's house and a fence with a triumphal arch between them (fig. 7–14). These studies show that in a short time (especially in April 1955) Plečnik developed three completely different solutions or sets of solutions for the design of the centre of the old village core (the square in front of the church of St. Michael), that differ in view of the placement of Mary's Column, which is no longer present in some designs (only a statue of Mary is preserved), and in view of the design of the body of the building (volume), the façade of the curate's house and the fence or connection between the bell tower and the curate's house. One wonders whether Plečnik designed the fence or connection between the bell tower and the curate's house with the purpose of establishing an association with the former walls of the anti-Ottoman camp. One of these solutions was the basis for the final design dated 20 June 1955 and drawn by the signed Alenka Kham (fig. 15), which was not realised. Later, Plečnik's student Anton Bitenc made a plan for the placement of the column and designed the square, but it was only in 1967 that the column was erected in front of the church, where it still stands.

The discussion of Vancaš's and Plečnik's designs complements our knowledge of the architectural history of the old church centre in Mengeš and raises new questions, especially about Mengeš parish church. The discussed and so far unknown designs and sketches by both architects give the entire settlement an additional architectural-historical and art-historical value that should be taken into account in the consideration and development of the settlement in the future.

Translated by Maja Lovrenov



[Potočnik 2] Felix Toman, načrt fasade mengeške cerkve, dat. 20. maj 1905 /
Felix Toman, design of the façade of the church in Mengeš, dated 20 May 1905



[POTOČNIK 3] Josip Vancaš, skica fasade mengeške cerkve, dat. 20. september 1906 /
Josip Vancaš, sketch of the façade of the church in Mengeš, dated 20 September 1906