

# Ljubljana - naše največje gradbišče

Preusmeritev naše celotne investicijske politike na investicije v družbeni standard, posebej na gradnjo stanovanj, se najobčutneje zrcali v našem podjetju prav v Ljubljani. Domala vsi objekti, ki jih gradimo v Ljubljani, so objekti družbenega standarda. Doslej je slovelo naše podjetje predvsem po tem, da je bilo specializirano za industrijsko gradnjo, s splošno preusmeritvijo družbenih investicij pa se naše podjetje razvija v enega izmed najpomembnejših čimteljev industrializirane gradnje stanovanj. Le ono je namreč po svoji zmogljivosti poklicano in usposobljeno, da največ prispeva k

enega izmed najmočnejših gradbišč našega podjetja. Seveda pa to ne pomeni, da bi se v bodočnosti povsem odrekli gradnji industrijskih objektov in nizkim gradnjam, saj mora naša socialistična družba misliti na nenehno razširjeno reprodukcijo — na gradnjo tudi novih industrijskih objektov, saj le to zagotavlja harmoničen razvoj gospodarstva.

Medtem ko so ustvarili lani na področju ljubljanskega gradbenega vodstva za 776 milijonov dinarjev vrednosti, se letos planirana vrednost gradenj povečuje na milijardo 350 milijonov dinarjev. Ker so že v prvi tretjini leta

gradnjo poslovne stavbe na Titovi 3, dokončali gradnjo karosejskih delavnic za SAP v Mostah, zgradili novo cerkev za Bežigradom ter nadaljevali v letu 1957 začeto gradnjo stolpnice v Savskem naselju. Potlej so gradili še internat Litostroja ter začeli gradnjo blokov malih stanovanj v Gerbičevi ulici. Prav tako se je začela rekonstrukcija opekarne na Brdu. Mimo tega je bila še vrsta manjših del, ki pa so vsa zahtevala strokovno delovno silo.

S kakšnimi težavami se bore v ljubljanskem gradbenem vodstvu? Predvsem jim je stalno manjkalo kvalificiranih delavcev zlasti zaradi forsiranega dela na Gospodarskem razstavišču, kjer so morali opraviti obilico del, da so te prostore usposobili za VII. kongres Zveze komunistov Jugoslavije.

Naslednjo težavo je povzročal material. Primanjkovalo je opeke. V glavnem so jo dobivali iz ljubljanskega bazena, vendar dosti premalo, da bi pokrili vse potrebe. Zato so jo morali voziti iz Vojvodine, ki pa je seveda zaradi dolgega prevoza dražja, kalkulacije pa so postavljene na opeko iz ljubljanskega bazena. Nadalje je spričo pospešena stanovanjske gradnje v Ljubljani veliko pomanjkanje obratov stavne obrti. Letos se bo ta problem še posebej zaostril in razmišljajo o tem, da bi angažirali v Ljubljani tudi podjetja iz Zagreba.

V glavnem so to vse težave, pravi ing. Mesarič, če ne omenimo težav z načrti. Na stolpnicih na primer so morali lani delo ustaviti, ker se je po izkopu gradbene jame izkazalo, da je teren drugačen kot so predvidevali in je moral Geološki zavod znova raziskati. Seveda so se potem spremenili tudi načrti za temelje. Za zgradbo na Titovi cesti 3 so imeli načrte samo za skelet, glede notranje razmestitve prostorov pa se investitorji niso sporazumeli in so dobili končne načrte šele 19. junija letos, čeprav so začeli z gradnjo že 1957. leta.

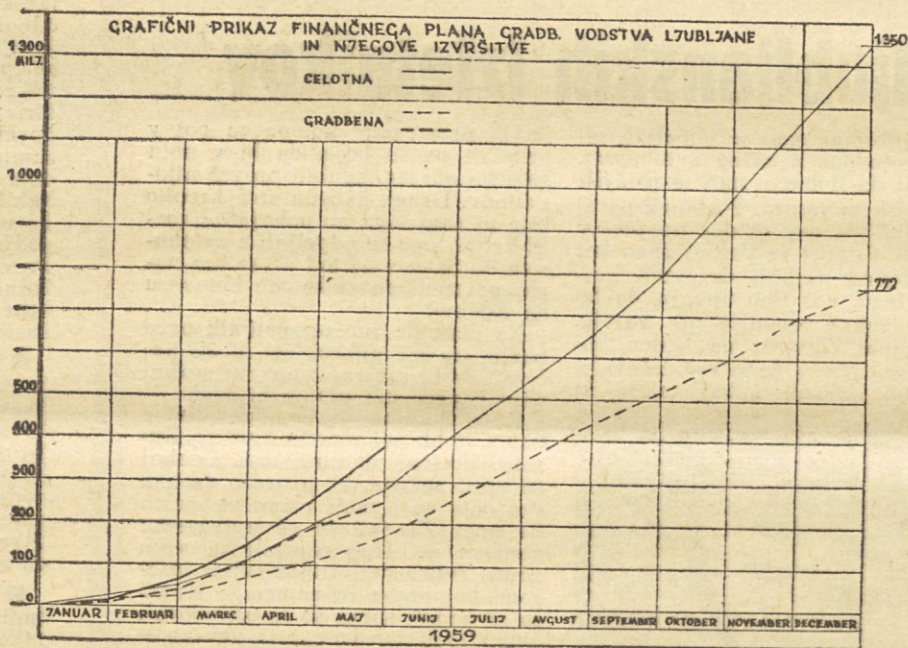
Razen lani in prej začelih del so začeli letos graditi poslopje vajeenske šole raznih strok za Bežigradom ter štiri bloke malih stanovanj v Gospodinjki ulici v Siški. Poleg tega so prevzeli gradbeno dela za rekonstrukcijo našega obrata gradbenih polizdejkov. Grade še preskrbovalni center v bližini blokov v Siški, ki so dobili zaradi svojevrstne razporeditve ime »Rozeta«. Pri internatu Litostroja grade še poslopje menze in še nekaj drugih manjših del je na letošnjem programu ljubljanskega gradbenega vodstva. V Gerbičevi ulici so dobili naročilo za gradnjo še devetih blokov malih stanovanj poleg desetih, ki so že pod streho. Deset takih bodo zgradili verjetno še ob Smartinski cesti.

Najmočnejši postavki letošnjega pla-

na so vsekakor stolpnice in pa poslovna stavba na Titovi 3, medtem ko je za bodočo stanovanjsko izgradnjo najpomembnejša gradnja treh blokov poleg »Rozete« v Siški, ki morajo biti že letos pod streho. Ti bloki bodo grajeni namreč iz montažnih elementov kar bo sila skrajšalo čas gradnje. Montažne elemente za te bloke — vsak bo imel po 40 stanovanj — že izdelujejo v našem obratu gradbenih polizdejkov. Ta mesec bodo začeli kopati gradbene jame, do 1. avgusta mora biti že betonirana kletna plošča za prvi blok, za drugi blok prvega septembra, za tretjega pa mesec dni kasneje. Do konca leta pa morajo biti montirani že vsi trije bloki. To bo prvi poskus take gradnje pri nas, zato je še toliko pomembnejše, da s tem poskusom aspeemo. Poročali pa smo že, da si je podpredsednik zveznega izvršnega sveta tovariš Edvard Kardelj ogledal prve montažne elemente, ki smo jih razstavili v našem obratu gradbenih polizdejkov in je torej uspeh naša moralna obveznost.

Podvojitev proizvodnje našega ljubljanskega gradbenega vodstva pa je seveda zahtevala posebne napore. Predvsem je bilo treba preskrbeti bivališča za nove delavce, urediti njihovo prehrano itd. Ljubljanska komunalna služba je to nalogo zadovoljivo, čeprav z zamudo opravila.

Danes razpolagajo s toliko stanovanjskega prostora, da bi mogli sprejeti še več delavcev kot jih trenutno potrebujejo. Postavili so namreč nekaj barak v naselju v Tomačevem, mimo tega pa so odkupili tri barake od bivše vajeenske šole gradbene stroke v Tomačevem. Letos so vselili tudi nov samski dom ter nekaj stanovanjskih blokov tako, da je stanovanjsko vprašanje v glavnem rešeno. Menda je še 19 družin, za katere bi bilo treba zgraditi stanovanja. Z ureditvijo bivše restavracije »Ilirija« je bilo rešeno tudi vprašanje prehrane. Tudi to ni šlo brez porodnih krčev. Uspeji pa so celo več: v tem obratu družbene prehrane ku-



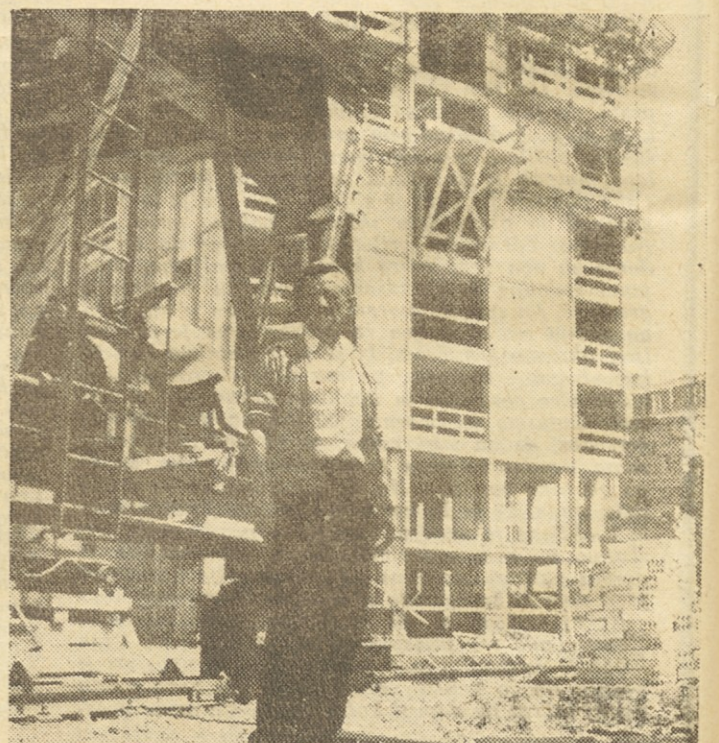
razvijanju najsodobnejših metod gradnje.

Povsem razumljivo je potem, da smo se tega lotili prav v Ljubljani, kjer imamo tudi gnotne prilike za to. V Ljubljani že imamo betonarno, ki bo postala po rekonstrukciji prava tovarna gradbenih elementov. Dalje so potrebe po stanovanjih v Ljubljani tolikšne, obenem pa tudi gospodarske zmogljivosti, da je moč perspektivno razvijati gradbeno industrijo, saj se ni bati, da bi ostale razvite gradbene zmogljivosti neizkoriščene. In še tretji čimtelj, ki prav tako ustvarja ugodne pogoje za tak razvoj našega podjetja: predvidena so koncentrirana gradbišča, na katerih je moč do potankosti in najsmodrnejše organizirati delo od transporta do organizacije dela na gradbišču. Zato ni slučaj, da se ljubljansko gradbeno vodstvo razvija v

realizirali blizu 300 milijonov dinarjev, ko gradbena sezona niti ni bila na višini, ni potemtakem nobene bojazni, da predvidenega plana ne bi dosegli.

V razgovoru s šefom gradbenega vodstva ing. Mesaričem smo zvedeli da so lani dokončali poslovne prostore v zgradbi na Titovi 25, znanem ljubljanskem »kozolcu«. Na Gospodarskem razstavišču so postavili 50 metrov visok obelisk iz vidnega betona, zaključili dela na mali hali in na jeklenem paviljonu. Končan je prav tako zavod za transfuzijo in zgradba Radio-televizija Ljubljana. V Pokopališki ulici so zgradili 3 stanovanjske bloke, v dveh od njih po 12 stanovanj, vendar pa 18, dalje so zgradili zase samski dom, v Siški so zgradili 8 stanovanjskih blokov po 27 stanovanj, začeli gradnjo treh blokov malih stanovanj v Savskem naselju, od tega sta dva za Gradis, nadaljevali so

Zgornje tri slike so z gradnje stolpnice v Savskem naselju. Na prvi je kopanje vodnjakov za temelje, na drugi sliki je skupina tesarjev iz Vojvodine, ki jo vodi Nadj, na tretji pa so temelji za novo stolpnico. Spodaj pa so Jože Kapelj, predsednik upravnega odbora ljubljanskega gradbenega vodstva v pogovoru s šefom ing. Mesaričem, na sliki poleg je predsednik sindikalne podružnice Ivan Zorž, na tretji sliki: spodaj pa je predsednik delavskega sveta Franc Rakef





hajo tudi malice za vsa gradbišča in obrate v Ljubljani.

Naslednja naloga pa je bila seveda dobiti delavce. Ta naloga je bila opravljena pod vodstvom Francke Galičič. Podvojitev proizvodnje pa terja seveda tudi ustrezno število kvalificirane delovne sile, ki je pa v naših krajih ni več moč dobiti na hitro roko. Predvsem manjka zidarjev in tesarjev, kar v gradbeništvu ni nič novega. Usmerili so se na Srbijo in Vojvodino ter uspeli dobiti dovolj tesarjev in zidarjev. Ti delavci po kakovosti opravljenega dela kar ustrezajo in se dokaj naglo vključujejo v tempo proizvodnje na naših gradbiščih. Tako šteje danes kolektiv ljubljanskega gradbenega vodstva nekaj manj kot tisoč ljudi, lani povprečno 537. Pri tem pa je še posebno zanimivo, da se je hkrati povečala tudi realizacija na zaposlenega. To pomeni, da je kolektivu uspelo naglo vključiti vse nove delavce v že utečen proces proizvodnje, kar se zdi sicer samo po sebi umevno, vendar je to le poseben uspeh in dokazuje, da so voditelji proizvodnje stvar zelo resno vzeli v roke. Nedvomno pa je k temu prispeval tudi sistem norm in akordov in zadnje čase tudi sistem nagrad, potem ko je bil uveljavljen tarifni pravilnik. Danes so se v povprečju že močno približali 60 odstotkom del. oddanih v akord ali v normo, medtem ko dosegajo nekatera gradbišča tudi devetdeset in več odstotkov.

V tehničnem vodstvu ljubljanskega gradbenega vodstva, ki ga vodi ing. Vasle, bi težko našli izredno šibko točko. Med sektorskimi šefi kaže posebej omeniti Zorka, Capudra in Gregoriča, med delovodji pa Vrbinca, Harija, Pepelnika, Habata, Erklavea, Torela in Kraščka itd.

Napravimo kratek sprahod po važnejših gradbiščih v Ljubljani.

**Stolpnice v Savski koloniji:** »Armaturni načrti se niso ujemali z arhitektonskim — pripoveduje tovariš Capuder — šele pred enim mesecem smo dobili zadnje korekture armaturnih načrtov. Velike težave smo imeli z betonskimi fasadnimi ploščami. 1200 kosov se je že pokvarilo zaradi konstrukcijske napake. Zelo rade namreč pokajo. Razpoke bomo zalili z vodnim steklom, potrebujemo samo brizgalko. V betonarni pa izdelujejo zdaj plošče z dvema podolžnima rebroma in se plošče več ne lomijo.«

Posebnost gradnje?

»Zunanje stene stolpnice sproti do kraja obdelamo. Ko zgornje nadstropje betoniramo, že dokončno obdelujemo zunanost spodnjega nadstropja. Tako odpadejo posebni odri. Posebnost je še to, da bomo spodnja nadstropja že do kraja dokončali, ko bomo zgornja še gradili.«

Še kakšna posebna težava poleg že omenjenih?

»Da, le en žerjav ne zadošča za gradnjo treh stolpnice hkrati. Zato žerjav ne počiva niti v poznih večernih urah. V kratkem bomo postavili še enega, ki ga bomo potrebovali pri gradnji še dveh stolpnice na tem prostoru. Povprečno gradimo vsako etažo po devet koledarskih dni. To pomeni, da zrastejo v toliko dneh pravzaprav tri etaže, ker gradimo tri stolpnice hkrati. V vsaki stolpnici bo 56 stanovanj, stolpnica pa bo stala predvidoma 167 milijonov, zaradi sprememb v temeljih najbrž nekaj več.«

**Poslovna zgradba na Titovi cesti 3:** »Do konca maja smo napravili za milijon dinarjev več gradbenih del kot pa je po planu predvideno — pravi tehnik Zorko. Finančno dobro stojimo, samo nikdar ne veš, koliko reži je nam bodo nabili in se lahko zgodi, da bomo pod ceno. Trdne postavke za nas na gradbiščih so material, plače in prevozi, na drugo mi ne moremo vplivati.«

**Gospodinjska ulica:** »Prvo lopato za gradnjo štirih stanovanjskih blokov, v vsakem je 32 stanovanj, smo zasadili lani 20. decembra. Cez zimo so tekla pripravljalna dela, pravo delo pa se je začelo 27. marca.«

S planom so po svoje toda koristno manevrirali. Na bloku številka 1 bi morali imeti gotovo že predelne stene, so pa šele v pritličju. Na bloku številka 3 bi morala biti zabetonirana plošča nad kletjo, sezidali so pa že drugo nadstropje. Blok številka 2 bi moral biti po planu že pokrit, manjka jim pa ena etaža. Na bloku številka štiri bi morali po planu kopati temelje, sezidano pa imajo že prvo nadstropje. Tak prenik v izpolnjevanju plana je nastal zaradi tega, ker so imeli nekaj časa na razpolago le nekvalificirane delavce in so se zato spravili na zemeljska dela, pozneje pa so dobili več zidarjev. Sezidali pa so že tudi vse predelne stene v kletih, kar po planu še ni predvideno. Tako je težko oceniti, za koliko so pred planom. Finančno pa so do konca maja realizirali za pet milijonov dinarjev več kot pa je bilo predvideno, do konca junija celo za sedem do konca leta pa se bo ta vsota povečala na 12 milijonov. V maju je bilo oddanih 92 odstotkov vseh del na akord.

**Bloki Šiška — »Rozeta«:** »Po taki izgubi, kakršno smo napravili lani, izgubi človek vsako voljo...«

Stanovanjski bloki v Šiški so menda res stečičke vseh nadlog, ki lahko zadenejo gradbišče. Začeli so v sušnem letu za gradbeništvo (1956) in so delo prevzeli z dobrimi 14% popusta samo zato, da je bilo delo. Naslednje leto je zmanjkovalo opeke, lani pa strokovnih

Slike od leve proti desni predstavljajo: gradnja blokov malih stanovanj v Gerbičevi ulici v Ljubljani, poleg nje je slika skupine železo-krivcev na blokih v Gospodinjski ulici. V kotu zgoraj pa je pogled na gradbišče v Gospodinjski ulici. Pod njo: internat Litostroja, srednja slika pa predstavlja izdelavo zidakov na stroju »Komet« v našem obratu gradbenih polizdelkov. Gradbeno vodstvo pa gradi v tem obratu betonske plošče, na katerih lahko potem teče tak stroj, mimo tega pa še proizvodne hale. Spodaj od leve proti desni pa so naslednje slike: Naš saški dom, ki smo si ga letos dogradili v Ljubljani, pogled na stolpnice v Savskem naselju ter dviganje betonskih nosilcev v opekarni na Brdu

delavcev. Nadloge so se grmadile in ni čuda, če izgubi človek smisel za čas. Objektivnim težavam so se potemtakem pridružile še subjektivne, tako se je gradnja zavlekla na štiri leta. No, zdaj bodo kmalu oddali vseh osem blokov, pripravljajo pa že gradnjo treh novih blokov v »Rozeti št. 2«, ki bodo grajeni po montažnem sistemu.

**Internat Litostroja** zdaj obmetavajo in dograjujejo menzo. Vsa dela morajo biti končana do konca septembra.

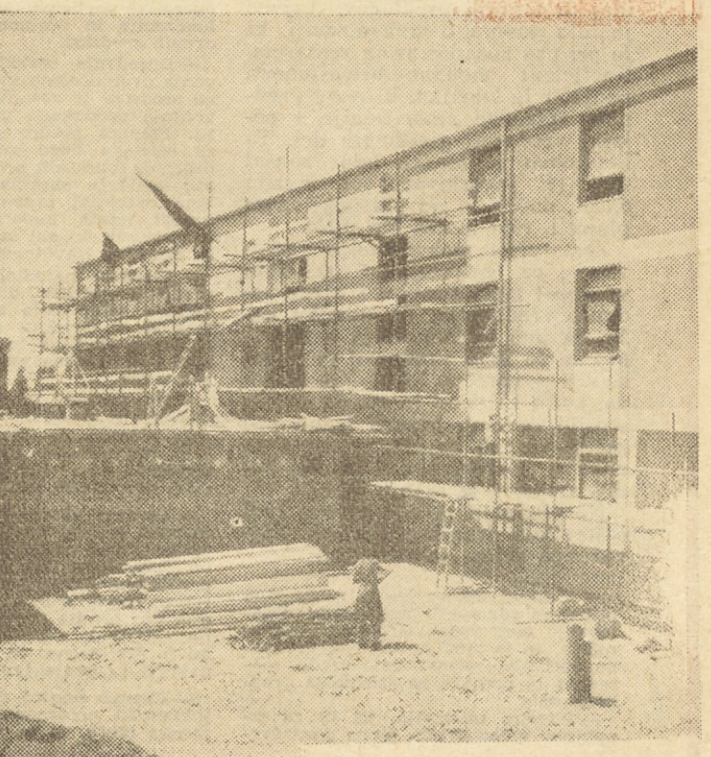
Tam smo ujeli takle pogovor med delavci: »Tarifni pravilnik pravi, da moraš imeti na mesec 48 nadur, sicer ne dobiš terenskega dodatka. Nam pa ne puste delati nadur. Zdaj bi rad delal, ko stanujem blizu, jeseni me bodo prestavili kam daleč, takrat me pa ne bodo dobili za nadure...«

»Akord je previsok. Plačajo nam po pet kovačev od kvadratnega metra, pa s tem ne pridemo na svojo plačo...«

»Akord je za vse enak, je dejal delovodja. Drugi ob njem zaslužijo. Ta dva sta bolna in ne moreta tako delati, zidarja iz te skupine sta se pa tudi komaj izučila.«

**Bloki malih stanovanj, Gerbičeva ulica.** Bil je ponedeljek. »Habata ni, ker je na dopustu. Danes ne zidamo, ker nam iz betonarne niso poslali materiala. Pa še zidar ni prišel na delo. Šel je domov, pa ga še ni nazaj. S planom smo nekaj zaostali, ker nismo imeli načrta za kanalizacijo.«

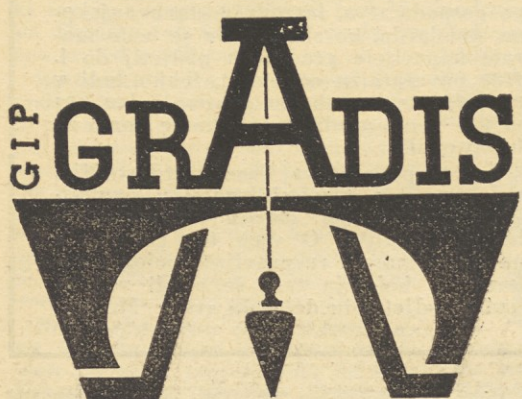
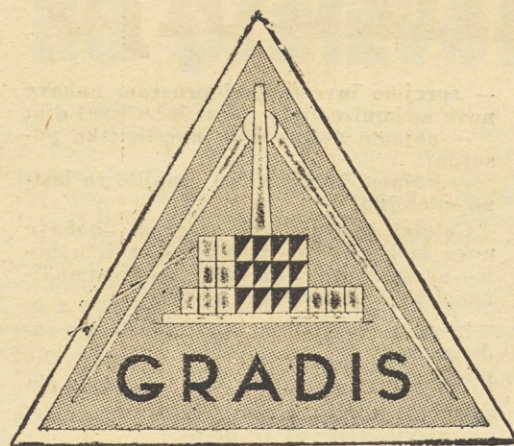
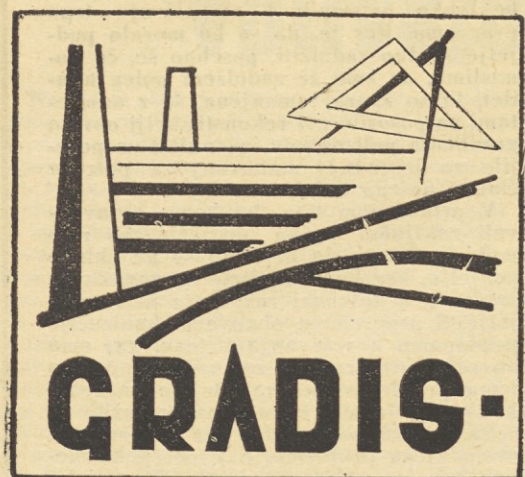
Srečali so me Skofjelčani: »Slišite, tisto, da dobimo vrata drugod ceneje kot bi jih sami napravili, ne drži. Tista vrata so samo gola krila brez vseh tečajev in kljuk. Stanejo pa 3.925 dinarjev, druge vrste 4.200, tretje vrste pa 4.700 dinarjev. Zaradi tega je bilo (nadaljevanje na 8. str.)







# Izid natečaja za Gradisov znak



Ne moremo trditi, da je v 13. številki razpisani natečaj za Gradisov znak uspel. Prejeli smo skupno le osem predlogov. Komisija se ni mogla odločiti. Zato je sklenila, naj čitatelji Gradisovega vestnika sami odločijo, kateri izmed predloženih osnutkov zasluži nagrado. Zaradi tega objavljamo vse osnutke, kakor smo jih prejeli. Osnutki so označeni s šiframi avtorjev. Prosimo čitatelje, da nam sporoče:

1. Kateri znak zasluži prvo, kateri drugo in kateri tretjo nagrado.
2. Ali smatrate, da je kateri od predloženih znakov primeren, da ga usvojimo kot znak podjetja.
3. Če smatrate, da ni nobeden od predloženih znakov povsem primeren, da ga usvojimo kot znak podjetja, kaj bi bilo treba storiti, da pridemo do primernega znaka. Če bo večina mnenja, da nobeden od

osnutkov ni primeren kot znak podjetja, prva nagrada ne bo podeljena. Če bo večina smatrala, da je eden od predloženih osnutkov primeren za znak, ta dobi prvo nagrado. Če bo večina smatrala, da bo eden od osnutkov ni primeren kot znak podjetja, prgotovimi popravki, bo ta osnutek dobil prvo nagrado, avtorja p abomo naprosili, da svoj osnutek primerno popravi.

Druga in tretja nagrada bo v vsakem slučaju podeljena. Nekateri od znakov so dvobarvni. Zaradi tehnike tiska nismo mogli natisniti vseh znakov takih, ko so jih predlagali avtorji. Zato je osnovna barva pri vseh znakih črna, druga barva pa tipična barva te številke. Mislimo pa, da je pri vseh osnutkih mogoče uporabljati več barv. Predsednik odbora

## Ljubljana naše največje gradbišče

(Nadaljevanje s 5. str.) v Skofji Loki veliko razburjanje in smo govorili, da bomo poslali članek. Tudi tisto, da mizarke delavnice nimajo perspektive, ne drži, ker bo vedno dovolj dela, čeprav bodo vrata in okna serijsko izdelovali v tovarnah. Kdo ima prav, bo dokazal čas. Deset blokov je že pod streho, sedem jih je pa že v gradnji. O posebnostih te polmontažne gradnje pa smo v našem listu že pisali. Razlika od takrat je le v tem, da vodi vsako skupino le en kvalificiran zidar, medtem ko jih je bilo takrat v vsaki skupini po več. Rekonstrukcija opekarne na Brdu. Dela naglo napredujejo. Sedaj grade halo nad Hofmannovo pečjo, ki naj bi bila dograjena do konca avgusta. Vse kaže, da bo rok izpolnjen, čeprav se pojavljajo spremembe načrtov, kar je razumljivo, saj nimamo še izkušenj iz gradnje takih objektov. Posebna zanimivost je montaža predalčnih betonskih nosilcev, od katerih je vsak dolg po 22 metrov ter težak 9,5 tone. Iz je-

seniške železarne so si izposodili iglo, s katero dvigajo te nosilce na podporne stebre. Tako smo na hitro roko obhodili vsa važnejša gradbišča. Zvedeli smo sicer precej več, vendar že to kaže splošno podobo prizadevanj kolektivov ljubljanskega gradbenega vodstva. Zdaj se podajmo še v samski dom, ki je bil pred nedavnim dograjen. V njem živi 75 vajencev, drugi pa so samski delavci. Za vzgojo in pomoč pri učenju vajencev so namestili posebnega vzgojitelja. Ta pomaga vajencem pri študiju splošnih predmetov ter skrbi za tovariške odnose med vajenci. Za naše vajence je res dobro preskrbljeno. Žive v sodobnem urejenem domu, dobe brezplačno hrano in stanovanje, poleg tega še malico, dalje perilo, čevlje in obleko ter še po dva do deset dinarjev na uro. Delavski svet ljubljanskega gradbenega vodstva pa je uvedel strog režim do nediscipliniranih vajencev. Pred nedavnim je sklenil, da se morata dva preseliti iz doma v barako v Tomačevo, odvzel jima

je vse dajatve ter določil nagrado, ki jima pripada po uredbi. Dostojni so vajenci precej omalovaževali opozorila predpostavljenih, zdaj pa so spoznali, da delavski svet ne pozna šale. Verjetno se bosta tudi ta vajenca izmodrila. Mladinska organizacija je zadnje čase zaspala. Preveč dela smo si sprva naložili, ki pa ga nismo zmogli. Je dejal njen predsednik Leon Petrič. Mladinska organizacija šteje danes 77 članov. Zadnje nedeljo v juniju so že imeli v domu sestanek, na katerem so se pogovorili o bodočem delu. Ko smo že pri množičnih organizacijah, recimo še besedo o delu sindikata. Ta sindikalna podružnica ima ugodnejše objektivne pogoje za delo kot pa na primer mariborska ali celjska, saj so vsi njeni člani v Ljubljani, medtem ko so n. pr. mariborski člani raztreseni daleč narazen. Vendar tega v delu sindikata ni opaziti. Njegov predsednik Ivan Zorž je še do nedavnega delal v akordni skupini in se seveda sindikalnemu delu ni mogel posebej posvetiti. Ta sindikalna podružnica pa je

znana še po tem, da ima najmanjši odstotek organiziranih članov. Zato je tudi dotacija osrednjega delavskega sveta sorazmerno majhna, ker jo je delil po številu organiziranih sindikalnih članov. Nikakor pa se niso mogli odločiti, da bi pobrali članarino pri izplačilu zaslužkov, pri čemer ne gre najbrž toliko za odpor članov kolektiva kot za odpor uslužbencev, ki bi morali pobirati članarino. Ta sindikalna podružnica pa je znana še po tem, da ima naročenih sorazmerno najmanj izvodov našega glasila. Reči je treba, da so se odločili za čisto oportunistično linijo, naj se vsak član sam naroči na časopis, namesto da bi pobrali tistega kovača vsak mesec pri izplačilu zaslužkov. Kolektivi ljubljanskega gradbenega vodstva so dosegli letos že pomembne uspehe in je letošnje leto zanje nedvomno zgodovinska prelomnica. Dosedanji uspehi so poročstvo, da bodo dvakrat večje proizvodne naloge letos izpolnili, seveda pa bo treba za to še velikih naporov. — je

Zdaj pa pamet v roke! Ali uganete, koga predstavlja kateri izmed narisanih. Naj vam za olajšanje truda povemo samo to, da so vsi člani naših delovnih kolektivov. Če mislite, da ste uganili, komu je kdo podoben, nam pišite v zaprti kuverti njegovo ime in številko, s katero je označen na risbi. Duhovite odgovore bomo objavili prihodnjic

## KDO JE KDO?

