



PRED NAMI SO KONGRESI

Pred nami je leto kongresov, med njimi sta deveti kongres komunistov Slovenije in dvanajsti kongres zveze komunistov Jugoslavije. V relativno kratkem obdobju, ki nas loči od njiju, čakajo jugoslovanske komuniste, vse osnovne organizacije in organe zveze komunistov zelo odgovorne naloge in obsežno delo, ki ga bo potrebno opraviti med pripravami

na ta najpomembnejši dogovor komunistov Jugoslavije, ki bo prvič potekal brez tovariša Tita.

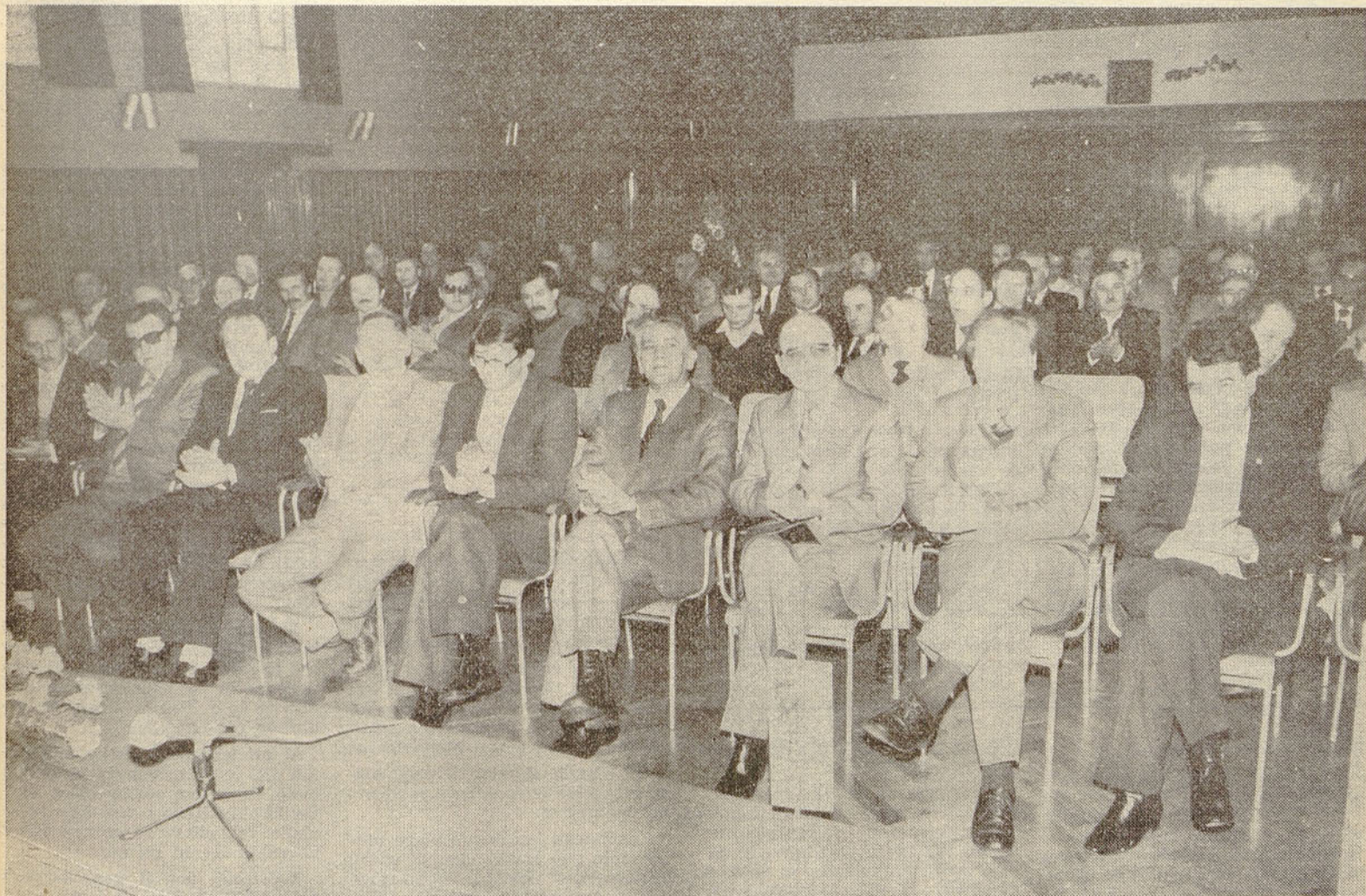
Čas po enajstem kongresu je bil poln bojev in naporov članov zveze komunistov, delavskega razreda in delovnih ljudi Jugoslavije za vsestransko izgradnjo naše socialistične samoupravne družbe, pri čemer smo bili trdno odločeni, da okrepimo združeno delo,

vodilno vlogo delavskega razreda v družbi in vodilno idejnopolitično vlogo zveze komunistov.

Se vedno traja odločen boj za gospodarsko ustalitev, za doseg vseh tistih ciljev, ki smo si jih zastavili v srednjeročnem načrtu družbenoekonomskega razvoja naše skupnosti. Sedanje gospodarske in politične težave so sicer nedvomno precejšnje in resne,

vendar komunisti ne smemo ostati le pri tem, da jih naštevamo. V predkongresni dejavnosti moramo odkrito pretehtati uspehe, neuspehe in odprta vprašanja ter izoblikovati konkretne predloge za nadaljnjo akcijo. Pri tem pa moramo upoštevati smernice in resolucijo tretjega kongresa samoupravljalcev Jugoslavije.

(Nadaljevanje na 2. strani)



Na slavnostni seji delavskega sveta SOZD HMEZAD, ki je bila v hmeljarskem domu v Žalcu 26. decembra, je glavni direktor dipl. inž. Vlado Gorišek podelil ob zaključku praznovanja 20-letnice Hmezada plakete in priznanja za dolgoletno in uspešno delo nekdanjim direktorjem Hmezada, delavcem, združenim kmetom in organizacijam združenega dela SOZD Hmezad

Slavnosti so se udeležili predsednik Zveznega komiteja za kmetijstvo, gozdarstvo in prehrano dipl. inž. Milovan Zidar, predsednik Republiškega komiteja za kmetijstvo, gozdarstvo in prehrano dipl. inž. Ivo Marenc, predsednik Splošnega združenja za živilsko in prehransko industrijo Ivan Kukovec, predsednik Skupščine občine Žalec tovariš Viljem Petek, predsednik IS skupščine občine Žalec tovariš Jože Jan in drugi ugledni gosti

SOZD Hmezad v letu 82

SVETOVNA GOSPODARSKA GIBANJA IN STABILIZACIJA GOSPODARSTVA V JUGOSLAVIJI BODO TERJALI TUDI OD NAS VELIKE NAPORE, DA BOMO USPEŠNO POSLOVALI.

Osrednja vsebina seje delavskega sveta SOZD Hmezad 26. decembra lani je bila razprava in sprejem letnega plana za letos. S tem je bil sprejet dokument o vseh poslovnih rezultatih.

Z uresničevanjem tega dokumenta bomo letos dosegli izredno pomembne rezultate.

Planska izhodišča in smernice so bile ena od strokovnih podlag pri izdelavi letnega plana in so predvidevala:

— da mora obseg proizvodnje slediti s srednjeročnim planom za črtani poti t. j., da obseg proizvodnje povečamo za 13 odstotkov;

— da povečamo izvoz za 20 odstotkov;

— da ne povečujemo zaposlenost, razen v primerih uvajanja novih proizvodenj, ki bodo dajale večji dohodek;

— da povečujemo osebni dohodek za 25 odstotkov;

— da bo stopnja rasti dohodka večja za 10 odstotkov od rasti osebnih dohodkov;

— da ekonomičnost kljub povečani amortizaciji ne bo padala, kar pomeni, da bomo čim več prihranili pri materialnih stroških;

— da bomo povečali sredstva za akumulacijo za več kot polovico.

Letni plan SOZD Hmezada, kot zbirnik letnih planov, posameznih DO združenih v SOZD, se je dokaj približal k tem izhodiščem.

Količinski obseg proizvodnje v letu 1982 ocenjujemo — bo za 14 odstotkov večji kot prikazuje ocena obsega proizvodnje za leto 1981.

V živinoreji sta planirana proizvodnja mleka za 8, proizvodnja mesa pa za 27 odstotkov večja. Smelo planirano povečanje proizvodnje mesa izhaja iz povečanja proizvodnje govejega mesa za 25, piščancev za 14 odstotkov, zlasti pa je obsežno planirano povečanje kar za 132 odstotkov proizvodnje svinjskega mesa, ki je bila lani na izredno nizki ravni. Tudi proizvodnja rib bi naj porasla za 42 odstotkov.

Hmeljarska proizvodnja beleži negativen trend, saj je planirana proizvodnja manjša za 4 odstotke.

Proizvodnja sadja je v planu v 143 odstotnem porastu. Skoraj enainpolkratno povečanje proizvodnje izvira iz primerjave, ko je lani bil polovičen pridelek zaradi slabih vrzenskih razmer.

Vrtnarska proizvodnja prikazuje le 15 odstotno povečanje na račun proizvodnje sadik, kajti obseg proizvodnje zelenjave pada, v rastlinjakih pa proizvodnja ostaja na isti ravni.

(Nadaljevanje s 1. strani)

Komunisti SOZD Hmezad pri tem vsekakor ne smemo ostati ob strani. Ob izpolnjevanju rednih nalog in sprotnih dejavnosti se moramo tvorno vključevati v krepitev materialnega položaja družbenega dela, poglobljanje socialističnega samoupravljanja in družbenoekonomski razvoj. Pri tem je še posebej pomembno dosledno uresničevanje akcijskega programa ukrepov za povečanje učinkovitosti poslovanja in zmanjšanje stroškov poslovanja. Na ta način bomo namreč največ prispevali k doslednemu izvajanju ustave, za kона o združenem delu, s tem pa

Predelava mesa beleži 20 odstotni porast. Hitrejši porast 25 odstotkov je pri svežem mesu za prodajo bolj umirja (za 14 odstotkov) je planiran porast mesnih izdelkov.

Predelava mleka izkazuje 8 odstotni porast proizvodnje. Zlasti omejene zmogljivosti ovirajo hitrejši porast predelave, saj je mleko v porastu za 13 odstotkov, mlečne proizvode po obsegu pa zmanjšujejo za 11 odstotkov.

Proizvodnja močnih krmil predvideva povečanje za 54 odstotkov.

Proizvodnja kmetijskih strojev povečuje svoj obseg za 13 odstotkov.

Proizvodnja plastičnih cevi predvideva v primerjavi z lanskim letom 23 odstotno povečanje.

Gostinske storitve zaradi specifičnega položaja v regiji in orientacije v glavnem na družbeno prehrano stagnirajo, saj je obseg predviden le v višini lanskega leta.

Trgovinska dejavnost beleži nominalen porast za 35 odstotkov. V tem zbiru najbolj povečuje promet za 44 odstotkov Notranja trgovina, ostale trgovine v DO pa od 19 do 30 odstotkov.

Delovne organizacije s svojimi plani namenjajo za izvoz svoje pridelke in izdelke:

	odstotkov
hmelj	65
valilna jajca	88
kislo zelje	29
sadne sadike	17
jabolka	4
med	45
junetina	9
prodaje svežega mesa	
obiralni stroji celotna količina	
plastične cevi z montažo	10

Notranja trgovina načrtuje eno odstotno prodajo trgovskega blaga na zunanji trg.

Fizični pokazatelji prikazujejo izvoz v okvirjih s srednjeročnim planom začrtanih količin, le da DO Strojna predvideva samo izvoz obiralnih strojev.

Poraba delovnega časa po planu raste za 5 odstotkov. Takšen porast pogojuje povečanje fizične produktivnosti v prihodnjem letu za 9 odstotkov.

k poglobitvi socialističnega samoupravljanja.

O pripravah na kongrese slovenskih in jugoslovanskih komunistov, kjer bodo delegati obravnavali vsa žgoča vprašanja in naloge zveze komunistov v boju za nadaljnji družbenopolitični in ekonomski razvoj naše države in za uresničevanje vseh tistih strateških opredelitev, ki temeljijo na odločilni vlogi delavskega razreda v družbi, na razvoju socialističnega samoupravljanja in krepitevi naše neuvrščene zunanje politike, bomo v našem glasilu še pisali.

Urednik

Vrednostni plan SOZD Hmezad vsebuje naslednje elemente

v 1.000 din

Elementi	Ocena	Indeks	
	R 81	P 81	312
	1	2	3
— celotni prihodek	9,033.330	11,605.824	129
— dohodek	1,245.178	1,571.350	126
— čisti dohodek	758.096	976.085	129
— osebni dohodek	545.997	671.301	123
— ostanek čistega dohodka	231.199	325.802	141

Celotni prihodek je v primerjavi z oceno za leto 1981 za 24 odstotkov večji, kar v globalu izvira iz 14 odstotnega povečanja fizičnega obsega in iz predvidenega 15 odstotnega povečanja cen.

V strukturi celotnega prihodka črtano pot t. j. da obseg proizvodnje je 5 odstotkov planiranega izvoza, kar je za 1,5 odstotka več kot v letu 1981.

559.251 tisoč din izvoza pomeni 8 odstotno povečanje v primerjavi z oceno v letu 1981.

Planiran dohodek se giblje za 3 točke počasneje kot celotni prihodek. To je posledica bistvenemu porastu amortizacije v planiranem letu, saj spremenjeni predpisi pogojujejo 69 odstotni porast amortizacije.

Strukturo celotnega dohodka ni bilo mogoče prikazati zaradi nedokončnih planskih kazalcev v DO in prekratek čas za izdelavo zbirnika. Prav tako ni bilo mogoče prikazati notranjih tokov v SOZD. Uvajanje dohodkovnih odnosov pri pridobivanju CP in delitvi dohodka bo omogočilo realno prika-

zovanje CP brez ponavljajočega prikazovanja med TO in DO v SOZD.

Planiranje delovnega časa v globalu ni usklajeno s smernicami. Zlasti v nekaterih DO ni usklajen planiran VDC z obsegom proizvodnje, zato so tudi bistvena odstopanja. Zato s planom neizražamo s cilji postavljene produktivnosti.

Porabljena sredstva so dokaj vsklajeno planirana. Ob velikem povečanju amortizacije so v DO smotno planirali ostala porabljenaa sredstva.

Počasnejšo rast dohodka je bilo v planu pričakovati. Ob upoštevanju razlike v amortizacijskih stopnjah, bi dohodek naraščal za eno točko hitreje kot celotni prihodek.

Pri planiranju osebnih dohodkov je značilna globalna vsklajenost, saj znaša zaostajanje rasti OD za rastjo dohodka za 13 odstotkov. Kljub temu so v treh DO dokajšnja neskladja.

Ker nam v tem času planiranja še ni znana vrsta družbenih meril in ne kazalci poslovanja Hmezada za lani pa tudi zaradi mnogih pomanjkljivosti pri planiranju v DO in SOZD bo proizvodna koordinacija vskladila proizvodne načrte med DO ter izdelala širšo različnitev proizvodnih planov po re-produkcijskih celotah z ukrepi:

— proizvodna in komercialna koordinacija bosta vskladiti akcijo izvoza proizvodov Hmezada;

— ekonomske službe DO bodo za letos izdelale plan obratnih sredstev ob upoštevanju principa, da koeficient obračanja sredstev ni manjši od republiškega povprečje skupine dejavnosti v preteklem letu, in dejstva, da gospodarski položaj ne bo dopuščal relativnega povečevanja razpoložljivih sredstev.

Ekonomske službe v DO in EO bodo pripravile vskladitve planov DO in zbirno za SOZD z družbenim dogovorom o ekonomski politiki SRS za leto 1982 in pripravile podrobno analizo plana.

V primeru odstopanja posameznih DO od družbenega dogovora bodo strokovne službe plana ugotovile objektivnost neskladja in izvedle vskladitev na nivoju SOZD ob zaključnem računu.

Zaostreni pogoji gospodarjenja v letu 1982 kažejo, da bodo s planom zastavljeni cilji uresničeni le z vsklajeno in zavzeto aktivnostjo ter ob prevzemanju polne odgovornosti vsakega delavca v temeljnih organizacijah in delovnih skupnostih Hmezada.

MARJAN DROBNE, dipl. inž.

(Glej tabelo na 5. strani)



Osebni dohodek planiran v višini 671 milijonov din je v primerjavi z oceno višji za 23 odstotkov. Le ta v povprečju zaostaja za rastjo dohodka za 13 odstotkov.

Ostanek čistega dohodka je v globalu za 14 odstotkov večji kot izkazuje ocena, a kljub temu komaj zadošča za doseganje s smernicami začrtan porast akumulacije.

Ob sestavi zbirnika letnega plana smo izluščili naslednje pomembne ugotovitve:

Značilnosti letošnjega plana proizvodnje so zlasti manjši obseg proizvodnje hmelja, premajhen porast proizvodnje oziroma odkupa mleka, manjši obseg predelave mleka in stagniranje vrtnarske in gostinske dejavnosti. To pogojuje vrsta faktorjev, kot so vremenske razmere, pomanjkanje posameznih surovin, neusklajene cene med surovinami in proizvodnjo, upadanje življenjske ravni in drugi. Ostale dejavnosti znatno povečujejo obseg.

20 LET HMEZADA DOBITNIKI PLAKET IN PRIZNANJ

NA OSNOVI PRAVILNIKA O PODELJEVANJU PRIZNANJ IN PREDLOGA KOMISIJE ZA PRIZNANJA JE DELAVSKI SVET SOZD HMEZAD NA SVOJI 6. REDNI SEJI, DNE 26. DECEMBRA 1981, PODELIL PLAKETE IN PRIZNANJA ZA DOLGOLETNO USPEŠNO DELO DELAVCEM IN ZDRUŽENIM KMETOM TER DELOVNIM ORGANIZACIJAM — ČLANICAM SOZD HMEZAD.

PLAKETE SO BILE PODELJENE NA SVEČANEM DELU SEJE, PRIZNANJA PA BODO PODELJENA PO DELOVNIH ORGANIZACIJAH V FEBRUARJU, NEKATERIM PA ŽE KONEC JANUARJA 1982.
DOBITNIKI PLAKET:

ORGANIZACIJE ZDRUŽENEGA DELA

HMEZAD — KMETIJSTVO ŽALEC
HMEZAD — KMETIJSKI KOMBINAT ŠMARJE
HMEZAD — KMETIJSTVO ILIRSKA BISTRICA
HMEZAD — KMETIJSKA ZADRUGA »DRAVA« RADLJE
HMEZAD — KMETIJSKA ZADRUGA »SAVINJSKA DOLINA« ŽALEC
HMEZAD — VRTNARSTOV CELJE
HMEZAD — SADJARSTVO MIROSAN
HMEZAD — CELJSKA MESNA INDUSTRIJA
HMEZAD — CELJSKE MLEKARNE
HMEZAD — STROJNA ŽALEC
HMEZAD — NOTRANJA TRGOVINA ŽALEC
HMEZAD — EXPORT-IMPORT ŽALEC
HMEZAD — GOSTINSTVO-TURIZEM ŽALEC
HMEZAD — ČEBELARSKA ZADRUGA ŽALEC
HMEZAD — MINERVA ZABUKOVICA
HMEZAD — GOSTINSTVO-TURIZEM, TOZD SAMOPOSTREŽNA RESTAVRACIJA CELJE
HMEZAD — KMETIJSTVO ILIRSKA BISTRICA, TOZD MLEKARNA

DELAVCI IN ZDRUŽENI KMETJE

BARBARA LORGER, HMEZAD — KMETIJSTVO ŽALEC
JOŽE ŠKAPIN, HMEZAD — KMETIJSTVO ŽALEC
MARIJA ŽERJAV, HMEZAD — KMETIJSTVO ŽALEC
JOŽE KLAMPFER, HMEZAD — KMETIJSTVO ŽALEC
ZVONKO STRAŠEK, HMEZAD — KMETIJSKI KOMBINAT ŠMARJE
ZLATKO KUNST, HMEZAD — KMETIJSKI KOMBINAT ŠMARJE
JOŽE SLAVEC, HMEZAD — KMETIJSTVO ILIRSKA BISTRICA
LOVRENC ONUK, HMEZAD — KZ DRAVA RADLJE
ANTON GLAZER, HMEZAD — KZ DRAVA RADLJE
ALOJZ SATLER, združeni kmet, HMEZAD — KZ SAVINJSKA DOLINA
FRANC POTOČNIK, združeni kmet, HMEZAD — KZ SAVINJSKA DOLINA
ALOJZ KUČER, HMEZAD — KZ SAVINJSKA DOLINA
IVAN HRIBERNIK, HMEZAD — KZ SAVINJSKA DOLINA
MAJDA PRISTOVŠEK, HMEZAD — VRTNARSTVO CELJE
VLADO JAGER, HMEZAD — SADJARSTVO MIROSAN
ANA PUŠNIK, HMEZAD — CELJSKA MESNA INDUSTRIJA
ALOJZ LAZAR, HMEZAD — CELJSKA MESNA INDUSTRIJA
VINKO SITAR, HMEZAD — CELJSKA MESNA INDUSTRIJA
FRANC BUT, HMEZAD — CELJSKE MLEKARNE
DRAGO BRILEJ, HMEZAD — CELJSKE MLEKARNE
ANTON RIBIČ, HMEZAD — STROJNA ŽALEC
IVAN ŠKVARČ, HMEZAD — STROJNA ŽALEC
ZDRAVKO GORŠEK, HMEZAD — STROJNA ŽALEC
IVAN DEBELAK, HMEZAD — NOTRANJA TRGOVINA
LEOPOLD JANEŽIČ, HMEZAD — NOTRANJA TRGOVINA
KRISTIJAN-MIŠO BOBOVNIK, HMEZAD EXPORT-IMPORT
VLADO BIRSA, HMEZAD EXPORT-IMPORT
VINKO KOLENC, HMEZAD — SKUPNE SLUŽBE SOZD
ZLATKO JERIČEK, HMEZAD — SKUPNE SLUŽBE SOZD
ERNEST MARINC, HMEZAD — INTERNA BANKA

NEKDANJI DIREKTORJI HMEZADA

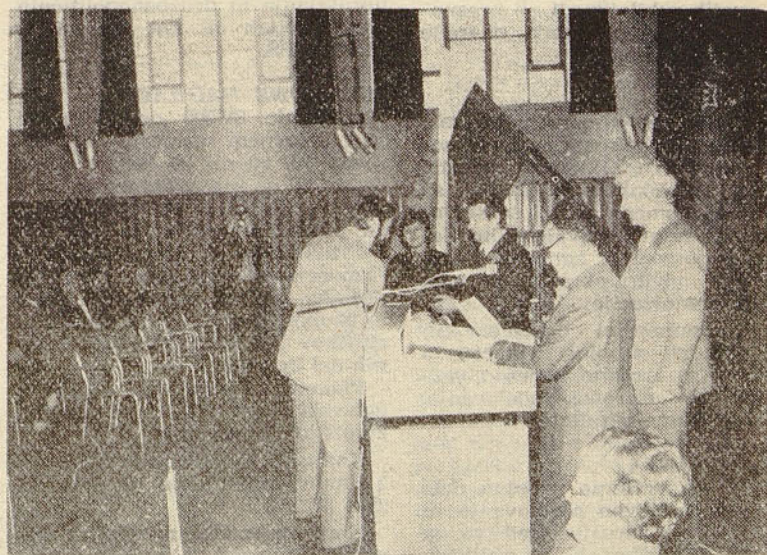
MILOVAN ZIDAR
VELJKO KRŽNIK
ZVONE PELIKAN
KARL KAC



Plakete so podeljevali glavni direktor SOZD Hmezad dipl. inž. Vlado Gorišek, predsednik DS SOZD Hmezad dipl. inž. Jože Brežnik in predsednik koordinacijskega odbora sindikata Ludvik Grabnar. Za Kmetijstvo Žalec je prejel plaketo direktor inž. Anton Jureš



Med dobitniki plaket je bil tudi naš dolgoletni direktor dipl. inž. Milovan Zidar



Za KZ Dravlje je prejel plaketo njen direktor inž. Alojz Hauzer

9. kongres ZK Slovenije bo od 15. do 17. aprila letos v Ljubljani.

Dobitniki priznanj

HMEZAD KMETIJSTVO ŽALEC TOZD LATKOVA VAS:

Matija Kolenc
Jože Verdev
Slavica Lokan
Alojz Kranjec
Franc Cilenšek
Izidor Kumer
Jože Hropot
Franc Kolšek
Silva Jelen
Franc Parašuh
Marija Zadravec

TOZD KMETIJSTVO PETROVČE:

Jela Vrđek
Adolf Kolenc
Marija Kovačič
Anton Stražar
Barica Jug
Franc Vožič
Jure Đuras
Martin Ožir
Drago Erjavec
Stanko Cerovšek
Pavla Cestnik
Vera Koren

TOZD KMETIJSTVO PETROVČE:

Marija Grobelnik
Pavla Smrečnik
Helena Bunderla
Marija Romih
Ivan Lužar
Franc Zupanc

DS SKUPNE SLUŽBE:

Anica Jager
Fanika Kladnik

HMEZAD KK ŠMARJE

TOZD PS:
Franc Bokalič
Franc Kramer

TOZD KP:

Drago Sivak
Anton Rajgl

TOK:

Jože Kovačič
Rudi Horvat
Ivan Zogan
Marjan Tovornik
Ivan Lorgar

DSSS:

Eenja Čeh
Jože Petovar
Tilčka Križanec
Anton Narat

KZ SAVINJSKA DOLINA TZO BRASLOVČE:

Franc Mahor
Franc Vratnik
Viljem Prisljan

TZO GOTOVLJE:

Maks Hropot
Anton Goropevšek
Cilka Zupanc

TZO PETROVČE:

Jože Tomišek
Viki Gajšek
Vinko Zalokar

TZO POLZELA:

Rafko Umbreht
Ivan Kolšek
Ivan Žolnir

TZO TRNAVA:

Ivica Novak
Milka Povše
Franc Rančigaj

TZO PREBOLD:

Peter Zagožen
Karel Marinc
Marija Žagar

TZO SEMPETER:

Franc Podkrajšek
Franc Rojnik
Vinko Četina

TZO TABOR:

Silva Pavlinc
Cecilija Kokole
Stanko Podbregar

TZO VRANSKO:

Franc Farčnik
Karel Goropevšek
Stanko Pistotnik

DSSS:

dr. Anton Vrabič
Irena Skok

HMEZAD VRTNARSTVO:

Jože Benčina
Alojz Brglez
Terezija Korošec
Jožica Oglajner
Franc Toplak
Vinko Toplak
Jožica Vouk
Franc Zuntar

HMEZAD SADJARSTVO MIROSAN:

Fanika Knez
Simon Napotnik
Franc Čakš
Stanko Markuš
Anica Kopušar
Đorđe Dajič
Viktor Tovornik
Eva Kokot
Cilka Štajner

CELJSKA MESNA INDUSTRIJA

DSSS:

Romanca Škorjanc
Marinka Pučnik
Pavla Krajnc
Cecilija Mandelc
Marija Kristan
kolektiv delavk v kuhinji
DO CMI

CMI TOZD PROIZVODNJA:

Ludvik Senica
Mirko Pušnik
Jože Deželak
Vladimir Ivekovič
Silva Vaukner
Ivan Kašner
Pavel Gnuš
Slavica Vračun
Terezija Marovt
Anton Rebersak

CMI TOZD PRODAJA

NA VELIKO:
Anton Zalokar
Anton Požun
Jože Zavšek
Andrej Benedejčič
Tomo Juren
Milena Plešnik
Henrik Žolnir

CMI TOZD MALOPRODAJA:

Ivan Jurak
Jožica Čmak
Amalija Krumpak
Alojzija Tovornik
Ivan Tomažič
Oskar Jurak
Pavla Cukala

CELJSKE MLEKARNE:

Milka Lovrenčič
Dani Jelen
Šipoš Tibor
Stane Kozar
Slavko Đuras
Vera Bračič
Terezija Razdevšek
Anton Mazaj
Janko Vidmar
Vanda Hafner
Franc Hrušovar
Skupina skutarne — Vida
Potočnik, Ema Sikošek
Andrej Čulk
Anton Križan
Daniel Klinar
Franciška Fekonja
Viktor Lah
Ivan Zurej
Franc Božičnik
Jože Žaberl

HMEZAD STROJNA TOZD PKM:

Ivan Rehar
Peter Kainz
Jože Vertovšek
Mirko Urlep
Alojz Ambrožič
Franc Vašl
Rado Kot
Stef Tratnjek

TOZD STORITVE:

Ivan Tekavec
Ciril Sitar
Vlado Vanovšek
Venčeslav Stropnik
Peter Novak
Ivan Sedminek
Slavko Delakorda
Janez Jelen

DSSS:

Franc Žužej
Janko Dajčar
Majda Marinko

HMEZAD NOTRANJA

TRGOVINA TOZD VELEPRODAJA:

Anton Klevže
Stinka Okorn
Franc Podhraški
Ciril Pšaker
Jasim Đajič
Janez Lovrenčič
Jovo Glavan

TOZD MALOPRODAJA:

Stefka Popovič
Anton Balon
Ivanka Prezelj
Martin Ocvirk
Milena Vuherer
Miha Bogataj

TOZD TRANSPORT:

Jože Zidar
Marjan Feldin
Jože Bevc
Rado Žilnik

DSSS:

Ivanka Vozič
Anica Obreza
Ivan Brišnik
Fanika Bastl
Dragica Božič

HMEZAD EXPORT-IMPORT:

Emil Pintar
Jože Zagode
Marija Kompoš
Anton Grobelnik

Podeljevanje priznanj SOZD Hmezad

Podeljevanje priznanj SOZD Hmezad Žalec — vrste priznanj in postopek pri dodeljevanju priznanj — je urejeno s Pravilnikom o podeljevanju priznanj SOZD Hmezad Žalec, ki ga je sprejel delavski svet SOZD na svoji seji 26. 12. 1981.

SOZD Hmezad Žalec, podeljuje ob svojih jubilejih ali ob praznovanju plakete, priznanja, nagrade in jubilejne značke.

PLAKETE

OZD za večletno trajnejše zelo uspešno delo oziroma poslovno sodelovanje in OZD, ki so združile sredstva za skupne naložbe, ki so velikega pomena ali, ki so s svojim uspešnim in kvalitetnim delom pripomogle k zgraditvi posameznih novih obratov oziroma delov organizacije;

2. posameznim delavcem in kmetom ali skupini delavcev in kmetov za izredno uspešno večletno delo, oziroma sodelovanje, ki daje vidne rezultate.

PRIZNANJA

OZD za večletno uspešno delo oziroma poslovno sodelovanje in OZD, ki so združile sredstva za skupne naložbe, ki so velikega pomena, ki so s svojim uspešnim in kvalitetnim delom pripomogle k zgraditvi posameznih novih obratov oziroma delov organizacije; posameznim delavcem in kmetom, oziroma skupinam, ki so s svojim prizadevanjem in delom pripomogle, da je organizacija dosegla nadpovprečne poslovne uspehe za razširitev proizvodnje za katere je dobila plaketo oziroma

priznanje, delavcem, ki so s svojim inovacijskim predlogom, ki je bil sprejet in uporabljen v OZD, veliko prispevali k uspešnosti in ekonomičnemu poslovanju ter delavcem in kmetom, ki so pred jubilejem oziroma podelitvijo priznanja več let aktivno in uspešno delovali v organih upravljanja in družbenopolitičnih organizacijah ali kot delegati v SIS in DPS.

JUBILEJNE NAGRADE:

podeljuje SOZD delavcem, ki so v delovnem razmerju neprekinjeno 10, 20 ali 30 let ne glede na to, ali so bili v delovnem razmerju v eni ali v več OZD. Višina jubilejnih nagrad je določena s Pravilnikom o ugotavljanju in razporejanju dohodka in čistega dohodka, delitvi sredstev za OZD in skupno porabo ter za povračila stroškov pri opravljanju določenih del in nalog.

Plakete in priznanja odobrava delavski svet SOZD na predlog komisije za priznanja.

Komisijo za priznanja sestavlja 5 članov, imenuje pa jih delavski svet SOZD.

Komisija razpiše natečaj za zbiranje predlogov za podelitev plaket, priznanj in odlikovanj, pripravlja predloge za podelitev, proučuje sprejete predloge in po potrebi zahteva od predlagatelja dopolnitve in dokaze za podane predloge, posreduje obdelane predloge za odlikovanja pristojnim občinskim organom in opravlja druga potrebna dela v zvezi s podeljevanjem plaket in priznanj. Po-RN



Predsednik Zveznega komiteja za kmetijstvo, gozdarstvo in prehrano dipl. inž. Milovan Zidar je v kratkem govoru orisal trenutno stanje kmetijstva in se zahvalil za izkazano mu pozornost

Jože Strašek
Rozalija Klinc
Fanika Rezec
Ivica Terglav
Ivan Pražnikar
Iva Gosak
Erna Savinek
Jože Rehar
Ivan Jazbec
Anton Štefančič
Jožica Cokan
Marija Grobelnik
Ivan Jelen
Anton Kompolšek

Jože Ocvirk
Franc Zeme
Vinko Čremošnik

HMEZAD
GOSTINSTVO-TURIZEM ŽALEC
TOZD SAMOPOSTREŽNA
RESTAVRACIJA CELJE:

Anica Čede
Marija Goleš
Fanika Herceg
Marica Jug
Marija Krajnc
Vera Krampač
Milka Kukovec
Milica Kunej
Anica Lorger
Silva Perčič
Gerčka Šmigoc
Franc Šteiner

TOZD HMELJAR ŽALEC:

Leopoldina Arnuš
Zinka Brinjevec
Zvonka Dobnik
Martina Lazar
Anica Novak
Marica Ozis

TOZD HOTEL PREBOLD:

Kolektiv TOZD Hotel Prebold

**TOZD RESTAVRACIJA
SLOVAN VRANSKO:**

Ivo Dernač
Ana Gros
Ivana Mešič
Franc Presekari
Jožica Razboršek

DSSS:

Fanika Grobelnik
Danica Klampfer
Štefka Pevec
Slava Zupanc

SOZD HMEZAD DSSS:

Zlatka Koren
Marija Wagner
Vojko Holobar
Vida Arnšek

HMEZAD — INTERNA BANKA:

Marija Bučar
Vlasta Svet
Marija Brecl

Delavski svet SOZD Hmezad

SOZD HMEZAD
Koordinacija OO ZKS

Zaključek

PROBLEMSKE KONFERENCE KOMUNISTOV OO ZKS SOZD HMEZAD

STABILIZACIJSKA USMERITEV

Na področju stabilizacijske politike, še posebno pri uresničevanju stabilizacijskih izhodišč SOZD Hmezad, bi morale vse združene organizacije napraviti pomembne premike tako na področju produktivnosti, ekonomičnosti poslovanja, kakor tudi na področju izvoza.

Komunisti ugotavljamo, da bi morali napraviti več kot smo, za kar pa nosijo odgovornost vsi komunisti, še posebno poslovodni organi, ki so bili individualno odgovorni za realizacijo stabilizacijskih usmeritev SOZD. Tako odgovornost je postavil delavski svet SOZD. Izvajanje sklepov najvišjega organa sestavljene organizacije pa je naša osnovna naloga in delovna zadolžitev.

Naša osnovna naloga v naslednjem obdobju na področju izvajanja stabilizacijske politike je sprejetje stabilizacijskih programov za vsako temeljno sredino, vsako TOZD. Na nivoju SOZD moramo sprejeti enotna izhodišča stabilizacijskega obnašanja kot temeljno politiko in usmeritev za celotno sestavljeno organizacijo. Nosilci te naloge so komunisti in poslovodni organi, ki so osebno odgovorni za njeno realizacijo.

V stabilizacijskih programih SOZD bomo opredelili naslednje temeljne cilje SOZD Hmezad:

- zagotavljanje planiranega fizičnega obsega proizvodnje;
- večanje delovne storilnosti;
- večanje deleža izvoza v celotnem prihodku;
- gospodarna poraba repromateriala, surovin in sredstev;

— zagotavljanje planirane rasti dohodka;

— naraščanje OD počasneje od rasti dohodka;

— večanje lastne akumulativne sposobnosti.

Za dosego navedenih ciljev stabilizacijske usmeritve bomo izvajali naslednje aktivnosti:

Količinski obseg proizvodnje bomo povečali na obstoječih zmogljivostih

— z vključevanjem nove tehnologije;

— z vključevanjem neaktivnih in ne dovolj izkoriščenih zmogljivosti;

— z izboljšanjem tehnologije;

— z boljšo organizacijo dela;

— z uvajanjem novih programov.

Izboljšali bomo ekonomičnost poslovanja:

— s planiranjem in normiranjem vseh stroškov;

— s pripravo in novimi proizvodnimi dosežki zmanjševali stroške na enoto proizvoda;

— jasno opredelili odredbodajalstvo in odgovornost za izvajanje danih nalog.

Z ustrezno kadrovske politiko bomo zagotovili:

— boljšo kadrovske strukturo;

— boljši odnos do dela in delovne storilnosti;

— dotok novih visoko strokovnih kadrov;

— vsakoletno spremljanje delovne uspešnosti delavcev, še posebno vodstvenih in vodilnih delavcev;

— dosledno uporabo načela reelekcije in zamenjave pri neuspešnem delu in poslovanju.

Povečali bomo izvoz v vseh združenih organizacijah SOZD Hmezad:

— z večjo intenzivnostjo izvoza;

— z večanjem asortimana proizvodov za izvoz;

— s konstantnostjo v izvozu;

— z zagotavljanjem trajne stimulacije za izvoz znotraj Hmezada ter z dohodkovnim pokrivanjem izvoza;

— s sprejetjem programa izvoza na nivoju SOZD Hmezad in z njegovo dosledno realizacijo.

Investicijska politika v SOZD Hmezad mora:

— zagotavljati izvajanje samouprave s Samoupravnim sporazumom o temeljnih plana 1981—1985 dogovorjenih projektov. V ta namen odnosno z namenom hitreje realizacije zagotovljenih investicijskih projektov je potrebno izdelati sistem združevanja sredstev v okviru SOZD.

S sestavo združevanja, ki bi naj teklo preko IB, bi že tako relativno nizka sredstva lahko oplemenitili s finančnimi sredstvi izven Hmezada in tako dosegli večje učinke. Sistem združevanja naj bazira na več elementih; doseženi ČD, akumulacija, amortizacija. Združevanje sredstev v okviru SOZD Hmezad bi se reguliralo s posebnim samoupravnim sporazumom, izvajati pa naj bi se postopno pričelo že v letu 1982.

(Nadaljevanje na 6. strani)

(Nadaljevanje z 2. strani)

KAZALCI GOSPODARJENJA V LETU 1982

Prikaz razmerij med planom 1982 in oceno leta 1981

Zap. št.	Šifra		Proizvodnja	Vkalk. delov. čas	Gibanje produktivnosti	Gibanje ekonomič.	Dohodek	Masa OD	Ostanek OD	Za akumulacijo	Zaostajanje OD v %
			1	2	3	4	5	6	8	9	7
1	10	Kmetijstvo Žalec	98	94	+ 4	+ 7	104	109	108	113	+ 56
2	20	Kmetijski kombinat Šmarje	140	130	+ 10	+ 1	165	147	2235	—	— 38
3	21	Kmetijstvo Ilirska Bistrica	111	104							
4	26	KZ Drava Radlje	—	—	+ 7	=	141	125	556	217	— 64
5	27	Sadjarstvo Mirošan	175	103	+ 72	+ 24	117	109	126	135	— 88
6	28	Vrtnarstvo Celje	105	103	+ 2	— 1	119	121	109	105	+ 10
7	30	KZ Savinjska dolina, Žalec	104	105	+ 4	=	128	125	142	154	— 12
8	32	Čebelarstva zadruga Žalec	127	100	+ 27	— 34	144	147	117	125	+ 7
9	50	Celjska mesna industrija	114	106	+ 8	+ 2	152	124	—	—	— 116
10	50	Celjske mlekarne	106	114	— 8	=	130	126	131	134	— 15
11	51	Hmezad export-import Žalec		115		— 8	127	124	144	153	— 12
12	60	Strojna Žalec	113	107	+ 6	+ 1	125	120	125	127	— 25
13		Minerva Žalec	123	115	+ 8	— 10	118	120	117	117	+ 10
14	70	Gostinstvo-turizem Žalec	100	105	— 5	+ 3	134	129	189	189	— 17
15	80	Notranja trgovina Žalec		113		=	131	129	99	104	— 7
16	90	Skupne službe SOZD		111			137	139	131	—	+ 5
17	94	Interna banka		116			129	132	109	—	+ 10
18											
19		SKUPAJ	114	105	+ 9	=	126	123	141	127	— 13

(Nadaljevanje s 5. strani)

— Zagotavljati sistem združevanja dela in sredstev za prednostne naložbe.

— V skladu z globalno politiko zagotoviti razvoj vseh reprocelot v SOZD Hmezad.

— Ponovno ovrednotiti investicijske programe SOZD Hmezad.

PROGRAMSKA IN PROJEKTNA USMERITEV

Komunisti smo enotni, da je v Hmezadu potrebno narediti bistvene premike za izboljšanje organizacije in poslovanja za hitrejši razvoj vseh združenih organizacij ter za večjo učinkovitost Hmezada kot celote.

Hmezad mora z ustrezno poslovno, razvojno in kadrovske politiko okrepiti svoje mesto, vlogo in pomen v regiji, republikli in širši družbeni skupnosti.

Nova usmeritev SOZD Hmezada z uvedbo programov in projektov za izvedbo planskih nalog in zagotovitev osnov za skupno delo pomeni novo kvaliteto v delu SOZD Hmezad zato komunisti podpiramo takšno usmeritev.

Sprememba načina dela, ki pogojuje skupno delo in koordinacijo na posameznih nalogah SOZD, DO in OZD, večjo disciplino in odgovornost pa zahteva prilagoditev organizacijske zgradbe sestavljene organizacije Hmezad.

Razpravo o novem načinu dela v SOZD Hmezad na osnovi programov in projektov in zagotovitev osnov za skupno delo ter prilagoditev organizacijske zgradbe sestavljene organizacije je potrebno izvesti v smislu strokovne presoje ali pomenijo predlagane spremembe primeren okvir za uspešnejše delo sestavljene organizacije ter s tem kvaliteten premik za večjo učinkovitost Hmezada.

V razpravo je potrebno vključiti vse samoupravne organe in družbenopolitične organizacije SOZD, DO in TOZD v sestavi Hmezada.

ENOTNA STALIŠČA DO PROBLEMATIKE CELJSKE MESNE INDUSTRIJE

SOZD Hmezad daje vso podporo vodstvu Celjske mesne industrije za izvajanje poslovne politike v skladu s sklepi in usmeritvami sanacijskega odbora.

Celjski mesni industriji je potrebno zagotoviti pogoje za normalno delo in poslovanje.

Znotraj Celjske mesne industrije je potrebno dosledno izvesti sanacijske ukrepe ter izvesti racionalizacijo proizvodnje. Celjska mes-

na industrija mora usposobiti ključno linijo za izvoz.

Zagotoviti je potrebno surovine za nemoteno proizvodnjo Celjske mesne industrije. SOZD Hmezad mora materialno oskrbovati Celjsko mesno industrijo s surovinami. SOZD Hmezad mora v zasebnem in družbenem sektorju povečati proizvodnjo živine. Zgraditi je potrebno farme govedu in prašičev. Razvijati je potrebno kooperacijsko proizvodnjo na ostalih področjih države.

Oskrba Celjske regije z mesom mora biti razdeljena na posamezne mesnopredelovalne OZD v skladu z zmogljivostmi posamezne OZD.

SOZD Hmezad in SOZD Merx oziroma mesnopredelovalne OZD v njunem sestavu morajo oskrbovati celjsko regijo z mesom in mesnimi izdelki.

Stališča in ocena DPO in DPS Celje do družbenoekonomskega položaja Celjske mesne industrije niso sprejemljiva, ker ne vodijo k reševanju problemov ampak položaj Celjske mesne industrije otežujejo.

DPS in DPO Celje skušajo vzroke za nastali položaj v Celjski mesni industriji prealiti na kolektiv Celjske mesne industrije, ne pa na dejanske vzroke, ki so v odnosu družbe do mesnopredelovalne industrije (cenovno nesorazmerje).

DPS Celjske regije je potrebno vključiti v razreševanje problemov mesnopredelovalne industrije, ki morajo najti ustrezno obliko pokrivanja razlike v ceni.

DPS morajo skleniti dogovor za pokrivanje razlike v ceni v skladu z dejansko porabo posamezne DPS celjske regije.

ZAKLJUČEK

OO ZKS morajo na svojih sejah obravnavati sprejete programe stabilizacijskih usmeritev svoje delovne sredine in sprotno preverjati njihovo uresničevanje.

Komunisti bomo na problemski konferenci v prvi polovici leta 1982 obravnavali in preverjali kako se stabilizacijske usmeritve uresničujejo v posameznih sredinah naše sestavljene organizacije.

Problemska konferenca je začetek organizirane akcije vseh družbenopolitičnih organizacij Hmezada, samoupravnih organov in poslovnih struktur za URESNIČEVANJE TEMELJNIH STABILIZACIJSKIH USMERITEV. Akcija mora seči v vsako TOZD, do vsakega delavca kot temeljnega nosilca boljšega gospodarjenja.

Komisija za sklepe

sheme DSS pa je delavski svet SOZD sprejel kot predlog za razpravo, ki naj bi bila zaključena do 20. januarja 1982, o predlogu se bo dokončno odločalo na naslednji seji DS.

Poleg navedenega je delavski svet sprejel še naslednje sklepe:

Sprejel je količinski plan proizvodnje, ki je obvezna za izvajanje v letu 1982, ekonomski izračun — vrednostni plan pa je osnova za urejanje družbenoekonomske politike v SOZD. Proizvodna koordinacija je zadolžena za uskladitev proizvodnih načrtov me DO in izdelavo operativizacije proizvodnih planov po reprodukcijskih celotah z ukrepi, proizvodna in komercialna koordinacija skupaj uskladita akcijo izvoza proizvodov Hmezada, ekonomske službe DO morajo izdelati plan obratnih sredstev za leto 1982 in pripraviti uskladitve planov DO z družbenim dogovorom o ekonomski politiki SRS za leto 1982 ter pripraviti podrobno analizo plana. Kompletan gospodarski načrt za leto 1982 mora zajemati naslednje akte:

— proizvodni plan, prodajni plan, vrednostni plan, plan obratnih sredstev, plan investicij, plan kadrov in izobraževanje ter plan družbenega standarda. Obvezni spremljajoči dokument so ukrepi z opredeljenimi odgovornostmi za izvajanje gospodarskega plana v letu 1982.

Vodstva SOZD, DO in TOZD skupaj s službami in EO pripravijo v januarju 1982 akcijo za konkretno izvedbo doseganja večje delovne storilnosti, Hmezadova enotna stabilizacijska izhodišča za izvajanje DD o ekonomski politiki SRS za leto 1982 in pripravijo rebalans razvojnih programov.

V planih zajeti režijski stroški skupnih služb se upoštevajo kot okvirni, po dopolnitvi samoupravnega sporazuma o svobodni menjavi dela in potrditvi nove organizacijske sheme skupnih služb pa je izdelati dokončen plan stroškov in konkretne osnove za prispevek.

Verificiral je plan obsega proizvodnje v Celjski mesni industriji, ki zagotavlja enako oskrbo območja kot v letu 1981 s tem, da se z družbenopolitičnimi skupnostmi doseže dogovor za pokrivanje izgube v letu 1981 in izpad dohodka v letu 1982, če bo le-ta posledica neusklajenih cenovnih odnosov. Verificirani plan je osnova za usklajevanje osebnih dohodkov v CMI.

Sprejel je pravilnik o podeljevanju priznanj SOZD Hmezad in imenoval komisijo za priznanja, ki jo sestavljajo:

Jožica Pirnat, namestnica predsednika DS SOZD, Slavko Košenina, koordinator ZK SOZD, Ivo Vodlan — namestnik predsednika koordinacijskega odbora sindikata SOZD, Barbara Jančič — predsednica konference OO ZSMS in Franc Potočnik — kooperant KZ Savinjska dolina.

Na osnovi sprejetega pravilnika o podeljevanju priznanj in predloga komisije za priznanja je odobril podelitev plaket in priznanj ob 20-letnici Hmezada za dolgoletno uspešno delo: delovnim organizacijam SOZD Hmezad, delavcem in združenim kmetom ter nekdanjim direktorjem Hmezada. Seznam dobitnikov plaket in priznanj je objavljen v tej številki Hmeljarja.

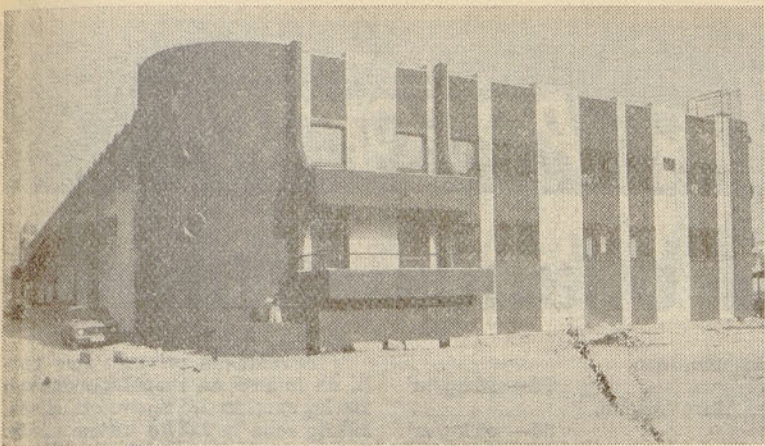
Predloženo besedilo pravnika o inventivni dejavnosti je sprejel kot predlog za razpravo. Javna razprava traja do 20. januarja 1982, na osnovi pripomb se izdela čistopis in predloži delavskemu svetu SOZD v potrditev na naslednji seji.

Na slavnostnem delu seje delavskega sveta SOZD Hmezad ob 20-letnici obstoja sta bila slavnostna govornika Gorišek Vlado, glavni direktor SOZD Hmezad in Milovan Zidar, predsednik zveznega komiteja za kmetijstvo, kot prvi direktor Hmezada v letih do 1969., državna odlikovanja so prejeli štirje delavci SOZD: Ludvik Grabnar, Milka Lovrenčič, Jože Brežnik in Milan Žolnir in plakete ob 20-letnici Hmezada.

POSLOVNI ODBOR je na 7. redni seji 25. 12. 1981 poleg predlogov in sklepov, ki jih je posredoval v sprejem delavskega svetu SOZD, sprejel še naslednje sklepe:



DELA VSKI SVET SOZD je na 6. redni seji 26. decembra 1981 obravnaval predlog gospodarskega plana SOZD za leto 1982, programe in projekte Hmezada za izvedbo planskih nalog v letu 1982 in zagotovitev osnov za skupno delo, predlog nove organizacijske zgradbe delovne skupnosti Skupnih služb SOZD Hmezad, pravilnik o priznanjih in pravilnik o inovacijski dejavnosti. Večino zadev je predhodno obravnaval poslovni odbor, programe in projekte Hmezada za izvedbo planskih nalog v letu 1982 in predlog nove organizacijske zgradbe DS Skupne službe pa je bil obravnavan še na komisiji za svobodno menjavo dela, na sejah družbenopolitičnih organizacij SOZD in večkrat na svetu direktorjev. Programi in projekti Hmezada so bili na vseh strukturah pozitivno sprejeti, predlog nove organizacijske



DO Notranja trgovina — nova večnamenska stavba v Žalcu že delno služi namenu

Poslovni odbor Tovarne krmil je zadalžil, da predloži pismeno poročilo glede oskrbe z močnimi krmili, prav tako je zadalžil poslovodstvo KZ Savinjska dolina, da s predstavniki Celjske mlekarne reši način odvzemanja vzorcev mleka za ugotavljanje toščobnih enot.

V Hmezadu organizirati strokovno razpravo o predlogu dopolnitev zakona o davkih občanov, ki se nanaša na način obdavčevanja dohodkov v kmetijstvu in sprejeti določena stališča do predlaganega novega načina obdavčevanja.

Hmezadovi delegati v skupščini SRS naj izpostavijo vprašanje delovanja SIS za preskrbo prebivalstva v celjski regiji, ki še ni zaživela, zato se tudi težje rešujejo vprašanja in problemi normalnega delovanja nekaterih dejavnosti znotraj kmetijstva, kar vpliva tudi na preskrbo prebivalstva z določenimi prehrabnimi proizvodi.

KOMISIJA ZA SVOBODNO MENJAVO DELA je na 3. redni seji 24. 12. 1981 med drugim imenovala delovno skupino za izdelavo predloga ekonomskih in pravnih rešitev sprememb in dopolnitev samoupravnega sporazuma o svobodni menjavi dela. Celoten postopek sprejema sprememb in dopolnitev citiranega sporazuma se mora izvesti do 1. marca 1982. Do tega roka se financiranje Skupnih služb SOZD izvaja po sedaj veljavnih osnovah in merilih.

Komisija predlaga tudi DO uvedbo postopka za spremembo njihovih samoupravnih sporazumov o svobodni menjavi dela (DO, ki vključujejo TOZD) v smislu pripomb in ugotovitev družbenega pravobranilca samoupravljanja.

Vskladiti je potrebno tudi pobudo Kmetijstva Žalec glede osnov za razmejitev prispevka DO za pokrivanje predračuna stroškov Skupnih služb SOZD.

Nadalje je komisija podprla predlog nove organizacijske sheme skupnih služb SOZD in ga ocenila kot primeren dolgoročni okvir za izvajanje nalog in programov na nivoju SOZD, nakazala pa tudi najnost izvajanja aktivne kadrovske politike v SOZD kot celoti.

Predlagani predračun stroškov Skupnih služb SOZD je sprejela kot osnovo za okvir režije v letu 1982, na prihodnji seji v februarju 1982 pa bo obravnavala predlog novih cen del in nalog storitvenega pomena (RC, Io, Hmeljar).

Konec decembra lanskega leta se je sestel tudi ODBOR ZA STANOVANJSKE ZADEVE SOZD in obravnaval razdelitev sredstev za individualno gradnjo po natečaju v marcu 1981, najem posojila iz družbenih sredstev vzajemnosti občine Celje in dodelitev stanovanj, razdelitev obresti od združenih stanovanjskih sredstev, postopek za vračilo posojila delavcev, ki so samovoljno prekinili delovno razmerje in plačilo kupnine za stanovanja v Dobrteši vasi, Preboldu in na Vranskem.

J. Ojdanič

DO NOTRANJA TRGOVINA

Nova večnamenska stavba izročena namenu

V okviru praznovanja 20. obletnice Hmezada je kolektiv DO Notranja trgovina 26. decembra 1981 ob navzočnosti celotnega kolektiva, predstavnikov SOZD, delovnih organizacij Hmezada, predstavnikov družbenopolitične skupnosti, občine Žalec, združenja za kmetijstvo SRS in predsednika zveznega komiteja za kmetijstvo, gozdarstvo in prehrano dipl. ing. Milovana Zidarja, izročil namenu večnamensko stavbo v Žalcu.

Nova večnamenska stavba stoji jugozahodno od sedanje blagovnice »Hmezad« in ima nad 4.000 kvadratnih metrov pokritih površin. Ob njej je 5.000 kvadratnih metrov odprtih transportnih in skladiščnih površin. Z novo stavbo si je kolektiv Notranje trgovine pridobil ustrezne skladiščne, prodajne in poslovne prostore za normalno delo. S skladiščnimi prostori bo upravljala TOZD Veleprodaja.

V skladiščnih prostorih nove stavbe bodo skladiščeni rezervni deli za kmetijstvo, orodje in občutljivejši stroji. Notranje skladišče bo opremljeno z regalno-paletno tehniko. Skladišče je povezano z odprtim delom skladišča, kjer bo prvenstveno zastopana kmetijska mehanizacija.

V pritličju severnega dela večnamenske stavbe je grosistična prodaja rezervnih delov kmetijskega programa. Od tu se bo prvenstveno oskrbovala Maloprodaja, servisne delavnice in kmetijske preskrbe z rezervnimi deli domačih proizvajalcev. Z ureditvijo skladišča rezervnih delov v Ljubljani (po sporazumu uporabnikov za SRS) bo ta prodaja terminološko vezana na ostale zaloge v Sloveniji in bo lahko komercialist oziroma prodajalec preko ekrana ugotovil, kje se nahaja na zalogi iskani rezervni del ter ga takoj odpoklical.

Ob skladišču je tudi rampa, ki bo služila za nakladanje in razkladanje predvsem traktorjev in ostalih priključnih strojev na kolesa. Sicer se bo pretežno opravljala manipulacija z viličarji. V stavbi so tudi poslovni prostori za TOZD Veleprodajo, TOZD Sadeks in DSSS, na južnem delu je zaklonišče, ki sprejme 200 ljudi. Zaklonišče je skupno in so ga financirali DO Notranja trgovina,

DO Export-import in delno DO Kmetijstvo Žalec.

Nova večnamenska stavba se vključuje skupaj z »Blagovnico Hmezad« in skladiščem barv in lakov (bivši prostori Zarje) ter skladiščno-dvoriščnim delom v »PRODAJNI CENTER KMETIJSKO-TEHNIČNEGA BLAGA«.

Že v sedanjem kompleksu, seveda po dokončani ureditvi skladišča (še manjka oprema) in po ureditvi zunanjega odprtega skladišča (še ni v celoti asfaltirano in zgrajeno) ter razširitvijo maloprodaje v nadstropje blagovnice (do 26. aprila 1982), bomo lahko govorili, da bo spadal ta prodajni center kmetijsko-tehničnega blaga med največje tovrstne prodajne centre v državi. Na tem prostoru bo široka ponudba blaga na drobno (maloprodaja) in na veliko (veleprodaja). V ponudbi bomo zadovoljevali individualnega kmeta, vrtičkarja, obrtnika, zadrugo, kmetijsko trgovino na drobno in delno industrijo. S pridobitvijo sosednjih zemljišč in stavb (Roblekovo in Antlogovo), ki sta po urbanističnem programu predvideni za našo razširitev, se bodo obstoječe zmogljivosti z načrtno izgradnjo podvojile. Te pa bodo po izgradnji omogočile še boljšo ponudbo. S poglobljenim asortimanom in tako v celoti opravičile zamisel »Prodajnega centra Hmezad«.

Z izgradnjo večnamenskega objekta je DO Notranja trgovina odstopila dosedanje skladišče Kmetijske mehanizacije, ki stoji južno ob železnici DO Strojni, ki bo v njem organizirala proizvodnjo.

Notranja trgovina je poleg omenjenih investicij v preteklem letu tudi uredila v Vrbiu okolico, parkirne prostore, zunanje skladišče za potrebe TOZD Transporta in TOZD Veleprodaje. V Markovcih pri Ptujju je bila delno obnovljena šola v skladiščne in poslovne prostore ter zgrajena nadstrešnica za odkupno dejavnost novega tozda Sadeks.

Delavci DO Notranje trgovine se zavedamo, da smo si z izgradnjo večnamenskega objekta pridobili ustrezne delovne pogoje, ki pomenijo našo obvezo za odgovornejše izpolnjevanje planskih nalog, kljub težjim pogojem gospodarjenja.

Ivan Debelak

ZVEZA DRUŠTEV INŽENIRJEV IN TEHNIKOV
CELJSKEGA OBMOČJA

VABI NA

Tradicionalni DIT-ov ples

13. FEBRUARJA 1982 OB 20. URI V NARODNEM DOMU
CELJE

Vstopnice dobite na vseh vodstvih strokovnih društev IT in na sedežu Zveze IT, Tomšičev trg 7/II od 8. 2. do 13. 2. 1982 od 9. do 11. ure. Informacije dobite na telefon št. 22-115 vsak dan od 9. do 11. ure.

Zimsko krmljenje in bilanca krme

Praksa kaže, da se največ napak v prehrani živine dela ravno v zimskem času. Napaka je namreč v tem, da posamezni kmetje sploh ne ocenjujejo količine doma pridelane krme ali pa jo precenjujejo. Da bi se izognili tem pomanjkljivostim vam priporočamo:

OCENITEV KRME TER STANJE ŽIVINE V HLEVU (VGŽ) VELIKIH GLAV ŽIVINE:

To delo opravimo predvsem zaradi tega, da bomo kasneje lažje izračunali količine krme na VGŽ ali na dan. Ocenitev lahko izvršimo z merilnim trakom, lahko pa tudi kot so že posamezniki nava-

Travniško seno (zelo listnato, mlado pokošeno, lepo spravljeno)
 Travniško seno, slabša kvaliteta (izprano, staro košeno, na tleh sušeno)
 Seno sušeno na dosuševalni
 Otava
 Detelje
 Travnice, travno deteljne silaže (rezane 3 cm)
 Koruzna silaža v voščeni zrelosti
 Silaža (močno oveta trava)

70—90 kg/m³
 50—60 kg/m³
 110—120 kg/m³
 80—90 kg/m³
 50—60 kg/m³
 700—800 kg/m³
 700 kg
 500—600 kg/m³

Zimsko krmljenje, računamo, se prične v prvih novembrskih dneh — nekje v hribih prej, drugje v dolini pozneje, konča pa se spomladi v drugi polovici aprila ali v začetku maja.

Okroglo računano, traja zimsko krmljenje okrog 180—200—220 dni. To pa še ne pomeni, da moramo

živali v resnici pojedle?

Kako visok je vsebnostni sestav naše domače krme in ali smo pripravljene v naši situaciji dodajati še kakšno doma pridelano energijsko ali dokupljeno hrano?

Naslednje delikatno vprašanje je še za veliko živinorejcev smešno: Koliko kmetovalcev tehta krmo, ki je predvidena za dnevno porabo?

Nešteto naših visoko proizvodnih živali gre le zaradi našega nekontroliranega krmljenja prezgodaj v zakol, zaradi enega ali drugega vzroka.

Tehtanje razpoložljive krme v obroku bi se moralo ponavljati mesečno vsaj enkrat, predvsem pa v dnevih, ko menjamo krmo (boljšo, slabšo, drugo). V razvitejših deželah opravljajo tehtanje krme v obroku na dan, ko delajo molzno kontrolo. Ta dan se lahko na podlagi namolžene količine mleka

V navedenem primeru smo rekli, da imamo na razpolago dnevno 200 kg sena in 225 kg travne silaže. 200 kg seaa in 225 kg travne silaže. Takoj nam mora biti jasno, koliko sena in silaže bomo dnevno polagali našim živalim.

Kot primer vzemimo, da odrasla žival (VGŽ) poje približno 15 kg silaže in 13 kg krme v obliki sena in otave.

Račun glasi takole:
 200 kg deljeno s 13 = 15 VGŽ
 Še enkrat naj poudarim, 13 kg krme je količina, ki bi jo naša živalina naj dobila poleg silaže.

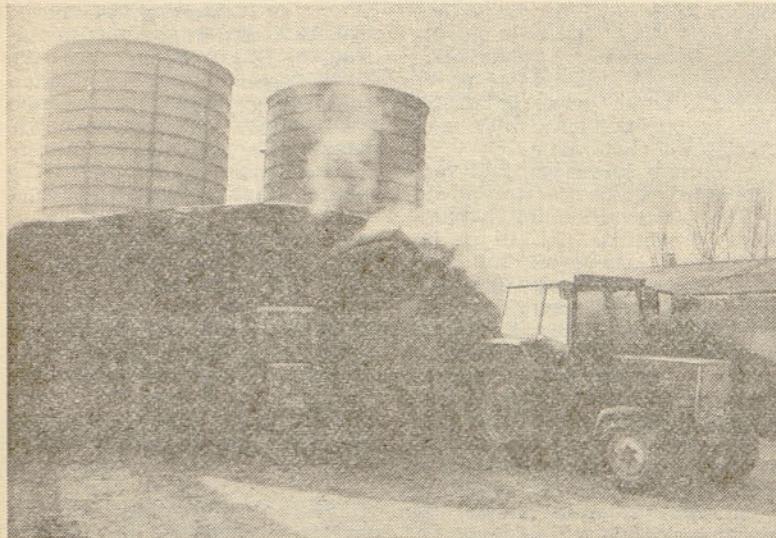
Pri silaži glasi račun:
 225 kg : 15 = 15 VGŽ

Ce bo ta silaža krmljena manjšemu številu živali, bo tem seveda na razpolago v večji količini. Torej, doslej smo ugotovili, da lahko z našo pridelano krmo redimo preko zime 15 VGŽ.

Ce je v hlevu več živine, je nujno, da dokupimo krmo, ali da pravočasno odprodamo odvečno količino živali.

Da bi znali pravilno ocenjevati našo krmo in hraniti našo živino, ponovimo potrebe krav.

Za tvorbo 1 kg mleka s 4% toščobe se porabi 60 g PB (prebavljenih beljakovin). Za vzdrževanje telesa za 100 kg žive teže porab prav tako 60 g PB. Za tvorbo 1 kg



Nalaganje silaže na prikolice je na farmi Podlog s frezo močno olajšano

jeni, ocenimo tudi vizualno (oceno). Tako seštejemo prvo težo krav, tej teži prištejemo težo mlade živine, vse skupaj; težo krav in mlade živine podelimo s povprečno težo naše srednje težke krave, kar nam da količino VGŽ v našem hlevu.

OCENITEV ZALOGE KRME

Pri ocenitvi zaloge krme uporabljamo 2 metrsko lato, s katero merimo površino krmnega kupa (seno, otava, otavič), širina × dolžina × višina = m³.

Pri ocenitvi zaloge krme pod svislami — mislim na del krme, ki je naložen na vrhu v obliki trikotnika, se jemlje polovična višina tega dela.

Za silose, če so koritasti, se ta izračun naredi kot pri kupu sena, če so pa okrogli, najprej izmerimo polovico premera silosa × polovico premera × 3,14, kar nam da osnovno površino × višino silažne mase v silosnem prostoru.

Izmerjeno in izračunano količino krme pomnožimo s srednjimi povprečnimi težami krme po m³.

v tem času porabiti vso preko leta pripravljeno krmno zalogo. Seno nam mora ostati, da ga lahko polagamo še v času paše ali v času ko krmimo travo.

Tudi silažna koruza nam je potrebna, saj nam poleti redno primanjkuje energetske hrane in običajno pri nas, ker še nimamo specializirane reje, imamo tudi redno v hlevu tudi pitance.

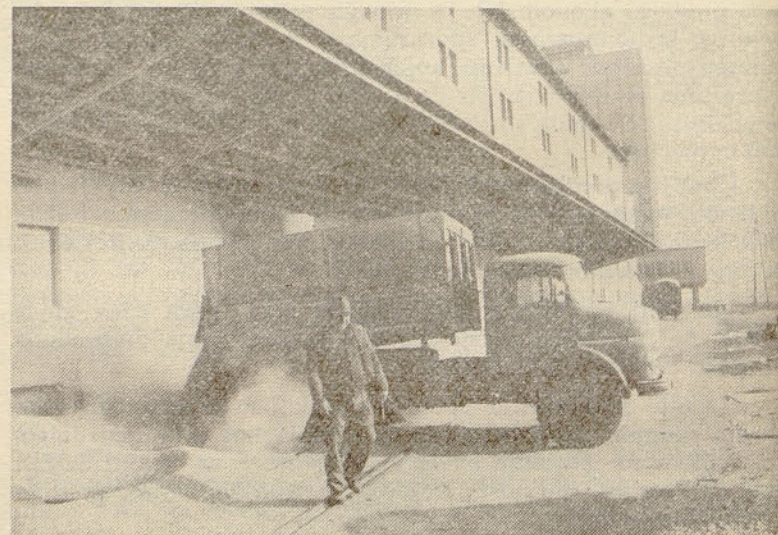
Primer:

Na seniku imamo, smo izračunali, okrog 40.000 kg suhe krme, kar pomeni 40.000:200 dnevi = 200 kg krme na dan. To količino lahko dnevno porabimo za našo živino. Te ne smemo porabiti, ponovno poudarjam, da rabimo krmo še za poletje. Isto velja seveda tudi za silažo, še posebno, če je koruzna.

V silosih smo ocenili 45.000 kg mase, kar pomeni zopet 45.000:200 = 225 kg na dan. Po tej enostavni poti smo ugotovili, da imamo na razpolago silažo do sredine maja.

Zastaviti si moramo dve zelo kritični vprašanji:

Koliko krme imamo dnevno na razpolago in koliko od tega bodo



Avtoprevoznik Srečko Stepišnik opravi dnevno tudi 15 voženj krmilnih žit od silosov do mešalnice krmil.

takoj korigira obrok. Dobrim molznicam, ki so po telitvi, mogoče zmanjšamo količino osnovne hrane, povečamo pa količino koncentriranih krmil, pri slabših molznicah pa obratno. Na ta način lahko obdržimo konstanten prirast ali konstantno proizvodnjo mleka.

V zvezi z ocenitvijo naše krmne zaloge za zimsko obdobje nas zanima naslednje vprašanje:

Koliko VGŽ (velikih glav živine) skupno z mlado živino lahko krmimo z našo krmo?

mleka s 4% toščobe potrebuje žival 300 ŠV (škrobnih vrednosti), za vzdrževanje na vsakih 100 kg teže živali še nadaljnjih 600 ŠV.

Navedene številke bo moral osvojiti vsak umen kmetovalec, ki bo stremel za rentabilno proizvodnjo v svojem hlevu.

Uvodoma smo določili, da bomo živalim nudili 13 kg suhega in 15 kg silaže (travnice 30% SS).

Praviloma bi našo krmo morali analizirati. Sedaj za naš primer

Združeni s Hmezadom hitreje naprej

Konec decembra v lanskem letu so se delavci in zadrugniki slovensko-bistriške zadruga odločili z referendumom, da se združijo v SOZD Hmezad, kajti vsa dosedanja prizadevanja za združitev s Timo niso rodila sadov z ozirom na dobro znan odnos v preteklosti. Poslovno sodelovanje ostaja še s Timo, vendar že to, da je imel Hmezad več posluha za poslovno sodelovanje doslej, je prav gotovo bilo odločilno za združitev, kajti danes ni več mogoče preprečevati zadrugnika samo z besedami, ampak hoče dejstva in Hmezad jih je bolje ponudil, ko gre za znatna sovlaganja. Dohodkovni odnosi dobivajo čedalje večjo veljavo in v tem primeru je bilo to odločujoče.

Ce napravimo samo bežno sliko stanja v združnem kmetijstvu, so povsem razumljivi naporji po hitrejšem napredku pri preusmerjanju kmetij. Samo, če povemo, da je v občini 15 tisoč hektarjev zemljišč, od tega 90 odstotkov v združnem, pove dovolj in če dodamo, da je na teh površinah kar 8.055 posestnikov, je slika še bolj zaskrbiljujoča. Tu se jasno kaže prevelika razdrobljenost, saj je

sorazmerno majhno število kmetij z več kot 5 hektarji zemlje, 1.030 kmetij. Približno dve tretjini jih je v pohorskem predelu in obronkih Haloz. Tu je tudi eden izmed osnovnih vzrokov, ki onemogoča hitrejši razmah združništva.

Zadruga združuje s svojima TOZD Slovenska Bistrica in TZO Oplotnica 615 članov in 950 kooperantov. V zadrugi je zaposlenih 57 delavcev. V TZO delujejo še zadružne enote. Imajo skupno hranilno kreditno službo, ki posluje povsem samostojno.

Na področju zadruga se močno širi živinoreja: priraja mesa in mleka. Zanimiva je primerjava rasti priraje: Ce so v letu 1976 odkupili 820 ton mesa, mleka 2 milijona litrov, je bilo v letu 1980 že 1.160 ton mesa, mleka 3 milijone 286 tisoč litrov. Za konec srednjeročnega obdobja načrtujejo že 1.275 ton mesa in 4 milijone 270 tisoč litrov mleka. Tudi perutninarstvo narašča: v letu 1980 je bilo odkupljeno 2.700 ton perutninskega mesa, za leto 1985 pa predvidevajo že 4.250 ton. Vse kaže na to, da se bo tudi prašičereja razmahnila. Torej je le krenilo, še zlasti, ko so začeli samo-

stojno delovati, še več pa pričakujejo sedaj, ko so združeni v SOZD Hmezad, saj predvidevajo letno preusmeriti približno po 40 kmetij, skupaj torej 200 kmetij. Naložbam posvečajo zlasti v sedanjem obdobju veliko skrb, v načrtu so imeli 358 milijonov 908 tisoč dinarjev naložb za gradnjo hlevov, silosov, živinorejo, poljedelstvo, prašičerejo, perutninarstvo, vinogradništvo in sadjarstvo, z združitvijo s Hmezadom pa

se je naložena vsota povečala še za 163 milijonov 400 tisoč dinarjev, kar daje skupno naložbo v tem srednjeročnem obdobju 522 milijonov 308 tisoč dinarjev. To pa je že vsota, ki daje res dobro prihodnost slovenskobistriškemu združništvu in znaten naložbeni zalogaj, ki bo zahteval od vseh res velike napore za njegovo uresničevanje. Z združenimi močmi bomo to prav gotovo zmogli.

Osnutek zakona o temeljnih pravicah iz pokojninskega in invalidskega zavarovanja

Zvezni zbor Skupščine SFRJ je na svoji seji 15. julija 1981 obravnaval in sprejel predlog za izdajo Zakona o temeljnih pravicah iz pokojninskega in invalidskega zavarovanja. Zbor je v skladu s 139. členom Poslovnika Zveznega zbora sklenil, da bo osnutek omejenega zakona obravnaval na posebni seji in zadalžil komisijo, da na podlagi pripomb, mnenj in predlogov delovnih teles Zveznega zbora, ki so obravnavala predlog za izdajo tega zakona, mnenj s seje zbora ter pripomb in sugestij, ki so jih dobili drugi organi in organizacije, pripravi novo besedilo osnutka zakona in ga pošlje zboru v sprejetje.

Ustavna podlaga za izdajo tega zakona je 3. točka 281. člena ustave SFRJ, po kateri federacija po zveznih organih ureja temeljne pravice delovnih ljudi, da zagotovi njihovo socialno varnost in solidarnost ter 6. točko prvega odstavka 281. člena ustave SFRJ, po kateri federacija ureja in zagotavlja temeljne pravice borcev, vojaških invalidov in družin padlih borcev.

Republikam je prepuščeno urejanje pravic, ki so zanjo specifične in celo tudi posameznim skupnostim pokojninskega in invalidskega zavarovanja z njihovimi statuti.

Zvezni zbor skupščin SFRJ je osnutek Zakona obravnaval decembra 1981, ga sprejel ter ga dal v javno razpravo.

Ta mora biti zaključena konec januarja, kjer je predvideno, da bo zakon sprejet marca, veljati naj bi začel 6 mesecev po objavi. V tem času bo potrebno sprejeti tudi republiški zakon, kar bo težka naloga glede na kratek čas, ki bo na voljo.

Zakon, če bo sprejet, bo prinesel veliko novosti, glede katerih so mnenja dokaj različna. Zakon ima 7 poglavij. Med temeljnimi določbami je novost 9. člen osnutka, ki pravi, da zagotavljajo delavci sredstva po samoupravnem sporazumu s prispevkom iz osebnega dohodka in prispevkom iz dohodka temeljnih organizacij združnega dela oziroma prispevkom iz sredstev drugih samoupravnih organizacij in skupnosti, v katerih delajo. Sredstva, ki jih zagotavljajo delavci s prispevkom iz dohodka temeljnih organizacij združenega dela, se izločijo praviloma v skladu s porastom družbene produktivnosti dela na območju republike oziroma avtonomne pokrajine.

Med temeljnimi pravicami je novost v 15. členu 2. točka, pravica do razporeditve na druga

ustrezna dela oziroma delovne naloge, pravica do ustrezne zaposlitve, pravica do prekvalifikacije ali dokvalifikacije ter pravica do ustreznega denarnega nadomestila glede pogojev za pridobitev starostne pokojnine in sprememb, dodana je le nova določba o predčasni upokojitvi.

Tako 20. člen odpravlja posebni pogoj 40 mesecev zavarovanja v zadnjih 5 letih oziroma 80 mesecev zavarovanja v zadnjih 10 letih, ki je bil prej predpisan, če se je zavarovanec upokojil s 65. leti oziroma zavarovanka s 60 leti, in z najmanj 15 leti zavarovalne dobe.

Precej dilem in razgovorov teče okrog določila, da se pridobi pravica do starostne pokojnine tudi pred dopolnjeno starostjo, in sicer že z najmanj 35 leti pokojninske dobe in 55 leti starosti za moške oziroma najmanj 30 let pokojninske dobe in 50 leti starosti za ženske ob ustreznem zmanjšanju pokojnine.

Ko pa uživalec dopolni starost, predpisano za pridobitev pravice do starostne pokojnine (torej starost 60 oziroma 55 let), se mu ne zmanjša pokojnina, iz česar sledi, da v tem primeru samo 5 let nima polne pokojnine, potem pa se mu ustrezno zviša.

Novost je tudi na področju vsakoletne uskladitve pokojnine. Osnutek zveznega zakona določa obvezno vsakoletno uskladitev z gibanjem nominalnih OD, doslej se je usklajevalo s porastom življenjskih stroškov.

Medletna uskladitev je prepuščena republikam. Prav tako bodo republike še naprej določale najvišjo pokojninsko osnovo ter na enak način odmerjale invalidske in družinske pokojnine.

V poglavju invalidnosti je sprememba glede samega pojma. Oena delovne zmožnosti ni vezana več na delo in naloge, ki jih je opravljal delavec, temveč na vsa dela in naloge, ki jih lahko opravlja v OZD in ustrezajo njegovi izobrazbi oziroma z delom pridobljenimi delovnimi zmožnostmi.

Obveznosti iz invalidskega zavarovanja se prenašajo na TOZD, kjer bo torej potrebno uveljavljati denarno nadomestilo. To pomeni po eni strani večje breme za TOZD, po drugi pa dosti manjše število invalidnosti ter tudi manjša prispevna stopnja v sklad PIZ.

37. člena določa pogoje, ki jih mora zavarovanec izpolnjevati ob nastanku invalidnosti.

Zavarovanec pri katerem nastane izguba delovne zmožnosti...

(Nadaljevanje na 13. strani)

uporabljam vrednosti krme, ki so pri nas:

suha krma 70 kg PB in 375 ŠV
travnna silaža 30 g PB in 150 ŠV

Tako pridemo do vprašanja: za koliko kg mleka bo zadostovala naša krma?

13 kg krme (70+375) SS v g 11.050 PB v g 010 ŠV 4.875
15 kg silaže (30+150) 4.500 + 450 ŠV 2.250

Za vzdrževanje 600 kg težke živali
Ostane hranilnih snovi za proizvodnjo za kg mleka

Seveda, v široki praksi ni povsod na razpolago travne silaže, ki smo jo mi v našem primeru navajali. Rejci, ki bodo imeli v obroku koruzno silažo, bodo zadovoljili potrebe po ŠV (energiji), manjkalo jim bo PB (prebavljivih beljakov-

15.550	1.360	7.125
—	360	— 3.600
	1.000	3.527
	16,7	1,7

Kot je omenjeno, zadovoljuje naša krma potrebe po PB za 16,7 litrov in ŠV in 11,7 litrov mleka. Če je proizvodnja posameznih živali višja, je potrebno to proizvodnjo pokriti z dodatno krmo.

V tem primeru bi dodatno energetsko krmo lahko zadovoljili s kakršnimkoli domačim žitnim šrotom ali s pesnimi rezanci.

Se eden primer: Ugotovili smo, da nam daje krava 20,5 litra mleka. Koliko krmil bo potrebno dodati naši kravi, da bo to proizvodnjo držala čim dlje in da ne bo izgubljala na teži ali se kakorkoli zdravstveno onemogočila za nadaljno proizvodnjo?

Ponovili bomo že predvideno količino krme in dodali najustreznejšo krmo za določeno žival.

13 kg krme (70+375) SSV g 11.050 PB v g 910 ŠV 4.875
15 kg silaže (30+150) 4.500 450 2.250
2 kg pesni rezanci (35+510) 1.800 70 1.020
kg žitni šrot (80+700) 1.720 160 1.400

Za vzdrževane 600 kg težke živali
Ostane za proizvodnjo ali za kg mleka

vin), ki jih je težko nadomestiti. Ne pozabimo, da pozimi kot polleti redno v obrok dodajamo rudnine, ki so v prehrani naših živali nujne kot hrana sama.

Samo z enim dejstvom naj podkrepih zahtevo po rudninah. Pred leti smo od naših proizvodnih krav zahtevali ali pričakovali 10 do 12 litrov mleka, ki jih je žival lahko pokrila z osnovno krmo. Običajno smo takrat kosili pozno — po cvetenju, ko vsebujejo rastline največ rudnin.

V času, ko želimo in pričakujemo od živali več mleka in v krmi več beljakovin, pa kosimo krmo pred cvetenjem ter tako zadovoljujemo potrebe živali z beljakovinami, ki so na trgu najdražje, rudnine moramo redno dokupovati in

19.070	1.590	9.545
—	360	— 3.600
	1.230	5.945
	20,5	20,0

hraniti po navodilih, ki so povsod priložena.

ŽVZ — CELJE
ing. Mirko Pristovšek

TITO

Danes moramo podpreti vse kmete, kolikor je le možno

Tovarišice in tovariši!

Tu ste v glavnem poudarili tiste gospodarske in kmetijske probleme, ki jih moramo takoj začeti reševati. Predsednik zveznega izvršnega sveta je razložil program kratkoročnih ukrepov — zamrznitev cen, to je zaustavitev njihovega divjanja, brzdane uvoza itn. Toda to so začasni ukrepi, ki ne morejo dolgo trajati. Zato tovarišem, ki se s tem neposredno ukvarjajo, polagam na srce, naj takoj začnejo pripravljati dolgoročne programe. Kajti, če ne bomo pripravili dolgoročnega programa našega notranjega razvoja, nam lahko propade tudi to, kar smo naredili doslej in zares bi prišli v zelo težak položaj, kakršnega danes ni. Zvezni izvršni svet bo lahko reševal probleme, če ga bomo vsi podpirali, če bodo vse republike v tem enotne, tako kot se mi tu zavedamo te potrebe. Brez polne podpore in pravičnega vedenja vseh ne bomo mogli narediti vsega, kar je treba. Podporo moramo dajati od samega začetka, dokler ne uredimo položaja, pa tudi kasneje.

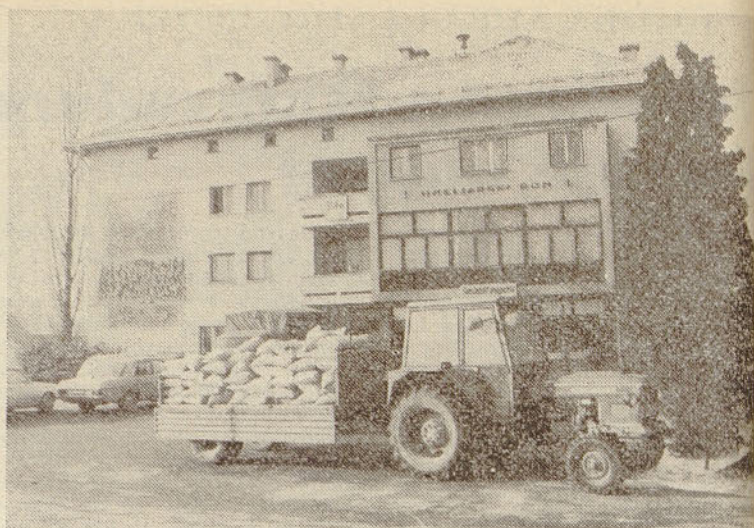
Seveda moramo vzporedno s tem hitro izpopolnjevati naš sistem, reorganizirati naše najvišje organe in sam državni vrh. Nimamo časa za odlašanje, ampak moramo hitro delati. Ne bomo spreminjali ustave v celoti, ampak z ustavnimi amandmaji samo določene stvari v njej. In to moramo narediti. Pred nami je torej ogromno delo, ki zahteva tudi ustrezno vedenje. Ta konferenca je po mojem mnenju zelo vplivna zato, ker ste zelo dobro ugotovili, kaj vse nas zdaj najbolj prizadeva in kaj nas najbolj ovira, da bi hitreje napredovali. Tu je zastopana vsa Jugoslavija, zveza komunistov iz vse države. In prav enotnost stališč delegatov iz vseh republik je zelo pozitivna in zares dobra stvar. Konstruktivnost vseh na tej konferenci naj bo za vzor vedenja pri uresničevanju odločitev, ki smo jih tu sprejeli. Na dnevnem redu konference je bilo tudi kmetijstvo. Jasno se je pokazalo, kje so slabosti v njem. Že dolgo jih poznamo, vendar jih nismo energično odpravljali in marsikaj smo zamudili tako v družbenem kot v zasebnem sektorju.

V tej zgradbi sem se danes pogovarjal s skupino trideset kmetov — individualnih proizvajalcev. Govorili so mi o položaju, kakršen je. Tudi v tem sektorju bomo morali začeti hitreje reševati probleme, ki niso tako težki. Največ pritožb je letelo na posrednike, to je na različne nakupovalce, prekupčevalce in druge, ki brez svojega prispevka jemljejo. Kmetje so mi povedali, da so oškodovani, pa naj je letina rodovitna ali ne. Kajti če obrodi malo, cene ne skačejo pri njih, marveč v trgovini. Če pa je letina dobra, prav tako nimajo veliko od tega, saj tedaj cene padajo, ker jih prekupčevalci znižujejo. Mislim, da bi tu morali poskrbeti za večji nadzor in to trajno, ne le začasno.

Eden izmed kmetov je tu dobro rekel, da danes ni več moč govoriti, da so kulaki tisti, ki imajo kakšen kmetijski stroj. Bilo bi zares absurdno, če bi nekdo danes zaradi tega obtoževal našega kmeta. Mi ravno hočemo, da bi bili naši kmetje malo bogatejši in da bi več pridelali. Ne smemo jih deliti na bogate, srednje in revne. Danes moramo podpreti vse kmete, kolikor je le možno. Kajti kmet, ki mu gre dobro in prideluje za trg, nam veliko pomeni. Potrebujemo kar največ proizvodov za trg in tak kmet zelo koristi socialističnemu razvoju. Koristen je tudi tisti, ki prideluje samo zase, da ne pritiska na kmetijske pridelke na trgu. Torej, tiste razlike, po katerih so nekdanji sodili o tem, kdo je za socializem koristen in kdo ne, danes že izginjajo. Tu ne želim podrobneje govoriti o kmetijstvu, saj ste o tem tu že precej slišali. Mislim, da je zelo pomembno, da v nadaljnjem razvoju upoštevamo resolucijo, ki ste jo danes soglasno sprejeli.

Iz skupnega govora na prvi konferenci ZKJ

Beograd, 30. 10. 1970



V Savinjski je še dovolj mineralnih gnojil, a ne vseh. Tako priča tu posnetek iz Trnave

To bi povedal, če bi bil delegat na kongresu

Tovarišice in tovariši delegati!

Čutim potrebo spregovoriti o treh zadevah, ki rastejo ena iz druge, ki vsaka zase pomeni za našo demokratično socialistično samoupravno prakso odklon, proti kateremu se moramo boriti s tako močjo in zavzetostjo, da jih bomo izločili iz vsakdanjega življenja in to čimprej, za vsako ceno v prid resničnemu samoupravljanju, za dobrobit vseh nas, ki nam samoupravljanje delovnega človeka pomeni edino možno, poštenega pripadnika naše družbe vredno izbiro.

Tovarišice in tovariši, vse obdobje socialistične demokracije govorimo tudi o pojavih birokratizma in tehnokratizacije nekaterih slojev naše družbe, ki da sta nedopustni in proti katerima se je treba boriti. Vseskozi vedno znova ugotavljamo, da se ti dve rakasti tvorbi naše stvarnosti širita in množita kljub temu, da pravimo, da ju moramo ne le omejiti, pač pa iztrebiti. Zakaj tako? Tovarišice, tovariši, če smo res taki, potem zato, ker vse do danes le govorimo o teh pojavih kot nesprejemljivih, naši poti družbenega in ekonomskega razvoja tujih, nič določenega pa do danes nismo storili, da bi širjenju birokratske in tehnokratske miselnosti vsaj pristrigli peruti. Ali pa morda smo?! Smo morda že koga direktno ožigosali kot nosilca takih za našo družbo nezdravih miselnosti in ravnanj? Ni mi znano, da bi se kaj takega v naši praksi pogosteje dogajalo, če pa se je kdaj že zgodilo, je to dokaz, da bi se podobno lahko ozioroma moralo dogajati česče. Ali ne razgaljamo teh pojavov morda tudi zato, ker smo tudi sami vsaj malo tehnokrati in birokrati in bi, če smo pošteni, morali pokazati tudi nase? To pa ni lahko.

To je tak napor, da ga raje zamenjamo z glasnim govorjenjem o napakah in škodljivem ravnanju, da lahko podobne napake delamo v miru dalje.

O teh stvareh ne smemo komunisti le govoriti in opozarjati nanje, pač pa se jih lotiti tako kot zaslužijo. Razgaliti je treba vse primere pojavov birokratizma in

tehnokratizma danes, zakaj ju utegne biti prepozno.

Tovarišice in tovariši, izmenjujmo vsi primere takih ravnanj, pa ne zato, da bi rezali glave, pa pa za usmeritev na pravo pot korist ne le tistih, ki morda kdaj tudi nezavedno grešijo, pač pa korist vseh nas. Izrecimo kritiko vsem posameznim in določenim pojavom. V kolikor niso pripravljene sprejeti kritike in ravnava drugače, jih je treba obravnavati ostrije in taki ne morejo biti v vrstah ZKJ.

V ustavi, zakonu o združenem delu in samoupravnih aktih imamo krasno zapisano kdo in kak naj v naši družbi odloča o vsem. Ali je v naši praksi res tudi tako? Se mar ne dogaja, da sklepe sicer sprejemajo ustrezni organi upravljanja, da pa so izsiljeni na tak ali drugačen način kot posledica povsem določenih, vendar skritih interesov posameznikov ali ne v interesu ali za dobrobit skupnosti? Tudi taki pojavi so naši praksi. So predvsem posledica tehnokratskobirokratske hierarhičnosti predvsem poslovnih struktur in iz hierarhičnosti izviraajočih možnosti vplivanja teh posameznikov na odločanje posameznih samoupravnih sredstev. In ko čez čas spoznamo, kakšen sklep ali odločitev, ki bil sprejet, ni povsem v skladu z našo generalno linijo, smo sicer toliko pogumni, da se vprašamo: kdo je takšno odločitev ali sklep sprejel, zmanjka pa nam poguma da bi se ne le vprašali, kdo na sprejetje take odločitve in sklepa vplival. Potem ko smo ugotovili povzročitelja, bi posameznika ali skupino morali razgaliti pred javnostjo. Takšno razgaljenje napor, ki se mu raje odpovemo iz kakršnihkoli razlogov, in pravilne odločitve pa pripisujemo zgolj neizkušeni organov upravljanja.

Bomo našli toliko moči in smelosti, da bomo takšne pojave izločili iz našega vsakdana? Smo trdni, da je to neizogibno in naj stane še takih naporov trenutnih težav. To smo dolžni storiti predvsem zato, ker po

(Nadaljevanje na 11. strani)



Podjetje za urejanje voda Nivo je dalo posekat vetrobranski pas topolov na zahodni strani farme v Žepini. Ker je farma na udaru močnih zahodnih vetrov, bodo verjetno drevje na novo nasadili

Novo v naši zakonodaji

(20. 10. 1981—20. 1. 1982)

1. Uredba o spremembah in dopolnitvah Uredbe o splošnih pogojih za potrošniške kredite
Ur. list SFRJ 59/81
2. Zakon o začasnih prepovedi razpolaganja z delom družbenih sredstev za izplačevanje določenih izdatkov v letu 1982
Ur. list SFRJ 66/81
3. Zakon o spremembi in dopolnitvi zakona o sanaciji in prenehanju organizacij združenega dela
Ur. list SFRJ 66/81
4. Uredba o spremembi Uredbe o povečanju, zmanjšanju oziroma odpravi stopenj temeljnega davka

(Nadaljevanje z 10. strani)
mezniki, ki svoj hierarhični položaj izkoriščajo, ne sodijo na tak položaj.

Ne nazadnje čutim potrebo spregovoriti še nekaj besed o odgovornosti v našem vsakdanjem delanju in nehanju oziroma o našem odnosu do odgovornosti in do merjenja odgovornosti posameznika. Osnovni problem v tej zadevi je dejstvo, da čim nižje po naši družbeni lestvici gremo, tem bolj jasna in znana je odgovornost, čim višje gremo, tem manj je znana odgovornost, ki jo v naši praksi v različnih sredinah kar zmanjka. Menim, da moramo biti odgovorni vsi in vsak vsakemu v naši družbi enakopravnih občanov in državljanov. Dostikrat oziroma v večini primerov nimamo niti meril merjenja odgovornosti, vendar menim, da merila lahko hitro postavimo. Problematičneje je, kdo naj bo nosilec. Zakaj, če merim, si moram pustiti meriti. Za našo družbo, vsaj deklariramo tako, bi vsi morali meriti vse.

S skupnimi močmi bomo lažje premagovali vse Scile in Karibde naše graditve lepšega jutri, kajti »danes« nam sproti uhaja.

Tovarišice in tovariši komunisti! Ta skromni prispevek naj vzbudi naše razmišljanje in razpravo. Vesel bom, če boste z argumenti ovrgli moja razmišljanja, saj me boste tako prepričali, da sem prečnogled. V kolikor se poste z mano strinjali, naj bodo te besede poziv na akcijo vseh nas — od besed k dejanjem. A. A.

od prometa posameznih proizvodov

- Ur. list SFRJ 67/81
5. Pravilnik o izvrševanju vojaške obveznosti
Ur. list SFRJ 71/81
6. Sklep o spremembi sklepa o odnašanju in prinašanju učinkovitih dinarjev v potniškem prometu s tujino
Ur. list SFRJ 71/81
7. Sklep o uskladitvi pokojnin za leto 1982
Ur. list SFRJ 71/81
8. Navodilo o uveljavljanju nadomestil pri cenah piščančjega mesa
Ur. list SRS 32/81
9. Odredba o prometu in uporabi semenskega krompirja letnika 1981
Ur. list SRS 32/81
10. Navodilo o načinu uveljavljanja nadomestil pri cenah mleka
Ur. list SRS 33/81
11. Odlok o zaščitni ceni za kravje mleko za leto 1982
Ur. list SRS 35/81
12. Odlok o zaščitni ceni za pitane piščance (brojlerje) za leto 1982
Ur. list SRS 35/81
13. Zakon o cestah
Ur. list SRS 38/81
14. Zakon o določanju in usmerjanju dela prodajne cene bencina in plinskega olja
Ur. list SRS 38/81
15. Zakon o spremembah in dopolnitvah zakona o vodah
Ur. list SRS 38/81
16. Sklep o povečanju pokojnin s 1. 1. 1982
Ur. list SRS 38/81
17. Sklep o mejnem znesku najnižjih pokojninskih prejemkov
Ur. list SRS 38/81
18. Zakon o določitvi stopenj in nekaterih olajšav za davek iz dohodka TOZD in delovnih skupnosti v letu 1982
Ur. list SRS 39/81
19. Odlok o spremembah Odloka o nadomestilih pri cenah mleka
Ur. list SRS 1/82
20. Sklep o določitvi prispevkov kmetov — zavezancev za starostno zavarovanje kmetov v letu 1982
Ur. list SRS 1/82
21. Sklep o določitvi višine starostne pokojnine kmetov v letu 1982
Ur. list SRS 1/82

B. Z.

Hmezad svojim delavcem

Ob zaključku poslovnega leta 1981 so bila podeljena priznanja delavcem za 10, 20 in 30-letno zvestobo Hmezadu in njegovim pravnim prednikom.

ZA 10-LETNO DELO:

KMETIJSTVO ŽALEC
Vodovnik Ivan
Grabner Alojzija
Švajcer Drago
Duraković Marija
Breški Zvonimir
Topolovec Franc
Križanec Franc
Križanec Štefka
Mikulec Marija
Volf Marija

KMETISKI KOMBINAT
SMARJE PRI JELSAH
Lorger Janez
Vodušek Vinko
Kovačič Jože
Klemenčič Ivan
Zidar Anton
Tadina Stanislav
Drofenik Breda

KMETIJSTVO
ILIRSKA BISTRICA
Boštjančič Zora
Štamberger Jožko
Logar Lucija

KMETIJSKA ZADRUGA
»DRAVA« RADLJE
OB DRAVI
Bijol Anica
Helbl Marija
Osrajnik Zofija
Vezonik Oto
Kerbler Terezija
Viltušnik Hilda
Arih Anica
Stražišnik Vida

SADJARSTVO MIROSAN
PETROVČE
Jereb Marija

VRTNARSTVO CELJE
Uranjek Štefanija
Rozman Milena
Štukelj Marta
Krajnc Irena
Bevc Julijana

ČEBELARSKA ZADRUGA
ŽALEC
Kotnik Helena

KMETIJSKA ZADRUGA
»SAVINJSKA DOLINA«
ŽALEC
Mirnik Jože
Četina Bernarda
Dolar Marjana
Simončič Anica
Lebič Jože

CELJSKA MESNA
INDUSTRIJA CELJE
Lorger Aleksander
Majetič Franjo
Pečnik Srečko

Kramperšek Štefanija
Oblak Pavla
Binci Marija
Kočar Olga
Gorečan Marija
Požlep Marijana
Fonda Vincenc
Feldin Zlatka
Pišek Terezija
Obad Jernej
Vesič Zlatan
Gaber Draga
Kralj Drago
Lorger Sonja
Sikošek Srečko
Košir Bojan
Rakušček Marija
Zuber Roman
Povše Martin
Špiljar Slavica
Zakošek Štefanija

CELJSKE MLEKARNE
CELJE
Jelen Danijel
Maček Marjan
Polšak Mirko
Štekovič Kalist
Bulatovič Miomir
Sitar Franc
Perger Milan
Založnik Pavla
Kobula Danica
Lorger Anton

STROJNA ŽALEC
Maloprav Viljem
Krušič Janez
Ribič Franc
Mežnar Stanislav
Skok Ivan
Matko Ivan
Marko Franc
Ocvirk Martin
Ožir Ignac
Ocvirk Stanislav

GOSTINSTVO — TURIZEM
ŽALEC
Očko Ludvik
Josipovič Nada
Pavlovič Stanojka
Županič Ivka
Tajnšek Danica
Ilič Marica
Hobl Terezija
Hlupič Jožefa
Ogradi Vera
Plevnik Jožica
Pečovnik Marija
Mikeln Štefanija
Grobelnik Frančiška

NOTRANJA TRGOVINA
ŽALEC
Zarapčiev Ljubčo
Gosak Ljubomir
Babič Vincenc
Lužar Ernest
Nožak Anka

**DELOVNA SKUPNOST
SKUPNE SLUŽBE SOZD**

Ajdič Anton
Zupanc Bojana

INTERNA BANKA ŽALEC

Gajšek Marija

ZA 20-LETNO DELO:

KMETIJSTVO ŽALEC

Dovečar Alojzija
Dovečar Slavko
Lokan Slavica
Marguč Ivan
Antloga Hugo
Lešnik Zvone
Majcenovič Marjeta

Steiner Martin

Zupanc Franc

Pinter Ivan

Jakopanec Gizela

Lokan Ivan

Pavšar Marija

Plantak Draga

Zupanc Stanko

Krajnc Anica

Stražar Anton

Domankoš Marija

Lončarek Stane

Petkovski Peter

Vogrinc Marta

KMETIJSKI KOMBINAT

ŠMARJE PRI JELSAH

Debelak Terezija

Vuk Jožefa

Debelak Franc

Potisk Jožef

Bokalič Franc

Mužina Franc

Skorc Janez

Vehovar Anton

Jug Anton

Goleš Marija

KMETIJSTVO

ILIRSKA BISTRICA

Rutar Jože

Čandek Foška

Dekleva Ivana

Štemberger Ivanka

Grlj Jože

Možina Emil

Novak Anton

Raspor Nada

Škapin Franc

Vrh Albert

KMETIJSKA ZADRUGA

»DRAVA« RADLJE OB DRAVI

Komerički Jože

Vrhovnik Olga

Vrhovnik Mihael

Ažnik Alojz

Mravljak Branko

Planinšič Marica

Hafner Jožef

Tertinek Filip

Kreuch Milena

SADJARSTVO MIROSAN

PETROVCE

Čakš Franc

Knez Fanika

ČEBELARSKA ZADRUGA

ŽALEC

Brglez Terezija

VRTNARSTVO CELJE

Gajšek Ivanka

Oglajner Anton

Pristovšek Majda

Škafar Stanislava

Toplak Franc

KMETIJSKA ZADRUGA

»SAVINJSKA DOLINA«

ŽALEC

Skok Irena

Uranjek Franc

Drolc Viktor

Stepišnik Ivan

Sredenšek Janez

CELJSKA MESNA

INDUSTRIJA CELJE

Deželak Jože

Peperko Vinko

Senica Ludvik

Veršnik Ivan

Turnšek Martin

Marčinko Jože

Majcen Franc

Pušnik Anton

Gerčar Anica

Oštir Dragica

Bah Marija

CELJSKE MLEKARNE

CELJE

Basle Anton

Lovrenčič Milka

Božičnik Franc

Jecl Janez

Petauer Alojz

HMEZAD EXPORT-IMPORT

ŽALEC

Rehar Jože

Rezec Fanika

STROJNA ŽALEC

Jelen Janez

Stropnik Venčeslav

Vidas Đuro

Jan Marija

Žužej Franc

GOSTINSTVO — TURIZEM

ŽALEC

Krampač Veronika

NOTRANJA TRGOVINA

ŽALEC

Janežič Leopold

DELOVNA SKUPNOST

SKUPNE SLUŽBE SOZD

Jeriček Zlatko

Arnšek Vida

Leban Silva

Rehar Vera

INTERNA BANKA ŽALEC

Marinc Ernest

ZA 30-LETNO DELO:

KMETIJSTVO ŽALEC

Mežnarič Marija

KMETIJSKA ZADRUGA

»DRAVA« RADLJE OB DRAVI

Uršnik Rudolf

VRTNARSTVO CELJE

Medik Marija

CELJSKE MLEKARNE CELJE

Dimec Franc

HMEZAD EXPORT-IMPORT

ŽALEC

Pintar Emil

Stanovanjska gradnja v okviru stanovanjske zadruga Žalec

Obveščamo vas, da je bila na pobudo SO Žalec in organizacij združenega dela v maju 1981 ustanovljena Stanovanjska zadruga Žalec.

Stanovanjsko zadrugo Žalec so ustanovili delovni ljudje in občani z namenom, da se organizirano in družbeno usmerjeno pristopi h gradnji individualnih stanovanjskih hiš.

Stanovanjska zadruga organizira za svoje člane gradnjo stanovanj in stanovanjskih hiš, pridobiva stavbna zemljišča, združuje sredstva za graditev, organizira nakupe gradbenega materiala in opravlja druge naloge.

Član Stanovanjske zadruga lahko postane vsak delovni človek in občan, ki sprejme samoupravni sporazum in statut zadruga in podpiše pristopno izjavo ter je pripravljen graditi na območju predvidenih zazidalnih načrtov.

V skladu z zazidalnim načrtom je za Stanovanjsko zadrugo predvidena gradnja na območju KS Zalec — zazidalni načrt Skafarjev hrib in v KS Griže zazidalni načrt Grič Griže.

Ker menimo, da je stanovanjska gradnja v okviru Stanovanjske zadruga interesantna za vaše delavce, predlagamo, da seznanite delavce o možnosti organizirane in družbeno usmerjene gradnje stanovanjskih hiš na območju vaše OZD.

Vsi zainteresirani lahko dobijo podrobnejše informacije na sedežu Stanovanjske zadruga pri Samoupravni stanovanjski skupnosti Žalec, Šlandrov trg 20, na uradnih urah vsako sredo od 14. do 16. ure.

STANOVANJSKA ZADRUGA ŽALEC



Farma pitancev v Zepini pred rekonstrukcijo

**NOTRANJA TRGOVINA
ŽALEC**

Tiselj Alojz

Mastnak Stanko

Vsem jubilantom iskreno čestitam!

Sodelavci

OGLAS

DSSS SOZD Hmezad prodaja sebnih avto R 4. Izključna cena 60.000 din.
Licitacija bo 5. 2. ob 9. uri v DSSS SOZD Hmezad v Žalcu.

Februarski dnevi

V začetku leta 1942 (priprave so stekle že v letu 1941) je Vrhovni štab narodne osvobodilne vojske izdal tako imenovane Fočanske predpise »o nalogah in organizaciji narodnoosvobodilnih odborov«. V teh zapisih je bilo posebno poglavje namenjeno delu in finančnemu poslovanju narodnoosvobodilnih odborov za osvobojeni in neosvobojeni teritorij.

Avtor teh zapisov je bil pokojni Moša Pijade, z njim so sodelovali računovodski in finančni strokovnjaki, ki so se takrat nahajali pri Vrhovnem štabu v Foči.

Začetki enotnega računovodstva, ki je še sedaj v veljavi, torej segajo v dneve naše vstaje in narodnoosvobodilne vojne. Uvedba enotnih evidenc o knjigovodskem oziroma računovodskem spremljanju vseh finančnih transakcij takratnih narodnoosvobodilnih odborov in kasneje podjetij in drugih ustanov, je bila tudi zakonsko oblikovana 1. februarja 1945, ko je Predsedstvo AVNOJ sprejelo odlok o enotnem računovodstvu v Demokratični federativni Jugoslaviji, ki je bil objavljen v Uradnem listu Demokratične federativne Jugoslavije št. 6 v letu 1945.

Za denarništvo Slovenije, zlasti pa za knjigovodstvo je pomemben še 8. oktober 1943, ko je Izvršni odbor osvobodilne fronte slovenskega naroda razpisal 50 milijonov takratnih lir za 3% posojilo narodne osvoboditve za potrebe NOV in POS ter osvobodilnega slovenskega ozemlja.

Za vse delavce v računovodstvih organizacij združenega dela in drugih organizacij, za vse delavce v bankah, zavarovalnicah, upravnih organih za finance, v službah družbenega knjigovodstva — pa tudi za delavce carin, zato velja 1. februar kot praznik računovodskih in finančnih delavcev Jugoslavije. Konferenca Zveze računovodskih in finančnih delavcev Jugoslavije je na slavnostni seji ob 20-letnici svoje organizacije dne 24. 4. 1977 proglasila 1. februar za dan računovodskih in finančnih delavcev Jugoslavije. Uvedba enotnega računovodstva je bila pogojena s prehodom na enotno knjigovodsko evidentiranje vseh poslovnih dogodkov v vseh tistih organizacijah, v katerih je bilo vodenje knjigovodstva z zakonom predpisano.

Temelj za tako poenoteno knji-

govodstvo so bile tudi enotne kalkulacije s predpisanimi elementi ali sestavljeni deli strukture vseh stroškov ali vseh planiranih dohodkov v določenem časovnem obdobju. Za vse to je bila seveda tudi zakonska podlaga letni, srednjeročni ali dolgoročni plan.

Vse opisano je zajeto tudi v Ustavi socialistične federativne republike Jugoslavije s členom 76, kjer je dobesedno napisano tako: »Delavci v organizaciji združenega dela in delovni ljudje v drugih samoupravnih organizacijah in skupnostih ter organi teh organizacij in skupnosti, kot tudi organi družbenopolitičnih skupnosti, so dolžni organizirati knjigovodstvo in evidenco o dejstvih, ki so pomembna za delo, in odločanje v teh organizacijah in skupnostih. Se natančneje določa obveznosti vodenja knjigovodstva zakon o združenem delu. Zato vodenje knjigovodstva ni administrativna muha posameznih ljudi ali institucij, ampak je to z zakonom oziroma z ustavo zapovedan sestavni del družbenega sistema informiranja, ki je tudi pogoj za spremljanje gibanja gospodarstva, za družbeno knjigovodstvo, za statistiko, predvsem pa informacija za delavce v združenem delu, da lahko na podlagi občasnih obračunov prihrankov in odhodkov ter na podlagi letnih bilanc uspeha in bilanc stanja samoupravno odločajo o delitvi dohodka in o delovnih programih prihodnjih obdobji glede gospodarjenja tako na področju proizvodnje kot tudi storitev.

Ob tej priložnosti praznujemo tudi 40-letnico fočanskih predpisov, ki so bili prvi kodificirani pravni dokumenti narodnoosvobodilne vojske in 90. letnico rojstva maršala Tita, ki nas je uspešno vodil v borbi do zmage in današnjih uspehov socialistične revolucije.

Vsem delavcem računovodskih in finančnih služb čestitamo in želimo, da pri svojem delu še v prihodnje tako uspešni, da bi s pravočasnimi poslovnimi, dohodkovnimi in drugimi informacijami še bolj podprli in omogočili naša prizadevanja v smeri stabilizacije in učvrstitve kupne moči dinarja pri nas in izven naših meja.

Vodstvo SOZD Hmezad in Društvo računovodskih in finančnih delavcev Celje



Slovenski kulturni praznik

V počastitev SLOVENSKEGA KULTURNEGA PRAZNIKA bo v Celju osrednja proslava in prireditve v krajevnih skupnostih.

OSREDNJA PROSLAVA bo 8. februarja 1982 ob 19.30 v Narodnem domu.

V programu bo slovenske ljudske in umetne pesmi predstavil KOROŠKI AKADEMSKI OKTET iz Ljubljane, Kulturna skupnost občine Celje pa bo podelila letošnja priznanja kulturnim ustvarjalcem.

V sredo, 17. 2. 1982 ob 18. uri bo v KULTURNEM DOMU v Štorah Revija pevskih zborov delovnih organizacij.

Vabljeni!

ZAHVALA

Ob izgubi naše mame

Angele Steblovnik

se iskreno zahvaljujem vsem, ki so darovali vence in jo pospremili na zadnji poti.

Posebno se zahvaljujem DO Notranja trgovina, ki nam je pomagala v prvih trenutkih nesreče.

Hči Jelka, sinova Janez in Berti

Hmezad KZ »Savinjska dolina«
TZO Trnava

razpisuje

JAVNO LICITACIJO

na osnovi sklepa zadružnega sveta TZO z dne 30. 9. 1981 in sklepa komisije za zemljišča z dne 20. 11. 1981, ki bo v ponedeljek, 15. februarja 1982 ob 8. uri v sejni sobi SOZD Hmezad v Žalcu, Zalskega tabora 1, I. nadstropje.

Kovačnica v Trnavi — objekt za rušenje, stavbna parcela št. 20, zemljiška 57/2d k. o. Trnava, izklicna cena znaša 95.000,00 din. Cena m² funkcionalnega zemljišča znaša 68,00 din in ni v izklicni ceni.

Dražitelji so dolžni pred pričetkom dražbe položiti varščino v znesku 10% od izklicne cene. Po opravljeni dražbi bo s kupcem v roku 30 dni sklenjena kupna pogodba. Kupec je dolžan plačati kupnino takoj ob podpisu pogodbe.

Prometni davek plača kupec. Razen kupnine je dolžan kupec plačati vse stroške, ki bi nastali pri sklenitvi pogodbe.

Ogled objekta je možen na kraju samem. Vse informacije lahko zainteresirani dobijo na sedežu Hmezad KZ »Savinjska dolina« Žalec, Zalskega tabora 1 in na sedežu TZO Trnava v Trnavi.

(Nadaljevanje z 9. strani)

Bistvenih novosti glede družinske pokojnine ni. Le-ta ne more znašati manj kot 40% pokojninske osnove umrlega.

V poglavju pokojninske dobe je razširjen krog upravičencev do beneficirane delovne dobe. Ti so sedaj tudi invalidi z najmanj 70% telesno okvaro, paraplegiki in bolezen cerebriala ter otroška paraliza.

Borci NOV lahko ob odhodu v pokoj za pokojninsko osnovo izbirajo zadnje I. letno oziroma najugodnejše I. letno razdobje od 1. 1. 1966 dalje.

Osnutek zakona glede krajevne pristojnosti določa, da lahko upravičenci uveljavljajo svoje pravice iz pokojnin in invalidske-

ga zavarovanja pri tisti skupnosti, pri kateri so bili nazadnje zavarovani.

J. G.

GLEDALIŠČE

V petek, 15. januarja 1982 je bila v SLG Celje premiera lisenove drame »Gospa z morja«. Uprizoritev je deležna številnih pohvalnih kritik, saj je tudi sama vsebina zelo zanimiva.

Popestrite enega od še vedno dolgih zimskih večerov z ogledom gledališke predstave v SLG Celje. Ne bo vam žal!

—jo—

Režim upravljanja in poslovanja brunarice na Golteh

Brunarica na Golteh je bila lansko leto dana v upravljanja Sportnemu društvu Hmezad, katerega člani so se obvezali, da jo bodo usposobili za normalno obratovanje, saj je bila v zelo slabem stanju. Okrog brunarice je bilo pravo odlagališče smeti, ki je med lepo urejenimi ostalimi depandansami dajalo videz »dobrega« gospodarja. Zunanost je že načel čas starosti, da o notranjosti ne govorim. Povsod so ležali ostanki hrane, pijače, nepomite posode ter cigaretni ogorki.

Člani športnega društva so z udarniški akcijami premazali zunanost brunarice, počistili okoli in notranjost depandanse ter popravili vrsto drobnih stvari.

V jeseni so nabavili dve termokumulacijski peči. Ena je montirana na spodnjem hodniku, ena pa je v zgornjih prostorih. Obe sta že vključeni, tako, da bo brunarica v zimskem času zadosti topla.

Precejšen problem na Golteh predstavlja voda. GOP Obnova je na naše naročilo napeljala novo vodovodno omrežje, ki pa jim je zaradi mraza in malega zajetja vode delalo precej težav. Ko so bila dela že zaključena, je počila glavna vodovodna cev do hotela na Golteh, vendar so jo v najkrajšem možnem času popravili. Res je, da si ni možno predstavljati enotedenskega bivanja brez vode, vendar bo potrebno z njo varčevati, kar se le da.

Izvršni odbor Športnega društva Hmezad je po končanem udarniškem delu obravnaval pogoje poslovanja v brunarici in pripravil predlog. Režim še ni dokončen, ker komisija za letovanje še ni zasedala, vendar bistvenih sprememb ne bo.

Cena za člane kolektiva bi v letošnji sezoni znašala 60 din, za njihove otroke od starosti 3—12 let 30 din, za tuje goste pa 120 dinarjev.

Izmena bo lahko trajala največ 7 dni, in se bo pričela s ponedeljkom zjutraj, zaključila pa v nedeljo zvečer. V času šolskih počitnic bodo imeli prednost tisti člani kolektiva, ki imajo šoloobvezne otroke. Vsak koristnik depandanse bo moral prinesiti s seboj posteljnino (rjuhe in preobleko za vzglavnike), brisače, kuhinjske krpe, čistilo za pomivanje posode, copate in druge toaletne potreščine.

Ob koncu letovanja bo moral vsak počistiti za seboj ter odnesti smeti do hotela na Golteh in jih odložiti v smetnjake.

V času letovanja bo v vsaki izmeni član kolektiva, ki je član športnega društva naše organizacije, ki bo skrbel za ogrevanje, razpored dežurstva pri čiščenju, uporabo kuhinje in kopalnice. Zmogljivost brunarice je največ 15 ležišč, mišljeno za odrasle osebe.

Ob začetku letovanja bo moral koristnik zapisati v knjigo stanje v določeni sobi, pripombe in ugotovitve posredovati vodji izmene. Živila, ki jih uporabnik ne bo porabil v času bivanja bo moral odnesti in ne puščati naslednji izmeni.

Morebitni inventar, poškodovan po lastni krivdi, bo poškodovalec moral zamenjati, oziroma ga oddati v Hmezadu v Žalcu pri tovarišici Evi Oračevi ali Gorazdu Selišniku.

Prijave za letovanje na Golteh sprejema tovarišica Eva Orač — telefon 710-400, interna 16.

JC

50 let

V januarju 1982 so praznovali 50-letnico
Erna KRUSIČ iz Gostinstva-turizma
Ivan VODLAN iz Kmetijstva Žalec
Pavel JAVORNIK iz KZ Drava
Minka ŽILNIK iz Kmetijstva Žalec
Stanislav VRHOVŠEK iz KK Šmarje
Čestitamo!
Sodelavci

Dragoceno darilo

Gori nad Bolsko živita Jaka in Micka. Stara sta in zato se jezita na svet, ki je krivičen, še posebej zato, ker ima Jaka tako nizko pokojnino. Dobre štiri nove tisočake je za dva onemogla sedemdesetletnika več kot premalo. Pa ne pomaga ne žalba in ne prošnja, zato Jaka največkrat preklinja.

— Hudič je ustvaril ta svet in ne bog.

Micka pa se vsakič prekrži.

— Jaka, pusti boga in hudiča pri miru, znalo bi ti škodovati...

— O, da mi je biti kralj vseh hudičev, to bi podkuril...

— Ježeš, pa da ne misliš tistega gospoda onstran brega, ki ima penziona za poltretji stari milijon in onega na to stran brega, ki ima bojda okoli tri milijone...

— Pusti tista dva. Obadva komunista in partizana od petinštridesetega. O, če bi ju bogu mogel pokazati, bi ju koj spoznal.

— Kako to misliš?

— Bog bi razprostrl roke in ju objel: poglej, Kristus, tadva pa sta moja predvojnja klerikavzarja!...

— Pst! Ti si bogokletnež, Antikrist!...

— No, pa bi že raje bil Kristus!

— Zakaj?

— Delal bi čudeže! Koj bi napisal odločbo in tudi jaz bi dobil stari milijon pokojnine!

— Sveta nebesa!

— Pusti nebesa, na zemlji živimo! O, da mi je biti Kristus, vsak dan bi nama pričaral hlebček belega kruha, dva kosa pečenke in liter pristnega cvička. To bi bila prebava!

— Če bi bil Kristus, bi moral tudi za druge skrbeti, reče Micka.

— Ne, jaz bi bil tak Kristus: najprej zase, potem pa — če bi kaj ostalo...

— Potem bi zagotovo tudi name pozabil, zahlipa Micka.

— Ne, nate ne bi mogel pozabiti. Rekel bi — hokus pokus! — in bila bi šestnajstca! Ha, ha, ha — ti pa šestnajstca!

— Kar prav, da nisi Kristus. Saj še tega ne veš, da se na svečnico rešujem!

— Ampak nekaj ti bom pa vseeno pricopral.

— Mijav, mijav, mijav! — se oglašča muca s peči, kakor da se smeje pobožnim željam dveh starih, od vseh pozabljenih; še najbolj pa ju je zavrgel stric Zakon o pravičnih pokojninah.

Jaka pa tuhta in iztuhta, da bo storil nekaj takega, kar je sicer z zakonom prepovedano, a vendar bo v hišo prineslo nekaj ugodja.

Ribe se v Bolski drstijo in dvoje vider v tolmunu grdo gospo-

dari. Nastavil bo past, snel vidri kožušček in za izkupiček Micki kupil za god žametno ruto, za Prešernov dan pa najnovejšo kuharsko knjigo, pa kilogram sveže teletine, štruco belega kruha in liter pristnega cvička. Ruta bo pozalšala Micin zguban obraz, iz kuharske knjige bo poiskala za stare ljudi najboljše recepte, teletino, kruhek in cviček pa bo že on pospravil, pa četudi v petek; Micka tako nima zob, na protezi pa čaka že eno polno leto, v želodcu ji kislina nagaja; sit bo volk in koza bo ostala cela.

Vsak večer čaka naš Jaka tam doli za Bolsko, prisluškuje žuborenju v tolmunu in sam sebi kramlja.

— Ko bi bil Kristus, bi sam sebi življenje ustvaril...

Se je hotel reči eno, dve — pa je v tolmunu šklocnilo nekaj preglasno, nek čuden glas je prihajal iz šumenja. Pa se je Jaka obvladal. Lepo se prihili h grmu in čaka, čaka, da se zlodej umiri. Čaka v trdo noč, ko se le spusti v tolmun in že vidi pokastno senco v vodi. Menda je samo kraljico vider uničil. Zgodil se je čudež in zato je skrivaj odmolil kar tri očenaše.

Vso pot je gledal to velikanko in pri koči je kar s praga zaklical:

— Micka, Micka, poglej, čudež se je zgodil!

Micka pa z laterno v roki osupne.

— Hudič si nemarni, saj si mi mačko zadavil! In ga s polenom nabunkala po grbi. Potlej pa je vso noč terentizil.

— Ko bi bil bog — z imenom DINAR, potlej ne bi vider na črno lovil, z Mico bi znala živeti. Tako pa mi vsak mesec odkažejo tisto oskubljeno penzijo!

Tako je Micka tudi to pot ostala brez žametne rute in kuharske knjige, z mize pa sta se blagohotno smehljala prežganka in cel krompirček.

Drago Kumer

Novoletna nagradna križanka

Ni bila težka, a imela je tri lažje pasti, na katere ste mnogi reševalci bili premalo pozorni: Cloveški taksi je RIKŠA, Josip Štrosmajer je JURAJ in nemško moško ime je UWE. Mnogi ste imeli narobe samo eno črko in tako za las zgrešili nagrado. Komisija je imela polne roke dela. Žreb je nagrade razdelil takole:

1. nagrada — 500 din: Marija Meh, Hmezad import-export Žalec;

2. nagrada — 400 din: Jožica Likar, Kmetijstvo Žalec, DSSS;

3. nagrada — 300 din: Stanislav Gerčar, Ulica Ivanke Uranjekove 5, Žalec;

4. nagrada — 200 din: Milena Pavlinc, Loke 1, Tabor in 5. nagrad po 100 din:

Vojko Steiner, Velenjska 5, Žalec,

Vojko Kolenc, Latkova vas 102, Prebold,

Janko Lešnik, IHP Žalec,

Ivica Güntner, Strojna Žalec,

Matjaž Vodlan, Soseska Podvin, Žalec.

Še to: Prispelo je izredno veliko rešitev, ki smo jih bili v uredništvu zelo veseli. Izžrebancem čestitamo, vsem bralcem pa lep pozdrav!

Uredniški odbor

Glasilo Hmeljar izdaja delavski svet SOZD Hmezad Žalec — Ureja uredniški odbor: predsednik Tone Gubenšek, dipl. inž. kmet.; člani: Jože Brežnik, dipl. inž. kmet., Metka Vočko, Jože Sabjan, Jože Zagoričnik, Miljeva Kač, dipl. inž. kmet. — urednica strokovne priloge za hmeljarstvo. Vili Vybihal, kmet. inž. — glavni in odgovorni urednik — Uredništvo je v SOZD Hmezad v Žalcu, Ulica Zalskega tabora 1 — Glasilo izhaja enkrat mesečno v 5.000 izvodih — Mesečna naročnina 17 din — Tisk AERO Celje — tozd grafika

 hmeljar



Svečnica (2. II.) gorka zelena, cvetna nedelja snežena.

Matija (24. II.) led razbija, če ga ni, ga naredi.



Pust je masten okrog ust. Zalitvi se najbolj maščuješ z nasmehom.

Zardevanje je barva kreposti. Vsaka voda je pri izvoru čista. Več postav, več zmešnjav. Dobra informativnost je nujnost. Tisti, ki se preveč ukvarjajo z drobnarijami, navadno postanejo nesposobni za velika dela.

HONORARJI

Katica Leskovšek in Irena Drame. Prosim, dvignita honorar v uredništvu!

Lep pozdrav

urednik



O fizioloških lastnostih hmelja

(Nadaljevanje in konec)

Raziskave o bakteriocidnem učinku humulona, lupulona, izohumulona in humulin kisline so dali zanimive podatke. Na primeru *Bacillus subtilis* so ugotovili, da vplivajo hmeljske grenčične kisline na permeabilnost (propustnost) staničnih membran, na sintezo proteinov in sintezo RNS/DNS. Z radioaktivnim izotopom ogljika so dokazali zmanjšanje propustnosti membrane. Humulon, lupulon in izohumulon rabijo pet minut, da ustavijo RNS/DNS sintezo, med tem ko se permeabilnost membrane takoj spremeni. Antibiotičen učinek hmeljskih grenkih snovi so pred

leti sicer precenjevali, vendar prištevajo kljub temu, da so stopili v ospredje drugi antibiotiki, penicilin itd. — hmelj v skupino antibiotikov.

HORMONSKI UČINEK HMELJA

Razna opazovanja so potrdila dejstvo, da je pri hmeljskih obiralkah že nekaj dni po obiranju nastopila menstruacija, tudi če ni nastopil individualni termin ciklusa. To dejstvo so uporabili nekateri avtorji za poizkus na 50 kastriranih belih miših, da bi tako po biološki poti dokazali hormone v hmelju. Avtorjem se je sicer posrečilo izolirati hormone iz hme-

lja, niso pa uspeli identificirati aktivne snovi. Hmeljski ekstrakti so pokazali na osnovi Allen-Doisy-testa po takratni sumarični analitiki — hormonske vrednosti od 20.000 do 300.000 I. E., kar ustreza vsebini 20 do 30 mg estrogena v 100 gr hmelja. Hormonski učinek pripisujejo tudi ksantohumolu oziroma izo ksantohumolu. Preizkušnja v estrogenem učinku oziroma estrogeni aktivnosti s pomočjo Allendoisy testa na infantilnih podganah je pokazala, da imajo različni koncentracije določeno estrogeno aktivnost, pri čemer je imel kompleks beta kislin s 15.000 I. E. v hmelju največjo aktivnost. Po zelo obširnih raziskavah različnih rastlin so ugotovili, da spada hmelj med rastline, ki so bogate fitoestrogene rastline s 1.050 do 2.000 mg/mikroorganizmov na 1 kg hmelja. Pri celi vrsti očiščenih hmeljskih sestavin kakor tudi hmeljskih ekstraktov in hmeljskih komercialnih preparatov sploh v nobenem slučaju niso mogli dokazati nobene estrogene aktivnosti. V zelo obširnih poročilih je bilo dokazano, da učinkujejo alkalno hidrolizirani hmeljski ekstrakti estrogeno. Aktivnost pa je bila samo 670 do 2.000 M. E. na 1 kg suhega hmelja (M. E. = mišja enota) kar ustreza 1 kg (1 mikrogramu) estrona. Z zelo velikim trudom je bilo mogoče identificirati estrogeno učinkovito substanco, ki je kemično 2/-4-hidroksibenzoiloksi/-4-hidroksi-6-premil acetofonom. Nadalje so ugotovili, da so estrogeno neučinkovite frakcije v hmelju sledeče: nehidrolizirani hmeljski ekstrakti, ekstrakti z beta kislinskim kompleksom, vodni izvlečki, ekstrakti s petroletrom, bencolom, etanolom, kakor tudi kislo hidrolizirani hmeljski ekstrakti. Pri krmljenju kastriranih miši s hmeljem ni bilo na njih opaziti estrogenega učinka. Alkalno hidrolizirani produkti iz hmelja, kakor tudi ksantohumul in izo ksantohumul niso pokazali pri poizkusih na živalih nobenega učinka. Z ozirom na rezultate teh poskusov so določili, da je medicinska uporaba hmelja za zdravljenje z estrogenom brezpredmetna. Vendar se domneva, da vsebuje hmelj snovi, ki povečajo estrogeni učinek drugih spojin.

V novejšem času so dokazali s pomočjo zelo specifičnega in zmogljivega aparata, da lahko vsebuje hmelj različne količine estrogenih snovi. Da bi ugotovili, v katerem časovnem obdobju nastopijo v hmeljski rastlini estrogeno učinkovite snovi, so med rastjo raziskali razne dele rastline treh različnih hmeljskih sort. Nadalje so preiskali tudi vse hmeljne ekstrakte, dobljene z visokimi pritiski. Pri tem so ugotovili, da na-

stane estrogeni učinek hmeljskega storžka šele proti koncu rastne dobe in da je količina estrogena pri sorti »Hüller Bitter« največja.

Najvišja vrednost je znašala 20 mg (mikrogramov) estradiol-17-17-beta ekvivalenta/gr suhe snovi hmelja. Pri dveh hmeljskih ekstraktih niso ugotovili nobenega estrogenega učinka, pri enem pa samo minimalni učinek. Ker pa je dodatek hmelja pivu zelo majhen (do 200 gr na 1 hl) in ker se sladica intenzivno vari, je pivo praktično brez estrogena.

TUBERKULOSTATIČEN UČINEK

Pod tem razumemo zaviranje rasti tuberkel bakterij, ki povzročajo kronične infekcijske bolezni. V primerjavi z drugimi bakterijami lupulon najbolj zavira razvoj *Mycobacterium tuberculosis H 37 Rv*. Po podatkih nekaterih avtorjev je lupulon še učinkovitejši v koncentracijah 1:40.000 do 1:100.000 proti *Mycobacterium tuberculosis*, vendar ima bistveno manjšo aktivnost kakor sintetična sredstva. Humulon in orto-fenilendiamin sol humulona so učinkoviti samo do razredčenosti 1:10.000. Lupulon je torej približno desetkrat bolj učinkovit kot humulon. Izohumulon pa je učinkovitejši do koncentracije 1:100.000. »In vitro« je zaviralni učinek humulona najbolj izrazit. Druge spojine hmelja imajo samo minimalni zaviralni učinek.

Nadalje so preizkušali na tuberkulostatičen učinek različne analoge lupulona. Ti so bili učinkoviti samo v razredčenju med 1:1.000 in 1:50.000. Nekateri avtorji ugotavljajo kot učinkovito atomsko grupacijo R-Co-CH-CH-R. Posebne fiziološke lastnosti naj bi imel obroč petih C atomov. Ugotovili so tudi, da pH vrednost NaCl in krvni serum ne vplivata na učinek lupulona.

Nasprotno nekateri avtorji ne pripisujejo lupulonu nobenega večjega pomena, ker se pri navzočnosti krvnega seruma inaktivira. Pri tem je še posebej omenjeno, da pride do inaktiviranja in vitro zaradi navzočnosti krvnega seruma. Z ozirom na protislavljanje glede učinkovitosti zaviranja rasti bakterij pri navzočnosti krvnega seruma, smatrajo, da je lupulon klinično neuporaben.

Da bi pojasnili učinek hmeljskih sestavin »in vivo« so izvedli najrazličnejše poskuse na miših. Pri uporabi hexahidrolupulina ni bilo moč doseči nobenega tuberkulostatičnega učinka pri miših. Pa tudi drugi avtorji niso mogli ugotoviti nobenega terapevtskega učinka na živih organizmih. Nasprotno so nekateri drugi rezultati pokazali dober učinek lupulona in viva. Infekcija tuberkuloze na mi-

Za več hmelja

Kakor vsako leto organizira tudi letos Inštitut za hmeljarstvo in pivovarstvo v Žalcu dvodnevni seminar za hmeljarske tehnologe.

Seminar bo 17. in 18. februarja v dvorani Občinske gasilske zveze Zalec.

Na seminarju bomo obravnavali najbolj aktualna vprašanja iz obnove hmelja, sortne politike, vzdrževalne selekcije in razpravljali o sadilnem materialu, tehnoloških vprašanjih, pridelovanju hmelja, fertilizaciji, mehanizaciji, zaščiti hmelja s poudarkom na uporabi sistemskih fungicidov proti peronospori, sredstev za uničevanje listnih uši, in glede na spremenjeno floro v hmeljiščih pa uporabo herbicidov.

Obravnavali bomo tudi probleme obiranja in sušenja hmelja.

Če hočemo ponoviti lanskoletni pridelek hmelja, se moramo vsestransko pripraviti za proizvodnjo in storiti vse, da bo teklo delo nemoteno, ko se bo pričela sezona del v hmeljarstvu.

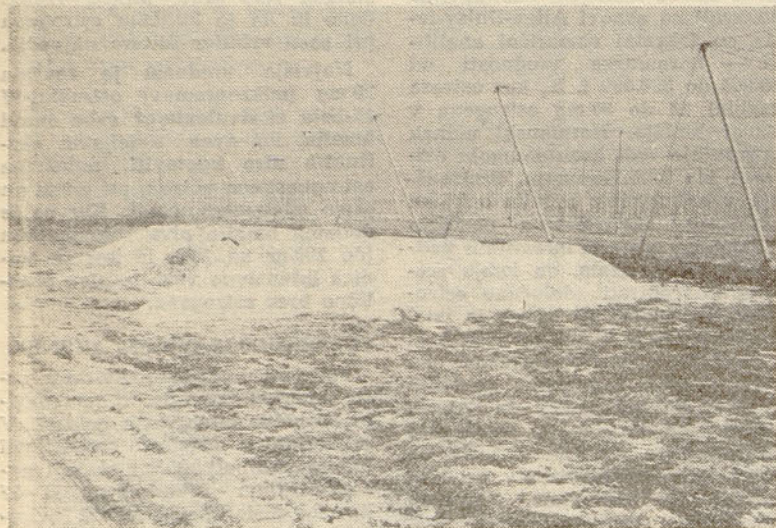
Na letošnji seminar so vabljeni tudi najboljši individualni kmetovalci — hmeljarji, da se bodo seznanili z najpomembnejšimi problemi proizvodnje hmelja.

Direktor Inštituta za hmeljarstvo in pivovarstvo mag. Ernest Ermenc

Ših je bila bolj počasna kot sicer. Poizkusi na beta miših, ki so bile inficirane s tuberkulozo, so pokazali pozitivne rezultate pri intramuskularni ali oralni dozaciji lupulona, saj se je število bakterij v povprečju zmanjšalo za 25%. Pri poizkusih na tuberkuloznih osebah je bilo opaziti ugoden učinek, vendar so pri tem nastopile prebavne motnje. Klinični poizkusi na 10 s tuberkulozo inficiranih pacientih niso pokazali posebno zadovoljivih rezultatov. Pri dveh pacientih so morali zaradi neugodnega učinka prenehati z dajanjem lupulona, pri večini je bilo opaziti manjše posrstranske učinke. Zdi se torej, da je uporaba lupulona klinično nemočga. Ker pri izohumulonu ne na-

z drugimi boleznimi, je bila obolest s tuberkulozo najmanjša. Sigurno je pa velikega pomena dejstvo, da je število obolenj na tuberkulozi pri pivovarskih delavcih najmanjše, za kar so seveda odgovorni različni dejavniki. Pri tem vpliva tudi to, da so ljudje, ki pijejo mnogo piva, v boljši telesni kondiciji in tako bolj odporni proti tuberkulozi.

Medtem ko je zanesljivo ugotovljen zaviralni učinek lupulona, humulona, izohumulona in drugih sestavin hmelja »in vitro« ni pa še s sigurnostjo pojasnjeno, če vpliva navedene spojine hmelja tudi pri človeku tuberkulostatično. Ker razpolaga medicina danes z mnogo bolj učinkovitimi preparati proti



Januarska zima brez snežne odeje je temeljito premrznila zemljo, ni pa bila ugodna za žita

stopijo stranski učinki lupulona, naj bi preizkusili eventualno druge analogne spojine na uporabnost. Ker zavirajo nenasičene maščobne kisline razvoj tuberkel bakterij in ker je tudi lupulon, ki ga prištevamo med antibiotike, topljiv v maščobah, je njegov učinek pripisati tej lastnosti.

Po končani drugi svetovni vojni so na podlagi statistike med pivovarniškimimi delavci preverjali tuberkulostatičen učinek hmelja oziroma lupulona, vendar posamezna opazovanja ne morejo veljati kot znanstveno podprti dokaz. Tako je npr. poverjeni zdravnik neke velike pivovarne tekom 16 let preiskal 5.927 oseb in registriral samo 17 primerov tuberkuloze, med katerimi je bilo 7 pivovarskih delavcev, to je samo 0,20%, oziroma 0,12%. Pri lokalni bolniški blagajni v Dresdenu (DDR) je bilo zavarovanih tekom določenega časa 13.000 pivovarskih delavcev od katerih so na tuberkulozi zboleli samo trije — to je 0,02%. Neka angleška statistika pa omenja, da je bila polkicna umrljivost zaradi tuberkuloze pri pivovarskih delavcih za 30% manjša kot pri delavcih v drugih poklicih.

Rezultati 1.760 preiskav na pivovarskih delavcih zgornje Bavarske so pokazali samo tri slučaje odprte tuberkuloze (0,2%). Pri primerjavi rezultatov iz različnih industrijskih in obrtnih dejavnosti na območju Bavarske na 13.104 osebah je bilo ugotovljeno, da je bilo bolnih na aktivni tuberkulozi 0,16%, v ostalih panogah dejavnosti pa v povprečju 0,63%. Tudi če primerjamo pogostnost obolenj

tuberkulozi, ne bo hmelj na tem polju dobil večjega pomena.

UČINEK HMELJA KOT AMARUM AROMATICUM

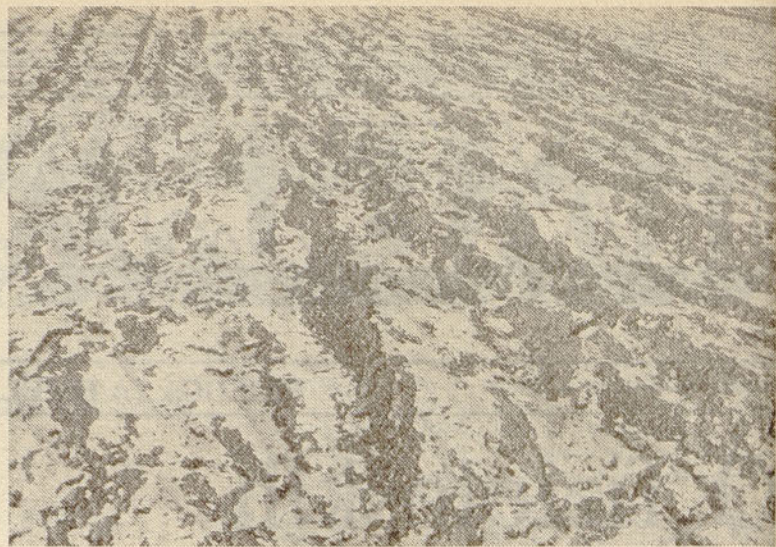
Različne grenčice, ki jih vsak dan uživamo kot aperitive, so že davno zmanjšale pomen grenčice kot zdravilo, vendar ne smemo podcenjevati njihovega učinka. Tako je hmelj po farmakološki klasifikaciji eno najbolj razširjenih grenčičnih sredstev, katerega aroma izvira iz eteričnih olj, grenak okus pa iz hmeljskih grenčičnih snovi. Amarum — kot hmelj — vpliva v majhnih količinah pospešujoče na prebavo in na izločanje želodčnega soka. Mnogo se je pisalo tudi o povečanju apetita in zmanjšanju prebavnih motenj pri uživanju amare. Najvažnejše spojine grenkega tonika (sredstvo za okrepitev) je nedvomno humulon in lupulon. Hmelj ni torej samo sredstvo za pomirjanje, ampak tudi grenčično sredstvo za poživitev.

UČINEK NA MEHUR

Hmelj ima tudi pomirjajoč učinek pri krčnih obolenjih mehurja. Hmelj uporablja pri vnetju mehurja (cystitis prostate = prostatitis) in sploh pri motnjah sečnih vodov. Večkrat pripisujejo hmelju tudi diuretski (= pospešitev izločanja seča) učinek.

HMELJ KOT ANAFROZIDIJAK

V literaturi se mnogokrat navaja hmelj kot anafrozidijak (sredstvo za zmanjšanje spolne aktivnosti), vendar najdemo to opisano največ v starejši literaturi. Zdravilne preparate kot so humulon in



Pred apnenjem hmeljišč

lupulin tablete, ki so bile še pred 10 leti v prometu kot anafrozidijak, ne izdelujejo več.

UČINEK HMELJA PRI KLIMAKTERIJSKIH TEŽAVAH

Uporaba hmelja pri klimakterijskih težavah je po mnenju nekaterih avtorjev zaradi vsebine estrogena zelo koristna. V te namene priporočajo preparate hmelja in baldrijana — vendar so bile te publikacije objavljene pred letom 1935. Tako je na primer zdravnik specialist za interno medicino na osnovi lastnih raziskav in desletnih izkušenj uporabljal pri ženskih boleznih (klimakterijskih težavah in drugih motenj) kopeli iz hmeljskega zdroba. Ta oblika kopeli se uporablja v splošnem za zdravljenje ginekoloških bolezni (balneoterapija) = zdravljenje s kopeljo, pri katerih so potrebne male količine estrogena. V splošnem pa moramo reči, da se pri klimakterijskih težavah uporablja hmelj za balneoterapijo.

DRUGI UČINKI

Poleg doslej navedenih možnosti se uporablja hmelj tudi pri različnih želodčnih obolenjih in obolenjih prebavnega trakta. Literatura navaja, da učinkuje hmelj tudi proti bolečinam in krčem, kot dodatek kopelim pa učinkuje seda-

tivno (pomirjajoče). Večkrat so poizkusili dokazati v hmelju alkaloid — to so strupene dušičnate spojine, bazičnega značaja in rastlinskega izvora. Do danes pa takega dokaza ni.

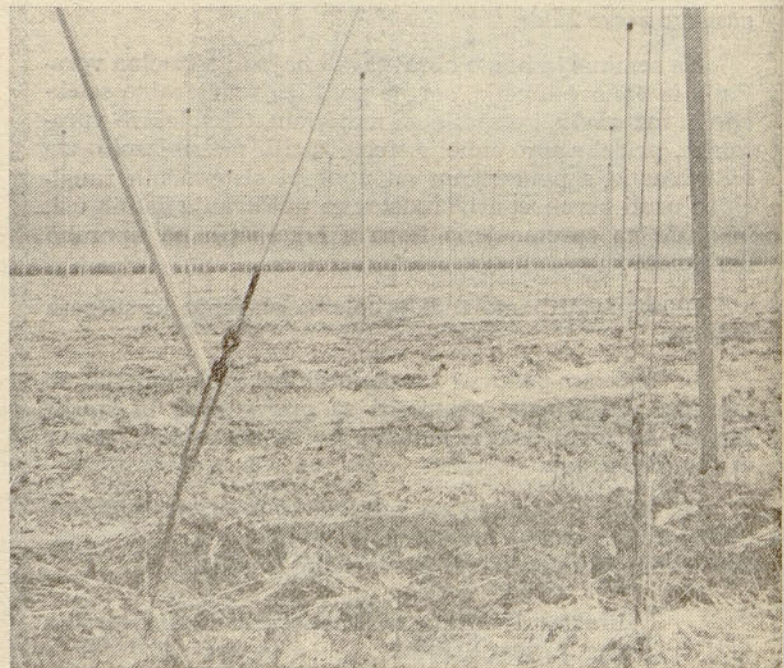
SKLEP

V tem sestavku so zbrane vse ugotovitve zadnjih šestdesetih let o fiziološkem učinku hmelja. Posamezno obravnavajo:

- sedativni učinek,
- hypnogeni učinek,
- bakteristatični učinek,
- antibiotični učinek,
- tuberkulostatični učinek,
- hormonski učinek,
- učinek kot amarum aromaticum,
- učinek na mehur,
- učinek kot anafrozidijak in
- učinek pri klimakterijskih težavah.

Na kratko lahko označimo hmelj kot blago pomirjevalno in apetit pospešujoče grenčično sredstvo. Ker so postale analitične in mikrobiološke analitične metode vedno bolj eksaktne in vedno bolj specifične, so mnenja glede fiziološkega učinka hmelja večkrat protislovna in različna. Tudi danes še ni dosežena končna faza v spoznanju fizioloških lastnosti kemičnih sestavin hmelja.

Janko Petriček
dipl. inž. kemije



Januarski počitek brez snežne odeje