

DOLENJSKI GOZDAR



Glasilo delovne skupnosti
Gozdnega gospodarstva
Novo mesto

115720



D1978/2515

D2008/10843

D O L E N J S K I G O Z D A R
GLASILO KOLEKTIVA GOZDNEGA GOSPODARSTVA
N O V O M E S T O

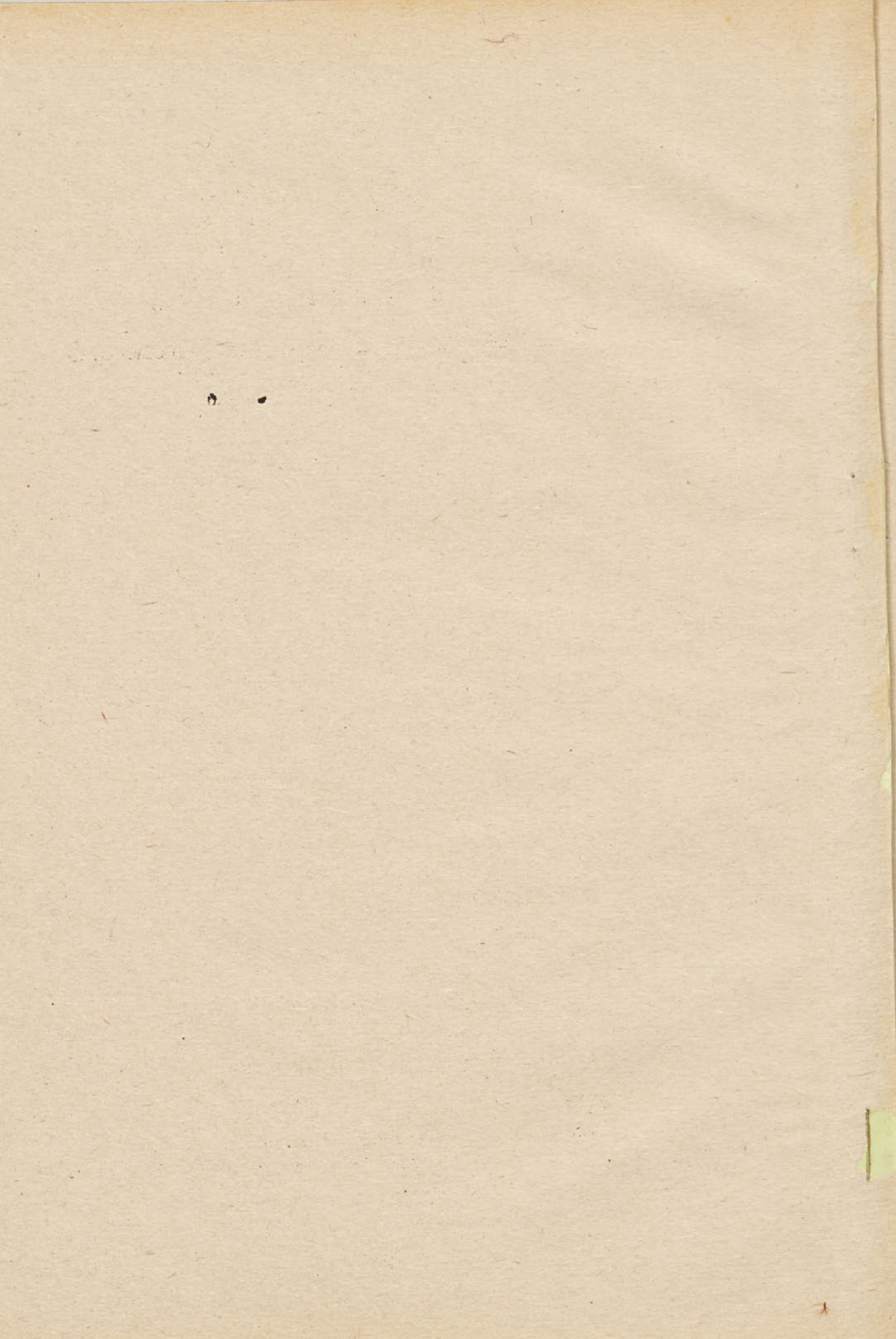
Novo mesto, februarja 1969

Številka 1

Letnik VI.

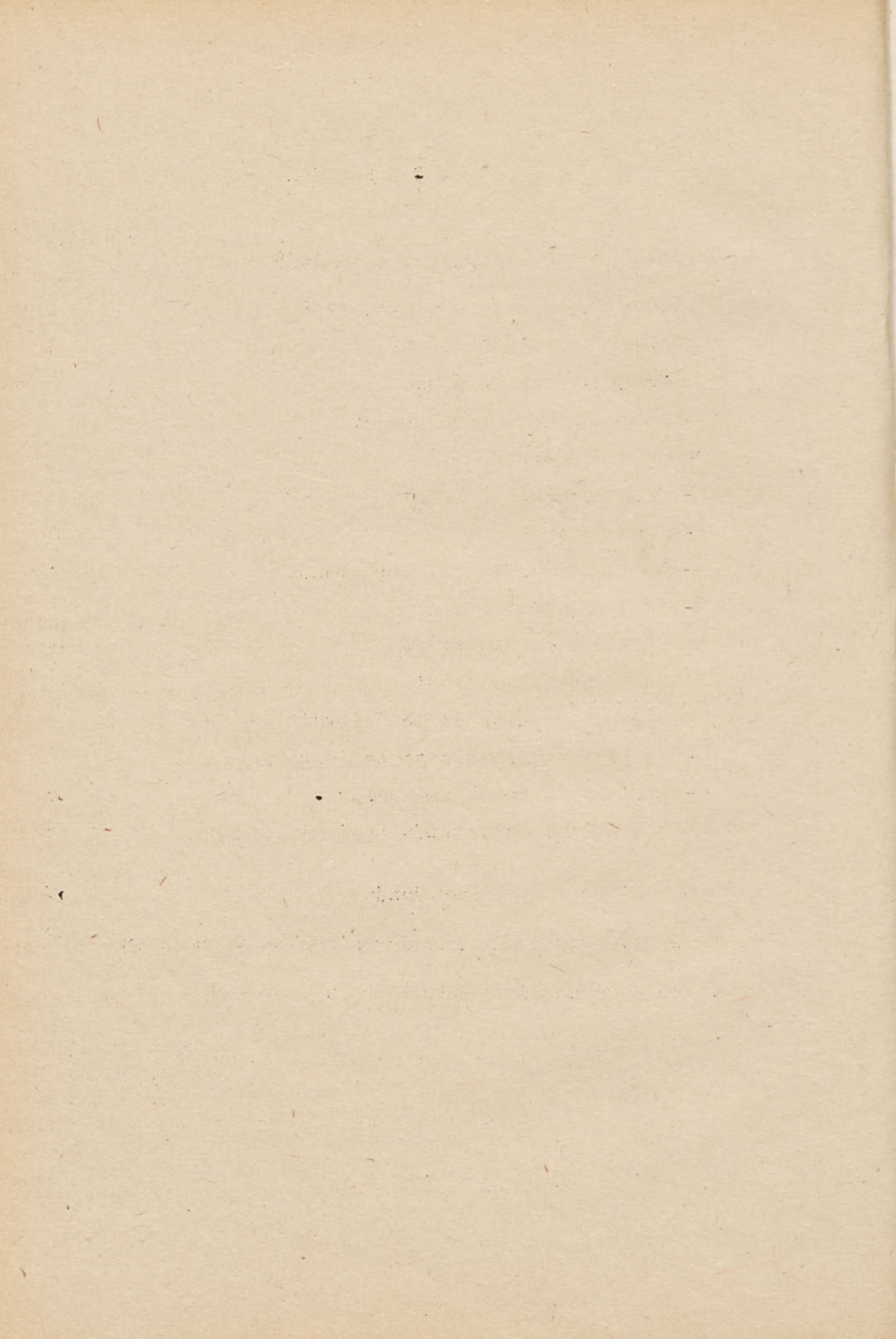
IZDAJATELJ: DELAVSKI SVET GOZDNEGA GOSPODARSTVA
NOVO MESTO

UREJA UREDNIŠKI ODBOR: urednik ing. Jože Petrič in
člani ing. Danica Belopavlovič, Franc Markovič, ing.
Konrad Mehle in Rade Jože.



V S E B I N A

	Stran
1. Ob zaključnem računu za leto 1968	1
2. Poslovanje podjetja v letu 1968	1
- Splošni podatki	1
- Fak atki o poslovanju	6
- Gojenje in varstvo gozdov	10
- Drevesničarstvo	21
- Delo gradbenega obrata	25
- Mehanizacija	27
- Obrat za gozdarsko načrtovanje	35
- Varstvo pri delu	39
- Komercialna služba	44
- Finančni pokazatelji	48
- Obračun uspešnosti po delovnih enotah	59
- Koeficient uspešnosti po delovnih enotah	62
- Delitev po doseženem dohodku	63
- Poročilo o poslovanju počitniškega doma	63
2. Sklepi organov upravljanja	67
3. Aktivnost sindikalne organizacije v podjetju	71
4. Več pozornosti domačemu orehu	74



OB ZAKLJUČNEM RAČUNU ZA LETO 1968

Pred nami je poslovno poročilo gozdnega gospodarstva Novo mesto za 1968. leto. Poročilo, ki je obvezna priloga k zaključnemu računu in obenem pripomoček vsem članom samoupravnih organov za presojo uspešnosti gospodarjenja, je v tej številki našega glasila podano za slehernega delavca našega podjetja.

Poročilo bi ne doseglo svojega cilja, če bi ga smatrali samo kot obračun za nazaj, kot pregled poslovnih dogodkov, ki so se zvrstili in jih ni moč več spremeniti. Ima predvsem pomen za dejavnost podjetja v naprej s tem, da nam predoči slabe strani poslovanja, ki se jim je treba v bodoče izogniti in dobre izkušnje, ki jih je treba čimbolj izkoristiti.

Ne bom navajal števil, ki jih je dovolj v poročilu. Smatram pa, da je bilo poslovanje gozdnega gospodarstva, upoštevajoč nekatere objektivne, oteževalne okoliščine, razmeroma dobro. Pri povečanih stroških za gorivo, za usluge in za razni material ter pri občutno zmanjšani blagovni proizvodnji v zasebnem sektorju, je ostanek dohodka 122 milijonov S-din zadovoljiv. Načrte v gojenju, izkoriščanju in gradnji gozdnih cest smo v glavnem izpolnili. Zaostanek v nabavi investicijske opreme pa bomo nadoknadili leta 1969.

Ko v začetku leta načrtujemo za naprej, se dobro zavedamo, da se bo treba letos za boljši ali vsak za enak uspeh še bolj potruditi kot dosedaj. In če ne upoštevamo drugih okoliščin, ki bi nam znale zmanjševati poslovni uspeh, nam že sama želja po zvišanju osebnih dohodkov nalaga dovolj veliko skrb, kako organizirati proizvodnjo, da bi ustvarili potrebni dohodek. Pri tem pa vemo, da naše možnosti niso v razširitvi proizvodnje, ki je uokvirjena z ureditvenimi načrti, temveč v intenziviranju gospodarjenja znotraj danih meja. Poglobiti se moramo v našo proizvodnjo in presoditi ali je dovolj smotrna in racionalna ali pa bi jo lahko še izboljšali. Vemo, da še nismo dosegli zaželenih uspešnosti in da so prizadevanja v tej smeri vredna naše pozornosti in truda. Zavedam se, da ni nič tako dobro, da bi ne moglo biti bolje, naj nas vedno znova vzpodbuja k iskanju novih možnosti za izboljšanje organizacije, za povečanje učinkov in za porenitev proizvodnje.

Poti in ukrepi za doseganje večjih uspehov so nam znani. Vendar se zdi, da zaradi raznih ozirov obotavlja napredujemo. Prav je, da smo v obravnavanju medsebojnih odnosov obzirni in razumevajoči, toda obenem nam mora biti jasno, da v interesu podjetja in delavcev v njem ne moremo zagovarjati malomarnosti, nedelavnosti, neučinkovitosti, neprizadevnosti in drugačnih nerednosti.

Če natančneje pogledamo so razmere pri nas take, da lahko s primernimi ukrepi naše poslovanje še v marsičem izboljšamo.

Iz leta v leto imamo več ustreznih strokovnjakov, zato je upravičeno pričakovanje, da bo znanje uporabljeno pri delu rodilo primerne sadove. Na strokovnjakih je velik del odgovornosti za naš napredek. Vsakdo naj z delom podjetju v prid poskrbi za svojo afirmacijo. Novosti in koristne ideje bodo cenjene in ustvarjalnost naj bi bila merilo za plačilo.

Pri gozdnih delavcih sekačih pričakujemo, da se bo učinek še povečal - to naj bi omogočila smotrna uporaba in dobro vzdrževanje motornih žag ter ustrezno drugo orodje. Ker norme ne bomo zviševali in bodo cene za izdelavo ostale najmanj enake kot doslej, bodo dobri delavci imeli možnost zaslužiti več kot doslej. S tem bomo znižali število potrebnih delavcev, ker bodo odpadli tisti, ki le na pol živijo s podjetjem. Delno smo število že znižali, težimo pa še naprej k znižanju osebja v administraciji.

Znižati moramo materialne izdatke in izdatke za razne usluge in storitve. Uporaba mehanizacije pri prevozi in nakladanju ter proučitev načinov spravila nam gotovo lahko prinese še nadaljnje prihranke. Pri vseh nabavah je treba presojeti, kaj je potrebno in kaj bi lahko pogrešili. Ravnali naj bi torej kot dobri gospodarji, da bi povečali osebne dohodke delavcem. Varčevanje pri materialnih izdatkih torej ne pomeni pritrgovanje temveč nasprotno povečevanje osebnih dohodkov in zviševanje življenske ravni.

Ker je prav to želja vsakega izmed nas, upam, da bomo v tekočem letu vsi s svojim prizadevanjem po svojih močeh čim več prispevali za uspešno poslovanje.

ing. Janez Penca

POSLOVANJE PODJETJA V LETU 1968

Kakor prejšnja leta, tako tudi v pričujoči številki našega glasila objavljamo obširnejše poslovno poročilo o poslovanju podjetja v letu 1968. V poročilu so poleg splošnih podatkov o podjetju, obdelana tudi posamezna področja dejavnosti kot sledi.

I. SPLOŠNI PODATKI

Gozdno gospodarstvo Novo mesto je bilo ustanovljeno z odločbo Skupščine občine Novo mesto, št. o23-59/63-5 z dne 28.8.1963 in na podlagi sklepa delavskega sveta Kmetijsko gozdarsko predelovalnega kombinata Novo mesto, z dne 20.6.1963, Od 1.1.1963 do 30.9.1963 je bila gozdarska dejavnost v kombinatu izločena kot obrat s samostojnim obračunom; s 1.10.1963 pa je nastalo samostojno podjetje za gospodarjenje z gozdovi. K tako osnovanemu podjetju so se v letu 1963 priključili tudi gozdni obrati kmetijskih zadrug Novo mesto, Žužemberk, Dolenjske Toplice, Črnomelj in Metlika. S 1.1.1964 pa še gozdni obrat kmetijske zadruge Trebnje ter Zavod za urejanje gozdov Novo mesto.

Podjetje je bilo konstituirano dne 26.10.1963, ko so bili izvojni organi delavskega samoupravljanja.

Gozdno gospodarstvo Novo mesto je vpisano v register gospodarskih organizacij pri Okrožnem gospodarskem sodišču v Ljubljani pod številko Rg II-212 Nm z naslednjimi podatki:

Firma: Gozdno gospodarstvo Novo mesto

Sedež: Novo mesto, Gubčeva 15

Predmet poslovanja:

1. Nega, gojitev, varstvo in izkoriščanje gozdov.
2. Gozdno gradbeništvo za lastne potrebe z ustreznim projektiranjem.
3. Urejanje gozdov.
4. Opravljanje dejavnosti pod 1., 2. in 3. točko v zvezi s porušbljanjem gozdne proizvodnje v gozdovih v državljanski lastnini.
5. Prevoz za lastne potrebe z lastnimi prevoznimi sredstvi.
6. Javno tehtanje.
7. odkup in prodaja predelanih in nepredelanih gozdnih proizvodov na drobno.

8. Žagarska predelava in uslužnostni razrez lesa na žagah: Luknja pri Prečni, Prokšelj-Učakovci pri Vinici, Benetič-Vinica, Švajger-Loka pri Črnomlju in Poganci pri Gotni vasi.
9. Popravilo ročnih motornih žag za potrebe podjetja in opravljanje storitev za druge pravne in fizične osebe.
10. Opravljanje gradbenih storitev in miniranje drugim pravnim in fizičnim osebam.

Postranska dejavnost: javni prevoz.

Z vpisom v register za opravljanje zunanjetrgovinskega prometa je predmet poslovanja razširjen na:

- izvoz vseh vrst gozdnih in lesnih proizvodov, všteti ete-rična olja
- uvoz strojev in drugega materiala, ki služi za gozdarsko de-javnost.

Direktor podjetja je Janez Penca, diplomiran gozdarski inženir.

Podjetje ima svoj tekoči račun pri Službi družbenega knjigovodstva Novo mesto, številka 521-1-528.

V sestavu podjetja posluje tudi Počitniški dom Novigrad (Istra), ki je obrat s samostojnim obračunom. Obrat je vpisan v register podjetij in obrtov pri Okrožnem gospodarskem sodišču na Reki pod št. Fi - 482/67-4 z dne 25.7.1967, s predmetom poslovanja:

opravljanje gostinskih storitev za člane delovne organizacije in ostale koristnike v sezoni od 10.6. do 10.9.

Počitniški dom Novigrad ima svoj tekoči račun pri Službi družbe-nega knjigovodstva Novo mesto, številka 521-1-591.

Gozdno gospodarstvo Novo mesto gospodari z gozdovi na VII. gozd-nogospodarskem območju na površini 75.904 ha gozdov. Od teh po-vršin obsegajo gozdovi v družbeni lastnini 25.040 ha, gozdovi v državljanski lastnini pa 49.980 ha in intenzivni nasadi iglavcev 884 ha.

Gozdovi v družbeni lastnini so ocenjeni in se vodijo v poslovnih knjigah kot osnovna sredstva.

Na našem območju je 17.564 lastnikov zasebnih gozdov. Letni po-sek lesa v teh gozdovih znaša 79.200 neto m³, od tega za blagovno proizvodnjo 46 %. Od skupnega števila lastnikov gozdov je prod-

lo les našemu podjetju v letu 1968 samo 4.200 lastnikov, to je 24 % vseh lastnikov, ostali pa sekajo samo za lastno porabo.

Za gozdove na našem območju je značilno, da so izčrpani, da je prirastek nizek in da imajo neugoden sestav drevesnih vrst. Za obnovo degradiranih gozdov so potrebna ogromna sredstva, ki jih pa podjetje na svojem območju ne more ustvariti. Veliko sredstev bi tudi potrebovali za izboljšanje gozdne komunikacijske mreže (gradnja gozdnih cest). Naše podjetje je med najmanj akumulativnimi gozdnimi gospodarstvi v Sloveniji, zato ne ustvarjamo dovolj sredstev za kritje vseh potrebnih naložb v gozdove.

Gozdno gospodarstvo gospodari z družbenimi in zasebnimi gozdovi na območju občin Novo mesto, Črnomelj, Metlika, Trebnje in Grosuplje. Organizacija podjetja je prilagojena proizvodnim in terenskimi prilikam. Podjetje sestavljajo delovne enote:

1. Gozdni obrat Črmošnjice
2. Gozdni obrat Črnomelj
3. Gozdni obrat Metlika
4. Gozdni obrat Novo mesto
5. Gozdni obrat Podturn
6. Gozdni obrat Straža
7. Gozdni obrat Trebnje
8. Gradbeni obrat Novo mesto
9. Obrat za gozdarsko načrtovanje Novo mesto
10. Odpremno in maloprodajno skladišče Črnomelj
11. Odpremno in maloprodajno skladišče Novo mesto
12. Odpremno in maloprodajno skladišče Straža
13. Uprava podjetja Novo mesto

Gozdni obrati gospodarijo z družbenimi in zasebnimi gozdovi. Izvajajo vsa dela pri gojitvi, negi, varstvu in izkoriščanju gozdov. V sestavu gozdnega obrata Podturn je tudi destilarna za proizvodnjo eteričnih olj in iglic in storžev iglavcev. Gradbeni obrat izvaja vsa gradbena dela pri izgradnji gozdnih cest in ostalih gradnjah gozdarstva. Obrat za gozdarsko načrtovanje izdeluje osnovne gozdnogospodarske načrte, revizijske načrte, projekte za novogradnje in rekonstrukcijo gozdnih cest in izvaja arondacijo gozdov. Odpremna in maloprodajna skladišča skladiščijo in odpremljajo les kupcem in opravljajo prodajo lesa, zlasti drv za kurjavo na drobno.

Podjetje je član Poslovnega združenja gozdnogospodarskih organizacij v Ljubljani in Gospodarske zbornice SBS.

Podjetje je soustanovitelj Dolenjske banke in hranilnice Novo mesto z deležem v kreditnem skladu 1,000.000,00 din. Pri tej banki imamo tudi svoj devizni račun.

S strani družbenih in upravnih organov so bili v letu 1968 izvršeni naslednji pregledi:

- stalni inšpekcijski pregledi o izvajanju del v gozdovih s strani medobčinskega gozdarskega inšpektorja Novo mesto,
- kontrola republiškega inšpektorja za ceste o izpolnjevanju prevoznih potnih listin,
- kontrola referenta za požarno varnost občine Novo mesto, zaradi nepravilnega ravnanja z razstrelilnim materialom (odločba št. 22-50/67 z dne 17.6.1968),
- pregled poslovnih knjig za obračun prometnega davka v letu 1967 s strani finančne inšpekcije SDK Novo mesto (zapisnika z dne 7.3.1968 od 12.3.1968),
- pregled blagajniškega poslovanja po finančni inšpekciji SDK Novo mesto (zapisnik z dne 14.6.1968),
- kontrola zaključnega računa za leto 1967 s strani finančne inšpekcije SDK Novo mesto (zapisnik z dne 26.6.1968).

V letu 1968 je bilo podjetje dvakrat kaznovano pri sodniku za prekrške zaradi cestnoprometnih prekrškov. Plačalo je kazen v znesku 3.100,00 din.

Struktura zaposlenih delavcev v letu 1968:

Povprečno število zaposlenih delavcev	695
od tega delavci - z visoko in višjo izob.	20
- s srednjo izobrazbo	61
- z nižjo izobrazbo	102
- KV	68
- PK	83
- NK	361

Podjetje štipendira v obliki posojila 8 slušateljev na visoki šoli, 7 slušateljev na srednji šoli, poleg tega pa plačuje šolnino in razne druge prispevke delavcem, ki izredno študirajo in sicer na višji šoli za 7 delavcev, na srednji pa za 25 delavcev.

Sestav organov upravljanja:

- Delavski svet šteje 35 članov, od tega je 7 kmetov lastnikov gozdov.

- Obratni delavski sveti štejejo 67 delavcev, od tega 7 kmetov lastnikov gozdov.
- V svetih kmetov lastnikov gozdov je 61 kmetov lastnikov gozdov.
- Upravni odbor šteje 11 članov.

Delavski svet je imel v preteklem letu 7 sej, na katerih je razpravljal in sklepal o naslednjem:

- O gospodarjenju v podjetju, letni inventuri, periodičnih obračunih in zaključnem računu.
- O količinskem, finančnem in investicijskem planu.
- O spremembah poslovnika - organizacije GG.
- O odkupnih in prodajnih cenah.
- O organizaciji prevoza.
- O normativih.
- O ceni/lesa na panju.
- O priporočilih občinskih skupščin.
- O spremembah pravilnika o delitvi osebnih dohodkov pravilnika o pripravniškem stažu.
- Razpisal in sklepal je o posojilu delavcem za gradnjo stanovanjskih hiš.
- Imenoval je direktorja podjetja.
- O nakupu in prodaji gozdov in gozdnih ter gradbenih zemljišč.
- Sprejemal je gospodarske načrte.
- O pravicah in dolžnostih lastnikov gozdov ter sprejel pravilnik o obračunavanju biološke amortizacije.
- O poročilu komercialne službe.
- O poročilu o zavarovanju premoženja in sredstev podjetja.
- O analizi osebnih dohodkov.
- O amortizacijskih stopnjah za osnovna sredstva.
- Imenoval je delegata za zbor zadruženikov pri gospodarski zbornici.
- O razporeditvi sklada skupne porabe.
- O počitniškem domu v Novigradu.

- O prošnjah in pritožbah,
- O izključitvi delavcev iz delovne skupnosti.
- Določal je vrednostne razrede za GO Trebnje.
- O šolanju delavcev v raznih šolah.
- O prodaji motornih žag delavcem, ki z njimi delajo.

Upravni odbor je imel 8 sej, na katerih je razpravljajal in sklepal:

- Pripravil je predloge planov in drugih aktov za delavski svet.
- Reševal je v mejah pristojnosti razne prošnje.
- Odločal je o kadrovskih zadevah in izobraževanju.
- O izterjavi gozdne takse in biološke amortizacije.
- O stanovanjskih razmerah.
- O zadevah, ki jih je obravnaval delavski svet.

Obratni delavski sveti in sveti kmetov lastnikov gozdov so imeli seje navadno pred sejo delavskega sveta podjetja, na katerih so tudi razpravljali o predlaganem dnevnem redu.

V letu 1968 sta bila sklicana dva zbora članov delovnih skupnosti po delovnih enotah, na katerih so razpravljali o proizvodnih problemih in o gospodarjenju v podjetju. O tej problematiki so razpravljali tudi na občnih zborih sindikalnih podružnic in plenumu sindikata.

Obveščanje članov delovne skupnosti:

Podjetje seznanja svoje člane preko zapisnikov in sklepov organov upravljanja ter glasila Dolenjski gozdar, ki je v letu 1968 izšel 5-krat po 300 izvodov.

II. PODATKI O POSLOVANJU

IZKORIŠČANJE GOZDOV

Plan in izvršitev blagovne proizvodnje, oz. poseka in izdelave gozdnih sortimentov za leto 1968 v netto m³, je razviden iz naslednjega prikaza:

SLP	Plan	Izvršitev	%
iglavci	30.475 m ³	35.435 m ³	113
teh.les list.	19.800 m ³	25.222 m ³	126
Prostornin.les	35.304 m ³	40.637 m ³	112
Lesna masa sk.	85.579 m ³	101.394 m ³	118

Količinski pokazatelji kažejo, da je podjetje preko svojih gozdnih obratov plan izvršilo in ga celo za 18 % preseгло. Preseganje plana poseka in izdelave je v glavnem rezultat dveh činiteljev. Prvič, da je z izvršitvijo plana redčenja napadlo več lesne mase (lesna masa vmesnega užitka je sestavni del rednega sečnega plana). Drugič pa, da je iz odkazane lesne mase rednega sečnega plana zapadlo tudi več lesa (razlika po deblovnica). Kako se je gibal ta presežek po gozdnih obratih, nam prikazuje naslednja razpredelnica:

GO Straža	12 %
GO Črnomelj	13 %
GO Črmošnjice	18 %
GO Podturn	22 %
GO Novo mesto	19 %
GO Trebnje	81 %
GO Metlika	27 %
GG	18 %

Razmeroma ugodna zima je imela za posledico, da se je dinamika sečnje in izdelave gozdnih sortimentov odvijala nemoteno. Poleg ugodnega vremena, je tudi zadostno število gozdnih delavcev selčev, ki so bili zaposleni na sečnji in izdelavi gozdnih sortimentov, doprineslo k izpolnitvi letne obveznosti. Analize nam kažejo, da je bilo zaposleno celo več delovne sile, kot je predvideval plan. Ko primerjamo realizacijo plana sečnje in izdelave gozdnih sortimentov z realizacijo iz leta 1967, ugotavljamo, da smo v letu 1968 posekali in izdelali več lesa za okrog 8.500 m³. Podčrtati je treba, da smo realizirali plan poseka in izdelave lesa z 8 % manjšim številom delovne sile kot v primerjalnem letu 1967. Podatki analize nam kažejo, da je storilnost delavca sekača v poprečju porasla od 3,2 m³ na 3,5 m³. Še boljše ilustrira podatek, da je na enega gozdnega delavca sekača prišlo 97 m³ izdelanega lesa več kot v letu 1967. To pomeni, da je 155 delavcev (ki so bili povprečno skozi celo leto zaposleni), izdelalo 99.150 m³ lesa (640 m³ na enega). V letu 1967 pa je 16 zaposlenih delavcev izdelalo 91.350 m³ lesa ali 547 m³ na enega. Razen tega nam analize kažejo, da je poleg doseženega uspeha še precej neizkoriščenih rezerv. Te rezerve se kažejo v izpadu de-

lovnih dni. Od planiranih 220 delovnih dni, so sekači delali samo 181 dni. Iz tega sledi, da je izgubljenih 39 dni na enega delavca. Celotno število izgubljenih dni, ki znaša 6.045, skriva v sebi rezerve ali višek 29 delavcev.

Kar zadeva kvaliteto gozdnih sortimentov, ki se odraža v klasifikaciji lesa, se je le-ta nekoliko poslabšala, kar je v večji meri posledica poprečne cene industriji prodanega lesa. Omembe vredno je tudi to, da hlodovina iglavcev za žago ni imela zadostne, oziroma predpisane nadmere. Podobna napaka se je naredila pri bukovi hlodovini za prage, z razliko, da je nadmera bila prevelika.

Spravilo lesa in iznos drv iz gozda sta sinhronizirano sledila sečnji in izdelavi lesa po dinamiki, brez večjih problemov. Premik lesa na kamionsko cesto so izvršili v glavnem domači vozniki in stalni iznosilci drv. Precejšen delež tega dela so opravili traktorji in dva žična žerjava.

Prevoz lesa so izvršili izključno lastni kamioni, od katerih je 5 opremljeno s Hiab napravami. Prevoženih je bilo 90.500 m³ lesa. V tej vsoti je bil prostorninski les udeležen s 46.721 prm. Vso to količino lesa je naložilo 27 nakladalcev v 190 dneh. Njihova poprečna storilnost je bila 18 m³ na enega nakladalca dnevno, ali 3.552 m³ na enega nakladalca v celem letu.

Odkup lesa je bil v preteklem letu občutno pod planom. Od planiranih 43.140 m³, je bil odkup realiziran s 36.298 m³. Mislim, da je razen drugih činiteljev tudi razlog v nezadostnem odkazilu lesa za posek.

Oddaja gozdnih sortimentov v lanskem letu je bila 137.056 m³, kar pomeni, da je plan presežen.

Posek in izdelava gozdnih sortimentov v 1968. letu.

	Iglavci m ³	Listavci		Skupaj	
		tehn.les m ³	prost.les m ³	1968 m ³	1967 m ³
GO Novo mesto	1.845	5.676	17.717	19.037	18.099
GO Straža	7.716	6.649	10.874	21.433	19.754
GO Podturn	16.584	4.452	8.908	26.826	25.558
GO Črmošnjice	7.609	5.103	13.411	21.429	18.323
GO Črnomelj	1.438	2.706	9.500	10.425	9.616
GO Metlika	146	100	87	305	321
GO Trebnje	97	536	2.013	1.941	1.275
SKUPAJ:	35.435	25.222	62.519	101.396	92.946

Poprečna storilnost sekačev do 25.12.1968

GO Straža	38	189	7.030	56.067	20	21.433	3,0 m ³	564 m
GO Črnomelj	18	224	4.034	33.486	9	10.425	2,58 "	579 "
GO Črmošnjice	29	158	4.573	36.733	13	21.429	4,7 "	738 "
GO Podturn	33	180	5.946	46.753	12	26.826	4,0 "	813 "
GO Novo m.	37	173	6.415	52.188	14	19.037	3,0 "	514 "
	155	181	27.998	226.227	68	99.150	3,5 m ³	640 m
25.12.1967	167	170	28.314	229.167	71	91.350	3,2 m ³	547 m

Poprečna storilnost sekačev v letu 1967

GO Straža	43	160	6.889	54.582	20	19.754	2,87 m ³	460 m
GO Črnomelj	20	190	3.829	31.631	16	9.616	2,5 "	481 "
GO Črmošnjice	30	162	4.866	39.018	12	18.323	3,76 "	611 "
GO Podturn	33	180	5.917	48.048	11	25.558	4,3 "	774 "
GO Novo m.	41	166	6.813	55.888	12	18.099	2,6 m ³	441 "
	167	170	28.314	229.167	71	91.350	3,2 m ³	547 m

Storilnost makljačev v decembru 1968

GO Straža	2	10	21	164	36 prm	1,7 prm
GO Črnomelj	1	2	2	16	6 "	3,0 "
GO Črmošnjice	4	5	20	200	81 "	4,0 "
GO Podturn	9	10	89	712	365 prm	4,1 prm
	16	8	132	1.092	488 prm	3,7 prm

Poprečna storilnost nakladalcev v letu 1968

GO Straža	5	181	907	3.261	13.288	10.542	20.852	23 m ³	4.1
GO Črnomelj	6	170	1.020	8.146	9.624	9.131	15.558	15 "	2.5
GO Črmošnj.	5	194	968	7.727	11.519	8.392	17.635	18 "	3.5
GO Podturn	6	169	1.012	8.163	15.603	5.636	18.990	19 "	3.1
GO Novo m.	5	224	1.199	9.771	9.353	13.020	17.464	15 "	3.4
	27	190	5.106	42.068	59.387	46.721	90.499	18 m ³	3.3

Odkup lesa za 1968

	Plan 1968	Odkuplj. 1968	1967
GO Straža	10.560 m ³	11.197 m ³	10.356 m ³
GO Črnomelj	8.000 "	5.746 "	7.775 "
GO Črmošnjice	4.500 "	2.927 "	3.953 "
GO Podturn	4.400 "	4.813 "	3.914 "
GO Novo mesto	9.000 "	6.060 "	8.603 "
GO Metlika	960 "	532 "	1.326 "
GO Trebnje	5.720 "	5.023 "	13.164 "
	43.140 m ³	36.298 m ³	49.091 m ³

Rekapitulacija prodaje

	Plan 1968	Realizacija 1968	1967
SLP	85.579 m ³	99.043 m ³	97.656 m ³
ZAS	43.140 m ³	38.053 m ³	46.015 m ³
SKUPAJ:	128.719 m ³	137.093 m ³	142.671 m ³

REALIZACIJA GOZDNOGOJITVENIH IN VARSTVENIH DEL

Za obseg gozdnogojitvenih del v poslovnem letu 1968 je v primerjavi z letom 1967 značilna približno enaka količinska realizacija. Le pri nekaterih vrstah del nastopajo večje razlike, kot n.pr. močno povečan obseg redčenj in zmanjšan obseg dognojevanj ter obžetev. Ker je tudi v preteklem letu imelo podjetje za biološka vlaganja na razpolago samo lastna finančna sredstva, ki so zaradi velikih potreb po vlaganjih v nebiološke investicije precej skromna, je razumljivo, da obseg gojitvenih del, predvsem pogozdovanj ni mogel biti tak, kot n.pr. v letu 1966, ko so bili na razpolago krediti za osnovanje intenzivnih nasadov iglavcev. Ne glede na to, pa je treba poudariti dejstvo, da je bilo v letu 1968 kljub pičlo odmerjenim finančnim sredstvom, opravljenih veliko gojitvenih ukrepov v obstoječih sestojih (redčenje, reševanje iglavcev). Vsi ti ukrepi imajo namen izboljšati stanje predvsem v mladih in srednjedobnih sestojih.

Problematika pri posameznih vrstah gojitvenih in varstvenih del je naslednja:

1. Semenarstvo

Za potrebe drevesnic je bilo v letu 1968, v primerjavi s prejšnjimi leti, nabranih zelo malo storžev. Izjemo predstavlja samo 239 kg storžev zelene duglazije, ki jih je nabral GO Straža v semenskem sestoju na Brezovi rebri. Vzroke, da se ni nabiralo večjih količin storžev smreke in zelenega bora je iskati v razmeroma slabem obrodu na eni strani in v starih zalogah semena na drugi strani.

V sodelovanju z gozdarskim inštitutom je bila izdelana revizija semenskih sestojev, tako, da se je iz registra črtalo 5 objektov za pridobivanje semena smreke, ker objekti iz zdravstvenih in gojitvenih razlogov niso bili več primerni za pridobivanje kvalitetnega semena.

Tudi v preteklem letu je podjetje dobilo iz sredstev, ki jih je zvezi izvršni svet namenil za pospeševanje gozdarstva 5.000,00 din za vzdrževalna dela na semenski plantaži zelene duglazije v Preloki. Poleg ostalih vzdrževalnih del je bila na tem objektu postavljena ograja v dolžini 640 m, ki bo preprečevala pašo živine na 2 hektarskem objektu.

2. Pogozdovanje, spopolnjevanje in osnovanje intenzivnih nasadov

Obseg pogozdovanj je približno na isti višini kot v letu 1967.

Kakšna je količinska realizacija vseh pogozdovanj skupaj (osnovno pogozdovanje, intenzivni nasadi in spopolnjevanje) ob primerjavi s planom in realizacijo v letu 1967, prikazuje naslednja tabela:

Pogozdovanje, spopolnjevanje in osnovanje inten.nasadov - ha

Gozdni obrat	SLP				ZASEBNI				SKUPAJ			
	Plan	Real.	%	Real.	Plan	Real.	%	Real.	Plan	Real.	%	Real.
	1967				1967				1967			
Novo m.	30	34	113	37	28	26	93	16	58	60	104	53
Straža	14	14	100	21	21	21	100	23	35	35	100	44
Podturn	21	21	100	19	5	4	80	2	26	25	96	21
Črmošnj.	12	12	100	11	3	4	133	10	15	16	107	21
Črnomelj	17	24	141	13	42	34	81	38	59	58	98	51
Metlika					20	20	100	18	20	20	100	18
Trebnje	3	5	167	7	41	40	97	48	44	45	102	55
GG SKUPAJ	97	110	113	108	160	149	93	155	257	259	101	263

Iz tabele je razvidno, da je bil z 259 ha letni plan presežen za 2 ha, hkrati pa je realizacija za 4 ha manjša kot v letu 1967. Od celokupne površine je bilo v spomladanski sezoni pogozdenih 91 ha, kar predstavlja 35 % letne realizacije.

Struktura pogozdovanj po vrstah in lastništvu je prikazana v naslednji tabeli:

Vrsta	Osnovno pogozd.			Intenziv.nas.			Spopolnjevanje			Vse skupaj		
	SLP	ZAS	Skup.	SLP	ZAS	Skup.	SLP	ZAS	Skup.	SLP	ZAS	Skup.
lesto	27,67	24,70	52,37	-	-	-	6,37	1,76	8,13	34,04	26,46	60,50
saša	13,05	21,39	34,44	-	-	-	1,38	-	1,38	14,43	21,39	35,82
turn	10,87	2,60	13,47	9,22	1,00	10,22	1,28	0,11	1,39	21,37	3,71	25,08
oš.	12,35	3,70	16,05	-	-	-	-	-	-	12,35	3,70	16,05
om.	19,53	12,30	31,83	0,03	18,00	18,03	4,02	3,98	8,00	23,28	34,28	57,56
lika	0,14	18,94	19,08	-	0,51	0,51	-	-	-	0,14	19,45	19,59
onje	4,02	27,62	31,64	-	10,00	10,00	0,70	2,20	2,90	4,72	39,82	44,54
PAJ	87,63	111,25	198,88	9,25	29,51	38,76	13,75	8,05	21,80	110,63	148,81	259,44

Če primerjamo plan (za oba sektorja lastništva skupaj 166 ha osnovnega pogozdovanja, 80 ha intenzivnih nasadov in 11 ha spopolnjevanj) z realizacijo, vidimo, da je osnovanih precej manj intenzivnih nasadov in več osnovnega pogozdovanja, kar ima pri višji prodajni ceni za nasade za posledico manjšo finančno realizacijo. Do tega je prišlo zaradi nekoliko slabše kvalitete sadik in zaradi izbora drugih površin za pogozdovanje. Sicer pa je bilo že večkrat poudarjeno, da je težko potegniti mejo med osnovnim pogozdovanjem in intenzivnimi nasadi.

Na gozdnih obratih Metlika, Črnomelj in Črmošnjice so nekaj hektarov pogozdili kmetje-lastniki gozdov sami, kar je pospevanja vredno tudi za druge obrate. Slaba stran take kooperacije je res morda v tem, da gre navadno za majhno količino sadik, ki bi jih ta ali oni gozdni posestnik rabil za pogozditev majhne travniške ali celo njivske parcele, vendar se pri tem načinu dela na eni strani zmanjšajo stroški, na drugi strani pa pokaže zaizinteresiranost kmeta za njegovo parcelo.

Vremenske prilike so bile v spomladanski sezoni zaradi suše precej neugodne. Ker je sneg zgodaj skopnel, se je s pogozdovanjem pričelo lahko že v februarju, toda kmalu je nastopila dolgotrajna suša, ki na srečo ni povzročila občutnejšega iz-

pada. V jesenski sezoni pogozdovanja je bilo padavin dovolj, tako, da ni bojazni pred večjimi izpadi.

Priprava tal za pogozdovanje je bila izvršena na površini 186 ha, kar predstavlja pri odbitku spopolnjevanj (22 ha), 78 % od pogozdene površine.

Tehnika del v zvezi s pogozdovanjem se je spopolnjevala tako, da so na GO Novo mesto uporabljali za kopanje jam poseben stroj znamke "Gribor", na GO Črnomelj vrtalni priključek za motoriko Stihl 08, na GO Trebnje pa so dveletne sadike črnega boža na primernih terenih sadili v zasek s posebno motiko. Vse to je omogočilo povečanje storilnosti in izvršitev plana v kratkem času, ki je primeren za pogozdovanje.

Z 39 ha na novo osnovanih intenzivnih nasadov se je njihova skupna površina povečala od 1.372 ha na 1.411 ha. Podobno kot prejšnja leta, so si tudi v lanskem letu ogledali večje objekte nasadov strokovnjaki od drugod. Med njimi so bili dijaki 4. letnika srednje gozdarske šole v Postojni, predstavniki gozdnega gospodarstva Čipova gorica (BiH), zveznega centra za napredek kmetijstva in gozdarstva, predstavniki oblasti, instituta in drugi. V dneh 3. in 4. lo. je bil na našem območju republiški seminar o intenzivnih nasadih iglavcev, ki ga je organiziralo Poslovno združenje gozdnogospodarskih organizacij Slovenije. Udeležilo se ga je preko 60 gozdarskih strokovnjakov iz Slovenije, v programu seminarja pa so bili vključeni objekti Koritniška gmajna, Mlake in Vahta. V organizaciji zveznega centra za kmetijstvo in gozdarstvo ter Jugoslovanskega instituta za iglavce v Jastrebarskem je bil v sklopu enotedenskega seminarja v dneh 7. in 8. 11 seminar o intenzivnih nasadih iglavcev tudi na naših objektih Bojanci, Mlake in Vahta. Tega zveznega seminarja se je udeležilo preko 100 gozdarskih strokovnjakov iz vse Jugoslavije.

Na poskusnih ploskvah za preučevanje rasti iglavcev s pridruženimi listavci (alelopatija) so bile izvršene vse ustrezne meritve prirastkov, zamenjane pa so bile tudi tiste sadike iglavcev, ki so se iz tega ali onega vzroka posušile.

Medtem, ko je v letu 1967 predstavljalo dognojevanje in okopavanje nasadov eno zelo močnih postavk v negovalnih delih (dognojenih je bilo 468 ha nasadov), pa je v letu 1968 ta meliorativni ukrep povsem izpadel. Čeprav je bilo za dognojevanje planiranih 55 ha nasadov, plan zaradi pomanjkanja umetnih gnojil

in kasneje dolgotrajne spomladanske suše, ni bil realiziran. Izjemo predstavlja le nekaj hektarov dognojenih nasadov na GO Podturn, kjer so imeli nekaj stare zaloge umetnih gnojil. Vsekakor bi v bodoče tega meliorativnega ukrepa ne kazalo opustiti, ker se je po dosedanjih izkušnjah pokazalo, da gnojenje sadikam zelo koristi. Na gozdnih obratih Novo mesto, Straža in Podturn, kjer so v spomladanski sezoni posadili nekaj domačega oreha, so sadike pognojili s hlevskim gnojem.

Za vse pogozdovanje so bile sadike pridelane v domačih drevesnicah. Spomladanska suša se je odražala tudi na kvaliteti sadik, ki so bile tokrat nekoliko slabše kot druga leta.

Poraba sadik po posameznih gozdnih obratih, ločeno po sektorjih lastništva in povprečna gostota sajenja, je bila naslednja:

Gozdni obrat	Porabljene sadike kom			Povprečna gostota kom/ha	Porabljeno št. v l. 1967
	Družb.	Zaseb.	Skupaj		
Novo mesto	117.565	93.941	211.506	3.496	207.840
Straža	55.180	85.420	140.600	3.647	178.123
Podturn	78.943	13.773	92.716	3.709	79.095
Črmošnjice	39.010	17.069	56.106	3.506	86.035
Črnomelj	84.469	125.316	209.785	3.623	156.338
Metlika	300	67.400	67.700	3.352	71.830
Trebnje	19.390	163.891	183.281	4.119	258.407
GG SKUPAJ:	394.857	566.837	961.694	3.707	1.037.668

Poprečna gostota sajenja je nekoliko manjša, kot je bila v letu 1967 (3.946 kom/ha). Tudi med posameznimi obrati ni bistvenih razlik.

Poraba sadik po drevesnih vrstah je bila za oba sektorja lastništva za celo podjetje naslednja:

Drevesna vrsta	Komadov	%
Smreka	606.629	63,1
Črni bor	224.704	23,4
Zeleni bor	31.610	3,3
Rdeči bor	20.400	2,1
Macesen	26.981	2,8
Jelka	43.710	4,5

	Kom	%
Zelena duglazija	106	
Rdeči hrast	5.450	0,8
Domači oreh	1.573	
Jesen	531	
Skupaj:	961.694	100,0

Od drevesnih vrst je tudi v tem letu najmočnejše zastopana smreka, sledi pa ji črni bor z 23,4 % (v letu 1967 je bil zastopan z 18,6 %). Od črnega bora je bilo 142.000 kom posajeno spomladi kot 2-letne sejanke, ostalo pa jeseni kot 3-letne sejanke.

3. Obžetve

Količinska realizacija v primerjavi s planom in s preteklim obdobjem je prikazana v naslednji tabeli.

Gozdni obrat	S L P				ZASEBNI				SKUPAJ			
	Plan	Real.	%	Real.	Plan	Real.	%	Real.	Plan	Real.	%	Real.
	1967				1967				1967			
Novo m.	212	190	89	207	129	86	63	127	341	276	81	3
Straža	81	89	109	115	98	75	77	56	179	164	92	1
Podturn	65	65	100	55	19	10	52	22	84	75	89	
Črmošnj.	41	37	90	49	16	13	81	14	57	50	88	
Črnomelj	107	68	64	139	88	126	143	90	195	194	99	2
Metlika	10	4	40	15	104	77	74	93	114	81	71	10
Trebnje	29	31	107	40	122	112	92	102	151	143	94	1
GG SKUPAJ	545	484	89	611	576	499	87	504	1121	983	88	11

Z 983 ha je bil plan realiziran z 88 %. Poleg tega, da obrati že iz previdnosti planirajo obžetve razmeroma visoko, je k nizki realizaciji prispevala tudi mesec in pol trajajoča spomladanska suša, ko je namreč tudi plevel zaostal v rasti in tako je bila marsikje namesto predvidene dvakratne potrebna le enkratna obžetev. Na GO Metlika in Črnomelj so pri obžetvah sodelovali tudi kmetje. Kvaliteta opravljenih del je povsod zadovoljiva.

4. Čiščenje gošč in kultur

Količinska realizacija izražena v hektarih je naslednja:

Gozdni obrat	S L P			ZASEBNI				SKUPAJ				
	Plan	Real.	%	Real.	Plan	Real.	%	Real.	Plan	Real.	%	Real.
				1967				1967				1967
Novo m.	104	98	94	82	74	73	98	83	178	171	96	165
Straža	120	136	113	147	112	115	103	81	232	251	108	228
Podturn	44	44	100	23	10	12	120	16	54	56	104	39
Črmošnj.	29	28	96	66	30	31	103	21	59	59	100	87
Črnomelj	137	80	58	110	91	100	110	86	228	180	79	196
Metlika		2		5	33	31	94	25	33	33	100	30
Trebnje	34	34	100	26	99	108	109	163	133	142	106	189
GG												
SKUPAJ	468	422	90	459	449	470	105	475	917	892	97	934

V obeh sektorjih lastništva skupaj je bil plan dosežen s 97 %. Kvaliteta opravljenih del se je v marsičem izboljšala, kar gre na račun boljše organizacije dela (večje skupine delavcev pod strokovnim nadzorstvom) in uporabe primernega orodja (lahke motorne žage, sekire in vejniki).

5. Redčenje

V tabeli je prikazana količinska realizacija prvega in ostalih redčenj skupaj.

Gozdni obrat	S L P			ZASEBNI				SKUPAJ				
	Plan	Real.	%	Real.	Plan	Real.	%	Real.	Plan	Real.	%	Real.
				1967				1967				1967
Novo m.	93	89	96	80	5	4	80	1	98	93	94	81
Straža	187	191	102	108	44	43	98	10	231	234	101	118
Podturn	19	21	110	13					19	21	110	13
Črmošnj.	53	91	171	38					53	91	171	38
Črnomelj	126	136	108	40		2			126	138	109	40
Metlika												
Trebnje	15	15	100	18	32	57	178	19	47	72	153	37
GG												
SKUPAJ	493	543	110	297	81	106	131	30	574	649	113	327

Od skupne količine 649 ha je bilo prvega redčenja 223 ha, ostalih redčenj pa 426 ha. V primerjavi z letom 1967 se je površina prereditvenih letvenjakov in drogovljakov podvojila. S tem je bil storjen velik korak pri izboljšanju kvalitete srednjedobnih sestojev. Kvaliteta opravljenega dela je povsod na višini, posebno

pa še na GO Straža, kjer so uspeli prerediti kar 234 ha sestojev. Da se je redčenje lahko izvršilo v takem obsegu, gre zahvala tudi tržišču, ki je omogočilo plasman velikih količin drv in celuloznega lesa.

6. Reševanje iglavcev

Količinski prikaz izražen v hektarih je naslednji:

Gozdni obrat	S L P				ZASEBNI				SKUPAJ			
	Plan	Real.	% Real.	Real.	Plan	Real.	% Real.	Real.	Plan	Real.	% Real.	Real.
	1967				1967				1967			
Novo m.	3	3	100	2	4	2	50	6	7	5	71	8
Straža	1	1	100	9	20	17	85	10	21	18	85	19
Podturn	16	19	118	34	16	15	94	13	32	34	106	47
Črmošnj.	26	25	96	4					26	25	96	4
Črnomelj	29	51	176	10	20	38	190	31	49	89	182	41
Metlika	4	2	50						4	2	50	
Trebnje	7	7	100		24	24	100	13	31	31	100	13
GG												
SKUPAJ	86	108	125	59	84	96	114	73	170	204	120	132

Podobno kot pri redčenju, je bil tudi tukaj količinski plan občutno presežen.

7. Varstvo gozdov

V primerjavi z letom 1967 je bilo za varstvo gozdov porabljenih manj sredstev, ker je bilo veliko manj slučajnih pripadkov.

Količinska in finančna realizacija varstvenih del je naslednja:

Vrsta dela	Enota mere	SLP	ZAS	Skupaj	Din skupaj
Polag.in izd.lov.dreves	m3	307	131	438	10.949,25
Posek in izd.sluč.pripad.	m3	5.726	119	5.845	33.316,32
Kleščenje stoj.drevja	m3	3.096	20	3.116	43.619,52
Čiščenje protipožar.pasov	m2	29.990	81.205	111.195	22.239,00
Ograja proti divjadi	m	1.556	1.040	2.596	16.874,00
Ostala varstvena dela	ure	2.858	833	3.691	32.480,80
SKUPAJ:					159.478,89

V letu 1967 je bilo za varstvo gozdov porabljenih 184.166,74 din, pri čemer je količina slučajnih pripadkov znašala kar 18.158 m³.

Porabljena sredstva za varstvo gozdov po posameznih gozdnih obratih so bila naslednja:

Gozdni obrat	Porabljena sredstva			Porabljeno v letu 1967 skupaj
	SLP	ZAS	SKUPAJ	
Novo mesto	8.399,41	12.520,85	20.920,26	22.246,31
Straža	33.269,71	3.140,10	36.409,81	29.052,51
Podturn	30.558,00	-	30.558,00	60.439,80
Črmošnjice	9.907,91	2.247,15	12.155,06	25.999,64
Črnomelj	29.278,24	8.135,00	37.413,24	29.010,60
Metlika	181,61	3.615,40	3.615,40	4.108,43
Trebnje	13.324,82	4.900,69	18.225,51	13.309,45
GG SKUPAJ	124.919,70	34.559,19	159.478,89	184.166,74

Ne samo, da so porabljena sredstva, kljub višjim prodajnim cenam (porast osebnih dohodkov) manjša, kot v letu 1967, znatno so manjša tudi od planiranih, kar dokazuje primerjava planirane in realizirane finančne realizacije.

Sektor lastništva	Plan	Realizacija	%
Družbeni	154.697,80	124.919,70	80,7
Zasebni	52.876,00	34.559,19	65,3
SKUPAJ:	207.573,80	159.478,89	76,8

Ker ni bilo potrebno napraviti toliko varstvenih del, kolikor jih je bilo planiranih, je nastal opravičljiv izpad v finančni realizaciji.

Ker so poškodbe po divjadi predvsem na umetno osnovanih kulturah iglavcev (macesen, duglazija) precej velike in ker je individualna zaščita manj učinkovita, je bilo izdelano 2.596 m ograje proti divjadi. Res, da so stroški take kolektivne zaščite precej visoki, je pa zaradi tega efekt zaščite zelo dober.

Število gozdnih požarov je bilo zaradi spomladanske suše rekordno. V času od 5.3. 1968 - 17.5.1968 je bilo 34 večjih gozdnih požarov in sicer 10 na GO Novo mesto, 1 na GO Straža, 3 na GO Črmošnjice,

4 na GO Metlika, 15 na GO Črnomelj in 1 na GO Trebnje. Vsi požari so bili v zasebnem sektorju lastništva, zajeli pa so skupaj 101,50 ha površin. V 7 primerih je bila vzrok požara iskra iz lokomotive, v 10 primerih nepazljivost pri požiganju sečnih in vinogradniških odpadkov, v 17 primerih pa je vzrok nastanka požara neznan. Ocenjena povzročena škoda zaradi požarov znaša 118.960,00 N din, pri čemer je v glavnem ocenjena sama škoda na podmladku. Največja škoda je bila povzročena, ko je v 8 primerih nastal požar v intenzivnih nasadih iglavcev. Skupno je pogorelo 13,25 ha nasadov, za kar je podjetje dobilo povrnjeno škodo od zavarovalnice v znesku din 72.588,75. Največji požar je bil dne 1.5. na intenzivnem nasadu Bojanci, ko je iz neznanega vzroka pogorelo 7 ha štiriletnega nasada smreke in zelenega bora.

Podobno kot prejšnja leta so bili v spomladanskem času izvršeni sistematični pregledi nasadov zelenega bora zaradi okužbe po mehurjevki (*Cronartium ribicola*). Najdenih je bilo 668 kom okuženih primerkov, kar je v primerjavi z letom 1967 (969 kom) resda nekoliko manj, je pa ob manjšem številu okuženih primerkov razširjenost bolezni večja. Tudi v bodoče bo potrebno temu problemu posvetiti vso pozornost.

Od ostalih rastlinskih bolezni so se predvsem v nasadih pojavile osip borovih iglic in bela koreninska gniloba, od škodljivcev pa voluharica, poljska miš, smrekova uš, smrekova grizlica in lubadarji. Najobčutnejšo škodo je povzročila voluharica na nasadu Dobravice (GO Metlika), kjer je na površini 6 ha obgledala okrog 45 % zelenega bora in macesna v starosti 3-6 let. Ocenjena škoda znaša 18.350,00 din. Ostali škodljivci so se pojavili sporadično in niso povzročili občutnejših škod.

8. Porabljena sredstva

Že v uvodu je bilo poudarjeno, da so bila sredstva za biološka vlaganja zaradi drugih potreb bolj pičlo odmerjena in da podjetje ni dobilo nobenih kreditov za osnovanje novih površin intenzivnih nasadov. Pri tem predstavljajo poseben problem sredstva ustvarjena z biološko amortizacijo v zasebnem sektorju. Zaradi upadanja blagovne proizvodnje se namreč zmanjšujejo tudi sredstva biološke amortizacije, kar ima za posledico zmanjšanje obsega gojitvenih del.

Finančna realizacija gozdnogojitvenih in varstvenih del je bila po posameznih obratih naslednja:

Gozdni obrat	Leto 1968 - din			Leto 1967-din
	Družbeni	Zasebni	Skupaj	Skupaj
Novo mesto	295.631,79	196.154,99	491.786,78	456.626,11
Straža	244.154,40	200.472,88	444.627,28	400.685,11
Podturn	186.880,32	34.977,88	221.858,20	241.282,26
Črmošnjice	126.418,11	37.854,35	164.272,46	182.560,84
Črnomelj	264.138,24	268.034,94	532.173,18	432.624,30
Metlika	3.889,91	127.514,46	131.404,37	144.305,63
Trebnje	69.492,48	309.557,13	379.049,61	422.591,55
GG SKUPAJ	1.190.605,25	1.174.566,63	2.365.171,88	2.280.575,80

Slika o poprečnih bioloških vlaganjih na hektar gozdne površine je ob primerjavi z letom 1967 naslednja (v N din).

Sektor lastništva	1968	1967
SLP	46,76	45,90
ZAS	21,26	20,12
SKUPAJ:	29,30	28,25

Poprečna vlaganja so nekoliko višja, kot v letu 1967. Podobno je s poprečnim vlaganjem po izdelanem oziroma odkupljenem kubiku.

Sektor lastništva	1968	1967
SLP	11,74	12,57
ZAS	33,29	22,64
SKUPAJ:	17,30	16,05

Med planirano in doseženo finančno realizacijo je primerjava naslednja:

Sektor lastništva	Plan	Realizacija	%
SLP	1.268.555,58	1.190.605,25	93,8
ZAS	1.301.332,46	1.174.566,63	90,2
SKUPAJ:	2.569.888,04	2.365.171,88	92,0

Plan finančne realizacije torej ni bil dosežen. Vzroki za to, kot je bilo že delno pojasnjeno, leže v izpadu obžetev, dognojevanj in varstvenih del ter v spremembi realizacije osnovnega

pogozdovanja in intenzivnih nasadov v korist prvega. Da bi se med letom napravil rebalans plana in da bi se prihranek sredstev uporabil za povečano pogozdovanje, je bilo nemogoče zaradi pomanjkanja sadik v lastnih drevesnicah. V letu 1967 je bila situacija namreč podobna, pa se je s povečanim obsegom pogozdovanj lahko nadoknadil izpad v finančni realizaciji.

DREVESNIČARSTVO

Proizvodni letni plan drevesničarstva je bil v celoti realiziran, kljub neugodnim vremenskim prilikam v prvem polletju.

Kmalu po vzniku semena in pričetku vegetacije je nastala dolgotrajna suša, ki je trajala vse do druge polovice maja. Ob koncu maja in začetku junija se je ozračje zaradi padavin občutno ohladilo, kar je poleg suše tudi neugodno vplivalo na razvoj in rast kultur. Najbolj so bile prizadete kulture lastne proizvodnje. Ves čas sušnega obdobja smo se trudili z zalivanjem omiliti večje izpade. Pri setvenih površinah smo popolnoma uspeli preprečiti škodo, pri presajenkah pa le delno, kar je razumljivo z ozirom na površine in strukturo tal. Na težjih ilovnatih tleh je bil izpad večji, kot na sipkih globljih zemljiščih.

Iz tabelarnega prikaza bo razviden celotni količinski in finančni potek proizvodnje v primerjavi z letom 1967.

Setev v ha

Leto	smreka	gl.bor	ost.igl.	ost.list.	Skupaj	
	ha	ha	ha	ha	igl.ha	list.ha
1967	0,92			0,04	0,92	0,04
1968	0,30	0,08	0,11	0,10	0,49	0,10

Presajevanje v 000 kom

Leto	smreka	gl.bor	macesen	ost.igl.	ost.list	Skupaj	
	kom	kom	kom	kom	kom	igl.kom	list.kom
1967	1.089	45	62	61		1.257	
1968	1.183	160		3		1.346	

Doseganje normativov po dejavnostih v poprečju

Vrsta dejavnosti	Enota mere	Norma 7 ur	Doseganje v poprečju	
			1967	1968
Setev iglavcev	ha	0,0030	0,0043	0,0062
Setev listavcev	ha	0,0040	0,0038	0,0037
Izkop sejank	kom	3.000	3.388	3.998
Izkop presajenk-ročno	kom	900	935	945
Presajevanje-ročno	kom	1.000	1.221	956
Presajevanje-strojno	kom		49.849	54.592
Pletev setve I. leto	ha	0,0030	0,0036	0,0042
Pletev setve II. leto	ha	0,0040	0,0064	0,0061
Okopavanje ročno	ha	0,0180	0,0224	0,0160
Okopavanje strojno	ha	0,5000	0,5608	0,5476

Neposredni stroški plač in porabljenih ur po ha

Gozdni obrat	Površina ha	Stroški plač 1967	plač po ha 1968	din	porabljeno ur po ha 1967	1968
Novo mesto	5,99.00	12.540	13.200		3.470	3.030
- Straža	3,02.20	8.930	8.640		1.920	1.520
- Podturn	6,92.00	11.170	13.060		3.180	3.080
Črmošnjice	2,20.00	12.140	10.190		3.050	2.430
Črnomelj	9,01.21	8.800	11.620		1.890	2.250
- Trebnje	0,25.00	21.400	36.580		6.240	10.340
Povpr. GG	27,39,41	10.610	12.110		2.700	2.640

Skupni neposredni stroški proizvodnje v din

Leto		Letni plan	Realizacija	Skupaj
1967	OD	436.643,70	290.839,51	482.070,81
	Mat.	213.107,50	191.231,30	
1968	OD	427.067,40	331.975,78	508.171,97
	Mat.	152.478,26	176.196,19	

Oddaja sadik za pogozdovanje v 000 kom

Leto	smr. kom	gl.bor kom	čr.bor kom	rd.bor kom	mac. kom	ost.igl. kom	ost.lis. kom	Skupaj igl. lis
1967	762	73	203	40	1,3	-	2,7	1.079,3 2,7
1968	652	120	235	20	27	-	7	1.054 7

Zaloga sadik nedovršene proizvodnje - stanje 31.12.1968 v 000 ko

Leto	smr. kom	gl.bor kom	čr.bor kom	rd.bor kom	mac. kom	ost.igl. kom	ost.lis. kom	Skupaj igl. list
1967	4.062	401	232	16	45	28	16	4.784 16
1968	3.271	307	201	-	21	40	28	3.840 28

Setev:

Setev je bila zadovoljiva. Količinsko je bila tempirana tako, da bi krila potrebe tekočega leta in spomladanske sezone prihodnjega leta. Proizvodnja lastnih sejank za presajevanje 2 + 0 ali 1,50 + 0,50 v kvalitetnem pogledu, kakor tudi nadaljnjemu razvoju odgovarjajo veliko boljše od nabavljenih. To je ugotovitev večletnega opazovanja.

Presajevanje

Presajevanje je bilo izvršeno v spomladanski in poletni sezoni in sicer strojno 80 %, ročno 20 %.

Spomladi je bilo presajeno le 12 %, poleti pa 88 %, kar nikakor ne odговarja normalnemu razmerju med spomladanskim in poletnim mnenjem. Vzrok temu je odpoved nakupa sejank, zaradi visoke nabavne cene in dokaj visokega % izpada sadik do končne faze proizvodnje. Ker traja proizvodna doba 3-4 leta, povzroča tak prehod spremembo v celotni proizvodnji. Spremembe ni toliko občutiti v količinskem pogledu, pač ča v starostni strukturi, kar se posebno odraža v vrednosti nedovršene proizvodnje. Primer: sadike presajene spomladi so ob koncu leta 2 + 1 z vrednostjo din 0,50, sadike presajene poleti 1,5 + 0,5 predstavljajo ob koncu leta din 0,13, t.j. vrednost sejanke din 0,10 + stroški presajevanja din 0,03. Razlika v vrednosti sadike med spomladanskim in poletnim presajevanjem znaša ob koncu leta din 0,37. Običajno razmerje med spomladanskim in poletnim presajevanjem je 60 : 40 v korist spomladadi. Pripominjam, da imamo slučaje poletnega presajevanja (posebno

mezne lehe), ki že v polni starosti 3 let dosegajo ali celo presegajo v kvaliteti sadike starosti 4 let presajene spomladi.

Doseganje normativov

Rahlo nihanje normativov dokazuje, da so izkustvene norme dokaj realne. Izjema je v strojnem presajevanju, kjer je efekt v stalnem porastu. Vzrok je v dobri pripravi zemljišča, organizaciji dela, izvežbanosti traktorista in delavk pri stroju. Prepričani smo, da bomo v bodoče storilnost še povečali za okrog 10 %.

Neposredni stroški plač in porabljenih ur po ha

Poprečni stroški plač so višji za okrog 15 %, za kolikor so bili v letu 1968 povišani osebni dohodki. Poraba ur je v upadanju.

Oddaja sadik:

V letu 1968 je bil plan pogozdovanja v celoti realiziran s sadikami lastne proizvodnje. Zaradi zelo neugodnih vremenskih prilik v prvem polletju smo utrpeli izpad v smrekovih presajenkah za okrog 100.000 kom.

Zaloga sadik nedovršene proizvodnje

Nedovršena proizvodnja zajema sejanke 1+0, 2+0 in presajenke 1,5 + 0,5, 1 + 1, 1 + 2 in 2 + 2. Manjša količina izhaja iz setve smreke v spomladi 1968. Presajenke 1 + 2 in 2 + 2 bodo oddane za pogozdovanje spomladi 1969, kakor tudi domači oreh 2 + 0.

Zdravstveno stanje

V prvem polletju so bili izvršeni preventivni ukrepi za zaščito kultur pred okužbami glivičnih boleznih in poškodbami pred različnimi insekti. Opaziti je bilo le neznatno poškodbo po krtu in bramorju. Ob priliki izvršenih obveznih zdravstvenih pregledov spomladi in jeseni po republiškem pregledniku, ni bilo ugotovljeno nikakih okužb po karantenskih ali gospodarsko škodljivih boleznih.

Količinski plan je izvršen kljub mnogim nevšečnostim, ki so se porajale v senozih. Omenim naj poletno presajevanje 1,200.000 sadik, ki je bilo izvršeno v rekordnem času, kar je pripisati dobri organizaciji dela in požrtvovalnosti delavcev. Izkoriščeno je ugodno vreme, ne glede na 7-urni delavnik ali dela prost dan. Po jesenskem pregledu je uspeh zadovoljiv.

DELO GRADBENEGA OBRATA

V letu 1968 je gradbeni obrat Gozdnega gospodarstva Novo mesto izvrševal svoja dela na osnovi investicijskega programa za leto 1968, ki je bil sprejet na seji centralnega delavskega sveta dne 12.2.1968.

Gozdne ceste:

Naziv objekta	Plan	Realizacija
1. Birčna vas-Radoha	288.570,00	281.447,00
2. Mrzle doline-Ambrožev ovinek z odcepom na Štricealj	180.470,00	127.480,65
3. Primož-Škala	325.600,00	296.864,60
4. Sredgorski križ-Ribnik	75.450,00	59.810,90
5. Krvavi kamen-Črno lice	31.100,00	15.455,40
6. Primož-Balantov studenec	40.000,00	144.031,95
7. Pogorelec-Primož	-	3.162,40
8. Ovčjak - odd.53	20.000,00	-
SKUPAJ:	961.190,00	928.252,90

Iz gornje tabele je razvidno, da so velike razlike med planirano vsoto in realizacijo, to pa vsled tega, ker še niso bili dokončno narejeni predračuni za posamezne ceste. Tekom leta je bila edina sprememba za gradnjo gozdne ceste Primož-Balantov studenec. Prvotno je bila zamišljena le rekonstrukcija te ceste na kraji relaciji okrog 450 m. Po ogledu terena pa je projektivna grupa predlagala, da se zgradi nova cesta III. reda na dolžini 1.638 m. Zato je nastala razlika med planirano in realizirano vsoto za 144.031,95 din.

Gradnje ceste, oziroma rekonstrukcijo ceste Ovčjak-odd.53 je delal gozdni obrat Črnomelj.

Na gradnji gozdnih cest sta bili zaposleni dve skupini sezonskih delavcev. Po prvotnem dinamičnem planu gradbenega obrata bi morala ena skupina delati samo spodnji ustroj - druga pa zgornjega, vendar smo med letom spremenili ta sistem, ker bi bilo preveč premikov skupin. Realizacija plana gozdnih cest je potekala v redu. Tudi prevzemi del so bili komisijski. Ta nov način prevzema dela za vsak mesec odklanja vsa nesoglasja v zvezi z mesečnim obračunom delavske skupine in stroškov del.

Ostale gradnje

Naziv objekta	Plan	Realizacija
1. Bunker za gorivo v Pendirjevki	5.000,00	-
2. Garaža Poganci	60.000,00	-
3. Dokončanje garaž za kamione Črnomelj	6.000,00	5.652,30
4. Adaptacija pisarniških prostorov v Podturn	10.000,00	10.076,35
5. Popravilo logarnice Resa	4.000,00	GO Črmošnjice
6. Popravilo upravne stavbe	3.000,00	3.157,50
7. Lesena baraka Ivančna gorica	6.000,00	6.426,75
8. Predelava hleva Straža	10.000,00	13.626,15
9. Popravilo gosp.poslopja v Soteski	-	6.733,00
10. Popravilo skladiščne pisarne Semič	-	8.945,00
11. Popravilo logarnice Nemeč	-	3.852,20
12. Popravilo skladiščne stavbe Črnomelj	-	5.072,90
13. Popravilo skladiščne barake za gradbene stroje	-	3.900,40
14. Postavitev brunarice Krvavi kamen	-	43.275,70
15. Popravilo počitniškega doma Novigrad	-	6.236,80
16. Popravilo stan.bloka Dol.Toplice	-	3.500,15
17. Tračna žaga Straža	-	1.292,60
18. Stanov.podjetje Črnomelj	-	5.425,50
SKUPAJ:	104.000,00	128.213,30

Iz podatkov je razvidno, da se vsa planirana dela niso izvajala iz sledečih razlogov:

Bunker za gorivo v Pendirjevki naj bi se gradil v letu 1969 istočasno s postavitvijo koč za delavce. Garaže v Pogancih se niso gradile, ker smo zelo pozno dobili načelno dovoljenje in ni bil pripravljen načrt za novogradnjo. Vsa ostala planirana dela so se izvršila. Vsled nujnosti so nastale potrebe med letom tudi drugod, da se uredijo posamezni prostori. Tako so nastala gradilišča v Semiču, Črnomlju, Soteski, postavitev brunarice Krvavi kamen in tako se je realizacija visokih gradenj povečala.

V letu 1968 je gradbeni obrat dela izvajal z isto mehanizacijo kot v letu 1967. Vsi stroji so bili zaposleni, vendar vsi niso izvršili planiranih ur. Plan so dosegli le buldožer, kamion TAM in traktor.

Kompresorji, drobilec in valjar so bili zaposleni po potrebi, vendar je bil za dosego plana premajhen obseg del. V izvensezonskem delu pa je bila mehanizacija zaposlena po naših obratih, pri SGP Pionir in Cestnem podjetju.

Omeniti je treba, da bo potrebno namestiti buldožer TG 90 z novim, ker je sedanji v zelo slabem stanju in zahteva preveč popravila. Kompresor TAM se je med letom razhodoval, ker je med prevozom zletel s ceste in se popolnoma razbil.

Poprečno zaposlenih v letu 1968 je bilo 40 delavcev (leta 1967 47 delavcev). Na zmanjšanje števila delavcev je vplival manjši obseg del in zmanjšano število sezonskih delavcev od 28 na 24. Od stalno zaposlenih delavcev so odšli iz dela v lanskem letu 4 delavci. Postopoma se zmanjšuje kvota stalnih delavcev, ki obsega sedaj 3 zidarje, 2 tesarja, 4 delavci, 2 minerja, 5 strojnikov, 1 šofer, 3 gradb. delovodje, obratovni knjigovodja in upravitelj obrata. Skupno je zaposlenih 22 delavcev napram 24 ob koncu leta 1967. Zidarsko-tesarsko grupo je nujno zmanjšati zaradi vsakoletnega zniževanja del na visokih gradnjah in da bodo ti delavci res delali na delu, za katerega so kvalificirani.

V letu 1968 so vsi strojniki dobili potrebno kvalifikacijo na tečajih v zveznem centru za izobraževanje gradbenih inštruktorjev v Ljubljani. Med letom nismo imeli nobene težje nesreče pri delu, za kar gre zahvala gradbenim delovodjem in delavcem, ki so upoštevali predpise o varstvu pri delu.

Gradbeni obrat je mnenja, da so rezultati iz leta 1968 dobri, vendar je še vedno možno doseči boljši rezultat z boljšo storilnostjo in delovno disciplino pri delu.

MEHANIZACIJA

I. Investicije v mehanizaciji

Leto 1968 je bilo s stališča investicij v mehanizaciji v primerjavi z letom 1967 manj uspešno. Med letom je bilo nabavljeno:

- | | |
|--|--------------|
| 1. 2 kom OM 150 z izdelavo kasonov, v vrednosti | 30.403.805 d |
| 2. Oprema za spravilo lesa s traktorji (2 kompleta,
+ 1 opljen + 1 vitelj | 3.750.900 " |

3. Oprema za delo v drevesnicah (kultivator)	892.500 din
4. Oprema za gozdnogojitvena dela (2 kom Gribor-za vrtnje lukenj)	2.484.000 din
5. Hidravlično dvigalo Hiab elefant 177- bo upošteto pri nabavi za leto 1969, zaradi dospetja računa v letu 1969	
6. Oprema za pisarne (3 rač.stroji, miza, stoli, železna blagajna)	3,431.300 din
7. Izdelava kasonov za kamione Tigrotto in en OM 150	3,736.208 din
	<hr/>
	SKUPAJ 44.698.713 din

Od skupno predvidenih denarnih sredstev v letu 1968 za nabavo mehanizacije in opreme (81.000.000 S din), je bilo med letom izkoriščeno le 44.698.713 S din, ali 55 %. Tu ni upošteta nabava hidravličnega dvigala hiab elefanta 177 v vrednosti 7.011.700 S din, ki bo upošteta v nabavo leta 1969, zaradi dospetja računa šele januarja 1969. Neizkoriščenje denarnih sredstev v višini 36,301.287 S din je nastalo:

1. Osebni avto v vrednosti 4.000.000 S din za potrebe uprave se ni nabavil, ker se je med letom pokazalo, da nabava ni potrebna
2. Traktor Unimog v vrednosti 21.000.000 S din se ni nabavil, ker ekonomičnost tega stroja med letom še ni bila povsem jasna, ker je teh strojev pri nas v gozdarstvu še malo in ker za ta stroj še nimamo povsem pripravljenega področja dela - priprava cest za strojno vzdrževanje.
3. Nabava enoosnih in dvoosnih kamionskih prikolic v vrednosti 8.000.000 S din bi bila prezgodnja zaradi še nezadovoljivo rešene organizacije prevoza.
4. Nabava hidravličnega dvigala Hiab elefant 177, ki je bila dejansko izvršena v letu 1968, pa se bo, kot že omenjeno, knjižila v letu 1969.

II. Motorne žage

Z ozirom na prehod pri izkoriščanju na organizacijsko obliko delovne partije, kjer delata največkrat 2 delavca z eno motorno žago (prej je prišla motorna žaga na 3-4 delavce), se je že v lanskem, deloma pa še v letošnjem letu, število motornih žag pri podjetju dvignilo za preko 100. Sedaj dela v proizvodnji po obratih skupno 124 motornih žag. Če pa upoštevamo, da imajo motorne žage

tudi odpremna skladišča, tedaj ima podjetje v proizvodnji skupn
129 kom motornih žag. Od tega Stihl Contra 79 kom, Stihl 08
in Stihl 041 35 kom, Partner 11 kom in Jonsereds 2 kom. Prevla-
dujejo torej Stihl s 116 kom.

Med letom je bilo dano v proizvodnjo 37 novih motornih žag. Od
tega Stihl 35 in 2 kom švedske motorne žage Jonsereds. Izloče-
nih iz proizvodnje je bilo 30 kom. Od izločenih jih je bilo
prodano privatnikom 16 kom, ostale pa so bile ali plačane od
DOZ-a 8 kom, čakajo na odprodajo ali pa so bile razhodovane.

III. Prevozni park

Za prevoz gozdnih sortimentov in gradbenega materiala ima pod-
jetje 18 kamionov in 3 traktorje s skupno tonažo 113,5 tone.
Za spravilo lesa imamo 4 traktorje. Z nabavo novih kamionov v
lanskem in letošnjem letu smo skupno tonažo povečali za 5,5 to-
ne, poleg tega pa smo iz prevoza premestili na spravilo še 2
traktorja. Prodali smo 7 že izrabljenih kamionov, ki so bili iz
prevoza izločeni deloma v lanskem, deloma pa v letošnjem letu.

Primerjava uslug s strani privatnih prevoznikov med letom 1967
in 1968 nam pove, da imamo v letu 1968 za 38.500 ton/km uslug
manj kot v letu 1967. (V letu 1967 258.500 tkm, v letu 1968
220.000 tkm). Kljub povečani sečnji v letu 1968 smo torej uslu-
ge zmanjšali, za kar gre zasluga obnovljenemu voznemu parku. Us-
luge privatnikov smo zlasti koristili v prvi polovici leta, ko
je izredno topla in suha pomlad narekovala hiter odvoz lesa iz
gozda.

Obstoječi prevozni park je v letu 1968 izpolnil sledeč plan
prevozov:

1. Kamioni: 1.712.000 ton km ali ravno 100 % letnega plana, ka
predstavlja v primerjavi z letom 1967 (1.439.000 ton km) za
19 % več. To rezultira iz povečane tonaže prevoznega parka
ob nabavi novih kamionov.
2. Traktorji na prevozu 81.000 ton km ali 90 % letnega plana,
kar predstavlja v primerjavi z letom 1967 (134.000 ton km)
za 40 % manj, iz česar se vidi, da se traktorji na prevozu
uporabljajo čedalje manj.

Količinska realizacija po posameznih obratih v ton km pa je nas-
lednja:

Prevoz s kamioni

Gozdni obrat	Prevoz v ton km v letu 1968			Realizacija 1967 - %
	letni plan	Realizacija	%	
Novo mesto	313.000	343.359	110	72
Straža	233.000	286.019	123	137
Podturn	430.000	369.203	86	109
Črmošnjice	363.000	385.640	106	129
Črnomelj	308.000	256.689	71	82
Gradbeni obrat	68.000	70.929	104	81
SKUPAJ:	1.715.000	1.711.839	100	105

Prevoz s traktorji

Podturn	30.000	27.249	91	94
Črnomelj	30.000	21.605	72	62
Gradbeni obrat	30.000	32.016	106	85
Skupaj:	90.000	80.870	90	75

Analiza izpadov prevoznega parka iz vožnje z ozirom na število možnih delovnih dni v letu 1968 nam pokaže sledečo sliko:

Kamioni

Gozdni obrat	Možni del. dnevi	Vozilo na delu dni	%	Dnevi izpadov		
				Skupaj	Popravila	Ostalo
Novo mesto	1.256	926	73,7	330	104	226
Straža	945	758	80,2	187	52	135
Podturn	1.256	768	61,1	488	42	446
Črmošnjice	938	695	74,1	243	42	201
Črnomelj	1.252	812	64,8	440	129	311
Gradbeni obrat	315	236	74,9	79	10	69
SKUPAJ:	5.962	4.195	70,4	1.767	379	1.388
1968 %	100	70,4		29,6	6,3	23,3
1967 %	100	68,0		32,0	8,0	24

Traktorji

Gozdni obrat	Možni del. dnevi	Vozilo na delu dni %	Dnevi izpadov skupaj popravila osta		
Podturn	314	211	103	34	69
Črnomelj	314	197	117	45	72
Gradbeni obrat	315	191	124	23	101
SKUPAJ:	943	599	344	102	242
1968 %	100	63,5	36,5	10,8	57,7
1967 %	100	61,0	39,0	8,2	30,4

Iz analize izpadov prevoznega parka je razvidno, da znaša za podjetje poprečno pri kamionih procent števila delovnih dni na delu 70,4 % (normala 64%) od števila možnih delovnih dni in da so izpadi skupaj v primerjavi z letom 1967 za 2,4 % manjši. Manjši so tudi izpadi popravil in sicer za 1,7 %. Največ dni na prevozu t.j. na delu so bili kamioni GO Straža, kar se vidi tudi iz procentualne največje realizacije ton km (123 %). Naravnost pa preseneča število delovnih dni na prevozu pri gradbenem obratu (79 %). Tu je namreč zamenjan šofer in iz tega se vidi, kako veliko lahko vpliva na prevoz šofer. Za poprečno majhno število izpadov iz dela gre zasluga deloma gradbenemu obratu, deloma ugodnim vremenskim prilikam za prevoz med letom, močno pa se čuti tudi vpliv nabave novih kamionov.

Pri traktorjih so se izpadi iz dela v primerjavi z letom 1966 zmanjšali za 2,5 %.

Stroški prevozov s kamioni, ki so razvidni iz naslednje tabele, so se v primerjavi z letom 1967 znižali za 5 S din po ton km, kar znaša v masi znižanje stroškov za 8.559.000 S din.

Stroški prevozov s traktorji pa so ostali praktično isti, oziroma so se zvišali za 0,34 S din/tkm.

Znižanje stroškov gre v glavnem na račun novih omovih vozil, nabavljenih v lanskem in letošnjem letu.

Pregled stroškov kamionov in traktorjev po ton km od 1.1. do 31.12.1968 brez amortizacije.

Vrsta vozila	Stroški po ton km	
	1968	1967
I. Kamioni s Hiab napravo		
1. TAM	78,08	77,00
2. OM Tigrotto	60,25	-
3. Skupaj 1 + 2	70,94	77,00
II. Kamioni brez Hiab naprave		
1. TAM	66,98	66
2. OM Tigrotto	40,43	49
3. FAP	50,15	41
4. OM 150 (10 ton)	36,91	43
Skupaj 1 - 4	47,52	64
Skupaj kamioni (I+II)	53,09	58
III. Traktorji (na spraviu in prevozu)		
	130,34	130
IV. Enoosna prikolica		
	7,42	8
V. Avtobus TAM		
	179,64	-

Gradbena in ostala mehanizacija

1. Gradbeni stroji

Realizacija gradbenih strojev v obratovalnih urah je razvidna iz naslednje tabele:

S t r o j	Letni plan	Realizacija obratov.ur	
		1968	1967
Buldožer TG 90-S	1.200	1.441	1.487
Drobilec	1.000	448	544
Kompresor Fagram	3.600	2.110	3.274
Kompresor TAM	1.200	162	740
Valjar	900	811	784
Pionir	800	458	336
Mešalec	600	130	120
Dvigalo-konzolno	300		
SKUPAJ:	9.600	5.560	7.285

Iz tabele je razvidno, da gradbeni obrat ni v celoti dosegel letnega plana obratovalnih ur. Pa tudi v primerjavi z letom 1967 je celotno število obratovalnih ur zmanjšal za 24 % (indeks $5.560 : 7.285 = 0,67$). Zmanjšanje števila obratovalnih ur je nastalo deloma zaradi tega, ker je bil kompresor TAM velik del gradbene sezone v defektu, deloma zaradi manjšega obsega dela in verjetno zaradi manjše angažiranosti obrata na zaposlitvi stroja.

2. Motorni okopalniki-freze

Neugodne vremenske razmere v prvi polovici letošnjega leta niso omogočale večjega angažiranja motornih okopalnikov. V primerjavi z letom 1967 je bilo v letošnjem letu opravljeno:

za 58 % obratovalnih ur.

Posamezni obrati so realizirali plan obratovalnih ur motornih okopalnikov takole:

Obrat	Letni plan obrat.ur.	Realizacija obrat.ur
Novo mesto	800	482
Straža	400	-
Podturn	800	546
Črnomelj	800	598
SKUPAJ:	2.800	1.626

Indeks = $\frac{1626 \text{ obr.ure}/68}{1987 \text{ obr.ure}/67} = 0,82$, nam pove, da se je število obratovalnih ur v primerjavi z lanskim letom znižalo za 18 %.

3. Stroj za vrtanje jam-Gribor

Stroj za kopanje jam za pogozdovanje je bil nabavljen jeseni leta 1967 za GO Novo mesto. V spomladanski in jesenski sezoni pogozdovanja letošnjega leta je ta stroj v 282 obratovalnih urah kopal 47.654 jam. Učinek na obratovalno uro znaša torej 169 jamic, oziroma cca 1.350 v 8 urah, kar se ujema z možnim učinkom.

4. Mehanizacija spravila lesa-žični žerjavi in traktorji

A. Količine z žičnimi žerjavi spravljenega lesa so:

Gozdni obrat	Obratovalne ure		Realizacija v m ³	
	Plan	Realizacija	1968	1967
Novo mesto KS-1	700	800	1.634	1.089
Podturn HA-2	1.000	436	2.025	4.041
SKUPAJ:	1.700	1.236	3.659	5.130

Primerjava z žičnimi žerjavi spravljenega lesa v letu 1967 in letu 1968 pokaže, da je bilo v letu 1968 za 1.471 m³ manj spravljenega lesa, oziroma za 29 % manj (indeks 0,71).

b) Količina s traktorskimi vitli spravljenega lesa znaša:

Gozdni obrat	Obratovalne ure		Realizacija v m ³	
	Plan	Realizacija	1968	1967
Straža	1.300	1.461	2.589	2.501
Podturn	2.275	2.262	3.000	1.753
Črmošnjice	975	1.109	1.745	
Gradbeni obrat	325			
SKUPAJ:	4.875	4.832	7.334	4.254

Z mehanizacijo spravljen količina lesa (z žičnimi žerjavi, traktorji in vitli), ki znaša v letu 1968 10.933 m³, predstavlja nasproti posekani količini lesa v letu 1968 (101.396 m³) 10,6 %, kar je v primerjavi z lanskim letom povečanje za 0,6 %, oziroma za 1.549 m³.

Stroški spravila z žičnimi žerjavi, upoštevaje amortizacijo in pomožne delavce, neupoštevaje pa stroškov dovlačanja z vozniki, znašajo:

za KS-1	2.696 S din/m ³
za HA-a	1.888 S din/m ³

Stroški spravila s traktorji, upoštevajoč amortizacijo in pomožne delavce znašajo:

za GO Straža	1.960 S din/m ³
za GO Podturn	2.340 "
za GO Črmošnjice	2.050 "

Iz poročila je razvidno, da je bilo gospodarjenje v letu 1968 s stališča udeležbe in stroškov mehanizacije, dokaj ugodno. Iz poročila se tudi čuti vedno večja udeležba mehanizacije, zlasti na prevozu, spravilu in tudi pogozdovanju. Stremeti pa moramo še za večjo udeležbo. Zlasti moramo v letu 1969 napraviti korak naprej v mehaniziranem nakladanju kamionov s hidravličnimi dvigali Hiab elefant 177.

OBROT ZA GOZDARSKO NAČRTOVANJE

Dejavnost obrata za gozdarsko načrtovanje je ostala v letu 1968 nespremenjena. Opravljal je naslednje naloge:

1. Urejanje gozdov
2. Projektiranje gozdnih cest in izdelava perspektivnega programa izgradnje cestno prometnega omrežja
3. Arondacija in urejanje gozdnega katastra.

1. Urejanje gozdov

Pri urejanju gozdov v letu 1968 sta bili organizirani dve samostojni delovni ekipi pod vodstvom inženirja projektanta. V celoti so bili stalno zaposleni pri urejevalnih delih 4 gozdarski inženirji, 3 gozdarski tehniki in 1 kvalificiran delavec.

V potrditev so bili oddani in tudi potrjeni gospodarski načrti za gozdnogospodarske enote Poljane, Soteska, Brezova reber, Radoha, Padež, Gorjanci, Otočec-Struga, Hmeljnik in Trebnje II. Vsi ti načrti so bili posredovani gozdnim obratom.

V potrditev je bil oddan gospodarski načrt za gozdnogospodarsko enoto Žužemberk.

V zaključnih fazah izdelave so bili gospodarski načrti za gozdnogospodarske enote Krka, Semič, Pendirjevka, Kobile, Črmošnjice in Straža-Toplice, ki bodo predvidoma potrjeni v prvi polovici leta 1969. Poleg tega so precej napredovala dela za gospodarska načrta za gozdnogospodarsko enoto Novo mesto-sever in Metlika, za katera so bila izvršena terenska dela v letu 1967. Za oba načrta so izdelani vsi sumariji in tabelarni del načrta, indeksi gozdnih posestnikov in karte, manjkajo pa še tekstni deli, ki bodo morali biti obvezno gotovi v letu 1969.

Na novo sta se pričela izdelovati obnovitvena gospodarska načrta za gozdnogospodarski enoti Šentjernej in Mirna gora. Prvi zajema v glavnem gozdove v zasebni lastnini s skupno površino 3066 ha, od tega 85 % v zasebni lastnini. Gospodarski načrt za gozdnogospodarsko enoto Mirna gora zajema pretežno gozdove v družbeni lastnini; od skupno 3200 ha gozdov v tej enoti je le 265 ha ali 8 % v zasebni lasti.

Pripravljalna dela v gozdnogospodarski enoti Šentjernej so bila v glavnem izvršena že v letu 1967, vsa ostala terenska dela pa v letu 1968. Pri sestavi načrta smo zaradi pocenitve uporabili novo metodo izmere lesnih zalog, ki sloni na dognanjih statistike. Pred tem smo izločili komplekse, ki so bili izmerjeni leta 1964, oziroma, ki sploh niso bili izmerjeni (Z S v k.o. Zbure), preostalo površino pa smo razdelili na tri ekološko homogene regije, v okviru katerih smo potem določali koeficiente povečanja lesnih zalog na osnovi izmerjenih zalog v vsakem tretjem oddelku in te koeficiente uporabili za celo regijo (metoda razmerij). Izvedba metode pa je zahtevala veliko pisarniških del zaradi razlik v metodi, ugotavljanja lesnih zalog leta 1956 in 1968. Do konca leta so bili zbrani prav vsi podatki in preostanejo še izračuni zalog in prirastka, kar pa ne bo predstavljalo težav.

K načrtu so že sestavljeni indeksi gozdnih posestnikov ter izdelane osnovne gospodarske karte.

V gospodarski načrt za gozdnogospodarsko enoto Mirna gora smo na novo vključili 204 ha gozdov v k.o. Kleč in Planina, tako, da so gozdovi teh k.o. skoraj v celoti v eni gozdnogospodarski enoti. Ker je operativno gozdarsko osebje v redu obnavljalo meje, smo izvajali pripravljala dela samo na novih površinah (204 ha gozdov in 143 ha nasadov), ki so na novo vključene v gozdnogospodarsko enoto Mirna gora.

V letu 1968 so bila izvršena vsa terenska dela. Pri ugotavljanju lesnih zalog smo se deloma poslužili nove metode, ki naj poceni izvedbo urejevalnih del, vendar pa zagotavlja uporabno vrednost dobljenih podatkov. Vse gozdove z lesno zalogo nad 200 m³/1 ha smo izmerili s popolno premerbo, za ostale pa smo določili vzorce, v katerih smo ugotovili prirastek po kontrolni metodi in potem po bilančni metodi ("Vortschreibung") izračunali lesne zaloge za ostale oddelke.

Istočasno so se izdelovale za enoto nove gospodarske karte v M = 1 : 10 000, ki bodo izdelane na novi državni karti.

V jeseni 1968 smo pričeli še pripravljala terenska dela v gozdnogospodarski enoti Tanča gora in Črnomelj, ki bosta zajemali skupaj okrog 11 000 ha še neurejenih gozdov.

Finančna realizacija urejanja gozdov po posameznih gozdnogospodarskih enotah je naslednja:

Gozdnogospodarska enota	Realizacija N din
1. Brezova reber	1.885,68
2. Radcha	206,40
3. Padež	156,00
4. Gorjanci	237,60
5. Otočec	134,40
6. Hmeljnik	198,00
7. Črmošnjice	18.834,34
8. Semič	29.280,64
9. Straža-Toplice	18.742,34
10. Trebnje II.	14.900,50
11. Novo mesto-S	51.219,18
12. Metlika	64.604,75
13. Mirna gora	142.232,20
14. Šentjernej	110.168,31
15. Črnomelj	8.731,68
16. Tanča gora	30.455,00

SKUPAJ: 491.987,02 N din

2. Projektiranje gozdnih cest

Ekipa za projektiranje pri obratu, ki so jo sestavljali inženir projektant, tehnik projektant in tehnični risar, je v letu 1968 opravljala naslednja dela:

- projektiranje gozdnih cest
- sestavljanje perspektivnega programa
- dopolnjevanje katastra gozdnih cest
- Nadzor pri gradnjah gozdnih cest

a) Terenska dela so bila opravljena^{za} naslednje gozdne ceste:

1. Štirnice- odd.51	0,952 km
2. Nemeč-Vahta prepadna	3,000 km
3. Primož-Balantov studenec	1,625 km

SKUPAJ: 5,577 km

Celotna realizacija projektiranja gozdnih cest po posameznih objektih je naslednja:

1. Mrzle doline-Ambrožev ovinek	837,50 N din
2. Miklarji-Štirna	1.645,39 "
3. Červan-Macesen	2.997,58 "
4. Laze-Srednja vas	3.387,90 "
5. Primož-Skala	1.990,95 "

6. Ambroževa hiša-Štricelj	735,20 N din
7. Sredgorški križ-Ribnik	682,40 "
8. Primož-Balantov studenec	12.055,65 "
9. Krvavi kamen-Črno lice	306,55 "
10. Štirnice-odd.51	5.372,32 "
11. Nemeč-Velika prepadna	17.711,58 "
12. Birčna vas-Radoha	2.811,50 "

SKUPAJ: 50.534,52 N din

Poleg tega je ekipa opravila še izmero za javno cesto Preloge-Ajdovec.

-) Za sestavo perspektivnega programa izgradnje cestnoprometnega omrežja je bilo porabljenih 1206 ur, realizacija pa znaša 30.821,45 N din.
-) Kataster gozdnih cest je bil dopolnjen po najnovejših podatkih, poleg tega pa je bil sestavljen tudi za Gozdni obrat Trebnje.
-) Inženir projektant je stalno vršil nadzor nad gradnjami gozdnih cest, da so bile v skladu z izdelanimi projekti.

3. Arondacija in urejanje gozdnega katastra

Arondacija se je v letu 1968 izvajala zelo malo, čeprav še vedno obstojajo potrebe in možnosti za zaokroževanje kompleksov družbenih gozdov, predvsem na obratih Novo mesto (Rasen), Črmošnjice in Črnomelj. Zamenjave posameznih parcel za Gozdno gospodarstvo niso zanimive.

Gozdni kataster se je urejal le s sestavo indeksov gozdnih posestnikov, ni pa še sistematično urejen po katastrskih občinah in po lastništvu (družbeni-1, družbeni-2 in zasebni). Na to bo potrebno dati v bodoče več poudarka.

- 4. V letu 1968 so bile izdelane matrice topografskih kart v M 1 : 10 000, za katere je bila sestavljena pogodba z Zvezno geodetsko upravo v Beogradu. Pri obratu se je izdelala tudi matrica mreže oddelkov družbenih gozdov na območju, ki ga pokriva nova karta. Pri tem delu je bil zaposlen geometer.
- 5. Geometer je izvedel številne meritve za potrebe gozdnih obratov arondacije in urejanja gozdov. Poleg tega je sodeloval pri izdelavi gospodarskih kart.

6. Po pogodbi z Birojem za gozdarsko načrtovanje v Ljubljani so se izvajala ekološka kartiranja v gozdnogospodarski enoti Novo mesto-jug na približni površini 4500 ha.
7. O vseh zadevah v poslovanju obrata je razpravljajal in odločal obratni delavski svet.

VARSTVO PRI DELU

1. V preteklem letu so bila prizadevanja službe varstva pri delu v veliki meri usmerjena na preizkuse znanja iz tvarine varstva pri delu v smislu tozadevnih predpisov. Izprašano je bilo:

a) Na samih delovnih mestih - ustno

- 169 gozdnih delavcev-sekačev
 - 59 nakladalcev lesa
 - 4 žičničarji
 - 5 delavcev pri žičnicah
 - 10 žagarjev in delavcev na žagah
- 247 skupaj

b) Pismeno, s testnimi listi pa:

- 4 vodje služb na upravi podjetja
- 8 upraviteljev gozdnih obratov
- 9 referentov na gozdnih obratih
- 68 revirnih gozdarjev
- 4 vodje lesnih skladišč
- 19 manipulantov
- 16 šoferjev tovornih avtomobilov
- 8 traktoristov

136 skupaj

383 vseh skupaj pod a) in pod b)

Pri ustnih preizkusih znanja je bila istočasno podana tudi dodatna inštruktaža s poudarkom na napakah tehnike dela, ki po evidenci nezgod terjajo najpogostejše ali težje poškodbe. Pri ložnosti so bile izkoriščene tudi za opozorila na konkretne napake ali pomanjkljivosti, zapažene na delovnih mestih.

Za gozdne delavce-sekače so bila v drugi polovici 1967. leta izdelana skripta iz tvarine varstva pri delu, ki so deloma primerne tudi za revirne gozdarje in referente na obratih.

Za sodelavce, ki so opravljali pismene preizkuse znanja s pomočjo testnih listov (splošni in tehnični del), so bile organizirane predhodne priprave in sicer:

- Pet enodnevnih seminarjev za revirne gozdarje (Brezova reber, Podturn, Črmošnjice, Trebnje in Novo mesto).
- Dva enodnevna seminarja za vodje lesnih skladišč in za manipulantne (oba na upravi podjetja)

Za ostale sodelavce so bile opravljene priprave v obliki krajšega predavanja, oz. konsultacij pred samim testiranjem.

Za testiranje so bili uporabljeni deloma testni listi, izdelani v okviru Poslovnega združenja gozdnogospodarskih organizacij Slovenije (za referente in revirne gozdarje na obratih v celoti, za vodje skladišč in manipulantne ter šoferje in traktoriste le splošni del), deloma pa izdelani doma (tehnični del za vodje skladišč in manipulantne ter za voznike tovornih avtomobilov in za traktoriste, v celoti pa za vodje služb na upravi podjetja in upravitelje obratov).

Za 32 oseb različnih skupin (5 nakladalcev, 2 manipulant, 16 revirnih gozdarjev, 5 manipulantov in 4 traktoriste), ki niso uspešno opravili prvega testiranja, so bili opravljeni ponovni preizkusi, ločeno za posamezne vrste sodelavcev.

2. Za gozdne delavce sekače sta bila v preteklem letu organizirana dva tečaja za delo z motorno žago in iz varstva pri delu. Prvi je bil od 22. 1. do 1. 2. 1968 v Padežu, drugi pa od 3. 6. do 13. 6. 1968 na Planini.

3. Koncem leta so bili organizirani tudi štiri tečaji iz prve pomoči in sicer:

- 23. in 24. 11. na gozdnem obratu Trebnje
- 7. in 8. 12. na gozdnem obratu Črmošnjice
- 14. in 15. 12. na gozdnem obratu Straža ter
- 21. in 22. 12. na gozdnem obratu Črnomelj

Tečaji so bili namenjeni predvsem gozdnim delavcem in revirnim gozdarjem. V začetku leta 1969 je predvideno še pet takih tečajev. Skupno se je oz. se bo udeležilo tečajev okrog 160 sodelavcev. Izvedba je bila po pogodbi zaupana dr. Vidic Zvonimiru, zdravniku splošne prakse iz Novega mesta, za ceno 400 din za tečaj, ki traja okrog 20 šolskih ur. Na tečaju se obravnava pomembnejša poglavja iz prve pomoči, ABK vojne in civilne zaščite. V ta namen smo nabavili in razdelili sodelavcem tudi 370 kom knjižic "Prva pomoč", ki jo je v tem letu izdal Rdeči križ Slovenije.

4. Številčnost in resnost nezgod in obolenj v zadnjih treh letih stagnira. Manjša odstopanja so še v okviru normalnih nihanj, ki jih ne moremo smatrati kot pokazatelje zboljševanja ali slabšanja na tem področju. Nezgod s hujšimi posledicami v preteklem letu ni bilo, prav tako niso bile zapažene nove indikacije za nastop poklicnih obolenj vsled vibracij ali rotacija motornih žag. Sicer pa bodo točen odgovor glede poklicnih obolenj pokazali ponovni zdravniški pregledi motožagarjev v tekočem letu. Točnih podatkov o poškodbah in obolenjih za leto 1968 v tem poročilu ne morem podati, ker jih še nimam. Lahko pa podam grobo orientacijsko sliko o stroških izostankov z dela vsled poškodb in obolenj. Na podlagi ankete o poskusnem načinu ugotavljanja stroškov poškodb, ki jo je izvedel Zavarovalnica za varstvo pri delu Ljubljana, smo namreč za anketno obdobje od 20.5. do 20.8. 1968 ugotovili:

V tem času je bilo pri podjetju 19 poškodb v zvezi z delom, skupni stroški pa so po predvidenih postavkah ankete (direktni stroški), znašali 28.311 din. Poprečen strošek ene nezgode v tem obdobju je znašal 1.490 din. Če ta poprečni strošek grobo upoštevamo za vseh 120 nezgod v preteklem letu, dobimo skupne direktne stroške v znesku 179.000 din. Če nadalje upoštevamo minimalne indirektno stroške v isti višini kot direktne (razmerje 1 : 1), dobimo skupen strošek poškodb v zvezi z delom, v znesku 358.000 din.

Stroške ostalih bolezni (poškodbe ali vsa obolenja izven dela) lahko grobo izračunamo z upoštevanjem predpostavk, ugotovljenih na podlagi nekaterih poprečnih pokazateljev zadnjih let in sicer:

- a) Resnost ostalih bolezni je nižja, znaša le okrog 60 % od resnosti bolezni vsled poškodb v zvezi z delom.
- b) Ob upoštevanju, da plačamo boleznine izven dela le do višine 80 % od bolezni vsled poškodb v zvezi z delom, ugotovimo, da znaša razmerje stroškov enega primera poškodbe proti enemu primeru bolezni izven dela - 100 : 48.
- c) Ostalih bolezni je številčno okrog 5,5 krat toliko, kot bolezni vsled poškodb v zvezi z delom. To razmerje velja tudi za samo leto 1968, ko znaša številčno razmerje 120 : 660.

Na ta način ugotovimo, da znašajo direktni stroški:

1.490 x 48 = 715,2 din na primer x 660 primerov	=	472.032 din
Če upoštevamo indirektno stroške v isti višini +		472.032 din
dobimo skupne stroške v višini		944.064 din
stroški vseh bolezni pa znašajo		358.000 din
		<hr/>
		1.302.064 din

11,10 % letnih bruto osebnih dohodkov podjetja

Le direktni stroški bolnih pa znašajo polovično vrednost, t. j. 651.032 din ali 5,55 % letnih bruto osebnih dohodkov podjetja.

Če gre le za grobe orientacijske številke, ki jih bo treba nujno še preveriti, sem prepričan, da bistvenih odstopanj ne bomo ugotovili. Vsekakor pa gre za presenetljivo visoke številke, ki med drugim pričajo o enem od izredno pomembnih vplivnih faktorjev na produktivnost dela in ekonomike poslovanja. Zaželeno bi bilo, da bi se o tem pogovorili na posebnem strokovnem posvetu in sprejeli ustrezne ukrepe.

5. Zaradi posebnosti gozdarske dejavnosti, predstavlja že zaposlovanje razmeroma nizkega števila delnih delovnih invalidov problem. To vedno pogosteje ugotavljam ob konsultacijah na posameznih delovnih enotah, ko zelo težko najdemo ustrezne rešitve. Smatram, da bi bilo potrebno tudi to vprašanje proučiti na posebnem strokovnem posvetu.

6. Pregledi stanja varstva pri delu po posameznih delovnih enotah, so bili v preteklem letu pogosto povezani s preizkusi znanja iz tvarine varstva pri delu po delovnih mestih. Ker sem bil v prvem polletju polovico časa odsoten, zaradi študija na varnostni šoli, je bilo teh pregledov nekaj manj. Opažene pomanjkljivosti ali napake so bile v glavnem odpravljene na podlagi ustnih opozoril ali nasvetov pristojnim sodelavcem. Ugotovljene so bile zelo različne, vendar običajne pomanjkljivosti ali napake, do katerih prihaja vsled nedoslednega, površnega ali neprimernega ukrepanja delovodij, delavcev in nadzornih tehničnih kadrov. Mnogi slabo obvladajo tvarino varstva pri delu, še posebej pa varno tehniko dela. Za nekatere referente, pa tudi upravitelje obratov, oz. vodje skladišč pa velja, da premalo izkoriščajo svoje nadzorstvene pravice in obveznosti na tem področju. Ob svojih terenskih obhodih se zanimajo le za količine izvršenega dela, ne zanimajo pa se dovolj za splošne delovne pogoje in za izvajanje varnostnih ukrepov v vsakdanji praksi. Razumljivo je, da vse to v medsebojni odvisnosti in zato enako pomembno za končne rezultate v pogledu produktivnosti dela.

En gradbeni delovodja in miner tega obrata sta prejela pismen opomin, zaradi neupoštevanja varnostnih predpisov o ravnanju z razstrelivnimi sredstvi.

7. Prevozi delavcev na delo in iz dela na GO Podturn so pokazali ugodne rezultate. Zaželeno bi bilo, da bi te rezultate tudi računsko ugotovili in izračunali mejne vrednosti ekonomičnosti prevozov. Ne glede na to pa bo treba temu vprašanju posvetiti večjo

pozornost tudi zaradi novega zveznega predpisa o nastambah ali prevozih delavcev na delo in iz dela, ki je v tem pogledu zelo zahteven.

Pri nabavi novih strojev ali naprav iz uvoza ter od domačih podjetij, smo imeli težave z dostavo atestov oz. zagotovil proizvajalca, s katerimi se dokazuje, da so stroji ali naprave grajeni z upoštevanjem predpisanih varnostnih normativov (zahteva 8. člena TZVDZ). Po nasvetu gl. republiškega inšpektorja dela naj bi o takih primerih obvestili republiški inšpektorat dela, ki bo podvzel potrebne ukrepe.

Osebnostna varstvena sredstva so bila planirana in nabavljena po tozadevnih normativih internega pravilnika o varstvu pri delu. Pri nabavah smo stremeli za tem, da bi bil čas skladiščenja teh sredstev čim krajši in da bi nabavili kva^litetna in čim bolj primerⁿna sredstva. S tem namenom smo v tem letu nabavili zaščitne čevlje v tovarni Alpina-Žiri. Kako se bodo obnesle, še ne vemo. V tem letu smo nabavili tudi 170 kom zaščitnih čelad Schubert iz Nemčije, ki so kva^litetno in zlasti uporabno veliko primernejše od domačih. Poleg teh čelad je bilo 60 takih čelad nabavljeno že koncem 1967. leta. S tem smo vse stare tipe izločili iz uporabe in bodo služile le še tu in tam kot rezerva. Več let trajajoč odpor do nošnje starih tipov čelad je s tem odpravljen, ker nove čelade delavci radi uporabljajo.

V tem letu smo prvič nabavili posebne volnene čepice za motožagarje. Nošnja čelad je namreč v zimskem času zelo neugodna brez primernih čepic, ker so čelade zelo mrzle.

Proti škodljivim vplivom ropota motornih žag na slušne organe, smo ^{za}strojnike pri žičnicah, motožagarje in za mehanika poskusno nabavili nekaj antifonov v obliki slušalk. Taki antifoni so zelo dragi (90 din), nošnja poleti pa je zelo neugodna. Verjetno ne bodo primerni za stalno in masovno uporabo. V te namene smo poskusno nabavili tudi manjšo količino specialne steklene vate iz Švedske.

Preko Poslovnega združenja smo naročili iz uvoza 200 kom termos posod za hrano delavcev. Pričakujemo, da jih bomo prejeli v kratkem. Delavskemu svetu bo treba predlagati v odobritev nekatere spremembe ali dopolnitve normativov osebnih varstvenih sredstev.

Vpraksi nastopajo dileme glede vprašanja shranjevanja lahkovnetljivih tekočin (gorivo in mazivo) za motorne žage, oz. eventualno tudi za motorna vozila. Smatram, da je potrebno to vprašanje rešiti najprej perspektivno. O tem bi bil potreben širši posvet.

11. Vprašanje delovnega orodja, strojev in naprav gozdnih delavcev še vedno ni zadovoljivo rešeno, čeprav smo o tem že veliko govorili. Na enem od širših kolegijev je bilo na pol sklenjeno, da ta vprašanja temeljito proučila komisija (ing. Kalinovič, ing. Kure Jože, Špiletič in še kdo?). Smatram, da je nujno potrebno proučiti:

- katera vrsta orodij, strojev in naprav sploh pride v poštev pri posameznih vrstah gozdnih del,
- ugotoviti, katera vrsta orodij, strojev ali naprav je obvezna za uporabo pri posameznih delih,
- ugotoviti obliko, težo, kvaliteto ipd. posameznih vrst orodja, strojev in naprav,
- kdo naj bi orodje izdeloval, oz. kje bi ga nabavili,
- način uveljavitve predlogov v praksi (dodelitev oz. prodaja delavcem...).

To vprašanje je teba pospešiti.

KOMERCIALNA SLUŽBA

V organizacijskem pogledu je komercialna služba poslovala v preteklem letu tako, kakor v letu 1967. Na podlagi sklenjenih kupoprodajnih pogodb, so bile poslane dispozicije gozdnim obratom in odpremni službi, po katerih se je vršila odprema vseh vrst gozdnih sortimentov. Izjeme veljajo samo za nekatere kupce drv, ki so se obrnili direktno na gozdne obrate in prejeli drva brez predhodne dispozicije komercialne, vendar na podlagi dogovora med obratom in komercialno.

Tržišče za prodajo nekaterih gozdnih sortimentov je bilo tudi v tem letu precej odvisno od sezonskih dobav, kar velja zlasti za prostorninski les. Komercialna služba je s prodajo prostorninskega lesa za izvoz deloma že v zimskih mesecih zmanjšala zaloge prostornine, medtem, ko je v drugi polovici leta prostorninski les šel v glavnem za izvoz in so bile zaloge povsem normalne.

Pogodbe, ki smo jih sklenili v preteklem letu, so bile v glavnem plačljive v 8 dneh z 10 % zamudnimi obrestmi, izjema velja le za

jamski in celulozni les, kjer je bil rok plačila 30 dni. Terjatve do kupcev pa so se nam v prvem polletju iz meseca v mesec povečevale, tako, da je prišlo pri nekaterih kupcih do ustavitve dobav, v nekaterih primerih pa tudi do tožb. Slabo plačevanje je imelo za posledico, da smo bili precej v izostanku pri izplačilu odkupljenega lesa, v nekaterih mesecih pa smo celo osebnih dohodke izplačali z manjšo zamudo.

Večje dolžnike smo redno opozarjali, jih obiskovali in jim prikazovali našo težko situacijo glede finančnih sredstev in tako vsaj deloma uspeli stanje dolžnikov zmanjšati. V drugem polletju pa se je situacija glede plačil nekoliko popravila, tako, da nismo imeli težav s finančnimi sredstvi in tudi saldo naših kupcev se je iz meseca v mesec zmanjševal.

V preteklem letu je od 26. 6. stopil v veljavo odlok zveznega izvršnega sveta, na podlagi katerega smo bili upravičeni, da obračunamo 50 % stroškov tovornine v železniškem in kamionskem prometu za nekatere gozdne sortimente in sicer:

- drva za kurjavo
- celulozni les
- železniški pragi

Fakturirana realizacija v letu 1968

Mesec	Leto 1967	1968
Januar	705.644,45	1,039.375,30
Februar	2,853.615,46	1,932.334,22
Marec	2,950.245,92	2,661.541,20
April	2,742.666,63	2,880.523,45
Maj	2,419.804,03	2,362.502,10
Junij	2,037.032,40	2,787.925,35
Julij	1,850.142,67	1,952.086,15
Avgust	2,369.823,54	2,169.994,25
September	1,993.898,82	2,045.643,55
Oktober	1,600.916,17	1,808,860,55
November	1,462.304,35	2,505,746,55
December	1,639.153,75	1,633.430,51
SKUPAJ:	24,625.247,19	24,795.013,88

Fakturirana realizacija v letu 1968 je nekoliko večja po zgoraj navedeni tabeli, to pa vsled tega, ker se podatki za leto 1967 nanašajo samo na gozdne sortimente.

Izvoz gozdnih sortimentov

Mesec	Leto 1967	1968
Januar	17.988,15	73.215,05
Februar	343.274,63	329.248,24
Marec	282.361,81	395.447,00
April	400.883,94	511.358,60
Maj	485.647,31	376.278,35
Junij	560.393,53	535.762,25
Julij	141.142,38	300.175,40
Avgust	273.933,08	427.224,40
September	191.577,83	320.830,00
Oktober	174.653,11	322.325,95
November	233.843,77	359.762,90
December	193.509,00	288.304,30
SKUPAJ:	3,306.208,64	4,240.532,44

Izvoz gozdnih sortimentov v letu 1968 se je povečal v primerjavi z letom 1967 za 934.323,85 N din.

Realizacija izvoza po gozdnih sortimentih pa je bila naslednja:

Država izvoza	Sortiment	Količina
Italija	bukova drva	26.825 prm
	gabrova drva	207 prm
	bukov jamski les	966 m3
	hrastov jamski les	180 m3
	hrastov kret.les	92 m3
	hlodi javorja	190 m3
	celulozni les bukov	1.460 prm
	bukovi pragi	1.974 m3
	hrastovi pragi	74 m3
Avstrija	hrastovi pragi	133 m3
Švica	bršljanov les	67.925 kg
Holandija	eterično olje	1.145 kg
Dinarska vrednost izvoza na zahodno tržišče N din		3,843.754,29
Madžarska		
	kretniški les hrasta	230 m3
	hrastovi pragi	290 m3
	bukovi pragi	79 m3
Dinarska vrednost izvoza na vzhodno tržišče N din		396.778,20

V letu 1968 je bilo na podlagi izvršenega izvoza od 26. 6. do 31.12. obračunanih preko 40 milj. S din regresov in sicer v železniškem in kamionskem prometu. Od navedenega zneska prejme naše podjetje 50 %. Do konca leta smo prejeli cca 3 milj. S din, ostanek ca 17 milj. S din pa bo podjetje prejelo v letu 1969.

Hlodovina iglavcev

S 1. majem 1968 je prišlo do spremembe prodajnih cen pri hlodovini iglavcev, kar smo uveljavili napram vsem kupcem, izjema je samo Novoles, s katerim smo imeli dogovor, da se cene do konca leta ne bodo spremenile.

Zaradi spremembe cen in tudi zaradi same spremembe v proizvodnji, je prišlo do pozitivnih premikov pri povprečno doseženi ceni za hlodovino iglavcev, tako, da smo v letu 1968 dosegli za 1 m³ hlodovine iglavcev in pilotov 211,58 N din, v letu 1967 pa za isti sortiment 188,53 N din, ali pozitivna razlika 23,05 din/m³.

Hlodovina listavcev

Pri hlodovini listavcev, to je pri bukovi hlodovini, je prišlo do spremembe cen s 1. oktobrom 1968, tako, da sama sprememba cen ni la nobenega vpliva na povprečno ceno, ker so vsi dogovori veljali do konca leta, tako, da bomo nove cene dejansko uveljavili šele s 1.1. 1969. Dosežena pa je bila poprečna cena 185,21 N din za m³ v letu 1968, v letu 1967 pa smo dosegli poprečno ceno 188,29 N din.

Oatalo

V letu 1968 smo pristopili k neobvezni uporabi določil JUS 1967 za hlodovino iglavcev in listavcev. Tako je prišlo do spremembe v sami sortimentaciji, to je hlodi kvalitete K niso več predmet izdelave, isto velja tudi za prodajo.

Do spremembe prodajnih cen je prišlo pri hlodovini iglavcev in pri hlodovini hrasta že s 1. majem 1968, pri ostalih listavcih, vključno bukovina, pa s 1.10.1968. Nove cene za železniške prage pa bodo veljale od 1.1. 1969.

V letu 1968 je prišlo do popolne sprostitev cen gozdnih sortimentov, tako, da mora gospodarska organizacija, ki želi spremeniti prodajne cene posameznih sortimentov o svojih spremembah obvestiti Zvezni zavod za cene, pogoj pa je, da je o spremembi predhodno razpravljala delavski svet podjetja. Omenjena sprostitev prodajnih cen je zelo pomembna za gozdarstvo, ker so bile prodajne cene pri nekaterih sortimentih zelo neusklađene, glede na kvaliteto lesa, proizvodne stroške in končno povpraševanje po tem sortimentu.

FINANČNI POKAZATELJI

Ugotovitev in razdelitev dohodka

Fakturirana realizacija, v katero so vštete tudi terjatve do kupcev v začetku leta, je v letu 1968 večja za 4 % kot pa je bila dosežena v letu 1967. To povečanje gre izključno na račun večjih začetnih terjatev v letu 1968 kot so bile leta 1967, saj je fakturirana realizacija samo tekočega leta celo manjša za 3 %. Plačana realizacija, po kateri ugotavljamo in delimo dohodek pa je zaradi zmanjšanja terjatev do kupcev ob koncu leta za 29 %, povečana še več kot fakturirana in sicer za 8 %, Za isti odstotek pa je tudi povečan celotni dohodek.

Stroški v plačani realizaciji so povečani v manjši meri in sicer samo za 1 %, pri tem pa so porabljena sredstva celo znižana za 1 %, kar gre v celoti na račun manjših stroškov odkupa (ta je bil tudi količinsko manjši), dočim pa so zakonske in pogodbene obveznosti večje za 18 %. Iz teh podatkov izračunan dohodek je večji kot v letu 1967 za 21 %.

Na podlagi doseženih rezultatov v letih 1967 in 1968 je izvršena delitev dohodka po pravilniku o delitvi dohodka. Po tem pravilniku so izračunani osebni dohodki za leto 1968 in sicer:

	1967	1968	
1. Aktivna poslovna sredstva	13,415.412,82	15,059.724,27	119
2. Neto produkt	12,879.734,93	15,534.200,46	
3. Poprečno število zaposlenih	730	695	95
4. Korigirani netoprodukt 1967	12,894.544,50		
5. Osebni dohodki	10,285.322,05		

$$\text{Količnik uspešnosti} = \frac{15,534.200,46}{12,894.544,50} = 1,205$$

6. Osebni dohodki za leto 1968 po pravilniku

$$10,285.322,05 \times 1,205 = \underline{\underline{12,393.813,04}}$$

Izplačani osebni dohodki v plačani realizaciji za leto 1968 znašajo 12,027.330,34 din, razlika osebnih dohodkov din 366.482,70 pa ostane za izplačilo po dokončnem obračunu. Ta znesek predstavlja 38,8 % poprečnega mesečnega osebnega dohodka, izplačanega v letu 1968. Izplačilo teh sredstev bo izvršeno po delovnih enotah na podlagi dosežene uspešnosti, ugotovljene po merilih pravilnika o delitvi dohodka.

Ugotovitev dohodka in predlog za njegovo razdelitev je podan v primerjavi z letom 1967 v naslednji tabeli:

	1967	1968	Indeks
1. Fakturirana realizacija	33,358.343,17	34,582.804,46	104
2. Terjatve do kupcev 31.12.	4,259.600,22	3,039.382,75	71
3. Plačana realizacija	29,098.742,95	31,543.421,71	108
4. Izredni dohodki	292.331,57	351.617,20	120
5. Celotni dohodek	29,391.074,52	31,895.038,91	108
6. Porabljena sredstva	16,511.339,59	16,360.838,45	99
7. Netoprodukt	12,879.734,93	15,534.200,46	121
8. Druge obveznosti (stroški)	1,820.261,19	2,150.108,05	118
9. Dohodek	11,059.473,74	13,384.092,41	121

Razdelitev dohodka:

10. Osebni dohodki s prisp.	10,285.322,05	12,393.813,04	120
11. Rezervni sklad-obvezni	114.691,18	133.409,95	116
12. Prispevek v skupne rezer.	47.251,05	61.167,60	129
13. Prispevek za Skopje 2%	12.244,19	15.914,05	130
14. Za poslovni sklad	350.000,00	329.787,77	94
15. Za sklad skupne porabe	249.965,27	450.000,00	180

V delitvi dohodka so izločena sredstva v sklad skupne porabe v znesku 450.000,00 din. Ta sredstva so predvidena zaradi predvidenih potreb za adaptacijo počitniškega doma v Novigradu; zaradi uvedbe republiškega prispevka od porabe sredstev skupne porabe in za izplačila sredstev delavcem za letne dopuste.

Delitveno razmerje dohodka med osebnimi dohodki in skladi s prispevki je znašalo v letu 1967 93 : 7 in se je v letu 1968 popravilo v korist skladov na 92,6 : 7,4.

Podatki o uspešnosti poslovanja

	1967	1968	Indeks
Storilnost (dohodek na delavca)	15.149,96	19.257,68	127
Ekonomičnost (CD : posl.stroškom)	1,60	1,72	108
Rentabilnost (dobiček : sredstva)	1,35 %	1,71 %	127

Podatki o produktivnosti, ekonomičnosti in rentabilnosti kažejo porast v primerjavi z letom 1967, vendar je primerjavo treba jemati z rezervo, ker so izračuni delani po podatkih plačane realizacije, ki pa zaradi različnih terjatev do kupcev ni najbolj primerljiva. Vsekakor je najbolj primerljiv podatek o

gospodarnosti ali ekonomičnosti, ki pa kaže, da je ista povečana v letu 1968 za 8 %, to pa pomeni, da so stroški v primerjavi z realizacijo relativno padli.

Podatki o doseženih dohodkih in stroških v tekočem letu so razvidni iz naslednjega pregleda:

	1967	1968	Indeks
<u>A. DOHODKI</u>			
1. Realizacija gotovih proizvodov (les, eterično olje sadike	25,494.942,33	24,763.769,38	97
2. Realizacija storitev	1,740.073,58	2,236.505,20	129
3. Investicije v lastni režiji	1,179.488,27	957.857,76	81
4. Gozdnogojitvena dela	2,991.016,54	2,365.071,90	79
5. Drugi izredni dohodki	292.331,57	351.617,20	120
Fakturirano	31,697.852,29	30,674.821,44	97
6. Zmanjšanje začetnih zalog proizvodov	- 588.929,99	- 293.059,21	
Skupni dohodki	31,108.922,30	30,381.762,23	97,

B. STROŠKI

1. Odkup lesa	6,354.121,42	5,020.391,40	79
2. Poraba materiala in inventarja	1,564.067,99	1,425.289,84	91
3. Tuje storitve	2,825.044,66	2,687.743,65	95
4. Najemnina	68.757,57	61.957,95	90
5. Obresti od kreditov	234.372,62	164.069,50	70
6. Stroški za izobraževanje kadrov	198.974,35	193.376,06	97
7. Reklama in reprezentanca	25.940,22	33.986,46	131
8. Zavarovalne premije	102.978,08	138.920,60	135
9. Investicijsko vzdrževanje osnovnih sredstev	323.750,02	276.343,21	85
10. Investic. vzdržev. SLP gozdov	1,168.879,71	1,190.505,25	102
11. Biološka amortizac. zaseb. gozd.	1,822.136,83	1,631.415,05	90
12. Amortizacija osnovnih sredstev	1,852.877,06	1,926.790,11	104
13. Raziskovalno delo in takse	306.082,09	281.519,89	92
14. Terenski dodatki in dnevnice	844.253,02	831.526,80	98
15. Dodatni prispevki za so.zavar.	231.547,20	308.274,48	133
16. Obresti od poslovnega sklada	204.492,72	227.584,30	111
17. Prispevki na članarine	39.877,38	40.411,40	101

18. Nabavna vrednost pro- danega materiala	92.675,52	77.335,29	83
19. Prometni davek	123.828,91	107.251,65	86
20. Prevozni stroški blaga za izvoz	480.155,19	709.842,59	148
21. Izredni stroški	127.727,70	96.282,26	75
	18.992.540,26	17.430.817,74	92
22. Vkalkulirani osebni dohodki	10.628.157,04	11.728.779,62	110
SKUPNI STROŠKI	29.620.697,30	29.159.597,36	98

C. DOBIČEK 1,488.225,00 1,222.164,87 82

Poprečno število zaposlenih	730	695	95
Prodane količine lesa	142.671 m ³	137.006 m ³	96
Odkupljene količine lesa	49.091 m ³	36.298 m ³	74
Poprečna prodajna cena za m ³	173,26	184,05 din	106
Poprečna odkupna cena za m ³	129,44	din 138,31 din	107

Primerjava dohodkov in stroškov, doseženih v letih 1967 in 1968 nam kaže zmanjšanje dohodkov za 2,3 % v glavnem zaradi količinsko manjše realizacije; poslovni stroški pa so manjši za 8 %, v glavnem zaradi manjših stroškov odkupa (zmanjšanje za 21 %), ki pa je količinsko manjši za 26 %. Osebni dohodki so v meri večji za 10 % tako, da so skupni stroški zmanjšani za 2 %, to pa v primerjavi z večjim zmanjšanjem realizacije negativno vpliva na doseženi dobiček.

Poprečne prodajne in odkupne cene niso bistveno povečane. Upoštevajoč povečano inflacijo sploh ne moremo govoriti o realnem povečanju cen.

Gospodarjenje z zasebnimi gozdovi v letu 1968

Dohodki-realizacija:	Količina	Vrednost	Poprečje na m ³
Iglavci	10.445 m ³	2,144.462,95	205,31 di
listavci-tehnični les	19.457 m ³	4,281.318,30	220,04 "
Listavci-prostorninski les	6.396 m ³	750.890,40	117,40 "
	36.298 m ³	7,176.671,65	197,72 di
Izterjana biološka amort.		169.862,45	
Skupni dohodki		7,346.534,10	

Stroški:

Stroški odkupa lesa	5,020.391,40	138,31 din
Sredstva za biološke naložbe	1,303.312,65	35,91 "
Urejevalna dela	328.104,40	9,04 "
Fitocenološka dela in kartiranje	71.737,00	1,98 "
Popravila poti	79.560,00	2,19 "
Stroški gozdarske službe	1,301.180,00	35,84 "
Skupni stroški	8,104.283,45	223,27 din
Razlika-izguba	757.749,35	20,87 din

Pri gospodarjenju z zasebnimi gozdovi ima podjetje izgubo, ki pa je rezultat premajhnega odkupa lesa, v zvezi s tem pa večjih naložb v te gozdove kot sami prenesejo. Na drugi strani pa so tudi vidni stroški gozdarske službe, ki pa so pogojeni z velikim številom lastnikov gozdov in majhnim odkupom lesa v odnosu na skupno število gozdnih lastnikov in odkazanega lesa. Na samo blagovno proizvodnjo pa na našem področju vsekakor zelo negativno vpliva izčrpanost gozdov in slaba struktura lesa (drva listavcev!)

Izvoz proizvodov

Z izvozom lesa in eteričnih olj smo dosegli naslednjo realizacijo:

	1967	1968	Indeks
Konvertibilno področje	2,005.153,79	3,843.754,29	192
Vzhodnoevropsko področje	1,301.034,85	396.778,20	30
Skupaj:	3,306.208,64	4,240.532,49	128
Tovornine izvoza	480.155,19	709.842,59	148
	14,5 %	16,7 %	

V letu 1968 smo izvažali svoje proizvode in dosegli za 28 % večji izvoz kot v letu 1967. Pri tem pa se je tudi spremenila struktura izvoza v korist konvertibilnega področja (zahodne države), pri tem pa so zanimive za nas devize, ki jih dobimo kot participacijo od doseženega izvoza. Te devize koristno uporabljamo za nabavo gozdarske opreme, motornih verižnih žag in rezervnih delov. Upoštevajoč dejstvo, da smo izvažali v glavnem proizvode, ki so neinteresantni za domači trg (v glavnem drva) smo lahko z doseženim izvozom zadovoljni.

Osební dohodki

Osebné dohodke v letu 1968 smo izplačevali po pravilniku o delitvi osebnih dohodkov, ki je bil sprejet v mesecu oktobru 1967. Osební dohodki so v poprečju na zaposlenega v letu 1968 večji kot so bili v letu 1967, delno zaradi večjih osnov, delno pa zaradi dosežene večje produktivnosti.

Primerjava izplačanih neto osebnih dohodkov:

	1967	1968	Indeks
Redno delovno razmerje	6,328.616,96	7,204.560,50	114
Boleznine do 30 dni	139.414,67	169.461,80	122
	6,468.031,63	7,374.022,30	114
Civilno pravno razmerje	579.172,64	496.384,20	86
Terenski dodatki	741.611,52	739.142,95	100

Mesečno poprečje na delavca

Redno zaposlenih	739,35	884,17	119
Terenskih dodatkov	84,66	88,62	105

Poprečni osební dohodki so v letu 1968 povečani za 19 %, pri tem pa moramo ugotoviti, da je njihova raven pod republiškim poprečjem gozdarstva in gospodarstva nasploh.

Pri posameznih delovnih enotah so bili v letu 1968 izplačani redno zaposlenim delavcem naslednji poprečni mesečni neto osební dohodki:

Gozdni obrat Novo mesto	840,32	din
Gozdni obrat Straža	837,82	"
Gozdni obrat Podturn	890,17	"
Gozdni obrat Črmošnjice	862,91	"
Gozdni obrat Črnomelj	791,76	"
Gozdni obrat Trebnje	998,71	"
Gozdni obrat Metlika	915,94	"
Skladišče Novo mesto	944,70	"
Skladišče Straža	956,44	"
Skladišče Črnomelj	872,60	"
Gradbeni obrat	1.029,22	"
Obrat za gozd.načrtovanje	1.339,04	"
Uprava podjetja	1.126,48	"
Poprečje za vse podjetje	884,17	"

<u>Obratna sredstva:</u>	1967	1968	Indeks
Poprečno razpoložljiva obratna sredstva	5,734.559,09	6,670.497,79	116
Plačana realizacija	29,098.742,95	31,543.421,71	108
Koeficient obračanja obratnih sredstev	5,07	4,73	93
Poprečno stanje kreditov za občasna obrat.sredstva	1,390.000,00	800.000,00	58

Poprečno razpoložljiva obratna sredstva so v letu 1968 povečana za 16 %, kljub temu, da smo znižali kredite za občasna obratna sredstva v poprečju za 42 %, oziroma 590.000,00 din. Povečanje obratnih sredstev je bilo doseženo z izločitvijo dohodka v poslovni sklad po zaključnem računu za leto 1967, z uporabo sredstev tekočega dohodka po obračunih v letu 1968 za obratne namene in s koriščenjem amortizacijskih sredstev za obratne namene v letu 1968, ker je bila poraba teh sredstev za investicije manjša od obračunanih. Koeficient obračanja obratnih sredstev je v primerjavi z letom 1967 padel za 7 %, kar kaže, da je bilo gospodarjenje s temi sredstvi v letu 1968 slabše kot leta 1967. Na to je vplivalo slabo plačevanje terjatev s strani kupcev, saj so le-te dosegle ob koncu meseca aprila stanje nad 6 milijonov dinarjev, nakar so začele polagoma padati. Na porast terjatev je v veliki meri vplivala tudi uvedba klirinške poravnave terjatev in obveznosti, ki je v času od meseca februarja do avgusta zavrila vsa redna plačila terjatev. To se vidi tudi iz tega, da so nam kupci v času od 1. januarja do konca meseca avgusta poravnali naše terjatve v roku 70,8 dni, v času od 1. septembra do konca leta pa v poprečnem roku 33,8 dni. Poprečna vezava terjatev do kupcev v letu 1968 je znašala 63,4 dni, medtem, ko je bila vezava v letu 1967 manjša za 3,4 dneva (60 dni).

S povečanjem likvidnosti gospodarstva v celoti in s poostreno izterjavo so terjatve do kupcev v letu 1968 zmanjšane od 4,273.489,14 ob začetku leta na 3,173.998,13 din ob koncu leta, medtem pa so povečane naše obveznosti do dobaviteljev od 649.113,43 din na 716.899,59 din. Pričakujemo, da se bo vezava obratnih sredstev v terjatvah do kupcev v letu 1969 zmanjšala in s tem ugodno vplivala na povečano likvidnost podjetja.

<u>Osnovna sredstva</u>	1967	1968	Indeks
Vrednost aktivnih osnovnih sredstev	89,512.166,63	91,224.379,52	102
Popravki vrednosti	17,012.927,91	18,439.146,84	108
Iztrošenost osnov.sredstev	19,00 %	20,2 %	106

Delovne priprave	3,689.737,75	4,032.254,55	109
Popravki vrednosti	2,149.122,81	2,189.516,87	102
Iztrošenost delovnih priprav	58,2 %	54,3 %	93

Iztrošenost osnovnih sredstev se je sicer povečala zaradi odpisov vrednosti pri gozdovih in gradbenih objektih, ki v vrednosti predstavljajo 95 % vseh osnovnih sredstev, zmanjšana pa je iztrošenost delovnih priprav za 7 %, to pa zaradi zamenjave zlasti voznega parka.

Podatki o investicijah in drugih naložbah so razvidni iz naslednjih tabel:

Investicije in druge naložbe v letu 1968

I. Gozdne ceste

Birčna vas-Radoha	281.447,00
Primož-Skala	296.863,57
Ambroževa hiša-Štricelj	49.592,35
Mrzle doline-Ambrožev ovinek	77.556,30
Sredgorski križ-Ribnik	59.810,90
Primož-Balantov studenec	100.873,75
	<hr/>
	866.143,87

II. Gospodarske stavbe

Garaže v Črnomlju	5.652,30
-------------------	----------

III. Oprema

Kasoni za kamion OM Tigrotto, 5 kom + 1 kom	46.162,70
Kamioni OM 10,5 ton s kasoni, 2 kom	304.038,05
Računski stroji, 3 kom	13.887,50
Razmnoževalni stroj, 1 kom	9.562,50
Železna blagajna, 1 kom	1.129,00
Traktorska oprema (vitli, opleni)	37.509,00
Stroj za vrtanje jam Gribor, 2 kom	24.840,00
Rotovator (okopalnik)	8.925,00
Pisarniško pohištvo	4.734,00
	<hr/>
	455.787,75

IV. Projekti gozdnih cest

	81.355,90
--	-----------

V. Nakup zemljišč in gozdov

Zemljišče za logarnico Trebnje	1.172,00
Gozdovi	22.663,00
	<u>23.835,00</u>

VI. Druge investicije

Izdelava državne karte	39.838,50
Fitocenološka dela	53.988,60
	<u>93.827,10</u>

VII. Gozdnogojitvena in varstvena dela

Družbeni sektor (invest.vzdrž.gozdov)	1.190.505,25
Zasebni sektor	1.174.566,65
	<u>2.365.071,90</u>

VIII. Urejevalna dela

Družbeni sektor	163.884,62
Zasebni sektor	328.102,40
	<u>491.987,02</u>

Rekapitulacija investicij in drugih naložb

	1967	Plan 1968	Izvršitev 1968	Indeks 1967=100	Plan 1968=100
Investicije					
Gradnja gozdnih cest	943.032,15	870.090,00	866.143,87	92	99
Gospodarske stavbe	118.643,69	71.000,00	5.652,30	5	8
I. Nabava opreme	705.607,04	820.000,00	455.787,75	65	56
Projekti gozdnih cest	66.882,09	70.000,00	81.355,90	122	116
Nakup gozdov	7.800,46	24.000,00	23.835,00	306	99
Izdelava fitocenološke in državne karte	148.620,99	105.000,00	93.827,10	63	89
I. Druge investicije	65.000,00	-	-		
Skupaj A	2.055.586,42	1.960.090,00	1.526.601,92	74	78
Druge naložbe					
Gozdnogojitvena dela	2.991.016,54	2.569.888,00	2.365.071,90	79	92
Urejevalna dela	627.573,70	630.000,00	491.987,02	78	78
I. Invest.vzdrž.opreme in gradbenih objektov	323.750,02	159.411,00	276.343,21	85	173
Popravila poti	50.000,00	70.000,00	79.560,00	159	114
Skupaj B	3.992.340,26	3.429.299,00	3.212.962,13	80	94
EGA A + B	6.047.926,68	5.389.389,00	4.739.564,05	78	88

V letu 1968 je bilo delno plačano tudi hidravlično dvigalo tip 177 v znesku 55.611,00 din, vendar dobava iz uvoza še ni bila izvršena.

Investicijska potrošnja ni bila realizirana v višini plana zaradi tega, ker ni bila v letu 1968 izvršena nabava nekaterih osnovnih sredstev. Neizkoriščena sredstva, namenjena za investicije v letu 1968 bodo porabljena v iste namene v letu 1969, kar je tudi predvideno z investicijskim programom.

Pregled dohodkov in izdatkov denarnih sredstev skupne porabe v letu 1968.

I. Dohodki

1. Saldo l.l. 1968 - stanovanjski del	29.019,35
2. Saldo l.l. 1968 - prosti del	124.131,09
3. Stanovanjski prispevek	342.932,20
4. Odplačila kreditov	7.140,91
5. Pripisane obresti	206,05
6. Delitev dohodka za leto 1967	249.965,27
7. Odplačilo kreditov	56.549,40
8. Neizplačani OD za 1967	5.157,75
9. Amortizacija stan.hiš 1967/68	28.552,60
	<hr/>
	843.654,62

II. Izdatki

1. Odplačila anuitet za stan.kredite	58.610,80
2. Posojila delavcem za stan.izgradnjo	281.714,25
3. Blok Dolenjske Toplice, situacija	3.500,15
4. Obvezni prisp.za grad.stanovanj borcev NOV	13.435,30
5. Izplačila za letne dopuste delavcev, neto (K-15)	102.481,25
6. Prispevki od sredstev za dopuste	19.935,85
7. Popravilo počitniškega doma	6.236,80
8. Regres počitniškemu domu	13.812,50
9. Klimatsko zdravljenje delavcev	1.636,10
10. Vzdrževalnina otrok delavcev v Črnomlju	7.380,00
11. Prispevki organizacijam in društvom	57.224,20
12. Tekmovanje delavcev-sekačev	3.576,65
13. Novoletne jelke	21.316,70
14. Kazni za prekrške	3.100,00
15. Štipendije	600,00
16. Plačilo žalnih vencev	1.659,60
17. Prispevek za energetiko (7%)	297,00
18. Bančni stroški	23,80
	<hr/>
Skupaj:	596.540,95

III. Stanje sredstev 31.12.1968	247.113,67 din
Ta saldo je sestavljen:	
a) iz sredstev za stanov.izgradnjo	34.883,06 din
b) iz prostih sredstev	212.230,61 din

Od prostih sredstev skupne porabe znašajo neporabljena sredstva delovnih enot 40.071,65 din in sredstva centralnega sklada 172.158,96 din.

V letu 1968 je podjetje zaradi potreb po obratnih sredstvih koristilo tudi sredstva skupne porabe za obratne namene v znesku 360.000,00, ki pa so bila vrnjena pred koncem leta.

Za zaključek naj povemo, da je bilo poslovanje v letu 1968 dokaj uspešno, povečala se je produktivnost in ekonomičnost, saj so poslovni stroški v odnosu na doseženo realizacijo relativno padli. Zaradi nizke akumulativnosti podjetje ne more z lastnimi sredstvi kriti vseh potreb po gozdnogojitvenih delih, ki bi bila potrebna na našem območju. Kolektiv podjetja veliko vlaga v gozdove, kar gre v določeni meri tudi na račun osebnih dohodkov zaposlenih delavcev. Delo v gozdu je namreč težko, delavec je izpostavljen vremenskim pogojem, ki so dostikrat neugodni za delo. Upravičeno bi bilo, da bi se približali osebni dohodki republiškemu poprečju, kar pa je v naših ekonomskih pogojih nemogoče, ker proizvodnje ne moremo povečevati zaradi naravne omejitve (obstoječi gozdni skladi in etat). Cene gozdnih proizvodov stagnirajo, stroški se povečujejo, sredstev za dvig osebnih dohodkov pa ne ustvarjamo tako, da se bo razlika napram drugim dejavnostim v osebnih dohodkih še povečevala, saj nismo v stanju zagotoviti povečanja osebnih dohodkov niti v višini dviga življenskih stroškov. Z nadaljnjim dvigom produktivnosti in racionalizacijo gozdarske proizvodnje bo možno samo delno prilagojevati osebni standard delavcev naraščajočim življenskim stroškom, nujno pa bo tudi zniževati biološke naložbe.

Novo mesto, 14. februar 1969

Predsednik UO:
Ing. Adi Štor

OBRAČUN USPEHA PO DELOVNIH ENOTAH za leto 1968

<u>GO Novo mesto</u>	1967	1968
I. Celotni dohodek	524.145.575	543.213.778
II. Porabljena sredstva	<u>273.844.328</u>	<u>266.945.885</u>
Obračunan neto produkt ONPo =	250.301.247	ONP= 276.267.893
III. Popreč. vlož. sredst. So =	212.161.757	S= 210.769.923
Poprečno štev. zaposlenih Do =	115	D= 111
$K = \frac{ONP}{ONPk} = \frac{276.267.893}{244.323.219} = 1,130$		

<u>GO Straža</u>		
I. Celotni dohodek	644.500.820	692.274.884
II. Porabljena sredstva	<u>272.358.062</u>	<u>287.521.173</u>
Obračunan neto produkt ONPo =	372.142.758	ONP= 404.753.711
III. Povpreč. vlož. sred. So =	177.672.889	S= 167.726.008
Popreč. štev. zaposlenih Do =	109	D= 103
$K = \frac{ONP}{ONPk} = \frac{404.753.711}{351.370.504} = 1,151$		

<u>GO Podturn</u>		
I. Celotni dohodek	642.905.805	728.695.828
II. Porabljena sredstva	<u>233.259.254</u>	<u>238.512.768</u>
Obračunan neto produkt ONPo =	409.646.551	ONP= 490.183.060
III. Popreč. vlož. sredstva So =	154.296.281	S= 147.957.526
Popreč. štev. zaposlenih Do =	97	D= 94
$K = \frac{ONP}{ONPk} = \frac{490.183.060}{394.230.930} = 1,243$		

<u>GO Črmošnjice</u>		
I. Celotni dohodek	495.904.652	485.829.819
II. Porabljena sredstva	<u>193.702.080</u>	<u>160.859.239</u>
Obračunan neto produkt ONPo =	302.202.572	ONP= 324.970.580
III. Popr. vlož. sredstva So =	141.409.810	S= 142.236.681
Popreč. štev. zaposl. Do =	80	D= 76
$K = \frac{ONP}{ONPk} = \frac{324.970.580}{298.233.700} = 1,089$		

GO Črnomelj

1967

1968

I. Celotni dohodek	373.567.170	405.360.344
II. Porabljena sredstva	<u>231.224.877</u>	<u>206.738.028</u>
Obrač.neto produkt	ONPo = 142.342.293	ONP = 198.622.316
III. Poprečno vlož.sred.	So = 227.250.487	S = 218.082.183
Poprečno štev.zaposlenih	Do = 116	D = 115
$K = \frac{ONP}{ONPk} = \frac{198.622.316}{141.888.195} = 1,399$		

GO Metlika

I. Celotni dohodek	53.131.628	33.914.565
II. Porabljena sredstva	<u>29.555.105</u>	<u>16.165.640</u>
Obrač.neto produkt	ONPo = 23.576.523	ONP = 17.748.925
III. Popreč.vlož.sred.	So = 5.805.409	S = 5.575.992
Popreč.štev.zaposlenih	Do = 10	D = 8
$K = \frac{ONP}{ONPk} = \frac{17.748.925}{20.520.949} = 0,864$		

GO Trebnje

I. Celotni dohodek	329.711.869	191.157.714
II. Porabljena sredstva	<u>199.839.618</u>	<u>106.193.833</u>
Obrač.neto produkt	ONPo = 129.872.251	ONP = 84.963.881
III. Poprečno vlož.sred.	So = 87.447.548	S = 69.484.896
Popreč.štev.zaposl.	Do = 45	D = 30
$K = \frac{ONP}{ONPk} = \frac{84.963.881}{94.611.200} = 0,898$		

Skladišče Novo mesto

I. Celotni dohodek	301.179.393	296.492.143
II. Porabljena sredstva	<u>7.353.120</u>	<u>6.749.653</u>
Obrač.neto produkt	ONP = 303.826.273	ONP = 289.742.490
III. Popreč.vlož.sredstva	So = 6.863.587	S = 6.302.639
Poprečno število zaposl.	Do = 12	D = 12
$K = \frac{ONP}{ONPk} = \frac{303.826.273}{280.523.119} = 0,953$		

Skladišče Straža

1967

1968

I. Celotni dohodek		430.337.253		409.327.01
II. Porabljena sredstva		<u>17.852.322</u>		<u>22.998.70</u>
Obračunan neto produkt	ONPo =	412.484.931	ONP =	386.328.30
III. Povpr.vložena sredst.	So =	11.958.160	S =	9.110.03
Povpreč.štev.zaposlenih	Do =	18	D =	19
$K = \frac{ONP}{ONPk} = \frac{386.328.309}{414.099.611} = 0,932$				

Skladišče Črnomelj

I. Celotni dohodek		400.420.846		411.056.60
II. Porabljena sredstva		<u>9.108.765</u>		<u>8.171.08</u>
Obračunan neto produkt	ONPo =	391.312.081	ONP =	402.885.51
Povprečno vložena sredstva	So =	7.692.992	S =	7.692.99
Povprečno število zaposlenih	Do =	19	D =	19
$K = \frac{ONP}{ONPk} = \frac{402.885.519}{391.312.081} = 1,029$				

Gradbeni obrat

I. Celotni dohodek		147.998.465		137.208.28
II. Porabljena sredstva		<u>89.294.884</u>		<u>76.604.75</u>
Obračunan neto produkt	ONPo =	58.703.581	ONP =	60.603.52
III. Povpreč.vlož.sredstva	So =	49.376.004	S =	41.011.90
Povprečno število zaposlenih	Do =	47	D =	40
Osebni dohodki	ODo =	74.391.918		
$K = \frac{ONP}{ONPk} = \frac{60.603.523}{50.185.295} = 1,207$				

Obrat za gozdarsko načrtovanje

I. Celotni dohodek		70.430.595		57.940.45
II. Porabljena sredstva		<u>18.249.766</u>		<u>9.205.97</u>
Obračunan neto produkt	ONPo =	52.181.229	ONP =	48.734.484
III. Povprečno vlož.sred.	So =	5.978.087	S =	5.400.78
Povpr.štev.zaposlenih	Do =	17	D =	17
Osebni dohodki	ODo =	36.879.834		
$K = \frac{ONP}{ONPk} = \frac{48.734.484}{50.697.147} = 0,961$				

Uprava	1967	1968
Neto produkt	1.358.404.488	1,553.420.046
Dnevnice	3.409.870	2.663.510
Investic.vzdrževanje	<u>1.428.061</u>	<u>1.317.970</u>
Obračunan neto produkt ONPo =	1.353.566.557	ONP = 1,549.438.566
Povpreč.vložena sredst. So =	78.517.549	S = 72.903.704
Povpreč.število zaposl. Do =	42	D = 41
Osební dohodki" ODo =	78.377.653	
$K = \frac{ONP}{ONPk} = \frac{1,549.438.566}{1,250.984.865} = 1,238$		

KOEFICIENTI USPEŠNOSTI POSLOVANJA DELOVNIH ENOT
v^o letu 1968

	1968		1967 za
	za 12 mes.	za 9 mesecev	12 mesecev
GO Novo mesto	1,130	1,132	1,142
GO Straža	1,151	1,220	1,102
GO Podturn	1,243	1,438	0,969
GO Črmošnjice	1,089	1,198	1,102
GO Črnomelj	1,399	1,459	0,732
GO Metlika	0,864	0,902	0,925
GO Trebnje	0,898	0,848	1,109
Skladišče Novo mesto	0,953	0,941	1,118
Skladišče Straža	0,932	0,903	0,837
Skladišče Črnomelj	1,029	1,059	0,761
Gradbeni obrat	1,207	1,181	0,875
Obrat za gozd.načrt.	0,961	0,711	1,060
Uprava	1,238	1,245	1,017

DELITEV PO DOSEŽENEM USPEHU za leto 1968

	Bruto OD za izplačilo na koncu 1968	%	Izplačani bruto OD za 9 mes.1968	Ostanek za izplačilo	%
GO Novo mesto	10,727.474	75,0	5,126.453	5,601.021	39,
GO Straža	9,847.424	74,4	5,019.972	4,827.452	36,
GO Podturn	10,586.364	82,3	5,923.701	4,662.663	36,
GO Črmošnjice	6,877.616	68,2	3,650.356	3,227.260	32,
GO Črnomelj	12,349.491	87,8	6,051.882	6,297.609	44,
GO Metlika	708.033	62,9	355.284	352.749	31,
GO Trebnje	3,729.882	81,6	1,763.411	1,966.471	43,
Sklad.Novo mesto	1,083.225	62,3	507.103	576.120	33,
Skladišče Straža	1,676.739	60,4	762.779	913.960	32,
Skladišče Črnomelj	1,661.734	64,9	875.644	786.090	30,
Gradbeni obrat	5,558.065	87,3	2,639.944	2,918.121	45,
Obrat za g.načrt.	2,193.830	62,7	792.359	1,401.471	40,
Uprava	6,006.258	82,1	2,888.975	3,117.283	42,
Skupaj:	73,006.135	77,3	36,357.865	36,648.270	

POROČILO O POSLOVANJU POČITNIŠKEGA DOMA NOVIGRAD
V LETU 1968

Počitniški dom Gozdnega gospodarstva v Novigradu je bil ustanovljen 24.4.1961. Ustanovitelj je bilo bivše KGP Novo mesto. Z izločitvij gozdarske dejavnosti je bil dom 21.10.1963 dodeljen Gozdnemu gospodarstvu. Po sklepu DS se od tedaj dom imenuje Gozdno gospodarstvo Novo mesto - Počitniški dom Novigrad. Pod tem nazivom je dom z dne 25.7.1967 tudi registriran pri Okrožnem gospodarskem sodišču na Reki pod št. Fi 482/67-4.

Predmet poslovanja počitniškega doma je: vrši gostinske usluge za člane delovne organizacije in ostale koristnike v sezoni od 10. junija do 10. septembra.

Počitniški dom posluje kot samostojni obrat Gozdnega gospodarstva Novo mesto z lastnim predračunom dohodkov in izdatkov, katerega vsako leto posebej potrdi DS Gozdnega gospodarstva. Pravičnice in dolžnosti delovne enote so določene s posebnim pravilnikom, katerega je potrdil DS GG. Počitniški dom ima svoj žiro račun pri SDK Novo mesto.

Za vodenje počitniškega doma v letu 1968 je DS Gozdnega gospodarstva imenoval upravni odbor, katerega člani so: Jakob Koločan, predsednik, Štirn Franc-član in Gregorčič Nace-član.

Počitniški dom je v letu 1968 posloval od 20.6. do 30.8.1968, t.j. 70 dni. Dom ima 9 sob z 29 ležišči. V času poslovanja so bili v domu zaposleni: 1 oseba v rednem delovnem razmerju, 2 v dopolnilnem delovnem razmerju. Za delo v administraciji pa je bila zaposlena ena praktikantka.

Cena dnevnega penzionca je bila 26,00 din za tuje goste in 25,00 din za člane kolektiva in njih odrasle družinske člane, za otroke do 10 let pa 12,50 din.

Kapaciteta doma za 70 dni je 2030 dnevnih penzionov, doseženo pa je bilo 1523 dni ali 75 %. Od realiziranih 1523 penzionov je bilo zasedeno po članih kolektiva in njih družinskih članov 1105 penzionov ali 73 %. Na tuje goste v domu pa je odpadlo 418 penzionov ali 27 %. Zasedenost doma po domačih in tujih gostih v letu 1968 napram letu 1967, je bila za 1 % nižja ali za 149 dni manj. Poleg navedenega je bilo prodano zunanjim prehodnim gostom 418 zajtrkov, 964 kosil in 529 večerij, ter ostalega za 1.178,20 din.

Če podamo vrednost obrokov prehodnih gostov preračunano z vrednostjo dnevnega penziona, dobimo dodatnih 823 penzionov. Tako bi bila dejanska realizacija doma 2346 dni, to je za 27 % več kot pa je normalna kapaciteta v 70 dneh.

Stroški prehrane so znašali 49.768,99 din, če te delimo s stvarno doseženim številom penzionov, dobimo, da je lastna cena za 1 penzion 21,21 din. Dosežena lastna cena je v letu 1968 za 9 % večja od lanske, ki je bila 19,44 din. To zvišanje je utemeljeno, odnosno še nizko, če upoštevamo dejanski porast cen. Planirana lastna cena pa je bila 25,05 din. Znižanje lastne cene je za 3,84 din. Na to znižanje je vplivalo več ustvarjenih 823 penzionov prehodnih gostov. Lastna cena je nižja tudi za OD praktikanta, ki je bil v planu upoštevan, dejansko pa ga je plačalo matično podjetje.

Če ne upoštevamo doseženih 823 penzionov prehodnih gostov, znaša lastna cena 1 dnevnega penziona 27,10 din ali 8 % nad planirano. Na večjo lastno ceno din 27,10 vpliva neizkoriščenost kapacitete doma (75%).

V bifeju doma je bilo prodano pijač za din	18.449,35
Stroški nabave s prometnim davkom pa so bili	<u>12.737,77</u>
Doseženi dohodek	5.711,58

Na večji dohodek (za 18 % na leto 1967) od prodanih pijač gre predvsem na račun večje količine prodanih brezalkoholnih pijač.

Finančni pokazatelji:

V letu 1968 je počitniški dom dosegel napram letu 1967:

	1967	1968	Indeks
Celotni dohodek	76.185,65	75.690,79	99
Porabljena sredstva	50.856,16	45.767,06	90
Neto produkt	25.329,49	29.923,73	118
Skupaj vsi stroški brez OD	55.906,02	53.840,71	96
Doseženi dohodek	20.279,63	21.850,08	108
Osebni dohodki	13.615,47	9.969,03	73
Oseb.doh.in dohodki,ki bremenijo mater.stroške	13.777,37	11.795,03	86

Kljub nižjemu celotnemu dohodku je bil dosežen večji neto produkt in dohodek. Celotni dohodek je nižji predvsem zato, ker je v letu 1968 dom posloval 10 dni manj kot v letu 1967. Doseženi dohodek je za 8 % večji od leta 1967 in to predvsem zaradi znižanja stroškov poslovanja, t.j. porabljenega materiala in storitev.

Povečali pa so se stroški od obresti na poslovni sklad za 342 %, članarine in OD, ki bremenijo materialne stroške.

Izplačani neto O D in OD, ki bremenjujejo materialne stroške znašajo N din 7.764,20 ali 972,95 N din na zaposlenega.

Doseženi dohodek 21.850,08 din je bil po sklepu Upravnega odbora počitniškega doma razporejen na:

	1967	1968	Indeks
Obvezni del rezervnega sklada	340,46	550,90	165
skupne rezerve	465,03	631,65	135
osebne dohodke	13.615,47	9.969,03	73
za stanovanjsko izgradnjo	658,39	395,52	41
Prispevek Skopju	164,58	98,88	60
Poslovni sklad	4.934,99	10.000,00	202
Prispevek Skopju 2 %	100,71	204,10	203

Od osebnih dohodkov 9.969,03 je ostalo nerazdeljeno še 1.797,38. Ta znesek naj se po sklepu UO počitniškega doma razdeli vodstvu in osebju doma. Ker je v glavnem le njihova zasluga za tako dober finančni uspeh doma.

Poslovni sklad se je v letu 1968 povečal za 16.769,65 in to 10.000,00 po razdelitvi dohodka 3.800,00 din nerazdeljen OD iz leta 1967 in za 2.969,65 din obresti na poslovni sklad. To povečanje je potrebno vsled velike potrebe po obratnih sredstvih v času poslovanja v glavni sezoni. Tako je vodstvu doma z vsakoletnim odvajanjem sredstev za poslovni sklad, uspelo nekako ustvariti dovolj sredstev za obratna sredstva.

Iz podanih pokazateljev sledi, da je dom v sezoni leta 1968 zelo uspešno posloval in dosegel lep finančni rezultat. Da je bilo to doseženo, je zasluga predvsem zaposlenega osebja in vodstva počitniškega doma, kateremu je uspelo v danih pogojih (kapaciteta in slaba oprema kuhinje) povečati število prodanih obrokov tujim osebam. Vse to je vplivalo na znižanje lastne cene penziona in boljši finančni rezultat. Na boljši finančni rezultat pa v veliki meri vpliva ugodna razlika med prodanimi in nabavljenimi pijačami (5,711,58 din).

V dom je bilo do leta 1968 vloženi za 86.287,61 din sredstev. Vsa ta vložena sredstva pa niso v ničemer popravila, odnosno izboljšala stanja doma, ker so bila porabljena v glavnem za ohranitev prvotnega stanja. Zato upravni odbor počitniškega doma smatra, da je nujno dom temeljito prenoviti, v kolikor hoče podjetje še dom imeti. Obstoja dvom, da nam bo sanitarna inšpekcija pustila odpreti dom vsled nehigijskih prilik. Ker ima dom zelo ugodno lokacijo, bi s preureditvijo in povečanjem kapacitete kuhinje, lahko občutno povečali izdane obroke prehodnim gostom in s tem v večji meri kot doslej vplivali na boljše dohodke, odnosno znižanje lastne cene penziona.

SKLEPI ORGANOV UPRAVLJANJA

Na 5. redni seji dne 13. februarja 1969 je upravni odbor razpravljajal o letni inventuri, zaključnem računu podjetja za leto 1968, pripravil je predlog biološke amortizacije za leto 1969. Razpravljajal je tudi o zaključnem računu počitniškega doma. Delavskemu svetu je predlagal, da sprejme sklep o financiranju popravila počitniškega doma. Prav tako je predlagal spremembo nekaterih odkupnih cen. V mejah pristojnosti je rešil še naslednje prošnje:

1. Saje Francki iz Semiča je ugodno rešil prošnjo o znižanju plačila za kupljen les za 56.000 S din, zaradi težkih socialnih razmer.
2. Kotar Ivanu, revirnemu gozdarju GO Novo mesto je odobril šolnino na srednji gozdarski šoli v znesku 800 din za eno šolsko leto.
3. Gozdnemu obratu Trebnje je odobril sredstva za preureditev pisarniških prostorov za stanovanje.
4. Sprejel je odpoved, ki jo je podal Dežman Nace, upravitelj GO Trebnje.
5. Sprejel je sklep, da vsi delavci, ki nimajo dela, zaradi neugodnih vremenskih razmer izkoristijo dopust v višini 7 delovnih dni.

Delavski svet je na svoji seji dne 14. februarja 1969 razpravljajal in sklepal o naslednjem:

1. Ko je razpravljajal o inventurnem stanju, je ugotovil:
 - a) da je dejansko stanje osnovnih sredstev enako knjižnemu, tako za podjetje kot celoto, kot tudi po delovnih enotah,
 - b) Prav tako se ujema dejansko in knjižno stanje osnovnih sredstev skupne porabe.
 - c) Dejansko stanje pri gotovini v blagajni in knjižno stanje sta prav tako enaka.
 - d) Knjigovodsko stanje obveznic se ujema z dejanskim.
 - e) Pri materialu, gorivu in mazivu, pisarniškem materialu, drobnem inventarju, embalaži in avtogumah pa so ugotovljene razlike in sicer:

	Dejan.stanje	Knjiž.st.	Višek	Manjko
GO Novo mesto	113.577,14	114.164,88	320,27	908,01
GO Straža	117.875,72	117,855,30	20,42	
GO Podturn	110.102,59	110.102,59		
GO Črmošnjice	117.051,79	119.050,69	1,10	
GO Črnomelj	305.775,13	104.784,03	1.002,78	11,68
GO Metlika	5.670,79	5.670,79		
GO Trebnje	26.273,00	27.123,00		850,00
Skladišče Novo mesto	6.139,00	6.139,00		
Skladišče Straža	12.324,09	12.324,09		
Skladišče Črnomelj	6.104,51	6.104,51		
Urejanje	10.979,99	10.979,99		
Gradbeni obrat	65.688,15	65.688,15		
Uprava	112.090,55	111.668,39	1.263,08	840,92
Servis motornih žag	161.882,97	164.930,18	3.141,44	6.188,65
SKUPAJ:	971.535,42	974.585,59	5.749,09	8.799,26

Upravičeni viški in manjki, se bodo knjižili v breme izrednih dohodkov, oziroma izdatkov. V kolikor so za manjke odgovorni posamezni delavci, bodo morali naknadno manjko opravičiti, ali pa ga plačati.

f) Pri nedokončani proizvodnji so prav tako nastopili viški in manjki, vendar so le-ti zaradi preklasiranja gozdnih sortimentov opravičljivi. Večje odstopanje med knjižnim in dejanskim stanjem je pri pragih na žagi Poganci. Manjko pragov je verjetno nastal zaradi slabe evidence razžagane hlodovine v deske in škart pragov. Zadevo mora razčistiti gozdni obrat Novo mesto.

b) Odpisal je nekatere dvomljive terjatve, na izredne dohodke pa je preknjižil predplačila.

S temi dopolnitvami je inventuro tudi potrdil.

2. Potrdil je zaključni račun podjetja in poslovno poročilo. Rezultate poslovanja objavljamo v tem listu.

3. Določil je višino biološke amortizacije, ki jo obračunava podjetje od odkupljenega lesa, za leto 1969. Le-ta znaša za iglavce 46,30 din/m³, za tehnični les listavcev 38,00 din/m³, za prostorninski les listavcev pa 12,00 din/m³, kar odgovarja IV.vrednostnemu razredu v pravilniku predpisane biološke amortizacije.

4. Potrdil je spremembo odkupnih cen. Odkupne cene za bukovo hlodovino se povišajo v poprečju za 10,00 din pri vrednejših sortimentih več, pri slabših sortimentih pa manj.
5. Potrdil je zaključni račun počitniškega doma in v ta namen odobril 20 milijonov S din. Sklep za obnovitev, oziroma preureditev počitniškega doma je utemeljen, saj je dom v zelo slabem stanju in je vprašanje, če bi poslovanje v njem inšpekcija še dovolila. Z gradnjo naj bi pričeli v začetku meseca marca, tako, da bi z deli končali do začetka sezone. Nakup zemljišča za novi dom in gradnja novega doma ne pride v poštev, saj stane samo gradbeno zemljišče do 10 milijonov S din.
7. Sprejel je gozdnogospodarski načrt za gospodarski enoti Semič in Kobile.
8. Sprejel je sklep o prepovedi prodaje zemljišč, ki so osnovno sredstvo GG. Prepoved pa ne velja za gradbena zemljišča, oziroma za zemljišča, ki so po gradbenem načrtu predvidena za zidavo. S tem je zavrnil prošnjo Štrumbelj Ivana za nakup zemljišča-pašnika v k.o. Sela Šumberk.
9. V zvezi s pismeno vlogo in ustno obrazložitvijo, ki jo je podal na seji ing. Kruljac Jože, je delavski svet sprejel sklep o povečanju osnove za delovno mesto inženir taksator za 100 dinarjev. Tako povečana osnova se izplačuje od 1. marca 1969 dalje.
10. Zabukovec Feliksu je iz sklada skupne porabe odobril kratkoročno posojilo za nakup hiše v znesku 15.000 din.
11. Člani delavskega sveta so postavili nekatera vprašanja, na katera so dobili tudi odgovore. Ker so nekatera vprašanja manj pomembna, bomo pisali pod to rubriko le o važnejših vprašanjih.

Tovariš Jarc Alojz je vprašal, zakaj podjetje ne nabavi Unimoga s priključkom za oranje snega. Direktor je v odgovoru povedal, da se je o tem bila široka debata ob priliki sprejemanja investicijskega plana. Zaradi pomanjkanja denarja je bil Unimog črtan iz seznama, ali z drugo besedo povedano, zaradi nabave drugih strojev smo se morali Unimogu odpovedati.

Na 6. redni seji, ki je bila dne 15. februarja 1969, pa je upravni odbor razpravljal in sklepal o naslednjem:

Sprejel je predlog sprememb organizacije podjetja, ki vsebuje naslednje:

1. Na gozdnem obratu Novo mesto se odpravi tri delovna mesta revirnih gozdarjev. Prav tako se odpravi delovno mesto administrator na obratu, ki je bilo sistemizirano po sklepu DS z dne 16.10.1967.
2. Na gozdnem obratu Straža se odpravi delovno mesto obračun osebnih dohodkov, ki je bilo sistemizirano po sklepu DS z dne 16.10.1967.
3. Na gozdnem obratu Podturn se odpravi delovno mesto administrator, ki je bilo sistemizirano po DS z dne 16.10.1967.
4. Na gozdnem obratu Črmošnjice se odpravi eno delovno mesto revirnega gozdarja in eno delovno mesto v pisarni obrata.
Na novo pa se sistemizira delovno mesto referent za gojenje gozdov.
5. Na gozdnem obratu Črnomelj se odpravi delovno mesto obračun osebnih dohodkov. Prav tako se odpravi dve delovni mesti revirnih gozdarjev.

H gozdnemu obratu Črnomelj se naj pripoji skladišče Črnomelj in gozdni obrat Metlika. S priključitvijo teh delovnih enot se odpravi eno delovno mesto upravitelja gozdnega obrata, dve delovni mesti obratovnih knjigovodij in dve delovni mesti manipulatorov. Pri GO Črnomelj pa se zaradi povečanega obsega dela odpre novo delovno mesto materialnega knjigovodja.

6. Na upravi podjetja se odpravi delovno mesto obračuna bolniške, vodje plansko analitske službe in obračuna biološke amortizacije in gozdne takse.

Zaradi racionalizacije dela se naj računovodska služba in plansko analitska služba združita v finančno računovodsko službo, ta pa se naj deli na knjigovodstvo in plan ter analize. Zaradi teh razlogov se odpravi delovno mesto računovodje in pomočnika računovodje ter sistemizira nova delovna mesta: vodja finančno računovodske službe, vodja knjigovodstva (pomočnik računovodje) in organizator analitik (na planu).

7. Upravni odbor je imenoval komisijo v sestavi ing. Petrič Jože, ing. Radomir Kalinovič, ing. Peter Cujnik, ing. Vlado Pavec in ing. Jože Falkner, ki ima nalogo proučiti možnost prenosa dela urejevalnih del na gozdne obrate.
8. Upravni odbor predlaga tudi to, da se naj za delovno mesto manipulant skladiščnik na postajah predpiše nižja izobrazba in sicer končana osemletka ali nižja gozdarska šola.

9. Za vodjo gozdnega obrata Trebnje je upravni odbor imenoval Mlakar ing. Damijana, dosedanjega referenta za gojenje gozdov pri tem obratu. Delo nastopi 1. marca 1969.
10. Sprejel je sklep, da se Jereb Janez, gozdarski tehnik, ki bo končal pripravniški staž, razporedi na delovno mesto revirnega gozdarja v revir Zbure, ker se namerava tov. Kotar Anton upokojiti.
11. Ker se namerava Medved Jože, revirni gozdar, invalidsko upokojiti, je na izpraznjeno delovno mesto upravni odbor imenoval Špiletič Borisa, gozdarskega tehnika, ki bo v prvi polovici leta končal pripravniški staž.

xXx

AKTIVNOST SINDIKALNE ORGANIZACIJE V PODJETJU

Dne 30.12.1968 je bil občni zbor sindikalnega odbora, oziroma sindikalnega plenuma Gozdnega gospodarstva Novo mesto. Udeležili so se ga vsi predsedniki podružnic, razen iz GO Črnomelj. Na zboru je bil podan skromen obračun dela sindikalnih podružnic in sindikalnega odbora v pretekli mandatni dobi. Iz vseh poročil je sklepati, da sindikalne organizacije v podjetju, razen nekaterih izjem, niso odigrale vloge, ki so postavljene pred sindikalne organizacije. Do 30.12.1968 so bili tudi občni zbori vseh sindikalnih podružnic. Izvoljena so bila nova vodstva osnovnih sindikalnih organizacij, kar nam daje upanje, da bo delo sindikalne organizacije postalo pestro in učinkovitejše.

Sindikalni plenum je izvolil tudi novo vodstvo v sledečem sestavu:

1. Predsednik - Kovačič Alojz
2. Tajnik - Gregorčič Ignac
3. Blagajnik - Murn Anica

Nadzorni odbor:

1. ing. Kure Danilo
2. Cujnik Viktor
3. Fric Milena

Poleg odbora in nadzornega odbora je v sestavu plenuma tudi komisija za prošnje in pritožbe, ki jo sestavljajo sledeči člani:

1. Štirn Franc, predsednik
2. Ing. Japelj Boštjan, član
3. Rade Jože, član

Sindikalni plenum si je na zboru sestavil tudi krajši program bodočega dela, ki ga bo dopolnil na eni od prihodnjih sej odbor in ga dal v razpravo plenumu.

V ta krajši program je sprejel plenum sledeče naloge:

1. Organizirati sindikalno športno društvo, ki naj bi imelo sekcije za kegljanje, smučanje, atletiko, strelstvo, šah, namizni tenis in avto-moto-sekcijo.

Za vse te športne panoge so bile imenovane tudi komisije z nalogo organizirati članstvo, da se v čim večjem številu udeležuje v posameznih športnih sekcijah. Tako ne bi bilo več problemov za nastop v sindikalnih športnih igrah, člani pa bi pri tem imeli tudi nekaj ur rekreacije in zabave.

2. Na rednih sestankih plenuma naj se razpravlja o vsej problematiki podjetja. Te razprave naj bi bile po možnosti pred vsakim zasedanjem delavskega sveta, ker bi se s tem še povečalo obveščanje v samem kolektivu podjetja.
3. Sindikalni plenum podjetja in podružnice so dolžne, da v letu 1969 polagajo večjo pozornost rekreaciji vseh zaposlenih delavcev.

Plenum je razpravljal tudi o adaptaciji počitniškega doma v Novigradu ter predlagal delavskemu svetu, da odobri v ta namen potrebna sredstva. Z delom naj bi se pričelo takoj, ker je potrebno pripraviti načrte in zagotoviti vso potrebno dokumentacijo. Pohiteti bi bilo treba tudi z gradbenimi deli tako, da bi se končala do 20.6.1969, ko se začne sezona dopustov. V kolikor bi pri tem nastale ovire pa naj bi se začela gradbena dela takoj po sezoni in bi se dom preuredil do začetka sezone v letu 1970. Seveda bi bila bolj zaželena prva varianta.

Druga seja sindikalnega plenuma je bila dne 20.2.1969 v Sindikalnem domu. Seja je bila razširjena, saj so na njej sodelovali tudi predsedniki komisij za posamezne športne dejavnosti. Udeležba ni bila popolna, kar je bilo razumljivo zaradi snežnih razmer.

Dnevni red razprave je bil naslednji:

1. Gospodarjenje v podjetju v letu 1968
2. Spremembe o organizaciji gozdnega gospodarstva
3. Razprava o počitniškem domu
4. Organizacija športnega društva
5. Volitve v organe samoupravljanja podjetja.

1. Poročilo o gospodarjenju je podal računovodja tov. Kraševac Tone. Iz poročila je bilo razvidno, da je podjetje v letu 1968 gospodarilo dobro. V proizvodnji bi bila potrebna še večja elastičnost, pri odkupu pa bi bilo potrebno zmanjšati režijske stroške. Ustvariti bi bilo potrebno take pogoje, da bi podjetje doseglo vsaj republiško poprečje osebnih dohodkov, kar bi seveda dvignilo življenjski standard naših delavcev.

2. V podjetju se je pokazala potreba po ukinitvi gozdnega obrata Metlika in skladišča Črnomelj. Ti dve ekonomski enoti naj bi se priključili GO Črnomelj, ker se je pri njih obseg dela občutno zmanjšal. Poleg navedenega naj bi se ukinita tudi delovna mesta na posameznih obratih v administraciji in pri revirnih gozdarjih. Ta ukrep je v podjetju potreben, vendar imamo pri takem ukrepu opravka z ljudmi, ki so v delovni organizaciji zaposleni tudi po 20 let in več. Od teh ljudi je bila odvisna proizvodnja v težjih časih, kakor so danes. Med njimi so tudi ljudje, ki so tik pred upokojitvijo.

Sindikalna organizacija v podjetju je dolžna, da o tem razpravlja, zavzame določena stališča ter jih posreduje organom samoupravljanja. V primerih, ki so navedeni, bi lahko prišlo do socialne ogroženosti posameznih članov, kar pa ni zaželeno.

Težnja članov sindikata je, da dobijo posamezniki primerno zaposlitev, tistim pa, ki so pred upokojitvijo, pa dati možnost, da ostanejo na svojih delovnih mestih,

3. Glede počitniškega doma je plenum ugotovil, da se priporočila, ki so bila podana na zadnji seji, že uresničujejo. Delavski svet je odobril sredstva za adaptacijo. Načrti so v izdelavi, pribavlja pa se tudi vsa potrebna dokumentacija. Pojavlja pa se le dvom, če bodo dela lahko končana v tako kratkem času.

Sindikalne organizacije so dolžne, da zainteresirajo delavce, posebno neposredne proizvajalce, da bi tudi dom koristili za svoj letni oddih. Predlagajo naj socialno šibkim delavcem, ki so bolehnii in izčrpani, pomagajo s sredstvi iz posebnega sklada, ki ga ima podjetje. Predvideno je tudi,

da bodo po preureditvi doma možne zamenjave s podjetji, ki imajo svoje domove na jugu Jadrana ali v gorah. Tako bodo lahko koristili dopust tudi delavci, ki jim bolj odgovarja^{jo} toplejši predeli Jadrana in delavci, ki so jim bolj priljubljene planine. Ta program se bo verjetno uresničil šele v letu 1970.

4. Plenum je ponovno razpravljalo o organizaciji športnega društva, vendar pa do konkretnih zaključkov ni prišlo. Po tem vprašanju bo treba ponovno sklicati sestanek.
5. Prav v teh dneh so v podjetju zbori delovnih enot, na katerih člani delovne skupnosti razpravljajo o gospodarjenju v letu 1968 in o tekoči problematiki. Zbori bodo predlagali tudi kandidate za delavski svet podjetja, za obratne delavske svete in za občinske zборе delovnih skupnosti.

Prav na tem področju naj bi sindikalne organizacije posvetile vso pozornost izbiri takih kandidatov, ki so pripravljeni delati v našem samoupravnem sistemu.

Kovačič Alojz

xXx

VEČ POZORNOSTI DOMAČEMU OREHU

Na naših strokovnih kolegijih smo se že večkrat pogovarjali o tem, da bi bilo treba več pozornosti posvečati vzgajanju plemenitih listavcev, med katere spada tudi domači oreh. Trenutno je pred nami naloga, da letošnjo pomlad izvedemo akcijo sajenja oreha med našimi dolenjskimi kmeti. V drevesnicah Novo mesto, Podturn in Črnomelj je na zalogi nekaj nad 12.000 komadov kvalitetnih dvoletnih sadik domačega oreha. Te sadike bodo nujno morale iz drevesnice spomladi, naloga nas vseh pa je, da bomo kmete zainteresirali za prodajo teh sadik po zelo zmernih cenah.

O tem, kakšnega pomena je domači oreh, povzemamo nekaj misli iz članka ing. Nadje Engelman, ki je bil objavljen v 12. številki Sodobnega kmetijstva (december 1968) pod naslovom "Oreh je odlična drevesna vrsta za plantažne nasade in gozdne sestojce".

Oreh je rastlina, ki jo vsi dobro poznamo, a premalo cenimo. Čeprav daje plodove velike hranilne vrednosti in les izredne kakovosti, ravnamo z njim mačehovsko. Primerno debele orehe smo znali posekati in prodati pohištveni industriji, a na novo posaditi sadike, tega nam ni bilo mar. Veliko laže je bilo kupovati cenejši eksotični, a manjvredni furnir, saditi manj zahtevne drevesne vrste in celo uvažati orehova jedrca za prehrambeno industrijo, kot načrtno urejati orehove plantaže in sestoje ali pa vsaj skupine orehov na primernih legah. V Sloveniji nimamo nobenega orehovega drevesa več, ki bi bilo dovolj debelo za furnir in zgodi se lahko, da kmalu sploh ne bomo imeli več orehov. A to bi bila velika škoda. Zakaj po vrednosti, ki jo lahko dobimo na 1 ha orehovega nasada, prekaša to drevo številne druge vrste gozdnega in sadnega drevja. In v vinogradniških okoliših in na področjih, kjer je nekdanj rastel kostanj, je veliko opuščениh kmetijskih in gozdnih površin, kjer bi lahko zasadili na tisoče orehovitih dreves za pridelovanje plodov in lesa.

Orehov furnir pri nas še vedno zelo cenimo. Zato stane 1 m³ orehovine okoli 1200 din. Torej se že zaradi lesa splača oreh saditi. Toda hkrati je hranilna vrednost plodov zelo velika. Po kalorični vrednosti je 1 kg orehovitih jedrc enak 7 kg govedine. Jedrca vsebujejo 65 do 70 % maščob in 20 odstotkov beljakovin. Imajo veliko kalcija in fosfora ter vitaminov A, B₁, B₂ in C. Zato je oreh odlična dopolnilna hrana. Orehove plodove uporabljajo tudi v zdravilstvu, kozmetiki, industriji mila in tudi za oljne pogače. Ob tako vsestranski uporabnosti ni čudno, da ga goje v mnogih deželah. V Franciji pomeni n.pr. vrednost izvoza orehovitih jedrc tretjino vrednosti izvoza vsega sadja. V Bolgariji načrtno sadijo zadnja leta orehove plantaže tako kot pri nas topolove. Vsako leto jih je za 3600 ha več. To so intenzivni nasadi s cepljenimi orehi plemenitih sort. Prirastek je zelo velik: v višino 1 do 2 m na leto in desetletno drevo ima premer okoli 20 cm. V Švici proučujejo že dolgo možnosti za saditev orehov v njihovih podnebnih razmerah. Eden najuglednejših strokovnjakov za gojenje gozdov, švicarski profesor Leibundgut je ugotovil med drugim, da je na nadmorski višini 700 m v njihovih razmerah letni prirast v sestojih oreha 10 m³/ha.

Pri nas smo prepustili orehe stihiji. Nekdanj smo imeli v Jugoslaviji samorasle orehe. Rastli so v večjih ali manjših skupinah v gozdovih Makedonije, Bosne in Hercegovine in v obmorskih področjih. Drugod jih je sadil človek. A imeli smo jih

veliko. Toda orehov furnir je bil dobro plačan, zato je generacija pred nami posekala večino orehov. Zdaj jih imamo v državi komaj nekaj nad 3 milijone. V Sloveniji jih je še 190.000, zadnjih deset let se je njihovo število zmanjšalo kar za 15%, da pridelamo komaj 0,7 kg plodov na prebivalca. To je nedvomno zelo malo, a tudi v državnem merilu ni dosti bolje, saj pridelamo v najboljših letih le 1,8 kg orehov na prebivalca.

Nedvomno je oreh zelo pomembna rastlina za kmetijstvo in gozdarstvo. In prav bi bilo, da bi ji v prihodnje posvetili več pozornosti. Na področjih, kjer je pretoplo za iglavce, to so področja kostanja in vinske trte, opuščajo pridelovalci zadnja leta obdelovanje zemlje na velikih površinah. Preden jih prepustimo grmovju in različnim vrstam gozdnega drevja, premislimo, ali bi ne kazalo zasaditi jih z orehi. Tudi na mnogih gozdnih površinah bi lahko sadili oreh, če se že odločimo za intenzivne nasade gozdnega drevja. Zakaj oreh raste hitreje kot smreka in vrednost njegovega lesa je večja od vrednosti lesa marsikaterega iglavca ali listavca.

Oreh lahko sadimo na zelo dobrih rastiščih do nadmorske višine 600 m. Gojimo ga kot topolo v plantažnih nasadih, tako da obdelamo vso površino, sadimo pa ga lahko tudi v jame in obdelujemo v kolobarju okoli drevesa. Topolovina je najcenejši les in vprašanje je, ali ga bo papirna industrija kupovala. Ob skoraj enakih stroških ureditve plantažnega nasada, bi z orehom dobili znatno večjo vrednost, tudi če ne upoštevamo vrednosti plodov. V Sloveniji bi zato naj sadili oreh v plantažnih nasadih ali v sestojih na vseh primernih površinah. Računamo, da je gozdnih površin, primernih za oreh, okoli 5 odstotkov.

Oreh je po naravi prav tako gozdno drevo kot n.pr. divja hruška ali lesnika. To je plemenit listavec, ki bi ga lahko sadili v sestojih na gozdnih tleh, seveda na primernih rastiščih, ali pa v sadnih plantažah na obdelovalni zemlji. Žal se mnogi bojijo oreha. Prepričani so, da mu zelo škoduje pomladanski mraz. Vendar menim, da pri tem močno pretiravajo, saj bi se potem morali izogibati tudi mnogih drugih sadnih vrst. Iz lastne izkušnje vem, da se oreh po posebi normalno obrase. Sicer pa ga ni treba saditi v kotanjastih legah in znanih mraziščih. Na odprtih legah, še zlasti na prisojnih pobočjih orehu le redkokdaj pride mraz do živega. Zato ga lahko sadimo v vinorodnih in kostanjevih področjih.

Oreh uspeva odlično samo na rodovitni zemlji. Ob sajenju^{mu} moramo dobro postreči. Za orehovo sadiko bomo izkopali dovolj globoko jamo in potrosili precej hlevskega gnoja ali komposta. Tudi gnojenje z gnojili je primerno. Oreh je drevo svetlobe in zraka. Zato naj bo dovolj prostora za njegovo krošnjo. Sadimo ga v dovolj velikih razmikih in v medvrstni prostor posadimo le nizkodebelne listavce. A bolje je, če je sestoj čist.

Najbolje bi bilo saditi oreh v plantažnih nasadih. Intenzivnost pridelovanja bi bila največja in sekali bi lahko že po 30 do 50 letih rasti. Obdobje rasti oreha je sicer še enkrat daljše kot pri topolu, a precej krajše kot pri smreki. Skupna vrednost plodov in lesa presega vrednost kakršnega koli drugega nasada gozdnega drevja. Tega se zavedajo v drugih državah. Zato na eni strani skrbno proučujejo možnosti za saditev te drevesne vrste v različnih podnebnih in zemljiščnih razmerah, na drugi strani pa že sadijo velike plantažne nasade ob uporabi najsodobnejše agrotehnik.

Čas je, da tudi pri nas začnemo trezno premišljati o pomenu oreha za naše narodno gospodarstvo in se lotimo resno urejanja orehovitih nasadov, kot smo se pred leti lotili topolovih plantaž. Možnosti imamo dovolj na voljo. Uredimo lahko sadne plantaže, kjer je le 100 orehovitih dreves, da je dovolj zraka, svetlobe in prostora za krono in bomo pridelali na drevo vsaj 50 kg plodov na leto. O podobnih pridelkih poroča iz Bolgarije dr. Nedjev. V nasadih, starih 12 let, pridelajo 50 do 60 kg orehov na drevo, to je 5 do 6 ton na ha. Če želimo pridelati kar največ lesa, bomo sadili na ha 250 do 350 orehov. Prirast bo vsaj 10 m³ na hektar na leto in dohodek bo podoben onemu v sadni plantaži. Toda vedno pridelujemo kar najbolj intenzivno, naj gre za sadno orehovo plantažo, za plantažo, kjer tretiramo oreh le kot gozdno drevo ali za sestoj v gozdu.

Oreh sadimo lahko na opuščeni vinogradniških in sadjarskih površinah, kjer ni moč urediti intenzivnih vinogradov in sadovnjakov na terasah in je škoda, da jih pogozdimo. Ne le manjši dohodek, tudi nevarnost bližine gozda zaradi divjadi, ki utegne poškodovati intenzivne nasade, naj bo spodbuda strokovnjakom, da sadijo oreh na primernih, a opuščeni površinah.

Torej čaka kmetijske in gozdarske strokovnjake obilo dela. Zakaj gospodarski račun govori v prid pridelovanju orehov in popraševanje po njegovih sadežih in lesu je veliko. Verjetno bomo hitro spoznali, kako velik je lahko gospodarski pomen orehov na nekaterih območjih v Sloveniji in se odločili za ureditev plantažnih orehovitih nasadov oziroma za saditev večjih sestojev v gozdovih, seveda ob upoštevanju vseh dejavnikov, ki vplivajo na pridelovanje oreha. Končno bodo morebiti gozdarji in kmetijski strokovnjaki prav pri urejanju orehovitih nasadov le našli skupni jezik in potem tudi na drugih področjih bolje sodelovali.

xXx