



XVII. IUFRO kongres bo leta 1986 v Ljubljani

Na zadnjem IUFRO kongresu v japonskem mestu Kyotu, bil je septembra lani, je bil naslednji, XVIII. kongres zaupan Jugoslaviji, prof. dr. Dušan Mlinšček pa izvoljen za novega predsednika. S tem se je predsedstvo te pomembne gozdarske zveze za pet let preselilo v Ljubljano. Kaj pravzaprav pomeni angleška kratica IUFRO? To je mednarodna zveza gozdarskih raziskovalnih organizacij. Z odločitvijo, da bomo leta 1986 gostitelji kongresa, je bilo našemu gozdarstvu dano veliko priznanje, pred nami pa je velika in odgovorna naloga. Japonci so zadnji kongres organizirali odlično in z računalniško natančnostjo. Mnenje vseh je, da jih bo zelo težko prekositi. Čeprav je do leta 1986 še daleč, časa za organiziranje tako pomembnega kongresa, kjer se zberejo gozdarski strokovnjaki iz vseh koncev sveta, nikakor ni preveč.

Pri splošnem združenju gozdarstva SRS je odbor za propagando in informacije, v katerem so predstavniki vseh GG. Na zadnjih dveh sejah je odbor razpravljal tudi o nalogah, ki nas čakajo v zvezi s kongresom IUFRO. Na vsak način je potrebno to srečanje gozdarjev izrabiti za propagando našega gozdarstva in stroke. Potrebno bo pripraviti tudi precej tiskanega gradiva. Vedeti pa je seveda treba, da predmet obravnave kongresa ni samo Jugoslavija ampak tudi njegovo redno delo. Jugoslovanski, predvsem pa slovenski gozdarji bi izpolnili le spremljajoče prireditve za udeležence, kot so na primer ekskurzije. Veliko je bilo takoj v začetku, zaradi gospodarske stiske, govora tudi o financiranju. Ne bi bilo prav, da bi breme padlo samo na gozdnogospodarske organizacije naše republike. Sprejet je bil tudi osnutek priprav.

Glede na idejna in vsebinska izhodišča priprav na kongres IUFRO in njegovo izvedbo,

delimo propagando in popularizacijsko aktivnost v dva sklopa:

- skupni program (jugoslovanski) in
- republiški program (slovenski).

I. Skupni program
Značilnosti:

a) splošne

Skupni jugoslovanski program je namenjen predvsem zunanjemu svetu. Udeležencem kongresa in vsemu svetovnemu gozdarstvu naj bi predstavili gozdove in gozdarstvo gostiteljice kongresa Jugoslavije. Pri-

kazal naj bi strokovne probleme in dosežke ter njeno napredno ekološko usmeritev, katere temelji so v humanistično usmerjeni družbeni organizaciji.

b) vsebinske

Jugoslovansko gozdarstvo in družbenopolitična ureditev. Gostiteljica je Jugoslavija in bi preveliko poudarjanje ter sekiranje podatkov po republikah zamagljevalo osnovni cilj informacij oziroma popularizacije.

Naš namen je:

- seznanjati s pripravami na kongres,

- seznanjati z našo družbenopolitično zgradbo,

- seznanjati z naravnimi danostmi naše dežele,

- seznanjati z uspehi na področju gozdarstva,

- seznanjati s posebnostmi ostalega gospodarstva, zlasti turističnega,

- seznanjati s programom kongresa in s prireditvami ob njem,

- organizirati publiciranje vsega, kar je v neposredni zvezi s kongresom (tiskanje referatov, natis posterjev, biltenov, prospektov itd.)

c) oblikovne

Vse gradivo bo večjezično. Torej zelo zahtevno! Pretežna oblika bodo pisne informacije, v manjši meri filmske. Ostale oblike so manj pomembne. Zato bo treba pri teh delih angažirati tudi strokovnjake z drugih področij, zlasti časnikarskega.

Posameznosti

1. Izdaja skupne luksuzne izdaje Jugoslavija in njeni gozdovi, v kateri naj bodo tudi glavni podatki o organizaciji in program kongresa kot na Japonskem.

2. Film Človek in gozd – sinhronizacija v angleščino

3. Izgradnja pešpoti od Gorice do Železnih vrat in njena vključitev v izlete

4. Izdelava dveh filmov (po 5 – 10 min.) o jugoslovanskih gozdovih in gozdarstvu za vse televizijske sisteme

5. Izdaja posebne serije znamk

6. Uvedba jugoslovanskega tedna gozdov in po sebnе znamke (možni vir financiranja kongresa)

7. Izdaja vžigalic z gesli o varovanju gozda, o njegovih ekoloških vrednotah ipd.

8. Izdaja prospekta o jugoslovanskih gozdarskih raziskovalnih inštitucijah

9. Natečaj za znak kongresa
Vrednost programa 5,5 mio din (brez pešpoti)



Posnetek ni letošnji. Ali pa bo morda letos še tako, kot je bilo pred leti pri pogoreški kapelici? (Foto: B. Miklič).

(Nadaljevanje s 1. str.)

II. Republiški program

a) Priložnostno obveščanje
Poudarjati pomen gozdarstva in zlasti kongresa. V letu kongresa (1986) načrtno širiti prepričanje o pomenu gozdov za našo deželo in za ves svet. Udeležence kongresa naj bi seznanjali s podrobnostmi prireditve.

Nekaj podrobnosti:

- Obširnejši propagandni prospekt
- Posebni uvodnik za IUFRO
- Ekскурzije po Sloveniji
- Razglednice
- Značke
- Tiskovne konference
- Tisk
- RTV

- Spominki (svinčniki, obeški, znamenja, ovitki za knjige in dokumente, gozdarsko orodje, suha roba, smola kot kadilo itd.)

- Skupni vodnik po gozdnih učnih poteh v Sloveniji

- Vodnik po E-6 YU in oprema poti

Ocenjena vrednost programa pod b. in c. (brez muzeja in opreme E-6 YU je 15 milijonov din).

Med priprave na kongres sodi tudi stalno obveščanje in ustvarjanje primerne vzdušja med gozdarji (GG bodo plačala prispevek) kot tudi med širšo javnostjo. Zato bomo v našem glasilu o kongresu še večkrat poročali.

dipl. inž. SLAVKO KLANČIČAR

Dosegli smo boljšo kakovost

Ovrednotenje uspešnosti redčenj v bukovih gozdovih Soteske in Brezove rebr

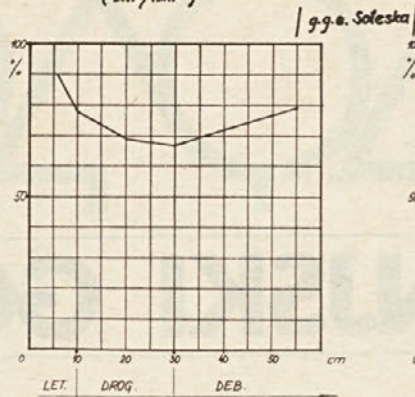
Jeseni leta 1981 je bil v Straži republiški seminar iz gojenja gozdov. Obravnaval je redčenja v mlajših in srednjedobrih sestojih.

Naloga seminarja je bila:

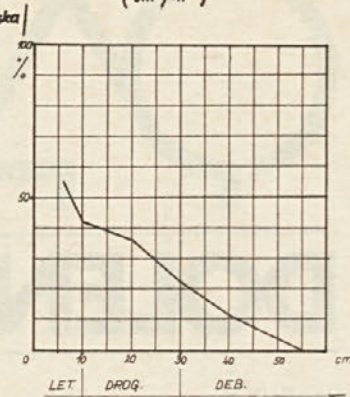
- osvežitev sedanjega znanja in prakse o redčenjih,

- presoja uspešnosti (neuspešnosti) dela z gozdom v nek tozđ, ki napredno gospodarji z gozdovi,

4. ZASTOPANOST (PROSDORNOST), NF (%)
($\frac{DNF}{10NF}$)



2. STOPNJA OGRUŽENOSTI, NF (%)
($\frac{DNF}{NF}$)



- seznanitev z novimi znanstvenimi dosežki in uvajanje novosti v prakso.

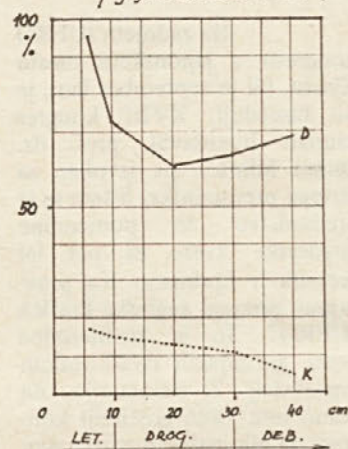
(Kot absolvent gozdarstva sem se vključil v pripravo seminarja. Zaupana mi je bila odgovorna naloga, povezana z drugim in tretjim delom njegovega programa. S pomočjo strokovnjakov tozda Straža sem izdelal in praktično preizkusil metodo za ugotavljanje uspešnosti redčenj, na osnovi raznih izsledkov te metode pa sem ocenil uspešnost redčenj v naših bukovih gozdovih. Vse skupaj sem na seminarju predstavil širši gozdarski javnosti, hkrati pa mi je ugotovljeno služilo kot diplomska naloga.)

Metoda sloni na analizi nosilcev funkcij in konkurentov v bukovih gozdovih dveh gospodarskih enot (Soteske in Brezove rebr). Vodilo za oceno so bila načela izbiralnega redčenja, kajti pri redčenju pospešujemo najlepša drevesa in drevesa z največjo življenjsko močjo, ki jih imenujemo nosilci funkcij. Odstranjujemo jim konkurente, to je tista drevesa, ki jih ovirajo v rasti. Zato je zelo pomembno, da analiziramo in spoznamo prav stanje nosilcev funkcij, na katerih se nedvomno kažejo učinki redčenj. Gozd je po redčenjih bogateje zastopan z boljimi drevesi, ki so debelejša kot druga in tudi bolje priraščajo. Dodaten pripomoček pri ugotavljanju uspešnosti pa je tudi preredčenost sestojev, ki jo ocenimo z analizo konkurentov. Če najdemo v sestojih malo konkurentov, je to znak, da so bili dobro preredčeni.

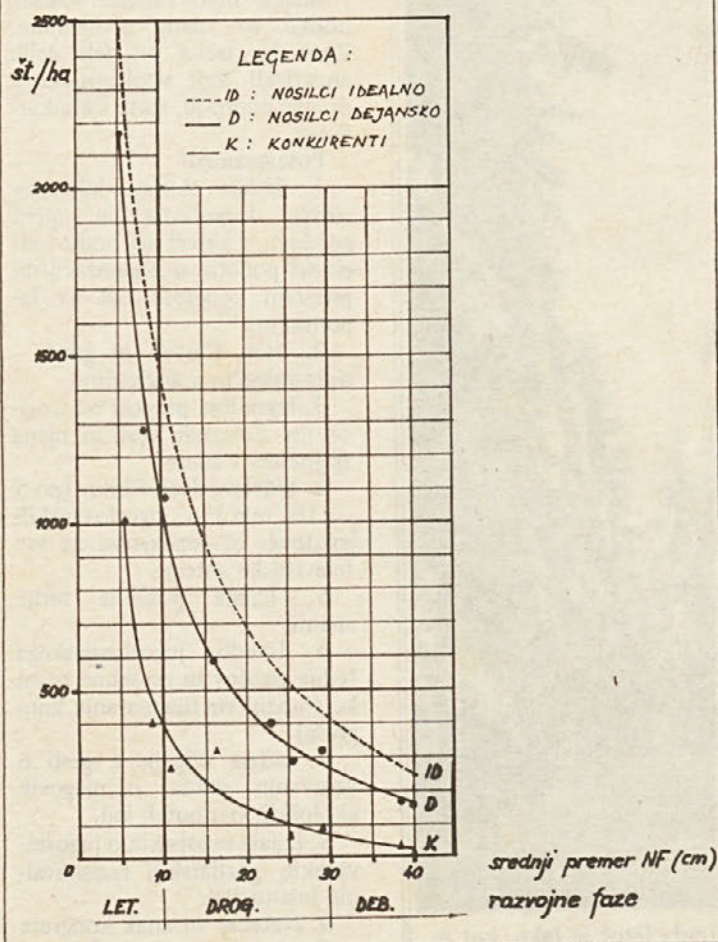
V Straži imamo veliko gozdov v optimalni fazi (do 2/3), v kateri prevladujejo drogovnjaki. Zato je uspeh redčenj za nas izredno pomemben in pogojuje uspešnost celotnega gospodarjenja. Iz redčenja dobimo kar 65 odstotkov od vsega etata.

Osnova metode je statistično vzorčenje in slučajnostni izbor sestojev v posameznih odsekih, ločeno po razvojnih fazah.

DELEŽ NOSILCEV IN KONKURENTOV
V LESNI ZALOGI
/g.g.e. Brezova reber/



Slika 1. ŠTEVILO NOSILCEV FUNKCIJ IN KONKURENTOV
po razvojnih fazah
/g.g.e. Brezova reber/



Rezultati in tematika sama pa so tako obsežni, da bom navedel le najbistvenejše.

Analiza je bila izvedena na večji površini bukovih gozdov (okrog 200 ha) v obeh enotah, zajemala je vse razvojne stopnje, od letvenjaka do debelejaka. Dobili smo zelo zanimive izsledke za obe enoti, na osnovi katerih lahko ocenjujemo uspešnost gospodarjenja ob upoštevanju rastiščnih razmer in gospodarjenja v preteklosti. Zavedati se moramo tudi, da so se načrtna izbiralna redčenja v Straži začela pred dobrimi 15 leti, zato so uspehi danes vidni predvsem v mlajših sestojih (letvenjaki, tanjši drogovnjaki), v starejših pa učinki redčenj niso toliko opazni, predvsem zaradi zmanjšanih reakcijskih sposobnosti. V teh sestojih je odločilnega pomena preteklo gospodarjenje.

Metoda nam je dala rezultate o nosilcih funkcij in o konkurentih po številu in masi za vse razvojne stopnje. Poleg tega smo si zamislili tudi idealno stanje nosilcev funkcij, ki bi ga imeli, če bi bili sestoji polno porasli samo z najboljšimi drevesi. Razlika med dejanskimi in idealnimi razmerami nam je služila kot izhodišče za ocenjevanje uspeha redčenj, kajti pri redčenju te razlike nedvomno

zmanjšujemo. Zelo dober kazalec je bil tudi delež mase nosilcev funkcij v primerjavi s celotno maso dreves v sestojih. Če je ta visok, je to dokaz, da so sestoji zelo kakovostni. Da bi bila informacija o uspešnosti redčenja popolnejša, je bilo potrebno spoznati stopnjo ogroženosti nosilcev funkcij, ki pove, kolikšen delež nosilcev je ogrožen s konkurenti. Daje nam podatke o preredčenosti sestojev, kajti če nosilci nimajo dosti konkurentov, to dokazuje, da so sestoji dobro preredčeni. Ta učinek pa se potem odraža na nosilcih, ki so debelejši, večji je njihov delež v celotni lesni zalogi, manjša pa je razlika do idealnega (zamišljenega) stanja.

Za bukove gozdove v Straži je bilo ugotovljeno dokaj visoko število nosilcev funkcij po vseh razvojnih fazah. V mlajših sestojih, kjer je učinek redčenja najbolj opazen, je to število do 10 krat večje kot v debelejših.

Sodelujte v glasilu svoje delovne organizacije!

To nam zagotavlja, da bodo ti sestoji nekoč zelo dobri – če jih bomo še naprej intenzivno redčili.

V primerjavi z idealnim stanjem je bila ugotovljena tudi zelo močna zastopanost nosilcev v sestojih. Ta doseže v poprečju 70 – 75 odstotkov idealne zastopanosti in pomeni le majhno odstopanje od idealnega stanja.

Zelo nazorno nam prikazuje uspešnost redčenja tudi delež najboljših dreves – nosilcev funkcij. Z redčenji smo dosegli, da znaša do 2/3 celotne zaloge sestojev. V naših bukovih sestojih je torej kar 2/3 zelo kakovostnega drevja, ki bo nekoč dajalo in že daje najboljši les (primer za Brezovo reber).

Končno je zelo pomembno tudi to, da je stopnja ogroženosti nosilcev funkcij v poprečju nizka (do 30 odstotkov), kar nam kaže na strokovno preredčenost sestojev (primer za Sotesko).

Na osnovi teh ugotovitev lahko sklepamo, da so bili bukovski gozdovi dobro negovani in da je bilo redčenje v Straži vsestransko uspešno.

dipl. inž. FRANC FERLIN

*Sekaj, sekaj smrečico,
si boš stesal polknico,
polknico odprimo
pa se v gozd zazrimo!*

Tako opeva smrečico prelepa narodna pesem. Prihaja mi na misel posebno pred novim letom, ko posekamo marsikatero drevesce za novoletno jelko in delamo smrečice „enodnevnice“.

Kakor kmet spremlja ves potek od priprave za setev pa do žetve, tako tudi gozdarji spremljamo podobne pojave v gozdu. Tu preteče do žetve sto let in še več.

Leta 1980 je smreka bogato semenila. Leto kasneje sva z inž. Šepcem, vodjem razvojne službe GG Novo mesto, opazila gost vznik smreke. Sklenili smo, da bomo njegov razvoj natančneje in pogosteje opazovali.

To je bilo v oddelku 2 a GGE Mirna gora pod čistim sestojem smreke, posajene pred okoli sto leti, odlične rasti. Oddelok leži 900 m nad morjem, tla so dobra, srednje globoka, porasla z bujnim zeliščnim slojem. Oddelok je velik dvajset hektarov brez vsakega mladja, rastišče bukve.

Tu smo označili tri ploskve vsako po dva kvadratna metra veliko. Polovico vsake ploskve smo redno želi druge polovice pa ne. S primerjavo smo želeli ugotoviti, koliko to bujno zelišče ovira vznik smreke. Saj se je vznik pojavljal tudi leta nazaj, vendar je vselej propadel. Tako smo našli:

na prvi ploskvi:	obžeta ploskev	neobžeta ploskev
datum		
3. julij 1981	154 mladice	160 mladice
12. okt. 1981	28 mladice	40 mladice
8. junij 1982	2 mladici	0 mladice
22. nov. 1982	1 mladica	0 mladice
na drugi ploskvi:		
3. julij 1981	50 mladice	60 mladice
12. okt. 1981	12 mladice	6 mladice
8. junij 1982	2 mladici	1 mladica
22. nov. 1982	1 mladica	1 mladica
na tretji ploskvi:		
3. julij 1981	160 mladice	170 mladice
12. okt. 1981	10 mladice	0 mladice
8. junij 1982	0 mladice	0 mladice

Ob štetju smo opazili, da semenke porjavijo na stebelcu tik nad zemljo. To je povzročila znana bolezen mladih kalčkov in mladih bilk glivica *Fusarium* spp. ki s svojim micelijem zamaši traheide, zaradi česar mladica uvne.

Z našim poizkusom smo ugotovili, da zaradi obžetve glede ohranitve vznika ni bilo razlike. Glavni povzročitelj izginotja mladice je bila torej imenovana glivica. Ta pa se zlasti rada razvija na bazičnih (apnenih) tleh. Na kisljih, pravih smrekovih rastiščih se glivica pojavlja manj.

S tem drobnim primerom sem želel pokazati, koliko možnosti ima gozdar, da s skrbnim opazovanjem zbira izkušnje, ki jih lahko v svojem delu v gozdu smotrno uporabi.

FRANC JANEŽ



DOLENJSKI GOZDAR

Dopisujte v vaše in naše glasilu!



Na trebanjskem območju so v pred leti osnovanem nasadu smreke urejevalci našli tale lep primerek kačaste smreke. (Foto: J. P.)

Prenovitev gozdarskega oddelka v Bistri

Na sestanku predstavnikov gozdnih gospodarstev iz Slovenije, ki je bil 22. decembra 1982 na Vrhniki, smo se dogovorili, da bomo gozdarski oddelki tehničnega muzeja popolnoma vsebinsko in oblikovno preuredili. Sedanje razstavne prostore bomo povečali na okrog 500 m².

Strokovni odbor je pripravil predlog vsebinske zasnove prenovljenega gozdarskega oddelka. Zamislil je razdelil na pet enot:

— predzgodovinsko obdobje, kamor je vključen tudi temeljni prikaz gozda, njegovih koristi in funkcij

— gozdarstvo v obdobju od antike do konca 15. stoletja, obdobje kolonizacij in krčenja gozda,

— gozdarstvo od 16. stoletja do zemljiške odveze 1848 — obdobje vzpona rudarstva, fužinarstva in steklarstva,

— gozdarstvo od druge polovice 19. stoletja do druge svetovne vojne in NOB,

— gozdarstvo v po vojnem obdobju.

Tako bi najbolj nazorno prikazali za vsako obdobje posebej odnos družbe do gozda. Pri tem pa bodo še posebej poudarjeni zgodovinsko ozadje, ki je usmerjalo in oblikovalo gozdarsko stroko, koristi, ki sta jih družba in posameznik od gozda dobivala in pričakovala, ter zakoni, ki so usmerjali gozdarsko stroko. Nadalje bi prikazali tudi razprostranjenost gozdov po obsegu, vrstah in

lastništvu. Prikazali bomo tudi gozdarske dejavnosti, kot so načrtovanje, gojenje in varstvo gozdov, pridobivanje lesa in drugih gozdnih proizvodov, organizacijo gozdarstva, umetnost v zvezi z gozdarstvom in gozd kot del kulturne krajine.

Prikazi gozdarstva in gozda bodo prav gotovo zadovoljili želje obiskovalcev. Na enem mestu bodo tako z razstavljenimi predmeti predstavljene vse pomembnejše značilnosti gozdarstva. Zahtevnejši obiskovalci pa bodo imeli možnost dobiti dodatne podatke preko ekranov iz računalniškega informativnega sistema, ki bo hkrati prikazal tudi čedalje večji pomen elektronike in računalništva v gozdarstvu.

Za prenovo gozdarskega muzeja bo potrebnih 14.000.000 din. Doslej je zbrana že več kot polovica denarja. Da bi lahko program v letu 1983 v celoti uresničili, bo moralo slovensko gozdarstvo prispevati še manjkajoči znesek.

Ob ogledu dosedanje siromašne zbirke gozda tega oddelka muzeja in sodobno urejenih oddelkov lesarstva in lovstva nam ne preostane drugega, kot da z vso resnostjo podpremo zastavljene naloge in predlagamo delavcem gozdnega gospodarstva in samoupravni interesni skupnosti za gozdarstvo, da v letu 1983 načrtujejo in nakažejo ustrezne prispevek za ureditev gozdarskega oddelka tehničnega muzeja v Bistri.

FRANC MARKOVIČ

Načrti za gozdne ceste

Leta 1983 bomo pripravili načrte za sledeče gozdne ceste:

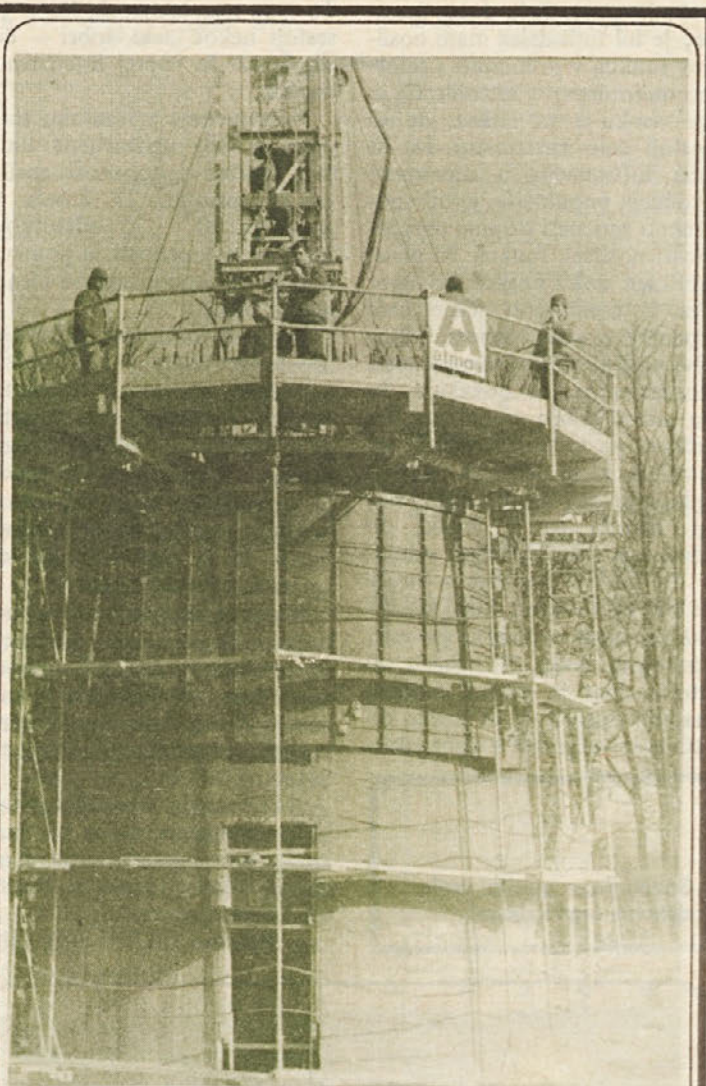
Ime ceste	dolžina	investitor
1. Bukova gorica — Červanova	1,00 km	TOZD Podturn
2. Jurka vas — odd. 81	3,00 km	TOK Novo mesto
3. Hrastov dol — Kremenjek	2,00 km	TOK Novo mesto
4. Ljubenska c. — Hudičeva jama	1,30 km	TOZD Straža
5. Rdeči kal — Ostri vrh	2,00 km	TOK Trebnje
6. Hrastov dol — Kremenjek	2,00 km	TOK Trebnje
7. Komarna vas — Gače	10,00 km	TOZD Črmošnjice
Skupaj:	21,30 km	

Predvideni stroški izdelave projektov znašajo 2.543.753 din (po stalnih cenah iz leta 1982).

V pojasnilo tistim, ki jih morda preseneča dolžina gozdne ceste Komarna vas — Gače, naj povem, da je v desetih kilometrih dolžine zajet osnovni sistem gozdnih prometnic na pobočju med Vrčicami, nad Starim taborom in Komarno vasjo. To pobočje predstavlja enega redkih, do danes neodprtih večjih področij gozdov v družbeni lastnini na območju GG Novo mesto.

Idejni načrt izgradnje gozdov prometnic na obravnavanem področju je že leta 1970 izdelal prof. inž. Ivan Klemenčič in ga bomo koristno uporabili.

M. M.



Poleti 1982 je gradbeno podjetje Gradbinc iz Kranja začelo graditi TV stolp na Trdinovem vrhu. Visok bo približno 100 m in bo služil za prenos TV slike ter radijskih in PTT zvez. Zanimiva je gradbena konstrukcija. V betonski izvedbi bo okrog 75 m stolpa, na katerem bo montirano še približno 25 m jeklene konstrukcije. Do decembra 1982 so zgradili stolp do višine, kjer bodo aparature. Zaradi nizkih temperatur so morali gradnjo prekiniti. Nadaljevali jo bodo spomladi.

Po mnenju gradbenega odbora bi morali zimsko olimpiado iz Sarajeva že gledati preko tega oddajnika.

Pri gradnji okroglega stolpa je zanimiva zunanja in notranja opazna konstrukcija z dvigalom v sredini. (Besedilo in foto: M. Bajt)

Zakaj ne v Črmošnjice?

Več kot pol leta se pogovarjamo o preselitvi delavcev TOZD gozdarstvo Črnomelj, ki so stanovali na Planini in Črnomlju (Viniška 27), v delavski dom Črmošnjice.

Zakaj vztrajamo na preselitvi?

Delavski dom v Črmošnjicah je sodobno urejen. Ima 35 postelj. V domu stanuje samo 15 črmošnjiških delavcev, 20 postelj pa je praznih. Delavci, ki so se začasno preselili v barako v Črnomelj in tisti, ki stanujejo na Viniški 27, živijo v prostorih, ki se zdalec niso v skladu z normativi veljavnega sporazuma o življenjskih in delovnih razmerah gozdnih delavcev. Tudi

kuhinja ne ustreza. Delavcev, ki živijo v neurejenih razmerah, je 20, torej prav toliko, kolikor je prostih kapacitet v delavskem domu v Črmošnjicah.

V delavskem domu delajo tri kuharice, dve čistilki, ekonom, pozimi pa še kurjač, skupaj šest ljudi. Bruto osebni dohodki teh znašajo mesečno več kot 150.000 dinarjev. Če temu prištejemo še materialne stroške, kot so kurjava, elektrika in amortizacijo doma, se stroški še povečajo, tako da znašajo mesečno na prebivalca doma najmanj 10.000 dinarjev. Upoštevali smo tudi kuhanje toplih obrokov malice.

Predlagamo, naj bi se delavci vozili na delo iz Črmošnjic na območje črnomeljskega tozda vsak dan z avtobusom. Mesečni stroški avtobusa Črmošnjice—Črnomelj znašajo okrog 10.000 dinarjev. Ti stroški so v primerjavi s stroški, ki bi nastali z graditvijo doma in obrata družbene prehrane v Črnomlju ali stroški doma v Črmošnjicah, minimalni.

Delavci nočejo v Črmošnjice, ker bi bili odmaknjeni od kulturnega središča in oddaljeni od pogostejših prometnih zvez, pomišljajo pa tudi glede prehrane. Nekateri se bojijo, da bi bili pozneje razporejeni na delo v tozdi Črmošnjice. Bralcem prepuščamo, da sami presodijo, koliko so taki ugovori upravičeni.

Ob tej priložnosti smo se pogovarjali tudi o organizaciji obrata družbene prehrane. Predlagali smo, naj bi topli obrok malice vozili iz Črmošnjic. Tudi to bi bilo potrebno še dobro razmisliti. Ali ima smisel graditi obrat družbene prehrane, ki mora ustrezati zahtevnim normativom za kuhanje toplih obrokov? Najbrž bi se bilo bolj smotno dogovoriti z enim od že obstoječih obratov, da bi nam pripravljali dovolj dobro in obilno toplo malico. Seveda le tedaj, če se ne odločimo za prevoz malice iz Črnomlja.

Na slabše nihče več ne želi in tako je tudi prav.

Tudi črnomaljski delavci bodo čez leto ali dve zadovoljni.

Saj jim nihče ne želi slabše, temveč le boljše delovne in življenjske razmere, ki bodo prav gotovo vplivale tudi na večjo učinkovitost in večje

osebne dohodke, kar je naš skupni cilj.

Zaključek.

Vsako novost je težko spraviti v življenje. Taki neskončni pogovori in odpori so bili tudi proti motornim žagam, prevozom delavcev na delo, topli

malici, preselitvi delavcev iz gozda v naseljene kraje in še bi lahko naštevali.

Na to kaj radi pozabljamo. Pa vendar smo zadovoljni s tem, kar smo si uredili.

FRANC MARKOVIČ

Načrtovanje v zasebnih gozdovih

V družbenih gozdovih je gozdnogojitveno in sečnospravilno načrtovanje že vpeljano, dočim smo v zasebnih gozdovih s tem delom začeli šele lani. V ta namen je TOK gozdarstvo Novo mesto organiziral seminar, ki ga je vodil inž. Žunič.

V nekaj stavkih bi pojasnil, kaj načrtovanje sploh je. Delimo ga v dva dela: gozdnogojitveno in sečnospravilno načrtovanje. Enoto, ki smo jo določili za posek, moramo predhodno vrisati v karto. Objekt nato razdelimo na manjše negovalne enote in določimo, kaj je treba v njih opraviti, npr. redčenja, končni posek ali sanitarno sečnjo. Vpišemo tudi, če bo potrebna nega mladja ali saditev. Vsi ukrepi morajo voditi h končnemu cilju, ki smo si ga zastavili. V sečnospravilnem načrtu moramo zbrati podatke o odkazovanju, izračunati norme za sečnjo, za spravilo in prevoz lesa, predvideti potrebno število delavcev, vrisati v karto vlake in ceste, določiti skladišča lesa ob kamionski cesti itn. V zasebnih gozdovih je treba gozdnogojitveni in sečnospravilni načrt napraviti za vsako enoto, v kateri se bo posekalo več kot 100 m³ lesa.

Seminarja smo se udeležili vsi

gozdarji TOK Novo mesto. Seminar je bil v gozdu, v gospodarski enoti Novo mesto-sever. Razdeljeni smo bili po skupinah. Vsaka skupina je samostoj-

Ceste so pomembne tudi za zasebne gozdove

Če smo pred leti vsi skupaj še tipali in iskali v gospodarjenju z zasebnimi gozdovi, če se nam je še pred nedavnim zdelo, da vidimo ekonomsko, strokovno utemeljeno pot, ki bo zadovoljila vse, ki gospodarimo z gozdovi, tudi lastnike gozdov, danes ne dvomimo več, da je ta pot v oddelčenem gospodarjenju. Slednje naj bi poleg pravočasne, dobre strokovne obdelave določenih gozdnih kompleksov prineslo tudi največje možne ekonomske učinke. K temu naj bi prispevalo tudi zmanjševanje stroškov na kubični meter izdelanega lesa.

Ko analiziramo strukturo stroškov, ki nastajajo od poseka lesa do oddaje kupcu, ugotovimo, da jih polovica predstavlja spravilo lesa. Znižanje teh stroškov nas najbolj zanima. V razmišljanju o tem dejstvu se srečamo z značilnostmi gozdov v

no načrtovala. Na koncu smo svoje ugotovitve primerjali in ugotovili, da smo vsi prišli do podobnih zaključkov. Spoznali pa smo tudi, kako so takšni seminarji potrebni in koristni.

UROŠ KASTELIC

privatni lasti, z velikimi spravilnimi razdaljami. Te so, lahko bi rekli, še posebno značilne za območja, kjer smo začeli posegati kompleksno. Ceste trajno zmanjšujejo te razdalje. Odločitev, da v srednjeročnem obdobju računamo z gradnjo cest tudi v zasebnih gozdovih, je povsem na mestu. Vendar so samo načrtovani kilometri premalo za uspešno uresničevanje zadolžitve za to srednjeročno obdobje. Prav zaradi tega je zelo pomembno tudi dodatno vlaganje v investicijsko vzdrževanje.

Ojstri vrh je kompleks gozdov na območju TOK Gozdarstvo Trebnje, kjer poskušamo nadoknaditi, kar smo v preteklosti zamudili. Po dveh letih intenzivnejšega dela na tem približno 380 ha velikem območju, lahko rečemo, da tudi lastniki gozdov soglašajo z našimi načrti. Prav zaradi tega smo letos razširili gozdno pot in prišli do 950 m dolge ceste, ki z vsemi svojimi elementi ustreza za kamionske prevoze. Na ta del ceste smo že letos dobili 1300 m³ prostorninskega lesa. Spravilo se je skrajšalo za približno 400 m in se pocenilo za 300 din/m³. Stroški omenjene adaptacije pa so bili 750.000 din.

Tako smo, kar se da poceni že letos lahko uredili gozdove lastnikov:

4, Mihe Kica iz Dolenjega vrha

4, Marije Udovič iz Korit 15, in Ivana Slaka iz Gorenje vasi 1

Ti so za les na panju, 95 odstotkov je bilo prostorninskega lesa, dobili od 37.026 do 135.341 din oziroma povprečno od 30 – 350 din/prm. K temu je prav gotovo pripomogla cesta, ki nas je pripeljala v del Ojstrega vrha in omogočila, da smo opravili že nekoliko zamujeno redčenje.

dipl. inž. JOŽE FALKNER



Udeleženci seminarja pred začetkom delovnega dne. (Foto: inž. Lapanja)

Z najbolj ustreznim prevozom do manjših stroškov

Tehnologija sečnje in izdelave ter spravila lesa je v zadnjih dvajsetih letih močno napredovala. Vzporedno s tem pa je napredoval tudi prevoz lesa od prevoza s konjsko vprego in s kamioni brez žerjavov, potem s kamioni opremljenimi s hidravlično- vravnimi žerjavji, do kamionov, opremljenih s popolnoma hidravličnimi žerjavji in kamionskih sestav z eno ali dvoosno polprikolico. Dnevni učinek sodobnega prevoznega sredstva za prevoz lesa – kamiona s polprikolico (23 t) je v primerjavi z dnevnim učinkom nekdanje konjske vprege (voz šinar 3 t) večji tudi do 22 krat. Zlasti je ekonomičen prevoz lesa v ustrezni sestavi kamiona s polprikolico in popolnoma hidravličnim žerjavom – nakladalnikom, česar pa se velikokrat premalo zavedamo. Zadnja leta imamo pri nabavi opreme, zlasti kamionov iz uvoza, ki tak prevoz omogočajo, velike težave, zato je prehod na ekonomičnejši prevoz močno oviran in počasen.

Da bi lahko primerjali gospodarnost prevoza med dvema različnima tipoma kamionov glede na različno nosilnost, in na različno opremljenost (vrsta žerjava, voznja samo s kamionom ali s polprikolico), so nam potrebni izračuni gospodarnosti tega strojnega dela. Taka primerjava ekonomičnosti nam mora biti osnova za izvajanje organizacijskih, tehnoloških in investicijskih ukrepov za doseg gospodarnejšega prevoza lesa. Ceno strojnega dela ugotovimo po metodiki kalkuliranja. (Turk Zdravko: Metodika kalkulacij ekonomičnosti strojnega dela v gozdarstvu, Ljubljana 1975).

Pri gozdnem gospodarstvu Novo mesto smo uporabljali zadnjih nekaj let več različno opremljenih kamionov in njihovih sestav. Različno opremljenih tako glede na tip kamiona, tip nakladalnika, kot glede na nosilnost kamiona in nosilnost sestave (kompozicije). Ker nimam namena prikazovati podrobnejšega izračuna cene prevoza za vsak posamezni tip kamiona in njegove sestave, bom tu podal le zaključke izračunov in sicer za spodaj navedene tipe kamionov in sestav (Podrobne kalkulacije učinkov in cen prevoza – glej literaturo: Jože Kure: Primerjava ekonomičnosti prevoza lesa z različnimi kamioni in sestavami kamionov s polprikoliciami – Zbornik gozdarstva in lesarstva št. 20 Ljubljana 1982).

Pri gozdnem gospodarstvu Novo mesto smo, kot že rečeno, do nedavnega uporabljali

Primerjava gospodarnosti prevoza lesa z različnimi tovornjaki in sestavami tovornjakov s polprikoliciami

pretežno šest različnih kamionskih vozil oziroma prevoznih sestav, to je tri vrste kamionov in njihovih sestav.

1. Kamion Magirus-Deutz (tipi 232, 270, 310) s hidravličnim žerjavom „Jonsereds super Z“ in „Jonsereds E“ ter „LIV Javornik 6“.

2. Kamion Magirus-Deutz (tipi 232, 270, 310) s polprikolico in s hidravličnim žerjavom „Jonsereds super Z“ in „Jonsereds E“ ter „LIV Javornik 6“.

3. Kamion TAM 170 T 14 s hidravličnim žerjavom „Hiab-Foco 560“.

4. Kamion TAM 170 T 14 s polprikolico in hidravličnim žerjavom „Hiab-Foco 560“.

5. Kamion TAM 6500 s hidravlično- vravnimi žerjavom „Hiab 173“.

6. Kamion TAM 6500 s polprikolico in hidravlično- vravnimi žerjavom „Hiab 173“.

Z medsebojno primerjavo cen prevoza, nakladanja in razkladanja omenjenih tovornjakov pridemo do naslednjih sklepov:

1. Cena prevoza po ton km je močno odvisna od neto nosilnosti kamiona, oziroma od neto nosilnosti sestave vozila. V skladu s to ugotovitvijo izkazuje najnižjo ceno prevoza po ton km kamion Magirus-Deutz s popolnoma hidravličnim nakladalnikom (Jonsereds in LIV) – bodisi sam bodisi s polprikolico.

Sledi kamion TAM 170 T 14 s popolnoma hidravličnim nakladalnikom Hiab-Foco 560 – in sicer kamion sam kakor tudi kamion s polprikolico. Najdražji prevoz lesa pa ton km kot tudi nakladanje in razkladanje pa izkazuje kamion TAM 6500 s hidravlično- vravnim nakladalnikom Hiab 173 sam ali v sestavi s polprikolico.

2. Cena prevoza po ton km s kamionom TAM 170 T 14 s popolnoma hidravličnim nakladalnikom Hiab 560 v „solo“ voznji je le za malenkost (2 odst.) cenejša od kamiona TAM 6500 s hidravlično- vravnim nakladalnikom. Kamion TAM 170 T 14 z omenjenim nakladalnikom se izkaže šele pri voznji s polprikolico, ko je cenejši od TAM 6500 z omenjenim nakladalnikom za 8 odst. To dokazuje, da je kamion TAM 170 T 14 z oziroma na relativno majhno neto nosilnost (6 ton) zelo drago vozilo za „solo“ voznjo in da je ekonomičnejši od kamiona TAM 6500 šele pri voznji s polprikolico in končno, da je prevoz z njim smotrno samo v sestavi kamiona s polprikolico.

V tej sestavi pa bo glede na nekatere tehnične lastnosti (kratka medosna razdalja, dva pogona, blokada razdelilnega prenosa) zelo primeren za prevoz lesa zlasti pri odkupu iz kmečkih gozdov – torej po slabših poteh.

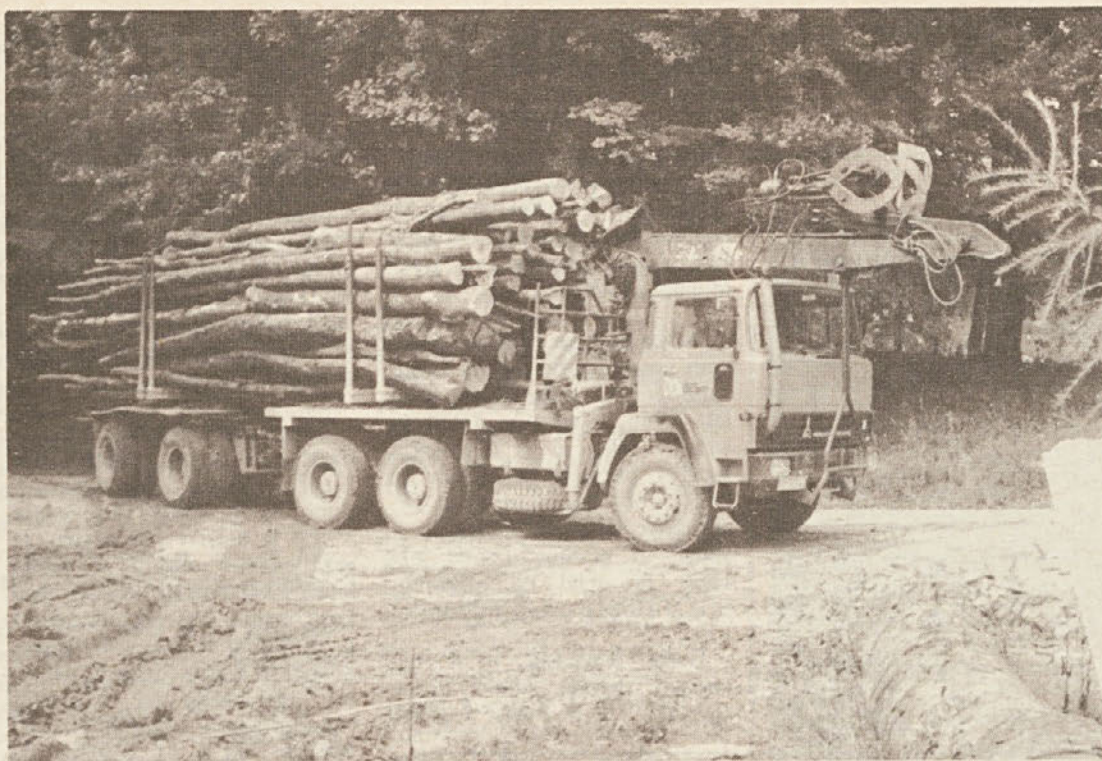
3. Najcenejši prevoz bodisi kot kamion sam bodisi kot sestava kamiona s polprikolico s popolnoma hidravličnim nakladalnikom izkazuje kamion Magirus-Deutz. V „solo“ voznji je od TAM 6500 cenejši za 28 odstotkov, od TAM 170 T 14 pa za 26 odstotkov. V sestavi kamion s polprikolico je cenejši od TAM 6500 za 38 odstotkov od TAM 170 T 14 pa za 30 odstotkov (glej tudi točko 6.a).

4. Zelo visoka cena prevoza kompozicij kamiona TAM 6500 v primerjavi s kompozicijami kamiona Magirus-Deutz in kamiona TAM 170 T 14 je razumljiva, saj ima kamion TAM 6500 poleg majhne neto nosilnosti (5,5 in 11,5 ton) tudi tehnično zastarelo opremo (hidravlično- vravnimi žerjav Hiab 173). To pa zahteva tudi dražjo sestavo prevozne posadke (I+I) in nesodobno tehnologijo nakladanja (pomočnik-delavec zapenja hlode). Teh slabosti smo se sicer pri GG Novo mesto zavedali že dalj časa, vendar si spričo težav z nabavo ustreznih kamionov in dvigal sami nismo mogli hitro učinkovito pomagati. Nedolgo tega smo te kamione in dvigala že izločili iz proizvodnje.

Pravočasen nakup ustreznih kamionov in žerjavov – dvigal je namreč odvisen ne samo od težav na tržišču temveč še bolj od niza predpisov o uvozu, od sporazumov in drugih „ovinkov“. Do nedavnega (do konca leta 1980) smo prevažali les še s



Prevoz na vozovih z okovanimi kolesi („šinarji“). Brezova reber 1960 (Foto: inž. J. Kure)



Prevoz bukovih goli na tovornjaku s polprikolico, nosilnosti 23 ton, Gorjanci – Krvavi kamen 1981 (Foto: inž. J. Kure).

polovico tehnično zastarelega prevoznega parka, saj so bili kamioni in dvigala stari povprečno 9 – 10 let. Sedaj je položaj veliko boljši. Kljub težavam smo obnovili že 80 odstotkov voznega parka. Še preostali del (4 kamioni) pa bo obnovljen v prvem četrtletju letos.

5. Prevoz v sestavi kamion s polprikolico močno poceni prevoz lesa in sicer za 30 – 35 odstotkov pri vseh tipih vozil. Pomeni torej močno racionalizacijo prevoza lesa oziroma pocenitev proizvodnje stroškov. Tudi tega se pri GG Novo mesto zavedamo, vendar smo spričo organizacijskih težav in težav z nabavo opreme napredovali nekoliko počasneje, čeprav vztrajno. Tako smo v sestavi kamiona s polprikolico prepeljali od skupno prepeljanega lesa v letu 1976 le 18 odst. (24.000 m³), v letu 1979 pa že 41 odstotkov (56.000 m³) lesa. Leta 1980 smo v omenjeni sestavi prepeljali že kar 53 odst. (73.000 m³) lesa. Predvidevamo, da bo v letu 1982 prepeljano v omenjenih sestavah že okrog 70 odst. vsega lesa (točnih podatkov še ni). V letu 1983 računamo prepeljati že okrog 80 odstotkov vsega lesa na kamionih s prikolicami. V prvi polovici leta 1983 bo namreč naš prevozni park z vidika tehnične opreme dosegel svoj optimum. V težjih zimskih in terenskih razmerah bo cilj prepeljati 80 odst. vsega lesa na kamionih s polprikolici ali s prikolicami.

Če pa se od celotnega voznega parka ozremo le na kamione Magirus-Deutz, vidimo, da so leta 1979 ta odstotek prevoza dejansko dosegli že takrat, saj

so prepeljali kar 82 odstotkov vsega z njimi prepeljanega lesa v sestavi kamiona s polprikolico. To dokazuje realnost načrtovanja prevoza lesa v sestavi kamiona s polprikolico (80 in več odstotkov) tudi za tovornjake TAM 170 T 14, za katere pa smo že tako in tako ugotovili, da je z njimi smotrni prevoz le skupaj s polprikolico.

6. Ugotavljanje stopnje gospodarnosti prevoza lesa nam kaže, da je:

a. v solo vožnji prevoz po ton km s kamionom TAM 170 T 14 s hidravličnim nakladalnikom za 26 odst. dražji od prevoza s kamionom Magirus-Deutz s hidravličnim nakladalnikom. Prevoz s kamionom TAM 6500 s hidravlično-*vrvnim* nakladalnikom pa za 28 odst. dražji od prevoza s kamionom Magirus-Deutz z ustreznim hidravličnim nakladalnikom.

b. V sestavi kamion s polprikolico je prevoz po ton km s kamionom TAM 170 T 14 s hidravličnim nakladalnikom za 30 odst. dražji od prevoza s kamionom Magirus-Deutz s hidravličnim nakladalnikom. Prevoz s kamionom TAM 6500 s hidravlično-*vrvnim* nakladalnikom pa kar za 38 odst. dražji od prevoza s kamionom Magirus-Deutz z ustreznim hidravličnim nakladalnikom.

c. Prevoz s kamionom Magirus-Deutz v sestavi kamion s polprikolico in hidravličnim nakladalnikom je po ton km za polovico cenejši od prevozov v solo vožnji s kamionom TAM 170 T 14 s hidravličnim nakladalnikom.

Ekonomičnost prevoza lesa s kamionom Magirus-Deutz bi

bila v primerjavi z omenjenima drugima dvema kamionoma (TAM 170, TAM 6500) še večja, če bi lahko izkoristili dejansko tehnično neto nosilnost kamiona, ki znaša 13 ton. To pa je zaradi cestno prometnih predpisov o dovoljeni osni obremenitvi vozil na javnih cestah nemogoče. Gozdarji v Sloveniji torej uporabljamo Magirus-Deutz vozila, katerih tehničnih lastnosti ne moremo povsem izkoristiti, oziroma stalno prevažamo določen balast, ki povečuje stroške prevoza (goriva itd). Tudi tu si ne moremo veliko pomagati, kajti domača avtomobilska industrija ne proizvaja ustreznih težkih tovornih vozil.

Glede nabave težkih vozil smo vezani na kooperantske odnose domače in tuje avtomobilske industrije, ki pač te kooperacije ne prilagaja samo gozdarjem. Kupiti moramo, kar dobimo, pa čeprav vemo, da ni vedno najbolj smotrno. Toda



Napredek: voz z gumijastimi kolesi (Foto: inž. J. Kure).

med razpoložljivim moramo znati izbrati, kar je boljše.

7. Primerjava cen prevoza po ton km in tudi cen nakladanja in razkladanja po toni nam kaže, da je potrebno čim prej izločiti iz obratovanja hidravlično-*vrvni* žerjav Hiab 173 ali katerikoli drugi hidravlično-*vrvni* žerjav (npr. Hiab 193), kakor tudi kamion TAM 6500. Nakladanje s hidravlično-*vrvnim* dvigalom je namreč pri solo vožnjah dražje od nakladanja s hidravličnim dvigalom, zaokroženo za 100–140 odst. Nakladanje s hidravlično-*vrvnim* dvigalom pri vožnjah kamiona s polprikolico pa je dražje od nakladanja s hidravličnim dvigalom zaokroženo celo za 120 – 180 odstotkov.

8. Čeprav se izračunane cene vožnje po enoti sčasoma spreminjajo zaradi nenehnega nominalnega naraščanja cen opreme in žive delovne sile, kar je posledica inflacije, pa ostane primerjava ekonomičnosti zaradi svoje relativnosti še dalje v veljavi in dosledno dokazuje, katero vozilo oziroma sestava je cenejša. To pa je bil tudi temeljni namen tega sestavka.

dipl. inž. JOŽE KURE

Sodelujte v glasilu svoje delovne organizacije!

CENEJŠA PTIČJA HRANA

Tudi letos nismo pozabili na prezebajoče ptice. V tozdih smo nabavili precej hrane, za kar smo tudi precej potrošili.

Kaj ne bi kazalo organizirati nabavo ptičje piče in tako zmanjšati ceno za 1 kg?

dipl. inž. JOŽE FALKNER

ODKUP CEROVH PILOTOV

Letos bo TOK Gozdarstvo Novo mesto odkupil večje količine cerovih pilotov za Italijo. Posestniki gozdov naj sečnjo prijavijo pri revirnih gozdarjih.

Piloti morajo biti ravni, lahko so zimasti in grčavi. Srednji premer mora biti 30 – 45 cm, dolžina pa od 9 m naprej. Rok dostave na kamionsko cesto je 15. april. Odkupna cena je 2.500 din.

HRASTOV LES SPET ZA IVERICO

V drugi polovici leta je nekoliko zastala prodaja hrastovega lesa za iverico. Naposled se je obrnilo na bolje in bomo spet odkupovali hrastov les (vštevši cerov) za iverico. Da bi bilo z odkupom čim manj neprijetnosti je prav, da ponovimo, kako mora biti les obdelan.

V poštev pridejo največ vrhači, debelejšje veje in slabša debela, debeline od 8 do 50 cm in najprimernejše dolžine od 5 do 6 m. Pomembno pa je, da mora biti les obdelan bolje, kot smo bili vajeni doslej.

U. KASTELIC

Doslužili so v tozdu „TG”

V minulem 1982. letu smo se delavci tozda Transport in gradnje poslovili od štirih dobrih delavcev. V zasluženi pokoj so odšli: Albin Šprogar, Ivan Ravbar, Alojz Kovačič in Hasan Mujakić, starejši.

Albin Šprogar je bil pri gozdnem gospodarstvu Novo mesto zaposlen kot šofer kamiona od leta 1964. Z vestnim delom in varno vožnjo je iz dolenskih gozdov prepeljal na tisoče in tisoče kubičnih metrov lesa. De združitev šoferjev v tozd transport in gradnje konec leta 1980 je delal na območju TOZD Gozdarstvo Črmošnjice.

Ivana Ravbarja, je v delovnem zagonu „izdalo“ zdravje, tako da je moral v pokoj

predčasno. Kot šofer kamiona je bil pri gozdnem gospodarstvu zaposlen od leta 1965 na območju TOZD gozdarstvo Podturn. Veder po naravi, pri delu pa zelo natančen, je ob združitvi TOZD Transport in gradnje strokovnim delavcem TOZD s svojimi idejami mnogokrat „pri-skočil“ na pomoč.

Le kdo na gozdnem gospodarstvu ne pozna Alojza Kovačiča? Domala vso delovno dobo do upokojitve (konec leta 1982) je delal v gozdarstvu. H gradbenemu obratu je prišel leta 1966 na mesto obratovnega knjigovodje. S poklicnim delom je združeval še delo v sindikatu, delavskih svetih tozda in delovne organizacije ter v drugih samoupravnih organih. Lahko rečemo, da je bil gonilna sila tozda.

Hasan Mujakić je prišel h gradbenemu obratu pred dobri dvajsetimi leti. S svojo skupino delavcev je v dolenskih gozdovih zgradil prenekateri kilometer gozdnih cest. Žal ga je poslabšano zdravje prisililo, da je moral predčasno v pokoj.

Vsem tovarišem, ki odhajajo v zasluženi pokoj, se za vse njihovo delo iskreno zahvaljujemo, želimo jim še veliko zdravih let.

dipl. inž. VINKO VIDRIH

Plan investicij za leto 1983

Z investicijami zagotavljamo obstoječi obseg poslovanja in omogočamo uresničevanje ciljev, ki smo jih postavili v razvojnih načrtih.

Na seji centralnega delavskega sveta so bili delegati temeljnih organizacij seznanjeni, da so člani delavskih svetov TOZD in TOK sprejeli tudi predlog plana investicij za leto 1983.

Sprejeti načrt nabave in izgradnje vseh delovnih sredstev za leto 1983, ki smo jih predvideli v temeljnem – srednjeroč-

nem načrtu, je posredovan vsem TO v obliki preglednice. Iz nje je razvidno predvsem dvoje:

Prvič, da z denarjem v prihodnjem letu ne bomo imeli nobenih težav. To povesta podatka, da znaša vrednost vseh investicij v osnovna sredstva 88,5 milijona dinarjev, viri financiranja pa kar 107,5 milijona dinarjev. Razlika 19 milijonov ostane za povečanje obratnih sredstev. Z upoštevanjem vseh problemov v DO bi lahko

povečali tudi stanovanjski sklad, ki predstavlja vir sredstev stanovanjske izgradnje.

Drugič, da nameravamo v prvi vrsti zamenjati dotrajane traktorje in terenska vozila, nabaviti nekaj strojev, ki jih narekuje razvojni načrt ter izgraditi 17 km gozdnih cest.

Zamenjava težkih in dragih gozdarskih kamionov in drugih gozdarskih strojev bo prišla na vrsto v prihodnjih letih.

JANEZ RUSTJA

Proizvodnja in odkup lesa

Do konca leta smo posekali 141.730 m³ lesa (načrtovano 138.465 m³), odkupili pa 67.070 m³ lesa (po načrtu 65.239 m³). Primerjavo z načrtom 1982 in s proizvodnjo leta 1981 po vrstah lesa prikazujemo v naslednji tabeli:

	iglavci	tehnika listavcev	prostorninski les	skupaj
Družbeni gozdovi				
- doseženo do konca decembra 1982	m ³ 54.061	61.563	26.136	141.730
- doseženo do konca decembra 1981	m ³ 54.274	63.093	20.823	138.190
- planirano 1982	m ³ 50.642	65.414	22.439	138.465
- dosežen plan v odstotkih	107	94	116	102
Zasebni gozdovi				
- doseženo do konca decembra 1982	m ³ 12.751	45.515	8.334	67.070
- doseženo do konca decembra 1981	m ³ 11.036	38.520	5.313	54.569
- planirano 1982	m ³ 10.980	45.369	8.330	65.239
- dosežen plan v odstotkih	116	100	99	103

Posamezne TOZD in TOK pa so plan proizvodnje do konca decembra izpolnile takole:

TOZD Novo mesto	100 odst.	(23.152 m ³)
TOZD Straža	102 odst.	(27.839 m ³)
TOZD Podturn	104 odst.	(38.490 m ³)
TOZD Črmošnjice	103 odst.	(27.919 m ³)
TOZD Črnomelj	99 odst.	(21.609 m ³)
TOK Trebnje-družbeni	114 odst.	(2.721 m ³)
TOK Novo mesto	106 odst.	(35.640 m ³)
TOK Črnomelj	99 odst.	(21.376 m ³)
TOK Trebnje	100 odst.	(10.054 m ³)

Skupaj smo do konca leta pridobili 208.800 m³ lesa in v primerjavi z 203.704 m³ preseglji načrt za dva in pol odstotka.

Marina Smolič

TRAKTOR NE IZBIRA LEPEGA VREMENA

Tudi v blagovni proizvodnji v zasebnem sektorju so planske zadolžitve vedno zahtevnejše in čvrsto postavljene. Skoraj si ne moremo misliti, da bi jih lahko uresničevali brez sodobne gozdarske opreme, kamor sodijo tudi traktorji za spravilo.

Do nedavnega je veljala navada, da se je zaradi poti s pravilom čakalo do ugodnega vremena: ali zmrzali ali snega ali suhega spomladanskega vremena. Drva pa so v gozdu marsikdaj trohnela.

Tega si v sodobnem gospodarjenju ne moremo več privoščiti. Tudi blato ne sme ustaviti strojev, čeprav se nam smilijo stroj, človek in pot. V prihodnje bomo torej bolj redno vzdrževali poti in vlake.

dipl. inž. JOŽE FALKNER

„Poslednje ure“ Murenčkovega Franceta

Zalivali smo petdesetletnico revirnega vodje Metoda v njegovi zidnici na Riglju, ko mi je manipulant Franc Markovič, Murenček po domače, povedal zelo zanimivo prigodo iz svojega življenja. Da se je dogodka spomnil, je ob pravem vzdušju verjetno pripomogel tudi ključni obisk njegovega nekdanjega sodelavca, tedanjega logarja Antona Bitenca. Ta je namreč nekaj dni pred tem pripeljal na ogled Baze 20 in Roga člane skupnosti, v kateri sedaj slušbuje. France se je razgovoril.

Bilo je menda enkrat leta 1952, kdo bi se točno spomnil.

Z Bitencem sva se po delu peš vračala v Podturn. Nekje sva našla italijansko ročno bombo, rdečo „paradajzarico“, kot so ji rekli. Te robe je bilo tedaj, kolikor si hotel. Nekajkrat sva jo izmenoma vrgla v skale, toda ni eksplodirala. Potem sva jo spotoma brcala po cesti in igrala nogomet. Kaj hočete, bila sva še mlada, razposajena in nepredvidna! Spet sem pobral bombo, toda po nerodnosti mi je ušla iz rok in padla na cesto. Strahotno je počilo. Bitenc, ki se je ravno vrnil z odsluženja vojaškega roka in je bil dobro izurjen, je zakričal: „V zaklon!“ in se vrgel pod cesto. V zmedbi sem ga poslušal in se vrgel po tleh še sam.

Čez čas, ko sem prišel malo k sebi, sem začel razmišljati, zakaj neki sva v zaklonu, saj je že počilo. Kar je, je. Vstala sva

in Tone me je vprašal: „Ti kaj manjka? Meni nič!“

„Tudi meni ni nič“ sem rekel in si mimogrede izpulil iz lica košček nekakšne pločevine. Toda ni bilo vse tako nedolžno. Že po nekaj korakih sem ugotovil, da me noge skelijo, po obrazu sem pričel krvaveti iz številnih ranic. Ko sem ob Tonetovi pomoči prišepal do uprave v Podturnu, sem bil že dobro oblit s krvjo. Ker pa me je skelelo in sem se brisal kar z roko, sem si jo še bolj razmazal po obrazu. Takšnega sta me prvi zagledali Anica Smrke in Radojka Klobčar, ki sta takrat tam stanovali z družino. Kar zgrozili sta se. Smrketova mi je takoj nudila prvo pomoč, obvezala mi je glavo čez in čez na debelo s povojem. Radojka pa je prinesla žganje, da bi se malo okreščal. Bolj iz strahu kot zaradi potrebe sem napravil nekaj požirkov. Kmalu se je nabralo še nekaj naših ljudi. Vsi bi mi radi pomagali. Po njihovih besedah sodeč je bilo z menoj precej slabo. Zlasti ko so videli, da skozi povoje prodira kri. Nekdo je celo na tihem rekel:

„Kar dajte mu piti, saj najbrž ne bo več dolgo“.

Odpeljali so me v Dolenjske Toplice. Takrat je v zdravilišču ordiniral stari dr. Lavrič. Na hitro me je pogledal in ne da bi odstranil povoje rekel: „Takoj v bolnišnico“. Zunaj se je okoli mene kar trlo radovednežev. Spraševali so, kaj mi je, slišal sem celo besedo — mina. Šušlja-



Gozd preraste tudi tovarniške zidove. To je skoraj edina upoštevanja vredna tolažba za zgrešene naložbe. (Vendar pripomba ne velja za razvaline žage v Radohi, ki je bila požgana med drugo svetovno vojno). (Foto: inž. J. Falkner).

li so, da je eden ostal brez nog, z drugim pa da ne bo nič. Neki dobri človek mi je spet dal piti žganje. Vsi so me silili, naj

pijem. Spet sem slišal: „Ta je odpisan. Kar naj pije!“ In jaz sem ves prestrašen pil.

Kako in kdo me je pripeljal v novomeško bolnišnico, sploh ne vem. Dobro pa se spominjam, da so doktorji takoj ugotovili, da sem pošteno okajen. Počakati so morali do večera in šele takrat so me operirali ter pobrali drobce iz kože. „Poglejte, še danes se mi poznajo brazgotine“ je zaključil svojo zgodbo France.

Čez nekaj dni sem ga v zvezi s tem hotel še nekaj povprašati, pa ni bilo nič. Minila ga je vsa zgovornost.

dípl. inž. SLAVKO
KLANČIČAR



Naj vam ne bo hudo ob fotografiji, posneti lani v Budimpešti, ki so si jo delavci — člani sindikata tozda v Podturnu — ogledali še brez pologa (Foto: B. Miklič).



**Kako nastane
kisli dež**

Že leta 1959 je neki norveški ribiški inšpektor ugotovil, da kisli dež povzroča izumiranje rib v nekaterih Norveških in Švedskih jezerih. Kako nastaja kisli dež?

Pri izgorevanju premoga in nafte v rafinarijah, termoelektrarnah, v železarskih in drugih obratih se z 100 do 400 metrov visokih dimnikov vali v ozračje ogromno žveplovega dvokisa. Visoko v ozračju ga veter s hitrostjo do 10 metrov na sekundo prenaša daleč do izvora. V dveh dneh tako ta strupeni plin prepotuje stotine in celo tisoče kilometrov, v dveh dneh npr. od Londona do Goeteborga na Švedsko. Kadar dim, poln žveplovega dvokisa, zaide v oblak, do česar prej ali slej vedno pride, se plin združi z vodnimi hlapci in na zemljo pada kisli dež.

**MILIJARDE V
OBLAKIH**

„Po vseh informacijah je v obtoku – se vodi kot dohodek in torej tudi napredni deli – velikanska množina denarja, ki v doseženi proizvodnji nima realnega kritja. Zgolj nepokrite izgube, prenesene iz leta 1980 in 1981, znašajo okrog 30 milijard din, in to, če ne računamo izgub rafinerij (približno 15 milijard), ki jim je poseben zakon omogočil, da jih lahko „razmejijo“ in plačajo v prihodnjih letih. Sodiijo tudi, da je približno 70 milijard din v nepokritih menicah. O tem, kakšni so medsebojni dolgovi in terjatve in koliko je neplačanih zapadlih obresti in anuitet bankam, pa sedaj ni nič znanega. Vse to ustvarja velikansko količino lažnega dohodka.“

Iz GV št. 43/82

Buldožer – medvedov brlog

Nemalo sta bila presenečena strojnik buldožerja Ignac Vurušič in minar Anton Medle 27. decembra lani, ko sta se zjutraj približevala buldožerju na vlaki v bližini Pečk, gospodarska enota Soteska. Že od daleč sta opazila, da so bili čez soboto ali nedeljo pri buldožerju vandalski obiskovalci.

Sprednje vetrobransko steklo je bilo razbito in potisnjeno v kabino, brisalec je bil zviti, v kabini vse razmetano.

Ko sta si opomogla od prvega presenečenja, sta začela iskati sledove. Kmalu sta ugotovila, da razdejanje ni bilo delo človeških rok,

pač pa početje medvedovih šap. V snegu na pokrovu motorja sta našla odtise medvedovih tac, v kabini pa je bilo polno rjavih dlak, kar je bil nesporen dokaz, da si je medved v mrzli zimski noči poiskal zavetje v buldožerjevi kabini. Nazadnje sta ugotovila tudi, da je bil pošteno lačen, saj se je lotil gumijaste cevi za hidravlično napeljavno in jo vso razcefral.

Tako je imel tozd transport in gradnje, ne da bi vedeli za to, eno noč na plačilnem spisku „črnega potnika“, ki je naredil precej škode.

dipl. inž. VINKO VIDRIH

Naročite najcenejše knjige!

Tako kot vsako leto bo Prešernova družba tudi letos ob obletnici rojstva dr. Franceta Prešerna izdala svojo **Redno letno knjižno zbirko** ki jo v množični nakladi dvajset tisoč izvodov po zares dostopni ceni prejmejo člani in drugi naročniki – bralci Prešernove družbe:

1. Prešernov koledar za leto 1983 (z barvnimi reprodukcijami odličnega slovenskega slikarja Nikolaja Omerze in raznovrstnimi drugimi zanimivostmi)
2. Polona Škrinjar: PAVLA, povest
3. Miran Ogrin: PO STOPINJAH ALEKSANDRA VELIKEGA, potopis
4. Živojin Gavrilović: IGMANCI, roman
5. Mira Ružič: BITI ALI NE BITI, knjiga proti onesnaževanju in za varstvo okolja
6. Aleksander Cordell: MORTYMERJEVI, roman – nagradna knjiga (brezplačno jo prejmejo člani Prešernove družbe, ki so poravnali članarino do 30. 6. 1982).

Cena vseh šestih, v platno vezanih knjig je 850 dinarjev (z nagradno knjigo) oziroma 700 dinarjev (brez nagradne knjige). Cena vseh šestih knjig v mehki (broširani) vezavi je 500 dinarjev (z nagradno knjigo) oziroma 400 dinarjev (brez nagradne knjige).

Vsem, ki Prešernove zbirke še niste naročili pri poverjeniku Prešernove družbe ali v knjigarni, priporočamo, da to čimprej storite, lahko tudi s spodnjo naročilnico.

NAROČILNICA

Naročam letno knjižno zbirko Prešernove družbe s Prešernovim koledarjem 1983:

- | | |
|---|---------|
| 1. vezano v platno – z nagradno knjigo | 850 din |
| 2. vezano v platno – brez nagradne knjige | 700 din |
| 3. broširano – z nagradno knjigo | 500 |
| 4. broširano – brez nagradne knjige | 400 din |
- Knjige mi pošljite na naslov:

Naročnino bom poravnal

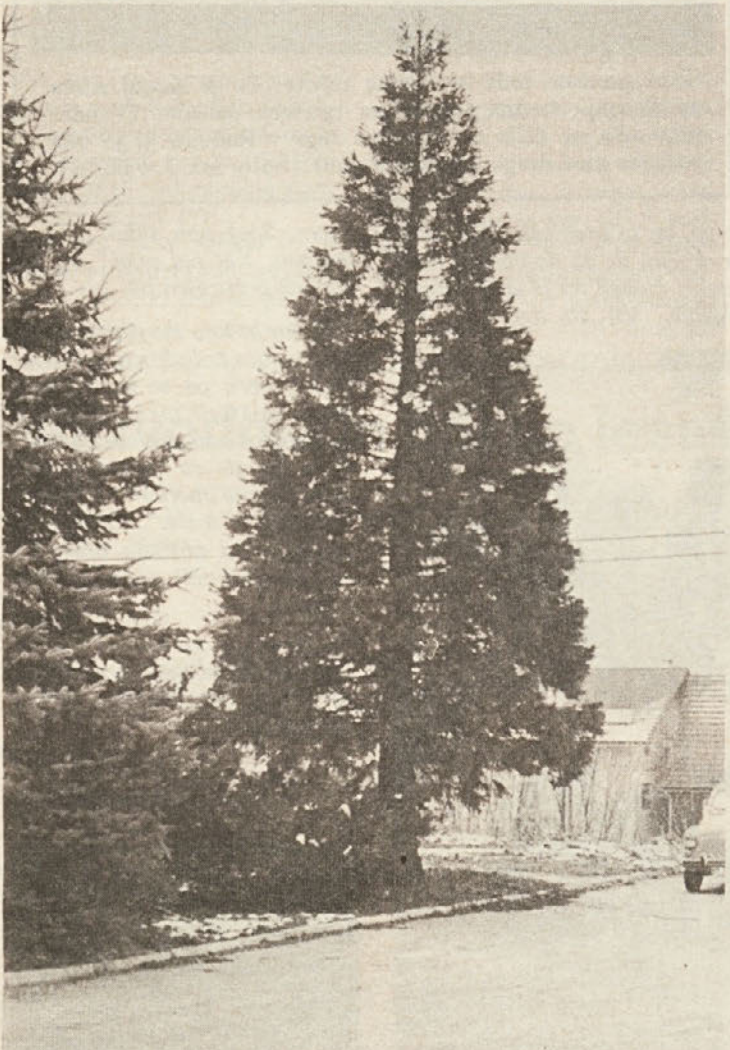
a/ po povzetju

b/ v zaporednih mesečnih obrokih po najmanj 200 din

Datum:

Podpis:

Naročilnico izpolnite, odrežite in pošljite na naslov: PREŠERNOVA DRUŽBA, LJUBLJANA, Borsetova 27.



Leta 1966 je bila posajena tale sekvoja, ki krasi zgradbo toka Trebnje.

Domača družina cepilnih strojev

Zasebni obrtnik Jože Skaza iz Slovenj Gradca izdeluje stroje za cepljenje hlodov

Jože Skaza iz Slovenj Gradca po lastni tehnologiji izdeluje

štiri tipe (priključnih) strojev, ki ustrezajo obrtniškim pa tudi industrijskim potrebam po učinkovitejšem cepljenju hlodov, predvsem v lesno predelovalni panogi.

CESS-1 se lahko priključi na vsak traktor z zmogljivostjo oljne črpalke 20 l/min. in pritiskom 150 barov. Osnovni tehnični podatki stroja so naslednji: teža 100 kg, širina raz-

pornega krila 200 mm, premer hloda do 30 in dolžina do 110 cm. Kapaciteta znaša ok. 30 m³ m/8h. CESS-2 tehta okoli 250 kg dolg je okrog 3000 in širok 700 mm. Pod delovnim pritiskom 150 barov cepi hlode premera 40 cm z zmogljivostjo 40 m³ /8h. CESS-2 se priključi na traktor oziroma pogonski agregat s hidravličnimi lastnostmi kot pri CESS-1.

Cepilni stroj CESS-3 s prigranjenim hidravličnim agregatom – N = 7,5 kW, Q = 40 l/min. in p = 170 barov – je najbolj primeren za papirnice, tovarne ivernih plošč in druge lesno predelovalne obrate. Tehnični podatki: teža ok. 500 kg, širina 950 in dolžina 2600 mm (cepilna dolžina do 100 cm); premer hloda do 70 cm.

Zadnji iz družine cepilnih strojev CESS je CESS-4. Tudi ta ima svoj pogonski hidravlični agregat: N = 15 kW, q = 50 l/min. in p = 160 barov. Stroj sam tehta ok. 1400 kg, dolg je 5000 mm (cepilna dolžina do 200 cm) in širok 1000 mm. CESS-4 zmore nacepiti do 70 pr. m/8h.

Po G. V.

V KRONIKI SMO PREBRALI – V KRONIKI SMO PREBRALI



Po gozdarjih, takrat še precej mlajših, lahko sklepamo, da je bila ta fotografija posneta na območju Trebnjega. Med poznanimi gozdarji je sredi fotografije sedaj že pokojni prof. Živojinović iz Beograda, entomolog, ki je takrat proučeval pojav škodljivih insektov v dolenjskih gozdovih. (Fotografijo prispeval inž. Jože Falkner)

DOLENJSKI GOZDAR

Sodelujte v glasilu svoje delovne organizacije!

Največji listi

Med vsemi rastlinskimi listi so največji listi rafije palme. Dolgi so 10 do 15, izjemoma tudi 20 m. Deblo je kratko in debelo ali pa ga sploh ni.

CENE NA USTALJENI POTI

V Sloveniji so bile letošnje cene v oktobru, v primerjavi z oktobrom lani, za 28,7 odstotka višje. Seveda pa je to poprečni dvig, ki je pri nekaterih tržnih proizvodih bil zelo občuten. Tako se je zelenjava podražila kar za 79,4 odstotka, volna za 54 odstotkov, maščoba za 43,8 obutev za 43,2, mleko in mlečni izdelki za 38,3, meso za 36,4, tekstilni izdelki za 35,7, mesni izdelki za 34,2 in gradbeni material za 33,5 odstotka. Najmanj so se podražile komunalne storitve (16,5), alkoholne pijače (16,2), prometne storitve (14,8) in vozila, ki so se podražila „le“ za 11,5 odstotka.



Del delovne posadke na odpremnom skladišču v Straži iz leta 1963 z vodjo odpreme Rudijem Faleskimi in manipulantom Berkopcem. Vse nakladanje na vagone je šlo takrat seveda še „na roko“. Spradaj stolica za maklanje celuloze. (Foto inž. Jože Kure)

Spomini gozdarja Avgusta Bradača na partizanski Rog

Kar se je med drugo svetovno vojno dogajalo na Rogu, je danes že zgodovina, ki ne sme v pozabo, temveč nas mora vedno znova spominjati na veličino partizanskega boja. Če bi ne bilo narodnoosvobodilne vojne, bi Rog poznali le po širnih, najširnejših gozdovih v Sloveniji. Zaradi neizbežnih zgodovinskih okoliščin pa je skupaj z znanimi in manj znanimi partizani, udeleženci narodnoosvobodilnega gibanja, postal del ljudske legende.

Avgust Bradač se je Rogu zapisal že kot otrok, ko je v njem nabiral gozdne sadeže, kasneje prevažal les, ga sekal in tesal, podiral drevje in oglaril, med vojno je po Rogu partizani, po vojni pa v njem delal kot gozdar. Rojen je bil v številni kmečki družini Bradačevih. Že ko je kot drobecen otrok pasel čredo ob domači vasi, se je občudovaje in z veliko radovednostjo oziral v skrivnostne roške gozdove, ki so se mu zdeli še posebno lepi v svitu zahajajočega sonca. Neka notranja sila ga je vlekla v njihova zelena prostranstva.

Takrat pač ni vedel, da bo v tistih gozdovih preživel dobro polovico svojega življenja, da bo v njih preživel ognjeni krst in da ga bo usoda določila, da bo prav on v italijanski ofenzivi reševal iz sovražnega obroča vodstvo IO OF slovenskega naroda. Še manj pa je imogel v svoji otroški domišljiji slutiti, da ga bodo nekoč določili, naj najde skrite kraje za gradnjo partizanskih bolnišnic. Toda že takrat se je navezal na gozdove. V njih je iskal zdravilna zelišča in če se je ranil, si je znal dobro pomagati z zdravilno jelkino smolo. Hitro, prehitro je minila doba brezskrbnega otroštva, ko je pastirsko palico izročil mlajšemu bratu. Pričel je s „furmanskim“ delom, ki je bilo telesno zelo naporno. Prvič zato, ker je bilo treba vstajati zelo zgodaj, da je nakrmil konje, in drugič, ker je moral skupaj z živaljo vlačiti debele hlode iz globokih roških dolin in vrtač. Od napora razgretih konj se je kar kadi-lo in tudi z njega je lil pot. Ob kratkem počitku mu je pogled po naravi okrog sebe vrnil moči. Gozd je bil čudovit; živel je s človekom in človek z njim. Avgust je bil dober opazovalec in postopoma je spoznaval njegova čudesna. Ko je vlačil in vozil les po Rogu, je spoznal prav vse poti, steze, drčce, studence, kraške jame in vrtače. Delo v gozdu pa mu je vcepilo v dušo tudi čut tovarštva in vzajemne samopomoči. Kaj bi se zgodilo s človekom, če bi ostal sam v globoki dolini sredi gozda

daleč od doma, če bi ga povaljal hloed ali bi si zlomil nogo? Zato je bilo že od nekdaj nepisano pravilo, da jih je pri spravilu lesa delalo več skupaj na enem mestu, da so si lahko v težavah in pri pripredah med seboj pomagali. Spominja se še mnogih nesreč pri tem delu.

Avgust pa v Rogu ni samo vlačil in prevažal lesa. Opravljal je še vse druge povezane poklice z gozdom in si tako nabral veliko znanja. Le študirati gozdarstva ni mogel. Tiste čase je bilo to le redkokomu dano. Podiral in sekal je drevje, takrat se je vse delalo na roke. Spominja se, kako so včasih pri podiranju in prežagovanju kar štirje vlekli žago amerikanko. Pri podiranju je bil pravi mojster. Predno je drevo podrl, je natančno določil, kam mora pasti, da ne bo poškodovalo mlade spodrasti. Ker se je z vestnim delom izredno izkazal, so ga cenili vsi grofovi gozdarji. Kmalu so ga dodelili k skupini tesačev in kaj hitro je imel v mezinu tudi skrivnosti široke plenkače.

Leta 1925 je odšel služiti kadrovske vojaški rok. Močan fant je mislil, da ga bodo po-

trdili h kraljevi gardi, kot so potrdili vse njegove krepke vrstnike. Toda zgodilo se je drugače. Postal je topničar, kot da bi naborna komisija vedela, da bo iz tega krepkega, postavnega in bistrega fanta še kaj več kot navaden vojak. V enoti, kamor je prišel, so kmalu spoznali njegove sposobnosti, zato so ga dali v šolo in napredoval je v topničarskega narednika, kar takrat za mladeniča brez šol ni bilo majhno priznanje. Kmalu je znal ravhati s topom, kakor v gozdu s cepinom, žago ali plenkačo. Vojaki, ki so mu bili podrejeni, so ga imeli radi kot očeta. Še danes hrani sliko svoje topovske enote, katere komandir je bil. Kot topničarski narednik se je po odsluženju roka demobiliziral, čeprav so ga nadrejeni močno nagovarjali, naj ostane za stalno v vojski. Ni zmoget, milo se mu je storilo, ko se je spomnil roških gozdov in življenja v njih. Pri ljubljenu komandirju so vojaki nesli kovček na železniško postajo, kjer so se prisrčno poslovili.

Čez teden ali dva je bil že v roških gozdovih, kamor mu je velevale srce. Spet je v njegovih rokah zapela sekira. V Rogu so ostajali drvarji po ves teden ali



Avgust Bradač takoj po vojni.

štirinajst dni, ko so se vračali v dolino po živež.

Takrat se je že močno poznala gospodarska kriza. Za delo so bili slabo plačani, toliko da je bilo za polento, zabelo in sol. Črna kava, ki sta jo zamenjala pražen ječmen in cikorijska, je bila že razkošje. Glavna hrana je bila polenta, krompir in fižol. Leta 1929 je postal oglar. Oglaril je dobrih dvanajst let, zato se teh časov dobro spominja. Skrivnosti oglarjenja ga je naučil stari oglar Gorenčič. Z njim se je razumel kot z očetom. Kjerkoli v Rogu sta name-ravala žgati oglje, sta najprej postavila oglarško bajto. Potem sta izbrala mesto, kjer naj bi kopa stala, to je kopišče. Trdo delo pri pripravi drv, postavljanju kope in kuhanju oglja je trajalo več tednov. Mišice oglarjevih rok so morale ojekleneti in pravega sparja oglar ni poznal. Oglaril je Avgust po vseh roških gozdovih. Ni ga skoraj hribčka, v katerega vnožju ne bi s svojimi sodelavci kuhal oglja. Oglarji so se poredkoma vračali v doline, brili se niso po cele tedne in pošteno so se umili šele, ko je bilo oglje oddano.

(Nadaljevanje priho dnjič)

TONE VIRANT



V novem letu šoferjem srečno vožnjo! Jože Turk iz tozda Transport in gradnje.

DOLENJSKI GOZDAR

Glasilo izdaja delavski svet gozdnega gospodarstva Novo mesto — Odgovorni urednik ing. Janez Penca, Uredniški odbor: Mirko Bajt, Franc Bartolj, Tone Fabjan, ing. Jože Falkner, ing. Slavko Klančičar, Uroš Kastelic, Matija Mazovec, ing. Jernej Piškur, Janez Šebenik, Angelbert Tesari. — Izhaja enkrat na mesec v 1000 izvodih. — Uredništvo: Novo mesto, Gubčeva 15 — Časopisni stavek, filmi in prelom DITC Novo mesto, TOZD Grafika; tisk TOZD Tiskarna Novo mesto.