

# Zaščita zemljišča pred škodljivim učinkovanjem voda

Problem zaščite zemljišča pred erozijo (izpiranjem in kvarjenjem strukture zemljišča) ter obvarovanja zemljiškega sklada postaja v naši državi čedalje bolj oster v zvezi s povečanjem števila prebivalstva in z drobitvijo kmetijskih posestev. Lakota po zemlji in težnja, da bi se zagotovila potrebna prehrana gospodarstva z lastnih površin, vodi k neracionalnemu izkoriščanju zemljišča in k obdelavi površin na pobočjih. To povzroča po svoji strani pod vplivom atmosferskih padavin degradacijo zemljišča. Takemu neracionalnemu izkoriščanju zemljišča je pogodu tudi pretežno naravna kmetijska proizvodnja, nepovezanost s trgov in nezadostna kmetijska proizvodnja v celoti.

Kako velika je lakota po zemlji pri nas, najbolje kažejo podatki o velikosti kmetijskega posestva in o površini zemlje, ki odpade na enega prebivalca. Na enega prebivalca Jugoslavije odpade 0,59 ha, na enega kmetijskega prebivalca pa 0,9 ha obdelovalne zemlje. Površina zemlje na enega kmetijskega prebivalca je v raznih krajih Jugoslavije različna. V Vojvodini pride na enega prebivalca 0,91 ha. Na enega kmetijskega prebivalca pa odpade 1,6 ha obdelovalne zemlje. V vnanjskem okraju odpade na enega prebivalca 0,40, na enega kmetijskega prebivalca pa 0,66 ha. V Makedoniji pride na enega prebivalca 0,51, na enega kmetijskega prebivalca pa 0,84 ha obdelovalne površine.

Znano je, da so površine vnanjskega okraja in Makedonije najbolj ogrožene po eroziji v vsej FLRJ. Neugodna geološka sestava zemlje kakor tudi agrarna prenaseljenost povzročata, da v teh krajih obdelujejo tudi tiste površine, ki jih ne bi smeli obdelovati, in se zato problem erozije zelo zaostriže in zahteva naglo rešitev. Podob-

ni kraji so tako v Srbiji kakor v drugih ljudskih republikah. Kako pomemben je ta problem, kaže tudi podatek, da je po eroziji od skupno 24 milijonov 800.000 ha kmetijskega in gozdnega zemljišča ogroženih okrog 8 milijonov ha, torej okrog tretjina vsega kmetijskega in gozdnega zemljiškega sklada.

## Velika škoda zaradi vode

Odnosanje in izpiranje gornjih slojev zemlje, zasipavanje zaradi poplav plodnih zemljišč ob rečnih tokovih, pogoste poplave, ki jih povzročajo naglo odtekanje vode z gornjih terenov — vse to so procesi, ki se iz leta v leto širijo in ki razen škode, ki jo povzročajo kmetijstvu in drugim gospodarskim področjem vodijo k nepretrganemu siromašenju in zmanjševanju zemljiškega sklada pri nas. Po nekaterih računih izgubimo samo pri dušiku, ki se izpira, toliko hranljivih snovi iz zemljišča na leto, kolikor je teh hranljivih snovi v vseh količinah umetnih gnojil uporabljenih leta 1955 v FLRJ. Po istih računih izpirajo in odnašajo velike vode zemljo povprečno z okrog 20.000 ha na leto v debelini ornega sloja 20 cm.

Rastoča potreba po zemlji in stalno zmanjševanje zemljiškega sklada postavljajo na dnevni red tudi problem boja proti eroziji. Ta problem je v osnovi dognan in podvzemajo se ukrepi, da bi ga rešili. Konkretni ukrepi izvajajo danes v največjem obsegu na ozemlju Srbije in Makedonije. Izkkušnje iz dosedanjega dela kažejo, da je problem erozije, ne samo tehnične, temveč tudi še bolj ekonomske in socialne narave.

Izkušnje iz Grdeličke Klisure, kjer so zadnja leta največ delali pri tem problemu, so pokazale, da so tehnične rešitve popolnoma dognane, da so zelo učinkovite in da se z njimi ne samo zaustavlja nadaljnji proces erozije zemljišča, temveč da se z njimi v zemljišča vnašajo bistvene izboljšave, kar omogoča na njih razviti kmetijsko proizvodnjo. Z organiziranjem sekcij za boj proti eroziji je ta problem tako strokovno kakor organizacijsko mogoče rešiti. To pomeni, da glede osebnosti, organizacije in tehničnih sredstev ni večjih težav. Težave so predvsem v ekonomski in socialni strani problema.

## Kje tižijo problemi

Postavlja se vprašanje, kdo bo nosil stroške teh del, ki so pogosto na določenih odsekih lahko zelo vplivni (gradnja pletenih zidov, gradnja suhih zidov, kopanje konturnih rovov, terasiranje itd.). Teh stroškov v večini primerov ne morejo nositi sami kmetijski proizvajalci.

Drugi problem tižji v dejstvu, da v določenih dobi ni mogoče prisilovati učnika teh naložb. Z izvajanjem del na teh zemljiških odpadkih dohodki za eno leto, če gre zato, da zraste trava, za 3, 5, 10 in več let pa odpadejo, če gre za vzgojo nasadov in gozdozgojanje. Razen tega bodo potrebne še nadaljnje dopolnilne naložbe, tako da se za veliko število gospodarstev postavlja vprašanje eksistence. Naj bodo donosi z ogroženih pašnikov,

travnikov in njiv še tako slabijim vendarle omogočajo določeno eksistenco.

Tudi tretje vprašanje, ki se postavlja, je problem pravilnega uporabljanja usposobljenega zemljišča.

## Kaj bi bilo treba ukreniti

To je kompleksno vprašanje, ki se odpirajo v boju proti eroziji in za katere je treba najti rešitve. K temu kompleksu je treba dodati tudi vprašanje vključitve kmetov v izvajanje del. Zaposlitev kmetov pri delih za preprečevanje erozije na vseh parcelah bi pomenila hitrejšo reševanje tega problema, hkrati pa tudi cenejše reševanje. Izkušnje iz Grdeličke Klisure so pokazale, da se lahko pod nadzorstvom in kontrolo strokovnjakov kmetje množično vključijo v ta dela. Za vključevanje kmetov v to delo bi bilo nujno najti tudi določene stimulacije.

Za boj proti eroziji je nujno potrebno zagotoviti tako srednjeročne kakor dolgoročne kredite za izvajanje del. Kot stimulacijo kmetom za najemanje kreditov bi bilo treba vsekakor uvesti tudi določene subvencije s strani države. Višina subvencije ne bi bila odvisna od vrednosti vloženi del. To vprašanje bi moralo biti podrobneje obdelano. Kredite bi morali dajati tudi za plačilo del kmetom na njihovih njivah. Tako bi delno reševali tudi socialni problem eksistence teh ljudi, čeprav v vrsti težjih primerov ta problem popolnoma ne bi bil rešen. Za take primere bi se morali lotiti tudi podvzemanja javnih del, pri katerih bi zaposlovali ljudi, katerih življenjski pogoji bi se tako izboljšali. Pravtako bi se morali lotiti odkupovanja zemlje z nadomestilom v denarju, ki bi ga dobili takoj, kar bi jim omogočilo izselitev in zapustitev teh terenov.

Izselitev odvečnega prebivalstva s področja Grdeličke Klisure se je izkazala kot neracionalna in težavna. Predvsem je nemogoče dajati drugo zemljo v zameno pri tako nezadostnem družbenem zemljiškem skladu, toliko bolj, ker se mora hkrati z zemljo reševati tudi vprašanje hiš in drugih sredstev za kmetijsko proizvodnjo. To pomeni, da bi bilo treba te probleme reševati s krediti, javnimi deli, z odkupom zemljišč in z določenim prostovoljnim izseljevanjem v druge kraje, razen tega z industrializacijo v krajih, kjer se izvajajo obsežnejša dela za preprečevanje erozije. Z izvajanjem del na terenu Grdeličke Klisure so bili ustvarjeni pogoji za zgraditev predelovalne industrije predvsem hladilnic in delavnice za predelavo sadja. Krediti za te namene kmetijskim organizacijam bi morali biti razdeljeni vzporedno z deli za zaščito zemlje pred erozijo.

## Kontrola obdelave zemlje

Obdelovanje zemlje, na kateri so bila opravljena dela, bi moralo biti pod popolno kontrolo strokovnjakov, ker je težavno popravljati napake zaradi nestrokovne obdelave in lahko take napake povzročile, da bi bilo vse delo zaman. Postavlja se vprašanje organizacijske oblike

(morda tudi obvezne) združevanja kmetov za obdelavo in izkoriščanje teh zemljišč. Tudi to je problem, o katerem bi bilo treba podrobneje razpravljati in ki ga je treba rešiti zakonito.

Ceprav je boj proti eroziji še tako zapleten in drag za posameznike in skupnost — je nujen in ga je treba voditi organizirano. Ceprav je zemlja v zasebni lastnini, predstavlja splošno ljudsko dobro in ni mogoče dopustiti njenega upropaščanja, posebno v naših razmerah kmetijske prenaseljenosti in lakote po zemlji. Tega boja se moramo lotiti čimprej, ker se proces pospešeno razvija. Za dinar, ki ga ne vložimo danes, bomo morali kasneje vložiti dva, pet in celo več dinarjev.

Zaustavitev procesa erozije se pogosto omejuje samo na dru-

gačni način obdelave zemlje (oranje po izohipsah, neobdelava vse površine, določitev večjih površin za pašnike in podobno) ter jo je možno široko uporabljati na vsem ozemlju FLRJ. Potrebno je le, da se ta način obdelave popularizira in pokaže na njegov pomen. Na teže ogroženih zemljišč in na zemljiščih, kjer je proces erozije že napredoval je potrebno angažiranje strokovnjakov, da bi prečistili, napravili načrte in izvajali dela. Sekcije za zaščito zemlje pred erozijo so se izkazale kot zelo dobre organizacije, ki so sposobne organizirati in izvajati dela večjega obsega. Razen tega zahteva rešitev problema erozije tudi določene administrativne ukrepe, ki se v Srbiji in Makedoniji že izvajajo.

Dragoslav Mutapović

## Lep zgled iniciative

Odvečne vode na njivah povzročajo veliko škodo kmetovalcem v Slavoniji. Najtežje je položaj v okraju Vinkovci, kjer je letos ostalo zaradi odvečnih voda nezasejano okrog 40.000 orahov njiv. Vodna skupnost Bidj — Bosut in druge so precej napravile, da bi odpravile te nevarnosti. Večinoma pa so se usmerile k kopanju glavnih odvodnih prekopov, medtem ko je lokalna prekopna mreža, ki se razteza več tisoč km daleč, zapuštena in neobčičena.

V večini slavonskih občin so letos ustanovili občinske komisije za melioracijo (v velikem številu vasi tudi krajevne komisije). Tako so zbrali mnogo večje število ljudi, ki bodo skrbeli za vzdrževanje lokalnih prekopov, za njihovo čiščenje in graditev, kakor tudi za zbiranje lokalnih sredstev za take akcije. Zal so bile številne komisije doslej neaktivne. So pa tudi take, ki so precej dobro delovale. Take so na primer občinske komisije v Vinkovci in v Otoku v okraju Vukovar. Izmed krajevnih komisij so bile zelo aktivne komisije v Otoku, v Komitincih, Privlaci, Zupanji in druge. Te so že začele delati, da bi odvedle odvečne vode z njiv.

Zgled vasi Andrijaševci najlepše govori o tem, kako je

mogoče odstraniti vodo, ki poleti, včasih pa tudi vse leto stoji na njivah. Kmetovalci vasi Andrijaševci so sklenili, da se bodo letos končno osvobodili odvečnih voda, ki so jim prej preprečevale, da bi posejali svoja polja. Krajevna melioracijska komisija je dala pobudo za razpis samoprispevka 200 din na oral. Vas se je odzvala in kmalu so zbrali okrog 600.000 dinarjev. Denar so zelo hitro porabili. Tako so kmetje iz Andrijaševcev uredili, očistili in spravili v uporabno stanje nad 10 km prekopov. Pri tem so jim pomagali strokovnjaki vodne skupnosti.

Občinska komisija za melioracije v Otoku je še te dni imela sestanek z občinskim odborom Socialistične zveze. Na tem sestanku so sklenili, da bodo takoj formirali krajevne komisije v Slavkovcih, Lazah, v Berku in drugih vaseh te občine, ki bodo upotobile potrebne in podale predloge za izvedbo najnujnejših melioracijskih del, predvsem za ureditev sedanje mreže prekopov. V občinskem investicijskem skladu so v ta namen že zagotovljena sredstva.

Tudi v drugih občinah okraja Vinkovci so letos posvetili pozornost urejanju prekopov, ki jih na področju vodne skupnosti Bidj — Bosut niso čistili že več kakor 15 let.

K. Krnić

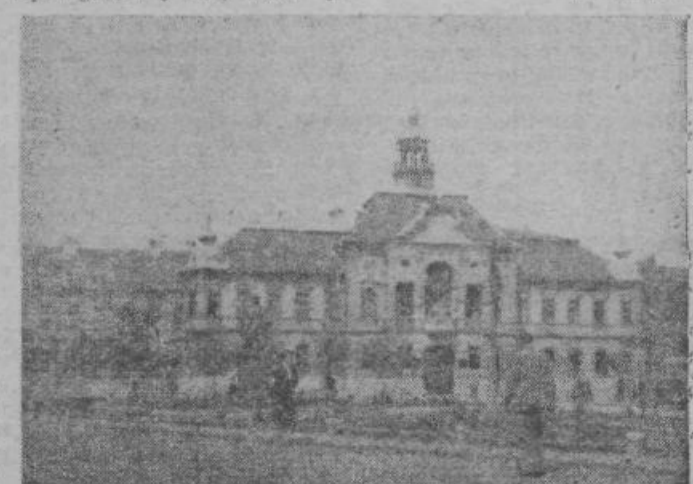
## ZIVLJENJSKI STANDARD IN OBRT

(Nadaljevanje s 4. strani)

spodarske in socialne politike in s tem tudi tako vplivajo na sam življenjski standard svojih delovnih ljudi. Naložbe za napredek obrti so najcenejše investicije, ki se sorazmerno zelo hitro poplačajo.

### Pobuda kombinata v Borovu

K razvoju obrti v večjih krajih in industrijskih središčih lahko pripomorejo tudi industrijska in druga podjetja z ustanovitvijo posebnih obratov in servisov za obrtne usluge. Pobuda kombinata za izdelavo obutve v Borovu za odprtje delavnice, ki podplati in popravlja čevlje, bo nedvomno prispevala k znižanju cen čevljarstevskih uslug. Take delavnice bi lahko odprli v vseh večjih krajih naše države. Vsekakor bo ta pobuda kombinata iz Borova prispevala k razširitvi obrtnih zmogljivosti. K uresničenju take zamisli bi lahko prispevala tudi druga podjetja, če bi na čimbolj široki fronti odprla nove obrtne delavnice, ker sedanje zmogljivosti niso zadostne, da bi zadovoljile povečane potrebe prebivalstva. Miodrag Šaponjić



Zrenjanin