

TEDENSKA SLIKE

PRILOGA

DOMOVINI

Leto I

V Ljubljani, dne 5. novembra 1926

Stev. 49

Zveza med Posavjem in Podravjem

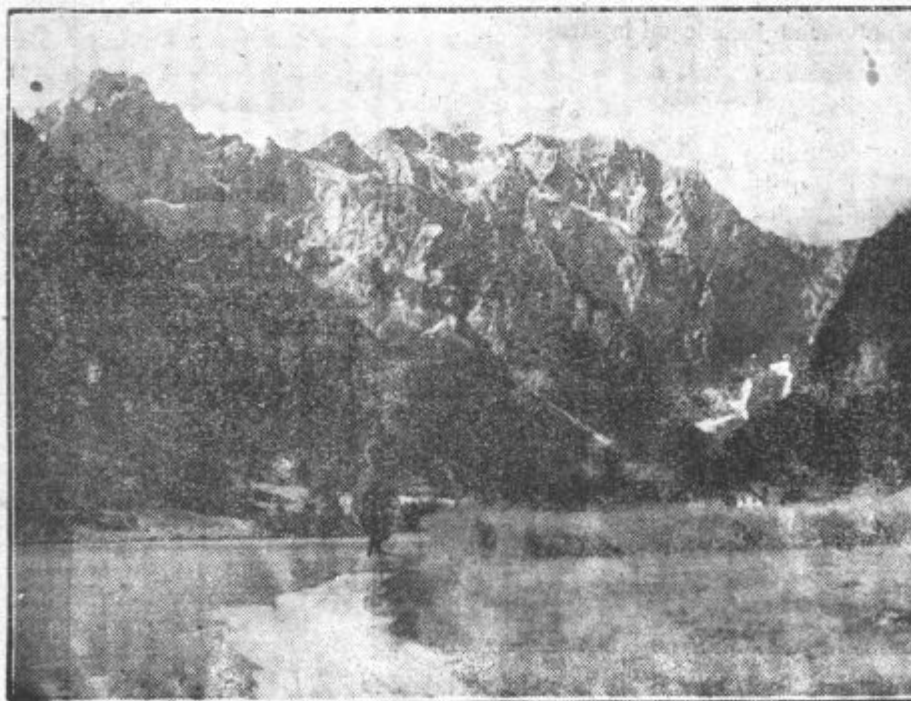
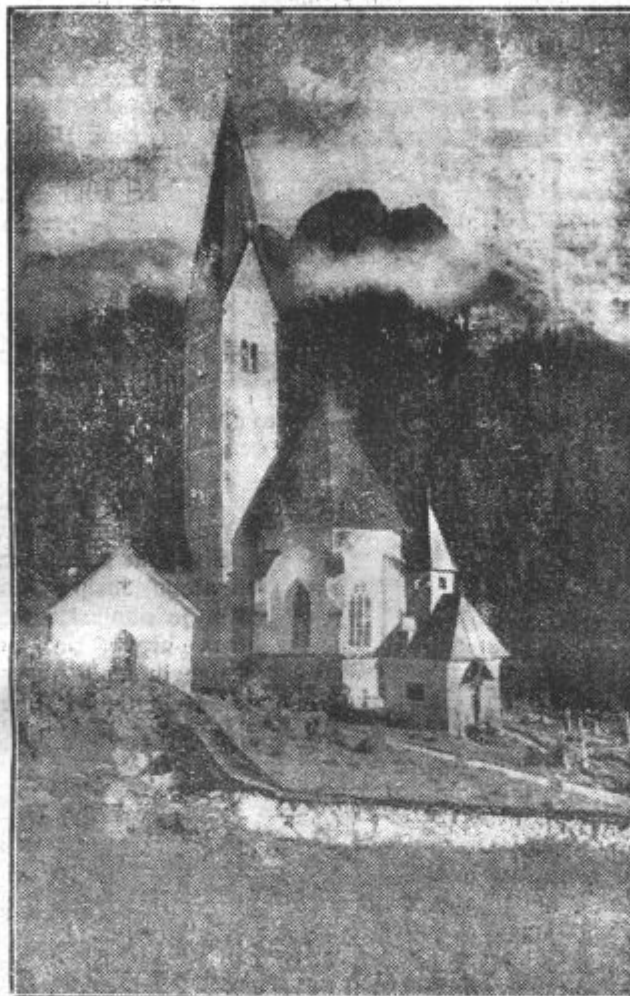
Avstrija je prav po mačehovsko postopala z našimi pokrajinami. V krajih, kjer je imela svoje interese, posebno interese Nemcev, tiste kraje je podpirala, druge pa zanemarjata. In zato se ni čuditi, da so bile vse železniške proge in večje važnejše ceste tam speljane, kamor so kazale ne naše domače, marveč le tuje potrebe. Prebili so mogočne Karavanke in širokogrude Julijske alpe, skozi nje speljali železnice proti morju, čez njih prelaze pa zgradili lepe udobne ceste. Vse so napravili na mestih, kjer so bili najbližnji prehodi z Dunaja do morja.

Posebno radi so zanemarjali take slovenske kraje, ki so bili v stanju izboljšati naš položaj, kaj šele, če so imeli poslabšati in oškodovati nemške kraje. Med take nesrečne pokrajine je spadal južnovzhodni del Savinjskih planin. Od Kokrške doline, pa tja doli do celjske okolice, ni bilo prave zveze med Savsko in Dravsko dolino.

Kar smo zamudili prej, moramo gledati da dohitimo. Toda tudi žal sedaj ni baš pravi čas, da se nam to kar trenutno izpolni. Za urediti imamo še nebroj drugih važnih gospodarskih vprašanj, popraviti bo treba najprej to, kar že obstoja in so nam uničile zadnje vremenske nepravilike, zajedno pa ne smemo pozabiti, da v doglednem času zvezemo naše važnejše točke z lepimi dobrimi cestami. K tem gotovo spada važna zveza med Savsko dolino ter Podravjem in sicer preko Kamnika, Črne, Luč in Solčave. Nekaj teh krajev je že itak zvezanih z dobro cesto, kakor Kamnik—Črna in Luče—Solčava; od Črne do Luč pa vodijo le slabi kolovozi. Nadalje bo treba spojiti to cesto z Mežiško dolino, ki vodi v Podravje.

Kako važno bi bilo to iz vojaškega stališča, posebno pa za naše kmetovalce, ki imajo svoja posestva v omenjenih pokrajinah, manjka jim pa vsaka zveza proti Ljubljani, kakor tudi z drugimi večjimi kraji.

Koliko je velikih gozdov in koliko krajev, kjer bi bila lahko najlepša polja, niso pa radj slabih zvez. Namesto, da se naši ljudje izseljujejo, naj bi se raje gledalo, da se jim olajša pristop k našim domačim zakladom, kar bo znatno



dvignilo naše splošno blagostanje. Ako bi po tako zamišljeni cesti vozili avtomobili, koliko bi privabili tujcev, kar je zelo važno za naše kraje. Koliko je krajev na svetu, posebno v Alpah, ki žive splošno samo od tujkega prometa.

Omenjeno cesto ne bo preveč težko izpeljati. Največji stroški bi bili za zgraditev čez Volovjek do Rosca; treba bi bilo več zložitih ključev. Od Rosca naprej je lepa dolina z dobrim kolovozom brez posebnih klancev; cesto bi lahko zgradili tam, kjer je danes kolovoz. Nekoliko težje bi bilo nad Krivčevim, kjer so precejšnje strmine.

Kako dolga bo cesta iz Kamnika do Luč? Iz Kamnika do Krivčevega je 10.4 km, iz Krivčevega na Volovjek pa bi izpeljana v zložitih ključih znašala kvečjem 5 km. Iz Volovjeka do Podvolovjeka bi bila tudi tako dolga. S Podvolovjeka do Luč bi znašala 7 km. Vsa nova cesta s Krivčevega do Luč bi znašala 17 km.

Šele, če primerjamo sedanje obstoječe zveze z novo projektirano cesto, vidimo, koliko bi skrajšali in s sorazmerno prav malimi stroški.

Iz omenjene zveze vidimo, da bo v doglednem času Logarska dolina bližja Kamniku nego Rečici na Paki, bližja Ljubljani kakor Celju.

Z gotovostjo lahko računamo, da bo nova cesta postala ena izmed najvažnejših prometnih točk, da bodo avtobusi vozili iz Ljubljane v Logarsko dolino in da bo blagostanje omenjenih krajev znatno dvignjeno.

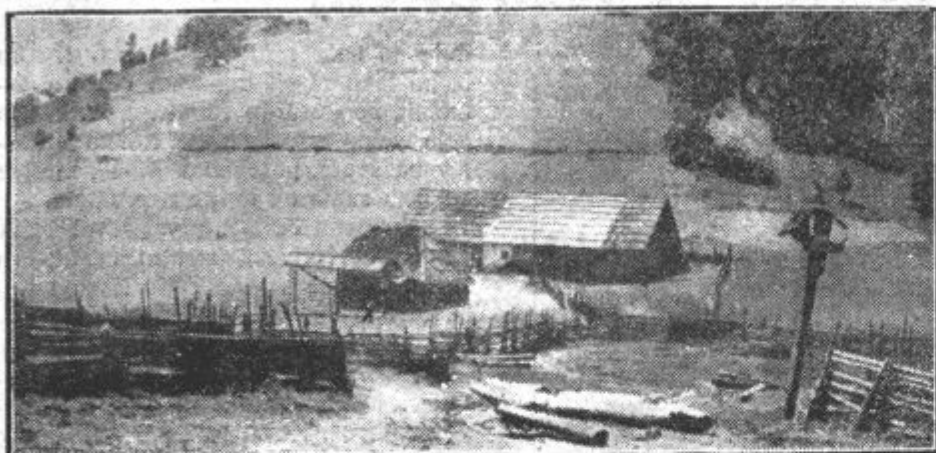
Za dosego takih potrebnih gospodarskih podjetij je treba velikega skupnega dela, treba je mož, ki so v stanju, da na merodajnih mestih zadevo zadostno pojasnijo in da pripravijo tudi tozadeven potreben material. Če se tudi enkrat ponesreči, ne smemo odnehati, treba je tako dolgo ponavljati, da se doseže.

V Kamniku že obstoji poseben odbor, ki si je nadel to nalogo in tudi že mnogo storil. Treba bi bilo, da bi pričeli tudi drugod in da bi se posamezni kraji tozadevno podpirali.

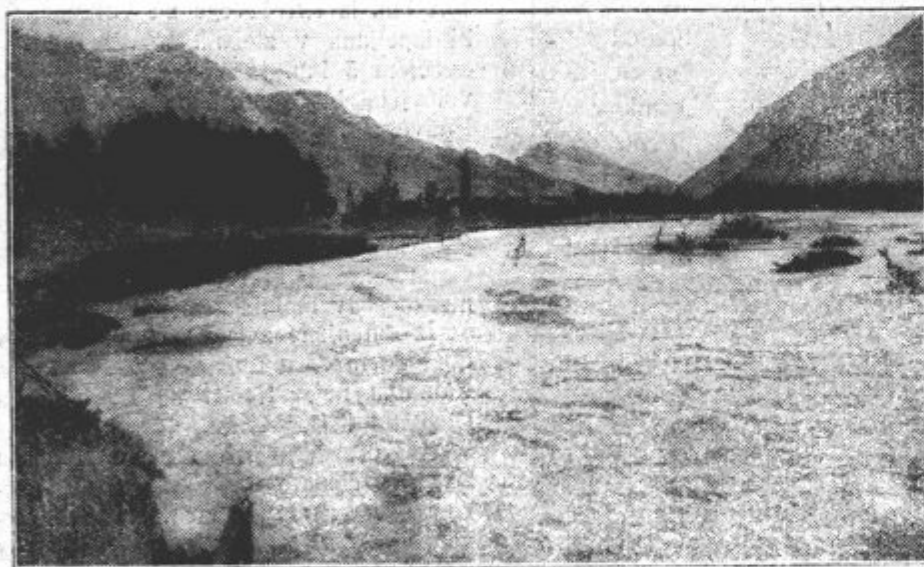
Na slikah vidimo cerkev v Solčavi in Logarsko dolino.



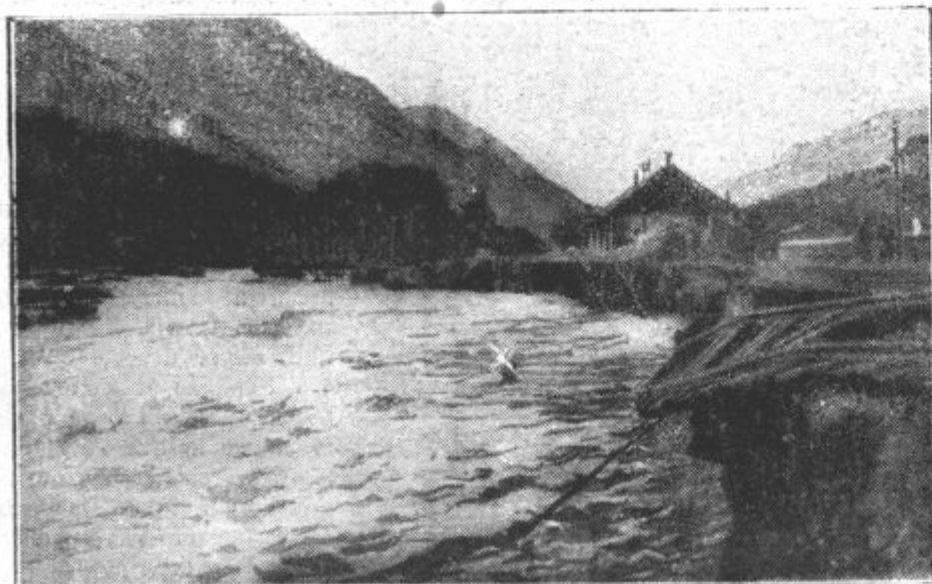
Luče



Preval Volovjek, najvišja točka (1029 m) nameravane ceste Kamnik—Solčava.



Pogled na poplavljeno polje med Jesenicami in Hrušico



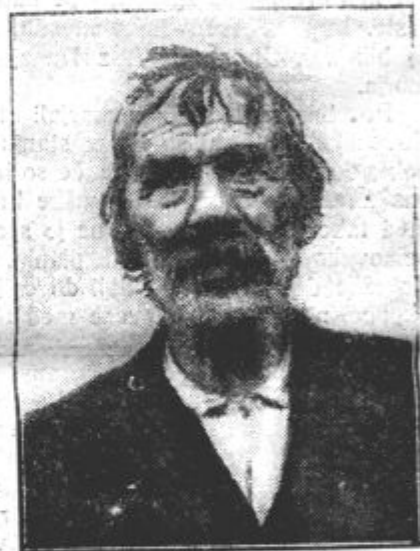
Narasla Sava pri Hrušici na Gorenjskem. Tam, kjer je X, je stalo postajališče Hrušica, sedaj je pa tam glavna struga



Franc Dolenc, znani škofjeloški trgovec z lesom in dobrotnik sokolskih društev, je tudi strasten lovec in ribič. Na sliki ga vidimo z velikim jelenom, ki ga je ustrelil pred kratkim v svojem lovišču nad Kokro.

Na desni:

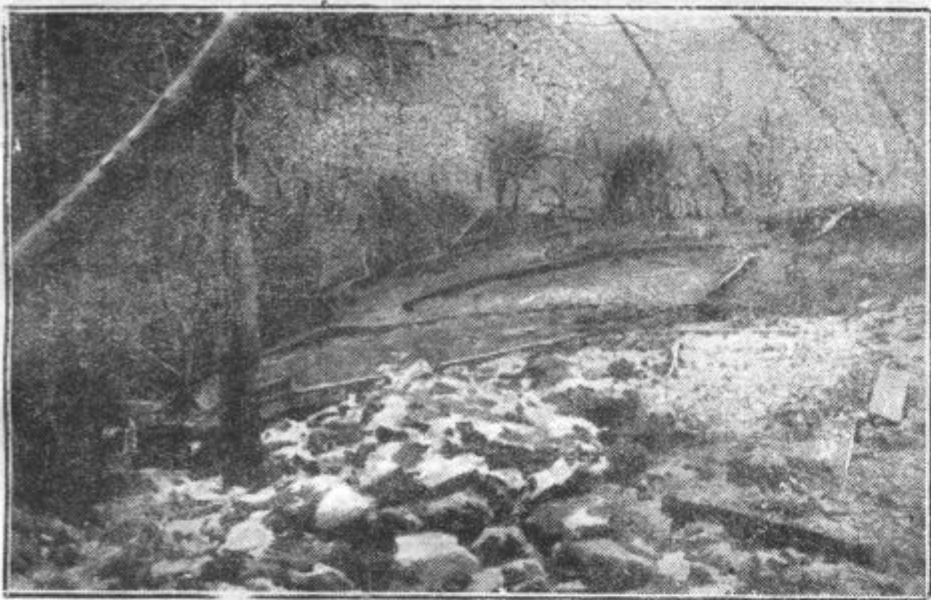
Anton Jurčič z Muljave na Dolenjskem, še živi brat pokojnega pisatelja Josipa Jurčiča ki je napisal »Desetega brata« in mnogo drugih lepih povesti iz življenja na kmetih.



Na desni:

Ruševine grada Kravjeka pri Muljavi na Dolenjskem, ki ga je Jurčič opisal v »Desetem bratu« pod imenom »Slemenice«.

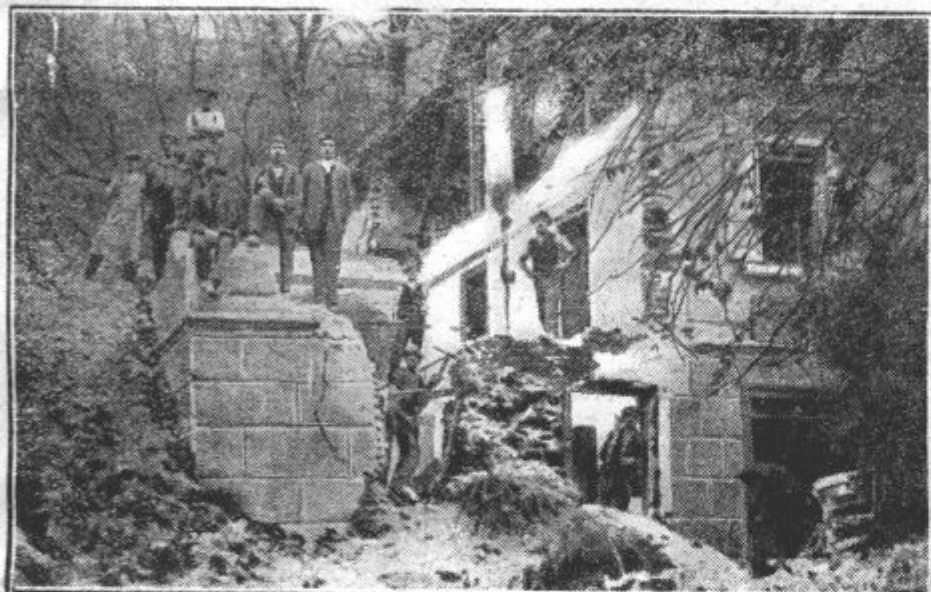




V Hrastniku ob Savi se je začela premikati zemlja in je ogrožena razen privatnih hiš tudi deška šola. Na sliki vidimo plaz zemlje, ki se počasi premika naprej.



Ruska kapelica pod Vrščem, kjer je pokopanih mnogo v vojski umrlih ruskih ujetnikov.



Sentjurčeva hiša v Hrastniku ob Savi, ki so jo te dni morali podreti, da je ne bi plazovje odneslo.

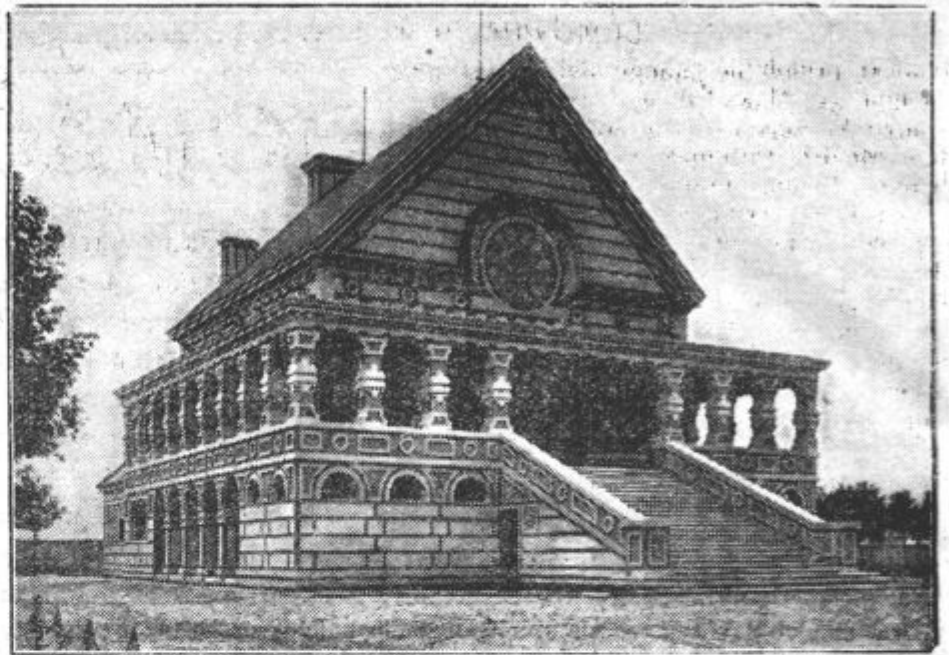
Spodaj: Odkritje spomenika v vojski padlim Trbovelčanom. Pogled na 10.000 oseb broječo množico pred spomenikom na trgu v Trbovljah. Slika spomenika smo priobčili v zadnji številki našega lista. Odkritja se je udeležil tudi centralni odbor Zveze slov. vojakov v Ljubljani in ogromna množica ljudstva, ki se je v Trbovlje pripeljala iz Stebejske doline.





Na levi:

Spomenik Ivana Kromarja, kovača v Črnomlju, ki je bil radi denunciacije ustreljen po prekem sodu na Suhem bajerju v Ljubljani. Spomenik je izvršil iz belokranjskega apnenca samouk-kamnosek gluhonemi Jerman iz Črnomaljske okolice.



Krematorij v Pardubicah na Češkem, kjer sežigajo mrliče.



Na desni:

Spomenik Antona Jeršnovca, prijubljenega ravnatelja gimnazije v Celju, ki so ga mu postavili prijatelji in znanci na ondotnem pokopališču.



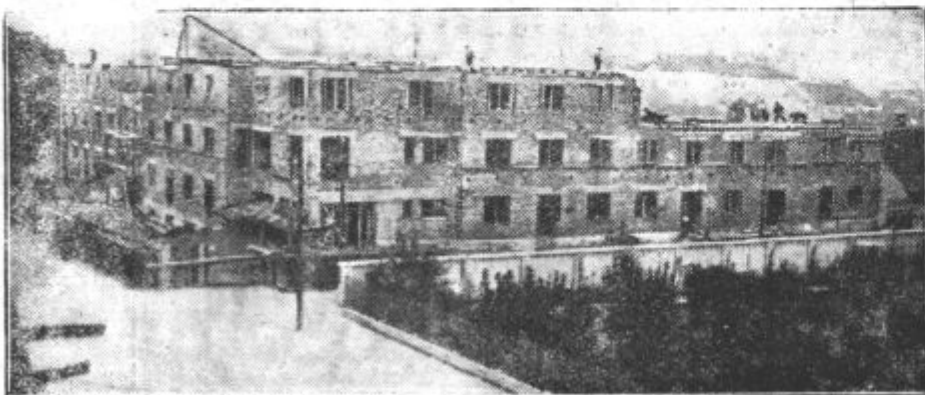
Na levi:

Obredna dvorana krematorija z odrom, kamor položijo krsto. Po opravljenem obredu se krsta počasi poganja v spodnji prostor s pečjo, kjer krsta z mrličem vred v razbeljenem zraku zgore tako popolnoma, da ostane le 1-2 kili samega pepela.



Na levi:

Stanovanjska hiša v Ljubljani, ki jo zida mestna občina.



Jurij Ajh, ki je lesnemu trgovcu Klančniku v vlaku ukradel 65000 Din. Zaprli so ga v Subotici, kjer je pobegnil in so ga zopet prijeli v Beogradu, pa jim je tudi ušel, da ga še vedno iščejo.