

REZULTATI POSOJILA ZA CESTE UGODNI

V občini Ljubljana-Šiška je dose-
daj zbranih 51.240.811 dinarjev poso-
jila za ceste, ali 122,16 odstotka. Se-
deminsedemdeset odstotkov zbrane-
ga zneska so vpisali delavci v te-
meljnih organizacijah združenega
dela. Zbrali so 42.432.911 dinarjev.
Tudi občani v krajevnih skupnostih
so se dokaj dobro odzvali. Le v ne-
katerih krajevnih skupnostih, kot so
Vodice, Podutik in Trnovec-Topol so
zabeležili samo nekaj vpisnikov.

Skupaj je 1913 občanov zbralo do-
slej 4.077.280 dinarjev. Dvaindvajset
delovnih organizacij pa je zbralo
4.780.100 dinarjev. Nekatere temelj-
ne organizacije združenega dela se
niso odzvale pozivu občinskega šta-
ba za vpis posojila. Te delovne orga-
nizacije so: Plutal TOZD Kovinski
obrat, Orbital, Avtotehna TOZD Ko-
mercialna vozila, Čevljarna Šentvid,
Sanitarija, Sava film, železniški
zdravstveni dom, Vzgojna posveto-
valnica, Ljubljanska banka, ekspozi-
tura Šiška, Medvode in Šentvid.

E. R.

KAJ JE SAMOPRISPEVEK?

Lahko rečemo, da je samoprispevek pri-
spevek, za katerega se ljudje prostovoljno
odločajo in ga vežejo na določen program.
Tako bomo s programom prvega samopri-
spevka do konca leta 1978 v Ljubljani pri-
dobili 50 objektov družbenega standarda:
25 osnovnih šol in 25 vrtcev. Program dru-
gega samoprispevka pa zajema: 19 osnovnih
šol, 20 vrtcev, 5 zdravstvenih domov in 4 do-
move za upokojene.

Samoprispevek je izjemno pomembna
oblika, s pomočjo katere dandanes uspešno
rešujemo številne probleme, ki se pojavljajo
v naši družbi. Zakaj? Predvsem zato, ker je
vreča skupne porabe premajhna. Občani pa
jo s samoprispevkom lahko precej povečamo
in pri tem sami neposredno rešujemo pro-
bleme naše okolice, to je nas vseh.

KAKO SMO SE ORGANIZIRALI?

Graditi 50 objektov je zajetno delo, ki ter-
ja mnogo organizacijskih in vsebinskih pre-
priprav. Zato smo se organizirali takole:

Pri temeljni izobraževalni skupnosti Ljub-
ljana smo leta 1971 ustanovili sklad ljubljanskih
občin za gradnjo osnovnih šol in vzgoj-
no-varstvenih zavodov. Sklad upravlja 19-
članski upravni odbor.

Pri vsaki krajevni skupnosti, kjer so gra-
dili vrtec ali šolo, so ustanovili gradbeni od-
bor, ki je dajal soglasje k vsem pripravljani-
m projektnim nalogam, idejnemu projektu
slehernega objekta ter investicijskemu pro-
gramu in glavnemu projektu.

Družbeni nadzor nad delom sklada oprav-
lja poseben 60-članski odbor za družbeni nad-
zor.

Pri upravnem odboru dela tudi 9 strokov-
nih komisij.

Strokovne službe sklada vodi sekretar in
5 delavcev.

Za pripravo gradbeno-tehnične dokumen-
tacije ter za gradbeni, tehnični in finančni
nadzor je leta 1973 sklad na osnovi javnega
natečaja izbral kot najugodnejše ponudnike
Ljubljanski investicijski zavod (LÜZ) in In-
ženirski biro elektroprojekt (IBE) ter z nji-
ma sklenil pogodbo za izvrševanje razpisanih
nalog.

Delo vseh organov sklada ter gradbenih
odborov v krajevnih skupnostih je prostov-
oljno in brezplačno.

Pri izvajanju programa za območje Ljub-
ljana-Šiška so bile vse programske osnove in
glavni idejni projekti ter investicijski pro-
grami pred pričetkom gradenj osnovnih šol
in vrtcev objavljeni v občinskem glasilu Jav-
na tribuna.

Aprila leta 1975 je začel pri skladu delo-
vati tudi koordinacijski odbor, ki ga sestav-
ljajo predstavniki izvršnih svetov družbeno-
političnih skupnosti Ljubljane, predstavniki
mestnih samoupravnih interesnih skupnosti
za vzgojo in izobraževanje ter otroško var-
stvo in predstavniki upravnega odbora skla-
da. Ta organ je imel v tem kratkem času že
17 sej. Tudi člani tega odbora opravljajo de-
lo brezplačno.

VSE OBJEKTE JE TREBA ZGRADITI DO LETA 1978

21. novembra 1971 so občani z referendu-
mom odločili, da se bo v sklad za izgradnjo
osnovnih šol in vzgojno-varstvenih zavodov
stekal denar iz dveh virov. S samoprispev-

Dosedanji uspehi pri izgradnji osnovno-
šolskih in vzgojno-varstvenih objektov v Ljub-
ljani nam dokazujejo, kako izredno pomem-
ben materialni vir predstavlja samoprispe-
vek. Niti ena krajevna skupnost v Ljubljani
ne bi uspela sama zgraditi vrtca ali šole v
tako kratkem času, nekatere bi porabile za
tako gradnjo tudi več kot 20 let. Tako pa smo
s sredstvi tekočega samoprispevka in iz sred-
stev proračunov občin po načelu vzajemnosti
in solidarnosti pričeli vsestransko reševati že
več let prisotna vprašanja na področju druž-
benih dejavnosti. Končno so se tudi Ljubljan-
čani pridružili občanom ostalih slovenskih
občin in pripomogli k pospešeni izgradnji
prepotrebni objektov družbenega standarda,
ki jih v Ljubljani še vedno primanjkuje.

kom bi zbrali 51 odstotkov, iz ostalih vi-
rov pa naj bi zbrali preostalih 49 odstot-
kov. Iz sredstev naj bi financirali gradbe-
na, obrtniška in inštalacijska dela z opremo.

Prvi krajevni samoprispevek v Ljubljani
se bo iztekel 31. decembra 1976. leta. Objekti,
za katere je uveden krajevni samoprispevek,
morajo biti zgrajeni do konca leta 1978.

SADOVI PRVEGA SAMOPRISPEVKA

Razpis prvega samoprispevka konec leta
1971 je v ljubljanskih občinah narekovalo
spoznanje, da je takšna solidarnost ena iz-
med najboljših in najhitrejših poti za razvi-
janje tistih področij, kjer so problemi naj-
bolj pereči. In uspehi niso izostali. Do danes
je Ljubljana bogatejša za 15 osnovnih šol in
13 vrtcev. Preostalih 22 vrtcev in šol je v
gradnji, oddaji del ali v pripravi na pričetek
gradnje. Zgrajene bodo v letu 1977 in v le-
tu 1978. Pa si oglejmo sadove prvega samo-
prispevka iz enotnega ljubljanskega progra-
ma gradenj OS in VVZ, ki ga financirajo ob-
čani Ljubljane iz sredstev samoprispevka in
ljubljanske občine prek proračunov.

VVZ VIŽMARJE-BROD (MANICE KOMANOVE)



VVZ Vižmarje-Brod so pričeli graditi 20.
decembra 1972. leta, uporabljati pa so ga pričeli
1. decembra 1974. leta. V vrtec je vklju-
čenih 250 otrok. To je 40 več kot je bila do-
ločena kapaciteta po odloku. Torej lahko za-
pišemo, da je bila planirana kapaciteta real-
na in upravičena, saj je območje krajevne
skupnosti Vižmarje-Brod s tem vrtcem v
glavnem pokrilo prostorske potrebe za vzgo-
jo in varstvo predšolskih otrok.

Investicijska vrednost po odloku za VVZ
Vižmarje-Brod je bila 5.250.000 dinarjev, vsi
stroški zanj pa znašajo 8.883.000 dinarjev.

OSNOVNE ŠOLE Zgrajeni objekti

1. OŠ Dol
2. OŠ Zalog
3. OŠ Valentin Vodnik (ŠIŠKA)
4. OŠ Brezovica
5. OŠ Dobrova
6. OŠ Črtomirova
7. OŠ Novo Polje
8. OŠ Preska (ŠIŠKA)
9. OŠ Brod (ŠIŠKA)
10. VZGOJNA POSVETOVALNICA (ŠIŠKA)
Zgrajena je bila za potrebe vseh petih ljubljanskih občin
11. OŠ Sostro
12. OŠ Pirniče (ŠIŠKA)
13. OŠ Horjul
14. OŠ Vič
15. OŠ Novo Kodeljevo

Objekti v gradnji

16. OŠ BS-7
17. OŠ Prežihov Voranc
18. OŠ Vrhovci
19. OŠ Zvonka Runka (ŠIŠKA)

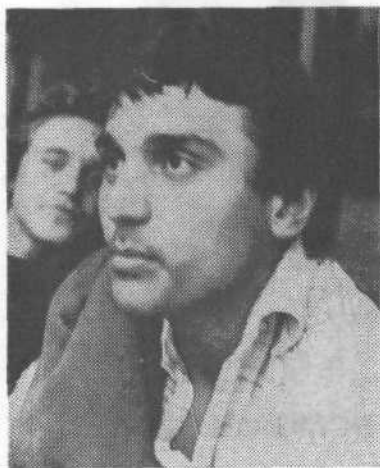
Objekti v oddaji

20. OŠ Koseze (ŠIŠKA)
(določen je že gradbeni izvajalec)

Objekti v pripravi

21. OŠ Prule
22. OŠ Tone Tomšič
23. VZ Janez Levce
24. OŠ Dr. J. Potrč
25. OŠ Vodice (ŠIŠKA)

SIMBOLIČEN PRISPEVEK



BOJAN GROBELNIK, uslužbenec: »Samoprispevek je določena podpora oziroma prispevek občanov za šole in vrtce. Tako je vsaj v Ljubljani. Občani pa lahko del sredstev prispevajo tudi s prostovoljnim delom, ali pa si začrtajo drugačen program. V našem mestu smo s prvim samoprispevkom gradili le šole in vrtce. Program drugega samoprispevka zajema še zdravstvene domove in domove za upokojeince. Upam, da bo večina Ljubljančanov glasovala za. Zakaj? Predvsem zato, ker bi si s tem zagotovili hitrejši napredek. Seveda pa je res tudi to, da bodo nekateri z nižjimi dohodki težko plačevali samoprispevek, zato bi bilo prav, da bi jih plačevanja oprostili, ali pa naj bi bil njihov prispevek zgolj simboličen.«

VZGOJNOVARSTVENI ZAVODI

Zgrajeni objekti

1. VVZ Soseska 7
2. VVZ Šentjakob
3. VVZ Ane Zihel
4. VVZ Vevče
5. VVZ Zadvor

6. VVZ Brod (ŠIŠKA)
7. VVZ Škofljica
8. VVZ Savsko naselje
9. VVZ Nove Jarše
10. VVZ Andersen (ŠIŠKA)
11. VVZ Malči Belič
12. VVZ Vič S-6
13. VVZ Šentvid (ŠIŠKA)

Objekti v gradnji

14. VVZ Novo Kodeljevo
15. VVZ Vrhovci
16. VVZ Selo-Moste
17. VVZ Litostroj (ŠIŠKA)

Objekti v oddaji

18. VVZ BS-3 (zbiramo ponudbe)
19. VVZ Murgle (pripravljena analiza ponudb)

Objekti v pripravi

20. VVZ Poljanska cesta
21. VVZ Ajdovščina
22. VVZ Šentjakob II
23. VVZ Polje
24. VVZ Koseze (ŠIŠKA)
25. VVZ Medvode (ŠIŠKA)

PRIMEREN VIR ZBIRANJA SREDSTEV



MARUŠA LAP, strokovna sodelavka Zavoda za napredek gospodinjstva: »Samoprispevek je zelo primeren vir zbiranja sredstev. Z njim namreč rešujemo probleme, kjer so najbolj žgoči. O programu drugega samoprispevka sem dobro obveščena. Sredstva javnega obveščanja posvečajo temu področju dovolj pozornosti. Na referendumu za drugi samoprispevek bom glasovala za hitrejši napredek našega mesta!«

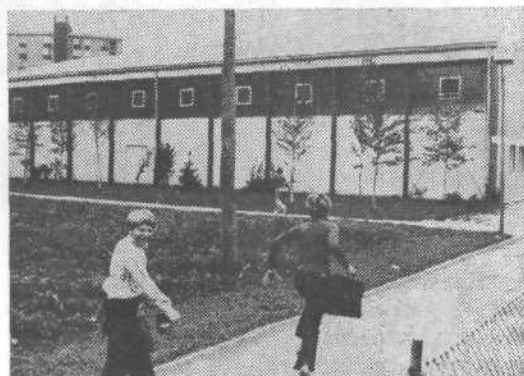
Kaj smo v Šiški pridobili s prvim samoprispevkom?

V okviru enotnega programa Ljubljane, ki zajema 50 objektov, bo območje naše občine pridobilo 6 VVZ objektov in 7 osnovnošolskih zgradb. Pa si oglejmo najprej, kako poteka gradnja vrtcev iz sredstev prvega samoprispevka v občini Šiška.

6 NOVIH VRTCEV V ŠIŠKI

	Število mest
1. Vižmarje-Brod	210
2. Andersen III	250
3. Šentvid	250
4. Litostroj — prizidek	120
5. Koseze	160
6. Medvode	120
Skupaj	1.100

OŠ VALENTIN VODNIK — telovadnica



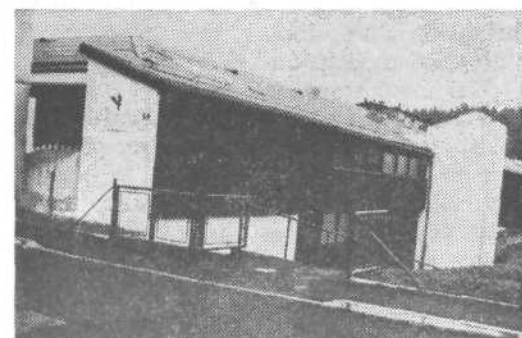
Telovadnico pri OŠ Valentina Vodnika smo pričeli graditi 9. februarja leta 1973, zgrajena pa je bila 29. avgusta naslednjega leta. Telovadnica meri 1.261 kvadratnih metrov in je največja osnovnošolska telovadnica v Ljubljani. V njej telovadi okoli 2.000 osnovnošolcev. Telovadnica je zasedena od zore do mraka. Zaradi nadaljnega porasta učencev na tej šoli pa se nakazuje končna razrešitev prostorskega primanjkljaja na OŠ Valentin Vodnik v pospešeni izgradnji šole v Kosezah, ki bo dobila tudi veliko in malo telovadnico.

Investicijska vrednost izgradnje telovadnice pri tej šoli je bila opredeljena z zneskom 3.500.000 dinarjev, do sedaj znana cena te gradnje pa presega 5.300.000 dinarjev.

7 OSNOVNOŠOLSKIH ZGRADB PO ODLOKU IZ LETA 1971

1. OŠ Valentin Vodnik — telovadnica;
2. OŠ Franc Bukovec — (Preska, Medvode) — telovadnica;
3. OŠ Ivan Novak-Očka — (Vižmarje-Brod) — nova šola (14 učilnic in telovadnica);
4. OŠ Pirniče — nova osnovna šola (8—10 učilnic in telovadnica);
5. OŠ Zvonka Runka — prizidek s telovadnico;
6. OŠ Franc Marn — (Vodice) — telovadnica;
7. OŠ Koseze — nova osnovna šola (18 učilnic s telovadnico) v prvi fazi.

VVZ ŠENTVID



VVZ Šentvid so pričeli graditi julija 1975. leta. Uporabljajo pa ga od 1. septembra letos. Po odloku bi vanj lahko vključili 250 otrok, vendar jih je v njem našlo drugi dom kar 36 več. Tudi ta vrtec predstavlja veliko pridobitev za našo občino in mesto.

Investicijska vrednost po odloku je bila 6.250.000 dinarjev, ocena do sedaj znanih stroškov pa je precej višja, saj znaša 23.424.864 dinarjev.

V drugi fazi gradnje tega vrtca bo urejena tudi okolica vrtca in igrišče.