

Pri uporabi "zdravil" z neznano aktivno substanco lahko pride tudi do zastrupitve mladih čebel, še posebej, če le ta vstavljeni med sate z zalogo. Čebele z iztognjenimi rilčki so odmrle med izleganjem. Foto: A. Gregorc

dobju, ki je pred nami. Seveda pa je treba ugotavljati učinkovitost zdravljenja in ga po potrebi tudi večkrat ponoviti, saj je učinkovitost v posameznih družinah zelo različna.

#### Sklep

V Sloveniji ima veterinarska služba



## Izkušnje naših čebelarjev

### Z MOČNEJŠIMI DRUŽINAMI DO VEČ MEDU

Marjan Debelak, dipl. inž. arh.



(Referat, je bil objavljen v Zborniku referatov - Celje 98 brez sklepa in seznamu literature, zato ga objavljamo v celoti)

Če je naš cilj pridelati čim več medu, moramo poskrbeti, da bodo na vsako pašo, ki jo obiskujejo naše čebele, letele iz prostornih panjev, nabito polnih pašnih čebel. To preprosto, vsakemu čebelarju znano pravilo, pa v čebelarski praksi le s težavo uveljavimo. **Težave se pojavljajo zato:**

- ker nam do prve možne paše in nato celotno pašno obdobje v pridobitnih panjih ne uspe vedno vzgojiti množice pašnih čebel, seveda poleg vsega drugega, kar mora biti v skladno razviti čebelji družini;
- ker ne izrabimo možnosti, ki nam jih ponujajo domala vsi panjski sistemi, namreč, da

izdelan program zdravljenja varoze. Ta je bil že večkrat predstavljen in objavljen v domači čebelarski literaturi in na številnih predavanjih. Vključuje uporabo zdravil na podlagi amitraza in apitola ter uporabo organskih kislin in biološke metode zatiranja varoze. Zdravljenje varoze zahteva stalno navzočnost in pozornost čebelarja, poleg tega pa tudi precej časa za testiranje napadenosti družin in za zdravljenje ter potrebna sredstva za nakup posameznih zdravil. O sredstvih, ki jih čebelarji vlagamo za ohranjanje medonosne čebele na našem geografskem območju, smo na Veterinarski fakulteti ob pomoči Veterinarskega zavoda Slovenije izdelali študijo, ki bo tudi objavljena.

Na podlagi izkušenj, še zlasti tistih v zadnjem letu, lahko sklenemo, da z varoo uspešno čebelarijo le tisti, ki tako pri zdravljenju kot sredstvih za nakup zdravil ravnajo racionalno. Pomembno je, da izberemo pravi čas začetka zdravljenja in pravo zdravilo oz. metodo zdravljenja.

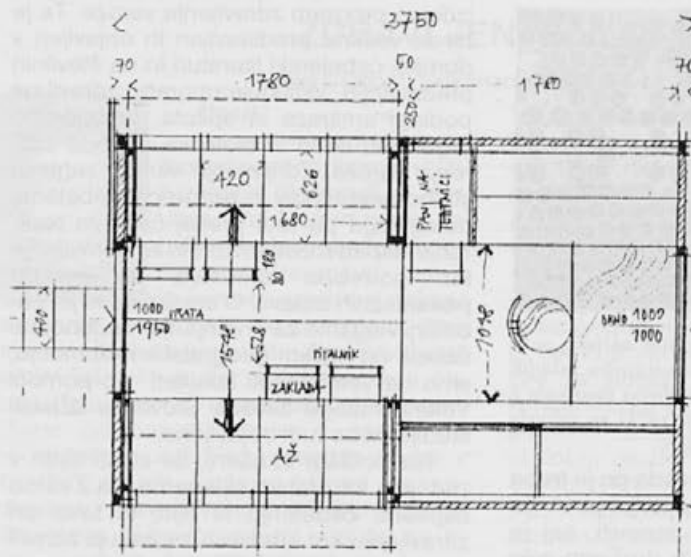
bi v njih razvili res zelo močne družine, in to bodisi pri enomatičnem ali celo večmatičnem načinu čebelarjenja;

- ker pridobitnim družinam, ki nam jih je morda le uspelo razviti do polne moči, ne omogočimo dovolj panjskega oziroma satnega prostora za odlaganje, zgoščevanje in shranjevanje medičine.

Moj prispevek nagovarja predvsem veliko večino naših čebelarjev, ki z žnidersiči čebelarijo na stalnem mestu. Tako čebelarim tudi sam, vendar na nov način, s katerim pridobim vsaj 100 odstotkov več medu, kot sem ga po starem. Še večjo korist bi z novim načinom čebelarjenja v AŽ panjih imel, če bi svoje čebele prevažal. Vendar naj o teh izkušnjah spregovorijo prevažalci sami.

**Ker o novem načinu čebelarjenja z žnidersiči** sproti natančno obveščam naše čebelarje, morda ni potrebna obširnejša razlaga. Na kratko pa vendar:

- za nov, veliko uspešnejši način čebelar-



Novo tehnologijo rabe AŽ panjev lahko uvedejo tudi prevozna čebelarstva, saj bi od tega imela največ neposrednih koristi. Preurediti pa bi morala svoje prevozne čebelnjake tako, da bi se ohišje posamezne skladnice panjev razmaknilo na ležajih za približno 25 cm in s tem povečalo širino ulice za lažje delo v čebelnjaku. To možnost, ki sva jo s soavtorjem Frančičem priporočala že od začetka uvajanja zaklad, je prvi uresničil g. Matej Blejc pri svojem čebelarstvu.

jenja z žnideršiči je nujno **povečanje panjske prostornine z ZAKLADAMI** in/ali medsebojno povezanimi AŽ panji; - s tako pridobljeno dodatno prostornino AŽ panjev premagamo vse zgoraj našete težave.

Vendar to ni dovolj! **To novo pridobitev moramo znati tudi pravilno uporabiti.** Za začetek se ravnajte po preizkušenih navodilih. Šele ko vidite, da je način uspešen, preizkusite kakšno svojo različico, vendar jo prej dobro premislite in uskladite s čebeljimi zakoni.

### Temeljna navodila

**Čim močnejše čebelje družine zazimate v obeh etažah AŽ panja** z distančnim vložkom namesto matične rešetke med obema etažama. Pred zazimitvijo (avgusta) močna družina polno zaseda tri (ali celo več) oddelke AŽ panja. Hrane naj imajo približno 20 kg. V sredino spodnje etaže vstavite izdelan sat trotovine, saj bo zagotovil, da bo družina spomladi brez čebelarjevih posegov (prestavljanja) zalegala v obeh etažah.

Okoli prvega maja je taka družina v obeh etažah nabito polna čebel, zalege in hrane, in to je skrajni čas, da ji **povečamo prostor.** S tem zagotovimo, da se bo v celotnem pašnem in rojlnem obdobju ohranila največja možna količina zalege (vseh razvojnih stopenj). Čebelam preskrbimo udobno namestitev (brez pretirane gneče), hkrati pa jim damo dovolj možnosti za odlaganje medicinske in ob-

nožine.

V AŽ panjih na ta način razvijemo že do prvih glavnih paš (akacija, travnik, smreka...) **vsaj za polovico več čebel (skupaj približno 100.000), kot jih v istem času lahko razvijemo pri čebelarjenju samo v dveh etažah ali oddelkih žnideršiča.** Zato je razumljivo, da so donosi v tako močnih družinah ustrezno večji. Večji pa niso le za polovico (kolikor je več čebel), temveč v skladu s čebeljimi zakoni za veliko več. Po mojih izkušnjah za več kot 100 odstotkov.

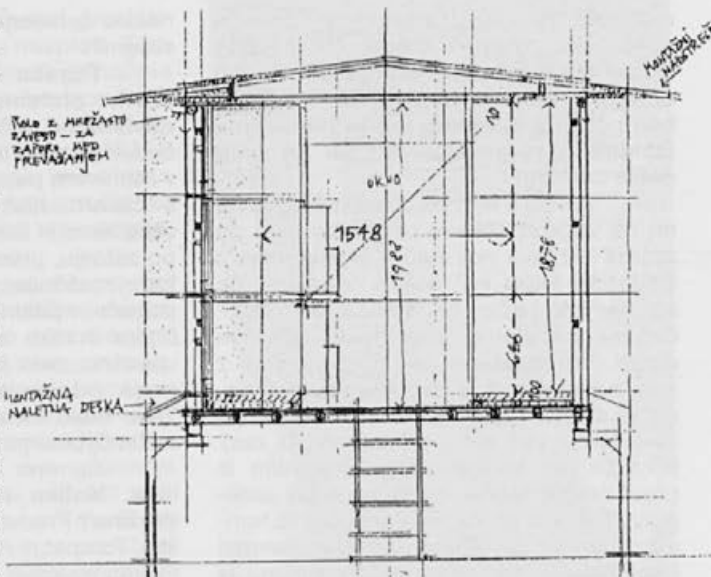
Vrnimo se nekoliko k osrednji temi letošnjega čebelarskega posveta, torej "kako pridelati več medu". Posamezniki znamo na različnih pašah z različnimi načini čebelarjenja pridobiti visoko nadpovprečne količine medu. Kaj pa na splošno? Po nekem novem izračunu (SC, 12/97) smo v Sloveniji v zadnjih štirih letih – brez lanske izjemno slabe letine – povprečno pridelali po 16,6 kg medu na čebeljo družino.

Ta številka je morda celo nekoliko pretirana, če upoštevamo med, iztočen od vseh pridobitnih družin, torej tudi tistih, s katerimi čebelarijo ljubiteljski čebelarji, ne pa predvsem tistih pri večjih čebelarstvih na stalnem mestu in prevoznih čebelarstvih.

Ob izračunu (16,6 kg) pa je tudi opomba, da so podobno količino medu pri nas čebele povprečno nabrale že v prvi polovici tega stoletja in da torej nismo

Idejni skici sta narejeni za raziskovalni prevozni čebelnjak ČZS. Načrt prevzema nekatere uspešne konstrukcijske rešitve obstoječih prevoznih čebelnjakov, predvsem čebelnjaka g. Blojca.

Tloris in prečni prerez izrisal M. Debelak.



nič napredovali. Ni pa jasno, kam so se izgubili podatki, da smo v Sloveniji še pred kratkim (okoli leta 1980) povprečno na leto iztočili le približno 8 kg medu na panj? (Med leti 1930–1960 pa le 5 kg!) Če torej primerjamo 8 in 16,6 kg iztočenega medu, smo od tedaj naredili res velik preskok (+100 odstotkov), in to kljub zelo slabim čebeljim letinam. Vprašanje je, ali zmoremo tudi v bližnji prihodnosti narediti podobno velik korak. Po mojem je to mogoče. Kako?

**V Sloveniji je po podatkih iz leta 1997 kar 92 odstotkov vseh pridobitnih družin v ŽNIDERŠIČIH!** To je približno 150.000 družin. Od tega števila jih je na stalnem mestu dve tretjini (približno 100.000), le tretjino družin pa čebelarji prevažajo (približno 50.000). Če predpostavimo, da bi znaten del čebelarstev z AŽ panji postopno le uvedel novo tehnologijo čebelarjenja z močnimi družinami, predvsem prevažalci, je vprašanje razvojnega koraka "+ 100 odstotkov" rešeno.

To bi brez dvoma dosegli znatno hitreje, če ne bi bila temeljna inovativna in izobraževalna vloga pri posodabljanju čebelarjenja z žnideršiči prepuščena skoraj izključno navdušenim posameznikom (pa še tu je množina odveč!) iz kroga ljubiteljskih čebelarjev. Rekli bi lahko: "Nič hudega, saj se ljubiteljskim čebelarjem nikamor ne mudi." **Muditi pa bi se moralo čebelarjem z njihovo računico, pa tudi družbi oziroma državi.** Država bi se morala še bolj zavedati, kako neizogibno in dragoceno je čebelarjenje. V sodobni civilizirani (beri: izumetničeni) pokrajini samo čebelarji ohranjajo čebele kot nujne in najboljše oprashaške številnih divje rastočih in kulturnih (sadjarsko-poljedelskih) rastlin. Kaj bi

družba storila, če bi se čebelarji naveličali čebelariti? Koga bi država dobila za rejo čebel, ko pa se jih domala vsi, z izjemo čebelarjev, bojijo in se jim za nič na svetu ne bi približali? Nekateri zaradi alergije na čebele celo umrejo. **Država bi morala biti čebelarjem bolj hvaležna!**

Prav tako bi lahko država z manj odpora in izdatneje, zgolj iz preračunljivosti, podpirala čebelarje. Čebelarstvo s čebeljimi pridelki bogati narodni dohodek, povečuje zaposlenost in zmanjšuje socialne stiske. To je treba povedati zato, da se ne bi našel kdo, ki bi ob razpravi o tem, kako povečati učinkovitost čebelarjenja, že začel računati, kako bo to dejavnost obdavčil. Naj se zaveda, da je cena za gojenje čebel tako visoka, da **je ne morejo poplačati še tako veliki dohodki od čebelarjenja največjega števila slovenskih čebelarjev.**

Še vedno smo pri vprašanju, kako pridelati več medu. Povedal sem svoje mnenje in podal svoj predlog, kako bi bilo to mogoče doseči takoj, če bi bila za to volja. To dokazujemo čebelarji, ki imamo redno nadpovprečne donose.

Originalne pripomočke za nov način čebelarjenja z žnideršiči dobite pri mizarstvu KRŽE na Vrhniki, po objavljenih načrtih in opisih ter na podlagi kakšnega vzorca pa ga lahko naredite tudi sami. Stalo vas bo bore malo, če to primerjate s koristnim. **Stroške imate lahko poplačane že prej kot v povprečni čebelarski sezoni.** Videli smo, da se ob pametni rabi teh pripo-

močkov za 100 odstotkov poveča povprečen pridelek medu. Če bi bilo državi res kaj do povečanja narodnega dohodka od čebelarstva, bi čebelarje bolj podprla in nakup teh pripomočkov (zaklad...) regresirala ali pa jih celo delila zastoj!

V zvezi s tem ne bo odveč odgovoriti na večkrat slišano pripombo, češ da morda zahteva nov način čebelarjenja z žnideršiči toliko več dela s čebelami, da se na tak način ne splača čebelariti, čeprav pridelamo več medu. Čas je denar. To vprašanje je povezano tudi z zelo posplošeno, a nedokazano trditvijo, da je dela z družinami v listovnih panjih celo trikrat več kot v nakladnih. Ali res? Nikakor ne, kolikor lahko presodim iz preučevanja teorije obeh panjskih sistemov! Točneje pa naj se končno s to tematiko vendar že enkrat začnejo ukvarjati strokovnjaki na neoporečen način, ki mora upoštevati najboljše sodobne



*V mojem čebelnjaku na Bledu domujejo močne družine v žnideršičih z vsemi panjskimi dodatki, ki omogočajo čebelarjem maksimalen razvoj, čebelarju pa ob najmanjši porabi časa največje pridelke. V sredini je prvi preizkusni panj, AŽ-MAKSI, sestavljen iz dveh žnideršičev. Na vseh žrelih pridobitnih družin so lesice, na katere po potrebi natakemo matične rešetke. Foto: J. M.*

načine čebelarjenja v preučevanih panjskih sistemih.

**Poraba časa je pri vsakem panjskem sistemu brez dvoma najbolj odvisna od načina čebelarjenja.** Pri delu s čebelami smo lahko tako v nakladnem kot v listovnem panjskem sistemu zelo potratni s časom. Kar naprej lahko dvigujemo, obračamo in zamenjujemo naklade, listamo po satovju, predstavljamo sate, iščemo matice in matičnike, vstavljamo krmilna vedra in pogače, v pitalnike nalivamo sladkorno raztopino in tako naprej. Lahko pa čebelarimo uspešno, celo precej uspešneje, brez stalnega odpiranja in razstavljanja panjev. Tako malo časa potrebujemo tudi za nov način čebelarjenja z žnideršiči.

Še eno vprašanje vzmernirja čebelarje. **Koliko neki pojejo tako močne družine?** Predstavljajo si, da neznansko veliko. To spet ni res! Če damo oziroma zagotovimo močnim, v dveh etažah zazimljenim družinam v žnideršičih približno 20 kg hrane, je družina s tem preskrbljena do prvih glavnih paš (maj, junij). Kaj pa se dogaja pri čebelarjenju s šibkimi družinami (v eni etaži) ali pri namernem skoparjenju s hrano za prezimitev (recimo od 10 do 15 kg)? Spomladi take čebelarje stiska strah, da bodo čebele ob ne preveč lepem vremenu od lakote umrle. Tedaj jim, kljub neprimernemu času, dajejo tisto razliko hrane, ki bi jim jo lahko koristneje dali že jeseni.

Nekateri čebelarji tudi mislijo, da bi na slabših pašah in ob slabših čebelarskih letinah pridelali več medu s šibkejšimi družinami. Dokaz, da temu ni tako, je lahko tudi moje merjenje količine iztočenega medu v zadnjih 22 letih. **Moje zelo močne družine so tudi v najslabših letinah nabrale določen presežek za čebelarja, ta pa je vsaj 100-odstotno večji, kot sem imel priliko videti pri čebelarjih, ki na podobnih pasiških čebelarijo s šibkejšimi družinami.**

Kaj torej storiti, da bi od naših pridobitnih družin dobili več medu? Po vsem povedanem ne bi smelo biti dvoma, da imamo največje rezerve in možnosti prav pri izboljšavah tehnologij ali načinov čebelarjenja pri že obstoječih čebelarskih. Ta čebelarstva pa so skoraj v celoti opremljena s listovnimi (AŽ) panji, v katerih se čebelarji pretežno še vedno na star način. Zato bi vsaka izboljšava načina čebelarjenja s temi panji pomenila

velik prispevek k povečanju produktivnosti našega čebelarstva nasploh. Tem čebelarstvu tudi uvedba novega načina čebelarjenja ne bi bila tako hud pretres, kot bi bila na primer uvedba novih panjskih sistemov in tehnologij. Ohranila bi v celoti ne le ves čebelarski inventar s čebelnjaki, panji in vsemi pripomočki ter orodji, temveč tudi velik del tehnologije, ki so jo naši čebelarji vajeni.

Preostane le še, da se vprašamo, kaj bomo počeli s podvojeno količino medu, ki bi ga pridobili z novo tehnologijo? Vprašanje je upravičeno, če se spomnimo, da že v povprečnih – da ne pomislimo na zelo dobre letine – številni naši čebelarji težko prodajo pridelek. Potrebno bo kar precej storiti, da bi dvignili raven uživanja medu pri naših ljudeh na kaj več kot zdajšnji kilogram na leto. Veliko več medu pa bo treba znati tudi izvoziti. Vse po cenah, ki bodo sprejemljive za kupce in čebelarje.

Ker je to že druga tema, jo prihranimo za prihodnja posvetovanja.

#### Literatura:

(O novi tehnologiji zakladnega čebelarjenja se lahko poučite v objavljeni literaturi avtorja Marjana Debelaka)

- AŽ zaklada, SČ, 1978/5 (151-157).
- Zaklada – pripomoček za večanje prostornine AŽ panjem, samozaložba 1982.
- Nov način čebelarjenja z AŽ panji, SČ, 1982/10 (275-279).
- Vprašanja in odgovori v zvezi s čebelarjenjem z zakladi, SČ, 1984/2 (52-56).
- Čebelarska opravila, SČ, 1985 – mesečno.
- "Zakladni" prevozniki čebelnjaki – prikoličar, SČ, 1985/12 (300-303).
- Čebelarjeva opravila v AŽ panjih po mesecih, Kmečki glas, 1991.
- Majhna in najmanjša čebelarstva (v nadaljevanjih), SČ, 1992/6 /7-8 /9 /10 /11 /12.
- Nov način čebelarjenja (veliko manj posegov v panj), SČ, 1994/10 (268-271).
- Roji brez matic, SČ, 1995/2 (46-48).
- Z lesico bi morda lažje oživil čebelarjenje na



V svojem čebelnjaku avtor tega sestavka razkazuje članom komisije za tehnologijo ČZS - sekciji za razvoj čebelarjenja v AŽ panjih, rezultate čebelarjenja z novimi AŽ tehnologijami. Foto: J. Mihelič

- kmetih, SČ, 1995/3 (76-78).
- Izraba zaklade ob rojni krizi in prevoznih na pašo, SČ, 1995/4 (114-116).
- Dvajset let zaklade in zakladnega čebelarjenja, SČ, 1995/5 (139-142) /6 (170-175).
- Izkušnje in nove ugotovitve pri čebelarjenju z lesico, SČ, 1995/10 (268-271).
- Izboljšajmo čebelarjenje z našim narodnim panjem AŽ, SČ, 1996/5 (135-137) /6 (168-171).
- Prezimovanje polno razvitih čebeljih družin v veliki panjski prostornini, SČ, 1996/10 (267-271).
- Maksi AŽ postaja panj z neomejeno prostornino, SČ, 1997/11 (314-317) /12 (344-348), 1998/1 (19-21).

## AHILOVA PETA VAROE

ZVONKO KOPLAN

Vsako bitje na tem svetu ima svojo Ahilovo peto. Tudi varoa ni nobena izjema. Z njo se čebelarji spopadamo že več kot dvajset let, včasih bolj, večkrat pa manj uspešno. Najuspešnejši smo bili z uporabo fluvalinata. Zdaj slišimo, da ima to sredstvo manjši učinek. Varoa se je znova razmahnila in jemlje davek po naših čebelnjakih.

Veterinarji, t.j. stroka, ponujajo nova kemična sredstva, hkrati pa opozarjajo na stranske učinke. Pri uporabi se mora čebelar ustrezno zavarovati. Biologi nasprotujejo uporabi kemičnih sredstev,

trg zahteva biološke čebelje pridelke. Koga zdaj poslušati? Kaj nam je storiti? Znašli smo se v pravem pat položaju! Postavljeni smo pred dilemo: ali iz čebelnjaka izriniti kemijo in zavedca ali pa prenehati čebelariti. Prenekateri so izbrali drugo možnost, ker zaradi nenehne uporabe kemičnih sredstev ne želijo žrtvovati svojega zdravja.

Čebelarsko leto, ki je za nami, je bilo zelo muhasto. Čebelar, ki je že zgodaj spomladi vzgojil močne družine, je pridobil nekaj malega