

# maše GLASILO SKUPŠČINE OBČINE LAŠKO

# delo

LETO II. — Laško, januarja 1968 — Številka 1

## Obrambna vzgoja prebivalstva - naša prva naloga

Nesporno je, da je politika socialistične Jugoslavije miroljubna. Želja nas vseh je, da bi na svetu zavladala mir in sloga med narodi in da bi izginilo iz sre ljudi sovražstvo, ki je lahko pogubno za vse človeštvo. Toda želja je eno, stvarnost pa drugo.

Nevarnost lokalnih vojn je stalno prisotna. Tega se moramo zavedati. Strateško važna točka Jugoslavije v Srednji Evropi, predvsem pa njen zahodni del, Slovenija, kaj lahko postane vabljiva točka za vojaške in politične kroge dežel, vključenih v agresivne vojaške bloke. Dokler so na svetu vojna žarišča, kjer umira dnevno na tisoče nedolžnih ljudi samo zato, ker ljubijo svojo domovino in svobodo in ne priznavajo sile orožja, toliko časa moramo biti tudi mi budni in pripravljeni. Spomnimo se samo še vedno aktualnih besed tovariša Tita: **Delajmo, kot da bo večno mir, in pripravljajmo se, kot da bo jutri vojna.**

Naša obrambna strategija ne temelji samo na visoki udarni moči naše moderne Jugoslovanske ljudske armade, temveč upošteva tudi pripravljenost vsega ljudstva, da brani svojo domovino pred kakršnimkoli sovražnikom. Naša nova ustava, ki je odraz hotenja naših delovnih ljudi, govori med drugim tudi o dolžnosti in pravici delovnih ljudi v obrambi domovine.

Da bi sleherni občan vedel, kakšne so njegove dolžnosti, kako naj zaščiti sebe in pomaga pri izvrševanju skupnih obramb-

nih nalog, bodo v bližnji prihodnosti organizirana predavanja in razgovori z občani po vseh večjih podjetjih, mestih in naseljih.

Tudi načelo, da naj bodo, razen s konkretnimi plani, naši občani seznanjeni tudi z vsemi ostalimi nalogami in ukrepi, predvidenimi v primeru mobilizacije ali vojne, nam dovolj jasno priča o namenih obrambne vzgoje prebivalstva. Pripravlja-

ti in izobraževati naše delovne ljudi, da bi v primeru potrebe vedeli, kakšne so njihove naloge in kaj jim je storiti, pomeni krečiti našo obrambno sposobnost in osebno varnost.

Prepričani smo, da bomo pri našem delu naleteli pri naših občanah na popolno razumevanje in sodelovanje.

Martin Kolarič

## Pismo našim bralcem

*Ob vstopu v drugo leto bodo naši bralci, naročniki in sodelavci morda pogrešali dosedanja oblika našega glasila.*

*Cepprav neradi, smo se po vsestranskem tehtanju našega programa in da bi za njegovo uresničenje našli primerno rešitev, morali odločiti za to edino možno obliko.*

*Letos bomo namreč v našem glasilu kot glasilu Skupščine občine Laško poleg prispevkov, kakršne smo objavljali doslej, objavljali v posebni prilogi — URADNI VESTNIK OBČINE LAŠKO — tudi vse odloke in sklepe, ki jih bodo sprejeli občinska skupščina in njeni organi.*

*Takšna odločitev je torej narekovala potrebo, da glasilo ne bo več izhajalo v ovojnici in vezano kakor v minulem letu. Zato pričakujemo, da bodo to našo odločitev tako posamezni naročniki kakor tudi delovne organizacije sprejeli z razumevanjem in hkrati tudi z zadovoljstvom.*

*Kakor doslej si bomo še nadalje prizadevali, da bi občanom preko našega glasila posredovali v besedi in sliki vse tisto, kar bi jih zanimalo, da bodo sproti seznanjeni o vseh dogajanjih v občini zlasti pa o delu, sklepih, načrtih in akcijah občinske skupščine, njenih samoupravnih in upravnih organov. Razen tega se bomo trudili še bolj razširiti krog naših sodelavcev, da bi popestrili vsebino glasila s prispevki z vseh področij našega družbenega, gospodarskega in političnega življenja v občini. Posebno pa želimo, da bi na straneh našega glasila našle svoje mesto tudi objave in pomembnejši normativni akti samoupravnih organov iz delovnih organizacij, katerim bomo radevolje odstopili prostor, ker bomo na ta način najbolj uspešno posredovali izkušnje od ene na druge delovne organizacije.*

*Z iskreno željo, da bi letos še bolj poglobili stike z bralci, da bi bilo sodelovanje z občani čim tesnejše, da bi pobude občanov, njihova opozorila, kritike in podvigi za množične akcije pri reševanju skupnih vprašanj v občini našla širok odmev in da bi glasilo še naprej ostalo iskren svetovalec in tolmač hotenj naših občanov, skupščine in njenih organov, to bo naše vodilo v prizadevanjih za uresničevanje ciljev, ki smo si jih zastavili, ko smo prvič stopili pred bralce. Prepričani smo, da nas boste v teh stremljenjih podpirali tudi v bodoče in nam pomagali, da bo Naše delo vedno in vseskozi odraz vašega in našega dela v občini.*

UREDNIŠTVO

# AKCIJA CIVILNE ZAŠČITE OB ŽELEZNIŠKI NESREČI V LAŠKEM

Železniška nesreča, ki se je zgodila 8. decembra 1967 zjutraj v neposredni bližini Zdravilišča Laško, je močno prizadela vse Laščane in to toliko bolj, ker v prvem trenutku ni bilo znano, ali so poleg velike materialne škode prizadeta tudi človeška življenja. Z velikim čutom ljudske solidarnosti pomagati člove-

Prisebnosti tovariša BOLČINE Vlada, strojnika Zdravilišča Laško gre zahvala za hitro reševanje ponesrečenega strojevodje. Med prvimi se je znašel na kraju nesreče in ko je ugotovil, da je med vsemi najbolj potreben pomoči strojevodja za katerega reševanje bo poprej potrebno ustvariti potrebne pogoje, je nemu-

polni zavesti ter je predvsem ob ključnih delih reševanja opozarjal ekipo na kritične momente (velika vročina in pritisk železja).

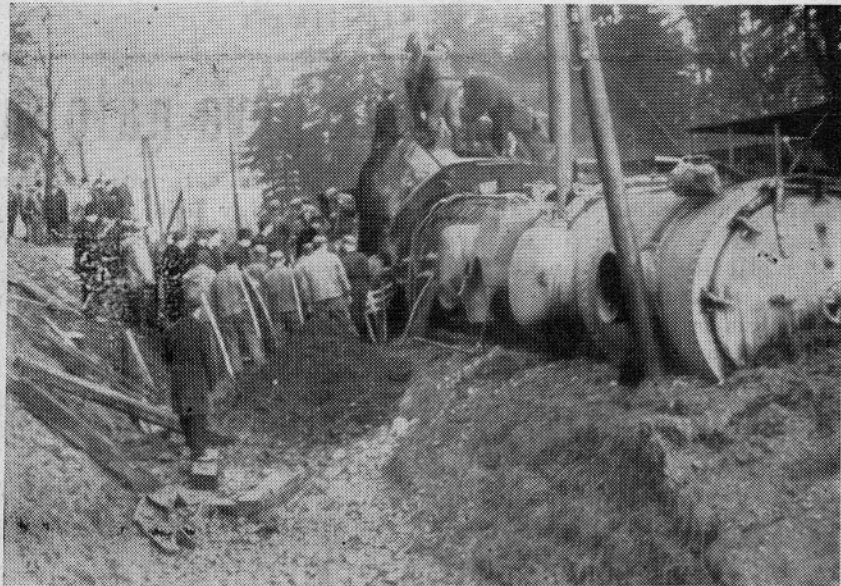
V času reševanja je prispela na kraj nesreče še kirurška ekipa celjske bolnišnice z nalogo, da intervencira, če bi bilo zaradi morebitnih težjih poškodb in dolgega reševanja ponesrečenca ogroženo njegovo življenje.

Po treh urah naporega dela reševalne ekipe in ob nenehni negi zdravstvene ekipe je bil strojevodja končno rešen železnega oklepa. Na splošno zadovoljstvo vseh, ponesrečen ni utrpel resnejših poškodb niti na nogah niti po telesu.

Ob tej nesreči je še enkrat prišla do izraza splošna solidarnost naših ljudi pomagati sočloveku v nesreči. Občinski štab civilne zaščite izreka posebno zahvalo tovarišem: **DOLANCU dr. Jožetu, SÖLÖSI Heleni, BOLČINI VLADU, OJSTRŠKU Ivanu, JANČIČU Alojzu in RAZGORŠKU Tomu** za njihovo nesebično in požrtvovalno delo. Prav tako se zahvaljuje za pomoč članom delovnega kolektiva Zdravilišča Laško, tehnično-reševalnih enot in vsem občanom, ki so na kakršenkoli način pomagali pri reševanju ponesrečenih potnikov, kurjača in strojevodje.

Predstavniki Občinskega štaba civilne zaščite je drugi dan obiskal ponesrečenca v celjski bolnici ter jima ob skromnem darilu zaželel skorajšnje okrevanje.

(Nadaljevanje na 3. strani)



Reševalci z ekipo civilne zaščite pri delu ob prevrnjeni lokomotivi

Foto: Nežka Jakopinc, Laško

ku v nesreči so se ob razbitinah vagonov in lokomotive prvi našli zdravstveni in drugi delavci Zdravilišča, stanovalci bližnjih hiš in progovni delavci. Razbitine vagonov so nudile grozljivo sliko, prav tako lokomotiva, ki je zvrnjena na desni bok, bila delno zarita v zemljo in prekrita z ogromnimi količinami pare, ki je uhajala iz odtrganega varnostnega ventila.

Zdravstveni delavci Zdravilišča so nudili potnikom prvo zdravstveno pomoč. Težje poškodovanih potnikov ni bilo. Razen treh, ki so bili odpeljani v celjsko bolnišnico, so vsi drugi lahko nadaljevali svojo pot. Huje pa sta bila prizadeta strojevodja in kurjač. Strojevodja, ki je imel noge vklenjene med železje, je bil do vratu zakopan v zemljo in pesek. Vsa sreča, da se ni razsul ogenj iz kurišča, oziroma da niso curki vrele vode in pare zajeli kabine, ker bi to bilo lahko za njega usodno. Kurjač, ki je bil tudi delno zasut, se je sicer rešil sam, vendar mu je vrela voda in para prizadejala hude opekline po telesu.

doma prinesel na kraj nesreče varilni aparat ter pričel izrezovati železje za dostop do ponesrečenca. Nekaj minut po nesreči sta bila na kraju samem že tudi krajevni zdravnik DOLANC dr. Jože in medicinska sestra SÖLÖSI Helena, ki sta prevzela skrb za težko prizadetega strojevodjo. Medtem je prispela že ekipa varilcev iz ELKOV ter se vključila v reševalno akcijo.

Ko je prispel na kraj nesreče Štab civilne zaščite pod vodstvom vodje štaba tov. PROSENA Mihe, je leta odredil mobilizacijo enot tehnično-reševalne službe »Volne«, Rudnika in Komunalnega podjetja Laško. Reševalne ekipe so bile v rekordnem času na kraju nesreče. Pod vodstvom štaba civilne zaščite in prispehlih enot se je začelo načrtno reševanje zasutega in v železje vklenjenega strojevodje. Delo je bilo težavno predvsem zaradi ozkega manevrskega prostora in ker je bila potrebna velika pazljivost in iznajdljivost pri delu z varilnim aparatom, da ne bi pri samem reševanju prišlo do novih poškodb in opeklin. Veliko pomoč je reševalni ekipi nudil tudi sam strojevodja tovariš ŽMAVC Janez, ki je bil več čas reševanja pri

## IZ VSEBINE JANUARSKÉ ŠTEVILKE

- OBRAMBNA VZGOJA PREBIVALSTVA
- AKCIJA CIVILNE ZAŠČITE
- UVELJAVLJANJE PREZIVNIN V TUJINI
- ZDRAVSTVENO ZAVAROVANJE KMETOV
- PREHRANA OTROK V SOLAH
- OBDARITEV NEKATERIH OBCANOV
- PIONIRSKI PEVSKI ZBOR IZ LASKEGA
- O PRIJAVI DOHODKOV ZA ODMERO PRISPEVKA IZ SKUPNEGA DOHODKA OBCANOV
- IZ SKUPSCINSKE PISARNE
- KNJIZNICARSKA DEJAVNOST V OBCINI
- OBCANI VPRAŠUJEJO ...
- RAZNE OBJAVE



# UVELJAVLJANJE PREŽIVNIN V TUJINI

Vedno večje je število naših občanov, ki odhajajo v tujino, doma pa puščajo družine in nepreskrbljene otroke ter ne pošiljajo ničesar za njihovo preživljanje. Razumljivo je, da takšen odnos povzroča marsikje zelo težke socialne razmere, nepreskrbljene osebe pa pogosto ne vedo, kako uveljaviti svoje pravice do oseb, ki so dolžne za njih skrbeti. Izhajajoč iz tega, menim, da je koristno publicirati, kakšna je pot in način za uveljavljanje preživljanja v takih primerih.

Po Konvenciji za uveljavljanje preživninskih zahtevkov je mogoče uveljavljati preživljanje od zavezanec, ki se nahajajo v tuji državi, če je ta država pristopila h konvenciji.

Poleg naše države so dosedaj pristopile h konvenciji še naslednje: Belgija, Brazilija, Vatikan, Cejlon, Čehoslovaška, Čile, Danska, Francija, Grčija, Gvatemala, Haiti, Holandija, Italija, Izrael, Kambodža, Kitajska, Madžarska, Monako, Norveška, Nigerija, Poljska, Pakistan, Portugalska, ZR Nemčija, Švedska, Španija, Maroko, Finska, Zgornja Volta in Centralna afriška republika.

Zahtevek za plačevanje preživitve od oseb, ki prebivajo v navedenih državah, lahko vložijo mladoletni otroci po svojem zakonitem zastopniku (očetu, materi, skrbniku), polnoletni otroci, dokler se redno šolajo, nepreskrbljeni ali bolni zakonci ter nepreskrbljeni starši.

Zahtevek za preživljanje se vloži preko Zveznega sekretariata za finance – Urad za zaščito jugoslovanskega premoženja v tujini, ki je naš posredovalni organ tudi za te primere. O zahtevku odloča pristojni organ v tujini.

Zahtevek mora biti dobro obrazložen in dokumentiran z ustreznimi

listinami (poročni list, zdravniško spričevalo, priznanje očetovstva, sodba, s katero se dokaže očetovstvo, dokazilo o premoženjskem stanju in drugo), s katerimi se lahko dokaže upravičenost stranke, ki zahteva preživljanje.

Sodbe z naših sodišč o odmeri preživitve niso izvršljive v državah podpisnicah konvencije, pač pa lahko služijo kot dokaz, da je stranka upravičena do preživitve. Če ima stranka sodbo naših sodišč o odmeri preživitve, ni omejena na denarni znesek naveden v sodbi, pač pa lahko postavi zahtevo za drugačen znesek v sorazmerju s trenutnimi življenjskimi stroški in materialnimi možnostmi zavezanca.

Poleg zahtevka za redno preživljanje lahko stranka uveljavlja preživljanje tudi za pretekli čas, vendar v skupnem znesku kot neizplačan dolg.

Eden od nepogrešljivih pogojev za uvedbo postopka je dolžnikov naslov v tujini. Stranka, kateri dolžnikov naslov v tujini ni znan, mora predhodno za naslov zvedeti. Če stranka ne more zvedeti za naslov, ali v točnost naslova ni prepričana, se lahko za ugotovitev naslova obrne na Državni sekretariat za zunanje zadeve – Uprava za konzularne zadeve.

Glede uveljavljanja preživitve od naših državljanov, ki se nahajajo v Avstriji, je postopek drugačen. Avstrija ni podpisnica konvencije, temveč je med Jugoslavijo in Avstrijo sklenjen sporazum o vzajemnosti

glede uveljavljanja pravic do preživitve. Potemtakem mora stranka najprej sprožiti postopek pri pristojnem našem sodišču in šele potem, ko sprejme pravnomočno sodbo, se lahko obrne na Republiški sekretariat za pravosodje in občo upravo, ki bo sodbo posredoval pristojnemu avstrijskemu organu zaradi izterjave preživitve.

**Kako naj naši občani uveljavljajo pravico do preživitve?**

Vsak občan ima pravico obrniti se neposredno na Urad za zaščito jugoslovanske imovine v tujini ali na Republiški sekretariat za pravosodje in občo upravo, če želi uveljavljati preživitvo od zavezanca v tujini. Ker je vlogo za uveljavljanje preživitve iz tujine treba temeljito pojasniti in podkrepiti z ustreznimi dokazili (listinami), ni primerno obračati se neposredno na omenjene organe, pač pa je priporočljivo, zadevo sprožiti pri skrbstvenem organu občine, ki bo nudil strokovno posredovanje in pomoč.

Vsak občan, ki meni, da ima pravico do preživitve od zavarovanca v tujini, se lahko obrne do referenta za skrbniške zadeve in varstvo družine (na oddelku za družbene in skupne službe), ki mu bo dal potrebna pojasnila in navodila, po potrebi pomagal sestaviti in napisati vlogo ter vlogo posredoval pristojnemu organu v nadaljnje reševanje.

JOŽE KOS

## Akcija civilne zaščite

(Nadaljevanje s prejšnje strani)

Za prijetno presenečenje pa je poskrbelo Železniško transportno podjetje Maribor, ki se je zahvalilo za izkazano pomoč Štabu civilne zaščite ob reševalni akciji. Istočasno je centralni delavski svet dodelil 300.000 S-din kot pomoč civilni zaščiti in za nagrade tistim ki so neposredno sodelovali pri reševanju ponesrečenec. Gesta ŽTP Maribor in centralnega delavskega sveta zasluži toliko večjo pozornost, ker je storjena kot zahvala za rešitev člana njihovega delovnega kolektiva, ki bo, vsaj tako upamo in želimo, kmalu zopet v krogu svojih delovnih tovarišev nadaljeval svoje težko in odgovorno delo.

Strojvodji in kurjaču ponesrečenega vlaka skorajšnje okrevanje.

Ob vsem tem pa še naslednje:

Da bi bila pomoč ob hudih elementarnih nesrečah čimbolj uspešna, je v občini organizirana civilna zaščita, ki preko Občinskega štaba civilne zaščite s pomočjo specializiranih, posebej za to izučeni enot in pod strokovnim vodstvom vodij teh

enot skrbi za čim uspešnejši potek akcij v primeru nesreče. Pri vsem tem pa je važno, da je Občinski štab civilne zaščite pravočasno obveščen o nesreči. Organizirana strokovna pomoč je pri večjih nesrečah nujno potrebna. Da bi pa štab lahko čimprej mobiliziral enote in pripeljal reševalce in reševalno orodje na kraj nesreče, je dolžnost slehernega občana, da o nesreči takoj obvesti enega od naslednjih organov oziroma odgovornih tovarišev: predsednika skupščine občine tov. PROSENA Miho, vodjo občinskega štaba civilne zaščite na njegovem službenem mestu ali na domu v Laškem 29, Postajo milice v Laškem ali Radečah, odsek za narodno obrambo v Laškem, izven delovnega časa pa tov. KOLARICA Martina, Laško 311 ali KOLARJA Matevža, Laško 305, oba sta člana občinskega štaba civilne zaščite.

O vlogi in nalogah civilne zaščite v miru in vojni bo »Naše delo« še pisalo v naslednjih številkah.

Martin Kolarič



NIKOLAJ PIRNAT: PADEL ZA SVOBODO

# Zdravstveno zavarovanje

V Uradnem listu SRS, št. 43-336/67 je izšel zakon o zdravstvenem zavarovanju kmetov. V naslednjem sestavku želim zainteresirane bralce seznaniti z najvažnejšimi določili tega zakona.

Z zdravstvenim zavarovanjem, ki je za kmete obvezno, si ti zagotavlja le zdravstveno varstvo.

Zdravstveno zavarovanje kmetov se izvaja po načelih vzajemnosti in solidarnosti ter se organizira na načelih samoupravljanja v okviru skupnosti zdravstvenega zavarovanja kmetov (v nadaljnjem besedilu: skupnosti kmetov). Kmetje so po tem zakonu vsi tisti, ki imajo stalno prebivališče v SR Sloveniji in ki se ukvarjajo s kmetijsko dejavnostjo kot z rednim poklicem, ne glede na to, da imajo dohodke tudi od kakšne druge samostojne dejavnosti ali od samostojnega poklica.

## KATERE OSEBE SO ZAVAROVANE?

Za zavarovanca, ki je obvezno zavarovan po tem zakonu, se šteje:

1. lastnik, solastnik ali zakupnik kmetijskega zemljišča, za katero je ugotovljen ali se da ugotoviti katastrski dohodek, ne glede na to, ali ima še kakšne druge dohodke, ter druge osebe, ki so uživalci kmetijskega zemljišča in zavezanci prispevka iz osebnega dohodka od kmetijske dejavnosti;

2. lastnik ali solastnik kmetijskega zemljišča, ki je na podlagi proizvodnega sodelovanja deloma ali v celoti svoje zemljišče združil z obdelovalnim zemljiščem kmetijske gospodarske organizacije in ki je po uspehih svojega dela in za oddano zemljišče udeležen v dohodku kmetijske gospodarske organizacije, pa ni z njo v delovnem razmerju;

3. tisti, ki se v pridobitne namene kot posameznik poklicno ukvarja z lovom ali ribolovom;

4. tisti, katerega kmetijsko zemljišče je v celoti ali deloma prešlo v družbeno obdelovanje ali v družbeno lastništvo in mu je zato po občinskih odlokih priznana preživnina, če sta komunalna skupnost kmetov in občina sklenili pogodbo o zavarovanju takih oseb;

5. lastnik ali solastnik kmetijskega zemljišča, ki se za določen čas (npr. v času kmetijske sezone) zaposluje kot sezonski delavec doma ali v tujini, pod pogojem, da v celoti plača prispevek za preteklo leto;

6. tisti, ki mu je v splošnem aktu komunalne skupnosti kmetov priznana pravica do zavarovanja.

Kot družinski in gospodinjski čla-

ni zavarovanca so po tem zakonu obvezno zavarovani:

1. zakonec in tisti otroci zavarovanca navedenih od 1 do 5 točke (zakonski, nezakonski, posvojenci, pastorki, otroci brez staršev, ki jih je zavarovanec vzel k sebi), ki jih je zavarovanec dolžan preživljati; otroci so zavarovani do 15. leta starosti, če se šolajo pa do 26. leta starosti;

2. starši in stari starši, očim, mačeha, bratje, sestre in vnuki zavarovanca navedenih pod 1. in 2. točko, ki jih zavarovanec dejansko preživlja;

3. preužitkarji in njihovi zakonci pri zavarovancih navedenih v 1. in 2. točki, ki jim je kmečki preužitek glavni vir za preživljanje in sicer ne glede na to, ali so v sorodstvenem razmerju z zavarovancem ali ne;

4. odrasli člani družinske in gospodinjske skupnosti zavarovancev navedenih v 1. in 2. točki, ki se na zavarovančevem zemljišču ukvarjajo s kmetijsko dejavnostjo kot rednim poklicem in jim je ta dejavnost redni vir za preživljanje, vendar se ne more šteti, da so z zavarovancem v delovnem razmerju, zavarovanec pa jih tudi ni dolžan preživljati;

5. člani družinske in gospodinjske skupnosti lastnikov kmetijskega zemljišča, zavarovanih v delavskem zavarovanju, ki se na lastnikovem zemljišču ukvarjajo s kmetijsko dejavnostjo kot z rednim poklicem in jim je to redni vir za preživljanje, vendar nimajo pravice do zdravstvenega varstva po lastniku kot zavarovancu v delavskem zavarovanju in se tudi ne more šteti, da so z njim v delovnem razmerju.

Niso pa zavarovani z zdravstvenim zavarovanjem kmetov tisti, ki se sicer ukvarjajo s kmetijsko dejavnostjo, pa imajo pravico do zdravstvenega zavarovanja iz drugega naslova (kot delavci v delovnem razmerju, upokojeanci, invalidi, obrtniki in podobno) in tudi ne njihovi družinski in gospodinjski člani, ki so zavarovani po nosilcu zavarovanja.

## KAKŠNE PRAVICE IMAJO ZAVAROVANCI?

Po tem zakonu zavarovane osebe imajo tiste pravice iz zdravstvenega zavarovanja kmetov, ki jih določi komunalna skupnost kmetov s svojim splošnim aktom.

Komunalne skupnosti kmetov morajo zavarovancem zagotoviti poleg pravic iz prvega odstavka 5. člena temeljnega zakona o zdravstvenem zavarovanju kmetov (Uradni list SFRJ, št. 25-453/65 in št. 12-180/67) še najmanj pravice, ki jih določa ta zakon.

Tako imajo zavarovanci po zveznem in republiškem zakonu pravice do naslednjih oblik zdravstvenega varstva, ki jih v celoti krije sklad za zdravstveno zavarovanje kmetov:

1. zdravljenje v vseh zdravstvenih zavodih, če zbolijo za kugo, rumeno mrzlico, kozami, pegavico, povratno mrzlico, trebušnim tifusom, paratifusom, nalezljivim vnetjem možganskih mren (meningitisom), spalno boleznijo, nalezljivo zlatenico, smrkavostjo, davico, mrtvičnim krčem, vraničnim prisadom, gobami, steklino, Vailovo boleznijo, tularemijo, akutno otroško ohromelostjo, porodniško mrzlico, trahomom, grižo, škrlatinko, ošpicami, oslovskim kašljem, malteško vročino, kapavico, boleznijo kala-azar, šenom, Bangovo boleznijo, luesom, mehkim čankarjem, četrto spolno boleznijo ali mikozo;

2. zdravljenje v ustreznih zdravstvenih zavodih, če zbolijo za duševno boleznijo, kadar je zboleli nevaren za življenje drugih;

3. cepljenje, kadar je obvezno po posebnih predpisih;

4. dezinfekcija, dezinfekcija ali deratizacija njihovega stanovanja, če je to zaradi nalezljive bolezni zdravniško indicirano;

5. zdravljenje v vseh zdravstvenih zavodih in na bolnikovem domu, če zavarovana oseba zboli za aktivno tuberkulozo katerekoli oblike;

6. ambulantno zdravljenje raka, levkemije in podobnih malignih obolenj ter sladkorne bolezni v vseh zdravstvenih zavodih in na bolnikovem domu;

7. zdravniški pregledi, svetovanja in zdravljenje nosečih žena v zdravstvenih zavodih in na domu ter zdravniški obiski na domu, če so zdravstveno potrebni;

8. zdravstveno varstvo predšolskih in šoloobveznih otrok, vendar najdalj do končanega 15. leta in v enakem obsegu, kot je to zagotovljeno otrokom zaposlenih delavcev po predpisih o zdravstvenem zavarovanju delavcev;

9. zdravila za zdravljenje nalezljivih bolezni;

10. prevoz bolnikov, obolenih za nalezljivo boleznijo, duševnih bolnikov, ki so nevarni za okolico, in hudo poškodovanih ali obolenih oseb, glede katerih so nujni zdravniški posegi v bolnišnici;

11. ambulantno in bolnišnično zdravljenje učencev šol druge stopnje.

Komunalne skupnosti kmetov morajo poleg oblik zdravstvenega varstva iz prejšnjega odstavka zagotoviti zavarovanim osebam deloma na račun sklada za zdravstveno zavarovanje kmetov še tele oblike:



# kmetov po novem zakonu

1. bolnišnično zdravljenje raka, levkemije in podobnih malignih obolenj ter sladkorne bolezni;

2. porodniško pomoč doma in v bolnišnici ter zdravljenje v bolnišnici v zvezi s porodom;

3. bolnišnično zdravljenje življenjsko nevarnih poškodb.

Koliko stroškov za zdravstvene storitve iz prejšnjega odstavka plača zavarovavec in koliko sklad zavarovanja, določi komunalna skupnost kmetov s svojim splošnim aktom.

## KAKO SE BO FINANCIRALO ZDRAVSTVENO ZAVAROVANJE KMETOV?

Sredstva za kritje stroškov sklada za zdravstveno zavarovanje kmetov se zagotavljajo:

1. s prispevkom za zdravstveno zavarovanje kmetov, ki ga plačujejo zavarovanci po tem zakonu;

2. s prispevkom za zdravstveno zavarovanje kmetov, ki ga plačujejo lastniki kmetijskih zemljišč, ki niso zavarovanci tega zavarovanja za zavarovane osebe, ki se na lastnikovem zemljišču ukvarjajo s kmetijsko dejavnostjo kot z rednim poklicem in jim je to redni vir za preživetje, vendar nimajo pravice po lastniku kot zavarovancu v delavskem zavarovanju in se tudi ne morejo šteti, da so z njim v delovnem razmerju;

3. s posebnim prispevkom od zaslužkov za občasna dela zunaj delovnega razmerja, ki jih opravijo osebe zavarovane po tem zakonu;

4. s prispevkom, ki ga plačujejo občine za tiste zavarovance, za katere se občinska skupščina v sporazumu s komunalno skupnostjo kmetov zaveže v celoti ali deloma plačevati prispevek;

5. z republiškim prispevkom iz osebnega dohodka od kmetijske dejavnosti, ki ga SR Slovenija odstopa

skladom za zdravstveno zavarovanje kmetov.

Višino oziroma stopnjo prispevka za zdravstveno zavarovanje kmetov po 1. in 2. točki prejšnjega odstavka določa skupščina komunalne skupnosti kmetov.

V osnovo za odmero prispevka za zdravstveno zavarovanje kmetov spadajo katastrski dohodek od negozdnih površin, osebni dohodek iz gozda, dohodki iz drugih kmetijskih dejavnosti in vsi drugi dohodki zavarovanca in tistih njegovih družinskih oziroma gospodinjskih članov, ki so zavarovani po tem zakonu, razen dohodkov, ki se vštevaajo v osnovo za plačevanje prispevka za zdravstveno zavarovanje delavcev.

V osnovo za odmero spadajo tisti dohodki iz prejšnjega odstavka, ki so ugotovljeni v zvezi z odmero prispevkov in davkov občanov. Zavarovanci plačujejo prispevek tudi od tistih dohodkov, ki so oproščeni prispevka oz. davka po predpisih o prispekih in davkih občanov.

Če je kmetijsko zemljišče v solastništvu zavarovancev po tem zakonu, se prispevek odmeri po istih načelih, ki veljajo za odmero prispevka iz osebnega dohodka od kmetijske dejavnosti.

Če zavarovavec da svoje kmetijsko zemljišče v zakup delovni organizaciji ali komu drugemu, plačuje prispevek od zemljišča, danega v zakup, po katastrskem dohodku od zemljišča, če skupščina komunalne skupnosti kmetov ne določi drugače.

Če ima zavarovavec v zakupu zemljišče, ki je družbena lastnina ali lastnina koga, ki ni zavarovavec po tem zakonu, plača zavarovavec prispevek od zemljišča, vzetega v zakup, po katastrskem dohodku za zemljišče, če skupščina komunalne skupnosti kmetov ne določi drugače.

Prispevek za zdravstveno zavarovanje kmetov odmerja, evidentira, izterjuje in zaradi neizterljivosti odpisuje za dohodke pristojni občinski upravni organ po predpisih, ki veljajo za prispevke in davke občanov. Vplačane prispevke odvaaja skladu za zdravstveno zavarovanje kmetov.

Poseben prispevek se plačuje od zaslužkov za občasna dela zunaj delovnega razmerja, ki jih opravijo osebe zavarovane po tem zakonu v korist delovnih organizacij. Plačuje se v višini 0,5 % od izplačanega kosmatega zaslužka; pri tem se ne odšteje v zaslužku všteto povračilo za lastna delovna sredstva. Če pa gre za občasno delo samo z ročnim orodjem, se poseben prispevek plačuje v višini 1 % od izplačanega kosmatega zaslužka. Za obračun in odvod tega prispevka je odgovorna delovna organizacija.

## KDAJ LAHKO ZAVAROVANEC UVELJAVLJA SVOJE PRAVICE IZ ZDRAVSTVENEGA VARSTVA?

Zavarovana oseba pridobi pravice iz zdravstvenega zavarovanja po tem zakonu šele potem, ko je bil zavarovavec zdravstveno zavarovan najmanj toliko časa, kolikor to določa splošni akt komunalne skupnosti kmetov; ta čas pa ne sme biti daljši od enega leta (predhodno zavarovanje).

Zavarovana oseba lahko uveljavlja pravice iz zdravstvenega zavarovanja le pod pogojem, da ob uveljavljanju pravice predloži zdravstvenemu zavodu zdravstveno izkaznico.

Komunalni zavod za socialno zavarovanje izda zdravstveno izkaznico in potrjuje njeno veljavnost vsako leto meseca aprila.

## IN KAKŠNA JE ORGANIZACIJA?

Komunalno skupnost zdravstvenega zavarovanja kmetov tvorijo zavarovanci na njenem območju.

Komunalne skupnosti kmetov na območju SR Slovenije tvorijo republiško skupnost zdravstvenega zavarovanja kmetov.

Organa skupnosti kmetov sta skupščina in izvršilni odbor. Skupščino komunalne skupnosti kmetov sestavljajo člani, ki jih izvolijo zavarovanci, skupščino republiške skupnosti kmetov pa sestavljajo člani, ki jih izvolijo skupščine komunalne skupnosti kmetov. Skupščina skupnosti kmetov izvoli izmed sebe izvršilni odbor.

Zakon je začel veljati 6. januarja 1968, uporablja pa se od 1. januarja 1968.



Dom na Šmohorju — prijetna planinska postojanka vas vabi...

Na področju vzgoje in izobraževanja je v teku reorganizacija, katere namen je, da se omogoči učencem iz oddaljenih krajev, ki obiskujejo višje razrede na nerazvitih osnovnih šolah, šolanje v šolah z razvitim predmetnim poukom. Ta glavni smoter reorganizacije šolske mreže v občini je v večjem delu že dosežen, saj so v celoti prešolani učenci od 5. razreda dalje iz Rečice v Laško, iz Lažiš, Sedraža in Lokavca v Rimske Toplice ter iz Zidanega mosta in Jagljenice v Radeče. Problem je zaenkrat še samo za šole v Reki, na Vrhu, v Jurkloštru, Henini in Svibnem, pa tudi tu se vsaj za Reko, Svibno in delno tudi za Vrh predvideva prešolanje na ustrezne popolne osnovne šole že v tem koledarskem letu.

Tako organizirana šolska mreža, ko se učenci vozijo vsak dan iz oddaljenih podružničnih na centralne šole, zahteva dokaj dobro urejeno delovanje šolskih kuhinj, ki naj nudijo učencem malico ali celo kosilo. Urejena šolska prehrana seveda ni važna samo zaradi prešolanih učencev, marveč tudi zato, ker je veliko število otrok oddaljenih uro in tudi več hoda od svoje matične — podružnične šole. Poleg tega pa so prav na teh, oddaljenih podružničnih šolah učenci največkrat podhranjeni in zato urejene in kvalitetne šolske prehrane najbolj potrebni.

Zaradi navedenih in še nekaterih drugih dejstev si šole, občinska skupščina, zlasti pa njen za šolstvo pristojen svet že dalj časa prizadevajo urediti šolske kuhinje na vseh šolah v občini. Razumljivo, da spri-

čo vsakoletnih težav v proračunu, občinska skupščina ni mogla v enem letu zagotoviti sredstev za usposobitev šolskih kuhinj na vseh šolah, na katerih te še niso delovale. Zato je svet za šolstvo sprejel program razvoja šolskih kuhinj, ki ga je potrdila tudi občinska skupščina. Po tem programu naj bi se šolske kuhinje usposabljal postopoma skozi več let.

Takšna politika na področju šolske prehrane že kaže pozitivne rezultate, saj se stanje iz leta v leto izboljšuje. Tako so na primer v šolskem letu 1965/66 delovale šolske kuhinje samo na osmih šolah od

skupnih petnajst, kolikor jih je v občini. V njih se je v istem obdobju hranilo 699 učencev, kar predstavlja le 27 % od vseh v občini v osnovno šolo vpisanih učencev. Že v naslednjem, to je šolskem letu 1966/67, je kuhinja delovala na 10 šolah. Od 2571 učencev osnovnih šol jih je v tem šolskem letu že prejemale malico 1243 ali 48,2 %. V tekočem šolskem letu pa deluje kuhinja že na 12 šolah, v njih pa se hrani kar 1583 učencev oziroma 63,5 % od vseh ki so v tem letu vpisani v osnovno šolo. Ta podatek pa je v času, ko to pišemo, še ugodnejši, saj je začela delovati kuhinja tudi na osnovni šoli



Pri delitvi obroka v šolski mlečni kuhinji v Laškem

Foto-kino krožek Laško

JOŽE KOS:

## Posebna skrb občine za obdaritev nekaterih občanov

V okviru proslave tridesete obletnice prihoda tovariša Tita na čelo Zveze komunistov Jugoslavije, je Skupščina občine Laško storila zelo humano gesto, ker je v mejah možnosti iz proračunskih sredstev zagotovila 45.550 N-din za obdaritev nekaterih občanov. To akcijo so podprli tudi Pivovarna Laško, ki je prispevala 2.000 N-din, »Volna« Laško, ki je prispevala material v vrednosti 1.000 N-din in Občinski sindikalni svet, ki je prispeval 250 N-din. Skupaj je bilo za

obdaritev na razpolago blaga in denarja v vrednosti 48.802 N-din. Obdarovano je bilo skupno 533 občanov.

### KATERI OBČANI SO BILI OBDARJENI?

Vsi občani, ki prejemaajo družbeno denarno pomoč, so prejeli enkratni mesečni znesek družbene denarne pomoči. Teh upravičencev je bilo 108. Skupni znesek izplačila je znašal 10.800 N-dinarjev.

Bivši borci NOV in drugi občani upravičenci do priznanih ali denarnih po-

moči so prejeli denarno darilo v znesku mesečne priznane vrednosti. 74 upravičencev te skupine je bilo v skupnem znesku izplačano 8.705 N-dinarjev.

Občani, ki imajo v oskrbi tuje otroke ali odrasle osebe, za katere plačuje oskrbnino (rejnino) občina, so bili deležni zneska enkratne mesečne oskrbnine. Oskrbnina je bila izplačana za 17 oskrbovancev v skupnem znesku 2.365 N-dinarjev.

Študentom in dijakom, ki prejemaajo iz proračuna študijsko podporo, je bila izplačana enkratna podpora v enomesečnem znesku. Podporo je sprejelo 14 oseb v skupnem znesku 1.293 N-dinarjev.

Štipendisti, ki jih štipendira občina, so prejeli denarna darila v znesku ene polovice mesečne štipendije. Obdarjenih je bilo 5 štipendistov v skupnem znesku 554 N-dinarjev.

Vsi socialni domovi, v katerih se nahajajo na oskrbi naši občani, so prejeli za vsakega našega občana po 50 N-din. V ta namen je izplačano 1.850 N-din za 37 oskrbovancev. Oskrbovanci so v domovih prejeli praktična darila v vrednosti dodeljenega zneska.

Po predlogu osnovnih šol je bilo obdarovano 109 otrok. Vsak obdarovani otrok je dobil praktično darilo v vrednosti 100 N-din ali pa v gotovini 100 N-din. Za te



# ORGANIZIRANA ŽE NA 12 ŠOLAH

Svibno, kar pomeni, da zaenkrat ne deluje kuhinja še samo v šolah na Reki in v Lokavcu in da se v šolskih kuhinjah ne hrani nekaj več kot 30 % otrok, ki na območju občine obiskujejo osnovno šolo.

Vse kaže, da bo do začetka šolskega leta 1968/69 začela delovati kuhinja tudi na šolah v Lokavcu in Reki, na zadnji seveda s pogojem, če bo do takrat izvršena adaptacija šole. Večji problem kot ureditev šolskih kuhinj pa predstavlja na eni strani precejšnja nezainteresiranost staršev, ki je značilna zlasti za tiste predele naše občine, kjer so otroci šolske prehrane najbolj potrebni, na drugi strani pa plačilna nezmožnost otrok oziroma njihovih staršev. Občinska skupščina oziroma sedaj Temeljna izobraževalna skupnost zagotavlja namreč sredstva samo za redno dejavnost kuhinje, dočim plačujejo prehrano otroci sami. Mesečni prispevek otrok so na posameznih šolah različni, gibajo pa se med 6 in 15 N-dinarjev. Ta prispevek sam zase sicer ni velik, je pa zlasti za tiste starše, ki imajo več otrok v šoli, precejšen izdatek, in to predvsem za tiste, ki imajo nizke osebnostne dohodke ali pa se dohodek njihove družinske skupnosti formira samo iz njihove kmetijske dejavnosti.

Da bi tudi takšnim otrokom omogočili prehrano v šolskih kuhinjah, je občinska skupščina že v preteklem koledarskem letu zagotovila nekaj sredstev za pomoč pri plačilu prehrane. Ta praksa se je pokazala kot zelo dobra, saj so s temi sicer minimalnimi sredstvi razpolagale šole same, ki so kot najboljši pozna-

valec razmer dodeljevale pomoč dejansko najpotrebnejšim učencem. Glede na takšno ugotovitev je razumljiv predlog za šolstvo pristojnega sveta, naj občinska skupščina oziroma Temeljna izobraževalna skupnost tudi v tem letu zagotovi po možnosti večja sredstva kot v preteklem letu za pomoč pri plačilu šolske prehrane učencem iz socialno šibkejših družin.

Jasno je, da je nemogoče pričau-

kovati, da bi se v šolskih kuhinjah hranili vsi v občini v osnovno šolo vpisani učenci. Stremeti pa je treba, da se jih v šolskih kuhinjah hrani čimveč, zlasti pa tisti, ki so te prehrane potrebni. Zagotovitev pogojev za delovanje šolske kuhinje je torej še vedno stvar občinske skupščine in izobraževalne skupnosti, da pa se bo v njih hranilo kar največ učenec, pa je stvar staršev in tudi družbeno političnih organizacij.

## Pionirski pevski zbor iz Laškega povabljen v Avstrijo

Lansko leto je na prošnjo Mladinskega pevskega festivala iz Celja prenočil pri družinah laških otrok avstrijski mladinski pevski zbor, ki je nastopil in zastopal Avstrijo na mladinskem pevskem festivalu v Celju. Bil je to dekliški pevski zbor meščanske šole iz rudarskega mesta Köflach pri Grazu. Ob tej priložnosti je bil tudi v Laškem koncert, na katerem je nastopil avstrijski pevski zbor pod vodstvom g. Wilhelmine Schmölzer in oba pevska zbora osnovne šole iz Laškega pod vodstvom tov. Julija Goriča.

Zbor iz Köflacha je nadvse presenetil številne poslušalce, ko so avstrijska dekleta zapela v lepi slovenščini znano pesem Tam gori za našo vasjo. Tudi sicer je skupen koncert v celoti lepo uspel.

V oktobru preteklega leta pa je dobil pionirski pevski zbor iz

Laškega vabilo, da bi naj obiskal v juniju letos Köflach. Ob tej priložnosti pa bi organizirali v Köflachu, tako kot lani v Laškem, skupen koncert našega in avstrijskega pevskega zbora.

Pionirji in zborovodja tov. Julij GORIČ so vabilo sprejeli ob zagotovitvi predsednika občinskega odbora SZDL, ki bo gostovanje finančno omogočil.

Sedaj so najbrž obojestranske priprave že v polnem teku. Na pobudo MPF iz Celja bi v Köflachu zapela oba zbora skupaj po eno slovensko in avstrijsko pesem. Laško je predlagalo v ta namen Fabianijevo pesem Mi smo pomlad.

Pionirjem in zborovodji želimo, da bi bilo gostovanje kar najbolj uspešno in da bi bilo tudi prispevek k splošnim jugoslovanskim naporom za čim boljše odnose s sosednimi državami.

JOŽE ŠIREC

namene je bilo porabljeno 10.900 N-dinarjev.

Svojci padlih borcev v NOV (starši in žene - vdove, ki se niso ponovno poročile), so prejeli praktična darila v vrednosti posamično 110 N-din. Poleg tega so za to skupino občanov ob izročitvi daril bile organizirane skromne proslave in pogostitve. Obdarovano in pogoščeno je bilo 169 oseb, za kar znaša skupni strošek 12.335 N-din.

## Z IZREDNO ZAVZETOSTJO VSEH, KI SO SODELOVALI, JE AKCIJA USPELA

Organizacijo za izvedbo akcije je vodil oddelek za družbene in skupne službe. Posebno so se angažirali referenti: **Dovečar** Helena,

**Roš** Nevenka in **Gradič** Miro, ki zaslužijo pohvalo za vestnost, ekspeditivnost in požrtvovalnost pri izvajanju akcijskih nalog.

Izdatno pomoč so nudili tudi **učiteljski kolektivi**, ki so pravočasno in pravilno predlagali šolske otroke za obdaritev, **vodstva krajevnih organizacij ZB**, ki so pomagala pri obdaritvi in pogostitvi svojcev padlih v NOV in tudi **vodstvo tovarne »Volna«** Laško, ki je omogočilo pripravo daril za svojce padlih v NOV.

Moram pa ugotoviti, da so nastali tudi manjši spordsljaji pri izvedbi akcije, zlasti pa ti, da nekatere šole niso izvršile najboljšega izbora učencev, da se ne-

katere krajevne organizacije ZB niso dovolj potrudile pri organizaciji sprejema svojcev padlih v NOV in končno tudi vsem svojim padlih v NOV niso bila vročena vabila za sprejem. Verjetno je pa najbolj graje vredna malomarnost podružnične šole Lokavec, ki ni poslala predloga za obdaritev otrok. Nerazumljiv je tudi postopek Osnovne šole Breze, ki ni napotila otrok za obdaritev v dogovorjenem času ter je napotila nekaj otrok iz Breze v Laško, kateri niso bili do- ločeni za obdaritev.

Obdaritev je bila v resnici skromna, toda obdarovani so bili občani, katerim so darila pomenila veliko materialno pomoč ali pa

zadoščenje zaradi pozornosti, ki jim je bila izkazana.

Predsedniku in podpredsedniku občinske skupščine tov. Prosenu in Wimmerju, ki sta imela do te akcije veliko razumevanje, jo podprla in pomagala organizirati, delovnemu kolektivu Pivovarne Laško in »Volne« Laško ter občinskemu sindikalnemu svetu za materialno podporo akcije, prav tako pa tudi vsem drugim organizacijam in občanom, ki so pri tem na kakršenkoli način pomagali, gre zahvala, da je akcija vsestransko uspela in bo zato ostala v prijetnem spominu vseh tistih občanov, ki še morajo vedno zelo zelo skromno živeti.

PREČITAJTE ŠE TO

# KO BOSTE PRIJAVLJALI DOHODKE

## za odmero prispevka iz skupnega dohodka občanov

V teh in naslednjih dneh, najpozneje pa do 31. januarja 1968 bodo morali vsi občani, ki so v preteklem letu 1967 imeli več kot 20.000 N-din čistega dohodka, prijaviti te dohodke oddelku za finance tukajšnje občine zaradi odmere prispevka iz skupnega dohodka občanov.

Dohodek se napove na posebnem obrazcu, ki je občanom na voljo v sprejemni pisarni občine oziroma pri krajevnih uradih.

V prijavo za odmero prispevka iz skupnega dohodka občanov so prispevni zavezanici dolžni vpisati podatke o doseženih dohodkih:

- iz delovnega razmerja,
- od zemljišča (katastrski dohodek),
- od obrtnih in drugih gospodarskih dejavnosti,
- od intelektualnih storitev,
- od avtorskih pravic, patentov in tehničnih izboljšav,
- od stavb (osnova za izračun hišnine),
- od drugega premoženja in premoženjskih pravic (najemnine, zakupnine, npr. posestev, avtomobilov in slično),
- pokojnine prejete v letu 1967.

Od vseh navedenih dohodkov se odštejejo vsi prispevki in davki, ki se plačujejo od teh dohodkov.

Tako se npr. dohodek od avtorskih pravic ne zmanjšuje le za davek od avtorskih pravic, temveč tudi za prispevek za zdravstveno zavarovanje, če se plačuje, kolikor avtor ni socialno zavarovan iz naslova delovnega razmerja, odbijajo se seveda tudi stroški v zvezi z ustvarjanjem avtorskega dela, ki se v SRS priznavajo v višini 30 % avtorskega honorarja, kolikor avtor ne dokaže višjih stroškov.

Prav tako se obrtniku ugotovljeni osebni dohodek zmanjšuje ne le za prispevek iz osebnega dohodka od obrtnih in drugih gospodarskih dejavnosti, ampak tudi za ostale prispevke, ki se plačujejo iz osebnega dohodka, kot je to prispevek za zdravstveno zavarovanje, za pokojninsko zavarovanje in slično. Seveda je v napovedi posamezne zneske treba razčleniti po vrstah odbitnih postavk.

Zavezanici prispevka iz osebnega dohodka od obrtnih in drugih gospodarskih dejavnosti (nepavšalisti) izkažejo v prijavi za odmero prispevka iz skupnega dohodka občanov čisti dohodek za preteklo leto po odmerni odločbi, tisti zavezanici, ki so imeli čisti dohodek — odmerni osnovno za leto 1967 določeno vnaprej (pavšalisti), pa napovedo ne glede na

odločbo dejansko stvarno doseženi dohodek v letu 1967.

Ker zavezanici (nepavšalisti) — v glavnem avtoprevozniki — do konca januarja ne bodo prejeli odločbe o odmeri prispevka iz osebnega dohodka od obrtnih in drugih gospodarskih dejavnosti in zato ne bodo vedeli, kakšno osnovo, oziroma čisti dohodek jim bo določil finančni organ, bodo ti zavezanici izjemoma lahko prijavili dohodke zaradi odmere prispevka iz skupnega dohodka občanov tudi po 31. januarju 1968, vendar najpozneje v 15 dneh po prejemu letne odmerne odločbe za preteklo leto.

Zavezanec, ki bodo za odmero prispevkov iz skupnega dohodka občanov prijavljali tudi dohodek od kmetijstva, naj opozorim, da se všteta v njihov skupni dohodek tisti del

osebnega dohodka od kmetijstva, ki odpade na takšnega zavezanca v sorazmerju s številom nad 18 let starih članov njegovega gospodinjstva.

Če torej vsi prej navedeni dohodki zmanjšani za vse na njih odpadajoče prispevke in davke presega 20.000 N-din, je treba vložiti davčno napoved zaradi odmere prispevka iz skupnega dohodka občanov.

Osnova za odmero tega prispevka je, kakor je že to veljalo v preteklem letu, le presežek čistega dohodka nad 20.000 N-din.

Na primer: Če je zavezanec iz vseh prej navedenih virov imel v minulnem letu vseh dohodkov N-din 33.000.—, se mu bo prispevek iz skupnega dohodka občanov obračunal le od osnove 13.000 N-din, ko bo plačal tega prispevka 300 N-din plus 180, t. j. skupaj 480 N-din.

### PRISPEVNE STOPNJE

Kakor v preteklem letu, se bodo tudi letos uporabljale naslednje stopnje (Uradni list SFRJ, št. 57-945/65):

od osnove od 10.000	3 %	od presežka nad 10.000
od 10.000 do 15.000 — 300 N-din in	6 %	od presežka nad 15.000
od 15.000 do 20.000 — 600 N-din in	9 %	od presežka nad 20.000
od 20.000 do 25.000 — 1050 N-din in	12 %	od presežka nad 25.000
od 25.000 do 30.000 — 1650 N-din in	15 %	od presežka nad 30.000
od 30.000 do 35.000 — 2400 N-din in	20 %	od presežka nad 35.000
od 35.000 do 40.000 — 3400 N-din in	25 %	od presežka nad 40.000
od 40.000 do 50.000 — 4650 N-din in	35 %	od presežka nad 50.000
od 50.000 do 60.000 — 8150 N-din in	45 %	od presežka nad 60.000
od 60.000 do 70.000 — 12650 N-din in	55 %	od presežka nad 70.000
od 70.000 do 80.000 — 18150 N-din in	65 %	od presežka nad 80.000
preko 80.000 — 24650 N-din in	70 %	od presežka nad 80.000

Zavezanec, ki je dolžan vložiti napoved za odmero prispevka iz skupnega dohodka občanov, pa je ne vložiti v roku, ki je določen v javnem pozivu (do 31. 1. 1968), mora na račun povečanega prispevka plačati 5 % od odmerjenega prispevka.

Zavezanec, ki ne vložil napovedi za odmero prispevka niti v poznejšem

roku na vročeni osebni poziv, mora plačati na račun povečanega prispevka 10 % od odmerjenega zneska.

Odmerjeni prispevek iz skupnega dohodka občanov mora prispevni zavezanec vplačati najkasneje v 30 dneh po prejemu odmerne odločbe.

Rudi DREMELJ

### TEČAJI TUJIH JEZIKOV V CELJU

Proti koncu januarja 1968 se bodo spet pričeli intenzivni začetni, nadaljevalni, konverzacijski in korespondentski tečaji nemščine, italijanščine, angleščine, francoščine, ruščine in španščine.

Vsi tečaji bodo trajali 4 mesece, in sicer 2-krat po 2 uri tedensko v 2 izmenah: izmena A se prične ob 16. uri in konča ob 17.35; izmena B pa prične ob 17.45 in zaključí ob 19.20.

Šolnina za vse tečaje je ista — 28.000 S-din, poravnate jo v 4 obrokih, skripta dobite na centru.

Prijavite se čimprej z dopisnico, na kateri navedite poleg stopnje tečaja in jezika, ki se ga želite učiti, tudi izmeno.

O pričetku in urniku tečaja bomo potem vsakega kandidata pismeno obvestili.

Center za poučevanje tujih jezikov  
Celje, Cankarjeva 1/II  
tel. 32-24 in 25-34



# Dobri obeti za poživitev knjižničarske dejavnosti v občini

Kot povsod drugod, so tudi v naši občini knjižnice sestavni del kulturno prosvetne dejavnosti. Zaenkrat imamo 12 knjižnic – pri vsakem kulturno prosvetnem društvu po eno. Vse te knjižnice seveda niso aktivne, tako kot tudi vsa prosvetna društva ne. Razlogov za nedejavnost knjižnic je več, glavni vzrok pa je vsekakor ta, da se knjižni fond že več let ne dopolnjuje načrtno. To zmanjšuje zanimanje bralcev, če pa k temu dodamo še dejstvo, da je del obstoječega knjižnega fonda po vsebini takšen, da ne spada več v sodobno knjižnico, je jasno, čemu knjižnice, zlasti v krajih oddaljenih od večjih središč, ne delajo več.

Vse knjižnice v občini trenutno razpolagajo s približno 15.500 knjigami. Pri tem je zanimiva ugotovitev, da se več kot 70 % vseh knjig nahaja v treh knjižnicah in sicer v Laškem, Rimskih Toplicah in Radečah. V splošnem pa znaša knjižni fond posameznih knjižnic od 50 do 3.500 knjig kar je glede na število prebivalcev in zanimanja vsekakor občutno premalo. Poleg tega je treba omeniti, da knjižnice med seboj ne sodelujejo aktivno in ne zamenjujejo knjig, kar nedvomno še zmanjšuje vsebinsko vrednost, zlasti manjših knjižnic.

Letos je začeta akcija za načrtno poživitev dejavnosti kulturno prosvetnih društev in s tem seveda tudi knjižnic. Koncepti aktivizacije knjižnic so že znani. Prvo, kar bo v tej smeri storjeno, bo ustanovitev matične knjižnice v Laškem, ki jo – mimogrede povedano – narekuje tudi sam republiški zakon o knjižnicah. Pogoji za ustanovitev so v glavnem dani, saj razpolagamo s primernim številom knjig, na voljo so ustrezni prostori v domu Dušana Poženela, pa tudi strokovno usposobljenega delavca imamo, saj ga je že pred leti prav za te namene štendirala občinska skupščina. Manjkajo torej še samo sredstva za financiranje knjižničarske službe, za dopolnitev knjižnega fonda in za nabavo najnujnejšega inventarja. Potrebna sredstva naj bi dala občinska skupščina iz svojega proračuna in to v znesku 15.000 N-din, prav toliko pa Sklad SR Slovenije za pospeševanje kulturnih dejavnosti.

Z omenjenimi sredstvi bi zaenkrat zagotovili: osebni dohodek knjižničarju v matični knjižnici, nastavitev točne evidence vseh knjig, s katerimi knjižnice razpolagajo in njihovo klasifikacijo, nabavo najnujnejše opreme za prevoz knjig od matične do knjižnic v posameznih krajih, okrog 6.000 N-din pa bi lahko porabili za nabavo novih knjig. To v situaciji, v kakršni se naše knjižnice nahajajo, najbrž res ni veliko, je pa za začetek oživljanja te dejavnosti, zlasti ob upoštevanju proračunske situacije precej.

Z ustanovitvijo matične knjižnice bo zagotovljena stalna zamenjava knjig, kajti naloga matične knjižnice bo, da bo poleg ostalega tudi skrbela za stalno zamenjavo knjig, kar pomeni, da bo vsaka knjižnica od časa do časa razpolagala z novim knjižnim fondom. To bo, sicer

počasi, toda sigurno, dvignilo zanimanje občanov za knjižnice, knjižnicam samim pa dalo pomen, ki jim v vsaki družbi gre.

Razumljivo je, da bo postavljeni program za poživitev knjižničarske dejavnosti lahko realiziran samo, če bo tudi že omenjeni sklad za pospeševanje kulturnih dejavnosti v celoti razumel naše potrebe in težnje ter dodelil za te namene zaprosena sredstva. Če pa temu ne bo tako, potem bo seveda postavljeni program realiziran samo do polovice, kar hkrati pomeni, da bodo knjižnice v tem primeru lahko začele delovati tako, kot je zamišljeno, šele v naslednjem letu. Kaj bo res, bomo povedali v eni prihodnjih števil »Našega dela«, do takrat pa lahko samo upamo, da bo zadeva stekla po naših pričakovanjih.

Cvetko KNEZ

## OBČANI VPRAŠUJEJO ...

... iz krajevne skupnosti Rimske Toplice

### Zakaj Elektro-Celje ne uredi javne razsvetljave?

Po več mesecev trajajočih prošnjah in opozarjanjih je letos spomladis Krajevni skupnosti Rimske Toplice vendarle uspelo doseči pri Elektro Celje, da so popravili javno razsvetlavo v Rimskih Toplicah, ki na več mestih ni služila svojemu namenu. Toda že po nekaj tednih, ko so delavci odšli, obločnica na križišču v Smarjeti ni stalno svetila. Od časa do časa je spet ugašala in se prižigala, kakor je bilo pred »popravitvijo«.

Ti pojavi postajajo sedaj čedalje pogostejši in prav takrat, ko občani čakajo na avtobus bodisi zvečer ali zjutraj, čakajo v temi, ker pač luči ni!

Ali ne bi Krajevna skupnost in Elektro Celje mogla poskrbeti, da se delovanje javne razsvetljave na tem križišču z močnim prometom vendarle že enkrat pošteno in čimprej uredi?

\*

Gornji dopis iz vrst občanov Krajevne skupnosti Rimske Toplice od 11. 12. 1967 smo odstopili podjetju za distribucijo električne energije

Elektro Celje in ga zaprosili za odgovor oziroma za rešitev postavljenega vprašanja.

Na naše posredovanje o tej zadevi smo prejeli od Elektro Celje naslednje pojasnilo:

»Na dopis, ki ste nam ga v prepisu posredovali, sporočamo, da so bila popravila na javni razsvetljavi v Rimskih Toplicah izvršena dne 18. 12. 1967.

Za vse eventualne okvare na javni razsvetljavi ali električnem omrežju sprejema sporočila in vrši odpravo okvar **nadzorništvo Laško, Laško 207, telefon Laško 16 v delovnem času, izven delovnega časa telefon Laško 51.**«

\*

Podjetju Elektro Celje se za lju-beznivo pojasnilo v našem in v imenu občanov iskreno zahvaljujemo, zlasti se pa zahvaljujemo za razumevanje in prizadevnost, ki jo je pokazalo s tem, da je okvare njegovo nadzorništvo v Laškem na splošno zadovoljstvo prizadetih občanov takoj po prejemu opozorilo odpravilo.

Uredništvo

# IZ SKUPŠČINSKE PISARNE

## 5. SEJA OBEH ZBOROV OBČINSKE SKUPŠČINE

Oba zbora občinske skupščine sta na seji obravnavala naslednja poročila oziroma analize:

- analizo periodičnih obračunov delovnih organizacij iz negospodarstva za I. polletje;
- urbanizacija ter stanovanjsko in komunalno gospodarstvo v občini;
- poročilo o požarni varnosti;
- poročilo o varnosti prometa;
- poročilo o razpravi osnutka zakona o otroškem varstvu.

Na predlog sveta za družbeni plan in finance je skupščina obravnavala in sprejela:

- odlok o spremembi odloka o občinskem prometnem davku.

Po tej spremembi odloka se občinski prometni davek ne plača od prodaje kmetijskih strojev in orodja, razen ročnega orodja in traktorjev nad 35 KS.

- odlok o spremembi odloka o proračunu občine Laško za leto 1967.

Proračunski potencial bi se povečal od dosedanjih 6.965.000 N-din na 7.071.600 N-din, hkrati pa se znižuje za tisti del sredstev, tj. za 1.383.000 N-din, ki se počeni od 1. 7. 1967 dalje odlivajo neposredno na žiro račun Temeljne izobraževalne skupnosti za financiranje vzgoje in izobraževanja. Tako ostaja za financiranje ostalih proračunskih potreb le še 5.688.600 N-din.

Skupščina je nadalje na predlog sveta za družbeni plan in finance sprejela sklep,

- da se pristopi k novogradnji zdravstvene ambulante v Radečah. Investitor in kreditor naj bi bil občinski zdravstveno investicijski sklad, občina pa prevzame obveznost vračanja sredstev v enakih letnih tranšah za dobo 10 let;

- da se Pivovarni Laško izda garancijska izjava za najetje kredita v višini 1.877.150 N-din. Posojilo bo porabljeno za zgraditev vodovoda Jepihovec-Laško.

Na predlog sveta za socialno varstvo in zdravstvo je skupščina sprejela odlok o dopolnitvi odloka o družbeni denarni pomoči udeležencem NOB.

S tem odlokom se daje nosilec spomenice 1941 pravica do enkratne letne priznavalnine v višini republiškega povprečja mesečnega osebnega dohodka.

V nadaljevanju se je skupščina potrdila statut sklada za uporabo mestnega zemljišča, prenesla pravico dodeljevanja stanovanj na delovne skupnosti šolskih zavodov in delovno skupnost upravnih organov za tista stanovanja, ki jih člani teh skupnosti že uporabljajo.

Odborniki so poslušali tudi poročilo komisije za delovni čas.

## IZVOLITVE, IMENOVANJA IN RAZREŠITVE

1. Za občinskega javnega pravobranilca je bil izvoljen dosedanji javni pravobranilec *Drago GREGORIN*, dipl. pravnik iz Celja, za namestnico pa dosedanja strokovna sodelavka tega organa *Tatjana PERČIČ*, dipl. pravica iz Celja.

2. Za namestnika občinskega sodnika za prekrške je bil izvoljen *Čenko JANČIČ*, načelnik oddelka za notranje zadeve.

3. V svet Zdravstvenega centra v Celju je bil imenovan *dr. Jože DOLANC* iz Laškega.

4. V komisijo za izdelavo programa razvoja šolstva, ki jo je ustanovila Temeljna izobraževalna skupnost Laško, je skupščina kot svojega predstavnika imenovala odbornika *Franca SEME* iz Rečice.

5. Sestav štaba za varstvo pred naravnimi in drugimi hudimi nesrečami se spremeni in sicer:

— razrešeni so: Maks KLEMENČIČ, Dušan PLEŠKO, Vera MANFREDA, Alojz KOZELJ in Bogomir RETINGER.

— na novo imenovan — *Miro GRADIČ*;

- dosedanji namestnik vodje štaba *Miha PROSEN* je imenovan za vodjo štaba;
- dosedanji član štaba *Jože KOS* je imenovan za namestnika vodje štaba.

## 6. SEJA OBEH ZBOROV OBČINSKE SKUPŠČINE

28. 12. 1967

Oba zbora sta na svoji seji obravnavala naslednja poročila:

- poročilo o gibanju gospodarstva v obdobju januar—september 1967,

- poročilo o stanju kmetijstva v občini,
- poročilo o problematiki šolstva, kulturno prosvetne in telesno vzgojne dejavnosti v občini.

V naslednji točki dnevnega reda je skupščina sprejela:

- odlok o spremembah in dopolnitvah odloka o prispevkih in davkih občanov občine Laško.

Po tem odloku se od posameznih računov, ki jih izstavljajo zasebniki za opravljene usluge krajevnim skupnostim ne odteguje prispevek po odbitku, kot je predpisoval dosedanji 16. člen odloka.

Nadaljnja sprememba je, da občani, ki imajo in uporabljajo kmetijske proizvodne naprave, plačajo od teh davek v letnem pavšalnem znesku:

- za strojne žage, na katerih predelujejo oziroma režejo hlo dovino 250,00 N-din
- za traktorje nad 35 KS 30,00 N-din

Kdor pa uporablja te naprave v obrtne namene, plača od teh prispevek iz osebnega dohodka od obrtne dejavnosti.

- odlok očasnim financiranju potreb občine Laško za prvo četrtletje 1968.

Financiranje splošnih potreb občine Laško sme v razdobju januar—marec 1968 doseči največ 25 % sredstev proračuna za leto 1967.

V ta namen je določena kvota:

- dohodkov 1.422.150,00 N-din
- izdatkov 1.422.150,00 N-din

- sklep o najetju posojila 18.000,00 N-din iz sredstev DIS pri Kreditni banki Celje kot udeležbo občine pri gradnji turističnega paviljona v Laškem.

Svet za delo je predložil skupščini v sprejem odlok o določitvi najnižjih osebnih dohodkov za gospodinjske pomočnice in gospodarske pomočnike.

Po tem odloku se za delavce, ki delajo pri zasebnih delodajalcih, določi za delo v polnem delovnem času najnižji mesečni čisti osebni dohodek v naslednji višini:

- za gospodinjsko pomočnico 400 N-din
- gospodarskega pomočnika 450 N-din

Če zasebni delodajalec daje delavcem plačilo v denarju in naravi, del osebnega dohodka, ki se daje v denarju, ne more biti nižji od 150 din mesečno.

Nadalje je skupščina dala soglasje h sklepu Zdravstvenega doma Laško o spojitvi tega doma z drugimi zdravstvenimi zavodi v nov zavod z imenom Zdravstveni dom Celje.

## IZVOLITVE, IMENOVANJA IN RAZREŠITVE

- TIČAR Lev, načelnik oddelka za finance, je bil imenovan za predstavnika občine v republiški zbor Zavarovalnice »Sava« v Ljubljani.

— V višje občinsko disciplinsko sodišče so bili imenovani:

- KOVAČ Franc, iz Radeč — predsednik,
- JURKO Stane, iz Laškega — nam. predsednika,
- POŽUN Stane, iz Rečice — član,
- VALE Alojz, iz Laškega — nam. člana.

Tretjega člana in namestnika pa imenuje tajnik občinske skupščine.



## RAZNE OBJAVE

# ZA PLAČILO PRVE AKONTACIJE SO PRIPRAVLJENE POLOŽNICE

AKONTACIJA MORA BITI PLAČANA DO 15. FEBRUARJA 1968

Prva akontacija prispevkov in davkov občanov za leto 1968, ki se predpisujejo po razporedu mora biti plačana do 15. februarja 1968.

Po razporedu se predpisujejo zlasti prispevki od kmetijske dejavnosti, prispevki in prometni davek od samostojnega opravljaj-

nja obrtnih in drugih gospodarskih dejavnosti ter davek na dohodek od stavb (hišnina). Obračunavanje in pobiranje davščin po obrokih (štirih akontacijah na leto) je uvedeno zato, da občani vedo, koliko denarnih sredstev bodo morali pripraviti. Poleg tega pa tudi družba, kateri so de-

narna sredstva namenjena, ob sprotne prilivanju sredstva smotrneje uporabi. Marsikateri občan, ki je davčni zavezanec, bi plačilo celotnega zneska po odmeri odločbi ob koncu leta tudi ne zmožal. Zato je zakonodajalec uvedel določilo, da je občinski upravni organ pristojen za finance

dolžan predpisovati in pobirati prispevke in davke po akontacijah.

Dokler upravnemu organu pristojnemu za finance ni znano, kolikšna bo za tekoče leto definitivna odmera za posameznega davčnega zavezanca, predpisuje akontacije po zadnji že znani odmeri iz preteklega leta. Eno akontacijo predstavlja 1/4 definitivne odmere. Čim so znane stopnje, po katerih se bo izračunala letna odmera, se naslednja akontacija davčnemu zavezancu lahko dvigne ali zniža. Če se npr. III. akontacija zniža, davčni zavezanec pa je I. in II. akontacijo plačal v odrejeni višini, predstavlja III. akontacija za plačilo le še razlika. V nasprotnem primeru, če pričakovana definitivna odmera narekuje zvišanje akontacije, je

(Nadalj. na zadnji strani)

## POZIV

za vložitev davčnih napovedi o dohodkih doseženih v letu 1967

Oddelek za finance občine Laško v smislu 150. člena zakona o prispevkih in davkih občanov (Uradni list SRS, št. 7-59/67) poziva vse zavezanke, ki plačujejo:

### 1. prispevek iz osebnega dohodka

- a) od samostojnega opravljanja obrtnih in drugih gospodarskih dejavnosti,
- b) od samostojnega opravljanja intelektualnih storitev,
- c) od skupnega dohodka občanov,
- č) od avtorskih pravic, patentov in tehničnih izboljšav.

### 2. davek

- a) na dohodke od stavb,
- b) na dohodke od premoženja in premoženjskih pravic,
- c) na kmetijske proizvodilne priprave in
- č) na dohodek dosežen z uporabo dopolnilnega dela drugih, da vložijo **NAJPOZNEJE DO 31. JANUARJA 1968** davčno napoved o dohodkih, ki so jih dosegli v letu 1967 iz gornjih virov.

Zavezanci, ki so plačali za leto 1967 prispevek od samostojnega opravljanja obrtnih in drugih dejavnosti po pavšalni osnovi ali pavšalnem letnem znesku (dopolnilna obrt), ne vlagajo davčne napovedi, pač pa so dolžni prav tako do 31. januarja 1968 sporočiti finančnemu organu predviden promet ter razčlenjene stroške, ki jih predvidevajo v letu 1968 v svoji obrtni dejavnosti.

Posebej opozarjamo zavezanke, ki so dolžni plačati prispevek iz skupnega dohodka občanov, da spadajo v to skupino zavezancev vsi tisti, ki so imeli v koledarskem letu 1967 osebni dohodek več kot 20.000 00 Novih dinarjev, kamor se všteto tudi pokojnine, vsi dohodki iz delovnega razmerja, od kmetijstva, od obrtnih in intelektualnih storitev, dohodki od stavb in od pravic ter od premoženja.

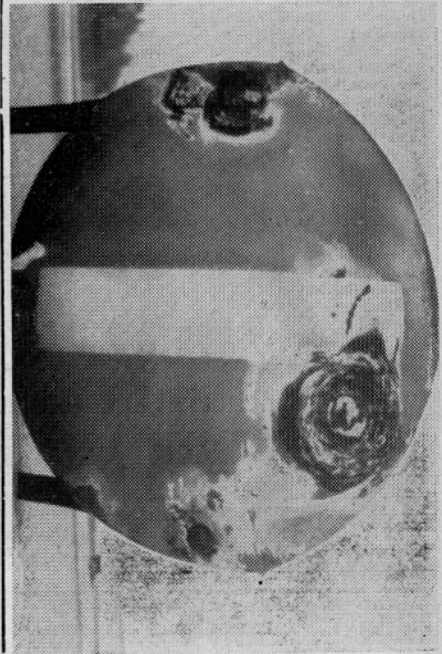
Davčno napoved o dohodkih od stavb doseženih v letu 1967 so dolžni vložiti vsi, ki oddajajo v svojih zgradbah stanovanjske in poslovne prostore v najem, kakor tudi vsi ostali lastniki zgradb, katerim je ali bo odmerjen prispevek za uporabo mestnega zemljišča s področja mesta Laško, Radeč in Rimskih Toplic (vključno naselje Šmarjeta in Ogeče) neglede ali oddajajo stavbo v najem ali ne.

Zavezanec, ki ne bo vložil napovedi do 31. januarja 1968, bo plačal za 5% povečani prispevek oziroma davek od odmerjenega zneska.

Vse tiskovine za davčne napovedi o posameznih vrstah dohodkov bodo imeli na zalogi: Sprejemna pisarna občine Laško in vsi krajevni uradi v Radečah, Rimskih Toplicah, Jurkloštru in Brezi, kjer si jih bodo davčni zavezanci lahko proti plačilu nabavili.

Hkrati prosimo vse tiste davčne zavezanke, ki smatrajo, da imajo pravico do davčne olajšave, da vlagajo prošnjo šele, ko prejmejo odmero odločbo finančnega organa.

Oddelek za finance



Občina Laško je lani naročila nove prometne znake, ki jih bo letos namestila ob cestah IV. reda. Zanje je namenila domala 2 milijona S-dinarjev. — Ali bodo tudi ti znaki, kakor kaže ta slika, postali tarča podivjanih uničevalcev družbenega premoženja?

Slika: Foto-kino krožek Laško

# Prva akontacija prispevkov in davkov občanov

(Nadalj. s prejšnje strani) davčni zavezanec pač v naslednjih četrtletjih dolžan doplačati razliko.

V znatno težjem položaju se znajdejo davčni zavezanec, ki jim je ostal dolg še iz preteklega leta. Z 31. decembrom vsako leto upravni organ občine, pristojen za finance, pribilanco. Finančna kartoteka vsakega davčnega zavezanca se zaključi. Dolžnikom, kot tudi tistim davč-

nim zavezancem, ki imajo po bilanci predplačilo, se saldo prenese v tekoče leto. K dolgu iz preteklega leta se odmera I. akontacije prispevkov in davkov prišteje. Ob vplačilu se najprej pokriva saldo — dolg iz prejšnjega leta, šele nato pa tekoče obveznosti.

Občani mesta Laško in Radeč ter naselja Rimskih Toplic, Ogeč in Šmarjete so v letu 1967 morali plačati prispevek za uporabo mestnega zemljišča. Rok

plačila III. obroka to je za čas oktober—december 1967, oziroma ostanek še neplačanega odmerjenega prispevka za leto 1967, je bil do 10. januarja 1968. Nekateri davčni zavezanec so ta prispevek že v letu 1967 v celoti plačali, tako da v letošnjem letu za nazaj ne bodo imeli skrbi. Tisti zavezanec, ki po odmerni odločbi prispevka za uporabo mestnega zemljišča za leto 1967 še niso v celoti plačali naj to store najpozneje do

31. januarja 1968, ker bodo kasneje morali plačati še stroške za prisilno izterjavo.

Tudi prispevka iz osebnega dohodka od delovnega razmerja (za gospodinjske pomočnice) za čas od 1. julija do 31. decembra 1967 še niso plačali vsi davčni zavezanec. Res je, da odmerne odločbe za to obdobje še niso bile do konca leta 1967 pripravljene in tudi ne vročene. Zamudo je povzročil Komunalni zavod za socialno zavarovanje v Celju, ki ni oddelku za finance dostavil podatkov o zaposlitvi gospodinjskih pomočnic. V tem četrtletju naj tisti davčni zavezanec, ki so imeli zaposleno gospodinjsko pomočnico v obdobju od 1. julija do 31. decembra 1967 pričakujejo poleg odmerne odločbe še položnico za plačilo. Rok plačila je 8 dni po prejemu odločbe.

Tisti zavezanec, ki so prispevek iz osebnega dohodka za gospodinjsko pomočnico plačevali sprti — mesečno, bodo dolžni plačati le razliko med definitivno odmero in dosedanjimi plačili. Če pa so dosedanja plačila presešla definitivno odmero, položnice poleg odmerne odločbe ne bodo prejeti, kar pomeni, da ni dolga, ali pa je tako nizek, da se ga ne izplača posebej terjati. Morebitna razlika bo obračunana pri prvi naslednji akontaciji.

Vsem davčnim zavezancem, ki davščin ne plačajo do rokov, davčno knjigovodstvo zaračuna 9% zamudne obresti. Zamudne obresti obračuna in pobira sprti, to je že pri naslednji akontaciji zato je v interesu vsakega davčnega oziroma prispevnega zavezanca, da svoje obveznosti poravnava do roka.

Franc JANČIČ

## PREGLED

o nezaposlenih na področju občine Laško po kvalifikacijski strukturi in šolski izobrazbi, ki so bili v evidenci pri Komunalnem zavodu za zaposlovanje delavcev v Celju na dan 31. 12. 1967.

Poklic	Šolska izobrazba	Spol		Skupaj
		M	Z	
elektro tehnik	srednja	1	—	1
kmetijski tehnik	srednja	1	1	2
ekonomski tehnik	srednja	—	4	4
natakar	kvalificiran	1	—	1
mizar	kvalificiran	1	—	1
jamski kopač	kvalificiran	1	—	1
elektro mehanik	kvalificiran	1	—	1
čevljar	kvalificiran	1	—	1
zidar	kvalificiran	1	—	1
radio mehanik	kvalificiran	1	—	1
administrator	kvalificirana	—	2	2
kuharica	kvalificirana	—	2	2
krojačica	kvalificirana	—	1	1
trg. prodajalka	kvalificirana	—	2	2
šivilja	kvalificirana	—	1	1
vrtnarka	kvalificirana	—	1	1
nekvalificirani delavci brez poklica		25	36	61
invalidi kvalificirani		7	1	8
invalidi nekvalificirani brez poklica		9	5	14
<b>Skupaj</b>		<b>50</b>	<b>56</b>	<b>106</b>

## REKAPITULACIJA:

Srednja	2	5	7
Kvalificirani	7	9	16
Nekvalificirani brez poklica	25	36	61
Invalidi	16	6	22
<b>Skupaj:</b>	<b>50</b>	<b>56</b>	<b>106</b>

## Zdravstveni dom Laško objavlja RAZPORED DEŽURNE SLUŽBE

za čas od 1. februarja do 29. februarja 1968

V času od 1. do 29. februarja 1968 bo dežurna služba zdravnikov in medicinskih sester za področje Laško in Rimske Toplice in k tem spadajoče okolice poslovala po naslednjem razporedu:

1968	Ambulanta	Zdravnik	Medicinska sestra ali bolničarka
1. 2.— 4. 2.	Ambulanta Laško	Dolanc dr. Jože	Sölöši Helena
5. 2.—11. 2.	Ambulanta Laško	Pečar dr. Samo	Sölöši Helena ali Turin Elizabeta
12. 2.—18. 2.	Ambulanta Laško	Velikonja dr. Tone	Turin Elizabeta
19. 2.—25. 2.	Ambulanta Laško	Dolanc dr. Jože	Sölöši Helena
26. 2.—29. 2.	Ambulanta Laško	Pečar dr. Samo	Sölöši Helena ali Turin Elizabeta

Potrebni obiski na domu naj se naroče pri posameznih zdravnikih do 13. ure. Vsi bolniki in poškodovanci, ki jim je potrebna nujna zdravniška pomoč, naj se javljajo dežurnim, ki so v službi tisti dan.

»Nашe delo« izhaja mesečno — Izdaja Skupščina občine Laško — Urejuje uredniški odbor — Glavni in odgovorni urednik Lev TICAR — Uredništvo in uprava: Laško 1, telefon 10 in 11, interna številka 4 in 6 — Cena za posamezno številko 1 N-din — Ziro račun pri Službi družbenega knjigovodstva, podružnica Laško številka 5071-637-5 — Rokopise, objave in oglase za vsako številko sprejemamo do zadnjega v mesecu — Nenaročenih rokopisov ne vračamo. Tisk in klišej GP »Celjski tisk« Celje.