

Prvi samoprispevek
naše prvo dejanje,
drugi naša zavest,
tretji naše prepričanje!

OSNOVNA ŠOLA MILANA ŠUŠTERŠIČA

Letos šest oddelkov prvega razreda

Šola je bila zgrajena z denarjem drugega samoprispevka, iz sredstev tretjega pa je predvidena izgradnja prizidka z osmimi učilnicami

Osnovna šola Milana Sušteršiča je bila lani zgrajena iz sredstev drugega samoprispevka. O njenem delu smo se pogovarjali z ravnateljcem šole Marjanom Stoparjem.

»Prvo šolsko leto je za nami. Lani se je na našo šolo vpisalo 665 učencev iz različnih ljubljanskih in okoliških šol. Razvrstili smo jih v 26 učnih oddelkov in 10 oddelkov podaljšanga bivanja. Z 19 učilnicami in 5 kabineti pa nas še vedno tare prostorska stiska. Lani so naši učenci obiskovali 1,28 izmenski pouk, letošnje šolsko leto pa obiskujejo že 1,61 izmenskega.»

Kaj to pomeni?
»To konkretno pomeni, da 810 učencev, kolikor jih obiskuje pouk v letošnjem šolskem letu na naši šoli, drgne šolske klopi v 42 oddelkih. Ker nimamo toliko prostora, da bi lahko obiskovali pouk le dopoldne, smo razvrstili 26 oddelkov na dopoldansko izmeno, 16 pa na popoldansko.»

Alli vam potem sploh ostane kaj časa in prostora za interesne dejavnosti?

»Lani se je v šolsko športno in kulturno društvo vključilo kar 88 odstotkov naših otrok. Letos pa se je za recitatorski, lutkovni, pravljicni, dramski ter za folklorni krožek, za delo pri zgodovinskem krožku in klubu OZN, pri šolski hranišnici, prometno-obrabsnem krožku ter za proizvodno tehnična dela, skupaj s športnimi dejavnostmi, prijavilo že 1640 učencev.»

Kakšen pa je bil njihov učni uspeh?

»Tudi z dobrim učnim uspehom se lahko pohvalimo. Lani sta kar 202 učenca izdelala z odliko, 220 jih je bilo prav dobrih in le pet jih letos ponavlja razred.»

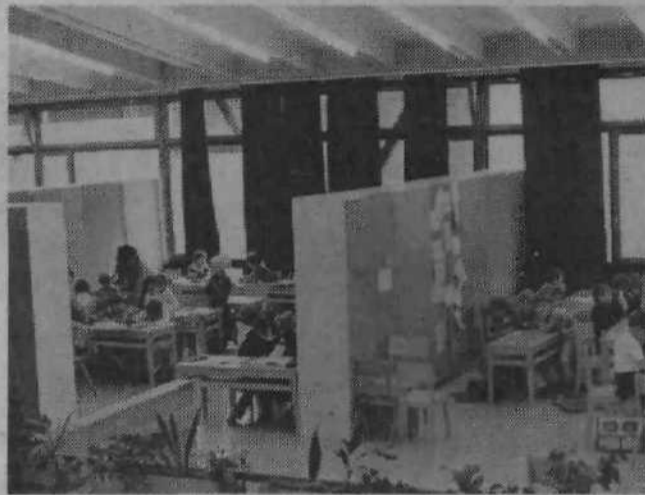
V krajevnih skupnostih Jože Štembal in Ivan Kavčič-Nande načrtujemo v tem srednjeročnem obdobju izgradnjo 622 novih stanovanj. To pomeni tudi povečan vpis na vašo osnovno šolo, ki leži prav v soseski BS - III.

»Otrok je vsako leto več. Letošnje šolsko leto smo začeli že s šestimi oddelki prvih razredov. Kot lahko sami vidite, smo izkoristili

uvrščeni v program tretjega samoprispevka ljubljanskih občin.

»Zelo smo veseli, da je bil predlog za zidavo prizidka k šoli uvrščen v program tretjega samoprispevka. Če bo sklep o razpisu referenduma sprejet, bomo dobili osem dodatnih učilnic že leta 1982. Žal pa naša prostorska stiska še ne bo dokončno rešena.»

Kako se na šoli pripravljate na



Preveč učencev za premajhno šolo ali pa prevelika soseska za sicer novo šolo, bi lahko zapisali. O eni izmenici niti ne razmišljajo, kaj šele, da bi o njej govorili. Težava so z izvenšolsko dejavnostjo, pa s podaljšanim bivanjem. Upajo v samoprispevek III, do takrat pa se bodo že znašli. Čeprav bodo morali še naprej skupne prostore pregrajevati z omarami

vsako ped šolskega poslojpa. Velik prostor, namenjen šolski knjižnici in čitalnici smo spretno pregradili z omarami. Tako smo dobili štiri dodatne učilnice za podaljšano bivanje. Tudi nekatere kabinete za učila smo spremenili v delovne prostore.»

Kako pa poteka delo v teh zasitih učilnicah?

»Zasile stene ne morejo ublažiti otroškega živčava, zato je tudi redni pouk čisto moten.»

Vse to je najbrž tudi vzrok, da je prizidek osmih učilnic za 256 otrok

razpis referendum za tretji samoprispevek?

»V četrtek, 17. septembra, smo skupaj s krajevnima konferencama socialistične zveze delavnega ljudstva v krajevnih skupnostih Ivan Kavčič-Nande in Jože Štembal pripravili zbor krajanov in staršev, na katerem smo obravnavali osnutek programa tretjega samoprispevka in osnutek sklepa o razpisu referendum za njegovo uvedbo. Oktobra pa bomo svoja predavanja popestrili še s filmom in diapozitivi.»

VIDA PETROVIČ



V novem šolskem letu so učenci osnovne šole dočakali precej novosti. Vsi skupaj so se razveselili prostorne jedilnice in nove kuhinje, v kateri pripravljajo malice in kosila.

ŠOLA FRANCETA BEVKA

Štiri nove učilnice, kuhinja in telovadnica



V prizidku so tudi štiri nove učilnice, namenjene za kabinetski pouk. Njihova skupna značilnost: izredno lepe in svetle so, znanje gre v njih skorajda samo v glavo, bi lahko zapisali.



Dobili pa so tudi malo telovadnico in razširjeno zaklonišče. Uradna otvoritev omenjenih prostorov bo sicer šele prihodnji mesec, vse prostore pa že zdaj s pridom uporabljajo.

VI SPRAŠUJETE - MI ODGOVARJAMO

Nič neznank o samoprispevku

● KAKO BOMO ZDRUŽEVALI SREDSTVA?

Odluk o razpisu referendum na območju ljubljanskih občin bodo v tem mesecu obravnavali in sprejeli delegati vseh petih občinskih in mestne skupščine Ljubljane. Po tem odluku bo referendum o samoprispevku 22. novembra. Samoprispevek III je predviden za dobo petih let in sicer od 1. januarja 1982 do 31. decembra 1986. Samoprispevek III bodo plačevali delovni ljudje po enaki stopnji kot samoprispevek II, torej 1,5 odstotka od izplačanega osebnega dohodka. Tako bomo zbrali 3.807.000.000 dinarjev (pri tem računamo, da bo letna stopnja rasti sredstev 21,4 odstotka).

● KDO JE OPROŠČEN PLAČEVANJA SAMOPRISPEVKA?

Samoprispevek se ne plačuje od socialnih podpor, invalidnin, pokojnin z varstvenim dodatkom, otroškega dodatka, štipendij učencev, dijakov in študentov ter nagrad, ki jih prejema učenci v gospodarstvu. Samoprispevka prav tako ne bodo plačevali občani, katerih čisti osebni dohodek iz delovnega razmerja oziroma pokojnine ne presega 7.000 dinarjev mesečno (ta znesek se lahko vsako leto poveča, upoštevaje rast osebnih dohodkov) oziroma 3.500 dinarjev na člana družine. Plačevanja so oproščeni tudi občani, katerih letni katastrski dohodek neogozdnih zemljišč ne presega 11.500 dinarjev na gospodarstvo ter delovni ljudje in občani, ki imajo osebni dohodek od kmetijske dejavnosti oziroma samostojnega opravljanja gospodarskih dejavnosti za čas, ko imajo pravico do oprostitve in olajšave po zakonu o davkih občanov.

● KDO JAMČI, DA GRE DENAR SAMOPRISPEVKA RES V PRAVI NAMEN?

Prvi dokaz je 100 objektov, ki smo jih postavili v zadnjih desetih letih z denarjem prvih samoprispevkov. Denar je bil uporabljen strogo namensko, saj je realizacijo programov sprti spremljala Služba družbenega knjigovodstva. Z denarjem samoprispevka I je upravljali 19-članski upravni odbor, v katerem so bili predstavniki vseh občinskih in mestne skupščine. Za uresničevanje neposrednega družbenega nadzora glede namenske uporabe sredstev pa so na predlog krajevnih konferenc SZDL skupščine ljubljanskih občin in mesta izvolili 60-članski nadzorni odbor.

Zaradi doslednejšega izvajanja delegatskega sistema je bila za upravljanje z denarjem drugega samoprispevka ustanovljena samoupravna skupnost s 74-člansko skupščino, za operativno izvedbo programa pa je skrbel 17-članski izvršni odbor. Pri obeh samoprispevkih je delovalo tudi 9 strokovnih komisij.

V krajevnih skupnostih, kjer so gradili objekte, pa so bili ustanovljeni gradbeni odbori, ki so pomagali reševati težave, ki so se pojavljale pri gradnji ter so dali pred dokončno potrditvijo svoje mnenje o programskih osnovah, investicijskem programu ter idejnem in glavnem projektu.

Zdravstvena postaja Črnuče (v gradnji)



Vrtec pri Elmi - obnova in prizidek (v gradnji)

Osnovna šola Franceta Bevka (prizidek)



Dom starejših občanov

Osnovna šola Milana Sušteršiča



Osnovna šola Maksa Pečarja Črnuče



VVZ Ciciban enota Posavje

Dva objekta še gradimo