

KLJUB VISOKI FLUKTUACIJI

## Laguni gre na bolje

Njihov šef kuhinje Franc Podgoršek je na kulinarčni razstavi za svoje pogrinjke prejel dve zlati odličji

Pred časom smo v našem glasilu, ob polletnem poročilu o gospodarstvu v bežigrasjski občini, zapisali tudi imena tistih ozd, ki so poslovale na meji rentabilnosti. Med njimi je bil tudi Gostinsko prehrabeni center Laguna. Obiskali smo direktorja Boga Kajina in šefa kuhinje Franca Podgorška ter izvedeli marsikaj zanimivega.

Najprej naj povemo, da je Franc Podgoršek na 27. gostinsko-turističnem zboru SRS, ki je bil prvič v Ljubljani v organizaciji Lagune, na kulinarčni razstavi za svoje pogrinjke dobil dve najvišji zlati odličji. Razen tega pa bo dobil še posebno pismeno priznanje skupnosti gostinskih šol Slovenije za brezhibno organizacijo in idealne pogoje ob kulinarčni razstavi.

Direktor Bogo Kajin je med drugim povedal, da se njihov kolektiv trudi za izboljšanje ka-

kovosti hrane in poslovanja. Pripomnil pa je, da jih pesti nelikvidnost zaradi velikih kreditnih obveznosti, ki znašajo nekaj nad deset odstotkov celotnega prihodka kolektiva. Kljub temu so od vsega začetka poslovali s pozitivnim rezultatom, kar je za gostinstvo dokaj redek pojav. Po obisku »trojke« bežigrasjskega izvršnega sveta so se izredno potrudili in napravili program za rešitev iz poslovanja na robu rentabilnosti. Kljub temu, imajo še vedno težave, za katere se zdi, da jih ne bo tako kmalu zmanjkalo. Med največjimi problemi je prav gotovo kadrovska vprašanja in zelo velika fluktuacija zaposlenih, ki doseže tudi 25 odstotkov. Kadri so problem, ki ne tare samo Laguno, ampak celotno gostinstvo. Temu se ne smemo čuditi, saj je delo v gostinstvu naporno, v treh izmenah, slabo nagrajeno, razen tega pa delavcev zelo primanjkuje. Skratka, stanje ni prav nič rožnato, pa kljub temu so imeli letos v Laguni osebni dohodek za 7,8 odstotka višji od povprečnega osebnega dohodka v gostinstvu naše republike. So pa stvari, ki bi jih lahko imenovali objektivne težave, celo višja sila. Tako je gradbeno podjetje Tehnika po združitvi s Slovenija cestami nenadoma in brez pojasnil odpovedalo pogodbo za prehrano njihovih delavcev. Izguba, v višini 1.800.000 dinarjev, je za Laguno pomenila težak udarec, ker je ta doho-

dek načrtovala. Vrh tega pa velja še omeniti, da predstavlja v strukturi bruto proizvoda živo delo v gostinstvu dvakrat večjo postavko kot drugje, zato je tudi gostinstvo bolj obremenjeno.

V GPC Laguna ne zanikajo takšnih in drugačnih težav, toda izdelali so program za odpravo motenj in se po najboljših močeh trudijo poslovati tako, da se bodo le izkopal iz skupine tistih, ki poslujejo na robu rentabilnosti.

TADEJ BRATOK

### 200 največjih

Posebna izdaja Ekonomske politike »200 največjih« je tudi letos zajela informacijo o največjih organizacijah združenega dela v lanskem letu. Redakcija je zbrala podatke o 140 največjih proizvodnih organizacijah, o dvajsetih prometnih in šestdesetih trgovinskih ozd z največjim prihodkom. Med 140 proizvodnimi ozd so tudi štiri bežigrasjske. To so: sozd KIT, IMOS, IMP in TEGO.



Dogodek meseca V Mercatorjevi delovni organizaciji Emba proizvajajo velike količine kave, njihova reklama za kavo »Santana« spet vabi potrošnike, direktor Boris Vaupotič je ob ponovnem začetku proizvodnje povabil na ogled celo številno delegacijo, ki je bila z eno besedo – navdušena. Berite še naprej: gre na žalost za arhivski posnetek, nekoliko dražjo kavo pa res pričakujejo v kratkem. Ja, pa tudi praška ni...

### PRIDOBIVANJE IN DELITVE DOHODKA

## Še vedno samo črka na papirju

Organizacijske moči ne manjka, revna pa je individualna vsebina dela

Gore popisanega papirja in poplave izrečenih besed pa stanje kakršno je in nadaljnja prizadevanja za pisanjem novih dogovorov o dohodku in njegovi delitvi so spodbudili

zvezo komunistov, da to problematiko obravnava z nekoliko drugačnega zornega kota.

Komite občinske konference ZKS Bežigrad je prvo novemborsko sejo v razširjeni sestavi posvetil idejnopolitičnim problemom uveljavljanja sistema pridobivanja in delitve dohodka ter sredstev za osebne dohodke. Na razširjeni seji so bili tudi člani občinskega političnega aktiva, člani komisije za družbenoekonomске odnose pri OK ZKS Bežigrad, člani sveta za vprašanja delitve dohodka in osebnih dohodkov pri občinskem svetu Zveze sindikatov Slovenije, bežigrasjski člani mestne konference ZKS in direktorji nekaterih delovnih organizacij. Udeleženci so obravnavali zunanje in notranje dejavnike, ki vplivajo na pridobivanje dohodka. Opozorili so na posledice administrativnega določanja cen, na probleme uvoza in izvoza, kakor tudi na probleme investicij v inflacijskem obdobju.

Od notranjih dejavnikov so omenili odnos do dela, ki se slabša, kar je posledica nezvajanja nagrajevanja po delu.

Gradiva in razprava so obravnavali sedanji sistem delitve dohodka in sredstev za osebne dohodke. Dotaknili so se tudi problematike porabe družbenih sredstev v samoupravnih interesnih skupnostih in drugih družbenih dejavnostih. Poseben poudarek pa so dali delitvi sredstev za osebne dohodke oziroma nagrajevanju po rezultatih dela.

Po sprejemu zakona o združenem delu smo izdelali in sklenili vrsto samoupravnih aktov in sporazumov o nagrajevanju po rezultatih dela. Izdelali smo nešteto analiz del in nalog in določili vrednosti posameznih del. Mnogo besed je bilo izrečenih. Ponekod so se zaradi osebnih dohodkov medsebojni odnosi krepko poslabšali.

Po petih letih še nimamo akta »družbeni dogovor«, ki bi nam ga ponudila zveza sindikatov in ki bi urejal razmerja med posameznimi kategorijami zaposlenih, tako da bi, na primer, ključavničar v Ljubljani imel enako osnovo kot njegov kolega v Murski Soboti ali pa v Novi Gorici. To pa zaradi tega,

ker po aktih, ki jih že imamo, lahko vsak tozd deli sredstva za osebne dohodke kakor hoče. Pri tem nas zbode v oči hierarhija raznih samoupravnih aktov, ki jo še naprej podpiramo. Pričakovanja od omejenega družbenega dogovora postavljajo problem delitve sredstev za osebne dohodke na glavo. Z njim poskušamo postaviti zaposlene v neke okvire, ki naj bi veljali za celoten slovenski prostor, in ob tem vede ali ne, negiramo tisto, o čemer smo se dogovorili v zakonskih določilih in samoupravnih aktih v tozd.

Res pa je, da se v večini primerov pri delitvi sredstev za osebne dohodke čudno vedemo. Ko sprejemamo oziroma spreminjamo naše pravilnike, to vedno napravimo tako, da povišamo osebne dohodke enemu več, drugemu manj. Enemu zato, ker se njegov vođa poteguje zanj, drugemu zato, ker več dela in več naredi od tistega, za katerega se nekdo »poteguje«. Rezultat pa je, da povečamo maso za osebne dohodke in s tem načanjamo lastno substanco. Ni malo primerov, da se za nekaj dogovorimo, delamo pa drugače. V pravilnikih smo zapisali »znanstvene« določbe in formule, delavci so to sprejeli, računovodja pa izjavlja, da tega ne razume in osebne dohodke obračunava po starem.

Delamo tudi tako, da se ne oziramo na produktivnost dela in na povečanje dohodka takrat, ko se pogovarjamo o povišanju osebnih dohodkov, zato je vse več tistih, ki kršijo določila resolucije o odvisnosti porabe sredstev za osebne dohodke od ustvarjanega dohodka.

Problem delitve sredstev za osebne dohodke v delovnih skupnostih skupnih služb in svobodna menjava dela med tozd in DSSS predstavljata vrh vsega tistega, česar pravzaprav ne bi smela.

Temeljni problem je vsekakor v tem, da so delavci še vedno stimulirani za prekalifikacijo in zaposlitev v delovni skupnosti, še bolj pa v kakšni samoupravni interesni skupnosti. Torej vsako delo, ki je odmaknjeno od proizvodnje stroja, je bolj nagrajeno. Prevladuje mnenje, da tako delo zasluži »višji družbeni status«. Delo je lažje, tu je še, reprezentanca in tudi druge ugo-

dnosti. Zaradi tega nekateri raje ostanejo na delu v skupnih službah tudi za nižji osebni dohodek, kot da bi opravljali svoj prejšnji poklic. Pri načrtovanju sredstev za skupne službe še vedno uporabljajo število zaposlenih v skupnih službah, ga preračunavajo, izračunavajo ter različno prikazujejo. Osnova za izračun pa je vselej ista – zaposlenil Ker še ne vemo, kaj posamezna tozd potrebuje ob skupnih službah, se poslužujemo lažje poti in zapišemo, da so tozd dolžne prispevati za skupne službe enake vsote, ne glede na število zaposlenih po posameznih tozd.

Da so naše skupne službe res drage, pove tudi podatek, da so za naslednje leto zanje načrtovali v velikih bežigrasjskih organizacijah od 170 do skoraj 400 tisoč dinarjev na zaposlenega.

Delo po pogodbi v skupni delitvi sredstev za osebne dohodke je vredno posebne pozornosti. Ta del izplačanih sredstev se vztrajno večja. So primeri, ko posamezni delavci sklenejo pogodbo za posamezna dela z lastno delovno organizacijo, izplačana sredstva po pogodbi pa presegajo enoletni bruto osebni dohodek za strokovnjaka, ki bi to delo lahko opravil v rednem delovnem razmerju! Glede na kritiko, ki se nanašajo na dela po pogodbi, se javlja želja, naj bi različni strokovnjaki združevali delo z delavci več delovnih organizacij po nekaj ur. Zakonska določila za to obliko združevanja dela so jasna in jih tudi ponekod izvajajo. Vsekakor je taka želja posledica stanja v kadrovski politiki, planiranju, organizaciji dela in nagrajevanju po rezultatih dela, a vendar ne izključuje osebnih interesov.

Problematika delitve sredstev za osebne dohodke se globoko zajeda v bit našega družbenopolitičnega sistema. Nevarnost te problematike ima posledice na številnih drugih področjih dela in življenja.

Nadaljnje izgrajevanje sistema delitve po delu je nujno. Toda, ali smo organizacijsko in akcijsko usposobljeni tako, da bomo nalogo opravili? Najbrž nam organizacijske moči ne manjka. Revna pa je naša individualna vsebina dela.

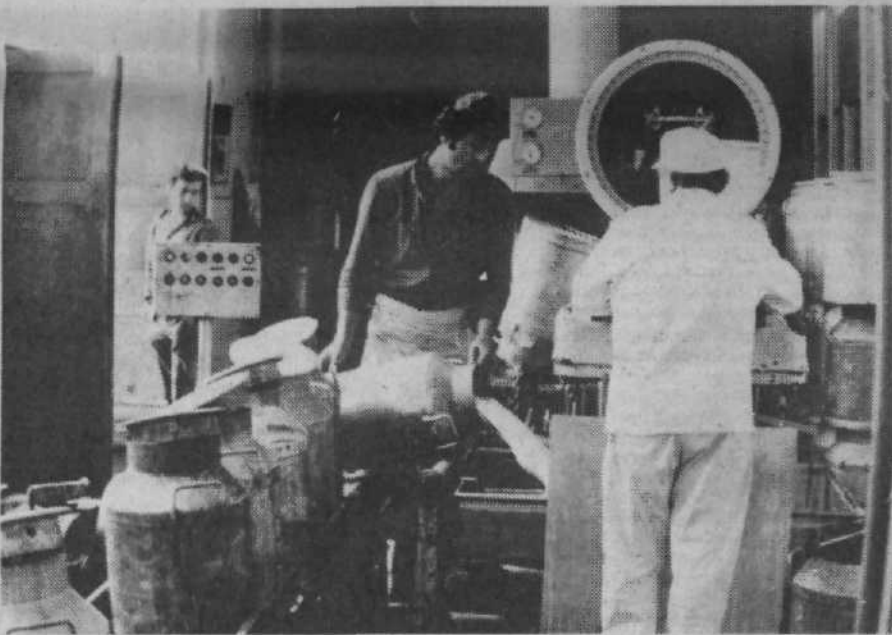
MOMIR RADOSAVLJAVIČ

ZBOR OBČANOV / 11

### Dobrote v Laguni

Bežigrasjske, ki bi si radi nekoliko popestrili svoj vsakdanji jedilnik, obveščamo, da bodo v klasični restavraciji GPC Laguna do 30. novembra na voljo različne specialitete iz perutnine. V začetku decembra pa bodo začeli streči z domačimi kolinami in drugimi noveletnimi dobrotami. Ves ta čas vas bo zabaval pravi prekmurski harmonikar v narodni noši. Seveda tudi dobre kapljice ne bo manjkalo.

### KO NE BO EMBALAŽE



## Po mleko s kanglico?

Mleko je, mleka jutri ne bo? Se bo tudi pri mleku ponovila zgodba o kavi, pralnih praških, antifrizu? Po odgovor smo se napotili kar v delovno organizacijo Ljubljanske mlekarne, k predsedniku poslovnega organa Zvonetu Zakotniku.

»Rezultati poslovanja v devetmesečju so v dveh naših tozdih, Mlekarne in marketing in Trgovina, dobri, imamo ostanek dohodka v višini 4 odstotkov, rezultati pa bi bili še boljši, če... Imamo velike težave z reprovromaterialom, in lahko se zgodi, da ne bomo mogli več pošiljati mleka na trg. Do pred dvema letoma smo namreč večinoma vso embalažo uvažali, potem pa so se razmere spremenile in tako smo danes v celoti odvisni od domačih proizvajalcev. Ti pa precejšen delež surovin dobe iz uvoza, v zdajšnjem času uvoznih omejitev pa pritiskejajo na nas, naj jim preskrbimo potrebne surovine za izdelavo embalaže, sicer z embalažo ne bo nič.

Težav je torej ogromno, rešujemo jih praktično iz dneva v dan, pri tem pa gre zaradi slabe kvalitete embalaže veliko mleka in mlečnih izdelkov v nič. Domača folija, iz katere izdelujejo pokrovice za jogurt, ni enakovredna tuji, težko najdemo lončke za jogurt, tudi papirja za sterilno in konzumno mleko, zaradi že opisanih težav z reprodukcijskimi materiali, skoraj ni. Naši proizvajalci se seveda tudi šele uče, vendar zaradi slabe kvalitete materiala vsa moralna in materialna

škoda zadene nas. Potrošnik ne ve, kdo je dejansko kriv za skisano mleko – vsa njegova graja gre Ljubljanskim mlekarnam, največkrat neupravičeno. Seveda pa se nam to pozna tudi finančno, saj izgubimo tako letno precej več kot 15 milijonov dinarjev – dokler pa smo embalažo uvažali, je bil ta znesek štirikrat manjši!

Sodobna proizvodnja ne omogoča več stekleničenja mleka. Več razlogov je za to. Danes nikjer več ne izdelujejo takih strojev, mi smo v celoti opremljeni za drugačno pakiranje, pa tudi v trgovinah ni več prostora za steklenice. Zamislimo si lahko, kakšne težave bi imeli s steklenicami, kje bi jih skladiščili, prali itd. Poleg tega nam tudi prometne omejitve (mleko razvažamo z dvotonskim tovornjakom) ne dopuščajo take embalaže.

V Ljubljanskih mlekarnah dnevno predelajo 250 do 300 tisoč litrov mleka, ta številka pa se bo po 26. novembru, ko bodo odprli nove proizvodne prostore, še povečala. Krave ne delajo problemov, mleka je dovolj, vprašljivo je le, če bo našlo pot do potrošnikov. Verjetno si takih peripetij kot s kavo in antifrizi pri mleku le ne bi smeli privoščiti, saj bi bilo iskanje deviznih prihrankov pri osnovni življenjski potrebnosti – mleku, ob tem, ko kje druge devize dobesedno mečemo skozi okno – kaj neodgovorno ravnanje, lahko zapišemo igranje. Vendar Ljubljanske mlekarne pri tem niso nič krive.

STANE DROLJČ